

A historical map of the Warmia and Mazuria region, showing various towns, rivers, and geographical features. The map is rendered in a sepia tone with white text overlaid. The title 'Katalog grodzisk Warmii i Mazur' is prominently displayed at the top. Below it, the editor's name 'pod redakcją Rafała Soleckiego' is written. The map background includes numerous place names such as 'HUNTAW', 'Lichtenhagn', 'Fuchspe', 'Vderwangen', 'Feslaw', 'Frischung Au.', 'Almen', 'Trisal. tigg', 'Mulha usn', 'Kruckn', 'Pilsen', 'Lampas. ken', 'Dessen', 'P. Eylaw', 'Rode', 'Arnstein', 'Wildenhof', 'Beisleiten', 'Galeien', 'Stegen', 'Eichorn', 'Buchholtz', 'Lanzberg', 'Eichorn', 'Rodenaw', 'Leyste', 'Plautten', 'Hanschagn', 'Schwolmen', 'Melsack', 'Lichtenaw', 'g. Glanden', 'Romerswolt', 'Heynerkaw', 'Erawend.', 'Runaw', 'Kackenhaus', 'Min gene', 'Peter swalt', 'Heilsparg', 'Open', 'Schmaleien', 'Plancken', 'Arnsdorf', and 'Plancken'.

Katalog grodzisk Warmii i Mazur

pod redakcją
Rafała Soleckiego

Tom 3

Katalog grodzisk Warmii i Mazur

Tom 3

Instytut Archeologii
Uniwersytetu Kardynała Stefana Wyszyńskiego w Warszawie

Katalog grodzisk Warmii i Mazur

pod redakcją Rafała Soleckiego

Tom 3

Autorzy
Anna Lejzerowicz, Bartosz Nowacki, Kamil Rabięga,
Daniel Skoczylas, Rafał Solecki, Dariusz Wach,
Fabian Welc, Katarzyna Zdeb, Magdalena Żurek

Warszawa 2022

Katalog grodzisk Warmii i Mazur. Część 2. Warmia Wschodnia i Natangia Tom 3

Publikacja recenzowana do druku przez
dr. Arkadiusza Koperkiewicza
i dr. Marka Jagodzińskiego

Redakcja: Rafał Solecki
Projekt książki: Bartłomiej Gruszka
Skład: Rafał Solecki
Korekty: Bartosz Nowacki
Projekt okładki: Rafał Solecki

© Copyright by Wydawnictwo Uniwersytetu Kardynała Stefana Wyszyńskiego,
Warszawa 2022

ISBN 978-83-8281-287-9 (wersja drukowana)
ISBN 978-83-8281-199-5 (wersja elektroniczna)

Publikacja naukowa finansowana w ramach programu
Ministra Nauki i Szkolnictwa Wyższego pod nazwą
„Narodowy Program Rozwoju Humanistyki” w latach 2018–2023,
nr projektu 11H 18 0117 86, kwota finansowania 1 346 853 zł



**NARODOWY PROGRAM
ROZWOJU HUMANISTYKI**

Wydawnictwo:
Wydawnictwo Naukowe
Uniwersytetu Kardynała Stefana Wyszyńskiego w Warszawie
ul. Dewajtis 5, domek nr 2
01-815 Warszawa
+48 22 561 89 23 (wew. 323)
wydawnictwo@uksw.edu.pl

SPIS TREŚCI

| | |
|--|-----|
| Wprowadzenie..... | 7 |
| GMINA OSTRÓDA | |
| Ornowo, st. 3..... | 9 |
| Wysoka Wieś, st. 7..... | 47 |
| Wysoka Wieś, st. 8..... | 55 |
| Wysoka Wieś, st. 9..... | 65 |
| GMINA MIŁOMŁYN | |
| Winiec, st. 2..... | 99 |
| GMINA MORĄG | |
| Słonecznik, st. 1..... | 133 |
| Wenecja, st. 2..... | 145 |
| GMINA ZALEWO | |
| Boreczno, st. 4..... | 185 |
| Boreczno, st. 8..... | 191 |
| GMINA WILCZĘTA | |
| Gładysze, st. 1..... | 215 |
| Gładysze, st. 3..... | 245 |
| GMINA GÓROWO ŁAWECKIE | |
| Piasty Wielkie, st. 3..... | 259 |
| Wiewiórki, st. 1..... | 273 |
| Augamy, st. 1..... | 291 |
| Wokiele, st. 1..... | 339 |
| Woryny, st. 1..... | 363 |
| WERYFIKACJE NEGATYWNE | |
| Nowa Wieś Ławecka, st. 1, gm. Górowo Ławeckie..... | 389 |
| Zielenica, st. 15, gm. Górowo Ławeckie..... | 397 |
| Piaseczno, st. 1, gm. Górowo Ławeckie..... | 407 |
| Zamkowa Góra w Leśnictwie Orsy, gm. Górowo Ławeckie..... | 415 |
| Wykaz cytowanej literatury..... | 426 |

Wysoka Wieś, st. 7

Gmina Ostróda

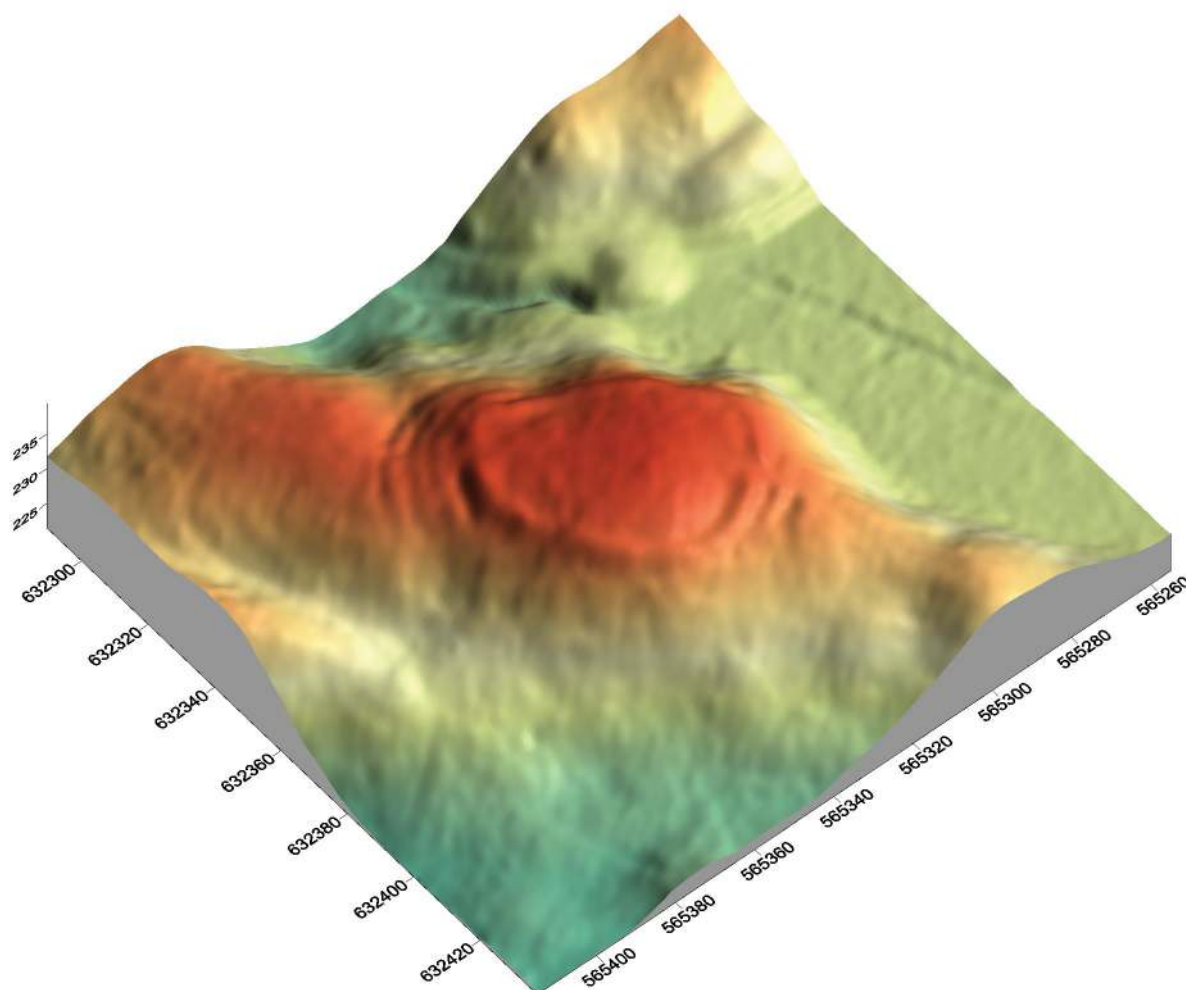
Powiat ostródzki

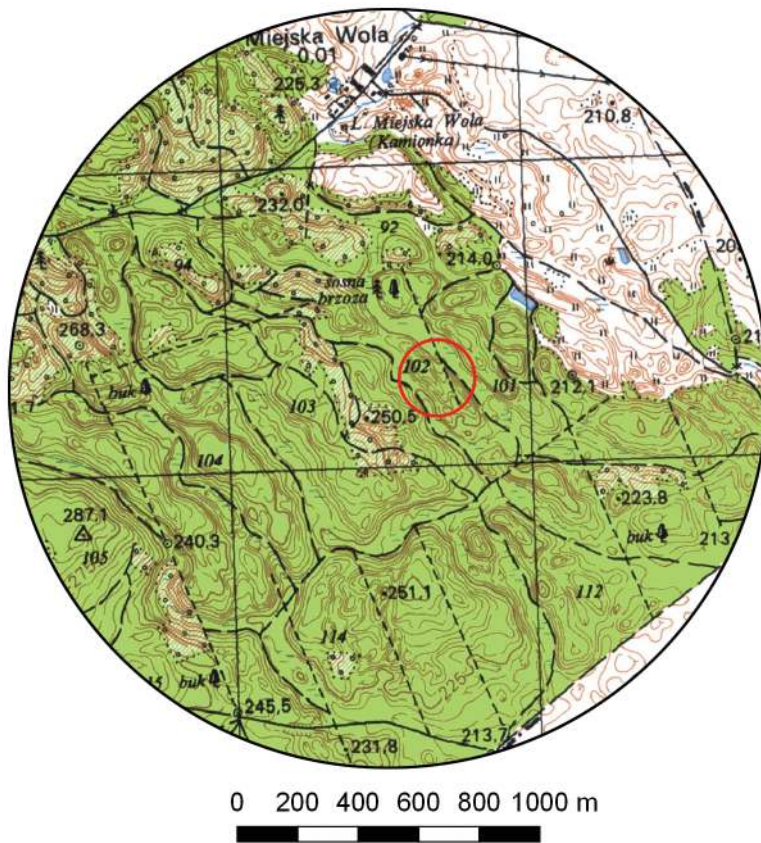
AZP 29-56/26

Współrzędne geograficzne:

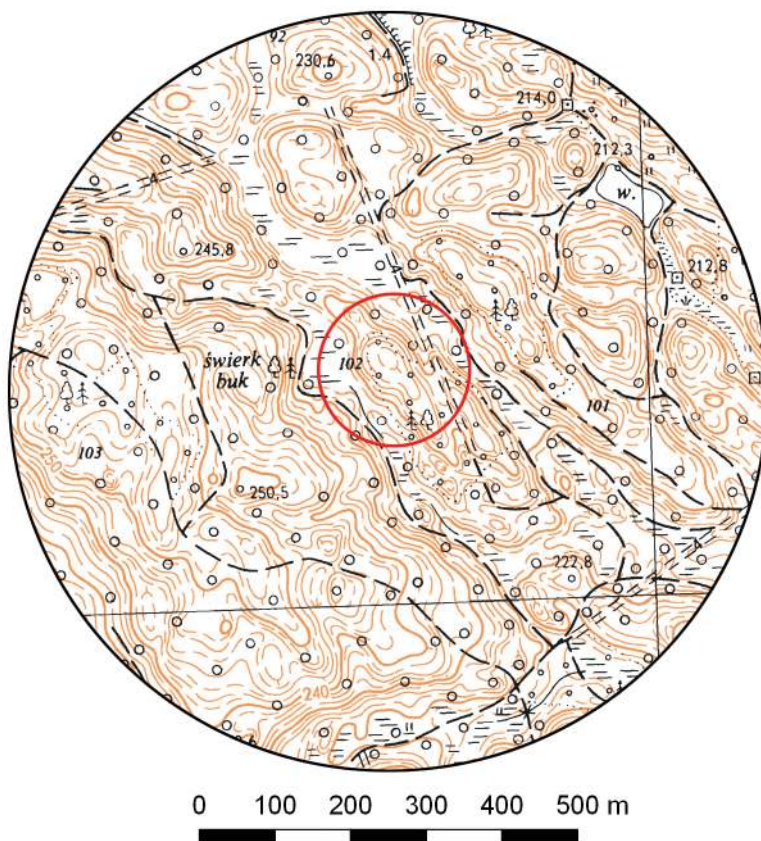
N 53° 33' 07"

E 19° 59' 11"





Ryc. 1. Grodzisko w Wysokiej Wsi, st. 7
na mapie w skali 1:25 000
(na podstawie materiałów GUGiK,
oprac. R. Solecki)



Ryc. 2. Grodzisko w Wysokiej Wsi, st. 7
na mapie w skali 1:10 000
(na podstawie materiałów GUGiK,
oprac. R. Solecki)

POŁOŻENIE GRODZISKA

I JEGO FORMA

RAFAŁ SOLECKI, FABIAN WELC
I BARTOSZ NOWACKI

Grodzisko w Wysokiej Wsi (niem. *Kernsdorf*), skatalogowane w ramach AZP pod numerem 29-56/26, nr 7 w miejscowości, położone jest około 3,5 km na wschód od centrum wsi. Bliżej znajduje się miejscowość Miejska Wola (niem. *Steinfließ*), oddalona o 0,9 km na północ od stanowiska.

Grodzisko zostało po raz pierwszy opisane przez Wiesława Skrobota w 2015 roku¹. W 2018 roku było badane wykopaliskowo przez zespół archeologów z Instytutu Archeologii UKSW w Warszawie. Wyniki tych badań zostały zaprezentowane w artykule opublikowanym w 2019 roku w *Wiadomościach Archeologicznych*² oraz w monografii *Interdyscyplinarne badania wielofazowych osiedli obronnych z Pojezierza Iławskiego i Garbu Lubawskiego z 2021 roku*³.

Stanowisko położone jest we wschodniej części Parku Krajobrazowego Wzgórz Dylewskich. Jego powierzchnię porasta las mieszany z dominującymi gatunkami brzozy, dębu, sosny i buku. Grodzisko zajmuje część szczytową garbu ułożonego na linii zbliżonej do

północny-zachód / południowy-wschód. Najwyższy punkt w graniach osiąga poziom około 239 m n.p.m. Majdan jest owalnego kształtu (ryc. 3), wydłużony po osi garbu, o średnicach w przedziale 35–50 m i powierzchni około 15,3 ara. Otoczony jest Wałem I długości 150 m. Wzdłuż Wału I od strony majdanu widoczne jest zagłębienie przywałowe. Pozostałe umocnienia w postaci fos i wałów czytelne są tylko od strony północnej i południowej.

Od strony północnej są to:

- Fosa I,
- Wał II (długości 25 m),
- Fosa II,
- Wał III (długości 18 m),
- Fosa III.

Od strony południowej są to:

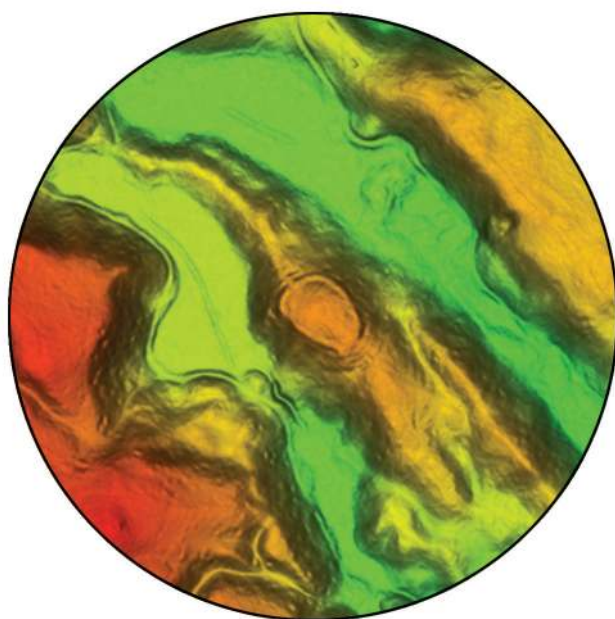
- Fosa I,
- Wał II (długości 40 m),
- Fosa II,
- Wał III (długości 28 m),
- Fosa III,
- Wał IV (długości 48 m),
- Fosa IV.

Widoczne w terenie reliktu umocnień nie są masywne – średnia szerokość Wału I wynosi około 4 m, przy wysokości do 0,15 m. Taki stan zachowania jest najpewniej wynikiem intensywnej gospodarki leśnej. Na powierzchni majdanu czytelne są ślady po orce leśnej. Dodatkowo przy krawędziach majdanu od strony jarów uchwytne są ślady erozji.

¹ Skrobot 2015: 123.

² Solecki, Welc i Nowacki 2019.

³ Solecki, Welc i Nowacki 2021.



(po lewej)

Ryc. 3. Grodzisko w Wysokiej Wsi, st. 7 na zobrazowaniu ALS (na podstawie materiałów GUGiK, oprac. R. Solecki)

ŚRODOWISKO FIZYCZNOGEOGRAFICZNE

ANNA LEJZEROWICZ

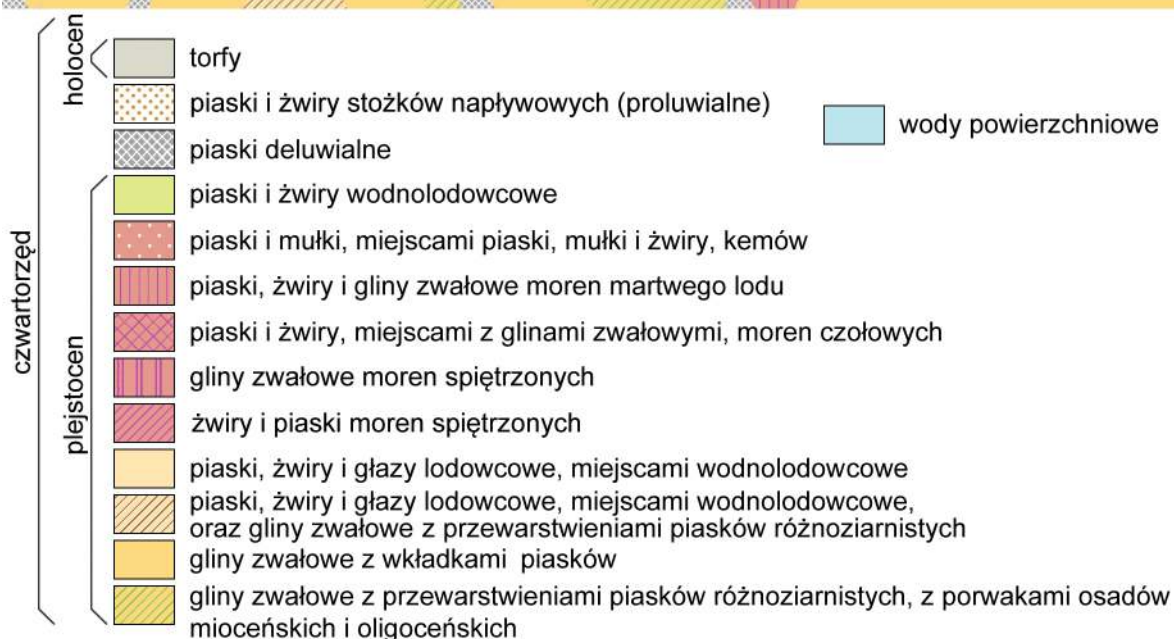
Według podziału fizycznogeograficznego Polski Jerzego Kondrackiego, grodzisko w Wysokiej Wsi, stan. 9, znajduje się w mezoregionie Garb Lubawski⁴. Według *Szczegółowej Mapy Geologicznej Polski* w skali 1:50 000 (arkusz Lubawa) (ryc. 4) na obszarze grodziska w Wysokiej Wsi, st. 7, występują piaski i mułki, miejscami piaski, mułki i żwiry kemów⁵, według *Mapy Geologicznej Polski* w skali

⁴ Kondracki 2002: 46, 91–92.

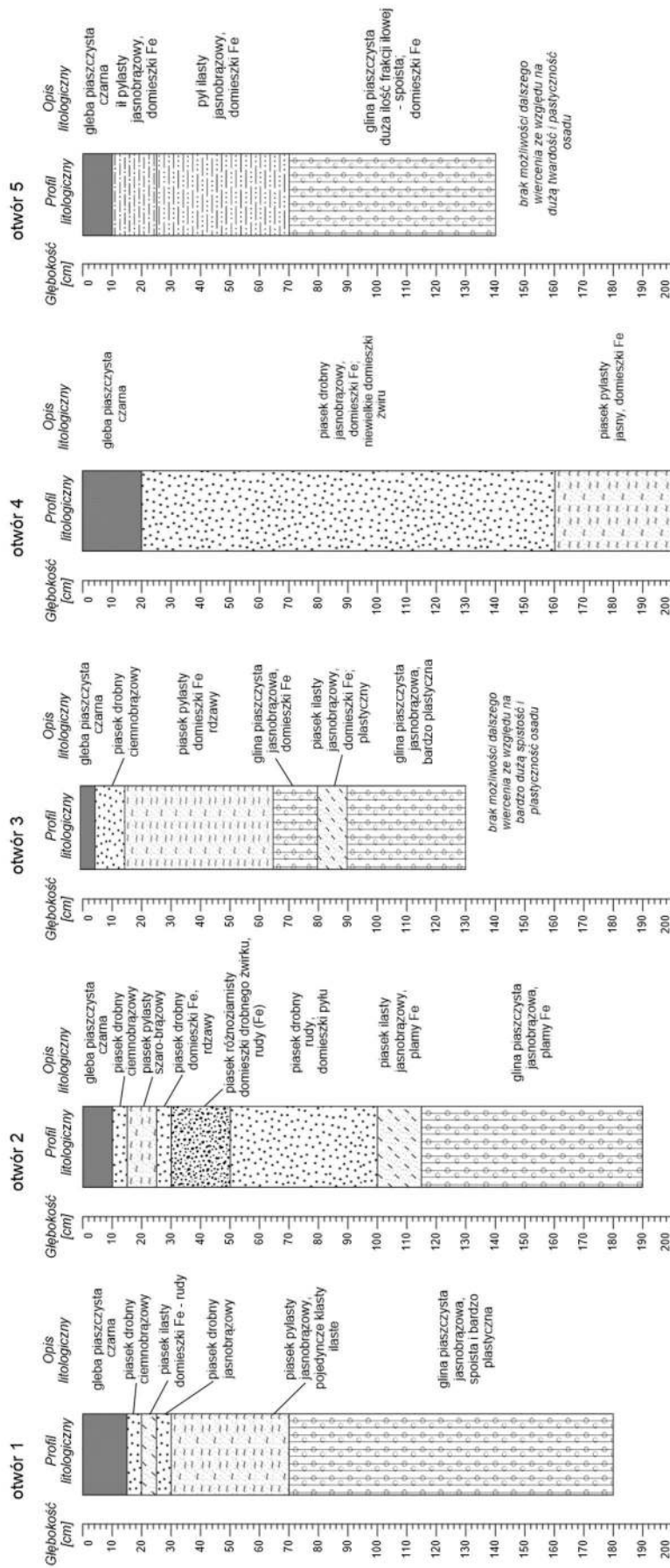
⁵ Gałązka 2009.

1: 500 000 stanowisko znajduje się na obszarze występowania żwirów, piasków, głazów i glin moren czołowych, a *Mapa Litogenetyczna Polski* w skali 1:50 000 wskazuje, że stanowisko znajduje się na obszarze występowania piasków pyłowatych pochodzenia jeziornolodowcowego. Duża zmienność opisu litologii na różnych mapach wynika z niejasnej genezy pagórków występujących na tym obszarze. Najprawdopodobniej są to pagórki kemo-we powstałe na wysoczyźnie morenowej fali-stej podczas deglacji łądolodu.

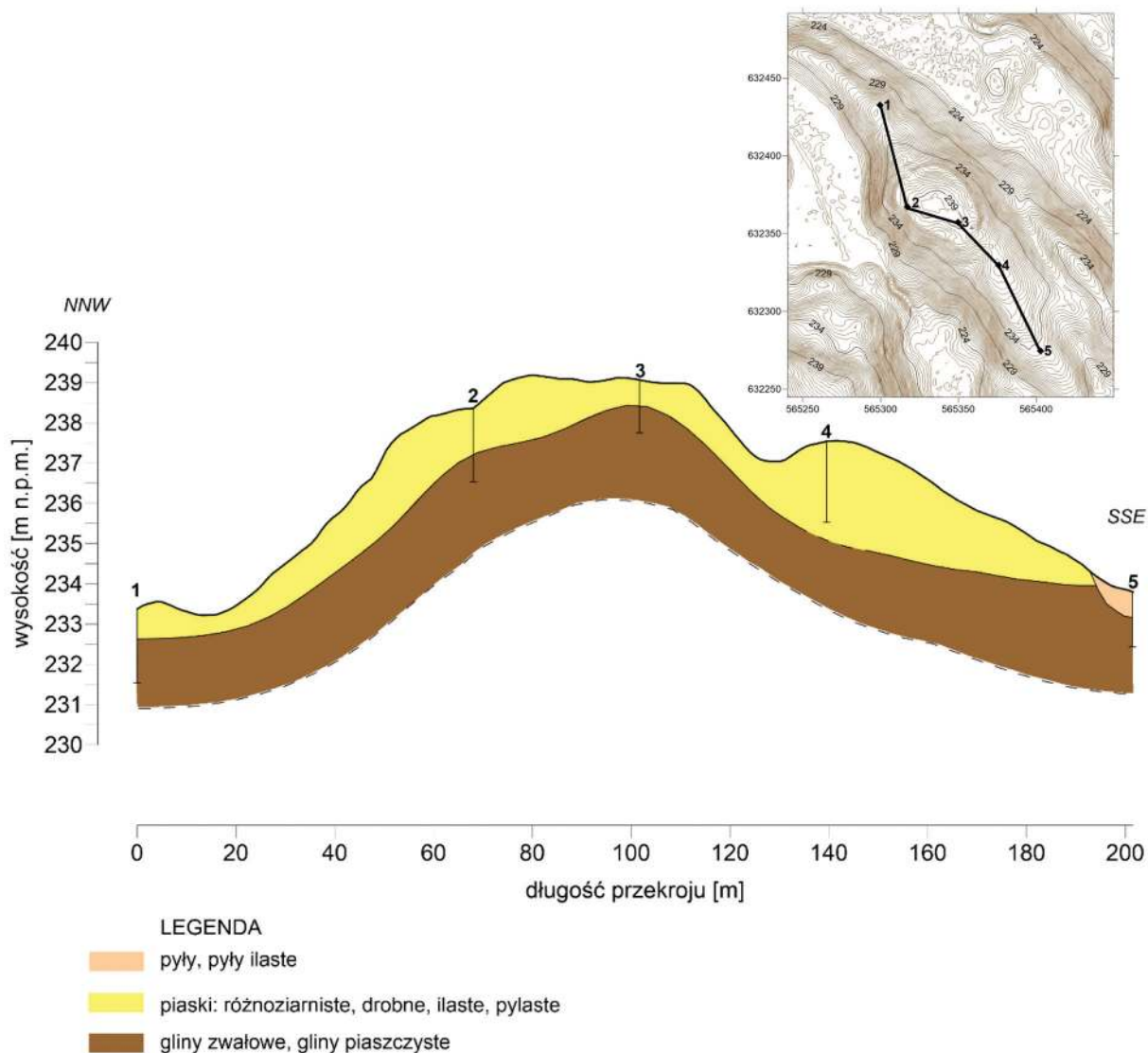
Pod względem formy morfologicznej jest to obszar wysoczyzny polodowcowej powstałej w okresie recesji łądolodu stadiału górnego zlodowacenia Wisły. Widoczne w terenie



Ryc. 4. Wycinek arkusza *Szczegółowej Mapy Geologicznej Polski* z zaznaczonym stanowiskiem w Wysokiej Wsi, st. 7 (źródło: www.cbdbmapa.pgi.gov.pl/arcgis/services/kartografia/smgp50k/MapServer/WMSServer, oprac. A. Lejzerowicz)



Ryc. 5. Profile litologiczne odwiertów wykonanych na obszarze grodziska w Wysokiej Wsi, st. 7 (oprac. A. Lejzerowicz)



Ryc. 6. Schematyczny przekrój geologiczny przez grodzisko w Wysokiej Wsi, st. 7 (oprac. A. Lejzerowicz)

potężne moreny spiętrzone pochodzą z fazy poznańskiej zlodowacenia Wisły. Utwory te są głównym wyznacznikiem zasięgu tej fazy zlodowacenia na tym terenie⁶. Ponadto czytelne są także powierzchnie wysoczyzny morenowej falistej z różnorodnymi formami akumulacyjnymi i zagłębieniami bezodpływowymi (ryc. 4). Stanowisko znajduje się na terenie występowania zespołu kilkunastu form kemowych i samo zajmuje szczyt jednej z nich. Rzeźba terenu jest wyjątkowo żywa – w niedużej odległości od siebie występuje kilka stromych i kopulastych wzgórz⁷.

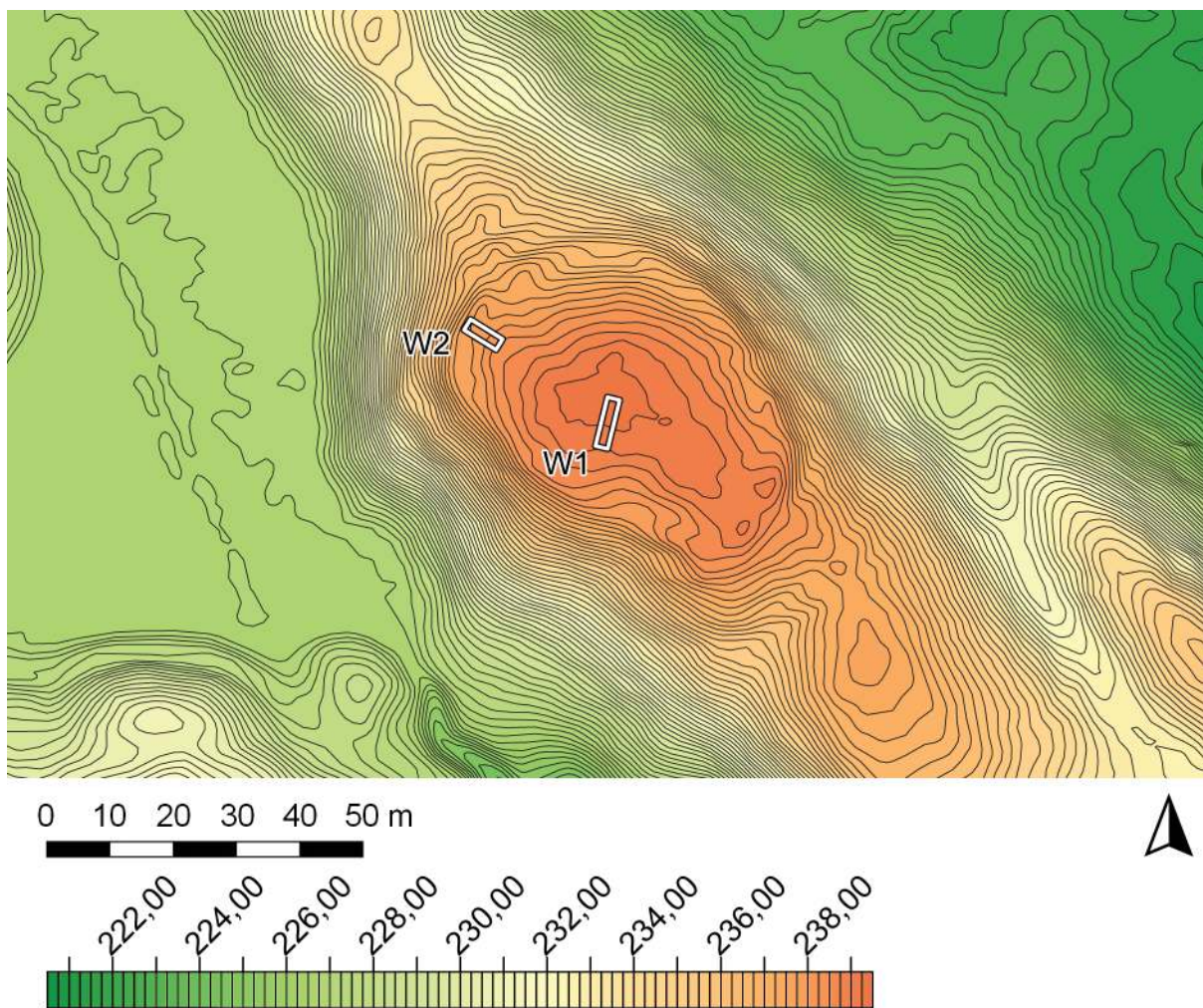
Stanowisko archeologiczne zajmuje szczyt wyraźnego wyniesienia w terenie (pagórka), otoczonego stromymi skarpami od strony północno-wschodniej i południowo-zachodniej (ryc. 3). W obu tych kierunkach widoczna

jest obecność terenów podmokłych, częściowo wypełnionych wodą oraz materią organiczną. Od strony północno-zachodniej i południowo-wschodniej znajdują łagodniejsze stoki ułatwiające wejście na szczyt wzniesienia.

Na obszarze grodziska wykonano 5 wierceń sondą ręczną do głębokości 2 m, w celu rozpoznania budowy geologicznej (ryc. 5). Na podstawie wykonanych wierceń stworzony został schematyczny przekrój geologiczny przez stanowisko (ryc. 6). W wierceniach zaobserwowano występowanie osadów piaszczystych (piaski różnoziarniste, drobnoziarniste, ilaste) oraz pylastych, jak również nawiercono osady ilaste (gliny piaszczyste) charakteryzujące się dużą spoistością i plastycznością, co niejednokrotnie uniemożliwiło głębsze wiercenie. W obniżeniach terenu zaobserwowano osady pochodzenia organicznego.

⁶ Gałązka 2009: 11.

⁷ Gałązka 2009: 14.



Ryc. 7. Wysoka Wieś, st. 7. Plan grodziska z naniesionymi wykopami archeologicznymi (oprac. R. Solecki)

BADANIA ARCHEOLOGICZNE, ZNALEZISKA ORAZ CHRONOLOGIA GRODZISKA W WYSOKIEJ WSI, ST. 7

RAFAŁ SOLECKI, FABIAN WELC
I BARTOSZ NOWACKI

Na obszarze stanowiska przeprowadzono badania nieinwazyjne z wykorzystaniem gradientometru, które wykazały obecność struktur antropogenicznych w obrębie majdanu i umocnień. Na podstawie tych badań wytyczono dwa wykopy (ryc. 7). Wykop 1 (W1), o wymiarach 2×8 m, miał na celu rozpoznać układ nawarstwień stratygraficznych w obrębie centralnej części majdanu. Wykop 2 (W2), o wymiarach 2×6 m, przecinał Wał I i zagłębienie przywałowe⁸.

W trakcie prowadzenia badań wydzielono łącznie 18 jednostek stratygraficznych, które przypisano do trzech faz użytkowych stanowiska. Najstarsza faza (Faza I) związana jest z budową umocnień osiedla obronnego

we wczesnej epoce żelaza. Rozpoznany Wał I miał konstrukcję ziemną, ale w jego nasypie natrafiono na beładnie występujące kamienie i głązy. Na szczycie nasypu wału zadokumentowano pojedynczy, zniszczony dół posłupowy – kolisty w planie, U-kształtny w profilu – którego średnica miała 60 cm, a głębokość dochodziła do 20 cm. Wzdłuż linii Wału I od strony majdanu znajdowało się zagłębienie przywałowe (ryc. 8), na którego dnie odsłonięto bruk ułożony z kamieni i głązów. Stratygraficznie ponad brukiem występowała warstwa kulturowa, którą należy wiązać z okresem funkcjonowania grodziska. Z warstwy tej pobrano próbę węgla do analizy radiowęglowej. Wynik analizy dał przedział lat 728–397 p.n.e. z prawdopodobieństwem 95,4%. Zmniejszając prawdopodobieństwo do 91,3%, przedział zawęził się do przedziału 542–397 p.n.e. Kolejna faza (Faza II) wyznacza okres po opuszczeniu grodziska, które nastąpiło najpewniej jeszcze we wczesnej epoce żelaza. Rozpoczęło się wtedy niszczenie stanowiska w wyniku działania proce-

⁸ Solecki, Welc i Nowacki 2021: 119–122.



Ryc. 8. Wysoka Wieś, st. 7. Zdjęcie poglądowe W2 przedstawiające widok ze szczytu Wału I na zagłębienie przywałowe i występującą tam warstwę kulturową (fot. R. Solecki)

sów erozyjnych. Już współcześnie (Faza I), do naturalnych czynników niszczących dołączyła działalność człowieka – przez środek stanowiska poprowadzono ścieżkę, która potwierdzona jest na mapach już w XIX wieku, a w okresie powojennym na stanowisku rozpoczęto gospodarkę leśną⁹.

W trakcie omawianych badań pozyskano zbiór 23 fragmentów ceramiki. Tylko dwa z nich były diagnostyczne i nosiły cechy, które można łączyć z kulturą kurhanów zachodniobałtyjskich. Ponadto z osadnictwem z tego okresu można łączyć fragment granitowego żarna nieckowatego, które znaleziono w warstwie humusu na powierzchni majdanu. Zostało ono wyciągnięte na powierzchnię w wyniku orki leśnej¹⁰.

Do grupy zabytków o młodszej chronologii zaliczono dwa guziki. Mniejszy, o średnicy 16 mm, był w przekroju płasko-wypukły, wykonany z dwóch, najpewniej srebrnych blaszek, z motywem geometrycznym na awersie. Większy, o średnicy 23 mm, był w przekroju płaski, wykonany prawdopodobnie z mosiądzu, na awersie symbol tarczy z or-

łem, ponad którą znajdowała się korona. Guziki tego typu noszone były przez urzędników pruskich w XIX i na początku XX wieku. Znaleziono także fragment żelaznego gwoździa, długości 40 mm, którego kolec był w przekroju prostokątny, o wymiarach 4×7 mm¹¹.

Grodzisko w Wysokiej Wsi, stan. 7, pomimo znacznego zniszczenia jego powierzchni, dostarczyło źródeł pozwalających na określenie jego prawdopodobnej chronologii oraz afiliacji kulturowej ludności, która je zamieszkiwała. Chronologię stanowiska oparto w dużej mierze na wynikach badań radiowęglowych – po kalibracji przedział lat 542–397 p.n.e. z prawdopodobieństwem 91,3%. Uzyskany przedział lat odpowiada przełomowi okresów halszackiego D i wczesnolateńskiego. Taką samą chronologię przypisano dwóm diagnostycznym fragmentom ceramiki. Te wstępne wnioski i obiecujące wyniki badań nieinwazyjnych, które sugerują obecność obiektów kulturowych na obszarze majdanu, są pozytywnym prognostykiem dla dalszych badań tego stanowiska¹².

⁹ Solecki, Welc i Nowacki 2021: 123–128.

¹⁰ Solecki, Welc i Nowacki 2021: 123–128.

¹¹ Solecki, Welc i Nowacki 2021: 131–132.

¹² Solecki, Welc i Nowacki 2021: 119–122, 132.

WYKAZ CYTOWANEJ LITERATURY

Achremczyk, S.

2010. *Historia Warmii i Mazur. Tom I: Pradzieje – 1772*. Olsztyn: Ośrodek Badań Naukowych im. Wojciecha Kętrzyńskiego w Olsztynie.

Adamiec, J., P. Czernic i K. Zdeb

2019. Dokumentacja wyników badań geofizycznych – georadarowych (GPR) przeprowadzonych na obszarze trzech stanowisk archeologicznych w ramach projektu NPRH „Katalog grodzisk Warmii i Mazur. Część II. Warmia wschodnia i Natangia” – cz. 2 Gładysze. Raport w archiwum Instytutu Archeologii UKSW w Warszawie.

Antoniewicz, J.

1954. Zagadnienie wczesnożelaznych osiedli obronnych na wschód od dolnej Wisły i w dorzeczu rzeki Pregoty. *Wiadomości Archeologiczne* XX/4: 327–368.

1964. Osiedla obronne okresu wczesnożelaznego w Prusach. *Światowit* 25: 5–211.

Białyński G.

2019. Zarys dziejów osadnictwa na Mazurach. *Echa Przeszłości* 20/1: 335–348.

Biermann, F., Ch. Herrmann i A. Koperkiewicz

2019. Alt-Wartenburg. Gründung und Untergang einer Lokationsstadt in der „Großen Wildnis”, [w:] G. Köster i Ch. Link (red.), *Faszination Stadt: die Urbanisierung Europas im Mittelalter und das Magdeburger Recht*: 274–284. Magdeburger Museumschriften 17. Dresden: Sandstein Verlag.

Biskup, M.

1983. Uwagi o problemie osadnictwa i sieci parafialnej w Prusach Krzyżackich w wiekach XIV–XV. *Komunikaty Mazursko-Warmińskie* 2–3: 199–217.

Biskup, M. i G. Labuda

1986. *Dzieje Zakonu Krzyżackiego w Prusach*. Gdańsk: Wydawnictwo Morskie.

Bitner-Wróblewska, A. i A. Piotrowski

1990. Wały podłużne w okolicach Biskupca w woj. olsztyńskim: przyczynek do pochodzenia i chronologii tego typu obiektów na obszarze południowej Warmii. *Komunikaty Mazursko-Warmińskie* 1–4: 133–140.

Bochnak, T., P. Kotowicz i Z. Opielowska

2016. Dwa celtyckie depozyty przedmiotów żelaznych z Pakoszówki, pow. sanocki. *Materiały i Sprawozdania Rzeszowskiego Ośrodka Archeologicznego* 37: 209–246. DOI: 10.15584/misroa.2016.37.11

Buko, A.

1990. Wykorzystanie zjawiska erozji ceramiki w analizach procesów formowania się stanowisk osadniczych. *Sprawozdania Archeologiczne* 42: 349–359.

Cieśliński, A.

2014. Kopce kultury wielbarskiej z Mazowsza i Podlasia a tzw. typ rostołcki – próba nowego spojrzenia na związki cmentarzysk kurhanowych z Północnej i Wschodniej Polski. *Wiadomości Archeologiczne* 65: 45–93.

Chojnacka-Banaszkiewicz, A.

2017a. Stary Folwark, st. 1: znaleziska, [w:] Z. Kobyliński (red.), *Katalog grodzisk Warmii i Mazur. Tom 1*: 129–182. Warszawa: Instytut Archeologii Uniwersytetu Kardynała Stefana Wyszyńskiego w Warszawie i Fundacja Res Publica Multiethnica.

2017b. Stary Folwark, st. 1: chronologia stanowiska, [w:] Z. Kobyliński (red.), *Katalog grodzisk Warmii i Mazur. Tom 1*: 191–193. Warszawa: Instytut Archeologii Uniwersytetu Kardynała Stefana Wyszyńskiego w Warszawie i Fundacja Res Publica Multiethnica.

Chojnacka-Banaszkiewicz, A., i D. Wach

2017. Stary Folwark, st. 1: położenie grodziska i jego forma, badania archeologiczne, [w:] Z. Kobyliński (red.), *Katalog grodzisk Warmii i Mazur 1*: 108–128, Warszawa: Instytut Archeologii Uniwersytetu Kardynała Stefana Wyszyńskiego w Warszawie i Fundacja Res Publica Multiethnica.

Chudziak, W. i J. Bojarski

2019. (red.) *Wczesnośredniowieczne grodziska w Polsce. Tom 1. Powiat bydgoski*. Wrocław: Instytut Archeologii i Etnologii Polskiej Akademii Nauk, Instytut Archeologii Uniwersytetu Mikołaja Kopernika w Toruniu.

Chudziak, W. i M. Weinkauff

2019. (red.) *Wczesnośredniowieczne grodziska w Polsce. Tom 7. Powiat toruński*. Toruń: Wydawnictwo Naukowe Uniwersytetu Mikołaja Kopernika

Chudziakowa, J.

1974. *Kultura łużycka na obszarze międzyrzecza Wisły, Drwęcy i Osy*. Warszawa-Poznań: Państwowe Wydawnictwo Naukowe, Towarzystwo Naukowe w Toruniu.

Clark, J., G. Egan i N. Griffiths

1995. Harness fittings, [w:] J. Clark (red.), *The medieval horse and its equipment c. 1150 – c. 1450*: 43–74. Medieval Finds from Excavations in London 5. Londyn: Museum of London.

Crome, H.

1937. Karte und Verzeichnis der vor- und frühgeschichtlichen Wehranlagen in Ostpreussen. *Altpreußen* 2: 97–125.

1940. Verzeichnis der Wehranlagen Ostpreußens. *Prussia: Zeitschrift für Heimatkunde* 34: 83–154.

- Cymbalak, T.
2006. Wybrane znaleziska podkówki do butów z terenu Czech na tle analogii środkowoeuropejskich. *Archaeologica Pragensia* 18: 263–282.
- Dąbrowska, T.
1996. Krzesiwa typu skandynawskiego z Kamieńczyka, woj. Ostrołęka, [w:] W. Nowakowski (red.) *Concordia. Studia poświęcone Jerzemu Okuliczowi-Kozarynowi w sześćdziesiątą piątą rocznicę urodzin*: 45–49. Warszawa: Instytut Archeologii Uniwersytetu Warszawskiego.
- Dąbrowski, J.
1997. *Epoka brązu w północno-wschodniej Polsce*. Białystok: Białostockie Towarzystwo Naukowe, Instytut Archeologii i Etnologii Polskiej Akademii Nauk.
- Demińska, M. i Z. Podwińska
1978. Historia Kultury Materialnej Polski. Tom I od VII do XII wieku, [w:] W. Hensel i J. Pazdur (red.), *Historia Kultury Materialnej Polski w zarysie*. Wrocław-Warszawa-Kraków-Gdańsk: Zakład Narodowy imienia Ossolińskich, Wydawnictwo Polskiej Akademii Nauk.
- Dziegielewska, K., R. Szczerba i B. Chudzińska
2006. Osadnictwo z wczesnej epoki brązu, okresu halsztackiego i starszego okresu przedrzymskiego oraz ślady działalności człowieka w czasach średniowiecznych i nowożytnych na stanowisku 17 w Podłężu, pow. wielicki. *Raport 2005–2006*: 315–348.
- Eckhart, B.
1930. Die Geschichte des Kirchdorfes Schnellwalde [w:] W. Friedrich (red.), *Aus Vergangenheit und Gegenwart des Kreises Mohrungen: Selbstverlag des Kreis Ausschusses in Mohrungen*: 46–81. Morąg.
- Engel, M. i C. Sobczak
2019. Atlas Grodzisk Jaćwieży. Nowe spojrzenie na Góry Zamkowe, Szwedzkie szańce i Piłokalnie, [w:] K. Chrzan, S. Moździoch i S. Rodek (red.), *Współczesne metody badań wczesnośredniowiecznych grodów Europy Środkowo-Wschodniej*: 63–80. Wrocław: Wydawnictwo Instytutu Archeologii i Etnologii Polskiej Akademii Nauk.
- Filip, J.
1956. *Keltové ve střední Evropě*. Praga: Československá Akademie Věd.
- Gackowski, J.
2017. Osiedla nawodne kultury kurhanów zachodniobałtyjskich w krajobrazie naturalnym i kontekście kulturowym północno-wschodniej Polski. *Komunikaty Mazursko-Warmińskie* 1(295): 3–22.
- Gackowski, J. i Sz. Rosołowski
2020a. Katalog zabytków, [w:] J. Gackowski i H.P. Dąbrowski (red.), *Znalezisko gro-
madne przedmiotów metalowych kultury łużyckiej w Brudzynie, pow. żninski*: 57–82. Biskupin-Toruń: Muzeum Archeologiczne w Biskupinie i Polskie Towarzystwo Historyczne.
- 2020b. Wyroby z brązu i żelaza: analiza kulturowo-chronologiczna, [w:] J. Gackowski i H.P. Dąbrowski (red.), *Znalezisko gro-
madne przedmiotów metalowych kultury łużyckiej w Brudzynie, pow. żninski*: 83–114. Biskupin-Toruń: Muzeum Archeologiczne w Biskupinie i Polskie Towarzystwo Historyczne.
- Gałązka, D.
2009. *Objaśnienia do Szczegółowej Mapy Geologicznej Polski: 1:50 000. Arkusz Lubawa (211)*. Warszawa: Państwowy Instytut Geologiczny.
- Gałązka, D. W. Skrobot i A. Szarzyńska
2015. *Wzgórza Dylewskie. Geologia, krajobraz, antropologia przestrzeni*. Olsztyn: Wydawnictwo Mantis.
- Gawroński, R.
2018. *Roman horsemen against Germanic tribes. The Rhineland frontier cavalry fighting styles 31 BC–AD 256*. *Archaeologica Here-ditas* 12. Warszawa: Instytut Archeologii Uniwersytetu Kardynała Stefana Wyszyńskiego w Warszawie.
- Gedl, M.
1983. *Die Nadeln in Polen I (Frühe und ältere Bronzezeit)*. *Prähistorische Bronzefunde* XIII/7. München: C.H. Beck-Verlag.
- Giemza, A.
2015a. *Objaśnienia do Szczegółowej Mapy Geologicznej Polski: 1:50.000. Arkusz Toprzniny (35)*. Warszawa: Państwowy Instytut Geologiczny.
- 2015b. *Objaśnienia do Szczegółowej Mapy Geologicznej Polski: 1:50.000. Arkusz Wojciechy (63)*. Warszawa: Państwowy Instytut Geologiczny.
- Gierlach, B.
1966. Zabytki metalowe, [w:] J. Gąssowski, B. Gierlach i E. Kowalczyńska (red.), *Materiały wykopaliskowe z Zamku Królewskiego w Warszawie. Tom I*: 141–150. Warszawskie Materiały Archeologiczne 1. Warszawa: Prezydium Stołecznej Rady Narodowej – Wydział Kultury, Urząd Konserwatorski M. St. Warszawy – Konserwator Zabytków Archeologicznych.
- Głosek, M.
1984. *Miecze środkowoeuropejskie z X–XV wieku*. Warszawa: Wydawnictwa Geologiczne.
- Grabarczyk, T. i O. Ławrynowicz
2013. Falchion and its technology in Poland (14th–16th centuries). *Fasciculi Archaeologiae Historicae* 26: 51–61.

- Gajewska, M. i J. Kruppé
1960. Badania archeologiczne w 1958 roku na Wzgórzu Katedralnym we Fromborku. *Rocznik Olsztyński* III: 81–103.
- Grażawski, K.
1988. Średniowieczny gródek rycerski w Bachtoku na ziemi chełmińskiej w świetle badań archeologicznych. *Sprawozdania Archeologiczne* 40: 317–341.
2013. Sprawozdanie z archeologicznych badań weryfikacyjnych przeprowadzonych w Radomnie w 2011 roku, [w:] E. Fudzińska (red.), *XVIII Sesja Pomorzoznawcza. Vol. 1. Od epoki kamienia do wczesnego średniowiecza. Materiały z konferencji 16–18 listopada 2011*: 125–131, Malbork: Muzeum Zamkowe.
2019. Research in castles located in the Mazovian-Prussian border zone. *Komunikaty Mazursko-Warmińskie* 4(306): 808–824.
- Gula, J.
1975. Badania wykopaliskowe w latach 1968–1969 na terenie zamku w Ostródzie. *Wiadomości Archeologiczne* 39/3: 373–383.
- Hein, M.
1944. *Preußisches Urkundenbuch (1335–1341). Bd. 3, Lfg. 1.* Königsberg: Gräfe und Unzer.
- Herrmann, J.
2002. Tradition und Neubeginn ur- und frühgeschichtlicher Forschungen an der Berliner Akademie der Wissenschaft 1946–1952. Zum 110. Geburtstag von Wilhelm Unverzagt. *Sitzungsberichte der Leibniz-Sozietät* 54/3: 85–100.
- Heydeck, J.W.
1896. Steinkistengräber im Kreise Pr. Eylau, aufgedeckt im Herbst 1892. *Sitzungsberichte der Altertumsgesellschaft Prussia* 20: 67–74.
- Hoffmann, M.J.
1992. Kurhany z wczesnej epoki żelaza w Zielonicy, gmina Górowo Iławeckie, wojew. Olsztyn. *Zeszyty Muzeum Warmii i Mazur* 1: 91–110.
1999. *Źródła do kultury i osadnictwa południowo-wschodniej strefy nadbałtyckiej w I tysiącleciu p.n.e.* Rozprawy i Materiały Ośrodka Badań Naukowych im. Wojciecha Kętrzyńskiego w Olsztynie 177, Olsztyn: Towarzystwo Naukowe i Ośrodek Badań Naukowych im. Wojciecha Kętrzyńskiego.
2000. *Kultura i osadnictwo południowo-wschodniej strefy nadbałtyckiej w I tysiącleciu p.n.e.* Rozprawy i Materiały Ośrodka Badań Naukowych im. Wojciecha Kętrzyńskiego w Olsztynie 191, Olsztyn: Towarzystwo Naukowe i Ośrodek Badań Naukowych im. Wojciecha Kętrzyńskiego.
2005. Emil Hollack – nauczyciel, historyk i badacz pradziejów ziemi mrągowskiej. W 80. rocznicę śmierci. *Mrągowskie Studia Humanistyczne* 6–7: 17–27.
- Hoffmann, M.J. i A. Mackiewicz
2004. *Średniowieczne założenia obronne powiatu ostródzkiego*. Ostróda: Muzeum w Ostródzie.
- Hollack, E.
1908. *Erläuterungen zur vorgeschichtlichen Übersichtskarte von Ostpreußen. Im Auftrage des ostpreußischen Provinzial Verbandes bearbeitet und herausgegeben*. Glogau-Berlin: Kommissions Verlag von Carl Flemming.
- Holtmann, G.F.W.
1993. *Untersuchung zu mittelalterlichen und frühneuzeitlichen Messern*. Göttingen.
- Honczaruk, M. i L. Kacprzak
2014. *Objaśnienia do Szczegółowej Mapy Geologicznej Polski: 1:50.000. Arkusz Głębock (34)*. Warszawa: Państwowy Instytut Geologiczny.
- Jagodziński, M.
1997. *Archeologiczne ślady osadnictwa między Wisłą a Pasłęką we wczesnym średniowieczu. Katalog stanowisk*. Warszawa: Instytut Archeologii i Etnologii Polskiej Akademii Nauk.
- Jaskanis, J.
2012. *Wodzowskie kurhany kultury wielbarskiej na Podlasiu*. Białystok: Muzeum Podlaskie w Białymstoku, Instytucja Kultury samorządu Województwa Podlaskiego.
- Jaskanis, J. i J. Okulicz
1981. Kultura wielbarska (faza cecelska), [w:] J. Wielowiejski (red.), *Prahistoria ziem polskich. Tom 5. Późny okres lateński i okres rzymski, 178–190*. Warszawa: Ossolineum.
- Józwiak, S.
2000. Powstanie i rozwój struktury administracyjno-terytorialnej Zakonu Krzyżackiego na południowych obszarach Prus Górnych do 1410 r. *Komunikaty Mazursko-Warmińskie* 1: 3–27.
- Józwiak, S. i J. Trupinda
2019. Czas powstania krzyżackiego komturstwa w Pokarminie (Brandenburg) a kwestia chronologii wznoszenia tamtejszego zamku. *Studia z Dziejów Średniowiecza* 23: 100–113.
DOI: 10.26881/sds.2019.23.04
- Kaczyński, B., A. Mackiewicz i I. Zduńska
2018. Badania archeologiczne zamku biskupów chełmińskich w Lubawie w latach 2015–2016, [w:] S. Wadył, M. Karczewski i M. Hoffmann (red.), *Materiały do archeologii Warmii i Mazur. Tom 2*: 343–358. Warszawa-Białystok-Olsztyn: Instytut Archeologii Uniwersytetu Warszawskiego,

- Wydział Historyczno-Socjologiczny Uniwersytetu w Białymstoku, Instytut Historii i Stosunków Międzynarodowych Uniwersytetu Warmińsko-Mazurskiego w Olsztynie.
- Kaniecki, A. i D. Brychcy
2010. Średniowieczne młyny wodne i ich wpływ na przemiany stosunków wodnych na przykładzie zlewni Obry Skwierzyńskiej. *Badania Fizjograficzne Seria A – Geografia Fizyczna* 61: 145–156.
- Karczewski, M.
2000. „Dwustożkowate naczynia zdobione zaszczyptywaniem”. Głos w dyskusji nad ceramiką bałtyjską. *Światowit* 2(43)/Fasc. B: 91–96.
- Kaźmierczyk, J.
1965. Wczesnośredniowieczne wyroby bednarskie z Ostrówka w Opolu. *Kwartalnik Historii Kultury Materialnej* XIII/3: 469–498.
1978. *Podkowy na Śląsku w X–XIV wieku (studia z dziejów kultury materialnej)*. Wrocław-Warszawa-Kraków-Gdańsk: Zakład Narodowy im. Ossolińskich, Wydawnictwo Polskiej Akademii Nauk.
- Kłęczar, B. i M. Rutyna
2013. Stan badań grodzisk województwa warmińsko-mazurskiego, [w:] Z. Kobyliński (red.), *Grodziska Warmii i Mazur 1. Stan wiedzy i perspektywy badawcze*: 7–29, *Archaeologica Hereditas. Prace Instytutu Archeologii Uniwersytetu Kardynała Stefana Wyszyńskiego w Warszawie* 2. Warszawa-Zielona Góra: Wydawnictwo Fundacji Archeologicznej.
- Knyżewski, M.
2016. Kształtowanie się siedzib niższych urzędników krzyżackich w Prusach właściwych. *Acta Universitatis Lodziensis. Folia Archaeologica* 31: 113–133.
DOI: 10.18778/0208-6034.31.06
- Kobylińska, U.
2017a. Kamionka, st. 9: znaleziska, [w:] Z. Kobyliński (red.), *Katalog grodzisk Warmii i Mazur. Tom 1*: 375–407. Warszawa: Instytut Archeologii Uniwersytetu Kardynała Stefana Wyszyńskiego w Warszawie i Fundacja Res Publica Multiethnica.
2017b. Tątlawki, st. 2: znaleziska, [w:] Z. Kobyliński (red.), *Katalog grodzisk Warmii i Mazur. Tom 1*: 118–132. Warszawa: Instytut Archeologii Uniwersytetu Kardynała Stefana Wyszyńskiego w Warszawie i Fundacja Res Publica Multiethnica.
2017c. Zajączki, st. 1: znaleziska, [w:] Z. Kobyliński (red.), *Katalog grodzisk Warmii i Mazur. Tom 1*: 426–459. Warszawa: Instytut Archeologii Uniwersytetu Kardynała Stefana Wyszyńskiego w Warszawie i Fundacja Res Publica Multiethnica.
2017d. Stary Folwark, st. 2: chronologia stanowiska, [w:] Z. Kobyliński (red.), *Katalog grodzisk Warmii i Mazur. Tom 1*: 207. Warszawa: Instytut Archeologii Uniwersytetu Kardynała Stefana Wyszyńskiego w Warszawie i Fundacja Res Publica Multiethnica.
2017e. Łodygowo, st. 1: znaleziska, [w:] Z. Kobyliński (red.), *Katalog grodzisk Warmii i Mazur. Tom 1*: 19–46, Warszawa: Instytut Archeologii Uniwersytetu Kardynała Stefana Wyszyńskiego w Warszawie i Fundacja Res Publica Multiethnica.
2017f. Mozgowo, st. 1: znaleziska, [w:] Z. Kobyliński (red.), *Katalog grodzisk Warmii i Mazur 2*: 189–200. Warszawa: Instytut Archeologii Uniwersytetu Kardynała Stefana Wyszyńskiego w Warszawie i Fundacja Res Publica Multiethnica.
2017g. Iława, st. 33 – Wielka Żuława: znaleziska, [w:] Z. Kobyliński (red.), *Katalog grodzisk Warmii i Mazur. Tom 1*: 324–347, Warszawa: Instytut Archeologii Uniwersytetu Kardynała Stefana Wyszyńskiego w Warszawie i Fundacja Res Publica Multiethnica.
2017h. Durąg, st. 1: znaleziska, [w:] Z. Kobyliński (red.), *Katalog grodzisk Warmii i Mazur 2*: 272–295. Warszawa: Instytut Archeologii Uniwersytetu Kardynała Stefana Wyszyńskiego w Warszawie i Fundacja Res Publica Multiethnica.
- Kobylińska, U., R. Solecki i J. Wysocki
2017a. Wieprz, st. 20: chronologia stanowiska, [w:] Z. Kobyliński (red.), *Katalog grodzisk Warmii i Mazur. Tom 2*: 260. Warszawa: Instytut Archeologii Uniwersytetu Kardynała Stefana Wyszyńskiego w Warszawie i Fundacja Res Publica Multiethnica.
2017b. Tątlawki, st. 2: chronologia stanowiska, [w:] Z. Kobyliński (red.), *Katalog grodzisk Warmii i Mazur 2*: 135–136. Warszawa: Instytut Archeologii Uniwersytetu Kardynała Stefana Wyszyńskiego w Warszawie i Fundacja Res Publica Multiethnica.
- Kobyliński, Z.
2013. (red.) *Grodziska Warmii i Mazur 1. Stan wiedzy i perspektywy badawcze*. *Archaeologica Hereditas. Prace Instytutu Archeologii Uniwersytetu Kardynała Stefana Wyszyńskiego w Warszawie* 2. Warszawa-Zielona Góra: Wydawnictwo Fundacji Archeologicznej.
2016a. (red.), *Grodziska Warmii i Mazur 2. Nowe badania i interpretacje*. *Archaeologica Hereditas. Prace Instytutu Archeologii Uniwersytetu Kardynała Stefana Wyszyńskiego w Warszawie* 7. Warszawa: Instytut Archeologii UKSW, Fundacja Res Publica Multiethnica.

- 2016b. Projekt Narodowego Programu Rozwoju Humanistyki Katalog grodzisk Warmii i Mazur. Część I: Pomezania, Pomezania i Warmia: realizacja w latach 2012–2016, [w:] Z. Kobyliński (red.), *Grodziska Warmii i Mazur 2. Nowe badania i interpretacje*: 93–112. Archaeologica Hereditas. Prace Instytutu Archeologii Uniwersytetu Kardynała Stefana Wyszyńskiego w Warszawie 7. Warszawa: Instytut Archeologii UKSW, Fundacja Res Publica Multiethnica.
- 2017a. (red.) *Katalog grodzisk Warmii i Mazur. Tom 1*. Warszawa: Fundacja Res Publica Multiethnica.
- 2017b. (red.) *Katalog grodzisk Warmii i Mazur. Tom 2* (red.). Warszawa: Fundacja Res Publica Multiethnica.
- 2017c. Wprowadzenie, [w:] *Katalog grodzisk Warmii i Mazur. Tom 1*: 5–6. Warszawa: Instytut Archeologii Uniwersytetu Kardynała Stefana Wyszyńskiego w Warszawie i Fundacja Res Publica Multiethnica.
- Kobyliński Z., J. Nitychoruk, K. Rabiega, M. Rutyna, D. Wach, F. Welc, J. Wysocki, K. Zeman-Wiśniewska i M. Żurek
2016. Falsyfikacja domniemyanych pradziejowych i średniowiecznych grodzisk w powiecie iławskim i ostródzkim, [w:] Z. Kobyliński (red.) *Grodziska Warmii i Mazur 2. Nowe badania i interpretacje*: 247–293, Archaeologica Hereditas. Prace Instytutu Archeologii Uniwersytetu Kardynała Stefana Wyszyńskiego w Warszawie 7. Warszawa: Instytut Archeologii UKSW i Fundacja Res Publica Multiethnica.
- Kochanowski, M.
1985. Elementy odzieży i sprzęt gospodarstwa domowego z grodziska w Plemiętach, [w:] A. Nadolski (red.), *Plemięta. Średniowieczny gródek w ziemi chełmińskiej*: 165–183. Warszawa-Poznań-Toruń: Państwowe Wydawnictwo Naukowe.
- Kola, A.
1985a. Żelazny osprzęt średniowiecznej wieży mieszkalnej w Plemiętach i jej wyposażenia, [w:] A. Nadolski (red.), *Plemięta. Średniowieczny gródek w ziemi chełmińskiej*: 63–83. Warszawa-Poznań-Toruń: Państwowe Wydawnictwo Naukowe.
1985b. Narzędzia do obróbki drewna z grodziska w Plemiętach, [w:] A. Nadolski (red.), *Plemięta. Średniowieczny gródek w ziemi chełmińskiej*: 149–157. Warszawa-Poznań-Toruń: Państwowe Wydawnictwo Naukowe.
1989. Późnośredniowieczna chłodnia z Torunia. *Acta Universitatis Nicolai Copernici* 200 *Archeologia* 16: 103–116.
- Komorowski, J.
2007. Pruska Hława. *Spotkania z Zabytkami* 7: 19–20.
- Kondracki, J.
2002. *Geografia regionalna Polski*. Wydawnictwo Naukowe PWN, Warszawa
2014. *Geografia regionalna Polski*. Warszawa: Wydawnictwo Naukowe PWN.
- Kontny, B.
1999. Znaleźiska toków z obszaru kultury przeworskiej. *Światowit* 1(42)/Fasc. B: 128–137.
2016. Siekierki tulejkowe z kultur bogaczewskiej i sudowskiej. *Wiadomości Archeologiczne* 67: 37–64.
- Koperkiewicz, A.
2019. Civitas Wartberg. Warmińska kapsuła czasu i problemy konserwatorskie. *Warmińsko-Mazurski Biuletyn Konserwatorski* 11: 57–74.
- Kowalczyk, E.
1987. *Systemy obronne wałów podłużnych we wczesnym średniowieczu na ziemiach polskich*. Wrocław: Zakład Narodowy imienia Ossolińskich. Wydawnictwo Polskiej Akademii Nauk.
2002. Wały podłużne na mapie granicy mazowiecko-pruskiej Samuela Suchodolskiego. *Światowit* 4 (45)/Fasc. B: 159–164.
2003. *Dzieje granicy mazowiecko-krzyżackiej (Między Drwęcą a Pisą)*. Warszawa: DIG.
- Kruppé, J.
1981. *Garncarstwo późnośredniowieczne w Polsce*. Wrocław-Warszawa-Kraków-Gdańsk-Łódź: Zakład Narodowy im. Ossolińskich. Wydawnictwo Polskiej Akademii Nauk.
- Kubicki, R.
2012. *Młynarstwo w państwie Zakonu Krzyżackiego w Prusach w XIII–XV wieku (do 1454 r.)*, Gdańsk: Wydawnictwo Uniwersytetu Gdańskiego.
2015. Wykaz czynszowy komturstwa tucholskiego z połowy XV w. *Studia Historica Gedanensia* 6: 281–297.
- Kulakov, W. I.
1999. Ирзеканинис. *Stratum Plus* 1999/5: 211–273.
2018. Prussische Tierdarstellungen im Frühmittelalter, [w:] S. Wadyl, M. Karczewski i M. Hoffmann (red.), *Materiały do archeologii Warmii i Mazur 2*: 99–108. Warszawa-Białystok-Olsztyn: Instytut Archeologii Uniwersytetu Warszawskiego, Wydział Historyczno-Socjologiczny Uniwersytetu w Białymstoku i Instytut Historii i Stosunków Międzynarodowych Uniwersytetu Warmińsko-Mazurskiego w Olsztynie.
- Kulesz, A., S. Nowak i K. Jarzęcki
2018. Relikty obuwia, [w:] M. Grupa, K. Jarzęcki i W. Nowosad (red.), *Historia kościoła św. Oswalda w Płonkowie – Tom II*, 145–153. Płonkowo: Parafia Rzymskokatolicka p.w. Św. Maksymiliana Marii Kolbego i Św. Benedykta, Jana, Mateusza, Izaaka i Krystyna, Pierwszych Męczenników Polskich.

- Kurpik, W.
1982. Uwagi o niektórych elementach oprawy i ich roli w ochronie książki. *Ochrona Zabytków* 5/3–4 (138–139): 208–214.
- Kurpiewski, A.
2015. A Wielbark culture barrow in Wojsze near Ostrołęka in comparison with other features of that type in right-bank Mazovia and the Podlasie region. *Sprawozdania Archeologiczne* 67: 259–276.
- Liwoch, R.
2013. Szkieletowy grób kamienny z Naczy na Białorusi. *Materiały Archeologiczne* 39: 141–147
- Leyding, G.
1973a. Nazwy fizjograficzne, [w:] H. Jaworska i M. Lossman (red.), *Morąg. Z dziejów miasta i powiatu*, 26–38. Olsztyn: Pojezierze.
1973b. Z dziejów powiatu, [w:] H. Jaworska i M. Lossman (red.), *Morąg. Z dziejów miasta i powiatu*, 41–95. Olsztyn: Pojezierze.
1987. Nazwy fizjograficzne, [w:] A. Wakar (red.), *Bartoszyce. Z dziejów miasta i okolic*, 22–29. Olsztyn: Wydawnictwo Pojezierze.
- Łapo, J. M.
1998. Budownictwo obronne na ziemiach pruskich w pradziejach i we wczesnym średniowieczu. *Komunikaty Mazursko-Warmińskie* 2: 199–205.
2009. Wokół szwedzkiego szańca. Echa Wojen Szwedzkich w ludowych podaniach historycznych i mikrotoponimii na obszarze dawnych ziem pruskich. *Pruthenia* 4: 241–286.
- Łukomiak, K.
2016. Zamykanie pomieszczeń w późnośredniowiecznych siedzibach mieszkalno-obronnych na podstawie źródeł archeologicznych, [w:] K. Marinow, K. Szadkowski, K. Węgrzyńska (red.), *Varia Mediaevalia. Studia nad średniowieczem w 1050. Rocznice Chrztu Polski*: 141–154. Łódź: Wydawnictwo Uniwersytetu Łódzkiego. DOI: 10.18778/8088-325-3.14
- Madyda-Legutko, R.
1983. Próba rekonstrukcji pasów z metalowymi częściami na obszarze środkowoeuropejskiego Barbaricum w okresie wpływów rzymskich i we wczesnej fazie okresu wędrówek ludów. *Przegląd Archeologiczny* 31: 91–133.
- Malinowski, T.
2000. O roli krzemienia u niektórych społeczności epok metali. *Przegląd Archeologiczny* 48: 127–139.
- Marciniak-Kajzer, A.
2018. Gródki stożkowe czy zamki typu motte. *Archaeologia Historica Polona* 26: 59–70.
- Marcinkowski, M.
2013. Cechy obce i lokalne w średniowiecznej i nowożytniej ceramice elbląskiej. Zarys problematyki na podstawie wybranych przykładów. *Archaeologia Historica Polona* 21: 239–255. DOI: 10.12775/AHP.2013.011
- Michalik, P.
2007. *Późnośredniowieczne i wczesnonowożytne noże z zamku w Pucku*. Światowit Supplement Series P: Prehistory and Middle Ages 15, Warszawa: Instytut Archeologii Uniwersytetu Warszawskiego.
- Michałowski, A.
2004. Łyżki gliniane z okresu przedrzymskiego z terenów Europy Środkowej, [w:] H. Machajewski (red.), *Kultura jastorfska na Nizinie Wielkopolsko-Kujawskiej*: 123–160. Poznań: Stowarzyszenie Naukowe Archeologów Polskich Oddział w Poznaniu, Instytut Prahistorii Uniwersytetu im. Adama Mickiewicza w Poznaniu.
- Misiewicz, K. i W. Małkowski
2013. Badania nieinwazyjne na stanowisku 4 w Borecznie, woj. warmińsko-mazurskie w 2012 roku, [w:] Z. Kobyliński (red.) *Grodziska Warmii i Mazur 1. Stan wiedzy i perspektywy badawcze*: 413–421. Archaeologica Hereditas. Prace Instytutu Archeologii Uniwersytetu Kardynała Stefana Wyszyńskiego w Warszawie 2. Warszawa-Zielona Góra: Wydawnictwo Fundacji Archeologicznej.
- Mogielnicka-Urban, M.
1984. *Warsztat ceramiczny w kulturze łuzycyckiej*. Wrocław: Ossolineum.
- Mroczek, R.
2007. Późnośredniowieczne zabytki ruchome z badań na dziedzińcu głównym Pałacu pod Blachą. *Kronika Zamkowa* 1–2(53–54): 39–90.
- Nadolski, A. i M. Lewandowski
1990. Rozdział 3: broń strzelcza, [w:] A. Nadolski (red.), *Uzbrojenie w Polsce średniowiecznej 1350–1450*: 143–153. Łódź: Polska Akademia Nauk.
- Nowakowski, P.
2003. W sprawie datowania munsztuków z ziem polskich. *Kwartalnik Historii Kultury Materialnej* 51/: 41–48.
- Nowakowski, W.
1983. *Kultura bogaczewska na Pojezierzu Mazurskim od schyłku późnego okresu przedrzymskiego do starszej fazy późnego okresu wpływów rzymskich. Próba analizy chronologiczno-kulturowej*. Maszynopis.
2001. Żelazne zapinki kuszowate z podwiniętą nóżką w europejskim Barbaricum. *Wiadomości Archeologiczne* LIV: 129–146.
- Oakeshott, E.
1998. *The sword in the age of chivalry*. Woodbridge: The Boydell Press.

- Okulicz, J.
1973. *Pradzieje ziem pruskich od późnego paleolitu do VII w. n.e.* Wrocław-Warszawa-Kraków-Gdańsk: Zakład Narodowy imienia Ossolińskich, Ośrodek Badań Naukowych imienia Wojciecha Kętrzyńskiego w Olsztynie.
- Okulicz, Ł.
1970. *Kultura kurhanów zachodniobałtyjskich we wczesnej epoce żelaza.* Wrocław: Zakład Narodowy im. Ossolińskich, Wydawnictwo Polskiej Akademii Nauk.
- Oniszczyk, A.
2013. *Życie odbite w naczyniu. Konsumpcja luksusowa i codzienna w Gdańsku w XVII–XIX wieku na podstawie naczyń ceramicznych z terenu Centrum Dominikańskiego i kwartału Długi Targ–Powroźnicza. Tom I.* Warszawa.
- Ossowski, W.
2010. *Przemiany w skutnictwie rzeczonym w Polsce. Studium archeologiczne.* Gdańsk: Centralne Muzeum Morskie w Gdańsku.
- Pazda, S.
1995. Osada wczesnośredniowieczna na stanowisku nr 8 w Radłowicach gm. Domaniów, woj. wrocławskie. *Acta Universitatis Wratislaviensis, Studia Archeologiczne* 26: 209–245.
- Petelski, K. i A. Gondek
2003. *Objaśnienia do Szczegółowej Mapy Geologicznej Polski. 1:50.000. Arkusz Dobry (96).* Warszawa: Państwowy Instytut Geologiczny.
- Petraszko, M. i A. Wakar
1987a. Prusowie, [w:] A. Wakar (red.), *Bartoszyce. Z dziejów miasta i okolic*, 30–44. Olsztyn: Wydawnictwo Pojezierze.
1987b. Z dziejów wsi, [w:] A. Wakar (red.), *Bartoszyce. Z dziejów miasta i okolic*, 243–353. Olsztyn: Wydawnictwo Pojezierze.
- Pikies, R.
2014. *Objaśnienia do Szczegółowej Mapy Geologicznej Polski. 1:50.000. Arkusz Ostróda (176).* Warszawa: Państwowy Instytut Geologiczny.
- Pospieszny, Ł. i M. Jakubczak
2019. Datowanie bezwzględne cmentarzyska w Kosyniu, [w:] J. Sobieraj (red.), *Początki epoki brązu na Warmii i Mazurach w świetle analiz specjalistycznych*: 133–142. Olsztyn: Muzeum Warmii i Mazur.
- Purowski, T.
2008. Wyniki badań wykopaliskowych osady obronnej w Tarławkach, pow. węgorzewski. *Wiadomości Archeologiczne* LX: 335–360.
- Puziuk, J. i A. Tyniec
2013. Żelazny topór z ul. Miodowej w Krakowie-Kazimierzu. *Materiały Archeologiczne* 39: 155–158.
- Půlpánová-Reszczyńska, A.
2016. New materials from the Migration Period discovered in Zamiechów, site no. 1 in South-Eastern Poland. *Acta Archaeologica Carpathica* 51: 145–167.
- Rabiega, K., F. Welc, R. Solecki i B. Nowacki
2021. Wyniki badań na stanowisku Wysoka Wieś, stan. 8, pow. ostródzki, [w:] R. Solecki (red.), *Interdyscyplinarne badania wielofazowych osiedli obronnych z Pojezierza Iławskiego i Garbu Lubawskiego*: 71–90. *Archaeologica Hereditas. Prace Instytutu Archeologii Uniwersytetu Kardynała Stefana Wyszyńskiego w Warszawie* 18. Warszawa: Wydawnictwo Naukowe Uniwersytetu Kardynała Stefana Wyszyńskiego w Warszawie.
- Rabiega, K., F. Welc, R. Solecki, B. Nowacki i J. Wysocki
2021. Wyniki badań na stanowisku Radomno, stan. 1, pow. nowomiejski, [w:] R. Solecki (red.), *Interdyscyplinarne badania wielofazowych osiedli obronnych z Pojezierza Iławskiego i Garbu Lubawskiego*: 43–70. *Archaeologica Hereditas. Prace Instytutu Archeologii Uniwersytetu Kardynała Stefana Wyszyńskiego w Warszawie* 18. Warszawa: Wydawnictwo Naukowe Uniwersytetu Kardynała Stefana Wyszyńskiego w Warszawie.
- Radkowski, J. i J. Wysocki
2016. Wstęp do problematyki gródków stożkowatych z terenu średniowiecznego państwa zakonu krzyżackiego, znajdujących się na obszarze województwa warmińsko-mazurskiego, [w:] Z. Kobyliński (red.), *Grodziska Warmii i Mazur 2. Nowe badania i interpretacje*: 295–385. *Archaeologica Hereditas. Prace Instytutu Archeologii Uniwersytetu Kardynała Stefana Wyszyńskiego w Warszawie* 7. Warszawa: Instytut Archeologii UKSW, Fundacja Res Publica Multiethnica.
- Rulewicz, M.
1984. Tymczasowe wyniki badań archeologicznych na podzamczu w Szczecinie, prowadzonych w latach 1975–1978. *Sprawozdania Archeologiczne* 36: 151–165.
- Rutyna, M.
2017. Strużyna, st. 21: znaleziska, [w:] Z. Kobyliński (red.), *Katalog grodzisk Warmii i Mazur 2*: 79–88. Warszawa: Instytut Archeologii Uniwersytetu Kardynała Stefana Wyszyńskiego w Warszawie i Fundacja Res Publica Multiethnica.
- Rutyna, M. i J. Wysocki
2017. Iława, st. 33: badania archeologiczne, [w:] Z. Kobyliński (red.), *Katalog grodzisk Warmii i Mazur 1*: 315–324. Warszawa: Instytut Archeologii Uniwersytetu Kardynała Stefana Wyszyńskiego w Warszawie i Fundacja Res Publica Multiethnica.

- Sachenbacher, P.
1993. Völkerwanderungszeitliche Gräber bei Mühlhausen/Thüringen. Zu einigen ausgewählten Problemen des Grabbrauchs und der Grabberaubung anhand neuer Gräber von Ammern, Ldkr. Mühlhausen. *Alt-Thüringen* 27: 153–198.
- Schiffer, M.B.
1986. Radiocarbon Dating and the „Old Wood” Problem: The Case of the Hohokam Chronology. *Journal of Archaeological Science* 13: 13–30.
- Shiroukhov, R.
2015. Contacts between Prussians and Curo-nians in the 11th-early 13th centuries, according to the archaeological data, [w:] S. Wadył, M. Karczewski i M. Hoffmann (red.), *Materiały do archeologii Warmii i Mazur 1*: 255–273. Warszawa-Białystok: Instytut Archeologii Uniwersytetu Warszawskiego i Instytut Historii i Nauk Politycznych Uniwersytetu w Białymstoku.
- Siczek, Ł.
2016. Gwoździe jako zabytek archeologiczny. Materiały z badań zamku Chojnik. *Śląskie Sprawozdania Archeologiczne* 58: 165–179.
DOI: 10.17427/SSA16009
- Skrobot, W.
2015. Antropologia przestrzeni, [w:], D. Gałązka, D. Skrobot i A. Szarzyńska (red.), *Wzgórza Dylewskie. Geologia, krajobraz, antropologia przestrzeni.* : 109–192. Olsztyn: Wydawnictwo Mantis.
- Solecki, R.
2017. „Sprawozdanie z archeologicznych badań wykopaliskowych przeprowadzonych w 2017 roku na obszarze leśnym w granicach Leśnictwa Śródziezerze (nr wydzielenia leśnego 189 a-00) w granicach administracyjnych wsi Winiec gm. Miłomłyn (działka ewidencyjna nr 3189)”. Raport w archiwum WUOZ w Olsztynie, Delegatura w Elblągu.
2021. (red.) *Interdyscyplinarne badania wielofazowych osiedli obronnych z Pojezierza Hławskiego i Garbu Lubawskiego*. Archaeologica Hereditas. Prace Instytutu Archeologii Uniwersytetu Kardynała Stefana Wyszyńskiego w Warszawie 18. Warszawa: Wydawnictwo Naukowe Uniwersytetu Kardynała Stefana Wyszyńskiego w Warszawie.
- Solecki, R., F. Welc i B. Nowacki
2019. Wyniki badań archeologicznych osiedla obronnego z wczesnej epoki żelaza w Wysokiej Wsi, powiat ostródzki, stanowisko 7. *Wiadomości Archeologiczne* LXX: 196–202.
DOI: 10.36154/wa.70.2019.10
2021. Wyniki badań na stanowisku Wysoka Wieś, stan. 7, pow. ostródzki, [w:] R. Solecki (red.), *Interdyscyplinarne badania wielofazowych osiedli obronnych z Pojezierza Hławskiego i Garbu Lubawskiego*: 91–105. Archaeologica Hereditas. Prace Instytutu Archeologii Uniwersytetu Kardynała Stefana Wyszyńskiego w Warszawie 18. Warszawa: Wydawnictwo Naukowe Uniwersytetu Kardynała Stefana Wyszyńskiego w Warszawie.
- Solecki, R. i J. Wysocki
2017a. Tątlawki, st. 2: położenie grodziska i jego forma, [w:] Z. Kobyliński (red.), *Katalog grodzisk Warmii i Mazur 2*: 111. Warszawa: Instytut Archeologii Uniwersytetu Kardynała Stefana Wyszyńskiego w Warszawie i Fundacja Res Publica Multiethnica.
- 2017b. Wieprz, st. 20: położenie grodziska i jego forma, [w:] Z. Kobyliński (red.), *Katalog grodzisk Warmii i Mazur 2*: 243–244. Warszawa: Instytut Archeologii Uniwersytetu Kardynała Stefana Wyszyńskiego w Warszawie i Fundacja Res Publica Multiethnica.
- Solon, J., J. Borzyszkowski, M. Bidłasik, A. Richling, K. Badora, J. Balon, T. Brzezińska-Wójcik, Ł. Chabudziński, R. Dobrowolski, I. Grzegorzczak, M. Jodłowski, M. Kistowski, R. Kot, P. Krąż, J. Lechnio, A. Macias, A. Majchrowska, E. Malinowska, P. Migoń, U. Myga-Piątek, J. Nita, E. Papińska, J. Rodzik, M. Strzyż, S. Terpiłowski i W. Ziaja
2018. Physico-geographical mesoregions of Poland: Verification and adjustment of boundaries on the basis of contemporary spatial data. *Geographia Polonica* 91/2: 143–170.
DOI: 10.7163/GPol.0115
- Sowiński, T.
2014. *Przewodnik. Śladami Herkusa Monte. Śladami tajemnic poligonu Stablack. Ścieżki dydaktyczno-historyczne w gminie Górowo Hławskie*. Górowo Hławskie: Wydawnictwo Regionalista.
- Strunk, H.
1931. Flurnamen und Vorgeschichte. *Altpreussische Forschungen* 8: 1–45.
- Szałamacha, B. i B. Trzmiel
2006. *Objaśnienia do szczegółowej mapy geologicznej Polski. 1:50.000. Arkusz Morąg (135)*. Warszawa: Państwowy Instytut Geologiczny.
- Szczepański, S.
2009. Płyta grobowa Johannesesa von Schönaich z kościoła Podwyższenia Krzyża Św. w Borecznie (rozważania nad „Skamieniałym Rycerzem” i rodem von Schönaich). *Studia Angerburgica* 15: 78–91.

2013. „Wykopaliska” w archiwach – archeologia archiwalna na przykładzie wybranych stanowisk Pojezierza Iławskiego, [w:] Z. Kobyliński (red.), *Grodziska Warmii i Mazur 1. Stan wiedzy i perspektywy badawcze*: 233–252, *Archaeologica Hereditas*. Prace Instytutu Archeologii Uniwersytetu Kardynała Stefana Wyszyńskiego w Warszawie 2. Warszawa-Zielona Góra: Wydawnictwo Fundacji Archeologicznej.
2016. *Pomezania pruska. Dzieje osadnictwa w XIII–XV wieku*. Olsztyn: Ośrodek Badań Naukowych im. W. Kętrzyńskiego.
- Szymański, P.
2013. *Z badań nad chronologią i zróżnicowaniem kulturowym społeczności Mazur w późnej starożytności i u progu wczesnego średniowiecza*. Światowit Supplement Series B: Barbaricum 9. Warszawa: Instytut Archeologii Uniwersytetu Warszawskiego.
- Świętosławski, W.
2008. Późnośredniowieczne militaria z reliktyw wieży w Jemiołkowie koło Olsztynka. *Acta Militaria Mediaevalia* 4: 189–198.
- Thielen, P. G.
1958. *Das grosse Zinsbuch des Deutschen Ritterordens (1414–1438)*. Marburg: N.G. Elwert Verlag.
- Trzeciecki, M., M. Auch i K. Stańczuk
2020. *Grodzisko Piotrówka w Radomiu w świetle badań archeologicznych 2010–2013. Część I: stratygrafia i chronologia*. Warszawa: Wydawnictwo Instytutu Archeologii i Etnologii Polskiej Akademii Nauk, Fundacja Przyjaciół Instytutu Archeologii i Etnologii Polskiej Akademii Nauk.
- Wadył, S.
2017a. Sprawozdanie z badań wykopaliskowych na grodzisku zwanym „Okragła Góra” w Pasymiu, pow. Szczytno, stan. 1 w roku 2017. *Komunikaty Mazursko-Warmińskie* 4(298): 717–724.
2017b. Grodzisko w Porębku, pow. Kętrzyn, stan. 3. Wstępne wyniki badań wykopaliskowych. *Komunikaty Mazursko-Warmińskie* 4(298): 725–732.
2019. Sprawozdanie z badań wykopaliskowych na grodzisku zwanym „Okragła Góra” w Pasymiu, pow. Szczytno, stan. 1 w roku 2018. *Komunikaty Mazursko-Warmińskie* 1(303): 153–161.
2020. Wallewona finally found? Stronghold in Porębek in the latest excavations, [w:] A. Dobrosielska, A. Pluskowski i S. Szczepański (red.), *Homini, qui in honore fuit. Księga pamiątkowa poświęcona śp. Profesorowi Grzegorzowi Białuńskiemu*: 165–192. Olsztyn: Oficyna Wydawnicza Pruthenia.
- Wadył, S. i J. Łapo
2018. Wyniki badań sondażowych na grodzisku w Perłach, gm. Węgorzewo, stan. 1 (AZP 13-72), [w:] S. Wadył, M. Karczewski i M. Hoffmann (red.), *Materiały do archeologii Warmii i Mazur. Tom 2*: 377–385. Warszawa-Białystok-Olsztyn: Instytut Archeologii Uniwersytetu Warszawskiego, Wydział Historyczno-Socjologiczny Uniwersytetu w Białymstoku, Instytut Historii i Stosunków Międzynarodowych Uniwersytetu Warmińsko-Mazurskiego w Olsztynie.
- Wadył, S. i K. Martyka
2019. Nowy element układanki. Wczesnośredniowieczne grodzisko w Bornitach koło Pieniężna. *Slavia Antiqua* 60: 75–93. DOI: 10.14746/sa.2019.60.4
- Wadył, S., K. Martyka i D. Malarczyk
2018. Wczesnoabbasydzkie dirhamy z nowo odkrytego grodziska w Bornitach koło Pieniężna. *Wiadomości Numizmatyczne* 62/1–2(205–206): 129–143. DOI: 10.24425/wn.2018.125040
- Waluś, A.
1992a. Zabytki metalowe kultury lateńskiej z Rembielina, woj. ostrołęckie, [w:] J. Okulicz-Kozaryn i W. Nowakowski (red.), *Studia z archeologii ludów barbarzyńskich z wybrzeży Bałtyku i Dorzecza Wisły*: 89–101. Barbaricum 2. Warszawa: Wydawnictwo i drukarnia Tokawi.
1992b. Cmentarzysko kurhanowe w Piórkowie, woj. elbląskie, w świetle prac wykopaliskowych przeprowadzonych w latach 1984–1987. *Światowit Supplement Series B: Barbaricum* 2: 39–52.
2014. Zabytki metalowe kultury kurhanów zachodniobałtyjskich wczesnej epoki żelaza. *Światowit Supplement Series B: Barbaricum* 10: 9–197.
- Ward-Perkins, J.B.
1993. *London Museum Medieval Catalogue 1940*. Londyn: Museum of London.
- Wasilewska, J.
2016. Szkaplerz – ikonografia przedstawień. *Archiwa, Biblioteki i Muzea Kościelne* 105: 329–343.
- Welc, F.
2020. „Rozpoznanie za pomocą georadaru (GPR) i metody magnetycznej stanowisk: Augamy, Woryny, Leśnictwo Orsy (Góra Zamkowa) oraz Wiewiórki”. Sprawozdanie w archiwum Instytutu Archeologii UKSW w Warszawie.
- Welc, F., J. Nitychoruk, R. Solecki, K. Rabiega i J. Wysocki
2018. Results of integrated geoarchaeological prospection of unique iron age hillfort located on Radomno Lake island in north-eastern Poland. *Studia Quaternaria* 35/1: 55–71.

- DOI: 10.2478/squa-2018-0004
- Wołągiewicz, R.
1993. *Ceramika kultury wielbarskiej między Bałtykiem a Morzem Czarnym*. Szczecin: Muzeum Narodowe.
- Wólkowski, W.
2013. Architektura zamku w Beżławkach, [w:] A. Koperkiewicz (red.), *Beżławki: ocalić od zniszczenia : wyniki prac interdyscyplinarnych prowadzonych w latach 2008–2011*: 109–118. Gdańskie Studia Archeologiczne. Seria Monografie 2. Gdańsk: Instytut Archeologii i Etnologii Uniwersytetu Gdańskiego.
- Wrześciński, J.
1989. Cmentarzysko szkieletowe w Dziekanowicach, gm. Łubowo, st. 2. *Studia Lednicke* 1: 103–146.
- Vlierman, K.
1996. *„...Van Zintelen, van Zintelroeden ende Mosen...’ Een breekmethode als hulpmiddel bij het dateren van scheepswrakken uit de Hanzetijd*. Scheepsarcheologie I, Flavoberecht 386. Lelystad: Nederlands Instituut voor Scheeps- en Onderwater Archeologie.
- Zawadzki, P.
2020. *Prace archeologiczne na obszarze dawnego Stalagu VIII A; Dz. nr 306/3, obręb Koźlice, AM-1, gm. Zgorzelec, woj. dolnośląskie. 2018-2019. Sprawozdanie*. Fundacja Łużyce wczoraj i dziś.
- Zielonka, B.
1955. Materiały z osiedla obronnego kultury łużyckiej w miejscowości Kamieniec, pow. Toruń. *Wiadomości Archeologiczne* XXII/2: 158–174.
- Żórawska, A.
2002. Ponownie „odkryty” grób skrzynkowy z miejscowości Prusy (Jarantowice), powiat wąbrzeski. *Światowit* IV(XLV), Fasc. B: 249–255.
- Żurek, M.
2013. Boreczno, stanowisko 4 (AZP 24-54), gm. Zalewo, woj. warmińsko-mazurskie. Analiza stratygraficzna, [w:] Z. Kobyliński (red.), *Grodziska Warmii i Mazur 1. Stan wiedzy i perspektywy badawcze*: 385–411. Archaeologica Hereditas. Prace Instytutu Archeologii Uniwersytetu Kardynała Stefana Wyszyńskiego w Warszawie 2. Warszawa-Zielona Góra: Wydawnictwo Fundacji Archeologicznej.
2021. *Boreczno i Bałoszyce. Archeologia dworów wczesnonowożytnych w Górnych Prusach*. Archaeologica Hereditas. Prace Instytutu Archeologii Uniwersytetu Kardynała Stefana Wyszyńskiego w Warszawie 19. Warszawa: Wydawnictwo Naukowe Uniwersytetu Kardynała Stefana Wyszyńskiego w Warszawie.