

A detailed historical map of the Warmia and Mazuria region, showing various towns, rivers, and geographical features. The map is rendered in a sepia tone with white text overlaid. The title 'Katalog grodzisk Warmii i Mazur' is prominently displayed in the upper left, with the editor's name 'pod redakcją Rafała Soleckiego' below it. The volume number 'Tom 3' is located in the bottom right corner. The map includes numerous place names such as HUNTAW, N, A, fessaw, Frischung Au., Almene, Trifal. tigg, Mulha usn, Kruckn, Lampas. ken, Pilsen A, Dessen, P. Eylaw, Arnstein, Wildenhof, Beisleiten, Stegen, Galeien, Eichorn, Buchholtz, Lanzberg, Eichholtz, Leyst, Plautten, Hanschagn, Schwolmen, Rodenaw, Melsack R, Lichtenaw, g. Glanden, Romerswolt, Heynerkaw, Erawend., Runaw, Kackenhaus, Min gene, Peterswalt, Heilsberg, Open, Peterswalt, M, Plancken, Arnisdorf, Schmaleien, and Plancken. The map also shows various fortifications and castles, such as the one at P. Eylaw and another at Lanzberg.

# Katalog grodzisk Warmii i Mazur

pod redakcją  
Rafała Soleckiego

Tom 3

# Katalog grodzisk Warmii i Mazur

Tom 3

Instytut Archeologii  
Uniwersytetu Kardynała Stefana Wyszyńskiego w Warszawie

# Katalog grodzisk Warmii i Mazur

pod redakcją Rafała Soleckiego

Tom 3

Autorzy  
Anna Lejzerowicz, Bartosz Nowacki, Kamil Rabięga,  
Daniel Skoczylas, Rafał Solecki, Dariusz Wach,  
Fabian Welc, Katarzyna Zdeb, Magdalena Żurek

Warszawa 2022

# Katalog grodzisk Warmii i Mazur. Część 2. Warmia Wschodnia i Natangia Tom 3

Publikacja recenzowana do druku przez  
dr. Arkadiusza Koperkiewicza  
i dr. Marka Jagodzińskiego

Redakcja: Rafał Solecki  
Projekt książki: Bartłomiej Gruszka  
Skład: Rafał Solecki  
Korekty: Bartosz Nowacki  
Projekt okładki: Rafał Solecki

© Copyright by Wydawnictwo Uniwersytetu Kardynała Stefana Wyszyńskiego,  
Warszawa 2022

**ISBN 978-83-8281-287-9** (wersja drukowana)  
**ISBN 978-83-8281-199-5** (wersja elektroniczna)

Publikacja naukowa finansowana w ramach programu  
Ministra Nauki i Szkolnictwa Wyższego pod nazwą  
„Narodowy Program Rozwoju Humanistyki” w latach 2018–2023,  
nr projektu 11H 18 0117 86, kwota finansowania 1 346 853 zł



**NARODOWY PROGRAM  
ROZWOJU HUMANISTYKI**

Wydawnictwo:  
Wydawnictwo Naukowe  
Uniwersytetu Kardynała Stefana Wyszyńskiego w Warszawie  
ul. Dewajtis 5, domek nr 2  
01-815 Warszawa  
+48 22 561 89 23 (wew. 323)  
wydawnictwo@uksw.edu.pl

## SPIS TREŚCI

Wprowadzenie.....	7
<b>GMINA OSTRÓDA</b>	
Ornowo, st. 3.....	9
Wysoka Wieś, st. 7.....	47
Wysoka Wieś, st. 8.....	55
Wysoka Wieś, st. 9.....	65
<b>GMINA MIŁOMŁYN</b>	
Winiec, st. 2.....	99
<b>GMINA MORĄG</b>	
Słonecznik, st. 1.....	133
Wenecja, st. 2.....	145
<b>GMINA ZALEWO</b>	
Boreczno, st. 4.....	185
Boreczno, st. 8.....	191
<b>GMINA WILCZĘTA</b>	
Gładysze, st. 1.....	215
Gładysze, st. 3.....	245
<b>GMINA GÓROWO ŁAWECKIE</b>	
Piasty Wielkie, st. 3.....	259
Wiewiórki, st. 1.....	273
Augamy, st. 1.....	291
Wokiele, st. 1.....	339
Woryny, st. 1.....	363
<b>WERYFIKACJE NEGATYWNE</b>	
Nowa Wieś Ławecka, st. 1, gm. Górowo Ławeckie.....	389
Zielenica, st. 15, gm. Górowo Ławeckie.....	397
Piaseczno, st. 1, gm. Górowo Ławeckie.....	407
Zamkowa Góra w Leśnictwie Orsy, gm. Górowo Ławeckie.....	415
Wykaz cytowanej literatury.....	426

# Wysoka Wieś, st. 9

Gmina Ostróda

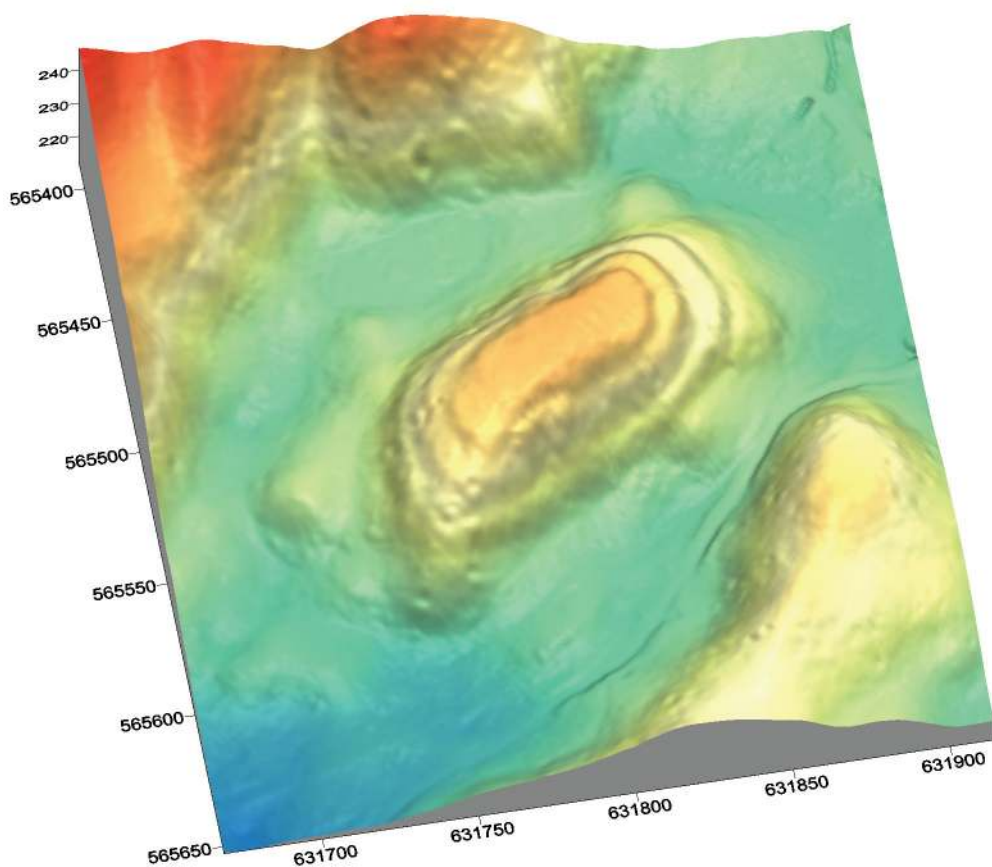
Powiat ostródzki

AZP 29-56/28

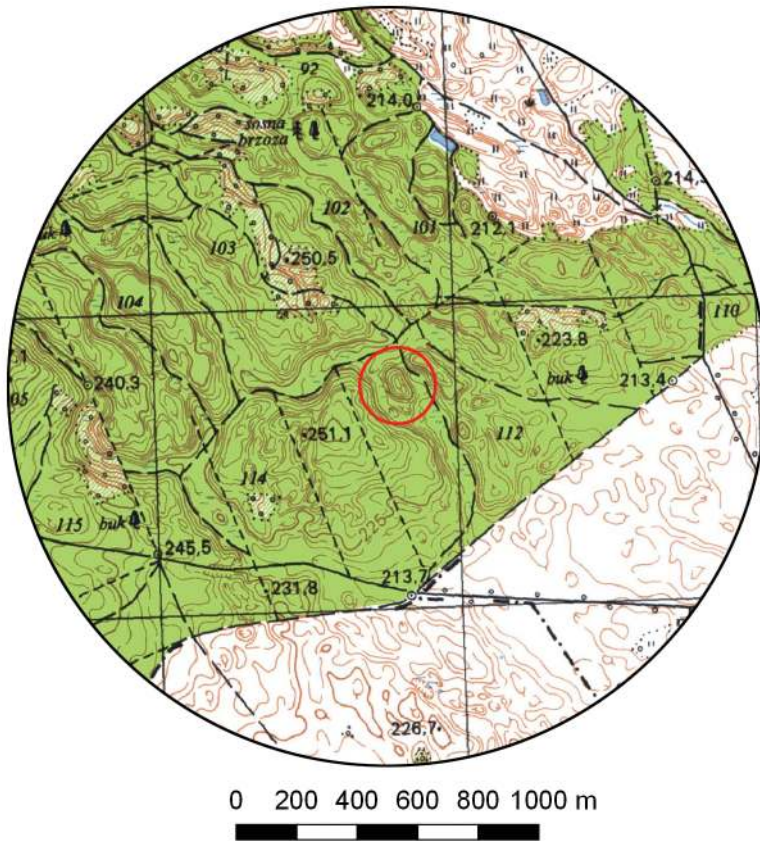
Współrzędne geograficzne:

N 53° 32' 49''

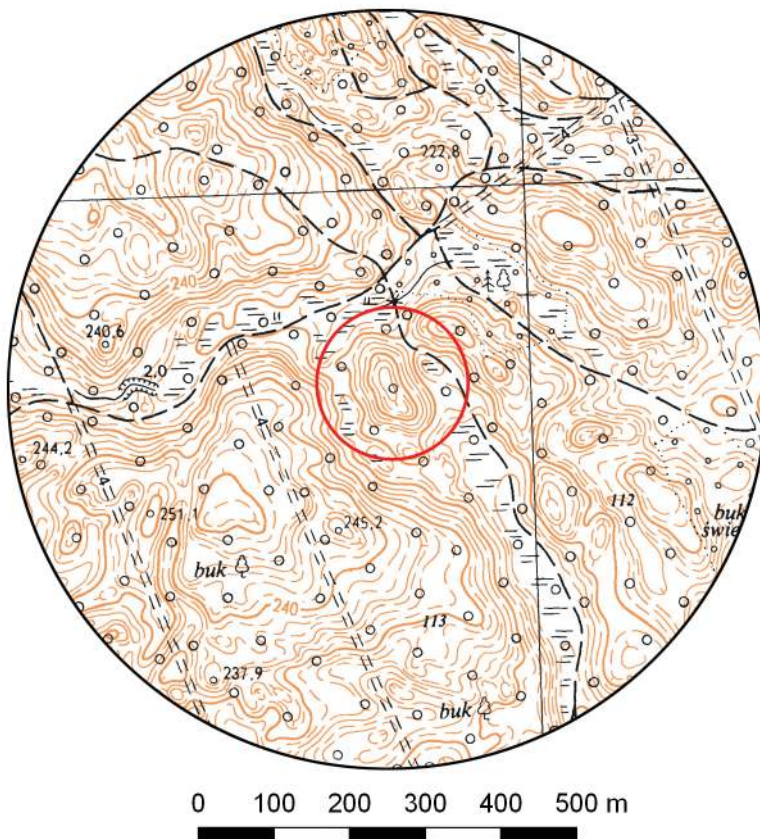
E 19° 59' 20''



**Ryc. 1.** Grodzisko w Wysokiej Wsi, st. 9  
na mapie w skali 1:25 000  
(na podstawie materiałów GUGiK,  
oprac. R. Solecki)



**Ryc. 2.** Grodzisko w Wysokiej Wsi, st. 9  
na mapie w skali 1:10 000  
(na podstawie materiałów GUGiK,  
oprac. R. Solecki)



## POŁOŻENIE GRODZISKA I JEGO FORMA

RAFAŁ SOLECKI I DANIEL SKOCZYŁAS

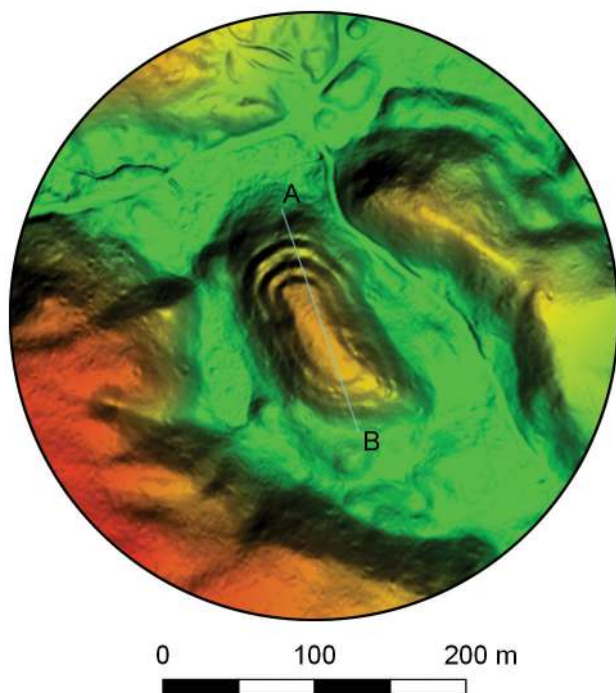
Grodzisko w Wysokiej Wsi (niem. *Kernsdorf*), gm. Ostróda, st. 9, nie było do tej pory badane. Znalazł je i skrótowo opisał w 2015 roku Wiesław Skrobot, przypisując mu wczesnośredniowieczną metrykę i wiążąc z plemieniem Sasinów<sup>1</sup>.

Stanowisko położone jest we wschodniej części Parku Krajobrazowego Wzgórz Dylewskich. Administracyjnie przynależy do Wysokiej Wsi, która jest oddalona od niego o około 3,5 km na zachód. Znacznie bliżej położona jest wieś Miejska Wola (niem. *Steinfließ*), gm. Ostróda, oddalona o 1,5 km na północ i Dylewo (niem. *Döhlau*), gm. Grunwald, oddalone o 2 km na południowy-wschód. Obszar stanowiska porasta las mieszany z dominującymi gatunkami buku i brzozy a w mniejszym stopniu jaworu i świerku.

<sup>1</sup> Gałązka, Skrobot, Szarzyńska 2015: 142.

Stanowisko zajmuje całe odseparowane wypiętrzenie położone w obrębie doliny niewielkiego bezimiennego strumienia (ryc. 1–2). Wypiętrzenie to jest u podstawy owalne, wyciągnięte po osi północ-południe, o średnicach w przedziale 100–180 m. Różnica wysokości pomiędzy dnem doliny na wysokości stanowiska a szczytem wyniesienia wynosi około 19,5 m. Najwyższy zanotowany punkt wyniesienia osiąga poziom około 236,7 m n.p.m. Nachylenie stoków wyniesienia osiąga miejscami kąt około 40°.

Majdan grodziska zajmuje cały szczyt wyniesienia. Jest owalny i wyciągnięty po osi północ-południe. Jego średnice zawierają się w przedziale 22–75 m, obwód wynosi około 176 m, a powierzchnia około 0,15 ha. Poniżej majdanu, w stokach wyniesienia zostały wyprofilowane dwa tarasy, doskonale widoczne na Numerycznym Modelu Terenu (ryc. 3–4). W terenie są one obecnie najlepiej czytelne od północnej i zachodniej strony grodziska (ryc. 5). Strony południowa i wschodnia są za-

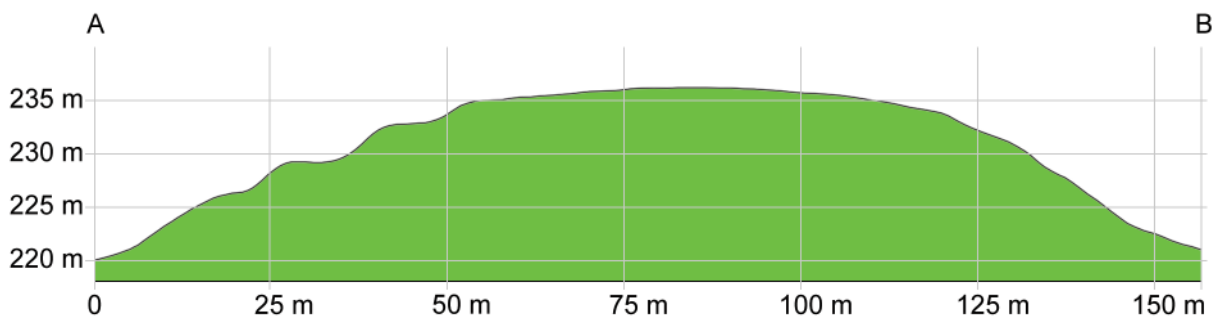


(po lewej)

**Ryc. 3.** Grodzisko w Wysokiej Wsi, st. 9 na zobrazowaniu ALS (na podstawie materiałów GUGiK, oprac. R. Solecki)

(poniżej)

**Ryc. 4.** Przekrój grodziska w Wysokiej Wsi, st. 9 uzyskany z danych ALS (na podstawie materiałów GUGiK, oprac. R. Solecki)





burzone, prawdopodobnie z powodu działania czynników erozyjnych (ryc. 6). Szerokość tarasów waha się od 2 do 7 m. Obwód wyższego – Tarasu I – wynosi około 242 m, a obwód niższego – Tarasu II – wynosi około 310 m.

## ŚRODOWISKO FIZYCZNOGEOGRAFICZNE

ANNA LEJZEROWICZ

Według podziału fizycznogeograficznego Polski Jerzego Kondrackiego, grodzisko w Wysokiej Wsi, st. 9, znajduje się w mezoregionie Garb Lubawski<sup>2</sup>.

Morfologicznie jest to obszar wysoczyzny polodowcowej powstałej w okresie recesji lądolodu stadiału górnego zlodowacenia Wisły oraz obszar potężnych moren spiętrzonych pochodzących z fazy poznańskiej zlodowacenia Wisły, które są głównym wyznacznikiem zasięgu tej fazy zlodowacenia na tym terenie<sup>3</sup>.

<sup>2</sup> Kondracki 2002: 46, 91–92.

<sup>3</sup> Gałązka 2009: 11.

Przeważają tutaj powierzchniowo wysoczyzny morenowej falistej z różnorodnymi formami akumulacyjnymi i zagłębieniami bezodpornymi, z których śladową część zajmują niewielkie zbiorniki wodne (ryc. 7). Stanowisko znajduje się na terenie występowania zespołu kilkunastu form kemowych, a samo zajmuje jedną z nich. Formy te na omawianym obszarze dochodzą do wysokości 270 m n.p.m. przy wysokości względnej dochodzącej do 20 m. Obszar ten charakteryzuje się wyjątkowo żywą rzeźbą, gdzie obok siebie występuje kilka stromych i kopulastych wzgórz<sup>4</sup>.

Na obszarze grodziska w wykonano pięć wierceń sondą ręczną do głębokości 2 m, w celu rozpoznania budowy geologicznej (ryc. 8). Na podstawie wykonanych wierceń stworzony został schematyczny przekrój geologiczny przez stanowisko (ryc. 9). W wierceniach zaobserwowano występowanie osadów piaszczystych (piaski drobnoziarniste) oraz pylastych, jak również nawiercono osady ilaste czasami z większymi okruchami skalnymi.

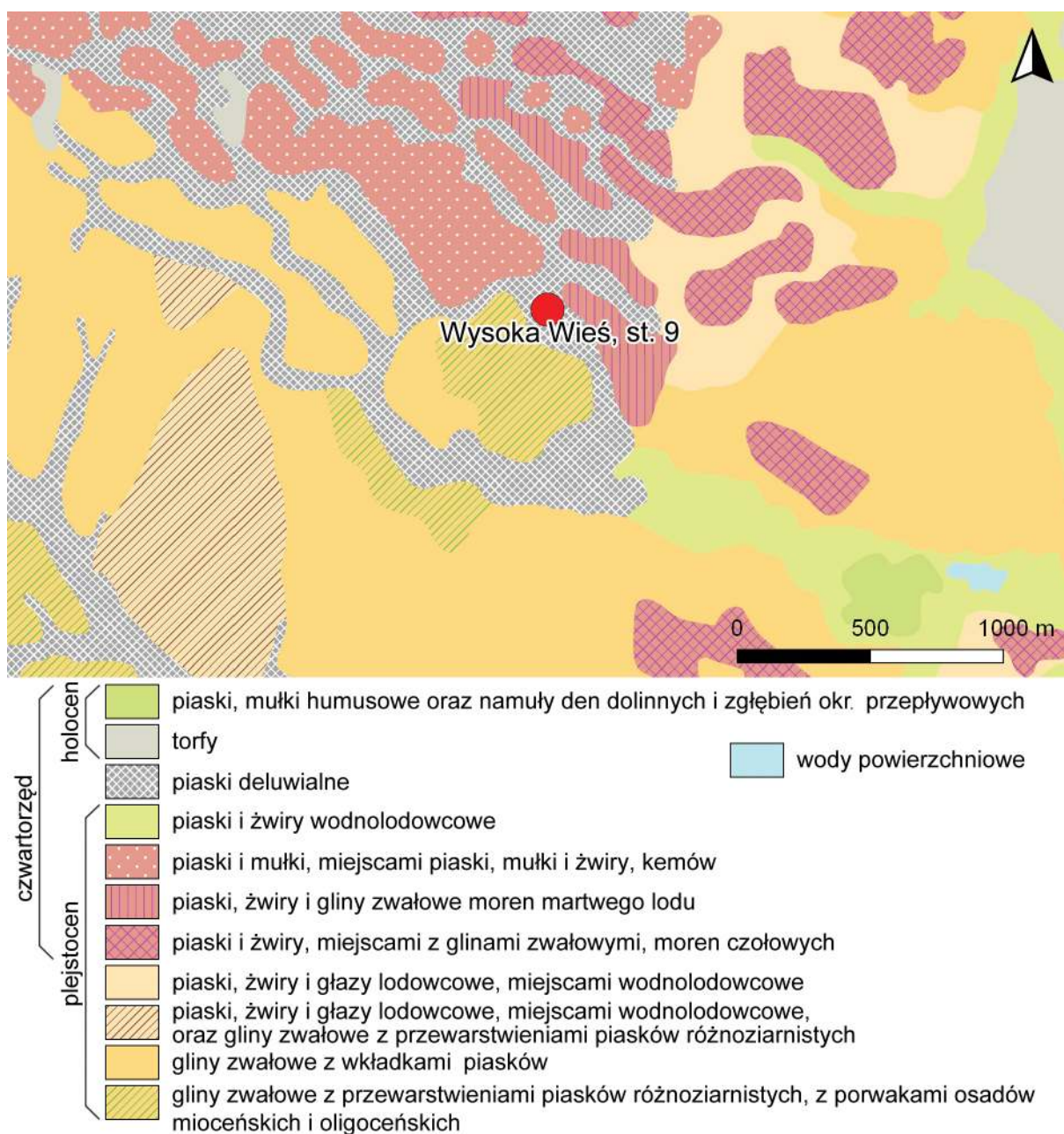
<sup>4</sup> Gałązka 2009: 14.



Ryc. 5. Wysoka Wieś, st. 9. Widok na Taras I w północno-zachodniej części grodziska (fot. R. Solecki)



Ryc. 6. Wysoka Wieś, st. 9. Widok od strony południowej na grodzisko (fot. R. Solecki)



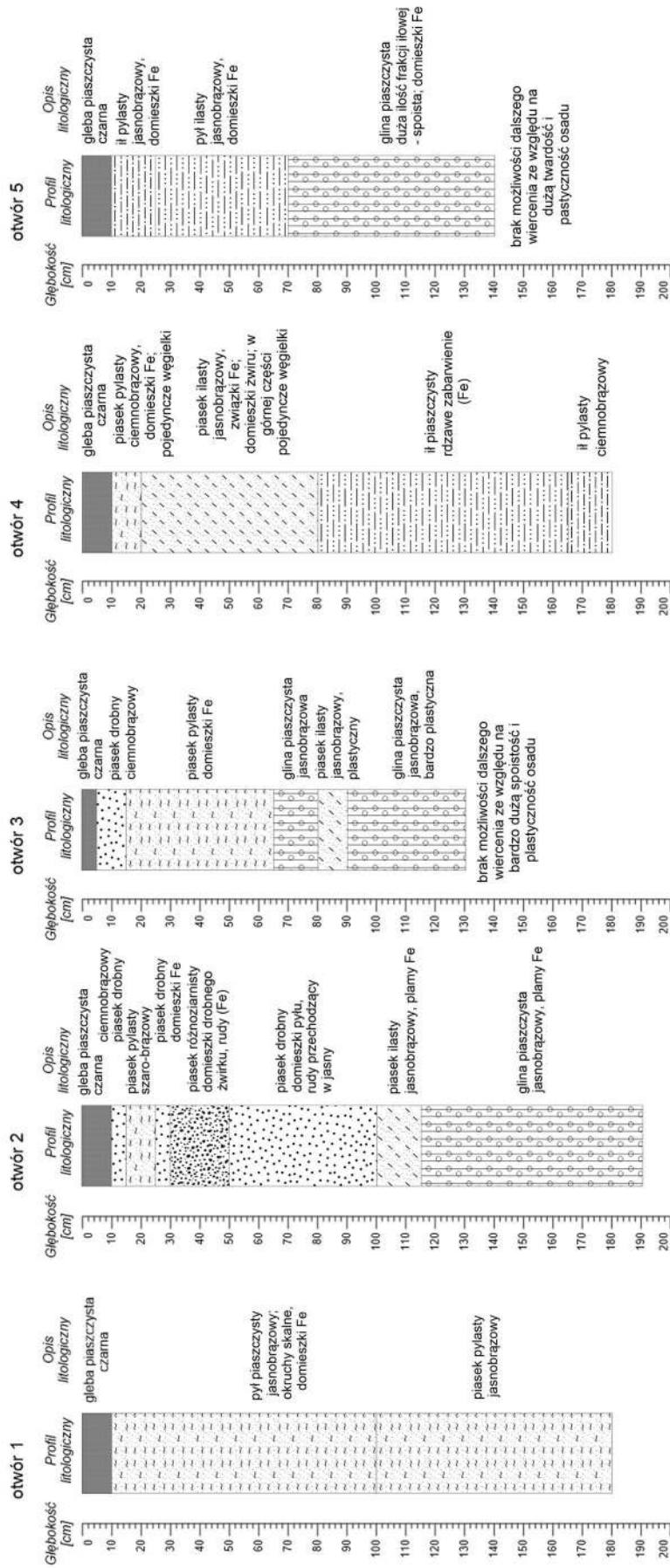
**Ryc. 7.** Wycinek arkusza *Szczegółowej Mapy Geologicznej Polski* z zaznaczonym stanowiskiem w Wysokiej Wsi, st. 9 (źródło: [www.cbdgmapa.pgi.gov.pl/arcgis/services/kartografia/smgp50k/MapServer/WMS/Server](http://www.cbdgmapa.pgi.gov.pl/arcgis/services/kartografia/smgp50k/MapServer/WMS/Server), oprac. A. Lejzerowicz)

mi, które uniemożliwiały głębsze wiercenie. W obniżeniach terenu nawiercono osady pochodzenia organicznego. Szczegółowa litologia jest widoczna oraz została opisana na poszczególnych profilach wierceń (ryc. 8).

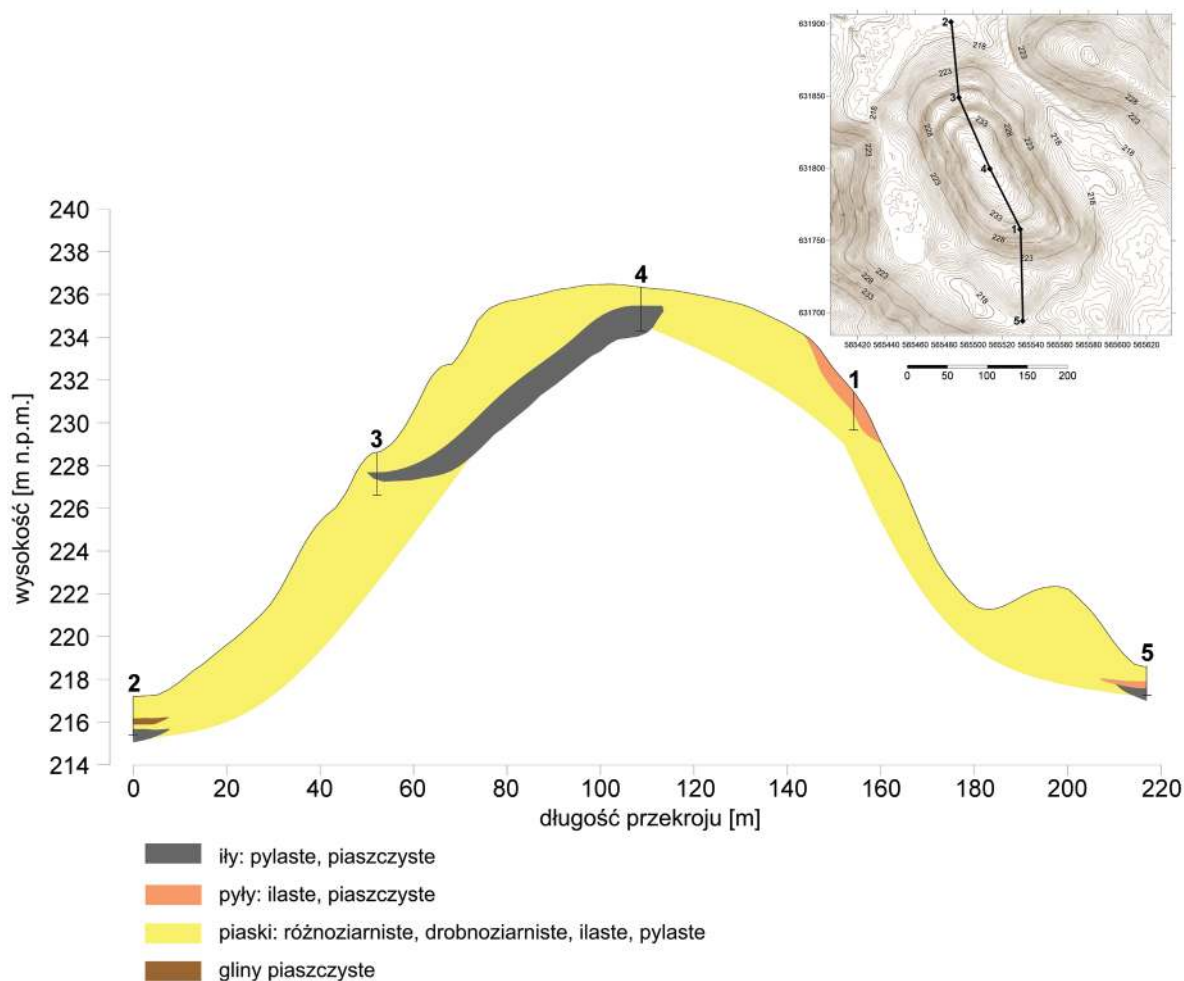
Według *Mapy Geologicznej Polski* w skali 1:500 000 stanowisko znajduje się na obszarze występowania żwirów, piasków, głązów i glin moren czołowych. Według *Szczegółowej Mapy Geologicznej Polski* w skali 1:50 000 (arkusz Lubawa) na obszarze stanowiska występują piaski i mułki, miejscami piaski, mułki i żwiry kemów<sup>5</sup>. Według *Mapy Litogenetycz-*

*nej Polski* w skali 1:50 000 stanowisko znajduje się na obszarze występowania piasków pyłowatych pochodzenia jeziorno-lodowcowego. Duża zmienność opisu litologii na różnych mapach wynika zapewne z niejasnej genezy pagórków występujących na tym obszarze. Najprawdopodobniej są to jednak pagórki kemowe powstałe na wysoczyźnie morenowej falistej podczas deglacjacji lądolodu. Wykonane wiercenia potwierdzają obecność piaszczystych oraz pyłowatych frakcji na badanym stanowisku; występują również przewarstwienia osadów ilastych.

<sup>5</sup> Gałązka 2009.



Ryc. 8. Profile litologiczne odwiertów wykonanych na obszarze grodziska w Wysokiej Wsi, st. 9 (oprac. A. Lejzerowicz)



Ryc. 9. Schematyczny przekrój geologiczny przez grodzisko w Wysokiej Wsi, st. 9 (oprac. A. Lejzerowicz)

## BADANIA ARCHEOLOGICZNE RAFAŁ SOLECKI I DANIEL SKOCZYŁAS

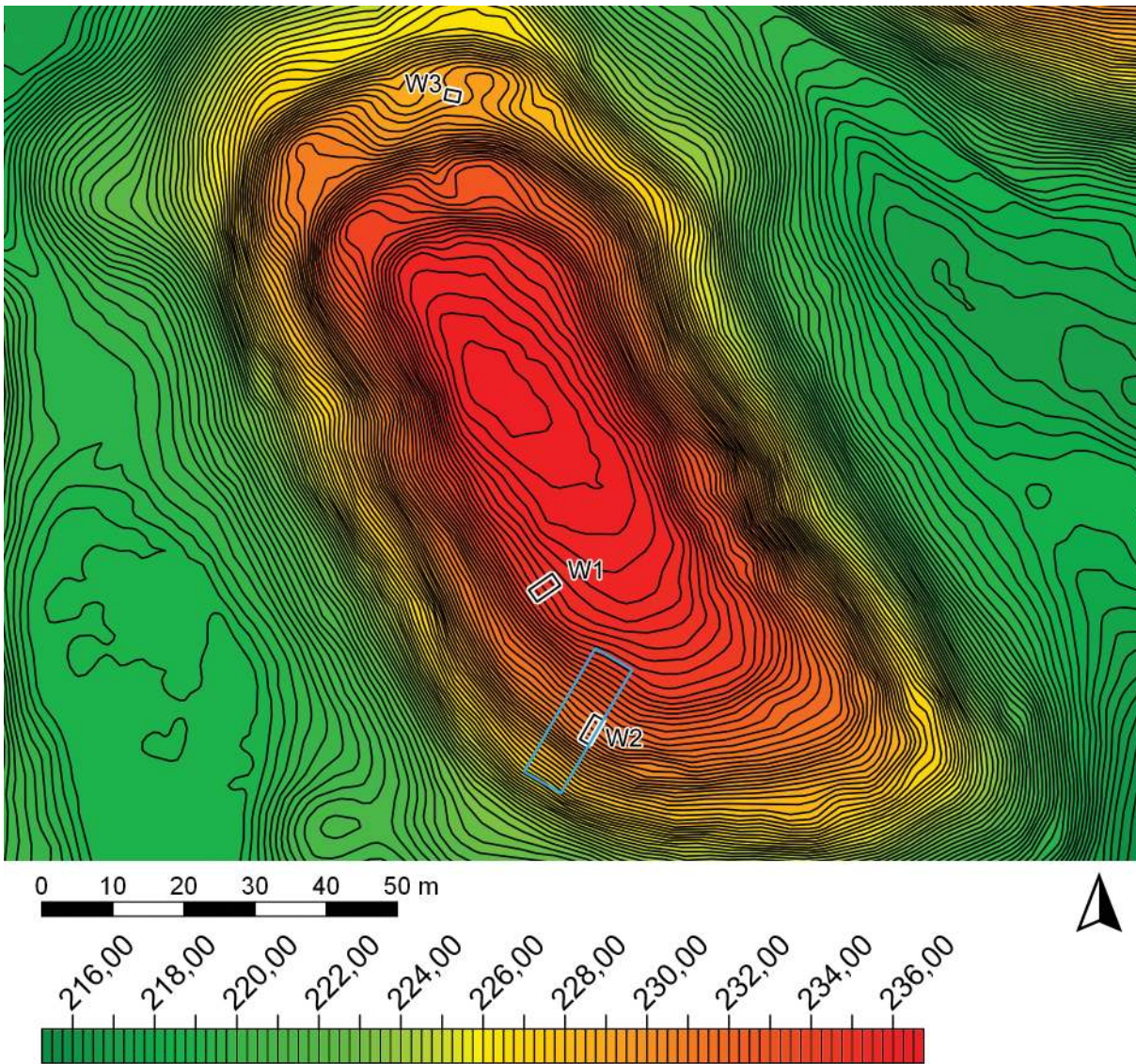
### Przebieg badań terenowych

Ze względu na fakt, że stanowisko znajduje się na obszarze lasu, miejscami dość gęsto z rozbudowanym podszytem, obszar planowanych badań był ograniczony. Optymalne warunki występowały na stokach od strony północnej i południowej, gdzie możliwe było wytyczenie wykopów, które pozwoliłyby na rozpoznanie nawarstwień kulturowych na tarasach. Wykop W2, o wymiarach 1,5×4 m, znajdował się na Tarasie I, a W3, o wymiarach 1,5×2 m, na Tarasie II. Pomimo silnego zadrzewienia samego szczytu udało się tam wyznaczyć jeden niewielki wykop W1, o wymiarach 2×4 m, który swą powierzchnią obejmował majdan i domniemany wał otaczający majdan (ryc. 10).

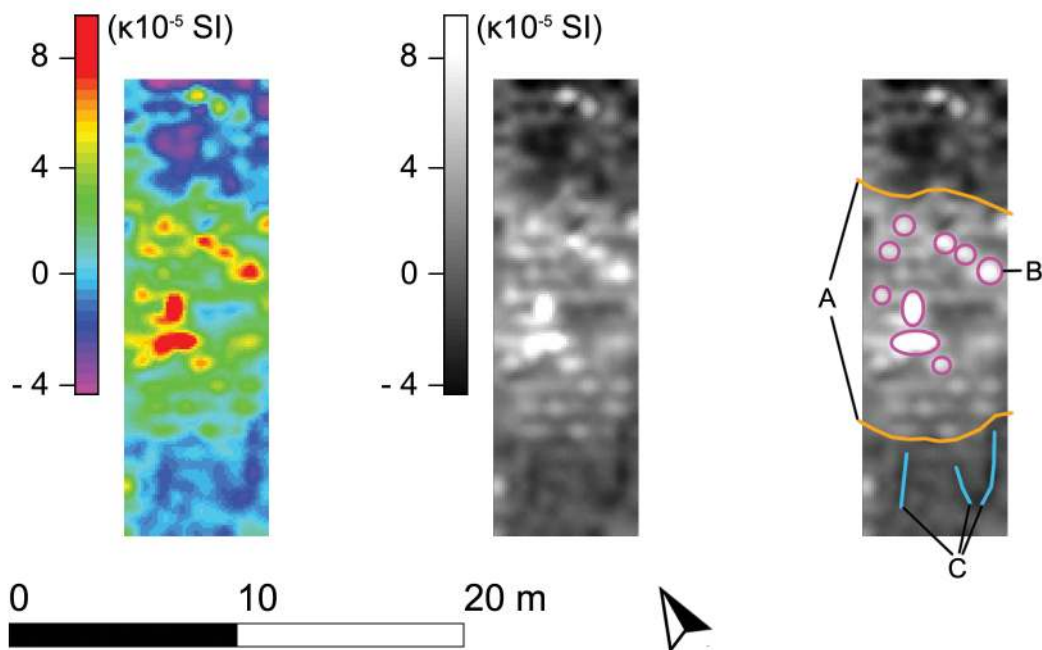
Przystępując do wytyczania wykopów zdecydowano się na przeprowadzenie geofizycznych badań nieinwazyjnych na wyty-

powanym obszarze. Badania przeprowadzono z wykorzystaniem kappametru firmy Bartington model MS3 z sondą MS2D pracującą z częstotliwością  $950 \pm 60$  Hz i przeznaczoną do płytkiego pomiaru podatności magnetycznej gruntu (Bartington Instruments Ltd.). Prospekcji poddano obszar o powierzchni 120 m<sup>2</sup> (ryc. 10 i 11). Wartość odczytów mieści się w zakresie od -4,89 do 20,47  $\kappa 10^{-5}$  SI. Średnia wartość odczytów wynosi 1,53 a odchylenie standardowe 3,00 ( $\kappa 10^{-5}$  SI).

Na planie z wizualizacją wyników pomiarów czytelny jest pas szerokości około 9 m układający się w poprzek obszaru badań (ryc. 11:A). Jest to najpewniej ślad po nawarstwieńiach odkładających się na Tarasie I grodziska. W obrębie tego pasa widoczne są wyraźne punktowe anomalie układające się w regularny, zbliżony do prostokąta kształt o wymiarach 3×4,5 m. Jedna z tych anomalii, oznaczona jako B (ryc. 11:B), znalazła się w granicach wykopu archeologicznego W2. W jej miejscu natrafiono na granitowy ka-



Ryc. 10. Wysoka Wieś, st. 9. Plan grodziska z naniesionymi wykopami archeologicznymi i obszarem badań nieinwazyjnych (kolor niebieski) (oprac. R. Solecki)

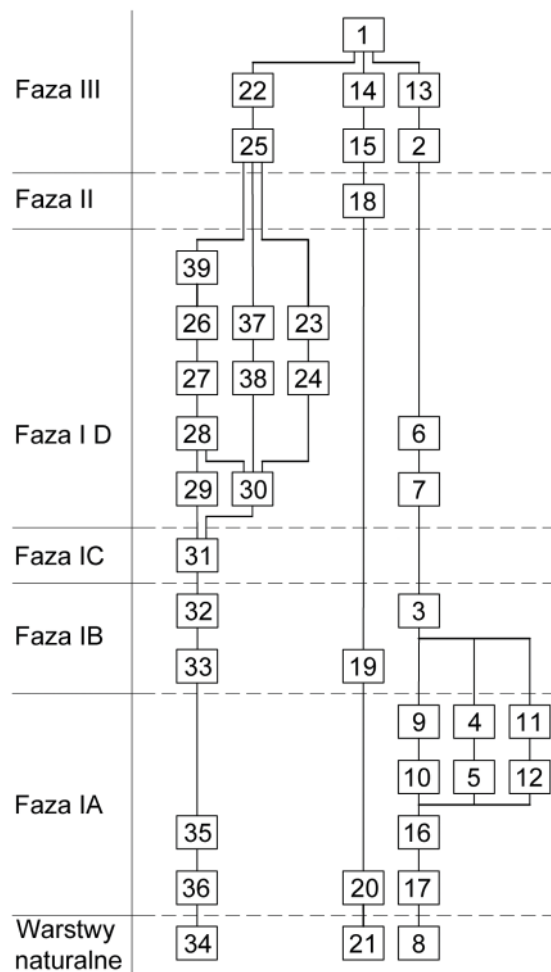


Ryc. 11. Wysoka Wieś, st. 9. Plany z różnymi typami wizualizacji wyników badań nieinwazyjnych. Interpretacja: A) pas wyznaczający szerokość Tarasu I, B) punktowe anomalie układające się w regularny kształt, C) linie układające się równoległe do kierunku upadu stoku (oprac. R. Solecki)

mień średnicy około 35–40 cm. Poniżej tarasu, widoczne są trzy linie ułożone równolegle do kierunku spadku stoku (ryc. 11:C). Linie te były widoczne także na powierzchni gruntu i są wynikiem osuwania się pni drzew.

### Stratygrafia stanowiska

W trakcie omawianych badań archeologicznych wydzielono łącznie 39 jednostek stratygraficznych (tabela 1). Możliwe było ich rozdzielanie pomiędzy warstwy naturalne i trzy fazy „użytkowe”, z czego dla Fazy I wydzielono jeszcze cztery mniejsze podfazy A–D. Diagram Harrisa dla wydzielonych jednostek stratygraficznych przedstawia ryc. 12. Zadokumentowane powierzchnie to: plan W1 (ryc. 13), profil północny W1 (ryc. 14), profil południowy W1 (ryc. 15), plan W2 (ryc. 16), profil zachodni W2 (ryc. 17), profil wschodni W2 (ryc. 18), plan 1. i 2. W3 (ryc. 19), plan 3. i 4. W3 (ryc. 20), profil wszystkich ścian W3 (ryc. 21).



Ryc. 12. Wysoka Wieś, st. 9. Diagram relacji stratygraficznych (oprac. R. Solecki)

### Warstwy naturalne

W trakcie badań, jako jednostkę naturalną wydzielono zwarty, twardy piasek o frakcji od drobno- do gruboziarnistej, który w W1 otrzymał numer 8, w W2 numer 21, a w W3 numer 34.

### Faza I A–D

Faza ta, datowana na wczesną epokę żelaza, wyznacza okres pojawienia się osadnictwa na omawianym obszarze, zaadaptowania go do pełnienia funkcji osiedla obronnego oraz użytkowania. Wydzielenie podfaz a nie niezależnych faz wynika z faktu, że datowanie radiowęglowe kolejnych nawarstwień przypisanych do tej fazy daje bardzo zbliżony wynik. Podobnie rzecz ma się z materiałem zabytkowym, a w szczególności z ceramiką naczyniową, która generalnie reprezentuje jedną grupę technologiczno-surowcową. Można więc założyć, że wydzielone podfazy wyznaczają zmiany w aranżacji stanowiska, które następowały po sobie w relatywnie niedługich odstępach czasu.

W W1 do Fazy IA przypisano relikwitu nasypu 17, który w świetle wykopu miał szerokość około 140 cm. Nasyp wykonany był z sypkiego, lekko ilastego piasku 16, o frakcji od drobno- do gruboziarnistej z pojedynczymi kamieniami średnicy do 10 cm, a jego największa zachowana wysokość dochodziła do 30 cm. Z warstwy 16 pobrano próbę węgla do analizy radiowęglowej. Wynik analizy dał przedział lat 356–61 p.n.e. z prawdopodobieństwem 95,4%<sup>6</sup>. W zniszczonym stropie warstwy 16 zadokumentowano 3 dołki postłupowe:

- wkop 5, nieregularnie owalny w planie, U-kształtny w profilu; zanotowane wymiary to średnica 30–45 cm i głębokość do 40 cm; wypełniskiem był lekko ziemisty piasek 4;
- wkop 10, uchwycony fragmentarycznie, nieregularnie owalny w planie, U-kształtny w profilu; zanotowane wymiary to średnica do 15 cm i głębokość do 20 cm; wypełniskiem był lekko ziemisty piasek 9 z kamieniem średnicy około 15 cm w części spągowej;
- wkop 12, nieregularnie owalny w planie, U-kształtny w profilu; zanotowane wymiary to średnica 25–40 cm i głębokość do 20 cm; wypełniskiem był lekko ziemisty piasek 11.

<sup>6</sup> Analiza przeprowadzona w Poznańskim Laboratorium Radiowęglowym, próba nr Poz-121175.

Dwa dołki postłupowe znajdowały się blisko krawędzi nasypu 17, od strony majdanu, w odległości około 100 cm od siebie, a jeden już w obrębie nasypu.

W W2 do Fazy IA zaliczono sypki piasek 20 z domieszką węgla drzewnych, który zinterpretowano, jako relikw poziomu użytkowego. Z warstwy tej pobrano próbę węgla do analizy radiowęglowej. Wynik analizy dał przedział lat 395–206 p.n.e. z prawdopodobieństwem 95,4%<sup>7</sup>.

W W3 do Fazy IA zaliczono z kolei uchwycony fragmentarycznie, rowkowaty, nieckowaty w profilu wkop 36, którego zanotowane wymiary to szerokość do 25 cm i głębokość do 20 cm. Jego wypełniskiem był ilasty piasek 35 z pojedynczymi kamieniami średnicy do 20 cm i drobinami węgla drzewnych. Obiekt ten położony był równolegle do osi tarasu, przy jego krawędzi i być może można go interpretować, jako pozostałość umocnień. Zwłaszcza, że wspomniane drobinę węgla występujące w wypełnisku tworzą zgrupowania, sugerujące że są śladami po spalonych, ustawionych pionowo słupach. Z warstwy 35 pobrano próbę węgla do analizy radiowęglowej. Wynik analizy dał przedział lat 384–204 p.n.e. z prawdopodobieństwem 95,4%<sup>8</sup>.

Fazę IB uchwycono we wszystkich trzech wykopach w postaci poziomu użytkowego o miąższości dochodzącej do 35 cm. W W1 poziom ten tworzył luźny piasek 3 o frakcji od drobno- do gruboziarnistej, z domieszką iłów i licznymi kamieniami średnicy do 20 cm, w W2 sypki piasek 19 o frakcji od drobno- do gruboziarnistej z pojedynczymi kamieniami średnicy do 15 cm, a w W3 ilasty piasek 33 z pojedynczymi kamieniami średnicy do 30 cm i zalegający ponad nim cienki pokład lekko ilastego piasku 32 z domieszką węgla drzewnych. Warstwę 32 zaobserwowano niemalże bezpośrednio ponad obiektem 36 z Fazy IA i występujące w niej liczne węgle drzewne są być może destruktem konstrukcji drewnianej związanej z tamtym obiektem.

Fazę IC wydzielono tylko w W3, a tworzy ją lekko ilasty piasek 31 z pojedynczymi kamieniami średnicy do 10 cm, będący zapewne jednym z poziomów użytkowych.

Do fazy ID przypisano uchwycony fragmentarycznie w W1 nieregularnie owalny w planie, trapezowaty w profilu wkop 7, któ-

<sup>7</sup> Analiza przeprowadzona w Poznańskim Laboratorium Radiowęglowym, próba nr Poz-121177.

<sup>8</sup> Analiza przeprowadzona w Poznańskim Laboratorium Radiowęglowym, próba nr Poz-118399.

rego zanotowane wymiary to średnica 115 cm i głębokość do 45 cm. Jego wypełniskiem był lekko przemieszany, pylasty piasek 6 z domieszką materii organicznej i drobnymi węgielkami. Być może był to dół zasobowy, gdyż pomimo upływu lat ilość substancji organicznych w tym obiekcie nadal była znaczna. W W3 fazę tę reprezentują warstwy sypkiego piasku 29 z dużą domieszką węgla drzewnych i lekko ilastego piasku 30 z domieszką substancji organicznych i pojedynczymi kamieniami średnicy do 10 cm, tworzące poziom użytkowy. Z warstwy 29 pobrano próbę węgla do analizy radiowęglowej. Wynik analizy dał przedział lat 388–204 p.n.e. z prawdopodobieństwem 95,4%<sup>9</sup>. Ze stropu tego poziomu wyprowadzono trzy wkopy:

- wkop 38, uchwycony fragmentarycznie, zapewne owalny w planie, U-kształtny w profilu; zanotowane wymiary to średnica do 25 cm i głębokość do 20 cm; wypełniskiem był lekko ilasty piasek 37; funkcja to zapewne dołek postłupowy;
- wkop 24, uchwycony fragmentarycznie, prawdopodobnie nieregularnie owalny w planie, nieckowaty w profilu; zanotowane wymiary to szerokość do 100 cm i głębokość do 30 cm; wypełniskiem była humusowa, piaszczysta ziemia 23 z bardzo dużą domieszką węgla drzewnych, zwłaszcza w części centralnej i przy powierzchni; funkcja to zapewne palenisko;
- wkop 28, uchwycony fragmentarycznie, zapewne owalny w planie, U-kształtny w profilu; wymiary to szerokość do 85 cm i głębokość do 60 cm; wypełniskiem był lekko ilasty piasek 27 z pojedynczymi kamieniami średnicy do 10 cm i ilasty piasek 26 z domieszką substancji organicznych i pojedynczymi kamieniami średnicy do 10 cm; zapewne obiekt gospodarczy.

Przy stropie warstwy [26], na poziomie warstw [29] i [30] zanotowano nieduże – średnicy około 80 cm – luźne skupisko kamieni o średnicy do 20 cm.

## Faza II

Faza ta wyznacza poziom silnej erozji i destrukcji powierzchni osiedla w jego południowej części, która nastąpiła najpewniej po opuszczeniu stanowiska. Reprezentuje tę fazę tylko jedna jednostka: sypki piasek 18 o frakcji od drobno- do gruboziarnistej z licznymi kamieniami średnicy do 10 cm.

<sup>9</sup> Analiza przeprowadzona w Poznańskim Laboratorium Radiowęglowym, próba nr Poz-118433.

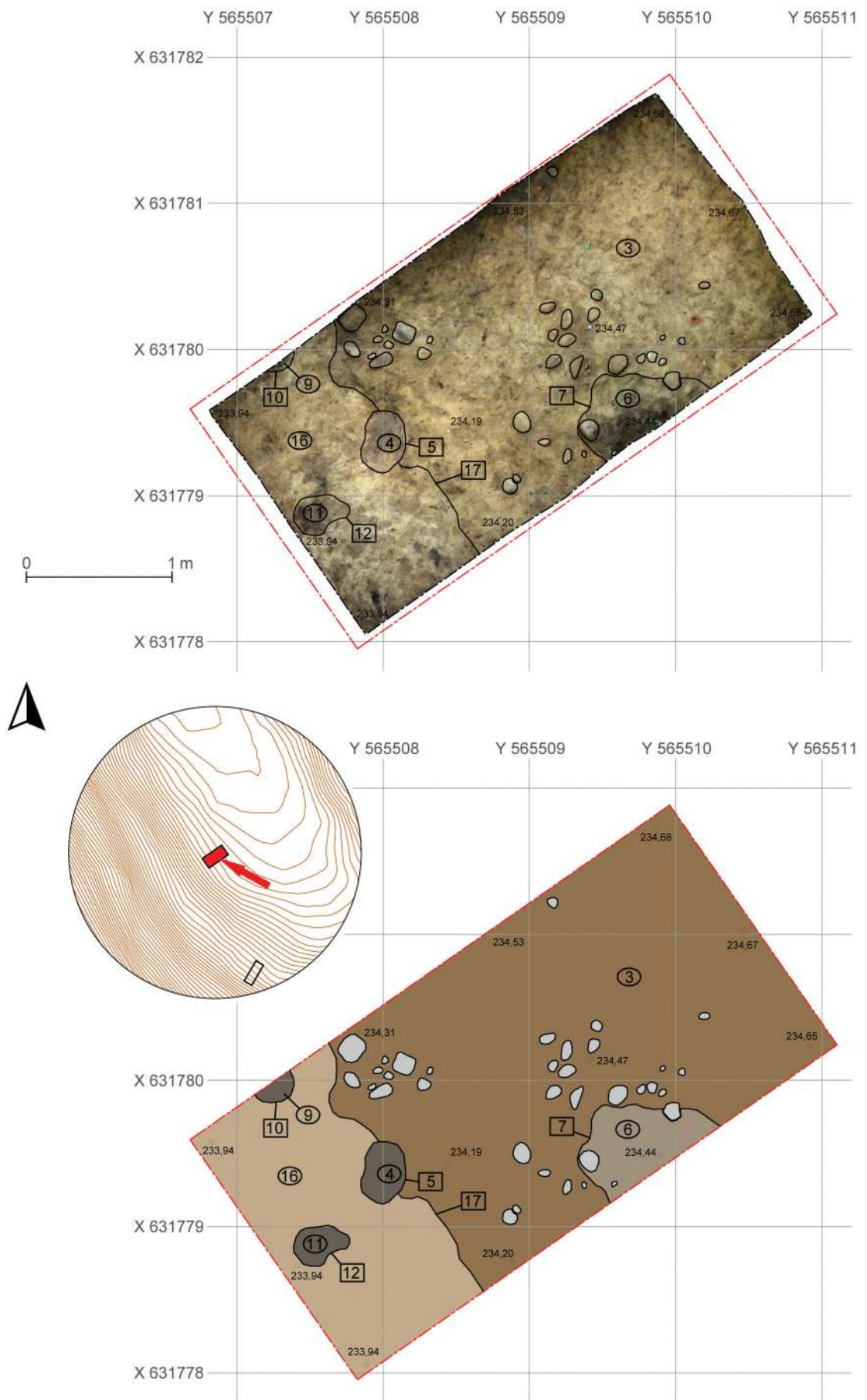
Tabela 1. Wysoka Wieś, st. 9. Katalog warstw i obiektów oraz ich zależności stratygraficznych (oprac. R. Solecki)

Numer jednostki	Numer obiektu	Numer wykopu	Położenie w obrębie stanowiska	Współrzędne siatki (PUWG 1992)	Opis jednostki stratygraficznej	Barwa (Munsell)	Pozycja stratygraficzna	
							Znajduje się pod	Znajduje się nad
1	-	1, 2, 3	Cała powierzchnia stanowiska	X=631757-631850; Y=565494-565518	Piaszczysta, humusowa ziemia; miąższość do 20 cm; humus leśny	10YR 3/2	-	2, 13
2	-	1	Majdan	X=631777-631782; Y=565506-565512	Luźny, sypki piasek z dużą domieszką substancji organicznych; miąższość do 15 cm; warstwa erozyjna na powierzchni majdanu	10YR 4/2	1, 13	3, 9
3	-	1	Majdan	X=631777-631782; Y=565506-565512	Luźny piasek o frakcji od drobno- do gruboziarnistej, z domieszką ilów i licznymi kamieniami średnicy do 20 cm; miąższość do 30 cm; zniszczony poziom użytkowy z czasów funkcjonowania osiedla	10YR 5/4	2, 13	8, 16
4	5	1	Majdan	X=631779-631780; Y=565507-565509	Lekko ziemisty piasek; wypełnisko dołka postępuowego 5	10YR 4/4	2	3, 5, 16
5	5	1	Majdan	X=631779-631780; Y=565507-565509	Nieregularnie owalny w planie, U-kształtny w profilu wkop; zanotowane wymiary to średnica 30-45 cm i głębokość do 40 cm; dół postępuowy	-	4	3, 16
6	7	1	Majdan	X=631779-631780; Y=565509-565511	Lekko przemieszany pylasty piasek z domieszką materii organicznej i drobnymi węgielkami; wypełnisko obiektu 7	10YR 3/1	2, 13	3, 7, 8
7	7	1	Majdan	X=631779-631780; Y=565509-565511	Uchwycony fragmentarycznie wkop, nieregularnie owalny w planie, trapezowaty w profilu; zanotowane wymiary to średnica 115 cm i głębokość do 45 cm; dół zasobowy?	-	6	3, 8
8	-	1	Majdan	X=631777-631782; Y=565506-565512	Zwarty, twardy piasek frakcji od drobno- do gruboziarnistej; warstwa naturalna	10YR 6/3	3, 16	-
9	10	1	Majdan	X=631779-631780; Y=565507-565508	Lekko ziemisty piasek z kamieniem średnicy około 15 cm w części spagowej; wypełnisko dołka postępuowego 10	10YR 4/1	3	10, 16
10	10	1	Majdan	X=631779-631780; Y=565507-565508	Uchwycony fragmentarycznie wkop, nieregularnie owalny w planie, U-kształtny w profilu; zanotowane wymiary to średnica do 15 cm i głębokość do 20 cm; dół postępuowy	-	9	16
11	12	1	Majdan	X=631778-631779; Y=565507-565508	Lekko ziemisty piasek; wypełnisko dołka postępuowego 12	10YR 4/4	3	11, 16
12	12	1	Majdan	X=631778-631779; Y=565507-565508	Nieregularnie owalny w planie, U-kształtny w profilu wkop; zanotowane wymiary to średnica 25-40 cm i głębokość do 20 cm; dół postępuowy	-	11	16
13	-	1	Majdan	X=631777-631782; Y=565506-565512	Gleba bielnicowa; miąższość do 20 cm; erozyjna na powierzchni majdanu	7.5YR 6/2	1	2, 3
14	-	2	Taras I	X=631757-631763; Y=565513-565518	Luźny, sypki piasek z dużą domieszką substancji organicznych; miąższość do 10 cm; warstwa erozyjna na powierzchni Tarasu I	5YR 5/2	1	15, 18
15	-	2	Taras I	X=631757-631763; Y=565513-565518	Gleba bielnicowa; miąższość do 25 cm; warstwa erozyjna na powierzchni Tarasu I	7.5YR 6/2	1, 14	18
16	17	1	Majdan	X=631777-631781; Y=565506-565509	Sypki, lekko ilasty piasek o frakcji od drobno- do gruboziarnistej z pojedynczymi kamieniami średnicy do 10 cm; być może relikwit umocnień - nasypu - z czasów funkcjonowania osiedla	10YR 4/3	3	8, 17
17	17	1	Majdan	X=631777-631781; Y=565506-565509	Fragmentarycznie uchwycony obiekt, szerokość do 140 cm; być może relikwit umocnień majdanu	-	16	8
18	-	2	Taras I	X=631757-631763; Y=565513-565518	Sypki piasek o frakcji od drobno- do gruboziarnistej z licznymi kamieniami średnicy do 10 cm; miąższość do 25 cm; warstwa erozyjna na powierzchni Tarasu I	10YR 5/4	1, 14, 15	19, 21
19	-	2	Taras I	X=631760-631763; Y=565515-565518	Sypki piasek o frakcji od drobno- do gruboziarnistej z pojedynczymi kamieniami średnicy do 15 cm; miąższość do 35 cm; zniszczony poziom użytkowy z czasów funkcjonowania osiedla	10YR 7/2	18	20, 21
20	-	2	Taras I	X=631760-631763; Y=565515-565518	Sypki piasek z domieszką węgla drzewnych; miąższość do 10 cm; być może poziom użytkowy z czasów funkcjonowania osiedla	10YR 5/2	18, 19	21

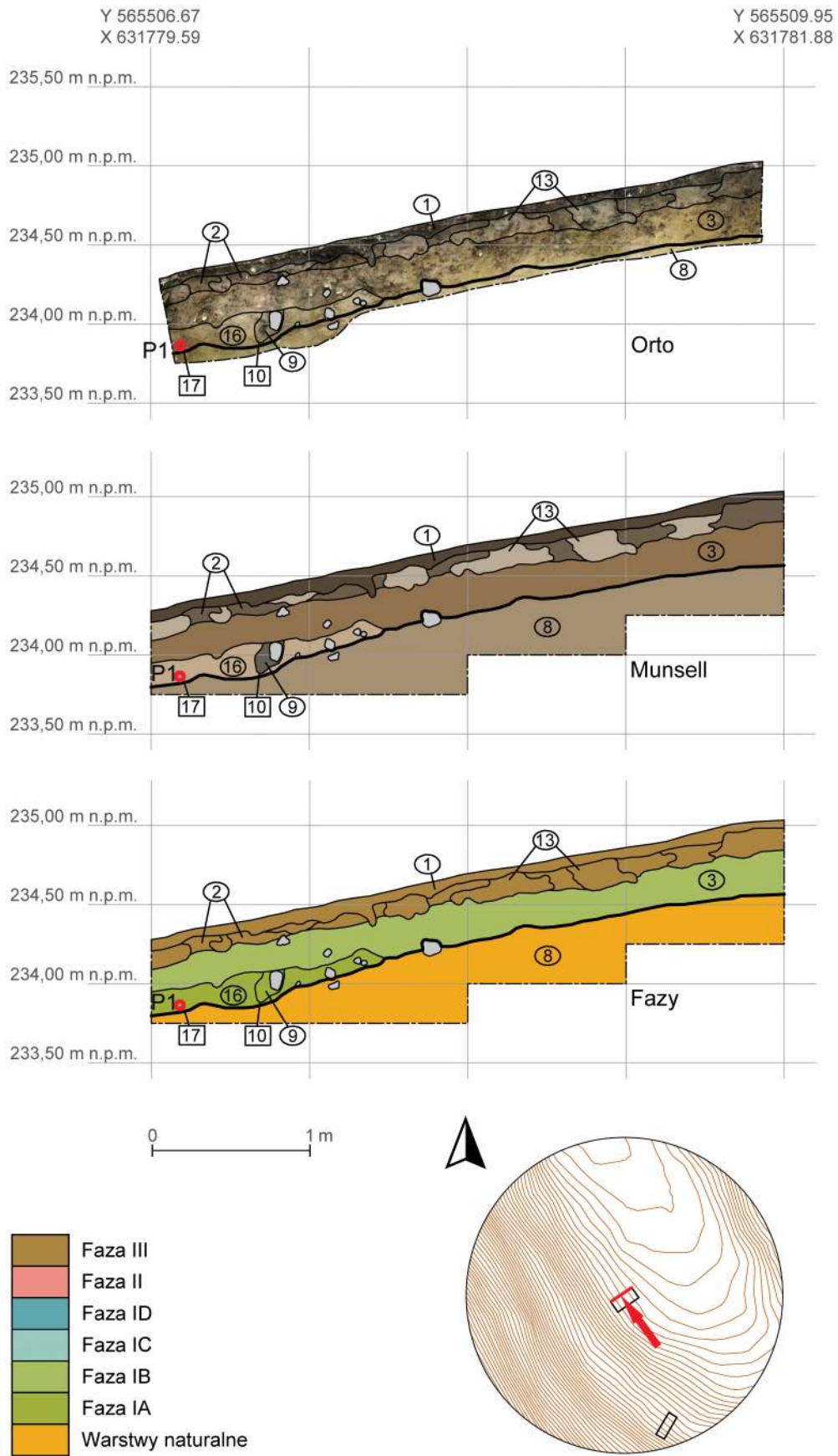


Tabela 1. Ciąg dalszy

Numer jednostki	Numer obiektu	Numer wykopu	Polozenie w obrębie stanowiska	Współrzędne siatki (PUWG 1992)	Opis jednostki stratygraficznej	Barwa (Munsell)	Pozycja stratygraficzna	
							Znajduje się pod	Znajduje się nad
21	-	2	Taras I	X=631757-631763; Y=565513-565518	Zwarty, twardy piasek frakcji od drobno- do gruboziarnistej; warstwa naturalna	10YR 6/4	18, 19, 20	-
22	-	3	Taras II	X=631848-631850; Y=565494-565498	Piaszczysta, lekko humusowa ziemia; miąższość do 20 cm; warstwa erozyjna na powierzchni Tarasu II	10YR 4/2	1	23, 25, 30,
23	24	3	Taras II	X=631848-631850; Y=565494-565496	Humusowa, piaszczysta ziemia z bardzo dużą domieszką węgla drzewnych, zwłaszcza w części centralnej i przy powierzchni; wypełniko obiektu 24	10YR 2/1	22, 25	24, 30, 31
24	24	3	Taras II	X=631848-631850; Y=565494-565496	Uchwycony fragmentarycznie, prawdopodobnie nieregularnie owalny w planie, nieckowaty w profilu wkop; zanotowane wymiary to szerokość do 100 cm i głębokość do 30 cm; palenisko?	-	23	30, 31
25	-	3	Taras II	X=631848-631850; Y=565494-565498	Gleba bielnicowa; miąższość do 15 cm; warstwa erozyjna na powierzchni Tarasu II	7.5YR 6/2	22	23, 26, 30, 31, 37
26	28	3	Taras II	X=631849-631850; Y=565496-565498	Ilasty piasek z domieszką substancji organicznych i pojedynczymi kamieniami średnicy do 10 cm; wypełniko obiektu 28	10YR 5/4	25, 39	27, 29, 30, 31
27	28	3	Taras II	X=631849-631850; Y=565496-565498	Lekko ilasty piasek z pojedynczymi kamieniami średnicy do 10 cm; wypełniko obiektu 28	10YR 6/4	26	28, 31, 32, 33, 34
28	28	3	Taras II	X=631849-631850; Y=565496-565498	Uchwycony fragmentarycznie, prawdopodobnie owalny w planie, U-kształtny w profilu wkop; zanotowane wymiary to szerokość do 85 cm i głębokość do 60 cm; obiekt gospodarczy?	-	27	29, 30, 31, 32, 33, 34
29	-	3	Taras II	X=631848-631850; Y=565495-565498	Sypki piasek z dużą domieszką węgla drzewnych; miąższość do 10 cm; poziom użytkowy z okresu funkcjonowania osiedla	10YR 3/1	25, 26, 28, 39	31
30	-	3	Taras II	X=631848-631850; Y=565495-565498	Lekko ilasty piasek z domieszką substancji organicznych i pojedynczymi kamieniami średnicy do 10 cm; miąższość do 10 cm; poziom użytkowy z okresu funkcjonowania osiedla	10YR 4/6	22, 23, 24, 25, 26, 28, 37, 38, 39	31
31	-	3	Taras II	X=631848-631850; Y=565494-565498	Lekko ilasty piasek z pojedynczymi kamieniami średnicy do 10 cm; miąższość do 20 cm; poziom użytkowy z okresu funkcjonowania osiedla	10YR 5/6	23, 29, 30, 39	32, 33
32	-	3	Taras II	X=631848-631850; Y=565495-565498	Lekko ilasty piasek z domieszką węgla drzewnych; miąższość do 10 cm; poziom użytkowy z okresu funkcjonowania osiedla	10YR 4/1	31	33
33	-	3	Taras II	X=631848-631850; Y=565494-565498	Ilasty piasek z pojedynczymi kamieniami średnicy do 30 cm; miąższość do 25 cm; poziom użytkowy z okresu funkcjonowania osiedla	10YR 7/4	23, 24, 31, 32	34, 35
34	-	3	Taras II	X=631848-631850; Y=565494-565498	Zwarty, twardy piasek frakcji od drobno- do gruboziarnistej; warstwa naturalna	10YR 7/6	27, 28, 33, 35, 36	-
35	36	3	Taras II	X=631848-631840; Y=565495-565498	Ilasty piasek z pojedynczymi kamieniami średnicy do 20 cm i drobinami węgla drzewnych; wypełniko obiektu 36	10YR 6/3	33	34, 36
36	36	3	Taras II	X=631848-631840; Y=565495-565498	Uchwycony fragmentarycznie, rowkowaty wkop, nieckowaty w profilu; zanotowane wymiary to średnica do 25 cm i głębokość do 20 cm; być może relikty umocnień Tarasu II	-	33, 35	34
37	38	3	Taras II	X=631848-631849; Y=565495-565497	Lekko ilasty piasek; wypełniko obiektu 38	10YR 6/4	25	30, 31, 37
38	38	3	Taras II	X=631848-631849; Y=565495-565497	Uchwycony fragmentarycznie, prawdopodobnie owalny w planie, U-kształtny w profilu wkop; zanotowane wymiary to średnica do 25 cm i głębokość do 20 cm; dołek posłupowy	-	37	30, 31
39	-	3	Taras II	X=631848-631850; Y=565495-565497	Nieduże, luźne skupisko, średnicy około 80 cm, kamieni o średnicy do 20 cm; z okresu funkcjonowania osiedla	-	25	26, 29, 30, 31

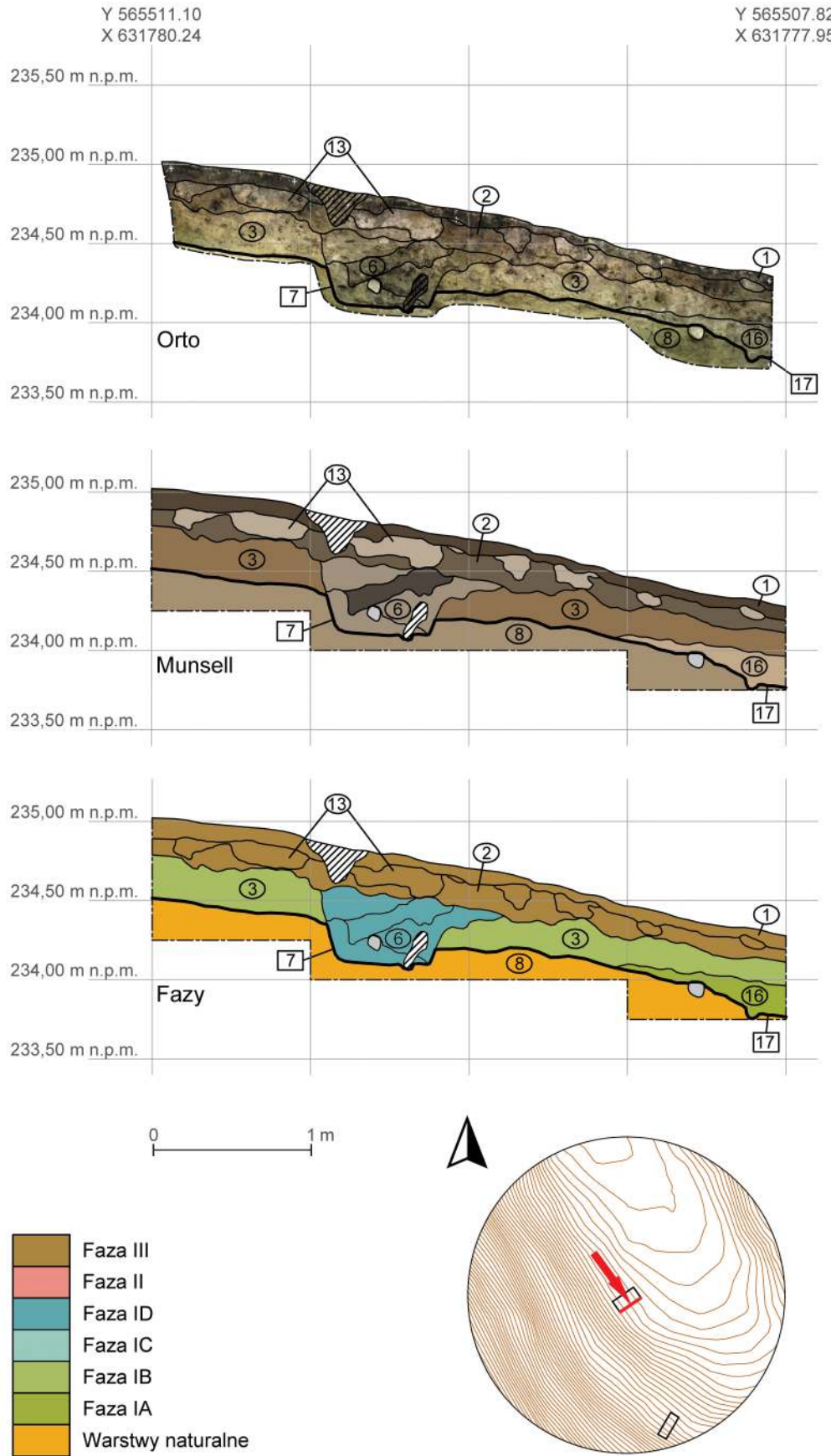


Ryc. 13. Wysoka Wieś, st. 9. Stratygrafia nawarstwień na obszarze majdanu – wykop 1 (oprac. R. Solecki)

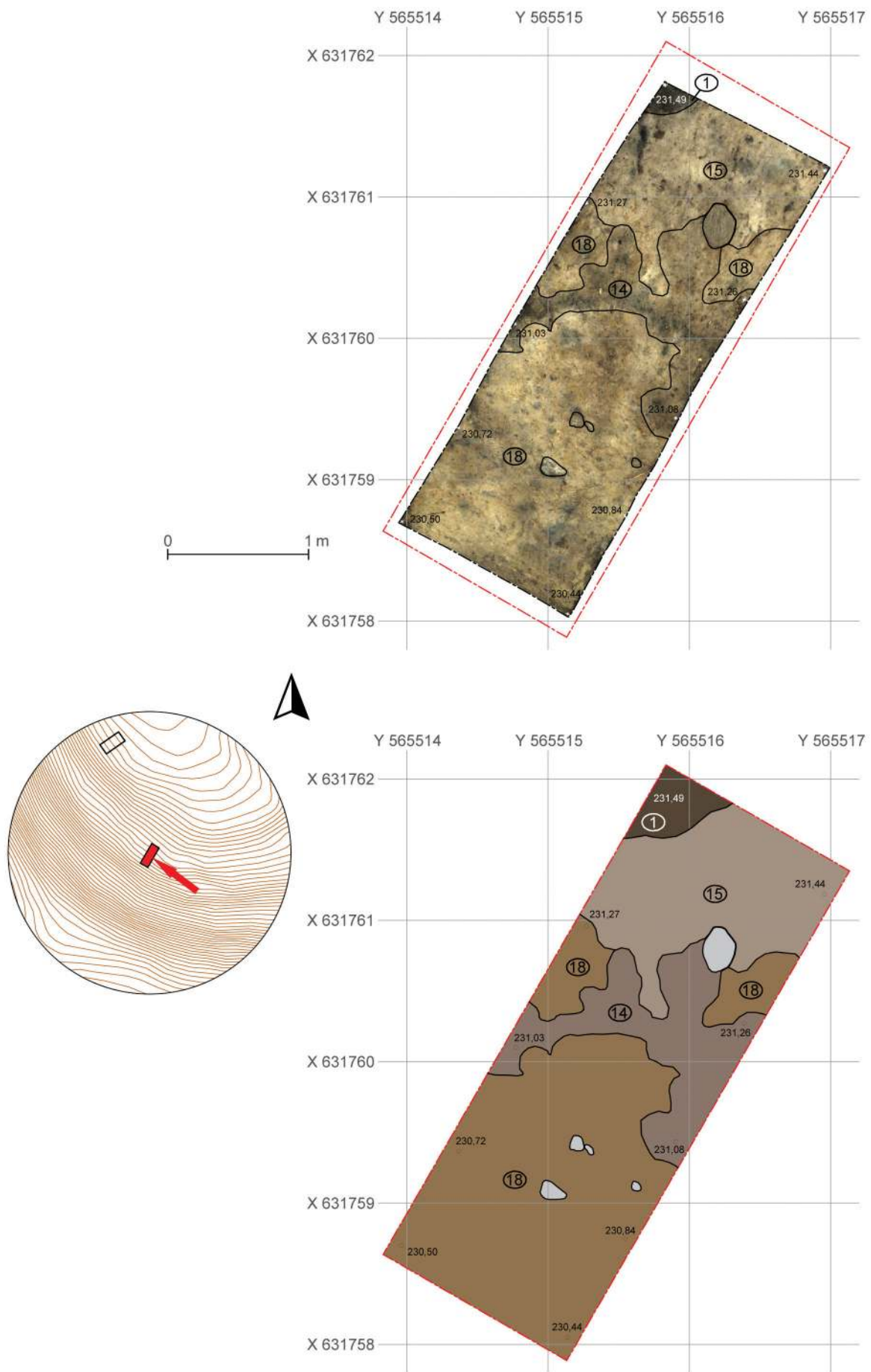


P1 - lata 356-61 p.n.e. (prawdopodobieństwo 95,4%)

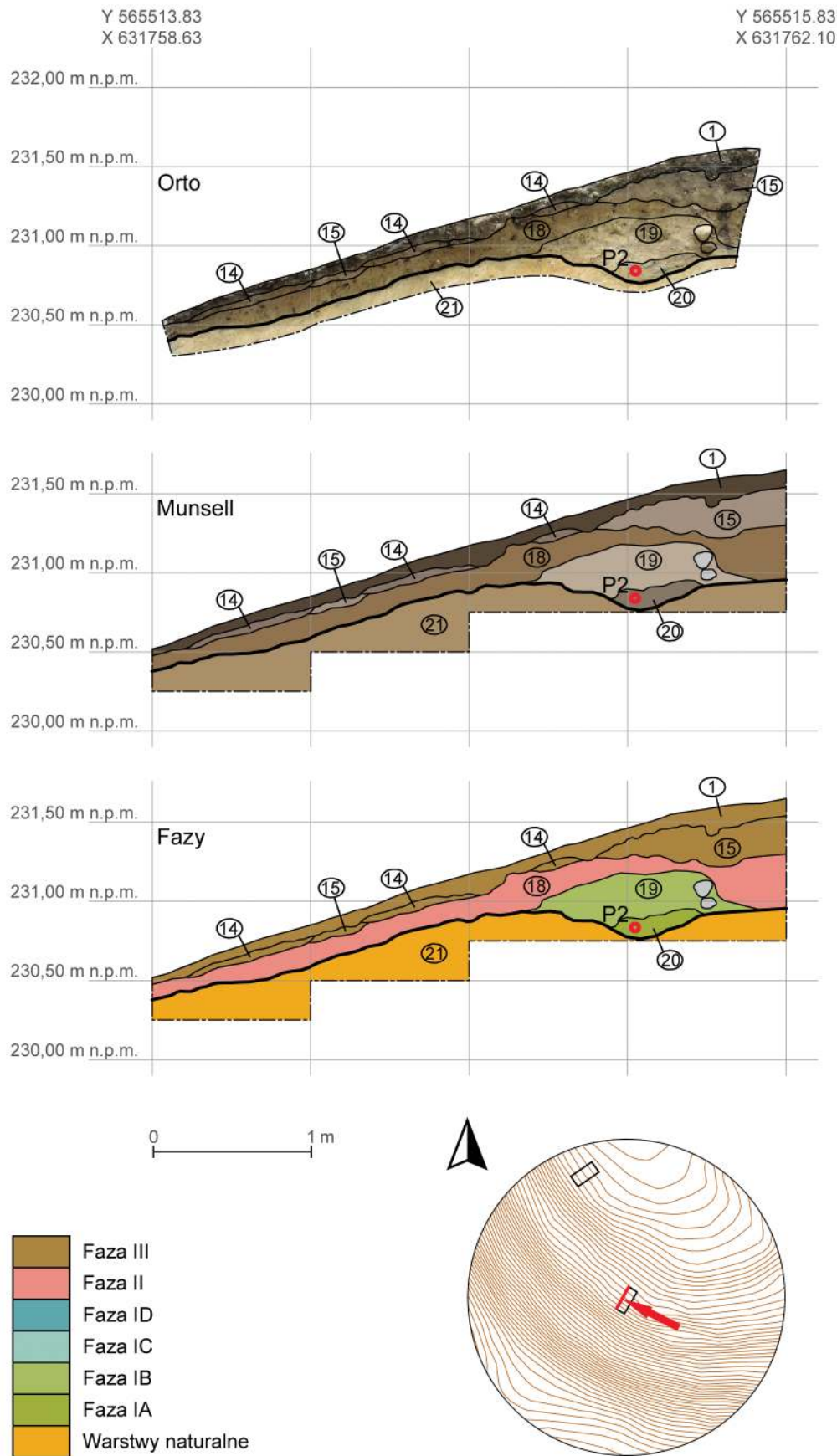
Ryc. 14. Wysoka Wieś, st. 9. Stratygrafia nawarstwień na obszarze majdanu – wykop 1 (oprac. R. Solecki)



Ryc. 15. Wysoka Wieś, st. 9. Stratygrafia nawarstwień na obszarze majdanu – wykop 1 (oprac. R. Solecki)

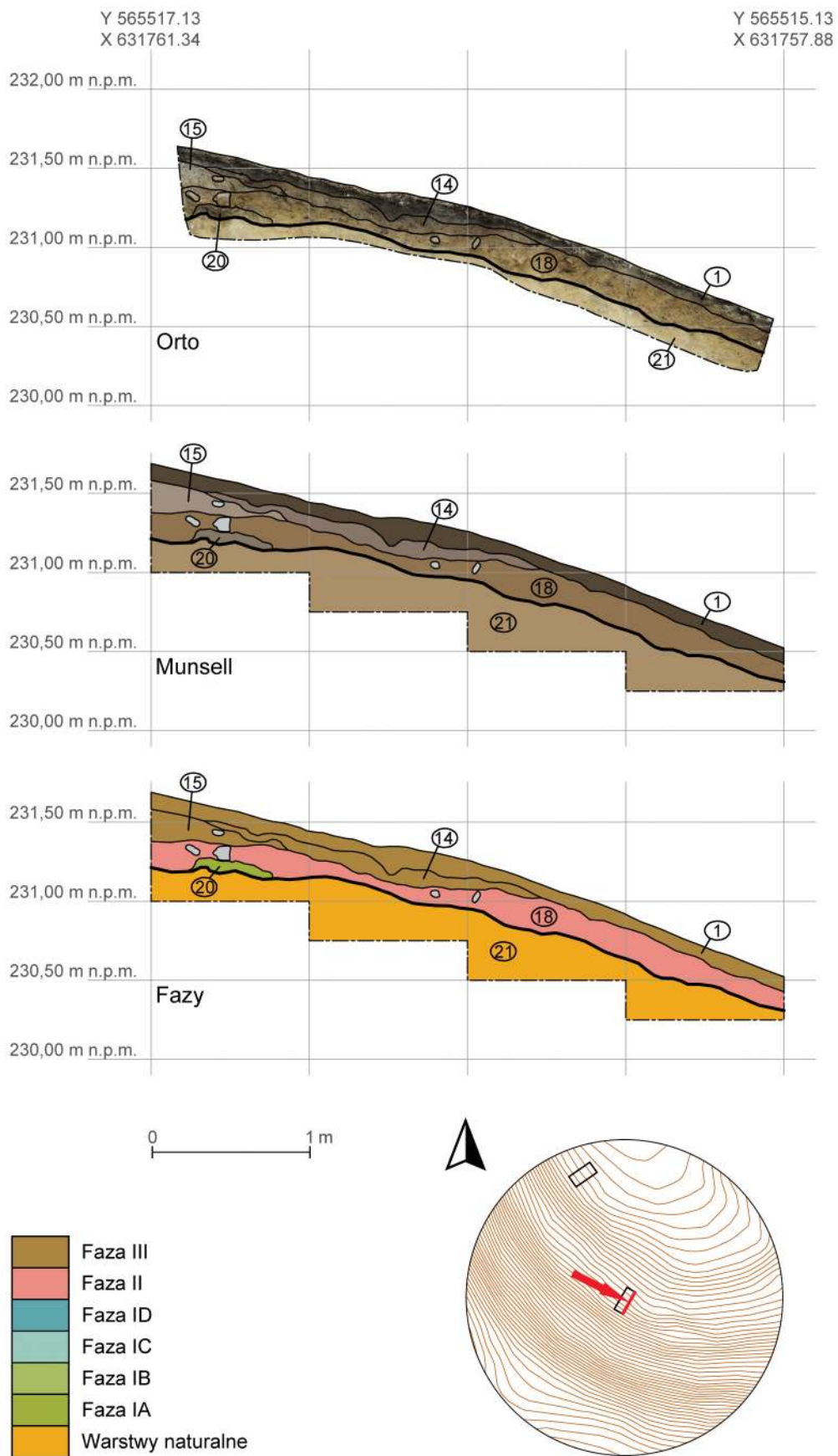


Ryc. 16. Wysoka Wieś, st. 9. Stratygrafia nawarstwień na obszarze Tarasu I – wykop 2 (oprac. R. Solecki)



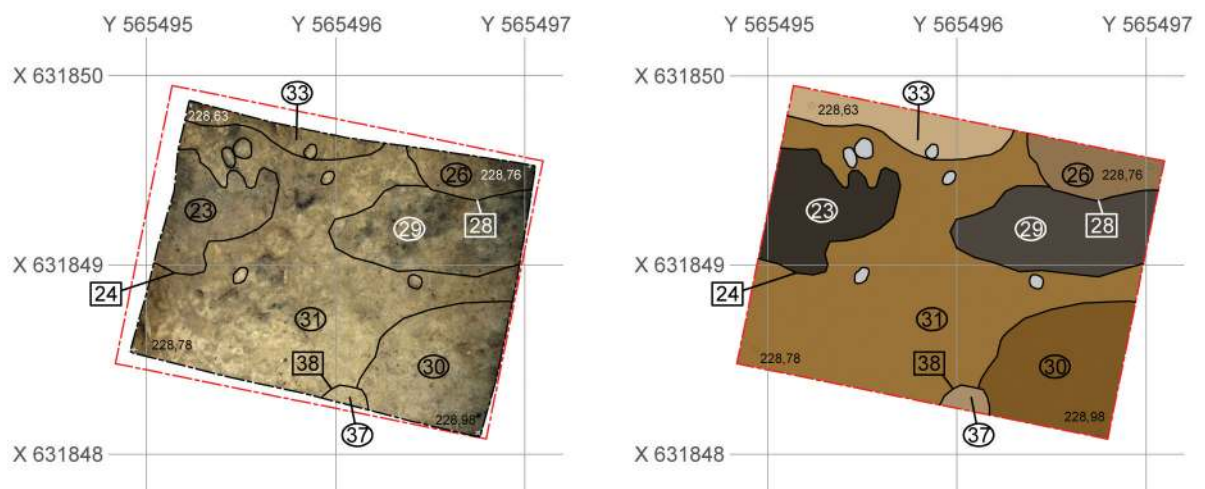
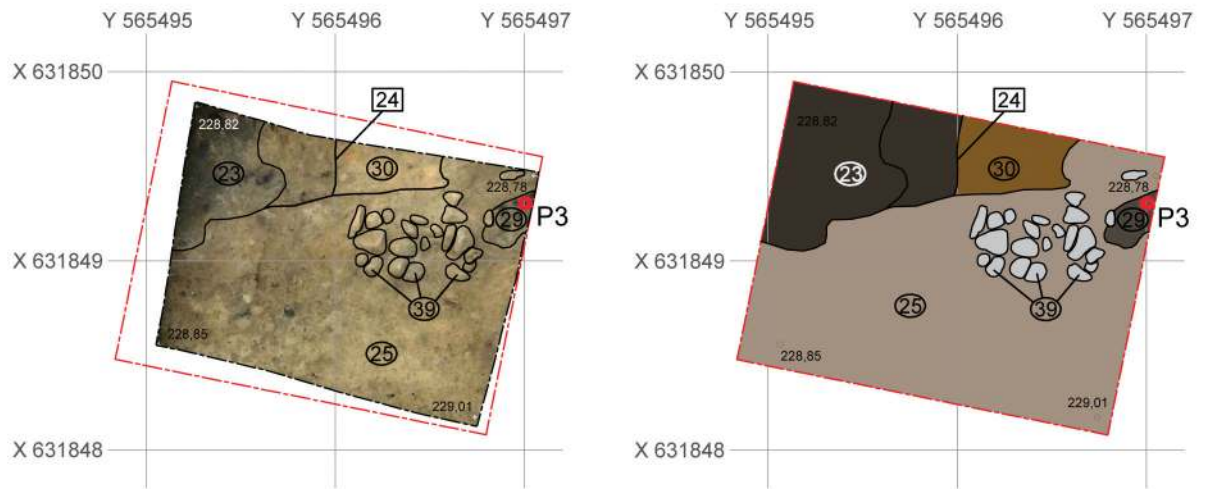
P2 - lata 395-206 p.n.e. (prawdopodobieństwo 95,4%)

Ryc. 17. Wysoka Wieś, st. 9. Stratygrafia nawarstwień na obszarze Tarasu I – wykop 2 (oprac. R. Solecki)



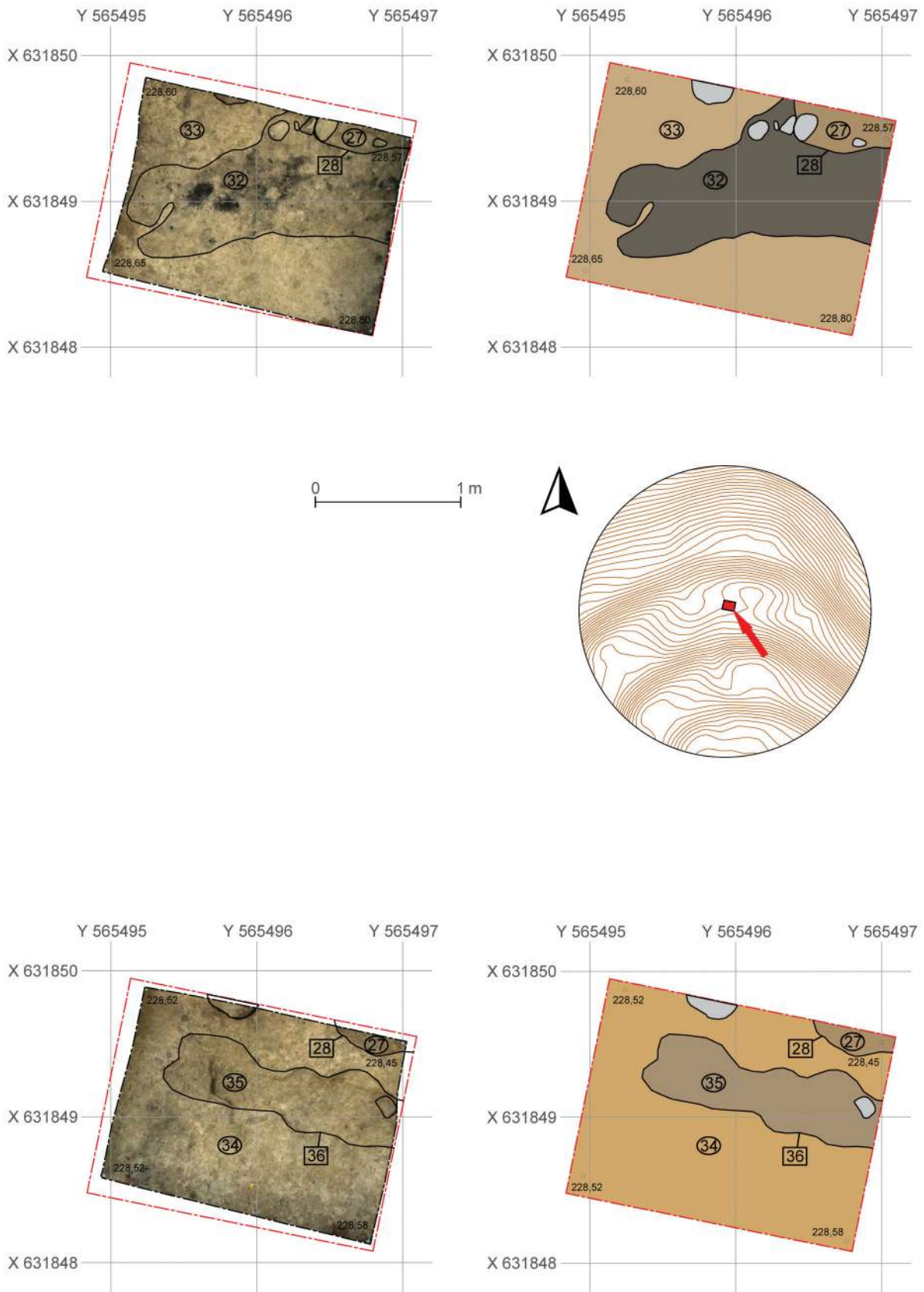
Ryc. 18. Wysoka Wieś, st. 9. Stratygrafia nawarstwień na obszarze Tarasu I – wykop 2 (oprac. R. Solecki)

P3 - lata 384-204 p.n.e. (prawdopodobieństwo 95,4%)

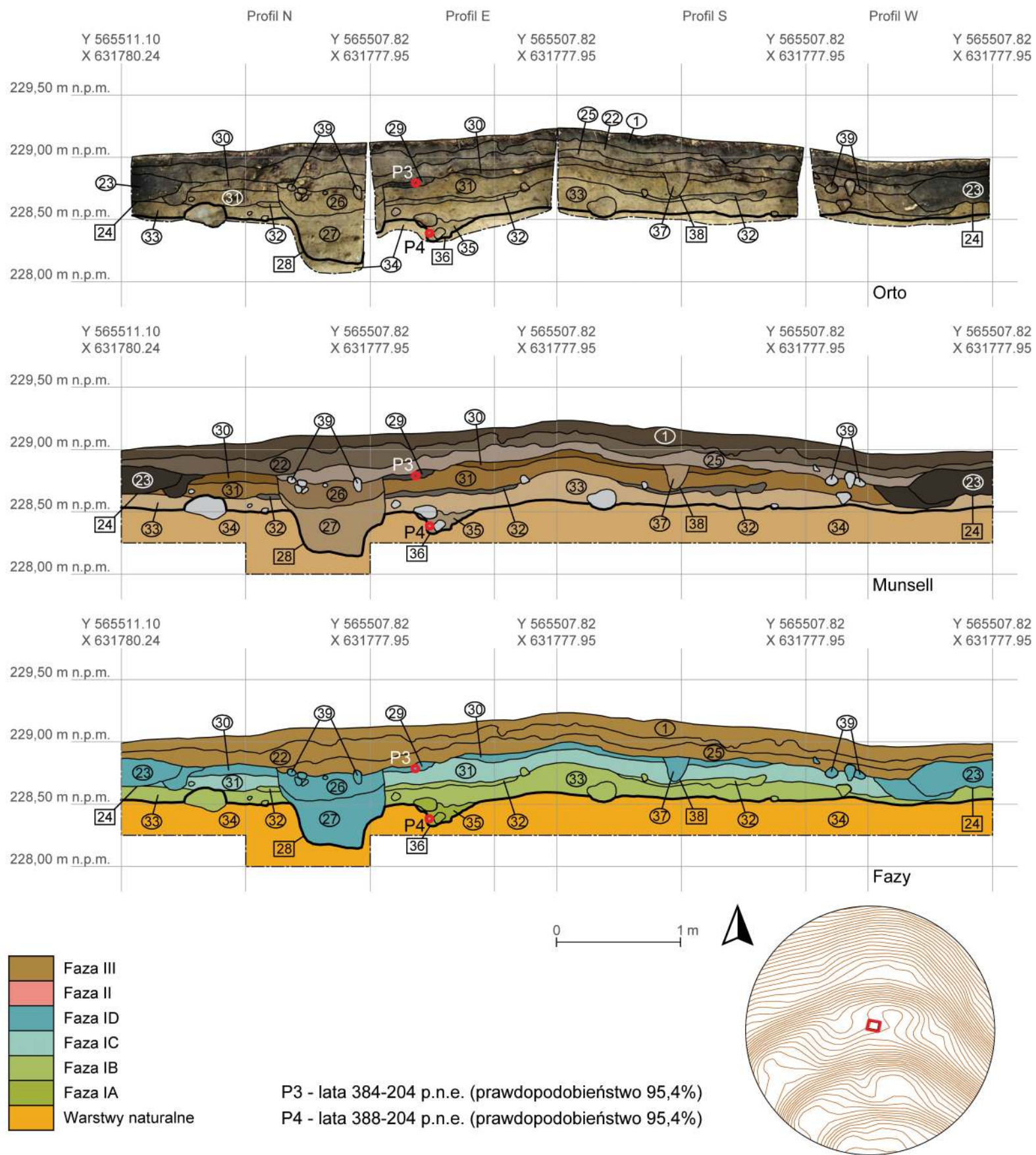


Ryc. 19. Wysoka Wieś, st. 9. Stratygrafia nawarstwień na obszarze Tarasu II – wykop 3 (oprac. R. Solecki)





Ryc. 20. Wysoka Wieś, st. 9. Stratygrafia nawarstwień na obszarze Tarasu II – wykop 3 (oprac. R. Solecki)



Ryc. 21. Wysoka Wieś, st. 9. Stratygrafia nawarstwień na obszarze Tarasu II – wykop 3 (oprac. R. Solecki)



### Faza III

Procesy erozyjne w ograniczonej formie trwały na obszarze stanowiska, a zwłaszcza w jego południowej części do chwili obecnej. Jednak możliwe jest wydzielenie wyraźnego poziomu narastania gleby i jej bielnicowania. W W1 proces ten reprezentuje luźny, sypki piasek 2 z dużą domieszką substancji organicznych i gleba bielnicowa 13, w W2 są to odpowiednio luźny, sypki piasek 14 z dużą domieszką substancji organicznych i gleba bielnicowa 15, a w W3 piaszczysta, lekko humusowa ziemia 22 i gleba bielnicowa 25.

Współczesny poziom użytkowy stanowiska, który utworzył się zapewne w ciągu ostatnich 100 lat, wyznacza piaszczysta, humusowa ziemia 1.

## ZNALEZISKA

RAFAŁ SOLECKI

Na materiał zabytkowy pozyskany w trakcie badań archeologicznych grodziska w Wysokiej Wsi, st. 9, składa się zbiór fragmentów ceramiki (tabela 2 i 3) (tabl. 1 i 2) pozyskany w trakcie badań wykopaliskowych w W1, W2 i W3 oraz zabytki metalowe (tabl. 3–5) znalezione w warstwie humusu w trakcie przygotowywania powierzchni stanowiska do geofizycznych badań nieinwazyjnych.

### Ceramika

W trakcie badań pozyskano 337 fragmentów ceramiki. Ich stan zachowania można określić jako zadowalający. Przeważają co prawda skorupy małe, których największy wymiar mieści się w przedziale 1–4 cm (188 fragmentów; 55,8% zbioru), ale średnie, w rozmiarze 5–7 cm (137 fragmentów; 40,6% zbioru) i duże, w rozmiarze powyżej 8 cm (12 fragmentów; 3,6% zbioru) stanowią prawie połowę zbioru. Dość liczna próba małych skorup może wynikać z faktu, że aż 282 fragmenty (83,6% zbioru) pochodziły z warstw erozyjnych zakwalifikowanych do II i III Fazy funkcjonowania stanowiska.

Wszystkie fragmenty reprezentują generalnie jedną grupę technologiczno-surowcową. Biorąc pod uwagę to i fakt, że na stanowisku nie wydzielono innych faz użytkowych niż wczesnożelazna, materiał ceramiczny pochodzący z warstw kulturowych zostanie opracowany łącznie z tym pochodzącym z warstw erozyjnych.

Naczynia wykonane były z dość dobrze wyrobionej gliny z dodatkiem kruszonego granitu, piasku, rzadziej miki i być może szamotu. Powierzchnia zewnętrzna naczyń była najczęściej gładka, niewyświecana (160 fragmentów; 47,5% całego zbioru), rzadziej szorstka (91 fragmentów; 27% całego zbioru) lub intencjonalnie chropowata (53 fragmenty; 15,7% całego zbioru) (tabl. 1:11). W 33 przypadkach (9,8% całego zbioru) nie udało się określić typu powierzchni. Na kilku fragmentach możliwe było zaobserwowanie, że górna powierzchnia naczyń była gładka a dolna chropowata (tabl. 2:20, 28). Zdobienia zaobserwowano tylko na siedmiu fragmentach (2% całego zbioru). W trzech przypadkach zdobienie wystąpiło na krawędzi wylewu, a w czterech na powierzchni brzuśca.

W omawianym zbiorze zanotowano 39 fragmentów (11,6% całego zbioru) naczyń ceramicznych z zachowaną krawędzią wylewu. Niestety ze względu na ich w większości nieduży rozmiar tylko w kilku przypadkach możliwe było szacunkowe określenie formy. Najlepiej zachowany był nieduży kubek z dość wysoką szyjką, wyraźnym, wyдутym brzuścem i taśmowatym uchem łączącym krawędź wylewu i brzusiec w miejscu jego największej wydętości (tabl. 1:5). Łucja Okulicz zakwalifikowała naczynia o takiej formie do typu VIII – kubki<sup>10</sup>, a Mirosław Hoffmann do grupy II typu VII – kubki<sup>11</sup>. Średnica wylewu tego naczynia miała 9 cm. Brzusiec ozdobiony był dwoma pasami linii falistej, z czego każdy pas tworzyły trzy równoległe ryte linie (tabl. 1:6). Być może fragmentem podobnego naczynia jest ten na tabl. 1:4. Kubek o analogicznej formie znany jest z odległego o około 34 km osiedla obronnego w Starzykowie Małym, gm. Hawa, datowanego na wczesny okres lateński<sup>12</sup> oraz z odległego o około 43 km w linii prostej osiedla obronnego w Starym Folwarku, gm. Kisielice, st. 1, datowanego na IV–III wiek p.n.e.<sup>13</sup>

Fragmenty o zachylonej do wnętrza krawędzi wylewu, bez wyraźnie wydzielonej szyjki mogą pochodzić od naczyń o formie jajowatej (typ I i II wg klasyfikacji Ł. Okulicz<sup>14</sup> i gru-

<sup>10</sup> Ł. Okulicz 1970 : 32–36.

<sup>11</sup> Hoffmann 2000: 89–91, ryc. 41.

<sup>12</sup> Antoniewicz 1964: 133–138, Tablica XXXIV/f

<sup>13</sup> Chojnacka-Banaszkiewicz 2017a: 157, 164–167; Chojnacka-Banaszkiewicz 2017b: 193.

<sup>14</sup> Ł. Okulicz 1970: 24–25.



Tabela 3. Fragmentacja i erozja fragmentów ceramiki z grodziska w Wysokiej Wsi, st. 9 (oprac. R. Solecki)

Faza	Jedn. strat.	Kategorie wielkościowe (cm)										Stopień erozji				Suma		
		1	2	3	4	5	6	7	8	9	10	0	I	II	III			
IA	4			4	1	2	2								6	3		9
IA	9				1	2									3			3
IA	11			2											2			2
IA	20		1				1		1						3			3
IA	35			1		3	3								7			7
IB	3			13	6	4	2	1		1					25	2		27
IB	33			1	2	1									4			4
II	18			9	13	6	4	1							31	2		33
III	1		2	11	5	4	1	9	2						31	3		34
III	2		1	22	37	29	28	9	5	1	1				101	25	7	133
III	14		1	15	5	4	2								25	2		27
III	15		1	1	3										5			5
III	hałda			10	20	14	3	2	1						42	5	3	50
<b>Suma</b>		<b>6</b>	<b>89</b>	<b>93</b>	<b>69</b>	<b>46</b>	<b>22</b>	<b>9</b>	<b>2</b>	<b>1</b>				<b>285</b>	<b>42</b>	<b>10</b>	<b>337</b>	

pa II typ IV wg klasyfikacji M. Hoffmanna<sup>15</sup>). Na podstawie nieco lepiej zachowanych fragmentów możliwe było odtworzenie trzech naczyń tego typu o średnicy wylewu wynoszącej 12 cm (tabl. 1:3), 14 cm (tabl. 2:17) i 21 cm (tabl. 1:1). Być może fragmentem podobnego naczynia jest ten na tabl. 2:12.

Fragmenty o silnie wychylonych na zewnątrz krawędziach należały zapewne do mis (tabl. 1:7, 12; tabl. 2:1–2) lub czarek (tabl. 1:2, 8, 13; tabl. 2:3–7). Misy o takiej formie to typ VI wg klasyfikacji Ł. Okulicz<sup>16</sup> i grupa II typ VI wg klasyfikacji M. Hoffmanna<sup>17</sup>, a czaraki to typ X wg klasyfikacji Ł. Okulicz<sup>18</sup> i grupa II typ V wg klasyfikacji M. Hoffmanna<sup>19</sup>,

Dość charakterystyczne są także naczynia o profilu zbliżonym do esowatego (tabl. 2:18) występujące z zaszczypywaniem na krawędzi wylewu (tabl. 2:19–21). Grupę naczyń o takim kształcie wylewu M. Hoffmann zaliczył do grupy II typu I odmiany 3 i 4, które datuje na okres La Tène A–B oraz młodszy okres przedrzymski<sup>20</sup>.

Część fragmentów wylewów (tabl. 1:9–10, 14; tabl. 2:8–11, 13–16) była zachowana w zbyt niewielkim stopniu, by możliwe było ich precyzyjne scharakteryzowanie.

W omawianym zbiorze znajduje się 269 fragmentów brzuśców (79,8% całego zbioru). Tylko na pięciu z nich zanotowano ślady zdobień. Dwa fragmenty znajdowały się na opisanym już kubku – dwa pasy linii falistej, każdy składający się z trzech linii rytych, wykonanych najpewniej grzebykiem, pokrywały górną część brzuśca (tabl. 1:5–6). O ile, jak już to zostało wspomniane, forma naczynia jest dość częsta o tyle zdobienie już nie. Pozostałe fragmenty pokryte były motywami zdecydowanie charakterystycznymi dla kultury kurhanów zachodniobałtyjskich. Dwa fragmenty zdobione były pojedynczym pasem z pionowo ułożonych załuskiwań wykonanych paznokciem. Pierwszy z nich znajdował się w górnej partii brzuśca i oddzielał powierzchnię gładką powyżej, od chropowatej poniżej (tabl. 2:28), drugi był płytszy i znajdował się zapewne na poziomie największej wydatości brzuśca (tabl. 1:15). Na ostatnim frag-

mentach zanotowano dwie ryte, równoległe względem siebie kreski (tabl. 2:27). Ł. Okulicz zauważa, że ornamentyka wykorzystująca grupy kreski w różnym układzie upowszechnia się w wydzielonej przez badaczkę grupie II ceramiki<sup>21</sup>.

Fragmenty uch zanotowano w liczbie sześciu. Dwa z nich (tabl. 1:5 i 23:22) były częściami większych fragmentów i w tabeli 2 zakwalifikowano je do grupy brzuśców. Samodzielnych fragmentów ucha wydzielono cztery (1,2% całego zbioru) (tabl. 2:23–26). W każdym przypadku są to ucha w formie taśmy szerokości w przedziale 2,1–3,4 cm.

Części przydenne lub dna wystąpiły w liczbie 25 (7,4% całego zbioru). Tylko pojedyncze pozwoliły na zaobserwowanie charakterystycznych cech. Możliwe było wydzielenie dwóch typów. Pierwszy to dna słabo wyodrębnione, płynnie przechodzące w ścianę naczynia (tabl. 1:16–18) o zanotowanej średnicy 7, 8 i 12 cm. Drugi to dna czytelnie wyodrębnione (tabl. 1:19–20) o zanotowanej średnicy 15 cm. W przypadku 20 fragmentów możliwe było stwierdzenie formy dna – w 17 przypadkach dno było płaskie, a w trzech przypadkach lekko wklęsłe. Forma lekko wklęsła notowana była tylko w dnach czytelnie wyodrębnionych.

Zaprezentowany i omówiony zbiór ceramiki powiela formy znane z pobliskich stanowisk ludności kultury kurhanów zachodniobałtyjskich, które datowane są na okres La Tène A–B i częściowo na młodszy okres przedrzymski.

### Zabytki wydzielone

Liczną grupę tworzą zabytki metalowe lub ich fragmenty, których zadokumentowano 16. Tylko jeden znaleziono w granicach wykopu badawczego. Pozostałe pozyskano z warstwy humusu w trakcie przygotowywania powierzchni stanowiska do badań wykopaliskowych i nieinwazyjnych badań geofizycznych. Lokalizację zabytków przedstawia ryc. 22.

W zbiorze tym znajdują się dwa zabytki z brązu. Pierwszy z nich to fragment długości 3 cm prawdopodobnie naszyjnika (tabl. 3:1) wykonanego z taśmy brązowej szerokości około 2 cm i zdobionego grupami skośnych względem siebie kreski. Jedna krawędź taśmy jest prosta, a druga lekko falista. Wzdłuż pofalowanej krawędzi poprowadzone są dwa, równoległe względem siebie żłobki szeroko-

<sup>15</sup> Hoffmann 2000: 89–90, ryc. 38.

<sup>16</sup> Ł. Okulicz 1970: 25.

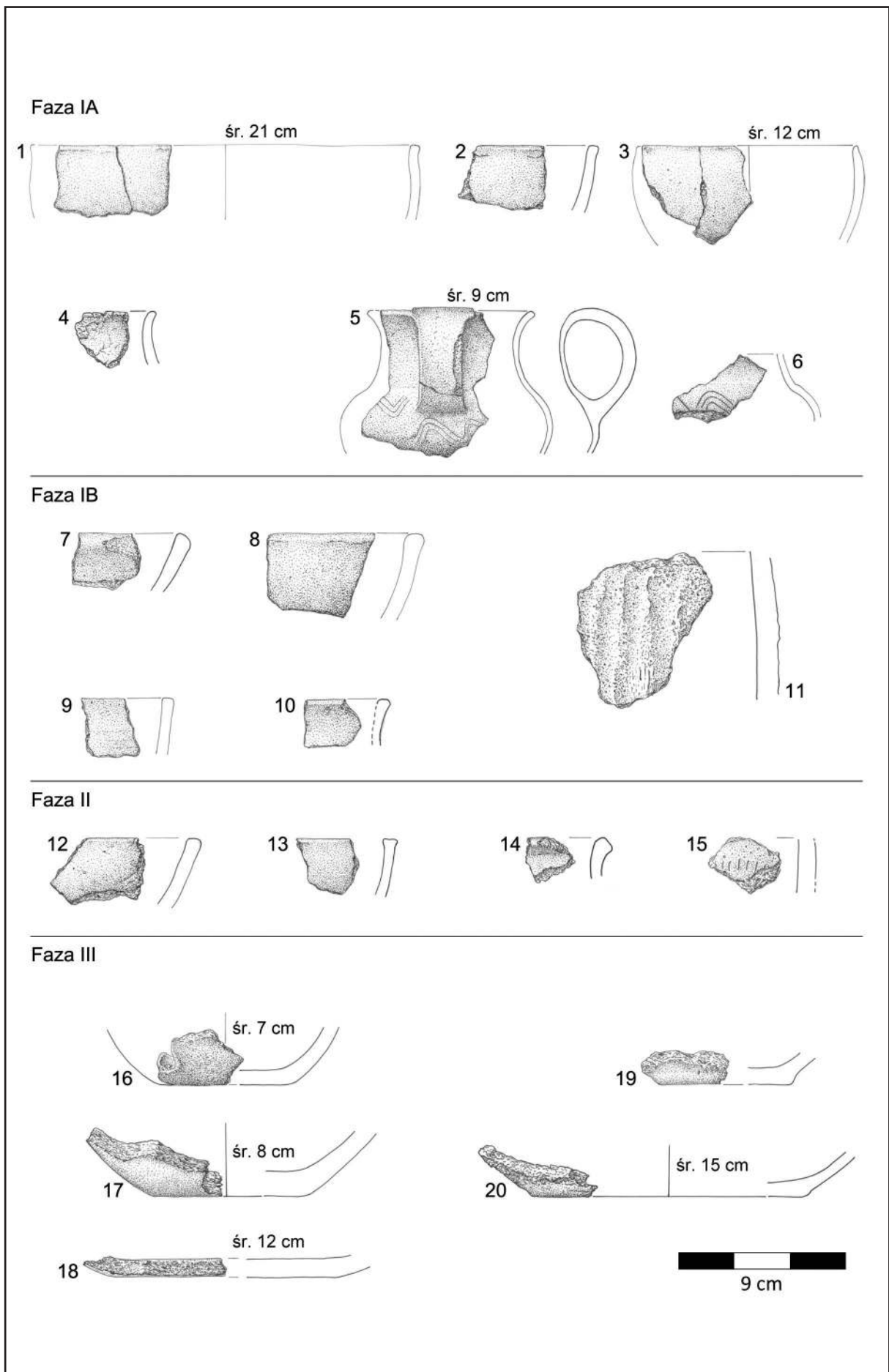
<sup>17</sup> Hoffmann 2000: 89–91, ryc. 40.

<sup>18</sup> Ł. Okulicz 1970: 33–39.

<sup>19</sup> Hoffmann 2000: 89–90, ryc. 39.

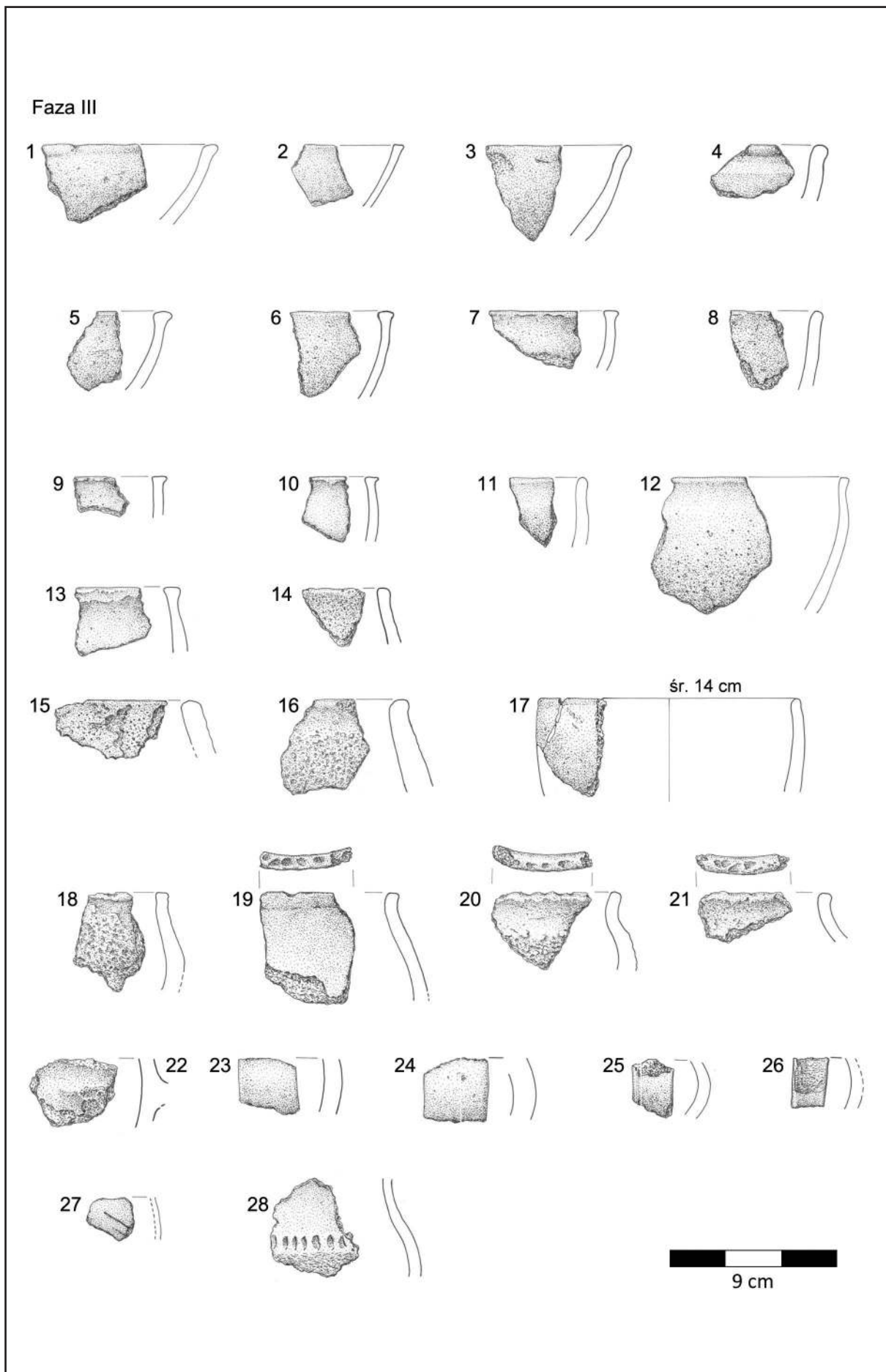
<sup>20</sup> Hoffmann 2000: 89, ryc. 35.

<sup>21</sup> Ł. Okulicz 1970: 31–39.

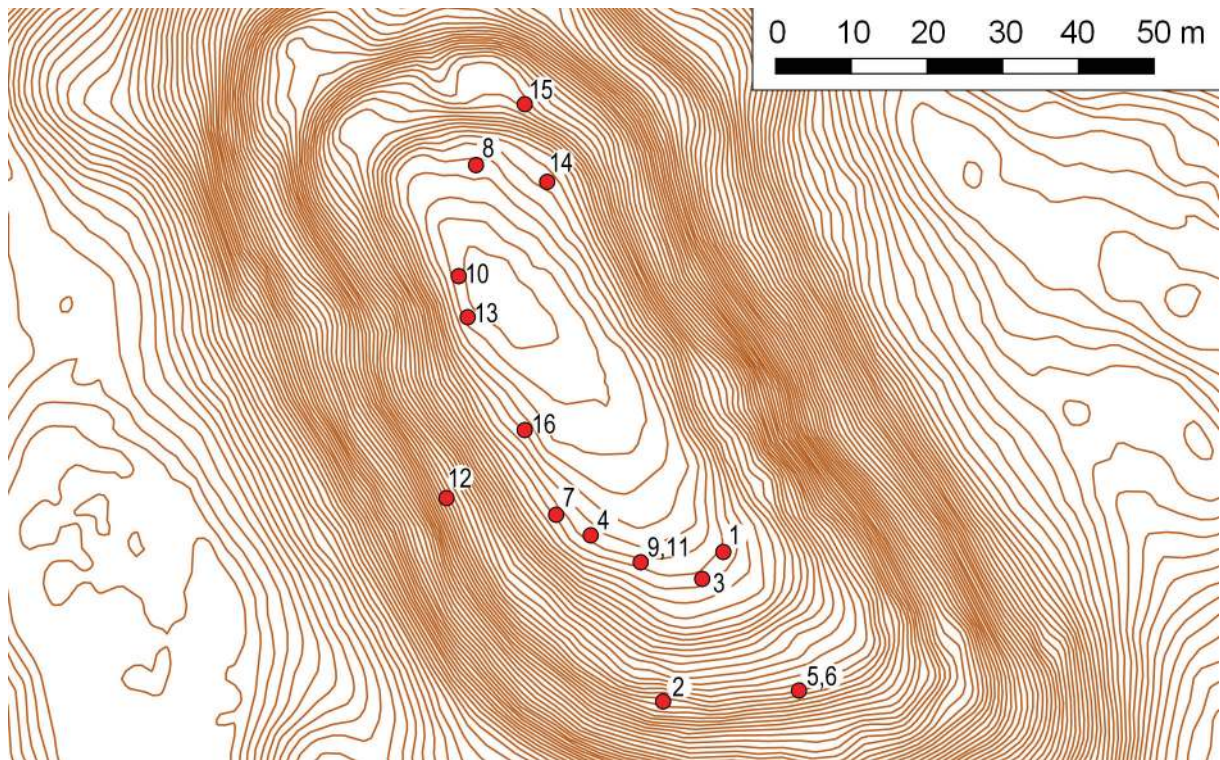


Tablica 1. Wysoka Wieś, st. 9. Ceramika z wczesnej epoki żelaza (rys. B. Karch)





Tablica 2. Wysoka Wieś, st. 9. Ceramika z wczesnej epoki żelaza (rys. B. Karch)



**Ryc. 22.** Wysoka Wieś, st. 9. Planigrafia zabytków pozyskanych z badań powierzchniowych i wykopaliskowych: 1) dłuto (tabl. 3:4), 2) ozdoba (tabl. 3:1), 3) rylec (tabl. 3:5), 4) haczyk (tabl. 5:2), 5) sierp (tabl. 4:2), 6) sierp (tabl. 4:3), 7) rylec (tabl. 3:7), 8) haczyk (tabl. 5:3), 9) żużel (tabl. 5:5), 10) sztabka (tabl. 3:1), 11) dłuto (tabl. 3:3), 12) sierp (tabl. 4:1), 13) rylec (tabl. 3:8), 14) żużel (tabl. 5:4), 15) nieokreślony przedmiot (tabl. 3:6), 16) haczyk (tabl. 5:1) (oprac. J. Baszyński)

kości do 1,5 mm. Najbliższą analogią są naszyjniki kołnierzowate ze skarbu znalezione przy wczesnożelaznym osiedlu obronnym w Kretowinach, gm. Morąg<sup>22</sup>.

Drugi zabytek brązowy to nieduża, regularna sztabka (tabl. 3:2) o wymiarach 6,1×1×0,5 cm. Być może jest to przetopiony surowiec, wykorzystywany jako baza przy dalszych procesach metalurgicznych. Brązową sztabkę o zbliżonym kształcie i wymiarach znaleziono także na osiedlu obronnym kultury łużyckiej w Kamieńcu, gm. Zławieś Wielka<sup>23</sup>.

Do niezbyt często notowanych zabytków na tego typu stanowiskach należą sierpy. W Wysokiej Wsi, st. 9, znaleziono trzy takie zabytki wykonane z żelaza i zachowane niemal w całości. Wszystkie reprezentują typ o łukowatej formie ostrza z odgiętym kolcem, ale można je rozdzielić na dwie kategorie wielkościowe. Jeden sierp był wyraźnie większy (tabl. 4:1), o długości ostrza 18 cm, szerokości ostrza do 3 cm i grubości ostrza przy krawędzi tylca do 0,5 cm. Dwa pozostałe były mniejsze. Pierwszy z nich (tabl. 4:2) miał długość ostrza

11,5 cm, szerokość ostrza do 2,4 cm i grubości ostrza przy krawędzi tylca do 0,5 cm, a drugi (tabl. 4:3) miał długość ostrza 9,5 cm, szerokość ostrza do 1,8 cm i grubości ostrza przy krawędzi tylca do 0,5 cm. Cztery sierpy żelazne tego samego typu, o długości ostrza w przedziale 11–15 cm, znane są z Brudzyń, gm. Janowiec Wielkopolski, gdzie wchodziły w skład depozytu łączonego z kulturą łużycką. Autorzy datowali te zabytki na okres halsztacki C–D<sup>24</sup>. Poszukując analogii na obszarze bliższym dla omawianego stanowiska, wymienić należy sierp znaleziony na wspomnianym już, wczesnożelaznym osiedlu obronnym w Kretowinach<sup>25</sup>.

Dwa zabytki żelazne można interpretować jako dłuta. Większe z nich (tabl. 3:3) miało długość 14,4 cm. Z jednej strony zakończone było ostrzem szerokości 1 cm, z drugiej strony znajdowała się tuleja do osadzenia trzonka, średnicy 2 cm i głębokości 5,6 cm. Krótsze (tabl. 3:4) miało długość 8 cm, z jednej strony zakończone było ostrzem szerokości 1,2 cm, a z drugiej płaską główką, średnicy 1–1,3 cm.

<sup>22</sup> J. Okulicz 1973: 283–284.

<sup>23</sup> Zielonka 1955: 162, tabl. XXII:25.

<sup>24</sup> Gackowski i Rosołowski 2020a: 80–81; 2020b: 85–86.

<sup>25</sup> Antoniewicz 1954: 342.



Tablica 3. Wysoka Wieś, st. 9. Zabytki wydzielone (fot. R. Solecki)



Tablica 4. Wysoka Wieś, st. 9. Zabytki wydzielone (fot. R. Solecki)



Tablica 5. Wysoka Wieś, st. 9. Zabytki wydzielone (fot. R. Solecki)

Być może do tej grupy można także zaliczyć zgiętą i złamaną żelazną sztabkę (tabl. 3:6) długości 4,7 cm i szerokości do 1,3 cm. Zachowany koniec miał formę zaokrąglonego, tępego ostrza szerokości 0,9 cm. Analogią dla egzemplarza z tulejką może być dłuto znalezione na wczesnożelaznym osiedlu w Rembielinie, gm. Chorzele, chociaż tam ostrze było zdecydowanie krótsze<sup>26</sup>. Adam Waluś datuje dłuto z Rembielina na okres lateński C–D<sup>27</sup>. Analogiczne dłuto z tuleją znalezione także na obszarze Małopolski. Tam autorzy datują je, porównując do zabytków z dorzecza środkowej Odry i Warty, opracowanych przez Marka Gedla, na okres halsztacki C–D<sup>28</sup>. Być może tak należałoby datować także zabytek z Rembielina, gdyż w trakcie badań odnaleziono tam również liczne zabytki, o metryce wcześniejszej – z przełomu okresu halsztackiego i lateńskiego<sup>29</sup>.

Kolejną grupę tworzą trzy zabytki żelazne, które można scharakteryzować, jako szpila, punca lub szydło. Mają one formę nieregularnie kwadratowego w przekroju szpikulca, o boku szerokości 0,6–0,8 cm i długości odpowiednio 5,3 cm (tabl. 3: 5), 9,2 cm (tabl. 3:7) i 12,5 cm (tabl. 3:8). Ze względu na ich fragmentaryczny stan zachowania oraz niediagnostyczną formę nie jest możliwe jednoznaczne określenie funkcji oraz chronologii zabytków.

Grupę tworzą także trzy żelazne haczyki do łowienia ryb. Wykonane były z nieregularnie kwadratowego w przekroju drutu o boku 0,2–0,4 cm. Pierwszy haczyk (tabl. 5:1) zachowany jest w całości – zaopatrzony jest w oczko do nawleknięcia oraz lekko zaokrąglone ostrze. Drugi (tabl. 5:2) ma oczko, ale jego ostrze jest ułamane. Trzeci (tabl. 5:3) ma odłamany koniec z oczkiem, ale zachowało się ostrze. Żelazne haczyki o zbliżonej formie znane są z wczesnożelaznego osiedla nadwodnego w Pleśnie, gm. Bisztynek<sup>30</sup>, z osiedla w Jezioroku, gm. Ryn<sup>31</sup>.

Ostatnia grupa to dwa duże fragmenty żużla. Pierwszy (tabl. 5:4) ma średnicę 8–10 cm,

drugi (tabl. 5:5) ma średnicę 5–10 cm. Zważywszy na rozmiar grud, najpewniej nie są one odpadami produkcyjnymi a wytopionym surowcem, który mógłby być bazą w dalszych procesach metalurgicznych. Jak zauważył Adam Waluś, ślady miejscowej produkcji żelaznej, w okresie wczesnej epoki żelaza, są nikłe i zanotowano je zasadniczo tylko na dwóch stanowiskach: na obszarze wspomnianego wyżej osiedla w Pleśnie i na osiedlu obronnym w Łęczu, gm. Tolkmicko. Na pierwszym ze stanowisk natrafiono na skupisko surowca żelaznego, a na drugim na bryłki żużla<sup>32</sup>.

## CHRONOLOGIA I DZIEJE GRODZISKA W WYSOKIEJ WSI, ST. 9

RAFAŁ SOLECKI

Grodzisko w Wysokiej Wsi, st. 9 było do niedawna nieznaną, a do 2019 roku nie prowadzono na nim żadnych badań archeologicznych. Pod względem formy terenowej – centralny majdan zajmujący szczyt wyniesienia i otoczony co najmniej trzema koncentrycznymi liniami wałów i fos – stanowisko można porównać do pobliskich, wczesnożelaznych osiedli obronnych w Wysokiej Wsi, gm. Ostróda, st. 7<sup>33</sup> i 8<sup>34</sup>, na wyspie Jeziora Radomno, gm. Hława<sup>35</sup>, lub w Starym Folwarku, gm. Kiszelice, st. 1<sup>36</sup>.

Na podstawie przeprowadzonej analizy ceramiki można wnioskować, że stanowisko było użytkowane w okresie od La Tène A–B, aż po młodszy okres przedrzymski. Zbliżoną chronologię, bo obejmującą okres od schyłku okresu Hallstatt D, po La Tène A–B, wskazują zabytki wydzielone.

Dla określenia chronologii stanowiska wykonano dodatkowo badania radiowęglowe czterech prób. Pierwsza pochodziła z prawdopodobnie zwęglonego pala, którego ślady odnotowano w W3, w warstwie 35 z fazy IA. Wynik analizy dał przedział lat 384–204 p.n.e. z prawdopodobieństwem 95,4%<sup>37</sup>. Drugą po-

<sup>26</sup> Hoffmann 1999: 141, 339.

<sup>27</sup> Waluś 1992: 93–101; Waluś 2014: 87, 132–133, tabl. XXXVI:4.

<sup>28</sup> Dziągiewski, Szczerba i Chudzińska 2006: 328–329.

<sup>29</sup> Waluś 2014: 132–133.

<sup>30</sup> Hoffmann 1999: 126, 272.

<sup>31</sup> Hoffmann 1999: 61, 277.

<sup>32</sup> Waluś 2014: 107.

<sup>33</sup> Solecki, Welc i Nowacki 2021: 91–104; Solecki, Welc i Nowacki 2019: 196–202.

<sup>34</sup> Rabięga *et al.* 2021: 71–90.

<sup>35</sup> Rabięga *et al.* 2021: 43–69; Welc *et al.* 2018: 55–71; Grążawski 2013: 125–131.

<sup>36</sup> Chojnacka-Banaszkiewicz i Wach 2017: 109–110.

<sup>37</sup> Analiza przeprowadzona w Poznańskim Laboratorium Radiowęglowym, próba nr Poz-118399.

brano z warstwy 16 w W1, która tworzyła nasymp umocnienia z fazy IA. Wynik analizy dał przedział lat 356–61 p.n.e. z prawdopodobieństwem 95,4%<sup>38</sup>. Trzecia to węgiel z warstwy 20 w W2, interpretowanej jako poziom użytkowy z fazy IA. Wynik analizy dał przedział lat 395–206 p.n.e. z prawdopodobieństwem 95,4%<sup>39</sup>. Ostatnią pobrano z warstwy 29 w W3, która tworzyła poziom użytkowy wiązany z Fazą ID. Wynik analizy dał przedział lat 388–204 p.n.e. z prawdopodobieństwem 95,4%<sup>40</sup>. Wszystkie cztery próby, pochodzące z różnych części stanowiska (majdan, Taras I i Taras II) dają zbliżony horyzont chronologiczny, który zamyka się generalnie w IV–III wieku p.n.e.

---

<sup>38</sup> Analiza przeprowadzona w Poznańskim Laboratorium Radiowęglowym, próba nr Poz-121175.

<sup>39</sup> Analiza przeprowadzona w Poznańskim Laboratorium Radiowęglowym, próba nr Poz-121177.

<sup>40</sup> Analiza przeprowadzona w Poznańskim Laboratorium Radiowęglowym, próba nr Poz-118433.

Omawiane osiedle obronne wyróżnia się spośród podobnych do niego, a wspomnianych wyżej stanowisk, skalą założenia. O ile forma terenowa większość osiedli z tego okresu zachowana jest, co najwyżej, w zadowalającym stopniu, to w przypadku Wysokiej Wsi, st. 9, jest ona bardzo czytelna. Może to wynikać z faktu, że w swoich czasach stanowisko to także należało do wyjątkowych. Dwa najbliższe, podobne stanowiska – w Wysokiej Wsi, st. 7 i 8 – ulokowano na niezbyt wyeksponowanych wyniesieniach i otoczono umocnieniami o mniejszym rozmiarze. Na ich tle, silnie wycięte tarasy analizowanego osiedla zdecydowanie się wyróżniają. O specjalnym charakterze stanowiska może świadczyć także asortyment odkrytych zabytków, zwłaszcza metalowych. Zważywszy na fakt, że metodyka badań wszystkich trzech stanowisk była taka sama, to omawiane wydaje się być najbogatsze z nich. Może to oznaczać, że pełniło ono funkcję ośrodka centralnego dla ludności żyjącej ówczesnie na tym obszarze.

## WYKAZ CYTOWANEJ LITERATURY

Achremczyk, S.

2010. *Historia Warmii i Mazur. Tom I: Pradzieje – 1772*. Olsztyn: Ośrodek Badań Naukowych im. Wojciecha Kętrzyńskiego w Olsztynie.

Adamiec, J., P. Czernic i K. Zdeb

2019. Dokumentacja wyników badań geofizycznych – georadarowych (GPR) przeprowadzonych na obszarze trzech stanowisk archeologicznych w ramach projektu NPRH „Katalog grodzisk Warmii i Mazur. Część II. Warmia wschodnia i Natangia” – cz. 2 Gładysze. Raport w archiwum Instytutu Archeologii UKSW w Warszawie.

Antoniewicz, J.

1954. Zagadnienie wczesnożelaznych osiedli obronnych na wschód od dolnej Wisły i w dorzeczu rzeki Pregoty. *Wiadomości Archeologiczne* XX/4: 327–368.

1964. Osiedla obronne okresu wczesnożelaznego w Prusach. *Światowit* 25: 5–211.

Białyński G.

2019. Zarys dziejów osadnictwa na Mazurach. *Echa Przeszłości* 20/1: 335–348.

Biermann, F., Ch. Herrmann i A. Koperkiewicz

2019. Alt-Wartenburg. Gründung und Untergang einer Lokationsstadt in der „Großen Wildnis”, [w:] G. Köster i Ch. Link (red.), *Faszination Stadt: die Urbanisierung Europas im Mittelalter und das Magdeburger Recht*: 274–284. *Magdeburger Museumschriften* 17. Dresden: Sandstein Verlag.

Biskup, M.

1983. Uwagi o problemie osadnictwa i sieci parafialnej w Prusach Krzyżackich w wiekach XIV–XV. *Komunikaty Mazursko-Warmińskie* 2–3: 199–217.

Biskup, M. i G. Labuda

1986. *Dzieje Zakonu Krzyżackiego w Prusach*. Gdańsk: Wydawnictwo Morskie.

Bitner-Wróblewska, A. i A. Piotrowski

1990. Wały podłużne w okolicach Biskupca w woj. olsztyńskim: przyczynek do pochodzenia i chronologii tego typu obiektów na obszarze południowej Warmii. *Komunikaty Mazursko-Warmińskie* 1–4: 133–140.

Bochnak, T., P. Kotowicz i Z. Opielowska

2016. Dwa celtyckie depozyty przedmiotów żelaznych z Pakoszówki, pow. sanocki. *Materiały i Sprawozdania Rzeszowskiego Ośrodka Archeologicznego* 37: 209–246. DOI: 10.15584/misroa.2016.37.11

Buko, A.

1990. Wykorzystanie zjawiska erozji ceramiki w analizach procesów formowania się stanowisk osadniczych. *Sprawozdania Archeologiczne* 42: 349–359.

Cieśliński, A.

2014. Kopce kultury wielbarskiej z Mazowsza i Podlasia a tzw. typ rostołcki – próba nowego spojrzenia na związki cmentarzysk kurhanowych z Północnej i Wschodniej Polski. *Wiadomości Archeologiczne* 65: 45–93.

Chojnacka-Banaszkiewicz, A.

2017a. Stary Folwark, st. 1: znaleziska, [w:] Z. Kobyliński (red.), *Katalog grodzisk Warmii i Mazur. Tom 1*: 129–182. Warszawa: Instytut Archeologii Uniwersytetu Kardynała Stefana Wyszyńskiego w Warszawie i Fundacja Res Publica Multiethnica.

2017b. Stary Folwark, st. 1: chronologia stanowiska, [w:] Z. Kobyliński (red.), *Katalog grodzisk Warmii i Mazur. Tom 1*: 191–193. Warszawa: Instytut Archeologii Uniwersytetu Kardynała Stefana Wyszyńskiego w Warszawie i Fundacja Res Publica Multiethnica.

Chojnacka-Banaszkiewicz, A., i D. Wach

2017. Stary Folwark, st. 1: położenie grodziska i jego forma, badania archeologiczne, [w:] Z. Kobyliński (red.), *Katalog grodzisk Warmii i Mazur 1*: 108–128, Warszawa: Instytut Archeologii Uniwersytetu Kardynała Stefana Wyszyńskiego w Warszawie i Fundacja Res Publica Multiethnica.

Chudziak, W. i J. Bojarski

2019. (red.) *Wczesnośredniowieczne grodziska w Polsce. Tom 1. Powiat bydgoski*. Wrocław: Instytut Archeologii i Etnologii Polskiej Akademii Nauk, Instytut Archeologii Uniwersytetu Mikołaja Kopernika w Toruniu.

Chudziak, W. i M. Weinkauff

2019. (red.) *Wczesnośredniowieczne grodziska w Polsce. Tom 7. Powiat toruński*. Toruń: Wydawnictwo Naukowe Uniwersytetu Mikołaja Kopernika

Chudziakowa, J.

1974. *Kultura łużycka na obszarze międzyrzecza Wisły, Drwęcy i Osy*. Warszawa-Poznań: Państwowe Wydawnictwo Naukowe, Towarzystwo Naukowe w Toruniu.

Clark, J., G. Egan i N. Griffiths

1995. Harness fittings, [w:] J. Clark (red.), *The medieval horse and its equipment c. 1150 – c. 1450*: 43–74. *Medieval Finds from Excavations in London* 5. Londyn: Museum of London.

Crome, H.

1937. Karte und Verzeichnis der vor- und frühgeschichtlichen Wehranlagen in Ostpreussen. *Altpreußen* 2: 97–125.

1940. Verzeichnis der Wehranlagen Ostpreußens. *Prussia: Zeitschrift für Heimatkunde* 34: 83–154.



- Cymbalak, T.  
2006. Wybrane znaleziska podkówki do butów z terenu Czech na tle analogii środkowoeuropejskich. *Archaeologica Pragensia* 18: 263–282.
- Dąbrowska, T.  
1996. Krzesiwa typu skandynawskiego z Kamieńczyka, woj. Ostrołęka, [w:] W. Nowakowski (red.) *Concordia. Studia poświęcone Jerzemu Okuliczowi-Kozarynowi w sześćdziesiątą piątą rocznicę urodzin*: 45–49. Warszawa: Instytut Archeologii Uniwersytetu Warszawskiego.
- Dąbrowski, J.  
1997. *Epoka brązu w północno-wschodniej Polsce*. Białystok: Białostockie Towarzystwo Naukowe, Instytut Archeologii i Etnologii Polskiej Akademii Nauk.
- Demińska, M. i Z. Podwińska  
1978. Historia Kultury Materialnej Polski. Tom I od VII do XII wieku, [w:] W. Hensel i J. Pazdur (red.), *Historia Kultury Materialnej Polski w zarysie*. Wrocław-Warszawa-Kraków-Gdańsk: Zakład Narodowy imienia Ossolińskich, Wydawnictwo Polskiej Akademii Nauk.
- Dziegielewska, K., R. Szczerba i B. Chudzińska  
2006. Osadnictwo z wczesnej epoki brązu, okresu halsztackiego i starszego okresu przedrzymskiego oraz ślady działalności człowieka w czasach średniowiecznych i nowożytnych na stanowisku 17 w Podłężu, pow. wielicki. *Raport 2005–2006*: 315–348.
- Eckhart, B.  
1930. Die Geschichte des Kirchdorfes Schnellwalde [w:] W. Friedrich (red.), *Aus Vergangenheit und Gegenwart des Kreises Mohrungen: Selbstverlag des Kreis Ausschusses in Mohrungen*: 46–81. Morąg.
- Engel, M. i C. Sobczak  
2019. Atlas Grodzisk Jaćwieży. Nowe spojrzenie na Góry Zamkowe, Szwedzkie szańce i Piłokalnie, [w:] K. Chrzan, S. Moździoch i S. Rodek (red.), *Współczesne metody badań wczesnośredniowiecznych grodów Europy Środkowo-Wschodniej*: 63–80. Wrocław: Wydawnictwo Instytutu Archeologii i Etnologii Polskiej Akademii Nauk.
- Filip, J.  
1956. *Keltové ve střední Evropě*. Praga: Československá Akademie Věd.
- Gackowski, J.  
2017. Osiedla nawodne kultury kurhanów zachodniobałtyjskich w krajobrazie naturalnym i kontekście kulturowym północno-wschodniej Polski. *Komunikaty Mazursko-Warmińskie* 1(295): 3–22.
- Gackowski, J. i Sz. Rosołowski  
2020a. Katalog zabytków, [w:] J. Gackowski i H.P. Dąbrowski (red.), *Znalezisko gro-  
madne przedmiotów metalowych kultury łużyckiej w Brudzynie, pow. żninski*: 57–82. Biskupin-Toruń: Muzeum Archeologiczne w Biskupinie i Polskie Towarzystwo Historyczne.
- 2020b. Wyroby z brązu i żelaza: analiza kulturowo-chronologiczna, [w:] J. Gackowski i H.P. Dąbrowski (red.), *Znalezisko gro-  
madne przedmiotów metalowych kultury łużyckiej w Brudzynie, pow. żninski*: 83–114. Biskupin-Toruń: Muzeum Archeologiczne w Biskupinie i Polskie Towarzystwo Historyczne.
- Gałązka, D.  
2009. *Objaśnienia do Szczegółowej Mapy Geologicznej Polski: 1:50 000. Arkusz Lubawa (211)*. Warszawa: Państwowy Instytut Geologiczny.
- Gałązka, D. W. Skrobot i A. Szarzyńska  
2015. *Wzgórza Dylewskie. Geologia, krajobraz, antropologia przestrzeni*. Olsztyn: Wydawnictwo Mantis.
- Gawroński, R.  
2018. *Roman horsemen against Germanic tribes. The Rhineland frontier cavalry fighting styles 31 BC–AD 256*. *Archaeologica Here-ditas* 12. Warszawa: Instytut Archeologii Uniwersytetu Kardynała Stefana Wyszyńskiego w Warszawie.
- Gedl, M.  
1983. *Die Nadeln in Polen I (Frühe und ältere Bronzezeit)*. *Prähistorische Bronzefunde* XIII/7. München: C.H. Beck-Verlag.
- Giemza, A.  
2015a. *Objaśnienia do Szczegółowej Mapy Geologicznej Polski: 1:50.000. Arkusz Toprzniny (35)*. Warszawa: Państwowy Instytut Geologiczny.
- 2015b. *Objaśnienia do Szczegółowej Mapy Geologicznej Polski: 1:50.000. Arkusz Wojciechy (63)*. Warszawa: Państwowy Instytut Geologiczny.
- Gierlach, B.  
1966. Zabytki metalowe, [w:] J. Gąssowski, B. Gierlach i E. Kowalczyńska (red.), *Materiały wykopaliskowe z Zamku Królewskiego w Warszawie. Tom I*: 141–150. Warszawskie Materiały Archeologiczne 1. Warszawa: Prezydium Stołecznej Rady Narodowej – Wydział Kultury, Urząd Konserwatorski M. St. Warszawy – Konserwator Zabytków Archeologicznych.
- Głosek, M.  
1984. *Miecze środkowoeuropejskie z X–XV wieku*. Warszawa: Wydawnictwa Geologiczne.
- Grabarczyk, T. i O. Ławrynowicz  
2013. Falchion and its technology in Poland (14th–16th centuries). *Fasciculi Archaeologiae Historicae* 26: 51–61.

- Gajewska, M. i J. Kruppé  
1960. Badania archeologiczne w 1958 roku na Wzgórzu Katedralnym we Fromborku. *Rocznik Olsztyński* III: 81–103.
- Grażawski, K.  
1988. Średniowieczny gródek rycerski w Barchotku na ziemi chełmińskiej w świetle badań archeologicznych. *Sprawozdania Archeologiczne* 40: 317–341.
2013. Sprawozdanie z archeologicznych badań weryfikacyjnych przeprowadzonych w Radomnie w 2011 roku, [w:] E. Fudzińska (red.), *XVIII Sesja Pomorzoznawcza. Vol. 1. Od epoki kamienia do wczesnego średniowiecza. Materiały z konferencji 16–18 listopada 2011*: 125–131, Malbork: Muzeum Zamkowe.
2019. Research in castles located in the Mazovian-Prussian border zone. *Komunikaty Mazursko-Warmińskie* 4(306): 808–824.
- Gula, J.  
1975. Badania wykopaliskowe w latach 1968–1969 na terenie zamku w Ostródzie. *Wiadomości Archeologiczne* 39/3: 373–383.
- Hein, M.  
1944. *Preußisches Urkundenbuch (1335–1341). Bd. 3, Lfg. 1.* Königsberg: Gräfe und Unzer.
- Herrmann, J.  
2002. Tradition und Neubeginn ur- und frühgeschichtlicher Forschungen an der Berliner Akademie der Wissenschaft 1946–1952. Zum 110. Geburtstag von Wilhelm Unverzagt. *Sitzungsberichte der Leibniz-Sozietät* 54/3: 85–100.
- Heydeck, J.W.  
1896. Steinkistengräber im Kreise Pr. Eylau, aufgedeckt im Herbst 1892. *Sitzungsberichte der Altertumsgesellschaft Prussia* 20: 67–74.
- Hoffmann, M.J.  
1992. Kurhany z wczesnej epoki żelaza w Zielonicy, gmina Górowo Iławeckie, wojew. Olsztyn. *Zeszyty Muzeum Warmii i Mazur* 1: 91–110.
1999. *Źródła do kultury i osadnictwa południowo-wschodniej strefy nadbałtyckiej w I tysiącleciu p.n.e.* Rozprawy i Materiały Ośrodka Badań Naukowych im. Wojciecha Kętrzyńskiego w Olsztynie 177, Olsztyn: Towarzystwo Naukowe i Ośrodek Badań Naukowych im. Wojciecha Kętrzyńskiego.
2000. *Kultura i osadnictwo południowo-wschodniej strefy nadbałtyckiej w I tysiącleciu p.n.e.* Rozprawy i Materiały Ośrodka Badań Naukowych im. Wojciecha Kętrzyńskiego w Olsztynie 191, Olsztyn: Towarzystwo Naukowe i Ośrodek Badań Naukowych im. Wojciecha Kętrzyńskiego.
2005. Emil Hollack – nauczyciel, historyk i badacz pradziejów ziemi mrągowskiej. W 80. rocznicę śmierci. *Mrągowskie Studia Humanistyczne* 6–7: 17–27.
- Hoffmann, M.J. i A. Mackiewicz  
2004. *Średniowieczne założenia obronne powiatu ostródzkiego*. Ostróda: Muzeum w Ostródzie.
- Hollack, E.  
1908. *Erläuterungen zur vorgeschichtlichen Übersichtskarte von Ostpreußen. Im Auftrage des ostpreußischen Provinzialverbandes bearbeitet und herausgegeben*. Glogau-Berlin: Kommissions Verlag von Carl Flemming.
- Holtmann, G.F.W.  
1993. *Untersuchung zu mittelalterlichen und frühneuzeitlichen Messern*. Göttingen.
- Honczaruk, M. i L. Kacprzak  
2014. *Objaśnienia do Szczegółowej Mapy Geologicznej Polski: 1:50.000. Arkusz Głębock (34)*. Warszawa: Państwowy Instytut Geologiczny.
- Jagodziński, M.  
1997. *Archeologiczne ślady osadnictwa między Wisłą a Pasłęką we wczesnym średniowieczu. Katalog stanowisk*. Warszawa: Instytut Archeologii i Etnologii Polskiej Akademii Nauk.
- Jaskanis, J.  
2012. *Wodzowskie kurhany kultury wielbarskiej na Podlasiu*. Białystok: Muzeum Podlaskie w Białymstoku, Instytucja Kultury samorządu Województwa Podlaskiego.
- Jaskanis, J. i J. Okulicz  
1981. Kultura wielbarska (faza cecelska), [w:] J. Wielowiejski (red.), *Prahistoria ziem polskich. Tom 5. Późny okres lateński i okres rzymski, 178–190*. Warszawa: Ossolineum.
- Józwiak, S.  
2000. Powstanie i rozwój struktury administracyjno-terytorialnej Zakonu Krzyżackiego na południowych obszarach Prus Górnych do 1410 r. *Komunikaty Mazursko-Warmińskie* 1: 3–27.
- Józwiak, S. i J. Trupinda  
2019. Czas powstania krzyżackiego komturstwa w Pokarminie (Brandenburg) a kwestia chronologii wznoszenia tamtejszego zamku. *Studia z Dziejów Średniowiecza* 23: 100–113.  
DOI: 10.26881/sds.2019.23.04
- Kaczyński, B., A. Mackiewicz i I. Zduńska  
2018. Badania archeologiczne zamku biskupów chełmińskich w Lubawie w latach 2015–2016, [w:] S. Wadył, M. Karczewski i M. Hoffmann (red.), *Materiały do archeologii Warmii i Mazur. Tom 2*: 343–358. Warszawa-Białystok-Olsztyn: Instytut Archeologii Uniwersytetu Warszawskiego,

- Wydział Historyczno-Socjologiczny Uniwersytetu w Białymstoku, Instytut Historii i Stosunków Międzynarodowych Uniwersytetu Warmińsko-Mazurskiego w Olsztynie.
- Kaniecki, A. i D. Brychcy  
2010. Średniowieczne młyny wodne i ich wpływ na przemiany stosunków wodnych na przykładzie zlewni Obry Skwierzyńskiej. *Badania Fizjograficzne Seria A – Geografia Fizyczna* 61: 145–156.
- Karczewski, M.  
2000. „Dwustożkowate naczynia zdobione zazszczypanywaniem”. Głos w dyskusji nad ceramiką bałtyjską. *Światowit* 2(43)/Fasc. B: 91–96.
- Kaźmierczyk, J.  
1965. Wczesnośredniowieczne wyroby bednarskie z Ostrówka w Opolu. *Kwartalnik Historii Kultury Materialnej* XIII/3: 469–498.  
1978. *Podkowy na Śląsku w X–XIV wieku (studia z dziejów kultury materialnej)*. Wrocław-Warszawa-Kraków-Gdańsk: Zakład Narodowy im. Ossolińskich, Wydawnictwo Polskiej Akademii Nauk.
- Kłęczar, B. i M. Rutyna  
2013. Stan badań grodzisk województwa warmińsko-mazurskiego, [w:] Z. Kobyliński (red.), *Grodziska Warmii i Mazur 1. Stan wiedzy i perspektywy badawcze*: 7–29, *Archaeologica Hereditas. Prace Instytutu Archeologii Uniwersytetu Kardynała Stefana Wyszyńskiego w Warszawie* 2. Warszawa-Zielona Góra: Wydawnictwo Fundacji Archeologicznej.
- Knyżewski, M.  
2016. Kształtowanie się siedzib niższych urzędników krzyżackich w Prusach właściwych. *Acta Universitatis Lodziensis. Folia Archaeologica* 31: 113–133.  
DOI: 10.18778/0208-6034.31.06
- Kobylińska, U.  
2017a. Kamionka, st. 9: znaleziska, [w:] Z. Kobyliński (red.), *Katalog grodzisk Warmii i Mazur. Tom 1*: 375–407. Warszawa: Instytut Archeologii Uniwersytetu Kardynała Stefana Wyszyńskiego w Warszawie i Fundacja Res Publica Multiethnica.  
2017b. Tątlawki, st. 2: znaleziska, [w:] Z. Kobyliński (red.), *Katalog grodzisk Warmii i Mazur. Tom 1*: 118–132. Warszawa: Instytut Archeologii Uniwersytetu Kardynała Stefana Wyszyńskiego w Warszawie i Fundacja Res Publica Multiethnica.  
2017c. Zajączki, st. 1: znaleziska, [w:] Z. Kobyliński (red.), *Katalog grodzisk Warmii i Mazur. Tom 1*: 426–459. Warszawa: Instytut Archeologii Uniwersytetu Kardynała Stefana Wyszyńskiego w Warszawie i Fundacja Res Publica Multiethnica.  
2017d. Stary Folwark, st. 2: chronologia stanowiska, [w:] Z. Kobyliński (red.), *Katalog grodzisk Warmii i Mazur. Tom 1*: 207. Warszawa: Instytut Archeologii Uniwersytetu Kardynała Stefana Wyszyńskiego w Warszawie i Fundacja Res Publica Multiethnica.  
2017e. Łodygowo, st. 1: znaleziska, [w:] Z. Kobyliński (red.), *Katalog grodzisk Warmii i Mazur. Tom 1*: 19–46, Warszawa: Instytut Archeologii Uniwersytetu Kardynała Stefana Wyszyńskiego w Warszawie i Fundacja Res Publica Multiethnica.  
2017f. Mozgowo, st. 1: znaleziska, [w:] Z. Kobyliński (red.), *Katalog grodzisk Warmii i Mazur 2*: 189–200. Warszawa: Instytut Archeologii Uniwersytetu Kardynała Stefana Wyszyńskiego w Warszawie i Fundacja Res Publica Multiethnica.  
2017g. Iława, st. 33 – Wielka Żuława: znaleziska, [w:] Z. Kobyliński (red.), *Katalog grodzisk Warmii i Mazur. Tom 1*: 324–347, Warszawa: Instytut Archeologii Uniwersytetu Kardynała Stefana Wyszyńskiego w Warszawie i Fundacja Res Publica Multiethnica.  
2017h. Durąg, st. 1: znaleziska, [w:] Z. Kobyliński (red.), *Katalog grodzisk Warmii i Mazur 2*: 272–295. Warszawa: Instytut Archeologii Uniwersytetu Kardynała Stefana Wyszyńskiego w Warszawie i Fundacja Res Publica Multiethnica.
- Kobylińska, U., R. Solecki i J. Wysocki  
2017a. Wieprz, st. 20: chronologia stanowiska, [w:] Z. Kobyliński (red.), *Katalog grodzisk Warmii i Mazur. Tom 2*: 260. Warszawa: Instytut Archeologii Uniwersytetu Kardynała Stefana Wyszyńskiego w Warszawie i Fundacja Res Publica Multiethnica.  
2017b. Tątlawki, st. 2: chronologia stanowiska, [w:] Z. Kobyliński (red.), *Katalog grodzisk Warmii i Mazur 2*: 135–136. Warszawa: Instytut Archeologii Uniwersytetu Kardynała Stefana Wyszyńskiego w Warszawie i Fundacja Res Publica Multiethnica.
- Kobyliński, Z.  
2013. (red.) *Grodziska Warmii i Mazur 1. Stan wiedzy i perspektywy badawcze*. *Archaeologica Hereditas. Prace Instytutu Archeologii Uniwersytetu Kardynała Stefana Wyszyńskiego w Warszawie* 2. Warszawa-Zielona Góra: Wydawnictwo Fundacji Archeologicznej.  
2016a. (red.), *Grodziska Warmii i Mazur 2. Nowe badania i interpretacje*. *Archaeologica Hereditas. Prace Instytutu Archeologii Uniwersytetu Kardynała Stefana Wyszyńskiego w Warszawie* 7. Warszawa: Instytut Archeologii UKSW, Fundacja Res Publica Multiethnica.

- 2016b. Projekt Narodowego Programu Rozwoju Humanistyki Katalog grodzisk Warmii i Mazur. Część I: Pomezania, Pomezania i Warmia: realizacja w latach 2012–2016, [w:] Z. Kobyliński (red.), *Grodziska Warmii i Mazur 2. Nowe badania i interpretacje*: 93–112. Archaeologica Hereditas. Prace Instytutu Archeologii Uniwersytetu Kardynała Stefana Wyszyńskiego w Warszawie 7. Warszawa: Instytut Archeologii UKSW, Fundacja Res Publica Multiethnica.
- 2017a. (red.) *Katalog grodzisk Warmii i Mazur. Tom 1*. Warszawa: Fundacja Res Publica Multiethnica.
- 2017b. (red.) *Katalog grodzisk Warmii i Mazur. Tom 2* (red.). Warszawa: Fundacja Res Publica Multiethnica.
- 2017c. Wprowadzenie, [w:] *Katalog grodzisk Warmii i Mazur. Tom 1*: 5–6. Warszawa: Instytut Archeologii Uniwersytetu Kardynała Stefana Wyszyńskiego w Warszawie i Fundacja Res Publica Multiethnica.
- Kobyliński Z., J. Nitychoruk, K. Rabiega, M. Rutyna, D. Wach, F. Welc, J. Wysocki, K. Zeman-Wiśniewska i M. Żurek
2016. Falsyfikacja domniemyanych pradziejowych i średniowiecznych grodzisk w powiecie iławskim i ostródzkim, [w:] Z. Kobyliński (red.) *Grodziska Warmii i Mazur 2. Nowe badania i interpretacje*: 247–293, Archaeologica Hereditas. Prace Instytutu Archeologii Uniwersytetu Kardynała Stefana Wyszyńskiego w Warszawie 7. Warszawa: Instytut Archeologii UKSW i Fundacja Res Publica Multiethnica.
- Kochanowski, M.
1985. Elementy odzieży i sprzęt gospodarstwa domowego z grodziska w Plemiętach, [w:] A. Nadolski (red.), *Plemięta. Średniowieczny gródek w ziemi chełmińskiej*: 165–183. Warszawa-Poznań-Toruń: Państwowe Wydawnictwo Naukowe.
- Kola, A.
- 1985a. Żelazny osprzęt średniowiecznej wieży mieszkalnej w Plemiętach i jej wyposażenia, [w:] A. Nadolski (red.), *Plemięta. Średniowieczny gródek w ziemi chełmińskiej*: 63–83. Warszawa-Poznań-Toruń: Państwowe Wydawnictwo Naukowe.
- 1985b. Narzędzia do obróbki drewna z grodziska w Plemiętach, [w:] A. Nadolski (red.), *Plemięta. Średniowieczny gródek w ziemi chełmińskiej*: 149–157. Warszawa-Poznań-Toruń: Państwowe Wydawnictwo Naukowe.
1989. Późnośredniowieczna chłodnia z Torunia. *Acta Universitatis Nicolai Copernici* 200 *Archeologia* 16: 103–116.
- Komorowski, J.
2007. Pruska Hława. *Spotkania z Zabytkami* 7: 19–20.
- Kondracki, J.
2002. *Geografia regionalna Polski*. Wydawnictwo Naukowe PWN, Warszawa
2014. *Geografia regionalna Polski*. Warszawa: Wydawnictwo Naukowe PWN.
- Kontny, B.
1999. Znaleźiska toków z obszaru kultury przeworskiej. *Światowit* 1(42)/Fasc. B: 128–137.
2016. Siekierki tulejkowe z kultur bogaczewskiej i sudowskiej. *Wiadomości Archeologiczne* 67: 37–64.
- Koperkiewicz, A.
2019. Civitas Wartberg. Warmińska kapsuła czasu i problemy konserwatorskie. *Warmińsko-Mazurski Biuletyn Konserwatorski* 11: 57–74.
- Kowalczyk, E.
1987. *Systemy obronne wałów podłużnych we wczesnym średniowieczu na ziemiach polskich*. Wrocław: Zakład Narodowy imienia Ossolińskich. Wydawnictwo Polskiej Akademii Nauk.
2002. Wały podłużne na mapie granicy mazowiecko-pruskiej Samuela Suchodolskiego. *Światowit* 4 (45)/Fasc. B: 159–164.
2003. *Dzieje granicy mazowiecko-krzyżackiej (Między Drwęcą a Pisz)*. Warszawa: DIG.
- Kruppé, J.
1981. *Garncarstwo późnośredniowieczne w Polsce*. Wrocław-Warszawa-Kraków-Gdańsk-Łódź: Zakład Narodowy im. Ossolińskich. Wydawnictwo Polskiej Akademii Nauk.
- Kubicki, R.
2012. *Młynarstwo w państwie Zakonu Krzyżackiego w Prusach w XIII–XV wieku (do 1454 r.)*, Gdańsk: Wydawnictwo Uniwersytetu Gdańskiego.
2015. Wykaz czynszowy komturstwa tucholskiego z połowy XV w. *Studia Historica Gedanensia* 6: 281–297.
- Kulakov, W. I.
1999. Ирзеканинис. *Stratum Plus* 1999/5: 211–273.
2018. Prussische Tierdarstellungen im Frühmittelalter, [w:] S. Wadyl, M. Karczewski i M. Hoffmann (red.), *Materiały do archeologii Warmii i Mazur 2*: 99–108. Warszawa-Białystok-Olsztyn: Instytut Archeologii Uniwersytetu Warszawskiego, Wydział Historyczno-Socjologiczny Uniwersytetu w Białymstoku i Instytut Historii i Stosunków Międzynarodowych Uniwersytetu Warmińsko-Mazurskiego w Olsztynie.
- Kulesz, A., S. Nowak i K. Jarzęcki
2018. Relikty obuwia, [w:] M. Grupa, K. Jarzęcki i W. Nowosad (red.), *Historia kościoła św. Oswalda w Płonkowie – Tom II*, 145–153. Płonkovo: Parafia Rzymskokatolicka p.w. Św. Maksymiliana Marii Kolbego i Św. Benedykta, Jana, Mateusza, Izaaka i Krystyna, Pierwszych Męczenników Polskich.

- Kurpik, W.  
1982. Uwagi o niektórych elementach oprawy i ich roli w ochronie książki. *Ochrona Zabytków* 5/3–4 (138–139): 208–214.
- Kurpiewski, A.  
2015. A Wielbark culture barrow in Wojsze near Ostrołęka in comparison with other features of that type in right-bank Mazovia and the Podlasie region. *Sprawozdania Archeologiczne* 67: 259–276.
- Liwoch, R.  
2013. Szkieletowy grób kamienny z Naczy na Białorusi. *Materiały Archeologiczne* 39: 141–147
- Leyding, G.  
1973a. Nazwy fizjograficzne, [w:] H. Jaworska i M. Lossman (red.), *Morąg. Z dziejów miasta i powiatu*, 26–38. Olsztyn: Pojezierze.  
1973b. Z dziejów powiatu, [w:] H. Jaworska i M. Lossman (red.), *Morąg. Z dziejów miasta i powiatu*, 41–95. Olsztyn: Pojezierze.  
1987. Nazwy fizjograficzne, [w:] A. Wakar (red.), *Bartoszyce. Z dziejów miasta i okolic*, 22–29. Olsztyn: Wydawnictwo Pojezierze.
- Łapo, J. M.  
1998. Budownictwo obronne na ziemiach pruskich w pradziejach i we wczesnym średniowieczu. *Komunikaty Mazursko-Warmińskie* 2: 199–205.  
2009. Wokół szwedzkiego szańca. Echa Wojen Szwedzkich w ludowych podaniach historycznych i mikrotoponimii na obszarze dawnych ziem pruskich. *Pruthenia* 4: 241–286.
- Łukomiak, K.  
2016. Zamykanie pomieszczeń w późnośredniowiecznych siedzibach mieszkalno-obronnych na podstawie źródeł archeologicznych, [w:] K. Marinow, K. Szadkowski, K. Węgrzyńska (red.), *Varia Mediaevalia. Studia nad średniowieczem w 1050. Rocznice Chrztu Polski*: 141–154. Łódź: Wydawnictwo Uniwersytetu Łódzkiego. DOI: 10.18778/8088-325-3.14
- Madyda-Legutko, R.  
1983. Próba rekonstrukcji pasów z metalowymi częściami na obszarze środkowoeuropejskiego Barbaricum w okresie wpływów rzymskich i we wczesnej fazie okresu wędrówek ludów. *Przegląd Archeologiczny* 31: 91–133.
- Malinowski, T.  
2000. O roli krzemienia u niektórych społeczności epok metali. *Przegląd Archeologiczny* 48: 127–139.
- Marciniak-Kajzer, A.  
2018. Gródki stożkowe czy zamki typu motte. *Archaeologia Historica Polona* 26: 59–70.
- Marcinkowski, M.  
2013. Cechy obce i lokalne w średniowiecznej i nowożytniej ceramice elbląskiej. Zarys problematyki na podstawie wybranych przykładów. *Archaeologia Historica Polona* 21: 239–255. DOI: 10.12775/AHP.2013.011
- Michalik, P.  
2007. *Późnośredniowieczne i wczesnonowożytnie noże z zamku w Pucku*. Światowit Supplement Series P: Prehistory and Middle Ages 15, Warszawa: Instytut Archeologii Uniwersytetu Warszawskiego.
- Michałowski, A.  
2004. Łyżki gliniane z okresu przedrzymskiego z terenów Europy Środkowej, [w:] H. Machajewski (red.), *Kultura jastorfska na Nizinie Wielkopolsko-Kujawskiej*: 123–160. Poznań: Stowarzyszenie Naukowe Archeologów Polskich Oddział w Poznaniu, Instytut Prahistorii Uniwersytetu im. Adama Mickiewicza w Poznaniu.
- Misiewicz, K. i W. Małkowski  
2013. Badania nieinwazyjne na stanowisku 4 w Borecznie, woj. warmińsko-mazurskie w 2012 roku, [w:] Z. Kobyliński (red.) *Grodziska Warmii i Mazur 1. Stan wiedzy i perspektywy badawcze*: 413–421. Archaeologica Hereditas. Prace Instytutu Archeologii Uniwersytetu Kardynała Stefana Wyszyńskiego w Warszawie 2. Warszawa-Zielona Góra: Wydawnictwo Fundacji Archeologicznej.
- Mogielnicka-Urban, M.  
1984. *Warsztat ceramiczny w kulturze łuzycyckiej*. Wrocław: Ossolineum.
- Mroczek, R.  
2007. Późnośredniowieczne zabytki ruchome z badań na dziedzińcu głównym Pałacu pod Blachą. *Kronika Zamkowa* 1–2(53–54): 39–90.
- Nadolski, A. i M. Lewandowski  
1990. Rozdział 3: broń strzelcza, [w:] A. Nadolski (red.), *Uzbrojenie w Polsce średniowiecznej 1350–1450*: 143–153. Łódź: Polska Akademia Nauk.
- Nowakowski, P.  
2003. W sprawie datowania munsztuków z ziem polskich. *Kwartalnik Historii Kultury Materialnej* 51/: 41–48.
- Nowakowski, W.  
1983. *Kultura bogaczewska na Pojezierzu Mazurskim od schyłku późnego okresu przedrzymskiego do starszej fazy późnego okresu wpływów rzymskich. Próba analizy chronologiczno-kulturowej*. Maszynopis.  
2001. Żelazne zapinki kuszowate z podwiniętą nóżką w europejskim Barbaricum. *Wiadomości Archeologiczne* LIV: 129–146.
- Oakeshott, E.  
1998. *The sword in the age of chivalry*. Woodbridge: The Boydell Press.

- Okulicz, J.  
1973. *Pradzieje ziem pruskich od późnego paleolitu do VII w. n.e.* Wrocław-Warszawa-Kraków-Gdańsk: Zakład Narodowy imienia Ossolińskich, Ośrodek Badań Naukowych imienia Wojciecha Kętrzyńskiego w Olsztynie.
- Okulicz, Ł.  
1970. *Kultura kurhanów zachodniobałtyjskich we wczesnej epoce żelaza.* Wrocław: Zakład Narodowy im. Ossolińskich, Wydawnictwo Polskiej Akademii Nauk.
- Oniszczyk, A.  
2013. *Życie odbite w naczyniu. Konsumpcja luksusowa i codzienna w Gdańsku w XVII–XIX wieku na podstawie naczyń ceramicznych z terenu Centrum Dominikańskiego i kwartału Długi Targ–Powroźnicza. Tom I.* Warszawa.
- Ossowski, W.  
2010. *Przemiany w skutnictwie rzeczonym w Polsce. Studium archeologiczne.* Gdańsk: Centralne Muzeum Morskie w Gdańsku.
- Pazda, S.  
1995. Osada wczesnośredniowieczna na stanowisku nr 8 w Radłowicach gm. Domaniów, woj. wrocławskie. *Acta Universitatis Wratislaviensis, Studia Archeologiczne* 26: 209–245.
- Petelski, K. i A. Gondek  
2003. *Objaśnienia do Szczegółowej Mapy Geologicznej Polski. 1:50.000. Arkusz Dobry (96).* Warszawa: Państwowy Instytut Geologiczny.
- Petraszko, M. i A. Wakar  
1987a. Prusowie, [w:] A. Wakar (red.), *Bartoszyce. Z dziejów miasta i okolic*, 30–44. Olsztyn: Wydawnictwo Pojezierze.  
1987b. Z dziejów wsi, [w:] A. Wakar (red.), *Bartoszyce. Z dziejów miasta i okolic*, 243–353. Olsztyn: Wydawnictwo Pojezierze.
- Pikies, R.  
2014. *Objaśnienia do Szczegółowej Mapy Geologicznej Polski. 1:50.000. Arkusz Ostróda (176).* Warszawa: Państwowy Instytut Geologiczny.
- Pospieszny, Ł. i M. Jakubczak  
2019. Datowanie bezwzględne cmentarzyska w Kosyniu, [w:] J. Sobieraj (red.), *Początki epoki brązu na Warmii i Mazurach w świetle analiz specjalistycznych*: 133–142. Olsztyn: Muzeum Warmii i Mazur.
- Purowski, T.  
2008. Wyniki badań wykopaliskowych osady obronnej w Tarławkach, pow. węgorzewski. *Wiadomości Archeologiczne* LX: 335–360.
- Puziuk, J. i A. Tyniec  
2013. Żelazny topór z ul. Miodowej w Krakowie-Kazimierzu. *Materiały Archeologiczne* 39: 155–158.
- Půlpánová-Reszczyńska, A.  
2016. New materials from the Migration Period discovered in Zamiechów, site no. 1 in South-Eastern Poland. *Acta Archaeologica Carpathica* 51: 145–167.
- Rabiega, K., F. Welc, R. Solecki i B. Nowacki  
2021. Wyniki badań na stanowisku Wysoka Wieś, stan. 8, pow. ostródzki, [w:] R. Solecki (red.), *Interdyscyplinarne badania wielofazowych osiedli obronnych z Pojezierza Iławskiego i Garbu Lubawskiego*: 71–90. *Archaeologica Hereditas. Prace Instytutu Archeologii Uniwersytetu Kardynała Stefana Wyszyńskiego w Warszawie* 18. Warszawa: Wydawnictwo Naukowe Uniwersytetu Kardynała Stefana Wyszyńskiego w Warszawie.
- Rabiega, K., F. Welc, R. Solecki, B. Nowacki i J. Wysocki  
2021. Wyniki badań na stanowisku Radomno, stan. 1, pow. nowomiejski, [w:] R. Solecki (red.), *Interdyscyplinarne badania wielofazowych osiedli obronnych z Pojezierza Iławskiego i Garbu Lubawskiego*: 43–70. *Archaeologica Hereditas. Prace Instytutu Archeologii Uniwersytetu Kardynała Stefana Wyszyńskiego w Warszawie* 18. Warszawa: Wydawnictwo Naukowe Uniwersytetu Kardynała Stefana Wyszyńskiego w Warszawie.
- Radkowski, J. i J. Wysocki  
2016. Wstęp do problematyki gródków stożkowatych z terenu średniowiecznego państwa zakonu krzyżackiego, znajdujących się na obszarze województwa warmińsko-mazurskiego, [w:] Z. Kobyliński (red.), *Grodziska Warmii i Mazur 2. Nowe badania i interpretacje*: 295–385. *Archaeologica Hereditas. Prace Instytutu Archeologii Uniwersytetu Kardynała Stefana Wyszyńskiego w Warszawie* 7. Warszawa: Instytut Archeologii UKSW, Fundacja Res Publica Multiethnica.
- Rulewicz, M.  
1984. Tymczasowe wyniki badań archeologicznych na podzamczu w Szczecinie, prowadzonych w latach 1975–1978. *Sprawozdania Archeologiczne* 36: 151–165.
- Rutyna, M.  
2017. Strużyna, st. 21: znaleziska, [w:] Z. Kobyliński (red.), *Katalog grodzisk Warmii i Mazur 2*: 79–88. Warszawa: Instytut Archeologii Uniwersytetu Kardynała Stefana Wyszyńskiego w Warszawie i Fundacja Res Publica Multiethnica.
- Rutyna, M. i J. Wysocki  
2017. Iława, st. 33: badania archeologiczne, [w:] Z. Kobyliński (red.), *Katalog grodzisk Warmii i Mazur 1*: 315–324. Warszawa: Instytut Archeologii Uniwersytetu Kardynała Stefana Wyszyńskiego w Warszawie i Fundacja Res Publica Multiethnica.

- Sachenbacher, P.  
1993. Völkerwanderungszeitliche Gräber bei Mühlhausen/Thüringen. Zu einigen ausgewählten Problemen des Grabbrauchs und der Grabberaubung anhand neuer Gräber von Ammern, Ldkr. Mühlhausen. *Alt-Thüringen* 27: 153–198.
- Schiffer, M.B.  
1986. Radiocarbon Dating and the „Old Wood” Problem: The Case of the Hohokam Chronology. *Journal of Archaeological Science* 13: 13–30.
- Shiroukhov, R.  
2015. Contacts between Prussians and Curo-nians in the 11th-early 13th centuries, according to the archaeological data, [w:] S. Wadył, M. Karczewski i M. Hoffmann (red.), *Materiały do archeologii Warmii i Mazur 1*: 255–273. Warszawa-Białystok: Instytut Archeologii Uniwersytetu Warszawskiego i Instytut Historii i Nauk Politycznych Uniwersytetu w Białymstoku.
- Siczek, Ł.  
2016. Gwoździe jako zabytek archeologiczny. Materiały z badań zamku Chojnik. *Śląskie Sprawozdania Archeologiczne* 58: 165–179.  
DOI: 10.17427/SSA16009
- Skrobot, W.  
2015. Antropologia przestrzeni, [w:], D. Gałązka, D. Skrobot i A. Szarzyńska (red.), *Wzgórza Dylewskie. Geologia, krajobraz, antropologia przestrzeni.* : 109–192. Olsztyn: Wydawnictwo Mantis.
- Solecki, R.  
2017. „Sprawozdanie z archeologicznych badań wykopaliskowych przeprowadzonych w 2017 roku na obszarze leśnym w granicach Leśnictwa Śródziejezerze (nr wydzielenia leśnego 189 a-00) w granicach administracyjnych wsi Winiec gm. Miłomłyn (działka ewidencyjna nr 3189)”. Raport w archiwum WUOZ w Olsztynie, Delegatura w Elblągu.
2021. (red.) *Interdyscyplinarne badania wielofazowych osiedli obronnych z Pojezierza Hławskiego i Garbu Lubawskiego*. Archaeologica Hereditas. Prace Instytutu Archeologii Uniwersytetu Kardynała Stefana Wyszyńskiego w Warszawie 18. Warszawa: Wydawnictwo Naukowe Uniwersytetu Kardynała Stefana Wyszyńskiego w Warszawie.
- Solecki, R., F. Welc i B. Nowacki  
2019. Wyniki badań archeologicznych osiedla obronnego z wczesnej epoki żelaza w Wysokiej Wsi, powiat ostródzki, stanowisko 7. *Wiadomości Archeologiczne* LXX: 196–202.  
DOI: 10.36154/wa.70.2019.10
2021. Wyniki badań na stanowisku Wysoka Wieś, stan. 7, pow. ostródzki, [w:] R. Solecki (red.), *Interdyscyplinarne badania wielofazowych osiedli obronnych z Pojezierza Hławskiego i Garbu Lubawskiego*: 91–105. Archaeologica Hereditas. Prace Instytutu Archeologii Uniwersytetu Kardynała Stefana Wyszyńskiego w Warszawie 18. Warszawa: Wydawnictwo Naukowe Uniwersytetu Kardynała Stefana Wyszyńskiego w Warszawie.
- Solecki, R. i J. Wysocki  
2017a. Tątlawki, st. 2: położenie grodziska i jego forma, [w:] Z. Kobyliński (red.), *Katalog grodzisk Warmii i Mazur 2*: 111. Warszawa: Instytut Archeologii Uniwersytetu Kardynała Stefana Wyszyńskiego w Warszawie i Fundacja Res Publica Multiethnica.
- 2017b. Wieprz, st. 20: położenie grodziska i jego forma, [w:] Z. Kobyliński (red.), *Katalog grodzisk Warmii i Mazur 2*: 243–244. Warszawa: Instytut Archeologii Uniwersytetu Kardynała Stefana Wyszyńskiego w Warszawie i Fundacja Res Publica Multiethnica.
- Solon, J., J. Borzyszkowski, M. Bidłasik, A. Richling, K. Badora, J. Balon, T. Brzezińska-Wójcik, Ł. Chabudziński, R. Dobrowolski, I. Grzegorzczak, M. Jodłowski, M. Kistowski, R. Kot, P. Krąż, J. Lechnio, A. Macias, A. Majchrowska, E. Malinowska, P. Migoń, U. Myga-Piątek, J. Nita, E. Papińska, J. Rodzik, M. Strzyż, S. Terpiłowski i W. Ziaja  
2018. Physico-geographical mesoregions of Poland: Verification and adjustment of boundaries on the basis of contemporary spatial data. *Geographia Polonica* 91/2: 143–170.  
DOI: 10.7163/GPol.0115
- Sowiński, T.  
2014. *Przewodnik. Śladami Herkusa Monte. Śladami tajemnic poligonu Stablack. Ścieżki dydaktyczno-historyczne w gminie Górowo Hławskie*. Górowo Hławskie: Wydawnictwo Regionalista.
- Strunk, H.  
1931. Flurnamen und Vorgeschichte. *Altpreussische Forschungen* 8: 1–45.
- Szałamacha, B. i B. Trzmiel  
2006. *Objaśnienia do szczegółowej mapy geologicznej Polski. 1:50.000. Arkusz Morąg (135)*. Warszawa: Państwowy Instytut Geologiczny.
- Szczepański, S.  
2009. Płyta grobowa Johannesesa von Schönaich z kościoła Podwyższenia Krzyża Św. w Borecznie (rozważania nad „Skamieniałym Rycerzem” i rodem von Schönaich). *Studia Angerburgica* 15: 78–91.

2013. „Wykopaliska” w archiwach – archeologia archiwalna na przykładzie wybranych stanowisk Pojezierza Iławskiego, [w:] Z. Kobyliński (red.), *Grodziska Warmii i Mazur 1. Stan wiedzy i perspektywy badawcze*: 233–252, *Archaeologica Hereditas*. Prace Instytutu Archeologii Uniwersytetu Kardynała Stefana Wyszyńskiego w Warszawie 2. Warszawa-Zielona Góra: Wydawnictwo Fundacji Archeologicznej.
2016. *Pomezania pruska. Dzieje osadnictwa w XIII–XV wieku*. Olsztyn: Ośrodek Badań Naukowych im. W. Kętrzyńskiego.
- Szymański, P.  
2013. *Z badań nad chronologią i zróżnicowaniem kulturowym społeczności Mazur w późnej starożytności i u progu wczesnego średniowiecza*. Światowit Supplement Series B: Barbaricum 9. Warszawa: Instytut Archeologii Uniwersytetu Warszawskiego.
- Świętosławski, W.  
2008. Późnośredniowieczne militaria z reliktyw wieży w Jemiołkowie koło Olsztynka. *Acta Militaria Mediaevalia* 4: 189–198.
- Thielen, P. G.  
1958. *Das grosse Zinsbuch des Deutschen Ritterordens (1414–1438)*. Marburg: N.G. Elwert Verlag.
- Trzeciecki, M., M. Auch i K. Stańczuk  
2020. *Grodzisko Piotrówka w Radomiu w świetle badań archeologicznych 2010–2013. Część I: stratygrafia i chronologia*. Warszawa: Wydawnictwo Instytutu Archeologii i Etnologii Polskiej Akademii Nauk, Fundacja Przyjaciół Instytutu Archeologii i Etnologii Polskiej Akademii Nauk.
- Wadył, S.  
2017a. Sprawozdanie z badań wykopaliskowych na grodzisku zwanym „Okragła Góra” w Pasymiu, pow. Szczytno, stan. 1 w roku 2017. *Komunikaty Mazursko-Warmińskie* 4(298): 717–724.  
2017b. Grodzisko w Porębku, pow. Kętrzyn, stan. 3. Wstępne wyniki badań wykopaliskowych. *Komunikaty Mazursko-Warmińskie* 4(298): 725–732.  
2019. Sprawozdanie z badań wykopaliskowych na grodzisku zwanym „Okragła Góra” w Pasymiu, pow. Szczytno, stan. 1 w roku 2018. *Komunikaty Mazursko-Warmińskie* 1(303): 153–161.  
2020. Wallewona finally found? Stronghold in Porębek in the latest excavations, [w:] A. Dobrosielska, A. Pluskowski i S. Szczepański (red.), *Homini, qui in honore fuit. Księga pamiątkowa poświęcona śp. Profesorowi Grzegorzowi Białuńskiemu*: 165–192. Olsztyn: Oficyna Wydawnicza Pruthenia.
- Wadył, S. i J. Łapo  
2018. Wyniki badań sondażowych na grodzisku w Perłach, gm. Węgorzewo, stan. 1 (AZP 13-72), [w:] S. Wadył, M. Karczewski i M. Hoffmann (red.), *Materiały do archeologii Warmii i Mazur. Tom 2*: 377–385. Warszawa-Białystok-Olsztyn: Instytut Archeologii Uniwersytetu Warszawskiego, Wydział Historyczno-Socjologiczny Uniwersytetu w Białymstoku, Instytut Historii i Stosunków Międzynarodowych Uniwersytetu Warmińsko-Mazurskiego w Olsztynie.
- Wadył, S. i K. Martyka  
2019. Nowy element układanki. Wczesnośredniowieczne grodzisko w Bornitach koło Pieniężna. *Slavia Antiqua* 60: 75–93. DOI: 10.14746/sa.2019.60.4
- Wadył, S., K. Martyka i D. Malarczyk  
2018. Wczesnoabbasydzkie dirhamy z nowo odkrytego grodziska w Bornitach koło Pieniężna. *Wiadomości Numizmatyczne* 62/1–2(205–206): 129–143. DOI: 10.24425/wn.2018.125040
- Waluś, A.  
1992a. Zabytki metalowe kultury lateńskiej z Rembielina, woj. ostrołęckie, [w:] J. Okulicz-Kozaryn i W. Nowakowski (red.), *Studia z archeologii ludów barbarzyńskich z wybrzeży Bałtyku i Dorzecza Wisły*: 89–101. Barbaricum 2. Warszawa: Wydawnictwo i drukarnia Tokawi.  
1992b. Cmentarzysko kurhanowe w Piórkowie, woj. elbląskie, w świetle prac wykopaliskowych przeprowadzonych w latach 1984–1987. *Światowit Supplement Series B: Barbaricum* 2: 39–52.
2014. Zabytki metalowe kultury kurhanów zachodniobałtyjskich wczesnej epoki żelaza. *Światowit Supplement Series B: Barbaricum* 10: 9–197.
- Ward-Perkins, J.B.  
1993. *London Museum Medieval Catalogue 1940*. Londyn: Museum of London.
- Wasilewska, J.  
2016. Szkaplerz – ikonografia przedstawień. *Archiwa, Biblioteki i Muzea Kościelne* 105: 329–343.
- Welc, F.  
2020. „Rozpoznanie za pomocą georadaru (GPR) i metody magnetycznej stanowisk: Augamy, Woryny, Leśnictwo Orsy (Góra Zamkowa) oraz Wiewiórki”. Sprawozdanie w archiwum Instytutu Archeologii UKSW w Warszawie.
- Welc, F., J. Nitychoruk, R. Solecki, K. Rabiega i J. Wysocki  
2018. Results of integrated geoarchaeological prospection of unique iron age hillfort located on Radomno Lake island in north-eastern Poland. *Studia Quaternaria* 35/1: 55–71.



- DOI: 10.2478/squa-2018-0004
- Wołągiewicz, R.  
1993. *Ceramika kultury wielbarskiej między Bałtykiem a Morzem Czarnym*. Szczecin: Muzeum Narodowe.
- Wólkowski, W.  
2013. Architektura zamku w Beżławkach, [w:] A. Koperkiewicz (red.), *Beżławki: ocalić od zniszczenia : wyniki prac interdyscyplinarnych prowadzonych w latach 2008–2011*: 109–118. Gdańskie Studia Archeologiczne. Seria Monografie 2. Gdańsk: Instytut Archeologii i Etnologii Uniwersytetu Gdańskiego.
- Wrześniński, J.  
1989. Cmentarzysko szkieletowe w Dziekanowicach, gm. Łubowo, st. 2. *Studia Lednicke* 1: 103–146.
- Vlierman, K.  
1996. *„...Van Zintelen, van Zintelroeden ende Mosen...’ Een breekmethode als hulpmiddel bij het dateren van scheepswrakken uit de Hanzetijd*. Scheepsarcheologie I, Flavoberecht 386. Lelystad: Nederlands Instituut voor Scheeps- en Onderwater Archeologie.
- Zawadzki, P.  
2020. *Prace archeologiczne na obszarze dawnego Stalagu VIII A; Dz. nr 306/3, obręb Koźlice, AM-1, gm. Zgorzelec, woj. dolnośląskie. 2018-2019. Sprawozdanie*. Fundacja Łużyce wczoraj i dziś.
- Zielonka, B.  
1955. Materiały z osiedla obronnego kultury łużyckiej w miejscowości Kamieniec, pow. Toruń. *Wiadomości Archeologiczne* XXII/2: 158–174.
- Żórawska, A.  
2002. Ponownie „odkryty” grób skrzynkowy z miejscowości Prusy (Jarantowice), powiat wąbrzeski. *Światowit* IV(XLV), Fasc. B: 249–255.
- Żurek, M.  
2013. Boreczno, stanowisko 4 (AZP 24-54), gm. Zalewo, woj. warmińsko-mazurskie. Analiza stratygraficzna, [w:] Z. Kobyliński (red.), *Grodziska Warmii i Mazur 1. Stan wiedzy i perspektywy badawcze*: 385–411. Archaeologica Hereditas. Prace Instytutu Archeologii Uniwersytetu Kardynała Stefana Wyszyńskiego w Warszawie 2. Warszawa-Zielona Góra: Wydawnictwo Fundacji Archeologicznej.
2021. *Boreczno i Bałoszyce. Archeologia dworów wczesnonowożytnych w Górnych Prusach*. Archaeologica Hereditas. Prace Instytutu Archeologii Uniwersytetu Kardynała Stefana Wyszyńskiego w Warszawie 19. Warszawa: Wydawnictwo Naukowe Uniwersytetu Kardynała Stefana Wyszyńskiego w Warszawie.