

A detailed historical map of the Warmia and Mazuria region, showing various towns, rivers, and geographical features. The map is rendered in a sepia tone with white text overlaid. The title 'Katalog grodzisk Warmii i Mazur' is prominently displayed in the upper left, with the editor's name 'pod redakcją Rafała Soleckiego' below it. The map includes numerous place names such as 'HUNTAW', 'N A', 'Lichtenhagn', 'Fuchspe', 'Vderwangen', 'Feslaw', 'Frisching Au.', 'Almen', 'Trisal. tigg', 'Mulha usn', 'Kruckn', 'Pilsen A', 'Lampas. ken', 'Dessen', 'P. Eylaw', 'Rode', 'Arnstein', 'Wildenhof', 'Beisleiten', 'Galeien', 'Elme Au.', 'Borcke', 'Eichholtz', 'Buchholtz', 'Lanzberg', 'Eichorn', 'Rodenaw', 'Plautten', 'Hanschagn', 'Schwolmen', 'Melsack R', 'Lichtenaw', 'g. Glanden', 'Romerswolt', 'Heynerkaw', 'Frawend.', 'Runaw', 'Kackenhaus', 'Min gene', 'Peter swalt', 'Heilsberg', 'Open', 'Schmaleien', 'Plancken', 'Arnsdorf', and 'Schulden'.

# Katalog grodzisk Warmii i Mazur

pod redakcją  
Rafała Soleckiego

Tom 3

# Katalog grodzisk Warmii i Mazur

Tom 3

Instytut Archeologii  
Uniwersytetu Kardynała Stefana Wyszyńskiego w Warszawie

# Katalog grodzisk Warmii i Mazur

pod redakcją Rafała Soleckiego

Tom 3

Autorzy  
Anna Lejzerowicz, Bartosz Nowacki, Kamil Rabięga,  
Daniel Skoczylas, Rafał Solecki, Dariusz Wach,  
Fabian Welc, Katarzyna Zdeb, Magdalena Żurek

Warszawa 2022

# Katalog grodzisk Warmii i Mazur. Część 2. Warmia Wschodnia i Natangia Tom 3

Publikacja recenzowana do druku przez  
dr. Arkadiusza Koperkiewicza  
i dr. Marka Jagodzińskiego

Redakcja: Rafał Solecki  
Projekt książki: Bartłomiej Gruszka  
Skład: Rafał Solecki  
Korekty: Bartosz Nowacki  
Projekt okładki: Rafał Solecki

© Copyright by Wydawnictwo Uniwersytetu Kardynała Stefana Wyszyńskiego,  
Warszawa 2022

**ISBN 978-83-8281-287-9** (wersja drukowana)  
**ISBN 978-83-8281-199-5** (wersja elektroniczna)

Publikacja naukowa finansowana w ramach programu  
Ministra Nauki i Szkolnictwa Wyższego pod nazwą  
„Narodowy Program Rozwoju Humanistyki” w latach 2018–2023,  
nr projektu 11H 18 0117 86, kwota finansowania 1 346 853 zł



**NARODOWY PROGRAM  
ROZWOJU HUMANISTYKI**

Wydawnictwo:  
Wydawnictwo Naukowe  
Uniwersytetu Kardynała Stefana Wyszyńskiego w Warszawie  
ul. Dewajtis 5, domek nr 2  
01-815 Warszawa  
+48 22 561 89 23 (wew. 323)  
wydawnictwo@uksw.edu.pl

## SPIS TREŚCI

Wprowadzenie.....	7
<b>GMINA OSTRÓDA</b>	
Ornowo, st. 3.....	9
Wysoka Wieś, st. 7.....	47
Wysoka Wieś, st. 8.....	55
Wysoka Wieś, st. 9.....	65
<b>GMINA MIŁOMŁYN</b>	
Winiec, st. 2.....	99
<b>GMINA MORĄG</b>	
Słonecznik, st. 1.....	133
Wenecja, st. 2.....	145
<b>GMINA ZALEWO</b>	
Boreczno, st. 4.....	185
Boreczno, st. 8.....	191
<b>GMINA WILCZĘTA</b>	
Gładysze, st. 1.....	215
Gładysze, st. 3.....	245
<b>GMINA GÓROWO ŁAWECKIE</b>	
Piasty Wielkie, st. 3.....	259
Wiewiórki, st. 1.....	273
Augamy, st. 1.....	291
Wokiele, st. 1.....	339
Woryny, st. 1.....	363
<b>WERYFIKACJE NEGATYWNE</b>	
Nowa Wieś Ławecka, st. 1, gm. Górowo Ławeckie.....	389
Zielenica, st. 15, gm. Górowo Ławeckie.....	397
Piaseczno, st. 1, gm. Górowo Ławeckie.....	407
Zamkowa Góra w Leśnictwie Orsy, gm. Górowo Ławeckie.....	415
Wykaz cytowanej literatury.....	426

# Wysoka Wieś, st. 8

Gmina Ostróda

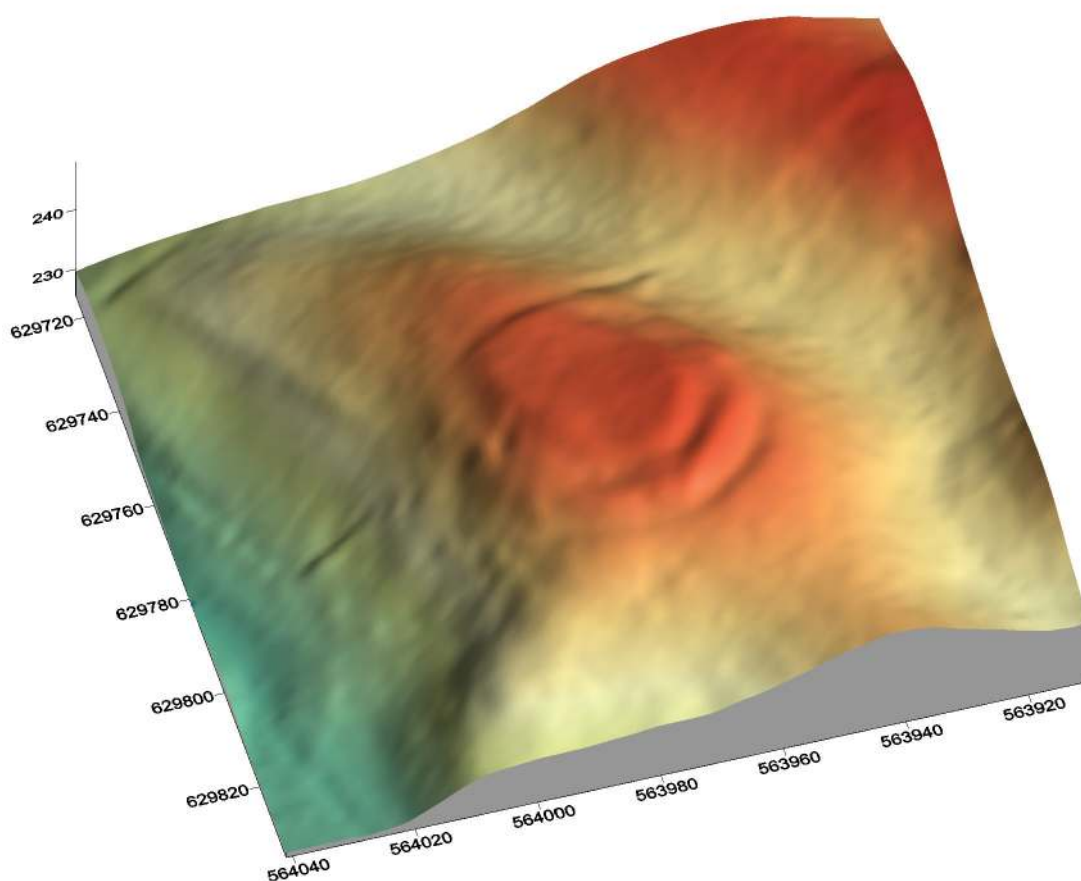
Powiat ostródzki

AZP 29-56/27

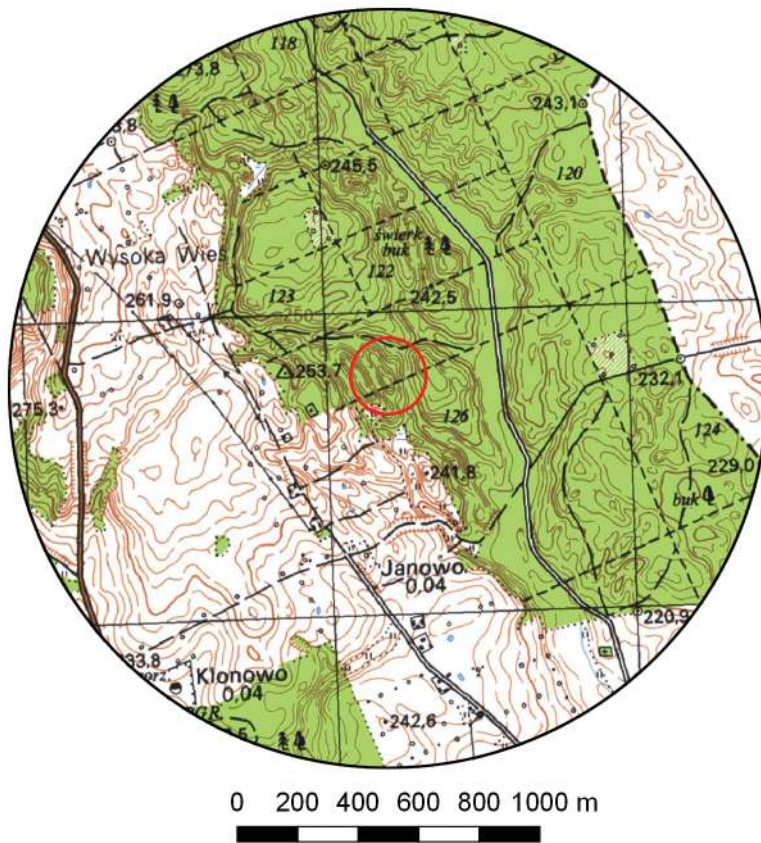
Współrzędne geograficzne:

N 53° 31' 44''

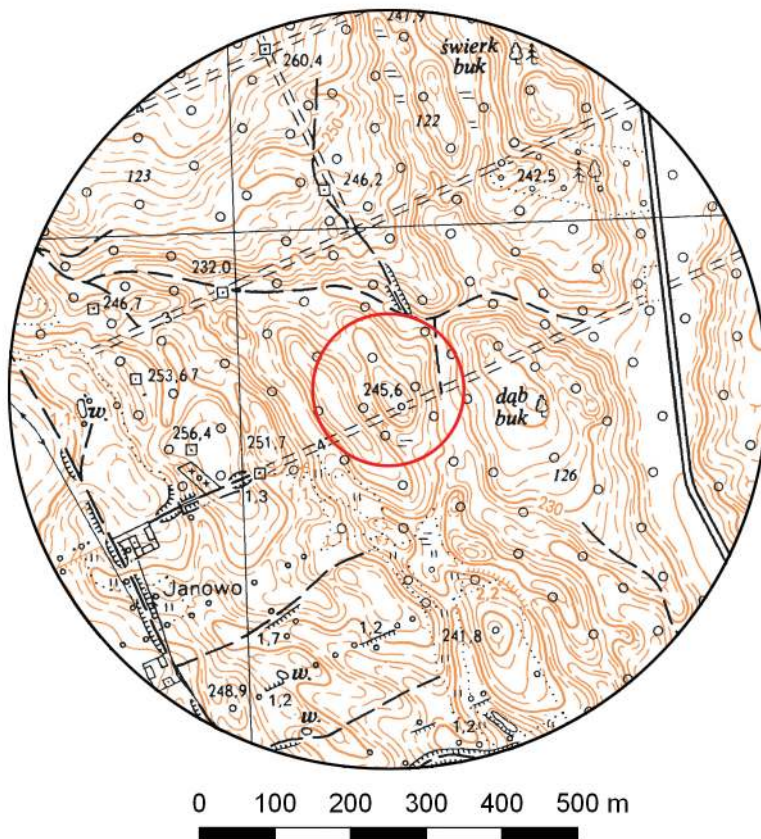
E 19° 57' 55''



**Ryc. 1.** Grodzisko w Wysokiej Wsi, st. 8  
na mapie w skali 1:25 000  
(na podstawie materiałów GUGiK,  
oprac. R. Solecki)



**Ryc. 2.** Grodzisko w Wysokiej Wsi, st. 8  
na mapie w skali 1:10 000  
(na podstawie materiałów GUGiK,  
oprac. R. Solecki)



## POŁOŻENIE GRODZISKA

### I JEGO FORMA

KAMIL RABIEGA, FABIAN WELC,  
RAFAŁ SOLECKI I BARTOSZ NOWACKI

Grodzisko w Wysokiej Wsi (niem. *Kernsdorf*), skatalogowane w ramach AZP pod numerem 29-56/27, nr 8 w miejscowości, położone jest około 3 km na południowy-wschód od centrum wsi. Bliżej znajduje się wieś Janowo (niem. *Johannisberg*), położona 850 m na południe od stanowiska (ryc. 2–3). Do 2018 roku stanowisko nie było zewidencjonowane, ani badane.

W 2018 roku zespół archeologów z Instytutu Archeologii UKSW w Warszawie przeprowadził archeologiczne badania nieinwazyjne i wykopaliskowe stanowiska. Wyniki tych badań zostały zaprezentowane w opublikowanej w 2019 roku w monografii *Interdyscyplinarne badania wielofazowych osiedli obronnych z Pojezierza Iławskiego i Garbu Lubawskiego*<sup>1</sup>.

Stanowisko położone jest w centralnej części Parku Krajobrazowego Wzgórz Dylewskich. Jego powierzchnię porasta las liściasty z dominującymi gatunkami dębu, buku i brzozy. Grodzisko zajmuje szczyt niewielkiego pagórka wydłużonego po osi zbliżonej do północ-południe (ryc. 3). Jego południowa część jest silnie zniszczona przez współ-

czesną gospodarkę leśną. Majdan ma kształt owalny o przekątnych w zakresie 20–34 m i powierzchni około 6,4 ara. Najwyższy punkt zanotowany w jego granicach osiąga poziom około 247,0 m n.p.m. Majdan otoczony jest przez słabo zachowany wał (Wał I). Po jego zewnętrznej stronie, szczególnie po stronie północnej, widoczne są kolejno: Fosa I, Wał II, Fosa II i Wał III. Zachowane długości nasypów wałów wynoszą odpowiednio:

- Wał I – 94 m,
- Wał II – 105 m,
- Wał III – 58 m.

Widoczne w terenie pozostałości umocnień są słabo zachowane. Przykładowo, średnia szerokość Wału I wynosi około 5 m, przy wysokości do 0,4 m.<sup>2</sup>

## ŚRODOWISKO FIZYCZNOGEOGRAFICZNE

ANNA LEJZEROWICZ

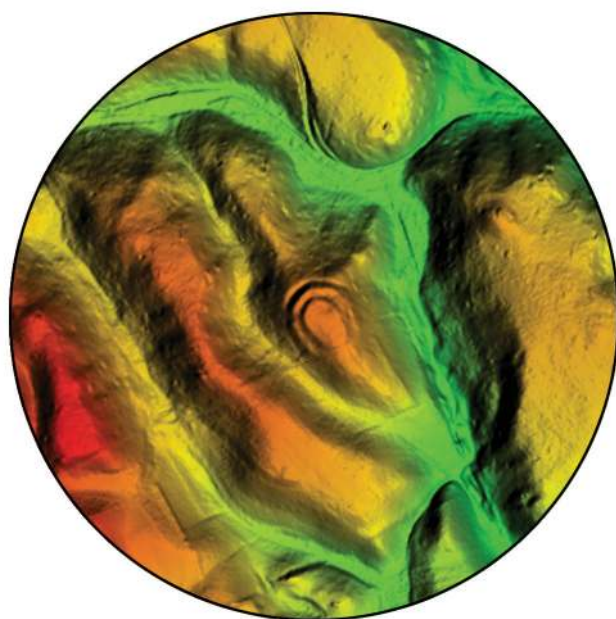
Według podziału fizycznogeograficznego Polski Jerzego Kondrackiego, grodzisko w Wysokiej Wsi, st. 8, znajduje się w mezoregionie Garb Lubawski<sup>3</sup>.

Morfologicznie jest to obszar wysoczyzny polodowcowej, która powstała w czasie recesji lądolodu, w górnym stadium zlodowacenia Wisły. Występują tu także masywne mo-

<sup>2</sup> Rabiega *et al.* 2021: 91–93.

<sup>3</sup> Kondracki 2002: 46, 91–92.

<sup>1</sup> Rabiega *et al.* 2021.



0 100 200 m

(po lewej)

**Ryc. 3.** Grodzisko w Wysokiej Wsi, st. 8 na zobrazowaniu ALS (na podstawie materiałów GUGiK, oprac. R. Solecki)



reny spiętrzone pochodzące z fazy poznańskiej zlodowacenia Wisły. Są one głównym wyznacznikiem zasięgu tej fazy zlodowacenia na tym terenie<sup>4</sup>. Dominują tutaj powierzchnie wysoczyzny morenowej falistej z różnorodnymi formami akumulacyjnymi i zagłębieniami bezodpływowymi (ryc. 4).

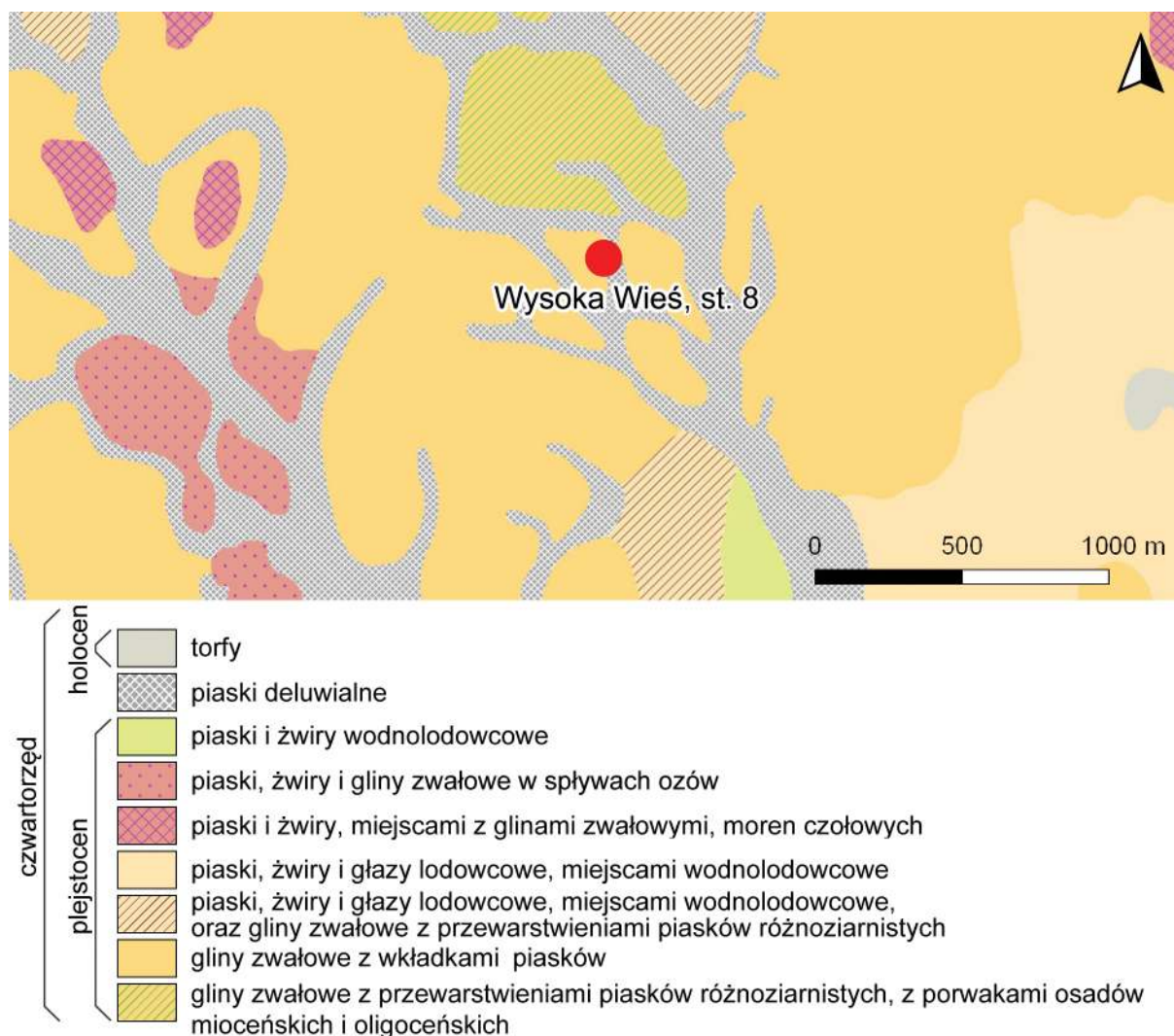
Grodzisko znajduje się na szczycie wyraźnego wyniesienia w terenie (pagórka), rozciągniętego wzdłuż osi północny zachód – południowy wschód i otoczonego stromymi skarpami od strony północno-wschodniej i południowo-zachodniej. Dookoła stanowiska widać wiele podobnych wzniesień, wyraźnie dominujących w krajobrazie. Pomiedzy poszczególnymi pagórkami zaznaczają się obniżenia o podobnym przebiegu, w których gromadzą się osady spływające ze wzniesień. Dokładną morfologię obszaru można zaobserwować na przekroju morfologicznym (ryc. 6), jak rów-

<sup>4</sup> Gałązka 2009: 11.

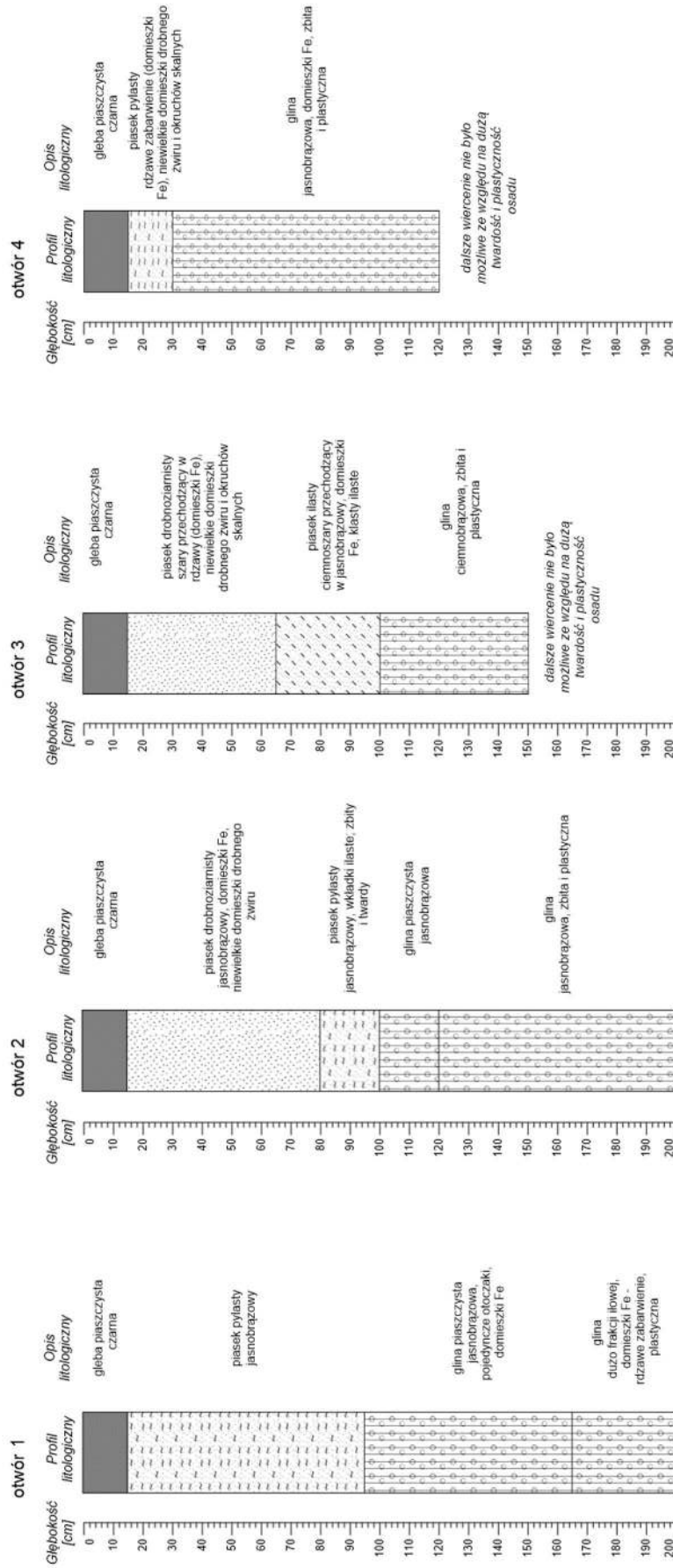
nież na Numerycznym Modelu Terenu (ryc. 3).

Na obszarze stanowiska wykonano 6 wierceń sondą ręczną do maksymalnej głębokości 2 m, w celu rozpoznania budowy geologicznej (ryc. 5). Na podstawie wykonanych wierceń stworzony został schematyczny przekrój geologiczny przez stanowisko (ryc. 6). W wierceniach zaobserwowano występowanie osadów piaszczystych (piaski różnoziarniste, drobnoziarniste, pylaste oraz ilaste), jak również nawiercono gliny zwałowe – gliny piaszczyste charakteryzujące się dużą spoistością i plastycznością, co niejednokrotnie uniemożliwiło głębsze wiercenie. Szczegółowa litologia jest widoczna oraz została opisana na poszczególnych profilach wierceń (ryc. 5).

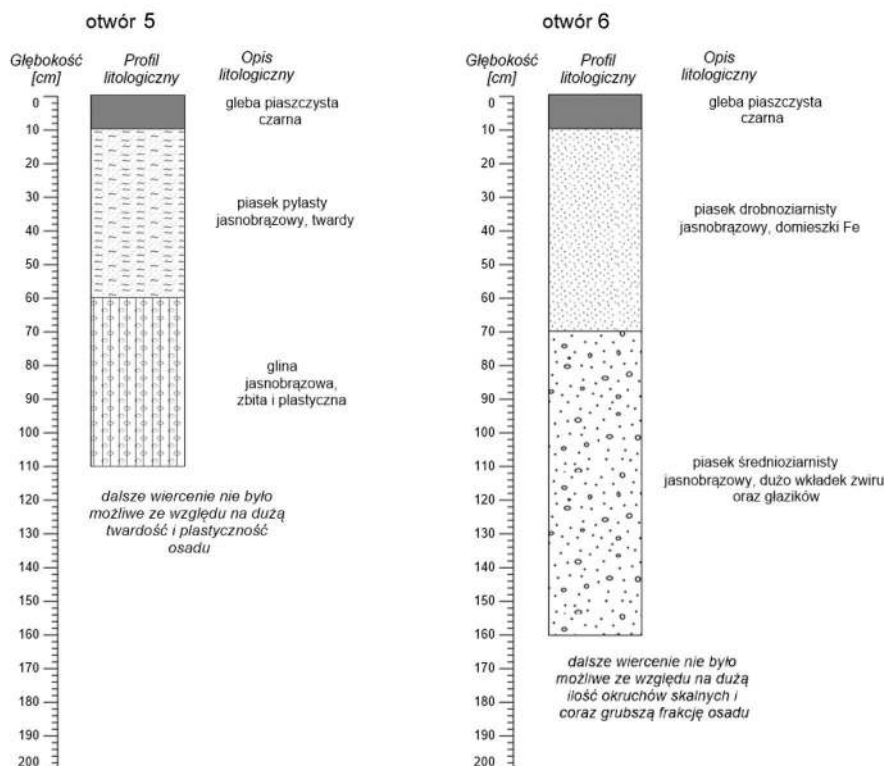
Według *Szczegółowej Mapy Geologicznej Polski* w skali 1:50 000 (arkusz Lubawa) (ryc. 4) na obszarze grodziska w Wysokiej Wsi, st. 8, występują gliny zwałowe z wkładkami



**Ryc. 4.** Wycinek arkusza *Szczegółowej Mapy Geologicznej Polski* z zaznaczonym stanowiskiem w Wysokiej Wsi, st. 8 (źródło: [www.cbdbmapa.pgi.gov.pl/arcgis/services/kartografia/smgp50k/MapServer/WMSServer](http://www.cbdbmapa.pgi.gov.pl/arcgis/services/kartografia/smgp50k/MapServer/WMSServer), oprac. A. Lejzerowicz)



Ryc. 5. Profile litologiczne odwiertów wykonanych na obszarze grodziska w Wysokiej Wsi, st. 8 (oprac. A. Lejzerowicz)



Ryc. 5. Ciąg dalszy

piasków<sup>5</sup>. Wykonane wiercenia potwierdziły obecność osadów polodowcowych, wykształconych w postaci piasków średnioziarnistych (lokalnie z domieszkami drobnych żwirów), drobnoziarnistych, pylastych i ilastych oraz glin zwałowych (polodowcowych). Gliny zawierają związki żelaza, co nadaje im rdzawe zabarwienie. Nawiercone gliny charakteryzują się dużą plastycznością ze względu na wysoką zawartość frakcji ilowej, co utrudniało, lub niejednokrotnie wręcz uniemożliwiało wiercenie. W niektórych warstwach zaobserwowano również okruchy skalne.

### **BADANIA ARCHEOLOGICZNE, ZNALEZISKA ORAZ CHRONOLOGIA GRODZISKA W WYSOKIEJ WSI, ST. 8**

KAMIL RABIEGA, FABIAN WELC,  
RAFAŁ SOLECKI I BARTOSZ NOWACKI

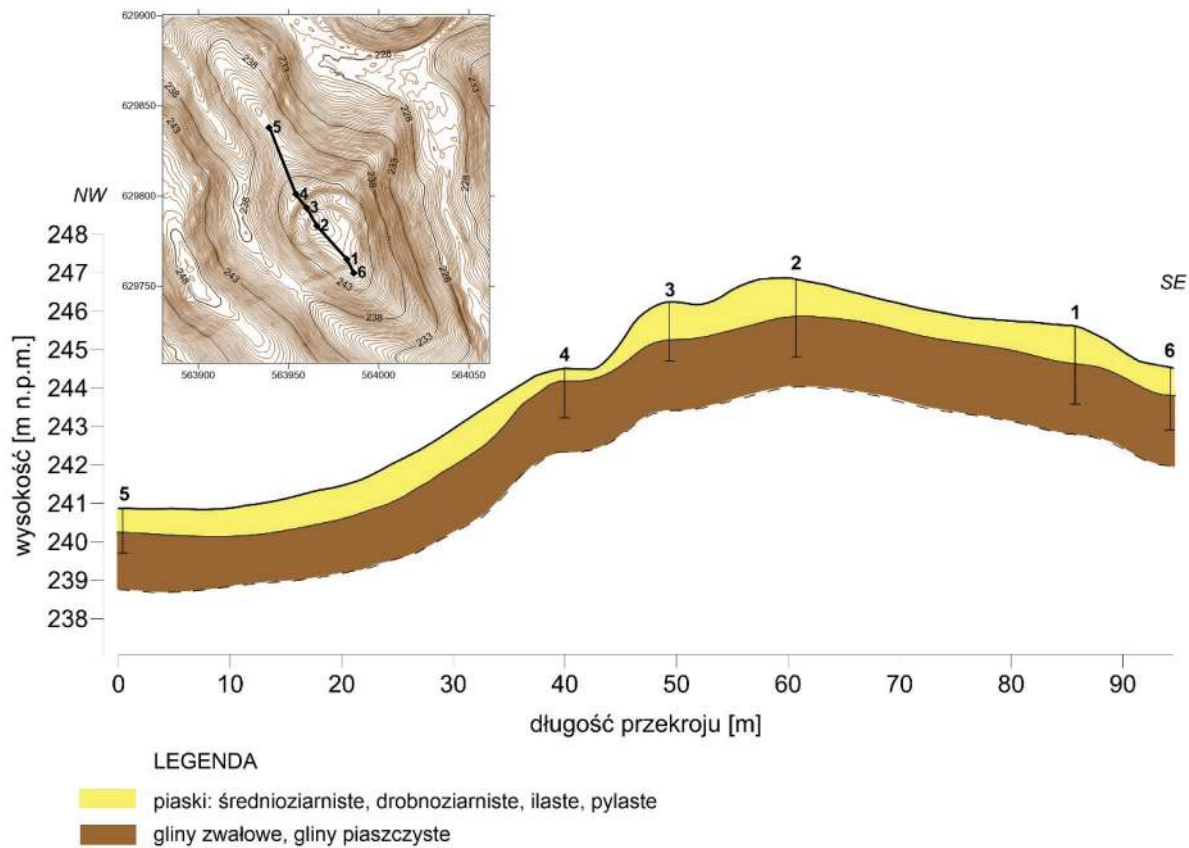
Na obszarze stanowiska przeprowadzono badania nieinwazyjne z wykorzystaniem gradientometru, które wykazały obecność struktur antropogenicznych w obrębie majdanu i umocnień. Na podstawie tych badań wyty-

czono dwa wykopy (ryc. 7 i 8). Wykop 1 (W1), o wymiarach 2×10 m, znajdował się w północnej części stanowiska i przecinał pod kątem prostym Wał I, Fosę I i Wał II. Wykop 2 (W2), o wymiarach 3×6 m, znajdował się południowo-zachodniej części majdanu. W jego granicach znajdowało się zagłębienie przywałowe oraz szereg anomalii magnetycznych, wykrytych w trakcie nieinwazyjnych badań geofizycznych<sup>6</sup>.

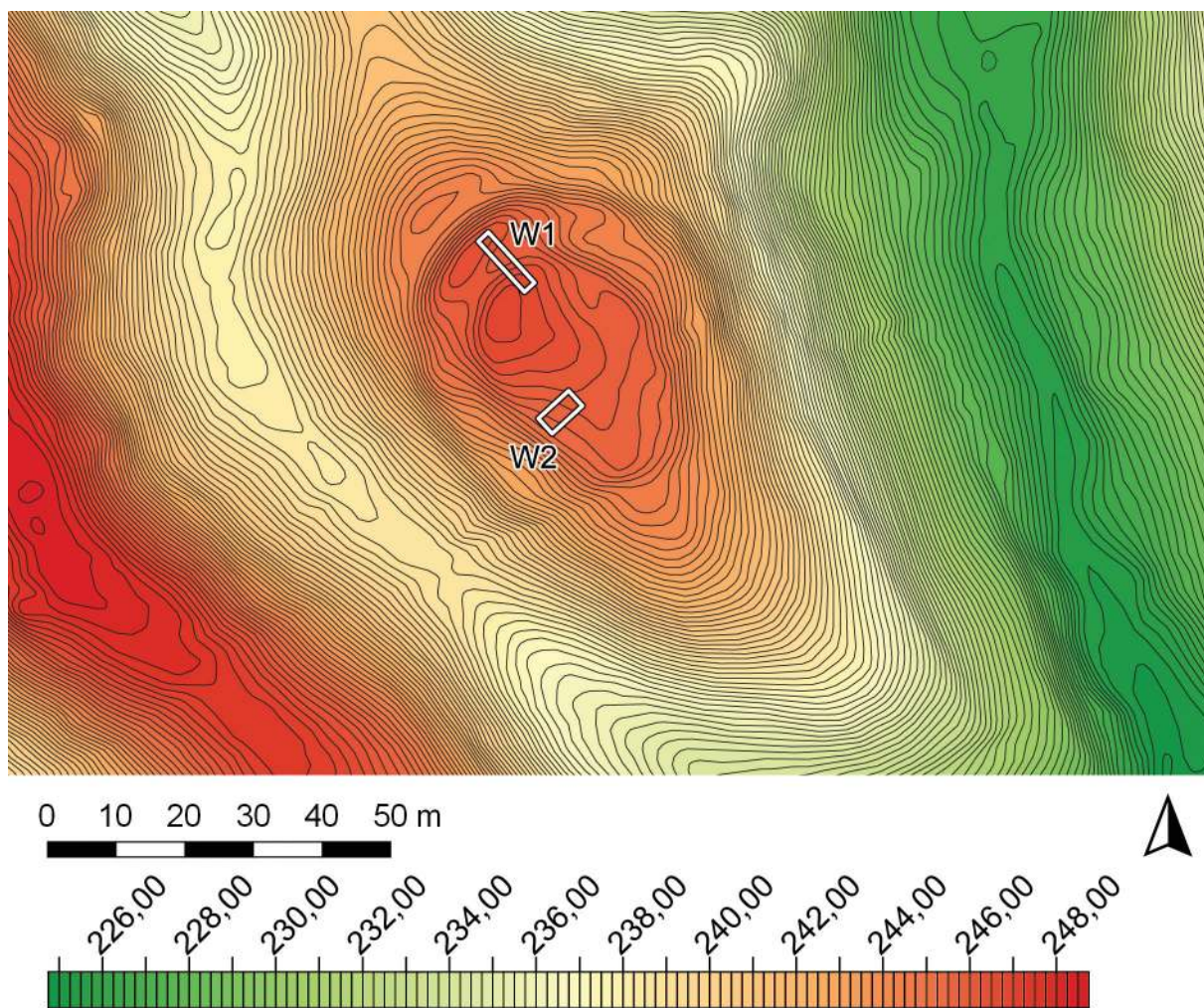
W trakcie omawianych badań wydzielono łącznie 57 jednostek stratygraficznych, które przypisano do trzech faz użytkowych stanowiska. Najstarsza faza (Faza I) związana była z budową umocnień i użytkowaniem osiedla obronnego we wczesnej epoce żelaza. Badania wykazały, że wały miały konstrukcję ziemną z miejscowo występującymi skupiskami kamieni. Zarówno w linii szczytu Wału I, jak i Wału II zanotowano obecność łącznie czterech dołów posłupowych, które to obiekty są prawdopodobnie relikdami palisad wieńczących wały (ryc. 9). Śladami użytkowania obszaru majdanu, wałów i fosy, w tej fazie są liczne obiekty zapewne o funkcji gospodarczej, doły posłupowe i palenisko. Z mię-

<sup>5</sup> Gałązka 2009.

<sup>6</sup> Rabiega *et al.* 2021: 93–96.



Ryc. 6. Schematyczny przekrój geologiczny przez grodzisko w Wysokiej Wsi, st. 8 (oprac. A. Lejzerowicz)



Ryc. 7. Wysoka Wieś, st. 8. Plan grodziska z naniesionymi wykopami archeologicznymi (oprac. R. Solecki)



Ryc. 8. Wysoka Wieś, st. 8. Zdjęcie poglądowe grodziska z widocznym majdanem oraz Wałem I i II (fot. J. Woreta)

szej warstwy kulturowej w obrębie zagłębienia przywałowego pozyskano próby węgla, które oddano do analizy radiowęglowej. Wynik po kalibracji wskazał przedział lat 373–201 p.n.e z prawdopodobieństwem 95,4%. Faza II wyznacza okres po opuszczeniu grodziska we wczesnej epoce żelaza. Z fazą tą powiązano warstwy erozyjne uchwycone w obrębie fosy, zagłębienia przywałowego i na stokach wałów. W czasie tej fazy wytworzyła się również warstwa bielicowa, widoczna poniżej współczesnego humusu, a ponad wczesnożelaznymi warstwami kulturowymi. Najmłodszy okres (Faza I) wiąże się z nowożytnym i współczesnym, gospodarczym wykorzystaniem powierzchni dawnego grodziska<sup>7</sup>.

W trakcie omawianych badań pozyskano zbiór 269 fragmentów ceramiki, których stan zachowania był zły, gdyż dłuższy wymiar aż 210 fragmentów miał 4 cm, lub mniej. W jednym przypadku udało się określić prawdopodobny kształt naczynia – jajowate lub beczułkowate. Miało ono ścianki zachylone do wnętrza i średnicę wylewu około 19 cm. Mirosław J. Hoffmann naczynia o takiej formie wiąże z II fazą osadniczą w stworzonej przez siebie klasyfikacji, która obejmuje okres lat 550–120 p.n.e. Na trzech fragmentach zaobserwowano zdobienia powierzchni – w dwóch przypadkach było to zaszczyptywanie krawędzi wylewu, a raz zespół krótkich, przecinających się wzajemnie kresk odcisniętych na po-

<sup>7</sup> Rabiega *et al.* 2021: 96–115.

wierzchni brzuśca. Zaobserwowane podczas analizy ceramiki cechy diagnostyczne, poparte datowaniem radiowęglowym kontekstu z którego pochodzi część zbioru, pozwalają na wiązanie badanego zespołu z ludnością kultury kurhanów zachodniobałtyjskich<sup>8</sup>.

Do zabytków wydzielonych zaliczono fragment żelaznego wędzidła o prawdopodobnie nowożytniej chronologii, fragment żelaznego ogniwa (znaleziony obok wędzidła i być może z nim związany), monetę (1 Pfenning z 1864 roku) łuskę naboju (prawdopodobnie z okresu II wojny światowej) oraz pięć krzemieni, z których jeden można interpretować, jako wiór. Najciekawszymi zabytkami są jednak dwa fragmenty kamieni żarnowych o formie nieckowatej, które odnaleziono w wypełniskach dołów posłupowych, gdzie wtórnie wykorzystano je do stabilizowania pali<sup>9</sup>.

Grodzisko w Wysokiej Wsi, st. 8, pomimo że jest dość dobrze czytelne w terenie, do niedawna nie było znane, a co za tym idzie zewidencjonowane w ramach AZP. Przeprowadzone archeologiczne badania nieinwazyjne i wykopaliskowe potwierdziły, że grodzisko powstało i było użytkowane we wczesnej epoce żelaza. Taką chronologię, oprócz materiału ceramicznego, potwierdzają wyniki badań radiowęglowych, które po kalibracji wskazały przedział lat 373–201 p.n.e z prawdopo-

<sup>8</sup> Rabiega *et al.* 2021: 111–114; Hoffmann 2000: 60–61, 220; Ł. Okulicz 1970: 30.

<sup>9</sup> Rabiega *et al.* 2021: 111–114.



**Ryc. 9.** Wysoka Wieś, st. 8. Zdjęcie poglądowe Wykopu 1 z widocznym dołem postępowym, w którym znajdują się kamienie stabilizujące zdegradowany już pal (fot. K. Rabeiga)

dobieństwem 95,4%. Na intensywność osadnictwa może wskazywać znalezienie na małym obszarze badań, wynoszącym 38 m<sup>2</sup>, relatywnie dużej liczby fragmentów ceramiki i dwóch kamiennych żaren nieckowatych. Po opuszczeniu grodziska we wczesnej epoce żelaza, miejsce to nie było już stale zamieszkiwane i nie pełniło funkcji obronnych. Pojedyncze ślady bytności człowieka, które można datować na okres nowożytny i współczesny, należy wiązać z gospodarczym wykorzystaniem tego obszaru.

Okres, w którym istniało omawiane grodzisko, pokrywa się z chronologią określo-

ną dla grodziska w Wysokiej Wsi, st. 9 (opisane w tym tomie), a najpewniej też grodziska w Wysokiej Wsi, st. 7 (również opisane w tym tomie). Nieduża odległość pomiędzy wymienionymi grodziskami, nieprzekraczająca 3 km, może wskazywać, że tworzyły one jeden większy zespół osadniczy. Dalsze badania powinny pozwolić określić charakter tego osadnictwa, jego zasięg, a także wskazać inne elementy (np. cmentarzyska), które z tym zespołem można wiązać.

## WYKAZ CYTOWANEJ LITERATURY

Achremczyk, S.

2010. *Historia Warmii i Mazur. Tom I: Pradzieje – 1772*. Olsztyn: Ośrodek Badań Naukowych im. Wojciecha Kętrzyńskiego w Olsztynie.

Adamiec, J., P. Czernic i K. Zdeb

2019. Dokumentacja wyników badań geofizycznych – georadarowych (GPR) przeprowadzonych na obszarze trzech stanowisk archeologicznych w ramach projektu NPRH „Katalog grodzisk Warmii i Mazur. Część II. Warmia wschodnia i Natangia” – cz. 2 Gładysze. Raport w archiwum Instytutu Archeologii UKSW w Warszawie.

Antoniewicz, J.

1954. Zagadnienie wczesnożelaznych osiedli obronnych na wschód od dolnej Wisły i w dorzeczu rzeki Pregoty. *Wiadomości Archeologiczne* XX/4: 327–368.

1964. Osiedla obronne okresu wczesnożelaznego w Prusach. *Światowit* 25: 5–211.

Białyński G.

2019. Zarys dziejów osadnictwa na Mazurach. *Echa Przeszłości* 20/1: 335–348.

Biermann, F., Ch. Herrmann i A. Koperkiewicz

2019. Alt-Wartenburg. Gründung und Untergang einer Lokationsstadt in der „Großen Wildnis”, [w:] G. Köster i Ch. Link (red.), *Faszination Stadt: die Urbanisierung Europas im Mittelalter und das Magdeburger Recht*: 274–284. *Magdeburger Museumschriften* 17. Dresden: Sandstein Verlag.

Biskup, M.

1983. Uwagi o problemie osadnictwa i sieci parafialnej w Prusach Krzyżackich w wiekach XIV–XV. *Komunikaty Mazursko-Warmińskie* 2–3: 199–217.

Biskup, M. i G. Labuda

1986. *Dzieje Zakonu Krzyżackiego w Prusach*. Gdańsk: Wydawnictwo Morskie.

Bitner-Wróblewska, A. i A. Piotrowski

1990. Wały podłużne w okolicach Biskupca w woj. olsztyńskim: przyczynek do pochodzenia i chronologii tego typu obiektów na obszarze południowej Warmii. *Komunikaty Mazursko-Warmińskie* 1–4: 133–140.

Bochnak, T., P. Kotowicz i Z. Opielowska

2016. Dwa celtyckie depozyty przedmiotów żelaznych z Pakoszówki, pow. sanocki. *Materiały i Sprawozdania Rzeszowskiego Ośrodka Archeologicznego* 37: 209–246. DOI: 10.15584/misroa.2016.37.11

Buko, A.

1990. Wykorzystanie zjawiska erozji ceramiki w analizach procesów formowania się stanowisk osadniczych. *Sprawozdania Archeologiczne* 42: 349–359.

Cieśliński, A.

2014. Kopce kultury wielbarskiej z Mazowsza i Podlasia a tzw. typ rostołcki – próba nowego spojrzenia na związki cmentarzysk kurhanowych z Północnej i Wschodniej Polski. *Wiadomości Archeologiczne* 65: 45–93.

Chojnacka-Banaszkiewicz, A.

2017a. Stary Folwark, st. 1: znaleziska, [w:] Z. Kobyliński (red.), *Katalog grodzisk Warmii i Mazur. Tom 1*: 129–182. Warszawa: Instytut Archeologii Uniwersytetu Kardynała Stefana Wyszyńskiego w Warszawie i Fundacja Res Publica Multiethnica.

2017b. Stary Folwark, st. 1: chronologia stanowiska, [w:] Z. Kobyliński (red.), *Katalog grodzisk Warmii i Mazur. Tom 1*: 191–193. Warszawa: Instytut Archeologii Uniwersytetu Kardynała Stefana Wyszyńskiego w Warszawie i Fundacja Res Publica Multiethnica.

Chojnacka-Banaszkiewicz, A., i D. Wach

2017. Stary Folwark, st. 1: położenie grodziska i jego forma, badania archeologiczne, [w:] Z. Kobyliński (red.), *Katalog grodzisk Warmii i Mazur 1*: 108–128, Warszawa: Instytut Archeologii Uniwersytetu Kardynała Stefana Wyszyńskiego w Warszawie i Fundacja Res Publica Multiethnica.

Chudziak, W. i J. Bojarski

2019. (red.) *Wczesnośredniowieczne grodziska w Polsce. Tom 1. Powiat bydgoski*. Wrocław: Instytut Archeologii i Etnologii Polskiej Akademii Nauk, Instytut Archeologii Uniwersytetu Mikołaja Kopernika w Toruniu.

Chudziak, W. i M. Weinkauff

2019. (red.) *Wczesnośredniowieczne grodziska w Polsce. Tom 7. Powiat toruński*. Toruń: Wydawnictwo Naukowe Uniwersytetu Mikołaja Kopernika

Chudziakowa, J.

1974. *Kultura łużycka na obszarze międzyrzecza Wisły, Drwęcy i Osy*. Warszawa-Poznań: Państwowe Wydawnictwo Naukowe, Towarzystwo Naukowe w Toruniu.

Clark, J., G. Egan i N. Griffiths

1995. Harness fittings, [w:] J. Clark (red.), *The medieval horse and its equipment c. 1150 – c. 1450*: 43–74. *Medieval Finds from Excavations in London* 5. Londyn: Museum of London.

Crome, H.

1937. Karte und Verzeichnis der vor- und frühgeschichtlichen Wehranlagen in Ostpreussen. *Altpreußen* 2: 97–125.

1940. Verzeichnis der Wehranlagen Ostpreußens. *Prussia: Zeitschrift für Heimatkunde* 34: 83–154.

- Cymbalak, T.  
2006. Wybrane znaleziska podkówki do butów z terenu Czech na tle analogii środkowoeuropejskich. *Archaeologica Pragensia* 18: 263–282.
- Dąbrowska, T.  
1996. Krzesiwa typu skandynawskiego z Kamieńczyka, woj. Ostrołęka, [w:] W. Nowakowski (red.) *Concordia. Studia poświęcone Jerzemu Okuliczowi-Kozarynowi w sześćdziesiątą piątą rocznicę urodzin*: 45–49. Warszawa: Instytut Archeologii Uniwersytetu Warszawskiego.
- Dąbrowski, J.  
1997. *Epoka brązu w północno-wschodniej Polsce*. Białystok: Białostockie Towarzystwo Naukowe, Instytut Archeologii i Etnologii Polskiej Akademii Nauk.
- Demińska, M. i Z. Podwińska  
1978. Historia Kultury Materialnej Polski. Tom I od VII do XII wieku, [w:] W. Hensel i J. Pazdur (red.), *Historia Kultury Materialnej Polski w zarysie*. Wrocław-Warszawa-Kraków-Gdańsk: Zakład Narodowy imienia Ossolińskich, Wydawnictwo Polskiej Akademii Nauk.
- Dziegielewska, K., R. Szczerba i B. Chudzińska  
2006. Osadnictwo z wczesnej epoki brązu, okresu halsztackiego i starszego okresu przedrzymskiego oraz ślady działalności człowieka w czasach średniowiecznych i nowożytnych na stanowisku 17 w Podłężu, pow. wielicki. *Raport 2005–2006*: 315–348.
- Eckhart, B.  
1930. Die Geschichte des Kirchdorfes Schnellwalde [w:] W. Friedrich (red.), *Aus Vergangenheit und Gegenwart des Kreises Mohrungen: Selbstverlag des Kreis Ausschusses in Mohrungen*: 46–81. Morąg.
- Engel, M. i C. Sobczak  
2019. Atlas Grodzisk Jaćwieży. Nowe spojrzenie na Góry Zamkowe, Szwedzkie szańce i Piłokalnie, [w:] K. Chrzan, S. Moździoch i S. Rodek (red.), *Współczesne metody badań wczesnośredniowiecznych grodów Europy Środkowo-Wschodniej*: 63–80. Wrocław: Wydawnictwo Instytutu Archeologii i Etnologii Polskiej Akademii Nauk.
- Filip, J.  
1956. *Keltové ve střední Evropě*. Praga: Československá Akademie Věd.
- Gackowski, J.  
2017. Osiedla nawodne kultury kurhanów zachodniobałtyjskich w krajobrazie naturalnym i kontekście kulturowym północno-wschodniej Polski. *Komunikaty Mazursko-Warmińskie* 1(295): 3–22.
- Gackowski, J. i Sz. Rosołowski  
2020a. Katalog zabytków, [w:] J. Gackowski i H.P. Dąbrowski (red.), *Znalezisko gro-  
madne przedmiotów metalowych kultury łżyckiej w Brudzynie, pow. żninski*: 57–82. Biskupin-Toruń: Muzeum Archeologiczne w Biskupinie i Polskie Towarzystwo Historyczne.
- 2020b. Wyroby z brązu i żelaza: analiza kulturowo-chronologiczna, [w:] J. Gackowski i H.P. Dąbrowski (red.), *Znalezisko gro-  
madne przedmiotów metalowych kultury łżyckiej w Brudzynie, pow. żninski*: 83–114. Biskupin-Toruń: Muzeum Archeologiczne w Biskupinie i Polskie Towarzystwo Historyczne.
- Gałązka, D.  
2009. *Objaśnienia do Szczegółowej Mapy Geologicznej Polski: 1:50 000. Arkusz Lubawa (211)*. Warszawa: Państwowy Instytut Geologiczny.
- Gałązka, D. W. Skrobot i A. Szarzyńska  
2015. *Wzgórza Dylewskie. Geologia, krajobraz, antropologia przestrzeni*. Olsztyn: Wydawnictwo Mantis.
- Gawroński, R.  
2018. *Roman horsemen against Germanic tribes. The Rhineland frontier cavalry fighting styles 31 BC–AD 256*. *Archaeologica Here-ditas* 12. Warszawa: Instytut Archeologii Uniwersytetu Kardynała Stefana Wyszyńskiego w Warszawie.
- Gedl, M.  
1983. *Die Nadeln in Polen I (Frühe und ältere Bronzezeit)*. *Prähistorische Bronzefunde* XIII/7. München: C.H. Beck-Verlag.
- Giemza, A.  
2015a. *Objaśnienia do Szczegółowej Mapy Geologicznej Polski: 1:50.000. Arkusz Toprzniny (35)*. Warszawa: Państwowy Instytut Geologiczny.
- 2015b. *Objaśnienia do Szczegółowej Mapy Geologicznej Polski: 1:50.000. Arkusz Wojciechy (63)*. Warszawa: Państwowy Instytut Geologiczny.
- Gierlach, B.  
1966. Zabytki metalowe, [w:] J. Gąssowski, B. Gierlach i E. Kowalczevska (red.), *Materiały wykopaliskowe z Zamku Królewskiego w Warszawie. Tom I*: 141–150. Warszawskie Materiały Archeologiczne 1. Warszawa: Prezydium Stołecznej Rady Narodowej – Wydział Kultury, Urząd Konserwatorski M. St. Warszawy – Konserwator Zabytków Archeologicznych.
- Głosek, M.  
1984. *Miecze środkowoeuropejskie z X–XV wieku*. Warszawa: Wydawnictwa Geologiczne.
- Grabarczyk, T. i O. Ławrynowicz  
2013. Falchion and its technology in Poland (14th–16th centuries). *Fasciculi Archaeologiae Historicae* 26: 51–61.



- Gajewska, M. i J. Kruppé  
1960. Badania archeologiczne w 1958 roku na Wzgórzu Katedralnym we Fromborku. *Rocznik Olsztyński* III: 81–103.
- Grażawski, K.  
1988. Średniowieczny gródek rycerski w Bachtoku na ziemi chełmińskiej w świetle badań archeologicznych. *Sprawozdania Archeologiczne* 40: 317–341.
2013. Sprawozdanie z archeologicznych badań weryfikacyjnych przeprowadzonych w Radomnie w 2011 roku, [w:] E. Fudzińska (red.), *XVIII Sesja Pomorzoznawcza. Vol. 1. Od epoki kamienia do wczesnego średniowiecza. Materiały z konferencji 16–18 listopada 2011*: 125–131, Malbork: Muzeum Zamkowe.
2019. Research in castles located in the Mazovian-Prussian border zone. *Komunikaty Mazursko-Warmińskie* 4(306): 808–824.
- Gula, J.  
1975. Badania wykopaliskowe w latach 1968–1969 na terenie zamku w Ostródzie. *Wiadomości Archeologiczne* 39/3: 373–383.
- Hein, M.  
1944. *Preußisches Urkundenbuch (1335–1341). Bd. 3, Lfg. 1.* Königsberg: Gräfe und Unzer.
- Herrmann, J.  
2002. Tradition und Neubeginn ur- und frühgeschichtlicher Forschungen an der Berliner Akademie der Wissenschaft 1946–1952. Zum 110. Geburtstag von Wilhelm Unverzagt. *Sitzungsberichte der Leibniz-Sozietät* 54/3: 85–100.
- Heydeck, J.W.  
1896. Steinkistengräber im Kreise Pr. Eylau, aufgedeckt im Herbst 1892. *Sitzungsberichte der Altertumsgesellschaft Prussia* 20: 67–74.
- Hoffmann, M.J.  
1992. Kurhany z wczesnej epoki żelaza w Zielonicy, gmina Górowo Iławeckie, wojew. Olsztyn. *Zeszyty Muzeum Warmii i Mazur* 1: 91–110.
1999. *Źródła do kultury i osadnictwa południowo-wschodniej strefy nadbałtyckiej w I tysiącleciu p.n.e.* Rozprawy i Materiały Ośrodka Badań Naukowych im. Wojciecha Kętrzyńskiego w Olsztynie 177, Olsztyn: Towarzystwo Naukowe i Ośrodek Badań Naukowych im. Wojciecha Kętrzyńskiego.
2000. *Kultura i osadnictwo południowo-wschodniej strefy nadbałtyckiej w I tysiącleciu p.n.e.* Rozprawy i Materiały Ośrodka Badań Naukowych im. Wojciecha Kętrzyńskiego w Olsztynie 191, Olsztyn: Towarzystwo Naukowe i Ośrodek Badań Naukowych im. Wojciecha Kętrzyńskiego.
2005. Emil Hollack – nauczyciel, historyk i badacz pradziejów ziemi mrągowskiej. W 80. rocznicę śmierci. *Mrągowskie Studia Humanistyczne* 6–7: 17–27.
- Hoffmann, M.J. i A. Mackiewicz  
2004. *Średniowieczne założenia obronne powiatu ostródzkiego*. Ostróda: Muzeum w Ostródzie.
- Hollack, E.  
1908. *Erläuterungen zur vorgeschichtlichen Übersichtskarte von Ostpreußen. Im Auftrage des ostpreußischen Provinzialverbandes bearbeitet und herausgegeben*. Glogau-Berlin: Kommissions Verlag von Carl Flemming.
- Holtmann, G.F.W.  
1993. *Untersuchung zu mittelalterlichen und frühneuzeitlichen Messern*. Göttingen.
- Honczaruk, M. i L. Kacprzak  
2014. *Objaśnienia do Szczegółowej Mapy Geologicznej Polski: 1:50.000. Arkusz Głębock (34)*. Warszawa: Państwowy Instytut Geologiczny.
- Jagodziński, M.  
1997. *Archeologiczne ślady osadnictwa między Wisłą a Pasłęką we wczesnym średniowieczu. Katalog stanowisk*. Warszawa: Instytut Archeologii i Etnologii Polskiej Akademii Nauk.
- Jaskanis, J.  
2012. *Wodzowskie kurhany kultury wielbarskiej na Podlasiu*. Białystok: Muzeum Podlaskie w Białymstoku, Instytucja Kultury samorządu Województwa Podlaskiego.
- Jaskanis, J. i J. Okulicz  
1981. Kultura wielbarska (faza cecelska), [w:] J. Wielowiejski (red.), *Prahistoria ziem polskich. Tom 5. Późny okres lateński i okres rzymski, 178–190*. Warszawa: Ossolineum.
- Józwiak, S.  
2000. Powstanie i rozwój struktury administracyjno-terytorialnej Zakonu Krzyżackiego na południowych obszarach Prus Górnych do 1410 r. *Komunikaty Mazursko-Warmińskie* 1: 3–27.
- Józwiak, S. i J. Trupinda  
2019. Czas powstania krzyżackiego komturstwa w Pokarminie (Brandenburg) a kwestia chronologii wznoszenia tamtejszego zamku. *Studia z Dziejów Średniowiecza* 23: 100–113.  
DOI: 10.26881/sds.2019.23.04
- Kaczyński, B., A. Mackiewicz i I. Zduńska  
2018. Badania archeologiczne zamku biskupów chełmińskich w Lubawie w latach 2015–2016, [w:] S. Wadył, M. Karczewski i M. Hoffmann (red.), *Materiały do archeologii Warmii i Mazur. Tom 2*: 343–358. Warszawa-Białystok-Olsztyn: Instytut Archeologii Uniwersytetu Warszawskiego,

- Wydział Historyczno-Socjologiczny Uniwersytetu w Białymstoku, Instytut Historii i Stosunków Międzynarodowych Uniwersytetu Warmińsko-Mazurskiego w Olsztynie.
- Kaniecki, A. i D. Brychcy  
2010. Średniowieczne młyny wodne i ich wpływ na przemiany stosunków wodnych na przykładzie zlewni Obry Skwierzyńskiej. *Badania Fizjograficzne Seria A – Geografia Fizyczna* 61: 145–156.
- Karczewski, M.  
2000. „Dwustożkowate naczynia zdobione zaszczyptywaniem”. Głos w dyskusji nad ceramiką bałtyjską. *Światowit* 2(43)/Fasc. B: 91–96.
- Kaźmierczyk, J.  
1965. Wczesnośredniowieczne wyroby bednarskie z Ostrówka w Opolu. *Kwartalnik Historii Kultury Materialnej* XIII/3: 469–498.  
1978. *Podkowy na Śląsku w X–XIV wieku (studia z dziejów kultury materialnej)*. Wrocław-Warszawa-Kraków-Gdańsk: Zakład Narodowy im. Ossolińskich, Wydawnictwo Polskiej Akademii Nauk.
- Kłęczar, B. i M. Rutyna  
2013. Stan badań grodzisk województwa warmińsko-mazurskiego, [w:] Z. Kobyliński (red.), *Grodziska Warmii i Mazur 1. Stan wiedzy i perspektywy badawcze*: 7–29, *Archaeologica Hereditas. Prace Instytutu Archeologii Uniwersytetu Kardynała Stefana Wyszyńskiego w Warszawie* 2. Warszawa-Zielona Góra: Wydawnictwo Fundacji Archeologicznej.
- Knyżewski, M.  
2016. Kształtowanie się siedzib niższych urzędników krzyżackich w Prusach właściwych. *Acta Universitatis Lodziensis. Folia Archaeologica* 31: 113–133.  
DOI: 10.18778/0208-6034.31.06
- Kobylińska, U.  
2017a. Kamionka, st. 9: znaleziska, [w:] Z. Kobyliński (red.), *Katalog grodzisk Warmii i Mazur. Tom 1*: 375–407. Warszawa: Instytut Archeologii Uniwersytetu Kardynała Stefana Wyszyńskiego w Warszawie i Fundacja Res Publica Multiethnica.  
2017b. Tątlawki, st. 2: znaleziska, [w:] Z. Kobyliński (red.), *Katalog grodzisk Warmii i Mazur. Tom 1*: 118–132. Warszawa: Instytut Archeologii Uniwersytetu Kardynała Stefana Wyszyńskiego w Warszawie i Fundacja Res Publica Multiethnica.  
2017c. Zajączki, st. 1: znaleziska, [w:] Z. Kobyliński (red.), *Katalog grodzisk Warmii i Mazur. Tom 1*: 426–459. Warszawa: Instytut Archeologii Uniwersytetu Kardynała Stefana Wyszyńskiego w Warszawie i Fundacja Res Publica Multiethnica.  
2017d. Stary Folwark, st. 2: chronologia stanowiska, [w:] Z. Kobyliński (red.), *Katalog grodzisk Warmii i Mazur. Tom 1*: 207. Warszawa: Instytut Archeologii Uniwersytetu Kardynała Stefana Wyszyńskiego w Warszawie i Fundacja Res Publica Multiethnica.  
2017e. Łodygowo, st. 1: znaleziska, [w:] Z. Kobyliński (red.), *Katalog grodzisk Warmii i Mazur. Tom 1*: 19–46, Warszawa: Instytut Archeologii Uniwersytetu Kardynała Stefana Wyszyńskiego w Warszawie i Fundacja Res Publica Multiethnica.  
2017f. Mozgowo, st. 1: znaleziska, [w:] Z. Kobyliński (red.), *Katalog grodzisk Warmii i Mazur 2*: 189–200. Warszawa: Instytut Archeologii Uniwersytetu Kardynała Stefana Wyszyńskiego w Warszawie i Fundacja Res Publica Multiethnica.  
2017g. Hława, st. 33 – Wielka Żuława: znaleziska, [w:] Z. Kobyliński (red.), *Katalog grodzisk Warmii i Mazur. Tom 1*: 324–347, Warszawa: Instytut Archeologii Uniwersytetu Kardynała Stefana Wyszyńskiego w Warszawie i Fundacja Res Publica Multiethnica.  
2017h. Durąg, st. 1: znaleziska, [w:] Z. Kobyliński (red.), *Katalog grodzisk Warmii i Mazur 2*: 272–295. Warszawa: Instytut Archeologii Uniwersytetu Kardynała Stefana Wyszyńskiego w Warszawie i Fundacja Res Publica Multiethnica.
- Kobylińska, U., R. Solecki i J. Wysocki  
2017a. Wieprz, st. 20: chronologia stanowiska, [w:] Z. Kobyliński (red.), *Katalog grodzisk Warmii i Mazur. Tom 2*: 260. Warszawa: Instytut Archeologii Uniwersytetu Kardynała Stefana Wyszyńskiego w Warszawie i Fundacja Res Publica Multiethnica.  
2017b. Tątlawki, st. 2: chronologia stanowiska, [w:] Z. Kobyliński (red.), *Katalog grodzisk Warmii i Mazur 2*: 135–136. Warszawa: Instytut Archeologii Uniwersytetu Kardynała Stefana Wyszyńskiego w Warszawie i Fundacja Res Publica Multiethnica.
- Kobyliński, Z.  
2013. (red.) *Grodziska Warmii i Mazur 1. Stan wiedzy i perspektywy badawcze*. *Archaeologica Hereditas. Prace Instytutu Archeologii Uniwersytetu Kardynała Stefana Wyszyńskiego w Warszawie* 2. Warszawa-Zielona Góra: Wydawnictwo Fundacji Archeologicznej.  
2016a. (red.), *Grodziska Warmii i Mazur 2. Nowe badania i interpretacje*. *Archaeologica Hereditas. Prace Instytutu Archeologii Uniwersytetu Kardynała Stefana Wyszyńskiego w Warszawie* 7. Warszawa: Instytut Archeologii UKSW, Fundacja Res Publica Multiethnica.

- 2016b. Projekt Narodowego Programu Rozwoju Humanistyki Katalog grodzisk Warmii i Mazur. Część I: Pomezania, Pomezania i Warmia: realizacja w latach 2012–2016, [w:] Z. Kobyliński (red.), *Grodziska Warmii i Mazur 2. Nowe badania i interpretacje*: 93–112. Archaeologica Hereditas. Prace Instytutu Archeologii Uniwersytetu Kardynała Stefana Wyszyńskiego w Warszawie 7. Warszawa: Instytut Archeologii UKSW, Fundacja Res Publica Multiethnica.
- 2017a. (red.) *Katalog grodzisk Warmii i Mazur. Tom 1*. Warszawa: Fundacja Res Publica Multiethnica.
- 2017b. (red.) *Katalog grodzisk Warmii i Mazur. Tom 2* (red.). Warszawa: Fundacja Res Publica Multiethnica.
- 2017c. Wprowadzenie, [w:] *Katalog grodzisk Warmii i Mazur. Tom 1*: 5–6. Warszawa: Instytut Archeologii Uniwersytetu Kardynała Stefana Wyszyńskiego w Warszawie i Fundacja Res Publica Multiethnica.
- Kobyliński Z., J. Nitychoruk, K. Rabiega, M. Rutyna, D. Wach, F. Welc, J. Wysocki, K. Zeman-Wiśniewska i M. Żurek
2016. Falsyfikacja domniemyanych pradziejowych i średniowiecznych grodzisk w powiecie iławskim i ostródzkim, [w:] Z. Kobyliński (red.) *Grodziska Warmii i Mazur 2. Nowe badania i interpretacje*: 247–293, Archaeologica Hereditas. Prace Instytutu Archeologii Uniwersytetu Kardynała Stefana Wyszyńskiego w Warszawie 7. Warszawa: Instytut Archeologii UKSW i Fundacja Res Publica Multiethnica.
- Kochanowski, M.
1985. Elementy odzieży i sprzęt gospodarstwa domowego z grodziska w Plemiętach, [w:] A. Nadolski (red.), *Plemięta. Średniowieczny gródek w ziemi chełmińskiej*: 165–183. Warszawa-Poznań-Toruń: Państwowe Wydawnictwo Naukowe.
- Kola, A.
- 1985a. Żelazny osprzęt średniowiecznej wieży mieszkalnej w Plemiętach i jej wyposażenia, [w:] A. Nadolski (red.), *Plemięta. Średniowieczny gródek w ziemi chełmińskiej*: 63–83. Warszawa-Poznań-Toruń: Państwowe Wydawnictwo Naukowe.
- 1985b. Narzędzia do obróbki drewna z grodziska w Plemiętach, [w:] A. Nadolski (red.), *Plemięta. Średniowieczny gródek w ziemi chełmińskiej*: 149–157. Warszawa-Poznań-Toruń: Państwowe Wydawnictwo Naukowe.
1989. Późnośredniowieczna chłodnia z Torunia. *Acta Universitatis Nicolai Copernici* 200 *Archeologia* 16: 103–116.
- Komorowski, J.
2007. Pruska Hława. *Spotkania z Zabytkami* 7: 19–20.
- Kondracki, J.
2002. *Geografia regionalna Polski*. Wydawnictwo Naukowe PWN, Warszawa
2014. *Geografia regionalna Polski*. Warszawa: Wydawnictwo Naukowe PWN.
- Kontny, B.
1999. Znaleźiska toków z obszaru kultury przeworskiej. *Światowit* 1(42)/Fasc. B: 128–137.
2016. Siekierki tulejkowe z kultur bogaczewskiej i sudowskiej. *Wiadomości Archeologiczne* 67: 37–64.
- Koperkiewicz, A.
2019. Civitas Wartberg. Warmińska kapsuła czasu i problemy konserwatorskie. *Warmińsko-Mazurski Biuletyn Konserwatorski* 11: 57–74.
- Kowalczyk, E.
1987. *Systemy obronne wałów podłużnych we wczesnym średniowieczu na ziemiach polskich*. Wrocław: Zakład Narodowy imienia Ossolińskich. Wydawnictwo Polskiej Akademii Nauk.
2002. Wały podłużne na mapie granicy mazowiecko-pruskiej Samuela Suchodolskiego. *Światowit* 4 (45)/Fasc. B: 159–164.
2003. *Dzieje granicy mazowiecko-krzyżackiej (Między Drwęcą a Pisą)*. Warszawa: DIG.
- Kruppé, J.
1981. *Garncarstwo późnośredniowieczne w Polsce*. Wrocław-Warszawa-Kraków-Gdańsk-Łódź: Zakład Narodowy im. Ossolińskich. Wydawnictwo Polskiej Akademii Nauk.
- Kubicki, R.
2012. *Młynarstwo w państwie Zakonu Krzyżackiego w Prusach w XIII–XV wieku (do 1454 r.)*, Gdańsk: Wydawnictwo Uniwersytetu Gdańskiego.
2015. Wykaz czynszowy komturstwa tucholskiego z połowy XV w. *Studia Historica Gedanensia* 6: 281–297.
- Kulakov, W. I.
1999. Ирзеканинис. *Stratum Plus* 1999/5: 211–273.
2018. Prussische Tierdarstellungen im Frühmittelalter, [w:] S. Wadyl, M. Karczewski i M. Hoffmann (red.), *Materiały do archeologii Warmii i Mazur 2*: 99–108. Warszawa-Białystok-Olsztyn: Instytut Archeologii Uniwersytetu Warszawskiego, Wydział Historyczno-Socjologiczny Uniwersytetu w Białymstoku i Instytut Historii i Stosunków Międzynarodowych Uniwersytetu Warmińsko-Mazurskiego w Olsztynie.
- Kulesz, A., S. Nowak i K. Jarzęcki
2018. Relikty obuwia, [w:] M. Grupa, K. Jarzęcki i W. Nowosad (red.), *Historia kościoła św. Oswalda w Płonkowie – Tom II*, 145–153. Płonkovo: Parafia Rzymskokatolicka p.w. Św. Maksymiliana Marii Kolbego i Św. Benedykta, Jana, Mateusza, Izaaka i Krystyna, Pierwszych Męczenników Polskich.

- Kurpik, W.  
1982. Uwagi o niektórych elementach oprawy i ich roli w ochronie książki. *Ochrona Zabytków* 5/3–4 (138–139): 208–214.
- Kurpiewski, A.  
2015. A Wielbark culture barrow in Wojsze near Ostrołęka in comparison with other features of that type in right-bank Mazovia and the Podlasie region. *Sprawozdania Archeologiczne* 67: 259–276.
- Liwoch, R.  
2013. Szkieletowy grób kamienny z Naczy na Białorusi. *Materiały Archeologiczne* 39: 141–147
- Leyding, G.  
1973a. Nazwy fizjograficzne, [w:] H. Jaworska i M. Lossman (red.), *Morąg. Z dziejów miasta i powiatu*, 26–38. Olsztyn: Pojezierze.  
1973b. Z dziejów powiatu, [w:] H. Jaworska i M. Lossman (red.), *Morąg. Z dziejów miasta i powiatu*, 41–95. Olsztyn: Pojezierze.  
1987. Nazwy fizjograficzne, [w:] A. Wakar (red.), *Bartoszyce. Z dziejów miasta i okolic*, 22–29. Olsztyn: Wydawnictwo Pojezierze.
- Łapo, J. M.  
1998. Budownictwo obronne na ziemiach pruskich w pradziejach i we wczesnym średniowieczu. *Komunikaty Mazursko-Warmińskie* 2: 199–205.  
2009. Wokół szwedzkiego szańca. Echa Wojen Szwedzkich w ludowych podaniach historycznych i mikrotoponimii na obszarze dawnych ziem pruskich. *Pruthenia* 4: 241–286.
- Łukomiak, K.  
2016. Zamykanie pomieszczeń w późnośredniowiecznych siedzibach mieszkalno-obronnych na podstawie źródeł archeologicznych, [w:] K. Marinow, K. Szadkowski, K. Węgrzyńska (red.), *Varia Mediaevalia. Studia nad średniowieczem w 1050. Rocznice Chrztu Polski*: 141–154. Łódź: Wydawnictwo Uniwersytetu Łódzkiego. DOI: 10.18778/8088-325-3.14
- Madyda-Legutko, R.  
1983. Próba rekonstrukcji pasów z metalowymi częściami na obszarze środkowoeuropejskiego Barbaricum w okresie wpływów rzymskich i we wczesnej fazie okresu wędrówek ludów. *Przegląd Archeologiczny* 31: 91–133.
- Malinowski, T.  
2000. O roli krzemienia u niektórych społeczności epok metali. *Przegląd Archeologiczny* 48: 127–139.
- Marciniak-Kajzer, A.  
2018. Gródki stożkowe czy zamki typu motte. *Archaeologia Historica Polona* 26: 59–70.
- Marcinkowski, M.  
2013. Cechy obce i lokalne w średniowiecznej i nowożytniej ceramice elbląskiej. Zarys problematyki na podstawie wybranych przykładów. *Archaeologia Historica Polona* 21: 239–255. DOI: 10.12775/AHP.2013.011
- Michalik, P.  
2007. *Późnośredniowieczne i wczesnonowożytnie noże z zamku w Pucku*. Światowit Supplement Series P: Prehistory and Middle Ages 15, Warszawa: Instytut Archeologii Uniwersytetu Warszawskiego.
- Michałowski, A.  
2004. Łyżki gliniane z okresu przedrzymskiego z terenów Europy Środkowej, [w:] H. Machajewski (red.), *Kultura jastorfska na Nizinie Wielkopolsko-Kujawskiej*: 123–160. Poznań: Stowarzyszenie Naukowe Archeologów Polskich Oddział w Poznaniu, Instytut Prahistorii Uniwersytetu im. Adama Mickiewicza w Poznaniu.
- Misiewicz, K. i W. Małkowski  
2013. Badania nieinwazyjne na stanowisku 4 w Borecznie, woj. warmińsko-mazurskie w 2012 roku, [w:] Z. Kobyliński (red.) *Grodziska Warmii i Mazur 1. Stan wiedzy i perspektywy badawcze*: 413–421. Archaeologica Hereditas. Prace Instytutu Archeologii Uniwersytetu Kardynała Stefana Wyszyńskiego w Warszawie 2. Warszawa-Zielona Góra: Wydawnictwo Fundacji Archeologicznej.
- Mogielnicka-Urban, M.  
1984. *Warsztat ceramiczny w kulturze łuzycyckiej*. Wrocław: Ossolineum.
- Mroczek, R.  
2007. Późnośredniowieczne zabytki ruchome z badań na dziedzińcu głównym Pałacu pod Blachą. *Kronika Zamkowa* 1–2(53–54): 39–90.
- Nadolski, A. i M. Lewandowski  
1990. Rozdział 3: broń strzelcza, [w:] A. Nadolski (red.), *Uzbrojenie w Polsce średniowiecznej 1350–1450*: 143–153. Łódź: Polska Akademia Nauk.
- Nowakowski, P.  
2003. W sprawie datowania munsztuków z ziem polskich. *Kwartalnik Historii Kultury Materialnej* 51/1: 41–48.
- Nowakowski, W.  
1983. *Kultura bogaczewska na Pojezierzu Mazurskim od schyłku późnego okresu przedrzymskiego do starszej fazy późnego okresu wpływów rzymskich. Próba analizy chronologiczno-kulturowej*. Maszynopis.  
2001. Żelazne zapinki kuszowate z podwiniętą nóżką w europejskim Barbaricum. *Wiadomości Archeologiczne* LIV: 129–146.
- Oakeshott, E.  
1998. *The sword in the age of chivalry*. Woodbridge: The Boydell Press.

- Okulicz, J.  
1973. *Pradzieje ziem pruskich od późnego paleolitu do VII w. n.e.* Wrocław-Warszawa-Kraków-Gdańsk: Zakład Narodowy imienia Ossolińskich, Ośrodek Badań Naukowych imienia Wojciecha Kętrzyńskiego w Olsztynie.
- Okulicz, Ł.  
1970. *Kultura kurhanów zachodniobałtyjskich we wczesnej epoce żelaza.* Wrocław: Zakład Narodowy im. Ossolińskich, Wydawnictwo Polskiej Akademii Nauk.
- Oniszczyk, A.  
2013. *Życie odbite w naczyniu. Konsumpcja luksusowa i codzienna w Gdańsku w XVII–XIX wieku na podstawie naczyń ceramicznych z terenu Centrum Dominikańskiego i kwartału Długi Targ–Powroźnicza. Tom I.* Warszawa.
- Ossowski, W.  
2010. *Przemiany w skutnictwie rzeczonym w Polsce. Studium archeologiczne.* Gdańsk: Centralne Muzeum Morskie w Gdańsku.
- Pazda, S.  
1995. Osada wczesnośredniowieczna na stanowisku nr 8 w Radłowicach gm. Domaniów, woj. wrocławskie. *Acta Universitatis Wratislaviensis, Studia Archeologiczne* 26: 209–245.
- Petelski, K. i A. Gondek  
2003. *Objaśnienia do Szczegółowej Mapy Geologicznej Polski. 1:50.000. Arkusz Dobry (96).* Warszawa: Państwowy Instytut Geologiczny.
- Petraszko, M. i A. Wakar  
1987a. Prusowie, [w:] A. Wakar (red.), *Bartoszyce. Z dziejów miasta i okolic*, 30–44. Olsztyn: Wydawnictwo Pojezierze.  
1987b. Z dziejów wsi, [w:] A. Wakar (red.), *Bartoszyce. Z dziejów miasta i okolic*, 243–353. Olsztyn: Wydawnictwo Pojezierze.
- Pikies, R.  
2014. *Objaśnienia do Szczegółowej Mapy Geologicznej Polski. 1:50.000. Arkusz Ostróda (176).* Warszawa: Państwowy Instytut Geologiczny.
- Pospieszny, Ł. i M. Jakubczak  
2019. Datowanie bezwzględne cmentarzyska w Kosyniu, [w:] J. Sobieraj (red.), *Początki epoki brązu na Warmii i Mazurach w świetle analiz specjalistycznych*: 133–142. Olsztyn: Muzeum Warmii i Mazur.
- Purowski, T.  
2008. Wyniki badań wykopaliskowych osady obronnej w Tarławkach, pow. węgorzewski. *Wiadomości Archeologiczne* LX: 335–360.
- Puziuk, J. i A. Tyniec  
2013. Żelazny topór z ul. Miodowej w Krakowie-Kazimierzu. *Materiały Archeologiczne* 39: 155–158.
- Půlpánová-Reszczyńska, A.  
2016. New materials from the Migration Period discovered in Zamiechów, site no. 1 in South-Eastern Poland. *Acta Archaeologica Carpathica* 51: 145–167.
- Rabiega, K., F. Welc, R. Solecki i B. Nowacki  
2021. Wyniki badań na stanowisku Wysoka Wieś, stan. 8, pow. ostródzki, [w:] R. Solecki (red.), *Interdyscyplinarne badania wielofazowych osiedli obronnych z Pojezierza Iławskiego i Garbu Lubawskiego*: 71–90. *Archaeologica Hereditas. Prace Instytutu Archeologii Uniwersytetu Kardynała Stefana Wyszyńskiego w Warszawie* 18. Warszawa: Wydawnictwo Naukowe Uniwersytetu Kardynała Stefana Wyszyńskiego w Warszawie.
- Rabiega, K., F. Welc, R. Solecki, B. Nowacki i J. Wysocki  
2021. Wyniki badań na stanowisku Radomno, stan. 1, pow. nowomiejski, [w:] R. Solecki (red.), *Interdyscyplinarne badania wielofazowych osiedli obronnych z Pojezierza Iławskiego i Garbu Lubawskiego*: 43–70. *Archaeologica Hereditas. Prace Instytutu Archeologii Uniwersytetu Kardynała Stefana Wyszyńskiego w Warszawie* 18. Warszawa: Wydawnictwo Naukowe Uniwersytetu Kardynała Stefana Wyszyńskiego w Warszawie.
- Radkowski, J. i J. Wysocki  
2016. Wstęp do problematyki gródków stożkowatych z terenu średniowiecznego państwa zakonu krzyżackiego, znajdujących się na obszarze województwa warmińsko-mazurskiego, [w:] Z. Kobyliński (red.), *Grodziska Warmii i Mazur 2. Nowe badania i interpretacje*: 295–385. *Archaeologica Hereditas. Prace Instytutu Archeologii Uniwersytetu Kardynała Stefana Wyszyńskiego w Warszawie* 7. Warszawa: Instytut Archeologii UKSW, Fundacja Res Publica Multiethnica.
- Rulewicz, M.  
1984. Tymczasowe wyniki badań archeologicznych na podzamczu w Szczecinie, prowadzonych w latach 1975–1978. *Sprawozdania Archeologiczne* 36: 151–165.
- Rutyna, M.  
2017. Strużyna, st. 21: znaleziska, [w:] Z. Kobyliński (red.), *Katalog grodzisk Warmii i Mazur 2*: 79–88. Warszawa: Instytut Archeologii Uniwersytetu Kardynała Stefana Wyszyńskiego w Warszawie i Fundacja Res Publica Multiethnica.
- Rutyna, M. i J. Wysocki  
2017. Iława, st. 33: badania archeologiczne, [w:] Z. Kobyliński (red.), *Katalog grodzisk Warmii i Mazur 1*: 315–324. Warszawa: Instytut Archeologii Uniwersytetu Kardynała Stefana Wyszyńskiego w Warszawie i Fundacja Res Publica Multiethnica.

- Sachenbacher, P.  
1993. Völkerwanderungszeitliche Gräber bei Mühlhausen/Thüringen. Zu einigen ausgewählten Problemen des Grabbrauchs und der Grabberaubung anhand neuer Gräber von Ammern, Ldkr. Mühlhausen. *Alt-Thüringen* 27: 153–198.
- Schiffer, M.B.  
1986. Radiocarbon Dating and the „Old Wood” Problem: The Case of the Hohokam Chronology. *Journal of Archaeological Science* 13: 13–30.
- Shiroukhov, R.  
2015. Contacts between Prussians and Curo-nians in the 11th-early 13th centuries, according to the archaeological data, [w:] S. Wadył, M. Karczewski i M. Hoffmann (red.), *Materiały do archeologii Warmii i Mazur 1*: 255–273. Warszawa-Białystok: Instytut Archeologii Uniwersytetu Warszawskiego i Instytut Historii i Nauk Politycznych Uniwersytetu w Białymstoku.
- Siczek, Ł.  
2016. Gwoździe jako zabytek archeologiczny. Materiały z badań zamku Chojnik. *Śląskie Sprawozdania Archeologiczne* 58: 165–179.  
DOI: 10.17427/SSA16009
- Skrobot, W.  
2015. Antropologia przestrzeni, [w:], D. Gałązka, D. Skrobot i A. Szarzyńska (red.), *Wzgórza Dylewskie. Geologia, krajobraz, antropologia przestrzeni.* : 109–192. Olsztyn: Wydawnictwo Mantis.
- Solecki, R.  
2017. „Sprawozdanie z archeologicznych badań wykopaliskowych przeprowadzonych w 2017 roku na obszarze leśnym w granicach Leśnictwa Śródziezerze (nr wydzielenia leśnego 189 a-00) w granicach administracyjnych wsi Winiec gm. Miłomłyn (działka ewidencyjna nr 3189)”. Raport w archiwum WUOZ w Olsztynie, Delegatura w Elblągu.
2021. (red.) *Interdyscyplinarne badania wielofazowych osiedli obronnych z Pojezierza Hławskiego i Garbu Lubawskiego*. Archaeologica Hereditas. Prace Instytutu Archeologii Uniwersytetu Kardynała Stefana Wyszyńskiego w Warszawie 18. Warszawa: Wydawnictwo Naukowe Uniwersytetu Kardynała Stefana Wyszyńskiego w Warszawie.
- Solecki, R., F. Welc i B. Nowacki  
2019. Wyniki badań archeologicznych osiedla obronnego z wczesnej epoki żelaza w Wysokiej Wsi, powiat ostródzki, stanowisko 7. *Wiadomości Archeologiczne* LXX: 196–202.  
DOI: 10.36154/wa.70.2019.10
2021. Wyniki badań na stanowisku Wysoka Wieś, stan. 7, pow. ostródzki, [w:] R. Solecki (red.), *Interdyscyplinarne badania wielofazowych osiedli obronnych z Pojezierza Hławskiego i Garbu Lubawskiego*: 91–105. Archaeologica Hereditas. Prace Instytutu Archeologii Uniwersytetu Kardynała Stefana Wyszyńskiego w Warszawie 18. Warszawa: Wydawnictwo Naukowe Uniwersytetu Kardynała Stefana Wyszyńskiego w Warszawie.
- Solecki, R. i J. Wysocki  
2017a. Tątlawki, st. 2: położenie grodziska i jego forma, [w:] Z. Kobyliński (red.), *Katalog grodzisk Warmii i Mazur 2*: 111. Warszawa: Instytut Archeologii Uniwersytetu Kardynała Stefana Wyszyńskiego w Warszawie i Fundacja Res Publica Multiethnica.
- 2017b. Wieprz, st. 20: położenie grodziska i jego forma, [w:] Z. Kobyliński (red.), *Katalog grodzisk Warmii i Mazur 2*: 243–244. Warszawa: Instytut Archeologii Uniwersytetu Kardynała Stefana Wyszyńskiego w Warszawie i Fundacja Res Publica Multiethnica.
- Solon, J., J. Borzyszkowski, M. Bidłasik, A. Richling, K. Badora, J. Balon, T. Brzezińska-Wójcik, Ł. Chabudziński, R. Dobrowolski, I. Grzegorzczak, M. Jodłowski, M. Kistowski, R. Kot, P. Krąż, J. Lechnio, A. Macias, A. Majchrowska, E. Malinowska, P. Migoń, U. Myga-Piątek, J. Nita, E. Papińska, J. Rodzik, M. Strzyż, S. Terpiłowski i W. Ziaja  
2018. Physico-geographical mesoregions of Poland: Verification and adjustment of boundaries on the basis of contemporary spatial data. *Geographia Polonica* 91/2: 143–170.  
DOI: 10.7163/GPol.0115
- Sowiński, T.  
2014. *Przewodnik. Śladami Herkusa Monte. Śladami tajemnic poligonu Stablack. Ścieżki dydaktyczno-historyczne w gminie Górowo Hławskie*. Górowo Hławskie: Wydawnictwo Regionalista.
- Strunk, H.  
1931. Flurnamen und Vorgeschichte. *Altpreussische Forschungen* 8: 1–45.
- Szałamacha, B. i B. Trzmiel  
2006. *Objaśnienia do szczegółowej mapy geologicznej Polski. 1:50.000. Arkusz Morąg (135)*. Warszawa: Państwowy Instytut Geologiczny.
- Szczepański, S.  
2009. Płyta grobowa Johannesesa von Schönaich z kościoła Podwyższenia Krzyża Św. w Borecznie (rozważania nad „Skamieniałym Rycerzem” i rodem von Schönaich). *Studia Angerburgica* 15: 78–91.

2013. „Wykopaliska” w archiwach – archeologia archiwalna na przykładzie wybranych stanowisk Pojezierza Iławskiego, [w:] Z. Kobyliński (red.), *Grodziska Warmii i Mazur 1. Stan wiedzy i perspektywy badawcze*: 233–252, *Archaeologica Hereditas*. Prace Instytutu Archeologii Uniwersytetu Kardynała Stefana Wyszyńskiego w Warszawie 2. Warszawa-Zielona Góra: Wydawnictwo Fundacji Archeologicznej.
2016. *Pomezania pruska. Dzieje osadnictwa w XIII–XV wieku*. Olsztyn: Ośrodek Badań Naukowych im. W. Kętrzyńskiego.
- Szymański, P.  
2013. *Z badań nad chronologią i zróżnicowaniem kulturowym społeczności Mazur w późnej starożytności i u progu wczesnego średniowiecza*. Światowit Supplement Series B: Barbaricum 9. Warszawa: Instytut Archeologii Uniwersytetu Warszawskiego.
- Świętosławski, W.  
2008. Późnośredniowieczne militaria z reliktyw wieży w Jemiołkowie koło Olsztynka. *Acta Militaria Mediaevalia* 4: 189–198.
- Thielen, P. G.  
1958. *Das grosse Zinsbuch des Deutschen Ritterordens (1414–1438)*. Marburg: N.G. Elwert Verlag.
- Trzeciecki, M., M. Auch i K. Stańczuk  
2020. *Grodzisko Piotrówka w Radomiu w świetle badań archeologicznych 2010–2013. Część I: stratygrafia i chronologia*. Warszawa: Wydawnictwo Instytutu Archeologii i Etnologii Polskiej Akademii Nauk, Fundacja Przyjaciół Instytutu Archeologii i Etnologii Polskiej Akademii Nauk.
- Wadył, S.  
2017a. Sprawozdanie z badań wykopaliskowych na grodzisku zwanym „Okrażła Góra” w Pasymiu, pow. Szczytno, stan. 1 w roku 2017. *Komunikaty Mazursko-Warmińskie* 4(298): 717–724.  
2017b. Grodzisko w Porębku, pow. Kętrzyn, stan. 3. Wstępne wyniki badań wykopaliskowych. *Komunikaty Mazursko-Warmińskie* 4(298): 725–732.  
2019. Sprawozdanie z badań wykopaliskowych na grodzisku zwanym „Okrażła Góra” w Pasymiu, pow. Szczytno, stan. 1 w roku 2018. *Komunikaty Mazursko-Warmińskie* 1(303): 153–161.  
2020. Wallewona finally found? Stronghold in Porębek in the latest excavations, [w:] A. Dobrosielska, A. Pluskowski i S. Szczepański (red.), *Homini, qui in honore fuit. Księga pamiątkowa poświęcona śp. Profesorowi Grzegorzowi Białuńskiemu*: 165–192. Olsztyn: Oficyna Wydawnicza Pruthenia.
- Wadył, S. i J. Łapo  
2018. Wyniki badań sondażowych na grodzisku w Perłach, gm. Węgorzewo, stan. 1 (AZP 13-72), [w:] S. Wadył, M. Karczewski i M. Hoffmann (red.), *Materiały do archeologii Warmii i Mazur. Tom 2*: 377–385. Warszawa-Białystok-Olsztyn: Instytut Archeologii Uniwersytetu Warszawskiego, Wydział Historyczno-Socjologiczny Uniwersytetu w Białymstoku, Instytut Historii i Stosunków Międzynarodowych Uniwersytetu Warmińsko-Mazurskiego w Olsztynie.
- Wadył, S. i K. Martyka  
2019. Nowy element układanki. Wczesnośredniowieczne grodzisko w Bornitach koło Pieniężna. *Slavia Antiqua* 60: 75–93. DOI: 10.14746/sa.2019.60.4
- Wadył, S., K. Martyka i D. Malarczyk  
2018. Wczesnoabbasydzkie dirhamy z nowo odkrytego grodziska w Bornitach koło Pieniężna. *Wiadomości Numizmatyczne* 62/1–2(205–206): 129–143. DOI: 10.24425/wn.2018.125040
- Waluś, A.  
1992a. Zabytki metalowe kultury lateńskiej z Rembielina, woj. ostrołęckie, [w:] J. Okulicz-Kozaryn i W. Nowakowski (red.), *Studia z archeologii ludów barbarzyńskich z wybrzeży Bałtyku i Dorzecza Wisły*: 89–101. Barbaricum 2. Warszawa: Wydawnictwo i drukarnia Tokawi.  
1992b. Cmentarzysko kurhanowe w Piórkowie, woj. elbląskie, w świetle prac wykopaliskowych przeprowadzonych w latach 1984–1987. *Światowit Supplement Series B: Barbaricum* 2: 39–52.
2014. Zabytki metalowe kultury kurhanów zachodniobałtyjskich wczesnej epoki żelaza. *Światowit Supplement Series B: Barbaricum* 10: 9–197.
- Ward-Perkins, J.B.  
1993. *London Museum Medieval Catalogue 1940*. Londyn: Museum of London.
- Wasilewska, J.  
2016. Szkaplerz – ikonografia przedstawień. *Archiwa, Biblioteki i Muzea Kościelne* 105: 329–343.
- Welc, F.  
2020. „Rozpoznanie za pomocą georadaru (GPR) i metody magnetycznej stanowisk: Augamy, Woryny, Leśnictwo Orsy (Góra Zamkowa) oraz Wiewiórki”. Sprawozdanie w archiwum Instytutu Archeologii UKSW w Warszawie.
- Welc, F., J. Nitychoruk, R. Solecki, K. Rabiega i J. Wysocki  
2018. Results of integrated geoarchaeological prospection of unique iron age hillfort located on Radomno Lake island in north-eastern Poland. *Studia Quaternaria* 35/1: 55–71.

- Wołągiewicz, R.  
1993. *Ceramika kultury wielbarskiej między Bałtykiem a Morzem Czarnym*. Szczecin: Muzeum Narodowe.
- Wólkowski, W.  
2013. Architektura zamku w Beżławkach, [w:] A. Koperkiewicz (red.), *Beżławki: ocalić od zniszczenia : wyniki prac interdyscyplinarnych prowadzonych w latach 2008–2011*: 109–118. Gdańskie Studia Archeologiczne. Seria Monografie 2. Gdańsk: Instytut Archeologii i Etnologii Uniwersytetu Gdańskiego.
- Wrześciński, J.  
1989. Cmentarzysko szkieletowe w Dziekanowicach, gm. Łubowo, st. 2. *Studia Lednicke* 1: 103–146.
- Vlierman, K.  
1996. *„...Van Zintelen, van Zintelroeden ende Mosen...’ Een breekmethode als hulpmiddel bij het dateren van scheepswrakken uit de Hanzetijd*. Scheepsarcheologie I, Flavoberecht 386. Lelystad: Nederlands Instituut voor Scheeps- en Onderwater Archeologie.
- Zawadzki, P.  
2020. *Prace archeologiczne na obszarze dawnego Stalagu VIII A; Dz. nr 306/3, obręb Koźlice, AM-1, gm. Zgorzelec, woj. dolnośląskie. 2018-2019. Sprawozdanie*. Fundacja Łużyce wczoraj i dziś.
- Zielonka, B.  
1955. Materiały z osiedla obronnego kultury łużyckiej w miejscowości Kamieniec, pow. Toruń. *Wiadomości Archeologiczne* XXII/2: 158–174.
- Żórawska, A.  
2002. Ponownie „odkryty” grób skrzynkowy z miejscowości Prusy (Jarantowice), powiat wąbrzeski. *Światowit* IV(XLV), Fasc. B: 249–255.
- Żurek, M.  
2013. Boreczno, stanowisko 4 (AZP 24-54), gm. Zalewo, woj. warmińsko-mazurskie. Analiza stratygraficzna, [w:] Z. Kobyliński (red.), *Grodziska Warmii i Mazur 1. Stan wiedzy i perspektywy badawcze*: 385–411. Archaeologica Hereditas. Prace Instytutu Archeologii Uniwersytetu Kardynała Stefana Wyszyńskiego w Warszawie 2. Warszawa-Zielona Góra: Wydawnictwo Fundacji Archeologicznej.
2021. *Boreczno i Bałoszyce. Archeologia dworów wczesnonowożytnych w Górnych Prusach*. Archaeologica Hereditas. Prace Instytutu Archeologii Uniwersytetu Kardynała Stefana Wyszyńskiego w Warszawie 19. Warszawa: Wydawnictwo Naukowe Uniwersytetu Kardynała Stefana Wyszyńskiego w Warszawie.