

A detailed historical map of the Warmia and Mazury region, rendered in a light green monochrome. The map features numerous place names in Latin and German, such as 'HUNTAW', 'Vderwangen', 'Frisching Au.', 'Almen', 'Trifal. tigg', 'Mulha usn', 'Jorg', 'Krucken', 'Lampas. ken', 'Domnaw', 'Roden', 'P. Eylaw', 'Beisleiten', 'Galeien', 'Glumme', 'Wildenhof', 'Stegen', 'Eichorn', 'Borcken', 'Lanzberg', 'Eichholtz', 'Buchholtz', 'Hanschagn', 'Schwolmen', 'Rodena', 'Cracke', 'Kackenhausen', 'Heilspberg', 'Kibi', 'Schulen', 'Runaw', 'M', 'Plancken', 'Seyfertswolt', 'Schmaleien', 'Arnsdorf', 'Open', 'Peterwalt', 'Frawend.', 'Min gene', 'Heynerkaw', 'Lichtenaw', 'G. Glanden', 'Romerswolt', 'Leyste', 'Eichholtz', 'Coenfirst', 'Zinten', 'Arnstein', 'Dexen', 'Pilsen', 'Doistet', 'Huntaw', 'Vderwangen', 'Frisching Au.', 'Almen', 'Trifal. tigg', 'Mulha usn', 'Jorg', 'Krucken', 'Lampas. ken', 'Domnaw', 'Roden', 'P. Eylaw', 'Beisleiten', 'Galeien', 'Glumme', 'Wildenhof', 'Stegen', 'Eichorn', 'Borcken', 'Lanzberg', 'Eichholtz', 'Buchholtz', 'Hanschagn', 'Schwolmen', 'Rodena', 'Cracke', 'Kackenhausen', 'Heilspberg', 'Kibi', 'Schulen', 'Runaw', 'M', 'Plancken', 'Seyfertswolt', 'Schmaleien', 'Arnsdorf', 'Open', 'Peterwalt', 'Frawend.', 'Min gene', 'Heynerkaw', 'Lichtenaw', 'G. Glanden', 'Romerswolt', 'Leyste', 'Eichholtz', 'Coenfirst', 'Zinten', 'Arnstein', 'Dexen', 'Pilsen', 'Doistet'. The map shows rivers, lakes, and various settlements, with some larger cities depicted with fortifications. The text 'Katalog grodzisk Warmii i Mazur' is overlaid in the upper left, and 'Tom 4' is in the lower right.

Katalog grodzisk Warmii i Mazur

pod redakcją
Rafała Soleckiego

Tom 4

Katalog grodzisk Warmii i Mazur

Tom 4

Instytut Archeologii
Uniwersytetu Kardynała Stefana Wyszyńskiego w Warszawie

Katalog grodzisk Warmii i Mazur

pod redakcją Rafała Soleckiego

Tom 4

Autorzy:
Przemysław Jażdżyk, Anna Lejzerowicz, Kamil Rabięga,
Daniel Skoczylas, Rafał Solecki, Dawid F. Wieczorek

Warszawa 2024

Katalog grodzisk Warmii i Mazur. Część 2. Warmia Wschodnia i Natangia Tom 4

Publikacja recenzowana do druku przez
dr. Marka Jagodzińskiego
i dr. Łukasza Miechowicza

Redakcja: Rafał Solecki
Projekt książki: Bartłomiej Gruszka
Skład: Rafał Solecki
Korekty: Jagoda Biskont
Projekt okładki: Rafał Solecki

© Copyright by Wydawnictwo Uniwersytetu Kardynała Stefana Wyszyńskiego,
Warszawa 2024

ISBN 978-83-8281-468-2 (wersja drukowana)
ISBN 978-83-8281-469-9 (wersja elektroniczna)

Publikacja naukowa finansowana w ramach programu
Ministra Nauki i Szkolnictwa Wyższego pod nazwą
„Narodowy Program Rozwoju Humanistyki” w latach 2018–2023,
nr projektu 11H 18 0117 86, kwota finansowania 1 346 853 zł



Wydawnictwo:
Wydawnictwo Naukowe
Uniwersytetu Kardynała Stefana Wyszyńskiego w Warszawie
ul. Dewajtis 5, domek nr 2
01-815 Warszawa
+48 22 561 89 23 (wew. 323)
wydawnictwo@uksw.edu.pl

SPIS TREŚCI

GMINA LELKOWO

Głębock, st. 5	7
Jarzeń, st. 1	21
Wilknity, st. 6	41

GMINA ORNETA

Orneta, st. 7	67
Opin, st. 16	79

GMINA PŁOSKINIA

Giedyle, st. 1	103
Dąbrowa, st. 8	125
Dąbrowa, st. 9	145

GMINA PIENIĘŻNO

Bornity, st. 12	165
Wojnity, st. 1	185
Pieniężno (Kajnity, st. 2)	207
Kajnity, st. 1	233
Lubianka, st. 6	249
Wopy, st. 5	305

WERYFIKACJE NEGATYWNE

Wilknity, st. 1, gm. Lelkowo	327
Bieniewo, st. 7, gm. Lubomino	333
Rogiedle, st. 1, gm. Lubomino	339
Wilczkowo, st. 1, gm. Lubomino	343
Chwałęcín, st. 2, gm. Orneta	347
Osetnik, st. 2, gm. Orneta	351
Tawty, st. 1, gm. Orneta	367
Łoźnik, st. 6, gm. Pieniężno	371
Różaniec, st. 2, gm. Pieniężno	377

Wykaz cytowanej literatury	381
----------------------------------	-----

Wilknity, st. 6

Gmina Lelkowo

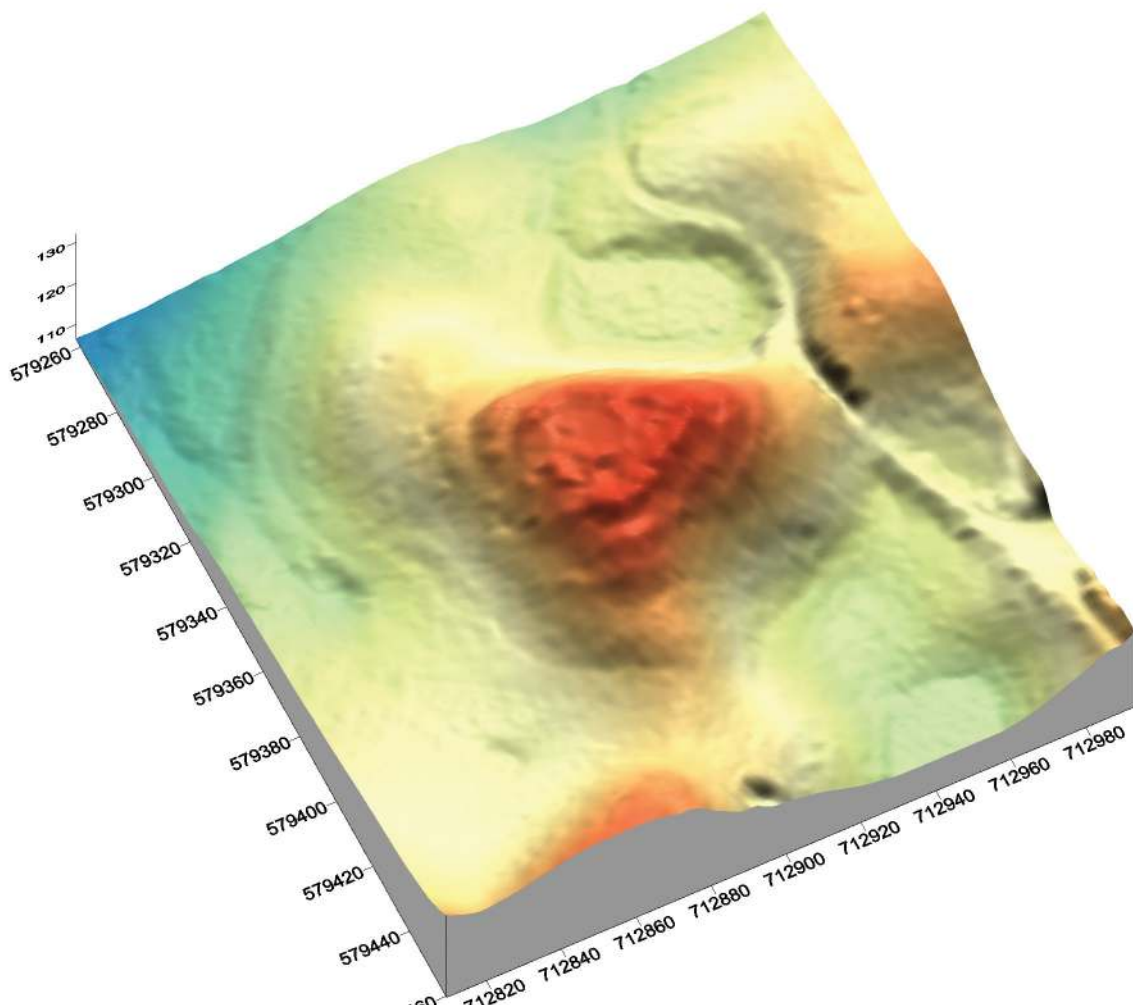
Powiat braniewski

AZP 13-59/11

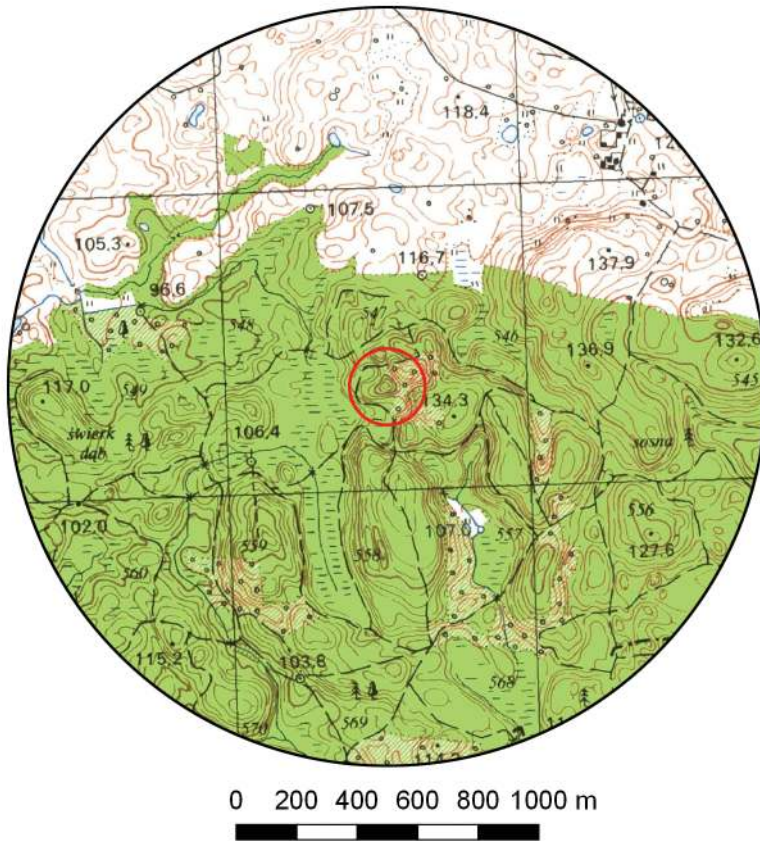
Współrzędne geograficzne:

N 54° 16' 26''

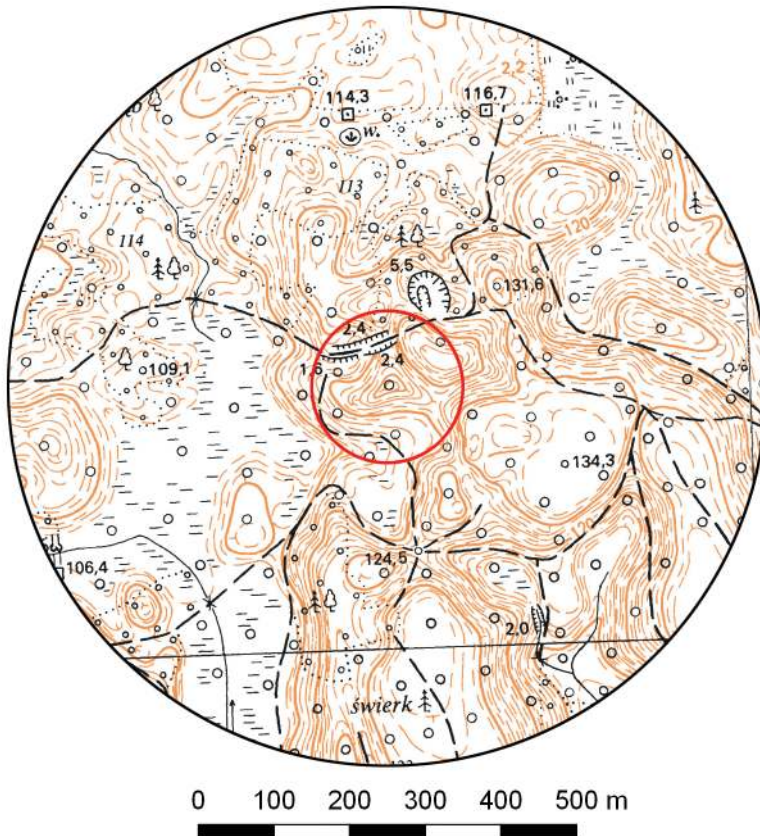
E 20° 13' 08''



Ryc. 1. Grodzisko w Wilknitach, st. 6
na mapie w skali 1:25 000
(na podstawie materiałów GUGiK,
oprac. R. Solecki)



Ryc. 2. Grodzisko w Wilknitach, st. 6
na mapie w skali 1:10 000
(na podstawie materiałów GUGiK,
oprac. R. Solecki)



POŁOŻENIE GRODZISKA I JEGO FORMA

RAFAŁ SOLECKI

Grodzisko w Wilknitach, st. 6 nie było do tej pory zewidencjonowane w ramach AZP. Było natomiast znane badaczom niemieckim, którzy jednak nie wiązali go z miejscowością Wilknity, a z obszarem o nazwie *Mehlsacker Stadtheide*, co można tłumaczyć jako łąki miejskie miejscowości Pieniężno. Hans Crome w swym spisie wydany w 1940 roku opisuje położenie tego stanowiska następująco: „<Burgwall> am <Fichtenberg> bei der Höhe 130,8. 3 km n. Lotterfeld”¹. Podana względem miejscowości Łoźnik (niem. *Lotterfeld*) lokalizacja jest precyzyjna. Tu warto zaznaczyć, że w AZP oznaczony jest „wał obronny” we wsi Łoźnik, skatalogowany pod numerem AZP 14-58/53, który odwołuje się właśnie do opisu H. Cromego, ale sytuuje stanowisko gdzie indziej. Sprostowanie dotyczące tej KESA znajduje się w rozdziale „Łoźnik, st. 6” w niniejszym tomie.

W zbiorze *Prussia-Archiv* w *Staatliche Museen zu Berlin, Museum für Vor- und Frühgeschichte* znajduje sięteczka tego grodziska z bardzo dokładnym szkicem (ryc. 3). Wykonano go w trakcie wizytacji grodziska 2 czerwca 1932 roku. W notatce z tej wizytacji jest wzmianka, że stanowisko jest porośnięte lasem, który jest przewidziany do wycięcia za 10 lat. Wydane zostało polecenie, aby podczas

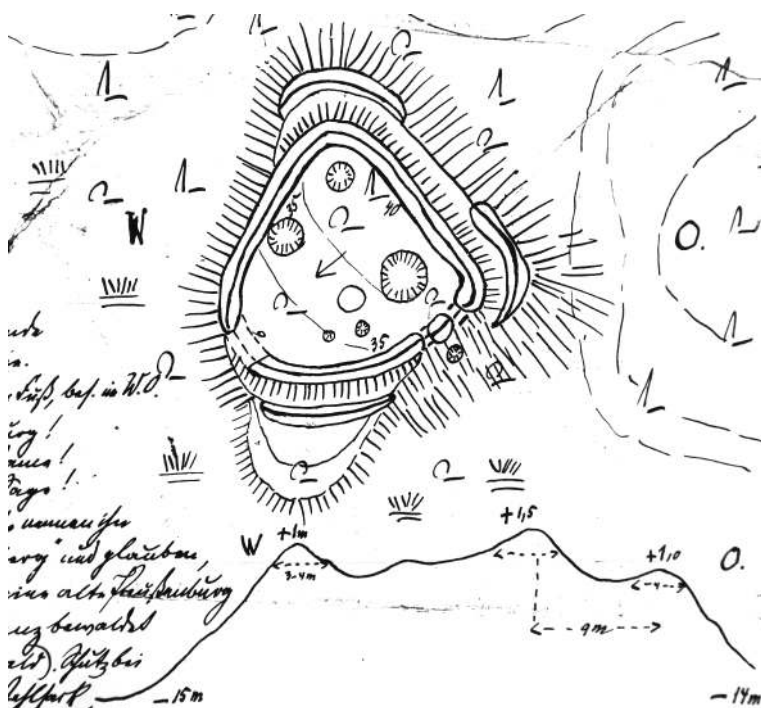
wycinki nie usuwać pni, co mogłoby doprowadzić do uszkodzenia warstwy kulturowej². To może sugerować, że grodzisko było przewidziane do przeprowadzenia na nim badań wykopaliskowych.

Grodzisko położone jest w odległości 3,5 km na północny wschód od wsi Pajtuń i około 2,7 km na południowy wschód od wsi Wilknity (ryc. 1–2). Administracyjnie grodzisko to znajduje się w obrębie ewidencyjnym Wilknity. Zlokalizowane jest bezpośrednio przy leśnej drodze, która ze wsi Pajtuń prowadziła do starego wyrobiska, gdzie pozyskiwano piasek. Wyrobisko to z kolei znajduje się w zasadzie naprzeciw grodziska. Samo grodzisko zajmuje szczyt niedużego, trójkątnego w podstawie wypiętrzenia, którego najwyższy punkt osiąga poziom około 132,2 m n.p.m. Na zachód od grodziska, u jego podnóża rozciąga się obecnie bagnisko, które w przeszłości mogło być niedużym jeziorem. Obecnie poziom tych mokradeł znajduje się na wysokości około 105,4 m n.p.m. Na wschód od grodziska znajduje się pas niedużych wzgórz.

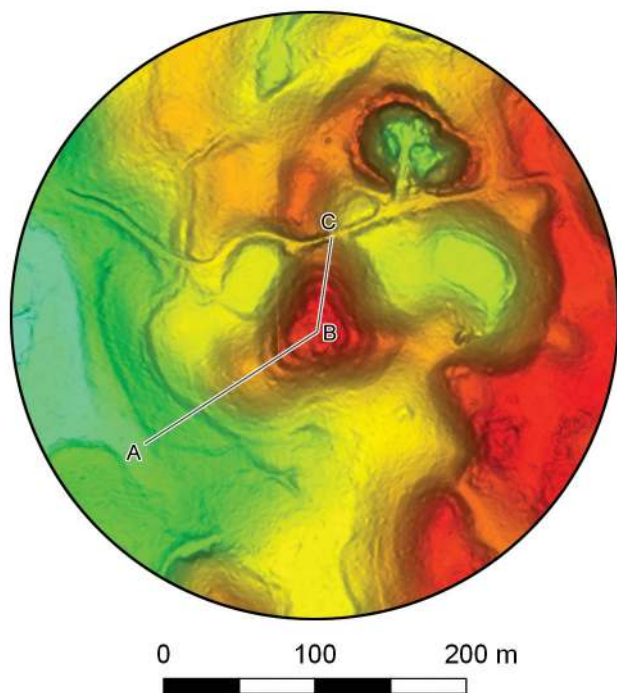
Majdan grodziska ma powierzchnię 7,3 ara i jest silnie zniszczony, prawdopodobnie w wyniku grabieżczego wybierania piasku. Jest także nieznacznie nachylony w kierunku południowo-zachodnim. Wał okalający majdan – wał I – widoczny jest najlepiej od strony północnej i wschodniej, a na

² Materiały z teczki znajdującej się w archiwum *Staatliche Museen zu Berlin, Museum für Vor- und Frühgeschichte* (PM-A 1384/1).

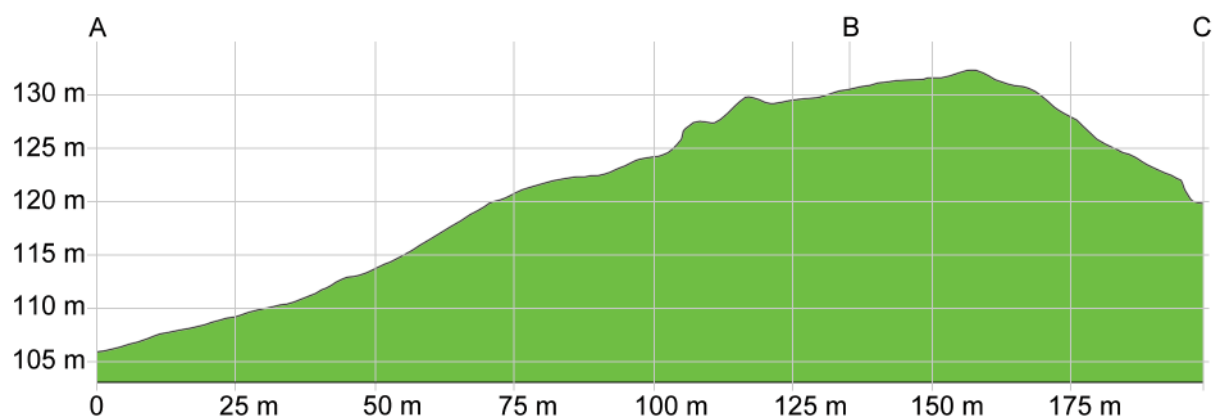
¹ Crome 1940: 85.



Ryc. 3. Wilknity, st. 6. Szkic grodziska wykonany 2 czerwca 1932 roku (źródło: *Staatliche Museen zu Berlin, Museum für Vor- und Frühgeschichte*, PM-A 1384/1)



Ryc. 4. Grodzisko w Wilknitach, st. 6 na zobrazowaniu ALS (na podstawie materiałów GUGiK, oprac. R. Solecki)



Ryc. 5. Przekrój grodziska w Wilknitach, st. 6 uzyskany z danych ALS (na podstawie materiałów GUGiK, oprac. R. Solecki)

pozostałej krawędzi ostały się jedynie krótkie odcinki. Obwód tego wału mógł wynosić około 112 m. Obecnie jego szerokość u podstawy ma do 6,3 m, a wysokość do 0,7 m. Poniżej wału I widoczne są jeszcze dwa kolejne wały, tworzące pierścienie wokół majdanu, na coraz niżej położonych tarasach. Wał II ma długość 166 m, a w najlepiej zachowanym odcinku jego szerokość u podstawy ma 3,8 m przy wysokości 0,3 m. Wał III ma długość 208 m, a w najlepiej zachowanym odcinku jego szerokość u podstawy ma 1,5 m przy wysokości 0,2 m. Powierzchnia całego stanowiska mierzona po zewnętrznej krawędzi wału III wynosi około 47,2 ara.

Obecnie cały obszar stanowiska jest silnie porośnięty (ryc. 6). Na majdanie dominują gatunki iglaste, głównie świerk. Na stokach gatunki liściaste: dąb i olsza. Z tego względu duża część stanowiska nie jest w ogóle dostępna dla prowadzenia badań.

ŚRODOWISKO FIZYCZNOGEOGRAFICZNE

ANNA LEJZEROWICZ

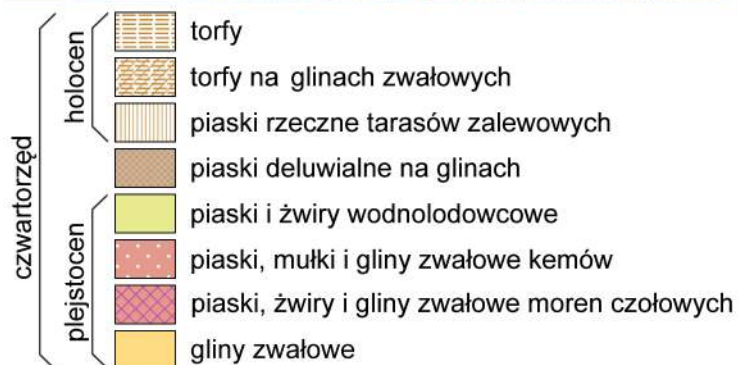
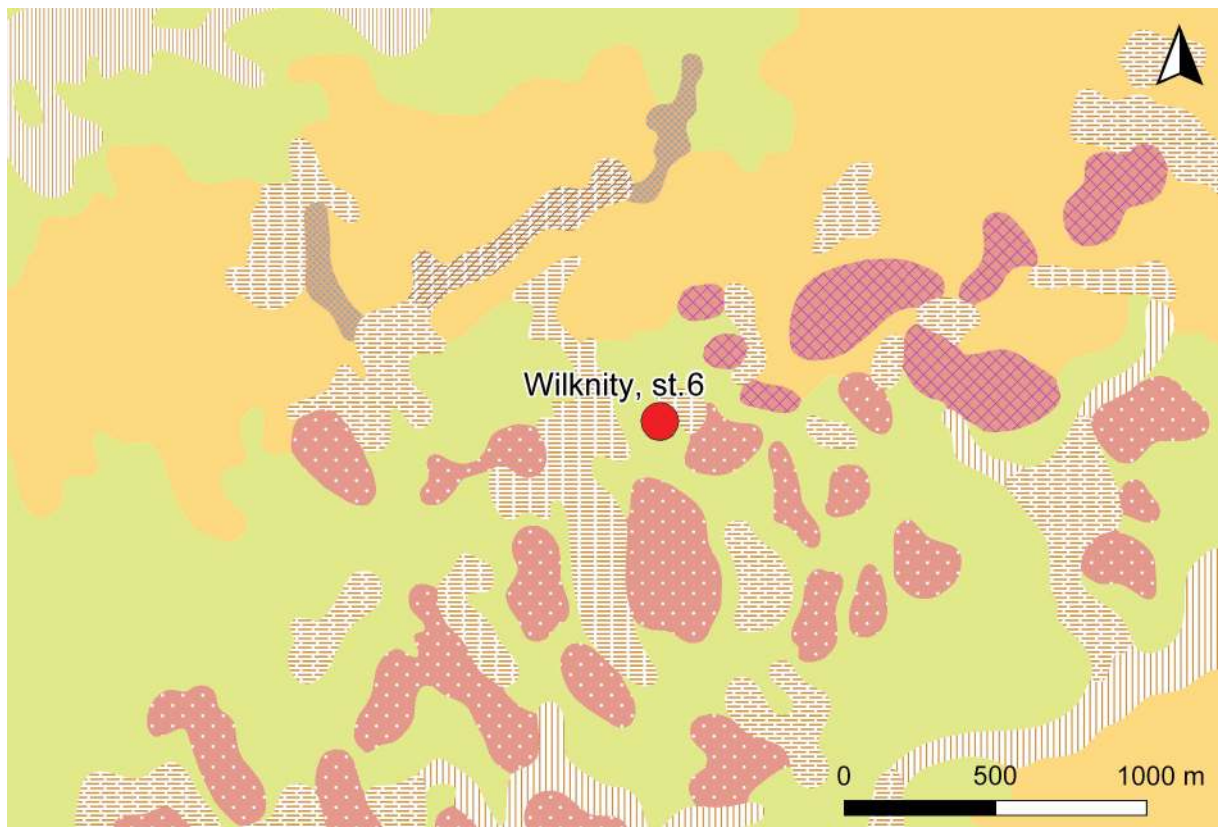
Według podziału fizycznogeograficznego Polski Jerzego Kondrackiego grodzisko w Wilknitach znajduje się w mezoregionie Wzniesienia Górowskie³. Położone jest na obszarze równiny sandrowej i wodnolodowcowej, a przylega do niego obszar zagłębienia powstałego po martwym lodzie i wypełnione jest obecnie torfami. Miąższość osadów sandrowych – piasków i żwirów wodnolodowcowych – przeważnie jest tu mniejsza niż 5 m, a jedynie lokalnie przekracza 10 m⁴. Grodzisko zajmuje szczyt wzniesienia o wysokości dochodzącej do około 20 m ponad otaczający teren. Jego stoki są strome, a szczyt stosunkowo płaski.

³ Kondracki 2002: 99–102.

⁴ Rabek i Młyńczak 2002.



Ryc. 6. Wilknity, st. 6. Widok w kierunku południowym na wał I od wschodniej. Po stronie prawej majdan, po lewej stok wyniesienia (fot. R. Solecki)



Ryc. 7. Wycinek arkusza Szczegółowej Mapy Geologicznej Polski z zaznaczonym stanowiskiem w Wilknitach, st. 6 (źródło: www.cbdgmapa.pgi.gov.pl/arcgis/services/kartografia/smgp50k/MapServer/WMS/Server, oprac. R. Solecki)

Według *Szczegółowej Mapy Geologicznej Polski* w skali 1:50 000 na obszarze stanowiska występują piaski i żwiry wodnolodowcowe (ryc. 7). Według *Mapy Geologicznej Polski* w skali 1: 500 000 jest to obszar występowania glin zwałowych, ich zwietrzelin oraz piasków i żwirów lodowcowych. Według *Mapy Litogenetycznej Polski* w skali 1:50 000 występują tu piaski żwirowate pochodzenia wodnolodowcowego.

Na obszarze grodziska wykonano cztery wiercenia sondą ręczną do maksymalnej głębokości 2 m w celu rozpoznania budowy geologicznej. Na podstawie wykonanych odwierceniów stworzony został schematyczny przekrój geologiczny przez stanowisko (ryc. 8). W wierceniach zaobserwowano występowanie przede wszystkim osadów piaszczystych. Osady te charakteryzują się częstą obecnością związków żelaza (rude zabarwienie). Osady piaszczyste to piaski drobnoziarniste oraz piaski pylaste i ilaste. Lokalnie osady piaszczyste zawierają domieszkę frakcji żwirowej. Szczegółowa litologia jest widoczna oraz została opisana na poszczególnych profilach wierceń (ryc. 9)

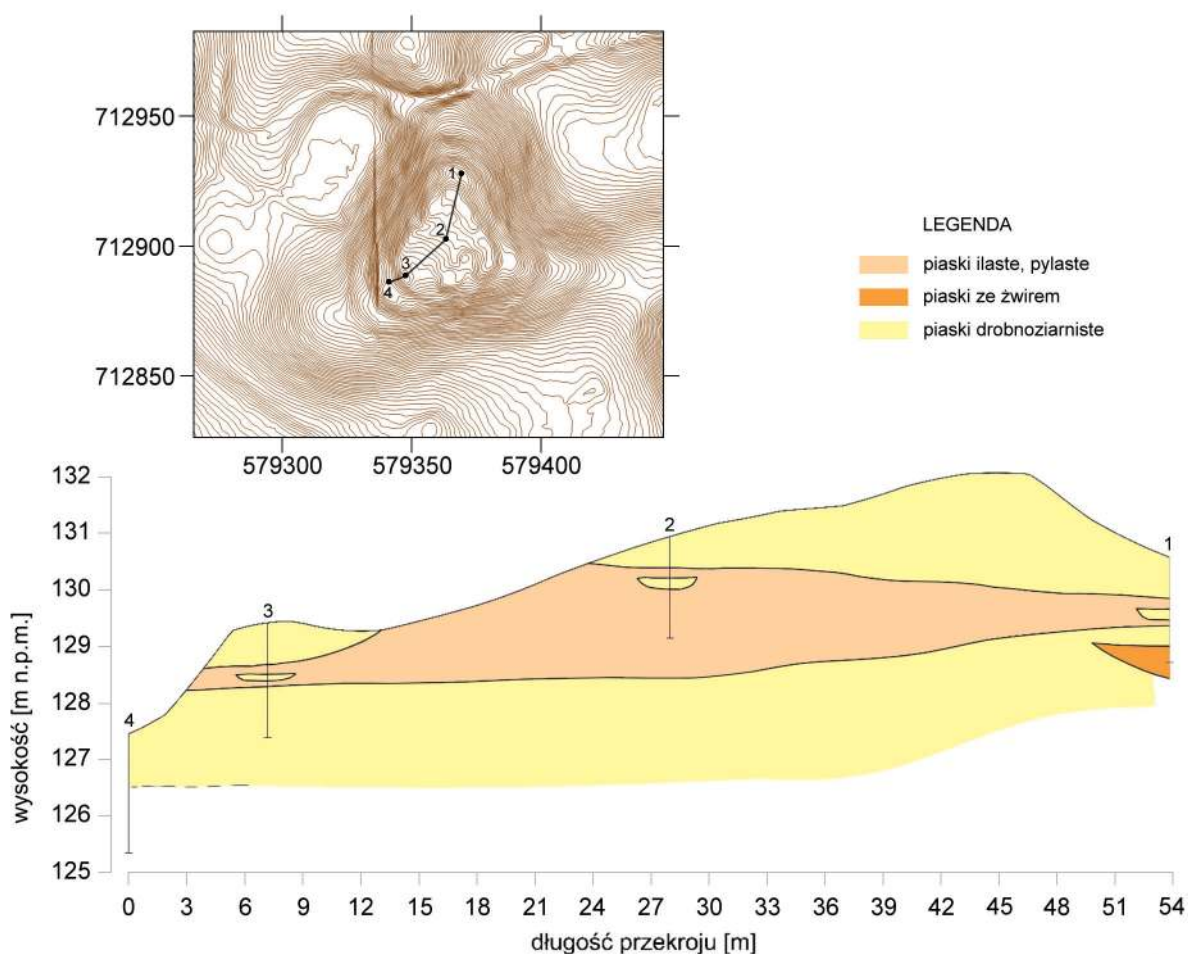
BADANIA ARCHEOLOGICZNE

RAFAŁ SOLECKI

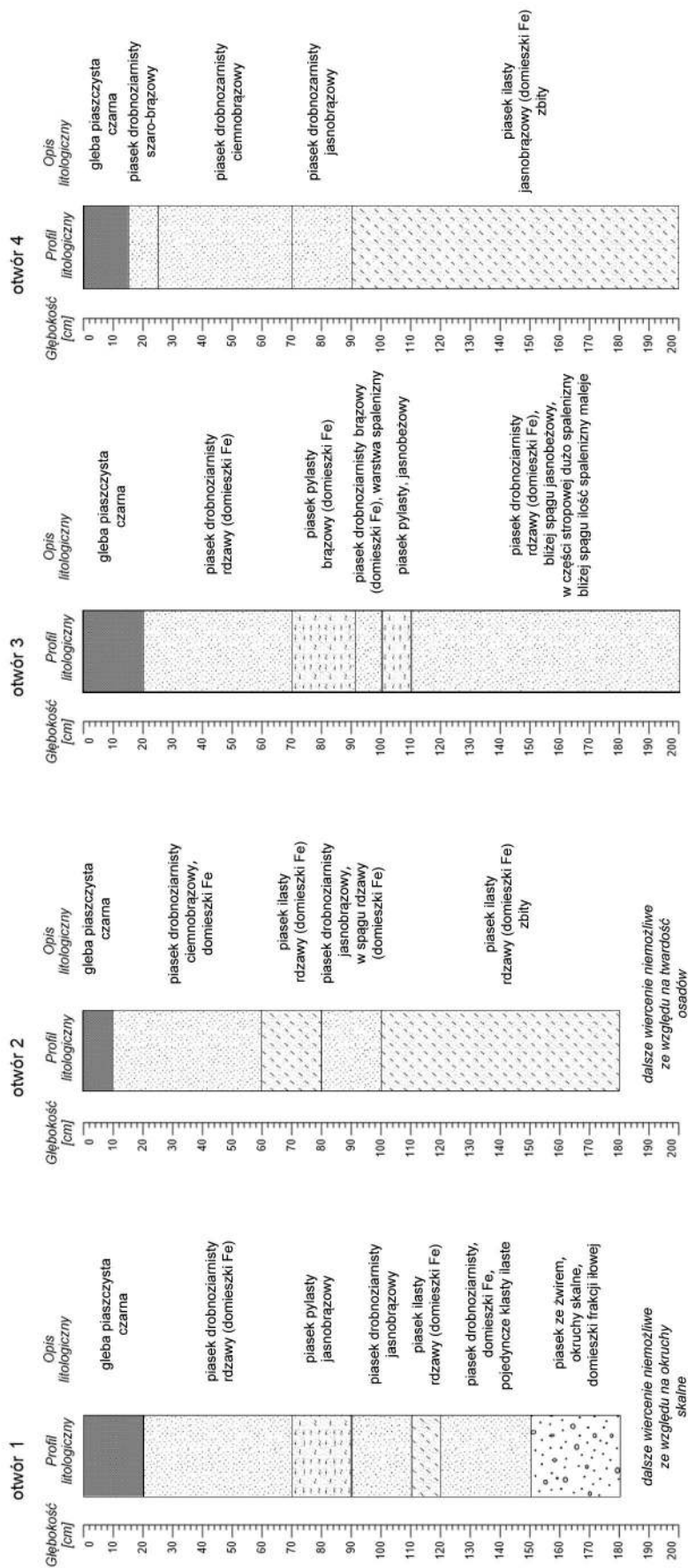
Przebieg badań terenowych

Weryfikację stanowiska w terenie przeprowadzono wiosną, a badania latem 2021 roku. Miejsce do przeprowadzenia badań wykopaliskowych było bardzo ograniczone ze względu na zniszczenie majdanu grodziska i znaczne zalesienie całego wyniesienia. Jednym z nielicznych dogodnych miejsc była południowo-wschodnia część grodziska, pomiędzy wałem I i II, gdzie już na powierzchni zanotowano pojedyncze fragmenty ceramiki.

Wykop badawczy W1 o wymiarach 1,5 × 7 m wytyczono na osi zbliżonej do wschód-zachód, pomiędzy osiami wałów I i II, dzięki czemu możliwe było jeszcze rozpoznanie tarasu I położonego poniżej *plateau* majdanu (ryc. 10). W toku badań wykonano docinkę o wymiarach 1 × 1,5 m w północno-wschodniej części W1, żeby rozpoznać odkrytą tam, kamienną konstrukcję. W ten sposób powierzchnia W1 powiększyła się do 12 m².



Ryc. 8. Schematyczny przekrój geologiczny przez grodzisko w Wilknitach, st. 6 (oprac. A. Lejzerowicz)



Ryc. 9. Profile litologiczne odwiertów wykonanych na obszarze grodziska w Wilknitach, st. 6 (oprac. A. Lejzerowicz)

Stratygrafia stanowiska

W trakcie omawianych badań archeologicznych wydzielono łącznie 20 jednostek stratygraficznych (tabela 1). Możliwe było ich rozdzielenie pomiędzy warstwy naturalne i trzy fazy związane z dziejami tego stanowiska. Diagram Harrisa dla wydzielonych jednostek stratygraficznych przedstawia ryc. 11, a zadookumentowane powierzchnie ryc. 12–15.

Warstwy naturalne

W trakcie badań jako jednostkę naturalną zidentyfikowano zwarty piasek z żelazystymi wytrąceniami 17. Najwyższy zanotowany punkt naturalnego podłoża geologicznego znajdował się przy szczycie wału I i osiągał poziom 131,2 m n.p.m.

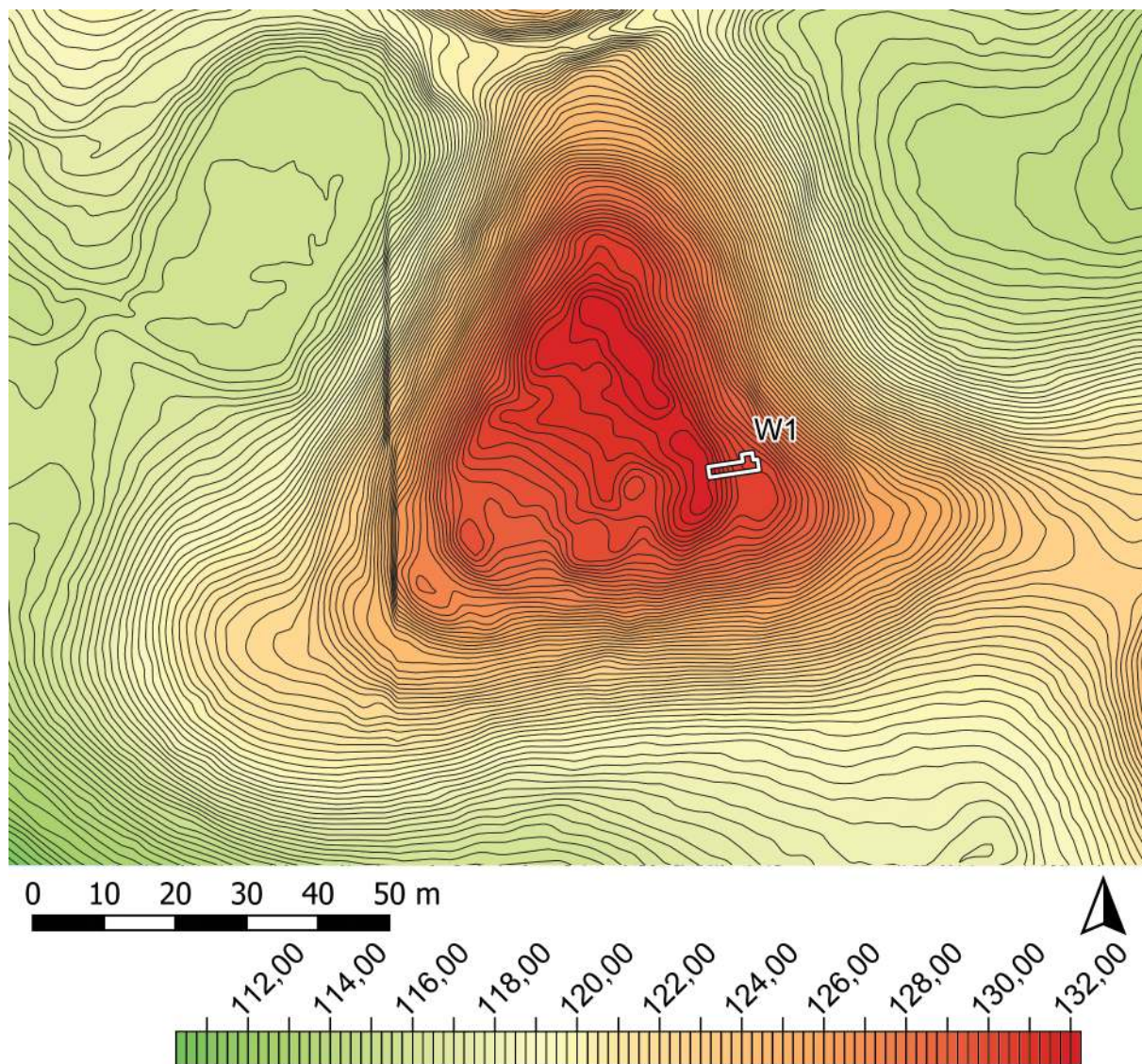
Faza I

Faza ta wyznacza okres związany z budową umocnień i użytkowaniem osiedla we wcze-

snej epoce żelaza. Fazę tę można podzielić na dwie podfazy IA i IB, które wyróżniają się następstwem stratygraficznym przypisanych do nich jednostek, ale występujący w nich materiał zabytkowy nosi te same cechy technologiczne i morfologiczne. Modernizacja, czytelna zwłaszcza w nadsypaniu wału I, wynikała być może z cech podłoża – jest to sypki piasek, który szybko ulega procesom erozyjnym.

Podfazę IA wyznaczają w pierwszej kolejności warstwy związane z budową umocnień. Nasyp wału I, wyznaczającego majdan, tworzy piasek 11 z domieszką materii organicznej i licznymi drobinami węgla drzewnych. Miąższość tej warstwy dochodzi obecnie do 35 cm. Nasyp wału II, wyznaczającego zewnętrzną krawędź tarasu I, tworzy luźny piasek 6 z pojedynczymi drobinami węgla drzewnych, którego miąższość jest jeszcze mniejsza, gdyż dochodzi zaledwie do 15 cm.

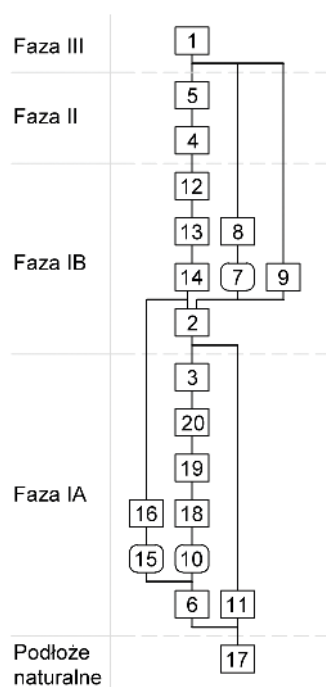
Pomiędzy stokiem wału I i wałem II zado-



Ryc. 10. Wilknity, st. 6. Plan grodziska z naniesionym wykopem archeologicznym (oprac. R. Solecki)

kumentowano duże, nieregularne, nieckowate zagłębienie 10, którego szerokość dochodziła do 400 cm, a głębokość do 40 cm. W jego granicach wydzielono zwarty piasek 19 z drobinami węgla drzewnych i piasek 20 z niedużą domieszką materii organicznej i pojedynczymi drobinami węgla drzewnych. Stratygraficznie pomiędzy nimi znajdowały się soczewki piasku 18 z dużą domieszką węgla drzewnych. Przy krawędzi obiektu od strony wału II odnotowano owalny w planie, U-kształtny w przekroju wkop 15 średnicy 15–35 cm i głębokości do 30 cm, którego wypeniskiem był drobnoziarnisty piasek 16 z domieszką materii organicznej. To dół posłupowy. Na krawędzi obiektu od strony stoku wału I odnotowano duże kamienie średnicy do nawet 50 cm. Obiekt 10 jest prawdopodobnie reliktem domostwa, które funkcjonowało na tarasie, poniżej majdanu. Wyszło ono z użycia być może w wyniku obsunięcia się nawarstwień ze szczytu wału I. Pozostałością tego zdarzenia byłby luźny, drobnoziarnisty piasek 3 z żelazistymi wytrąceniami, który widoczny jest na stoku wału I oraz ponad nawarstwieniami związanymi z obiektem 10. Chronologię obiektu 10 ustalono na podstawie analizy radiowęglowej. Próbkę węgla do analizy pobrano z warstwy 18. Wynik tej analizy dał po kalibracji przedział lat 377–178 p.n.e. z prawdopodobieństwem 95,4%⁵.

⁵ Analiza przeprowadzona w Poznańskim Laboratorium Radiowęglowym, próba nr Poz-149696.



Ryc. 11. Wilknity, st. 6. Diagram relacji stratygraficznych (oprac. R. Solecki)

W trakcie podfazy IB nadsypano wał I za pomocą piasku 2 o frakcji od drobno- do gruboziarnistej z domieszką materii organicznej. Miąższość tego nasypu dochodzi obecnie do 50 cm. Jego szczyt dodatkowo zabezpieczono układając luźny bruk 9 ułożony z kamieni o średnicy do 50 cm. Przy szczycie wału I zadokumentowano też owalny w planie, V-kształtny w przekroju wkop średnicy 40–60 cm i głębokość do 40 cm, którego wypełniskiem był przemieszany piasek 8 z domieszką materii organicznej. Obiekt ten to najpewniej dół posłupowy.

Warstwą użytkową z tego okresu jest piasek 14 z domieszką materii organicznej, z żelazistymi wytrąceniami i licznymi, luźnymi kamieniami o średnicy do 10 cm. Jego obecność odnotowano zarówno na szczycie wału I, stoku i powierzchni tarasu I. Należy odnotować, że na powierzchni tarasu I, ponad warstwą 14 zadokumentowano kamienie 12 średnicy do 30 cm ułożone w kształt litery „C” o szerokości do około 100 cm. Wokół i poniżej tej konstrukcji wydzielono soczewkę piasku 13 z domieszką materii organicznej i pojedynczymi drobinami węgla drzewnych, której miąższość dochodziła do 30 cm. Taki układ kamieni 12 sugeruje, że mogło być to wydzielanie miejsca pod ognisko, ale ilość spalenizny w warstwie 13 nie jest, aż tak znaczna. Większe ilości znaleziono w stratygraficznie starszej warstwie 18. To mogło być zatem wydzielanie miejsca pod inną formę działalności.

Faza II

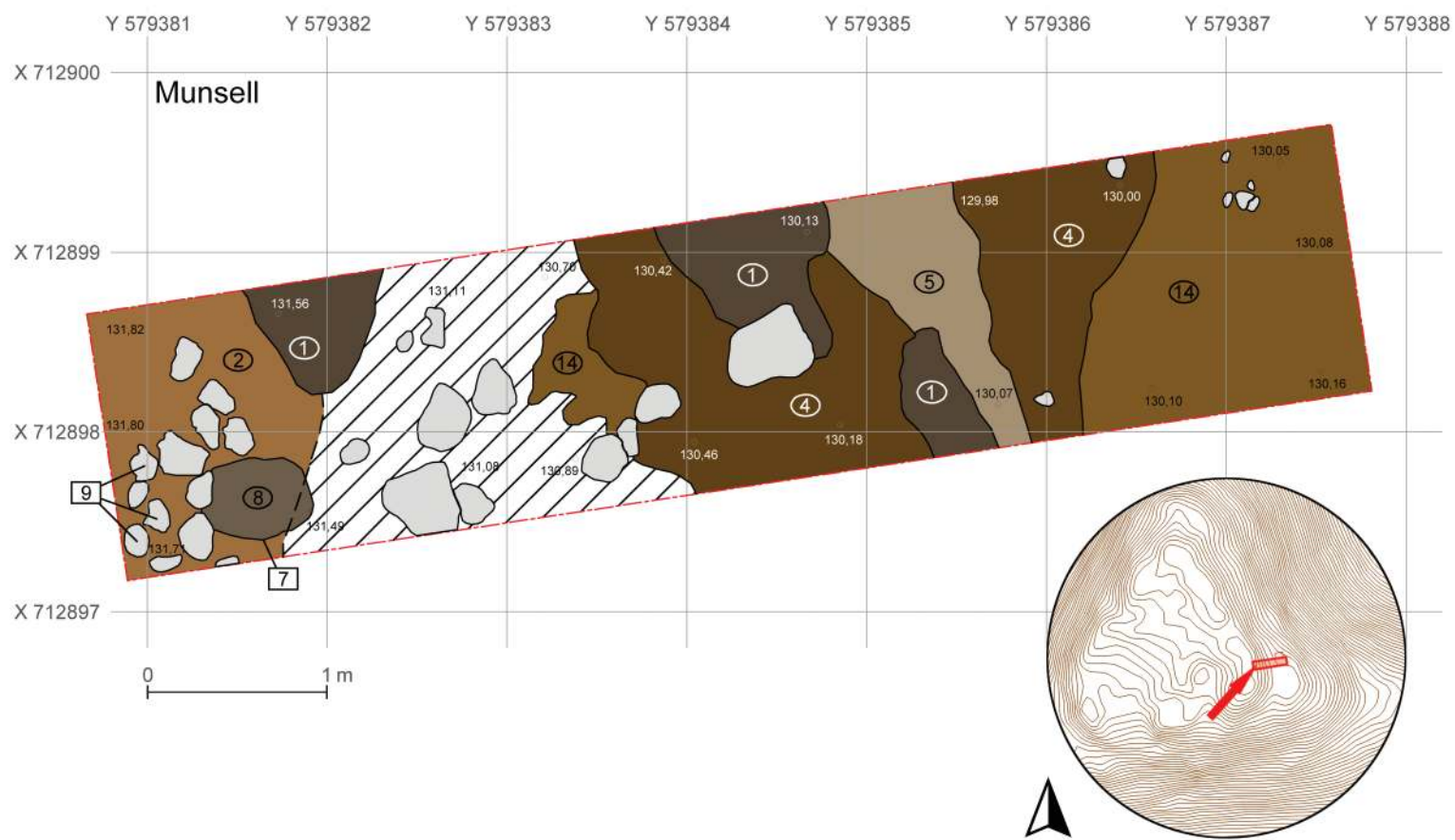
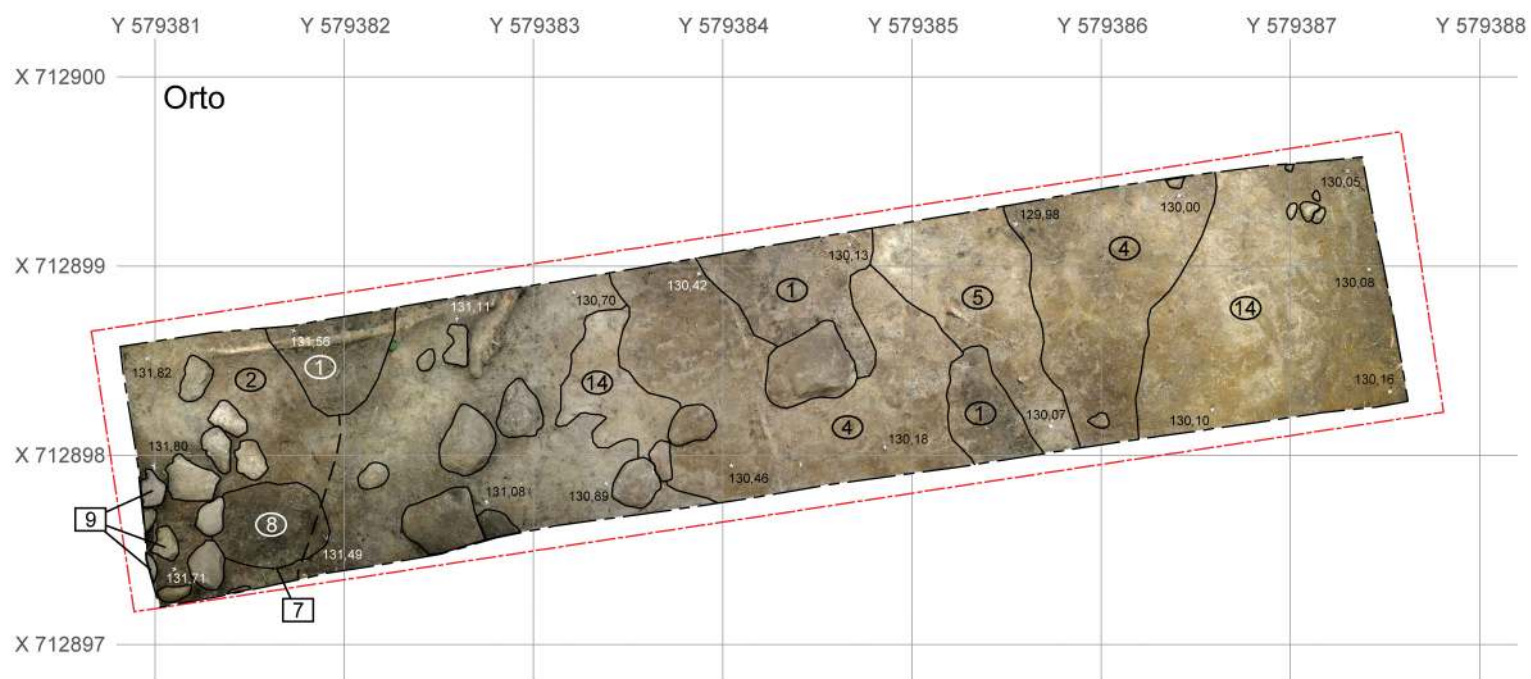
Faza ta wyznacza okres po opuszczeniu stanowiska, kiedy jego obszar był stopniowo niszczone w wyniku działania procesów erozyjnych. Z okresem tym należy łączyć luźny piasek 4 z domieszką materii organicznej wydzielony na stoku wału I i na tarasie I oraz zalegający ponad nim luźny piasek 5 z pojedynczymi drobinami węgla drzewnych, w obrębie którego rozpoczął się już proces bielicowania. W materiale zabytkowym nie znaleziono zabytków o chronologii innej niż wczesnożelazna, co może oznaczać, że faza ta trwała aż do czasów współczesnych.

Faza III

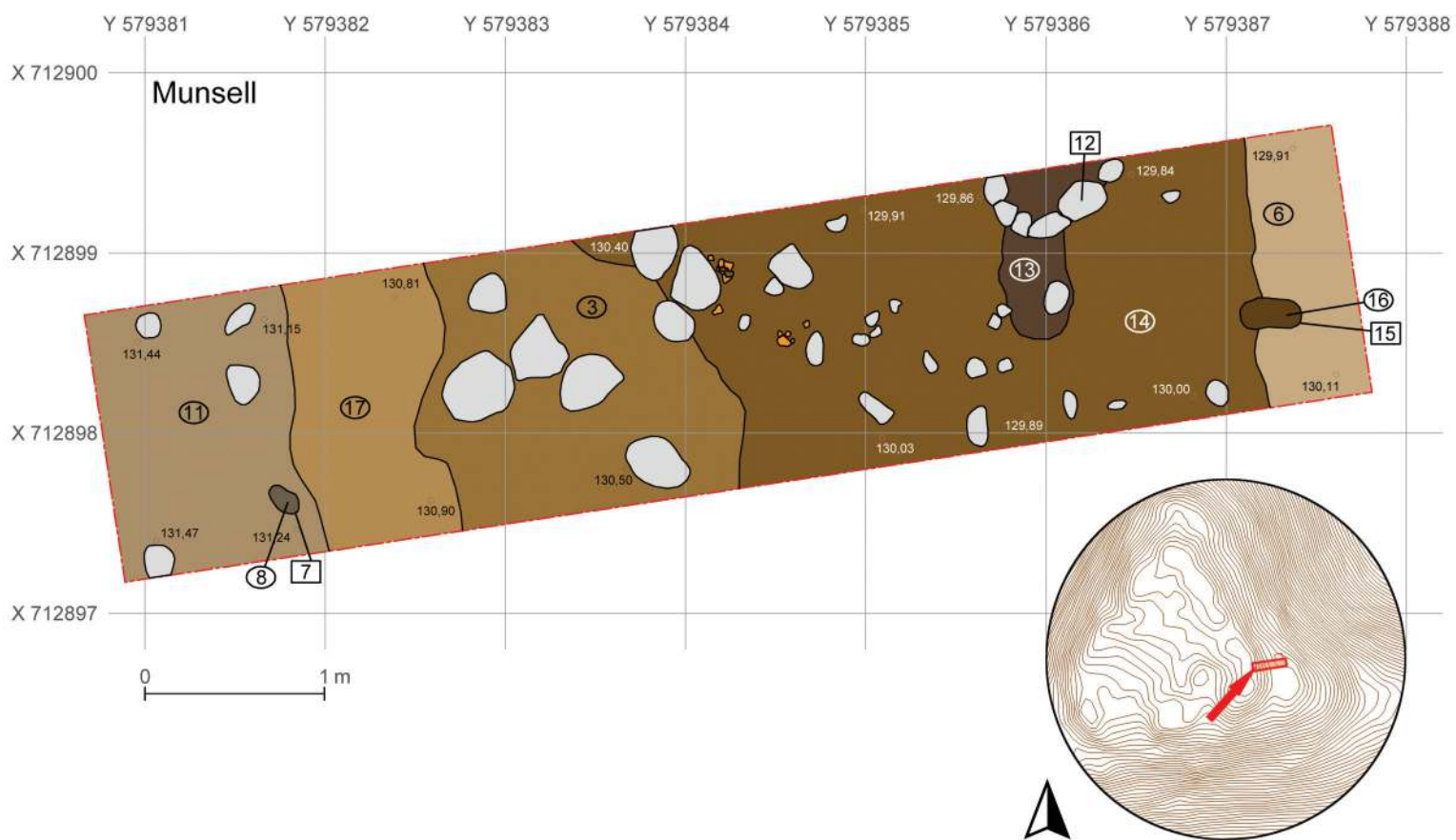
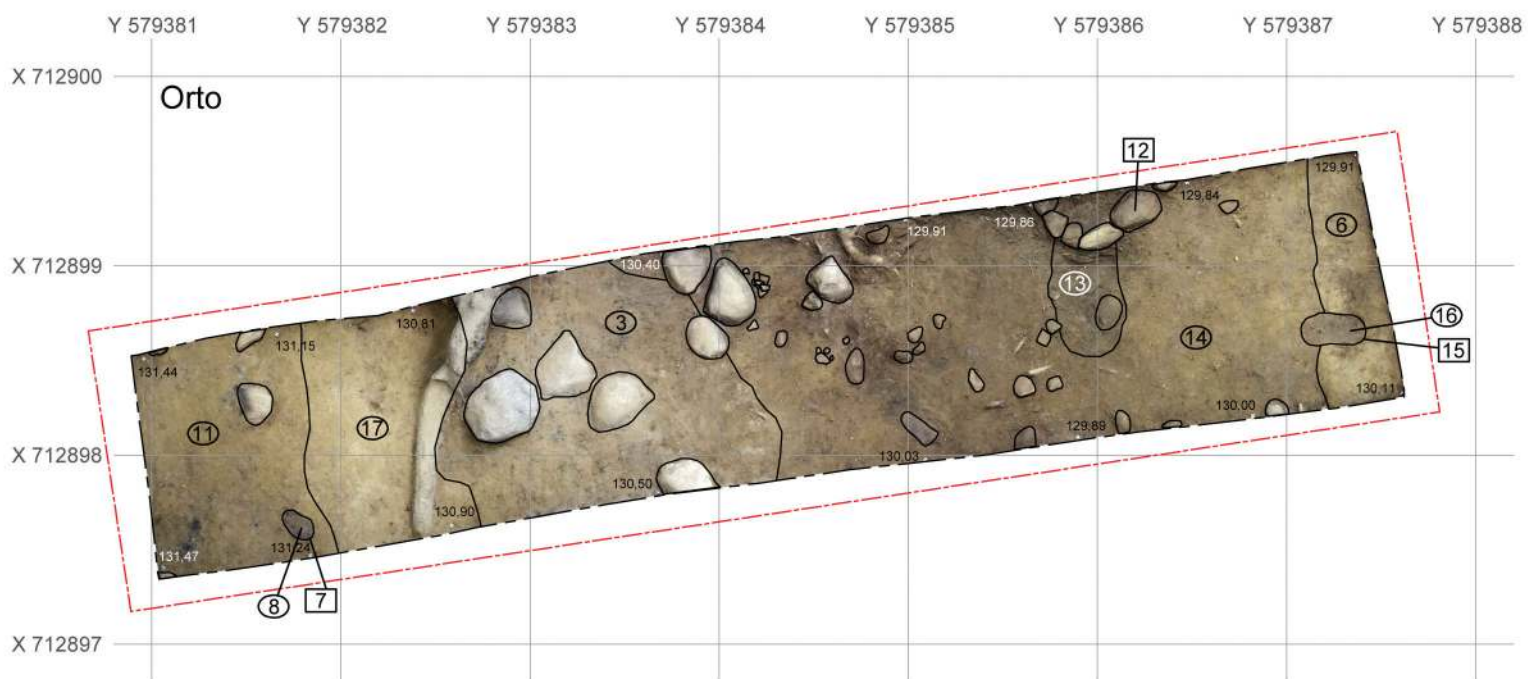
Faza ta wyznacza współczesny poziom użytkowy stanowiska. Warstwa przypisana do tej fazy to piasek 1 z bardzo dużą domieszką materii organicznej – poziom dzisiejszego humusu leśnego.

Tabela 1. Wilkńity, st. 6. Katalog warstw i obiektów oraz ich zależności stratygraficznych (oprac. R. Solecki)

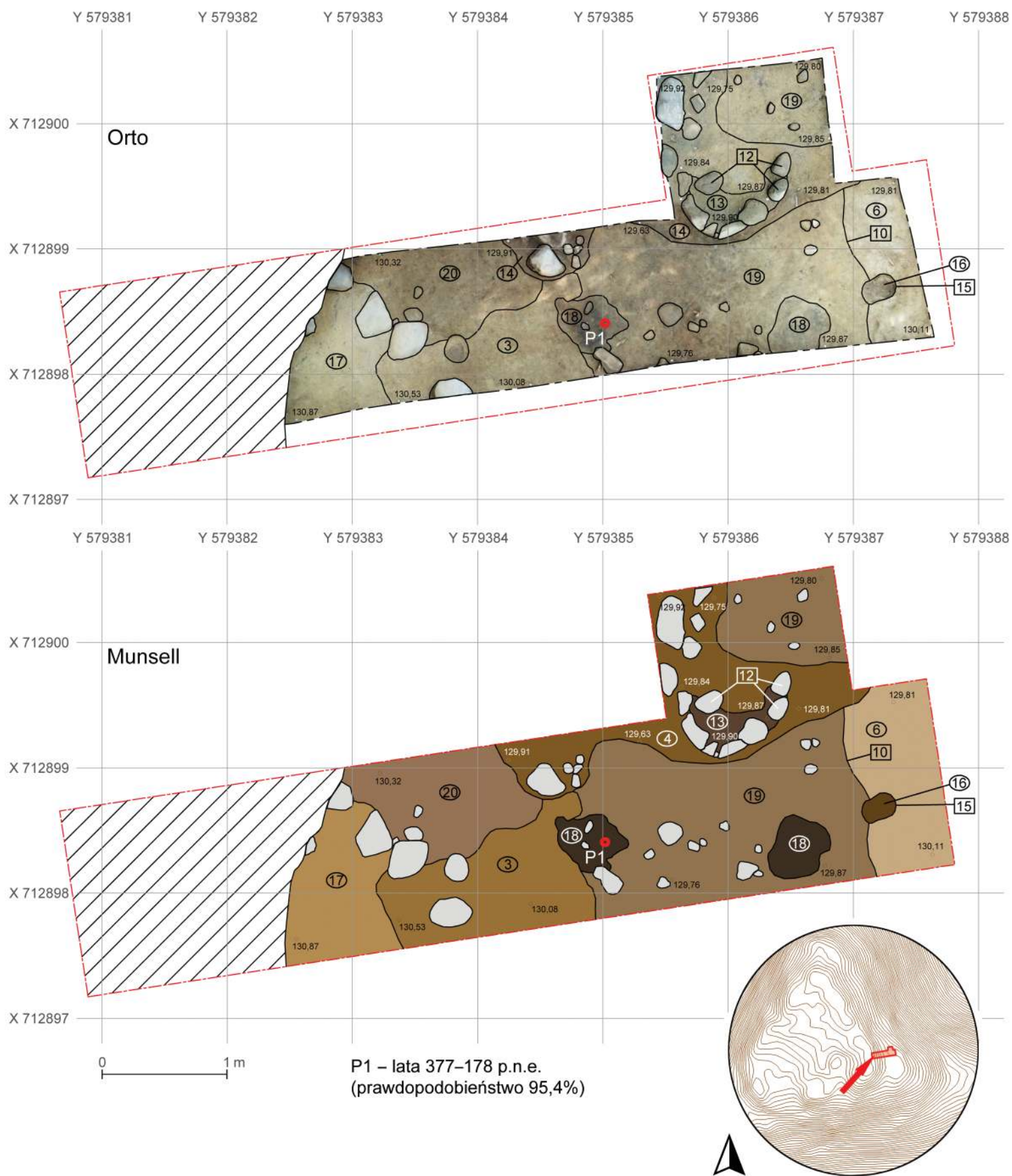
Numer jednostki	Numer obiektu	Numer wykopu	Położenie w obrębie stanowiska	Współrzędne geodezyjne (PUWG 1992)	Opis jednostki stratygraficznej	Barwa (Munsell)	Pozycja stratygraficzna	
							Zdajduje się pod	Znajduje się nad
1	-	1, 2	Cały obszar stanowiska	X=712897,1-712900,6; Y=579380,6-579387,9	Piasek z bardzo dużą domieszką materii organicznej; miąższość do 20 cm; humus leśny	10YR 3/2	-	2, 4, 5, 8, 9, 14
2	-	1	Wał I	X=712897,1-712899,1; Y=579380,6-579383,1	Piasek o frakcji od drobno- do gruboziarnistej z domieszką materii organicznej; miąższość do 50 cm; nasyp wału I	7.5YR 5/6	1, 4, 9, 14	3, 11
3	-	1	Stok wału I	X=712897,2-712899,1; Y=579381,5-579385,2	Luźny, drobnoziarnisty piasek z żelazistymi wytrąceniami; miąższość do 25 cm; poziom użytkowy na stoku wału I	10YR 5/6	2, 4, 14	17, 18, 19
4	-	1	Wał I, stok wału I, taras I, wał II	X=712897,5-712900,6; Y=579382,6-579387,9	Luźny piasek z domieszką materii organicznej; miąższość do 20 cm; warstwa erozyjna	10YR 3/6	1, 5	2, 3, 12, 13, 14
5	-	1, 2	Wał I, stok wału I, taras I	X=712897,4-712900,6; Y=579382,1-579387,2	Luźny piasek z pojedynczymi drobinami węgla drzewnych; miąższość do 15 cm; zblielicowana warstwa erozyjna	10YR 6/3	1	4, 14
6	-	1	Wał II	X=712898,0-712900,6; Y=579386,3-579387,9	Luźny piasek z pojedynczymi drobinami węgla drzewnych; miąższość do 15 cm; nasyp wału II	10YR 7/4	4, 10, 14, 15, 16, 19	17
7	7	1	Wał I	X=712897,3-712897,9; Y=579381,2-579381,9	Wkop, owalny w planie, V-kształtny w przekroju; średnica 40–60 cm, głębokość do 40 cm; dołek posłupowy	-	8	2
8	7	1	Wał I	X=712897,3-712897,9; Y=579381,2-579381,9	Przemieszany piasek z domieszką materii organicznej; wypełniko obiektu 7	10YR 4/2	1	7
9	-	1	Wał I	X=712897,1-712899,1; Y=579380,6-579383,1	Luźny bruk ułożony z kamieni o średnicy do 50 cm; umocnienie szczytu wału I	-	1	2
10	10	1, 2	Wał I, stok wału I, taras I	X=712897,5-712900,6; Y=579382,8-579387,2	Nieregularne, nieckowate zagłębienie u podnóża stoku wału I i w obrębie tarasu I; szerokość do 400 cm, głębokość do 40 cm; obiekt mieszkalny	-	3, 18, 19, 20	6, 17
11	-	1	Wał I	X=712897,1-712898,8; Y=579380,6-579382,2	Piasek z domieszką materii organicznej i licznymi drobinami węgla drzewnych; miąższość do 35 cm; nasyp wału I	10YR 6/4	2	17
12	-	1, 2	Taras I	X=712899,0-712899,8; Y=579385,5-579386,6	Kamienie o średnicy do 30 cm ułożone w kształt litery C o szerokości do 100 cm; wydzielenie przestrzeni	-	4	13, 14
13	-	1, 2	Taras I	X=712898,5-712899,8; Y=579385,5-579386,6	Soczewka piasku z domieszką materii organicznej i pojedynczymi drobinami węgla drzewnych; miąższość do 30 cm; warstwa związana z konstrukcją 12	7.5 YR 3/3	4, 12	14
14	-	1, 2	Taras I	X=712897,3-712900,6; Y=579380,6-579387,6	Piasek z domieszką materii organicznej, z żelazistymi wytrąceniami i licznymi, luźnymi kamieniami o średnicy do 10 cm; miąższość do 25 cm; poziom użytkowy	10YR 4/6	1, 4, 12, 13	2, 3, 6, 18, 19, 20
15	15	1	Wał II	X=712898,5-712898,8; Y=579387,0-579387,5	Wkop, owalny w planie, U-kształtny w przekroju; średnica 15-35 cm, głębokość do 30 cm; dołek posłupowy	-	16	6
16	15	1	Wał II	X=712898,5-712898,8; Y=579387,0-579387,5	Drobnoziarnisty piasek z domieszką materii organicznej; wypełniko obiektu 15	10YR 3/6	14	6, 15
17	-	1, 2	Cały obszar stanowiska	X=712897,1-712900,6; Y=579380,6-579387,9	Zwarty piasek z żelazistymi wytrąceniami; podłoże naturalne	10YR 6/6	3, 6, 10, 11, 19, 20	-
18	10	1	Taras I	X=712897,5-712900,6; Y=579382,8-579387,2	Piasek z dużą domieszką węgla drzewnych; miąższość do 10 cm; wypełniko obiektu 10	10YR 2/2	3, 14, 20	19
19	10	1, 2	Taras I	X=712897,5-712900,6; Y=579382,8-579387,2	Zwarty piasek z drobinami węgla drzewnych; miąższość do 30 cm; wypełniko obiektu 10	10YR 5/4	3, 14, 18, 20	6, 10, 17
20	10	1, 2	Taras I	X=712897,5-712900,6; Y=579382,8-579387,2	Piasek z niedużą domieszką materii organicznej i pojedynczymi drobinami węgla drzewnych; miąższość do 25 cm; wypełniko obiektu 10	7.5YR 5/4	3, 14	10, 17, 18, 20



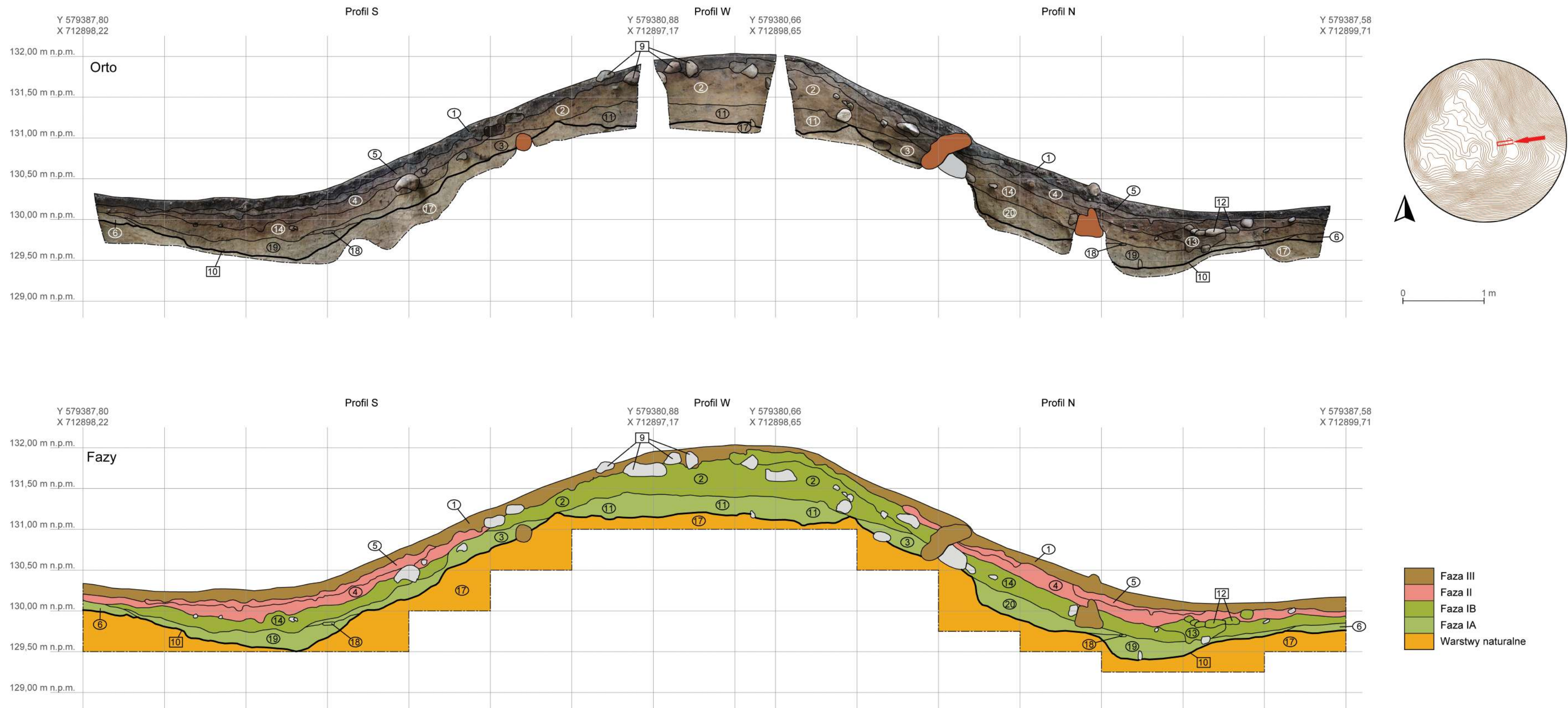
Ryc. 12. Wilknity, st. 6. Stratygrafia nawarstwien w obrębie wału I, tarasu I i wału II - wykop 1, plan 1 (oprac. R. Solecki)



Ryc. 13. Wilknity, st. 6. Stratygrafia nawarstwień w obrębie wału I, tarasu I i wału II - wykop 1, plan 2 (oprac. R. Solecki)



Ryc. 14. Wilknity, st. 6. Stratygrafia nawarstwień w obrębie wału I, tarasu I i wału II - wykop 1, plan 3 (oprac. R. Solecki)



Ryc. 15. Wilknity, st. 6. Stratygrafia nawarstwień w obrębie wału I, tarasu I i wału II - wykop 1 (oprac. R. Solecki)

ZNALEZISKA

RAFAŁ SOLECKI

Materiał zabytkowy pozyskany podczas badań archeologicznych grodziska w Wilknitach, st. 6 to wyłącznie fragmenty naczyń ceramicznych (tablica 1–3).

Ceramika

W trakcie badań pozyskano 352 fragmenty ceramiki (tabela 2 i 3). Ich stan zachowania był dość zły – większość stanowiły fragmenty małe, których największy wymiar mieścił się w przedziale 1–4 cm (274 fragmenty; 77,8% zbioru). Stosując klasyfikację stanu zachowania powierzchni i krawędzi zaproponowaną przez Andrzeja Buko 3 fragmenty (0,8% zbioru) przypisano do kategorii III (ceramika mocno zerodowana), 132 fragmenty (37,5% zbioru) do kategorii II (ceramika zerodowana w średnim stopniu) i 217 fragmentów (61,7% zbioru) do kategorii I (ceramika nie wykazująca większego zniszczenia powierzchni). Do kategorii 0 (ceramika bez śladów zniszczenia) nie zakwalifikowano ani jednego fragmentu¹⁵. Dlatego też 62 fragmenty (17,6% zbioru) określono jako niediagnostyczne.

Zbiór fragmentów ceramiki posiadającej jakiegokolwiek cechy diagnostyczne liczy 290 sztuk i reprezentuje generalnie jedną grupę technologiczno-surowcową. Pomimo, że fragmenty te pozyskano z różnych faz użytkowych stanowiska – fazy IA, IB, II i III – to nie zanotowano wśród nich różnic, które wskazywałyby na rozwój form. Możliwe jest jednak wewnętrznie poszeregowanie tego zbioru, biorąc jako kryterium sposób opracowania powierzchni zewnętrznej. Naczynia wykonane były ze słabo wyrobionej masy ceramicznej z dość dużą ilością drobnej, średniej i grubej domieszki schudzającej – piasku i drobin startego granitu. Powierzchnia zewnętrzna 86 fragmentów była chropowacona (29,6% zbioru), 86 była szorstka (29,6% zbioru), 97 była gładka (33,5% zbioru), a na 21 zanotowano ślady wyświecania (7,3% zbioru). Powierzchnia wewnętrzna była gładka, ze śladami zagładzania. Grubość ścianek wahała się w zakresie 3–15 mm. Średnia grubość dla ścianek chropowaconych wynosiła 7,4 mm, dla ścianek szorstkich 7,1 mm, dla ścianek gładkich 6,4 mm, a dla ścianek wyświecanych 5,9 mm. Naczynia wypalane były w niezaawansowa-

nej technologii utleniającej, co dawało ich ścianom barwę niejednorodną, różniącą się w obrębie jednego naczynia, od pomarańczowej, przez brązową i szarą, do brunatnej.

W analizowanym zbiorze znalazło się 70 fragmentów wylewów, 218 brzuśców i 2 dna. Ze względu na znaczne rozdrobnienie materiału, tylko w kilkunastu przypadkach możliwe było prawdopodobne określenie formy naczyń. W analizie tej korzystano z klasyfikacji zaproponowanej przez Łucję Okulicz dla ceramiki kultury kurhanów zachodniobałtyjskich¹⁶. Najliczniejszą grupę tworzą ułamki mis (typ VI), kubków (typ VIII) lub czarek (typ X). W zespole tym można wydzielić kilka sposobów opracowywania krawędzi: pogrubiona (tabl. 1:1; tabl. 2:4), pogrubiona i wysunięta do wnętrza (tabl. 1:2, 9–10; tabl. 2:1–3), pogrubiona i wysunięta na zewnątrz (tabl. 1:16–17), niewyodrębniona, tej samej grubości co ścianka (tabl. 1:3–4, 11–14; tabl. 2:5–10; tabl. 3:11). Na 4 fragmentach znajdowały się pozostałości o uchwytach. W 3 przypadkach były to ucha o otworze średnicy około 2–5 cm, wykonane z owalnej w przekroju taśmy łączącej krawędź wylewu i brzusiec (tabl. 2:11–13). Taka forma jest dość popularna i znana z wielu stanowisk kultury kurhanów zachodniobałtyjskich – z osiedla obronnego w Stańkowie, pow. kwidzyński, którego starsza faza datowana jest na IV–II wiek p.n.e.¹⁷, z osiedla obronnego w Starym Dziergoniu, pow. sztumki, z nawarstwień fazy datowanej na okres lateński¹⁸, z osiedla obronnego w Wińcu, pow. ostródzki datowanego na około IV–III wiek p.n.e.¹⁹, z osiedla obronnego w Starym Folwarku, st. 1, pow. iławski, datowanego na IV–III w. p.n.e.²⁰ Raz było to plastyczne skrzydełko w kształcie półkolistej falbanki o szerokości około 1,5 cm wyprowadzone z krawędzi wylewu (tabl. 1:15). Taka forma uchwytu jest nieco rzadziej spotykana, ale przykład znany jest między innymi ze wspomnianego wcześniej stanowiska w Wińcu²¹ i z osiedla obronnego w Tątlawkach, st. 2,

¹⁶ Okulicz 1970: 24–35.

¹⁷ Rabiega *et al.* 2021: 38–40, ryc. 15:5.

¹⁸ Antoniewicz 1964: 46–78, tabl. VIII:e, tabl. IX: j, k–l, o.

¹⁹ Solecki 2022b: 121–127, tabl. 3:7.

²⁰ Chojnacka-Banaszkiewicz 2017a: 160–168, tabl. 10:16, tabl. 22:3, tabl. 23:1; Chojnacka-Banaszkiewicz 2017b: 193.

²¹ Solecki 2022b: 121–127, tabl. 3:2.

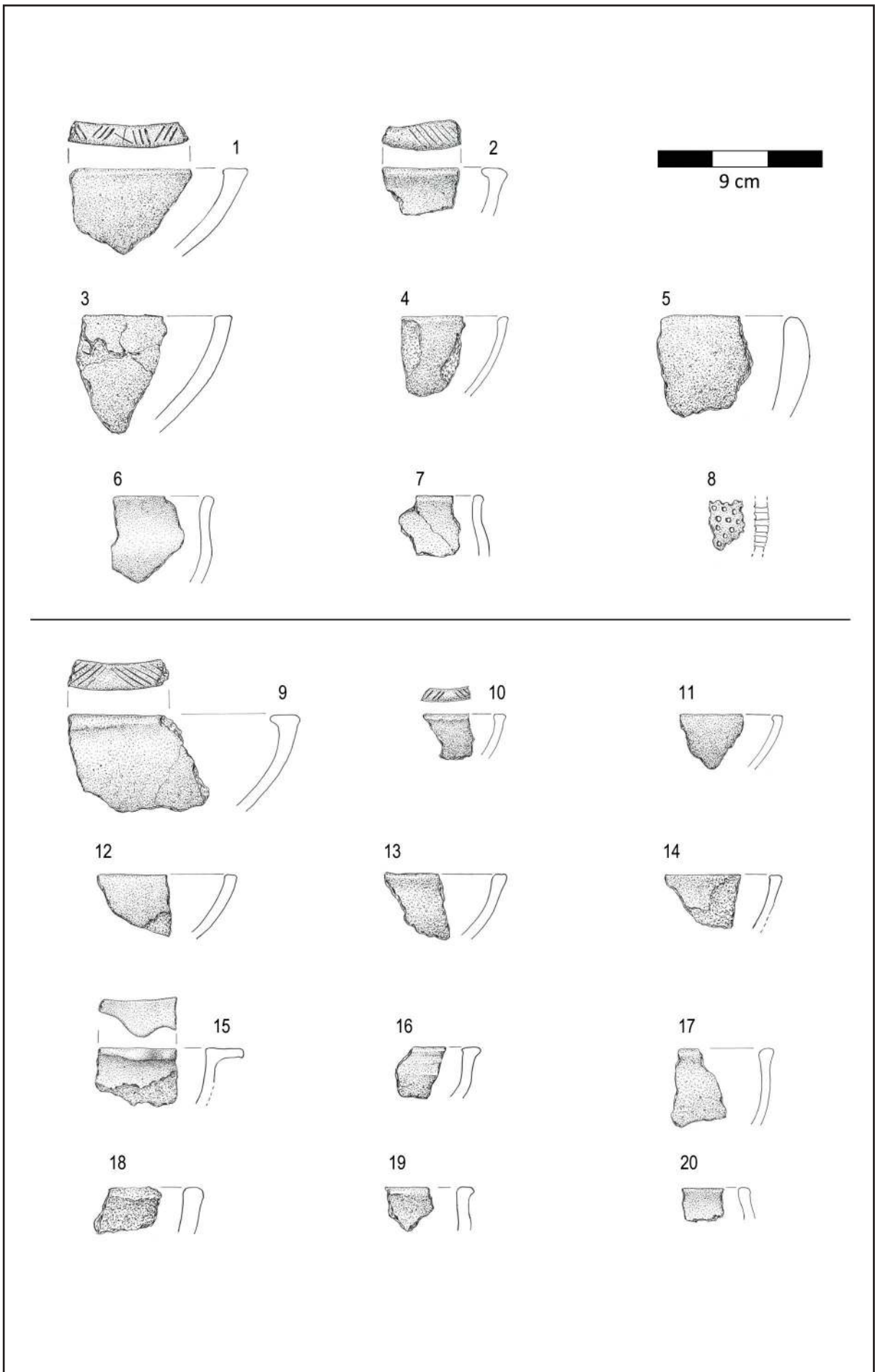
¹⁵ Buko 1990: 352.

Tabela 2. Zestawienie ilościowe fragmentów ceramiki z grodziska w Wilknitach, st. 6 (oprac. R. Solecki)

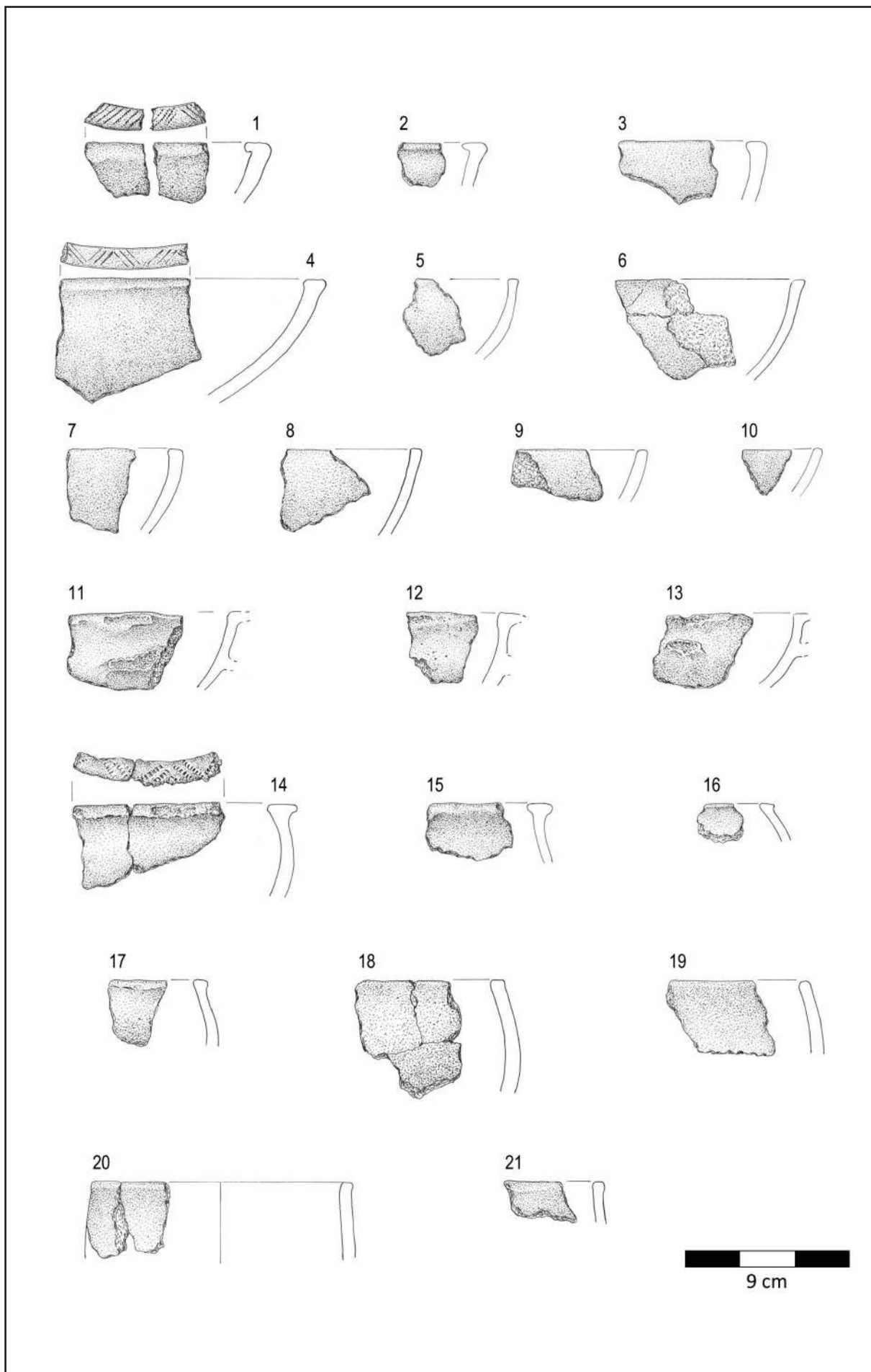
Faza	Jednostka stratygraficzna	Liczba fragmentów łącznie	Liczba różnych naczyń	Wylewy			Brzuszce						Części przydenne	Liczba fragmentów	SEN (procent obwodu)	Dna			Fragmenty przepalone	Fragmenty o wypuklanej powierzchni	Technologia										
				Liczba fragmentów	SEN (procent obwodu)	Ornamentowane	Chropowate	Gładkie	Wyświecane	Szorstkie	Nieokreślone	Ornamentowane				Ucha	Ucha	Ucha			Wklęsłe	Płaskie	Kuliste	Wczesna Epoka Żelaza	Nieokreślone						
IA	3	2	2																									2			
IA	6	43	19	13	62	3	10	13	6	13	1																2	1	36	7	
IA	18	2	2				2	1																			1	1	2		
IA	19	2	1				2																						2		
IA	20	7	3	1	2		4		4	3																		6	1		
IB	2	6	4				6	1																				6			
IB	13	7	2				7	2																					2	3	4
IB	14	68	11	17	73	1	51	19	22	7	20																		5	54	14
II	4	176	47	45	204	5	131	43	70	8	47	8	2															11	8	151	25
II	5	18	4	4	14		14	3	3	12		1																	4	15	3
III	1	21	11	3	13		18	7	8		6																		17	4	
Suma		352	106	83	368	9	267	86	123	21	110	12	3				2	30									2	14	21	290	62

Tabela 3. Fragmentacja i erozja fragmentów ceramiki z grodziska w Wilknitach, st. 6 (oprac. R. Solecki)

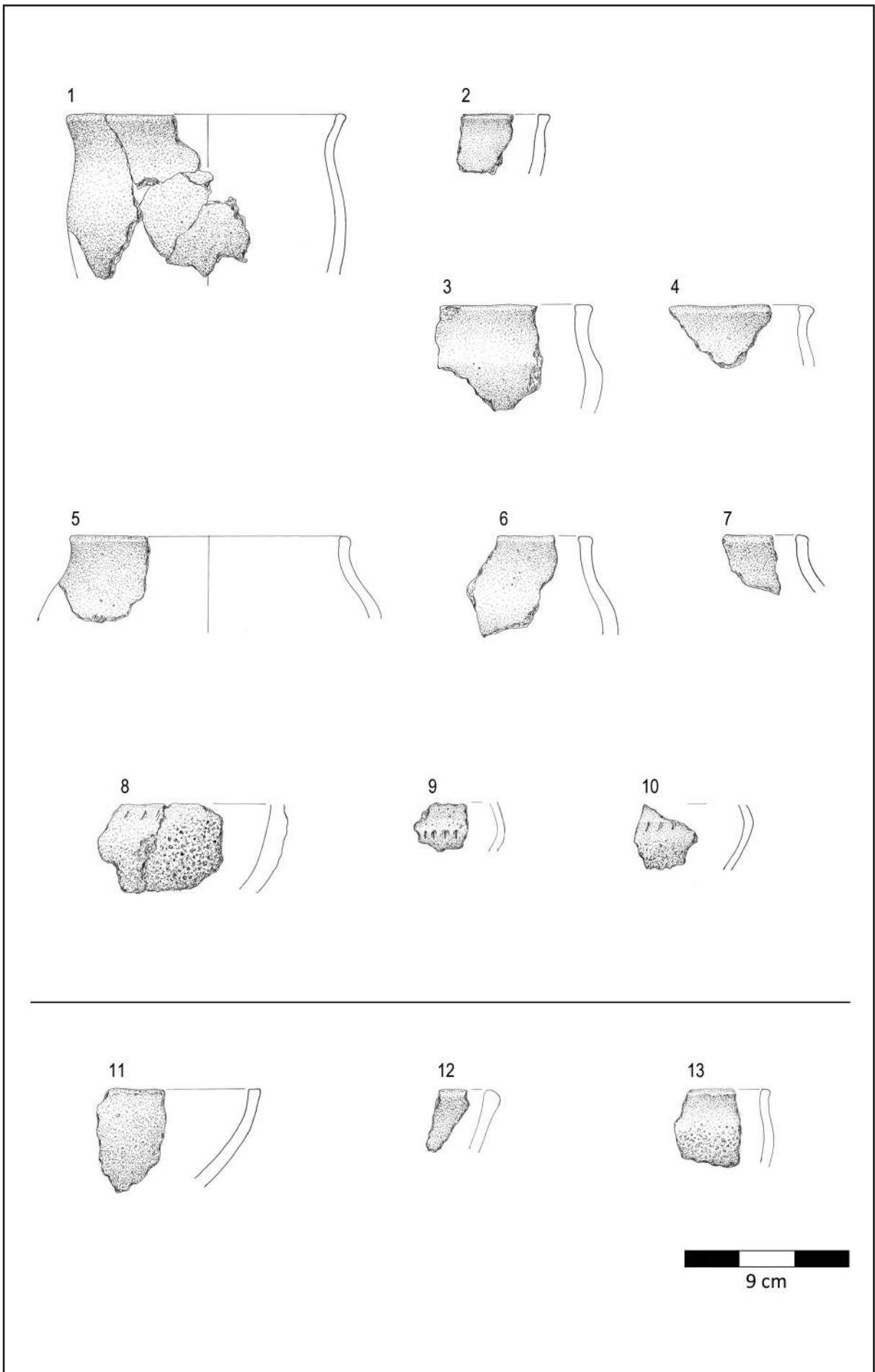
Faza	Jedn. strat.	Kategorie wielkościowe (cm)										Stopień erozji			Suma																	
		1	2	3	4	5	6	7	8	9	10	0	I	II		III																
IA	3			2																												2
IA	6		10	17	9	4	2	1																								43
IA	18					1																										2
IA	19		1	1																												2
IA	20		1		2				1	1	2																					7
IB	2		2		3					1																						6
IB	13		3	2	2																											7
IB	14		12	23	17	10	5	1																								68
II	4	1	29	48	54	24	11	6	1	1	1																					176
II	5		4	9	2	2	1																									18
III	1		3	9	8	1																										21
Suma		1	65	111	97	42	21	10	3	1	10	3	1	1	1	217	132	3													352	



Tablica 1. Wilknity, st. 6. Ceramika: 1–8) z fazy IA, 9–20) z fazy IB (rys. B. Karch)



Tablica 2. Wilknity, st. 6. Ceramika z fazy II (rys. B. Karch)



Tablica 3. Wilknity, st. 6. Ceramika: 1–10) z fazy II, 11–13) z fazy III (rys. B. Karch)

pow. ostródzki, także datowanego na IV–III wiek p.n.e.²²

Na siedmiu fragmentach wylewów mis/czarek odnotowano zdobienie krawędzi wylewu za pomocą nacinanych skośnie karbów układających się w grupy. Taka dekoracja jest znana z naczyń znalezionych w oddalonym o około 30 km na północ cmentarzysku w Mamonowie (niem. *Heiligenbeil*)²³ i oddalonym o 45 km na północ osiedlu obronnym w Uszakowie (niem. *Brandenburg*)²⁴. Oba te stanowiska mają chronologię wczesnożelazną i znajdują się obecnie w Obwodzie Kaliningradzkim. Nieco dalej, ale w Polsce, podobnie zdobiona ceramika była znaleziona na osiedlu obronnym we wsi Łęcze, pow. elbląski, które datowane jest od schyłku okresu halsztackiego i obejmuje wczesne fazy okresu lateńskiego²⁵.

Kolejną formą są naczynia jajowate (typ I) wg typologii Ł. Okulicz²⁶. Parafrazując opis badaczki – są to naczynia szerokootworowe, bez wydzielonej szyjki, o największej wydętości brzuśca wypadającej mniej więcej w połowie wysokości i często z kulistym dnem. W grupie tej wydzielono fragmenty o niepogrubionej krawędzi wylewu (tabl. 2:16–21), pogrubionej (tabl. 1:5) oraz pogrubionej i spłaszczonej od góry (tabl. 2:14–15). Na jednym z fragmentów z pogrubionym i spłaszczonym wylewem, odnotowano zdobienie krawędzi za pomocą skośnych linii podobnych do tych z mis/kubków/czarek, ale wykonanych za pomocą nakłuć. Naczynie o podobnie dekorowanej krawędzi znaleziono w nawarstwieńcach starszej, wczesnożelaznej fazy użytkowej osiedla obronnego w Podągach, pow. elbląski²⁷.

Ostatnią formą są naczynia o krótkiej, słabo zaakcentowanej szyjce, które można zakwalifikować jako naczynia baniaste (typ IV) wg typologii Ł. Okulicz. W grupie tej można zastosować podział uwzględniający kąt wychylenia krawędzi – naczynia z krawędzią wylewu delikatnie wychyloną na zewnątrz (tabl. 1:6–7; tabl. 3:1–4) i naczynia z krawędzią wylewu uformowaną niemal pionowo (tabl. 3:5–7, 13). Naczynia o takiej formie badaczka

uważa za jedną z form przewodnich grupy II, którą datuje na wczesny okres lateński²⁸.

W analizowanym zbiorze znalazły się tylko 3 fragmenty brzuśca zdobione poziomym pasem załuskań/nacięć na największej wydętości brzuśca (tabl. 3:8–10). Taka forma dekoracji jest częsta w kulturze kurhanów zachodniobałtyjskich, a na niektórych formach naczyń jest cechą charakterystyczną, na przykład na naczyniach baniastych, które Carl Engel określił jako typ Zalewo²⁹.

Ostatnim charakterystycznym znaleziskiem jest ułamek naczynia sitowatego (tabl. 1:8). Naczynia tego typu występują dość powszechnie na osiedlach kultury kurhanów zachodniobałtyjskich, nie tylko tych zlokalizowanych na łądzie – m.in. w Tarławkach, pow. węgorzewski³⁰, Podągach, pow. elbląski³¹, Strużynie, pow. ostródzki, st. 21³² i st. 24³³ – ale również nawodnych – w Mołtajnach, pow. kętrzyński i Pieczarkach, pow. węgorzewski³⁴.

CHRONOLOGIA I DZIEJE GRODZISKA W WILKNITACH, ST. 6

RAFAŁ SOLECKI

Informacja o tym, że w okolicy wsi Wilknity znajduje się grodzisko, była znana od 2. połowy XIX wieku, ale jego położenie przez długi czas było błędnie oznaczone. Dopiero przeprowadzona w 2021 roku weryfikacja potwierdziła, gdzie się ono faktycznie znajduje.

W toku badań wykopaliskowych udało się ustalić, że widoczne jeszcze na powierzchni umocnienia w postaci majdanu otoczonego wałem i znajdujących się poniżej niego dwóch tarasów ze szczątkowo zachowanymi wałami, powstały we wczesnej epoce żelaza. Układ nawarstwień sugeruje, że w okresie tym wytworzyły się dwa kolejne poziomy użytkowe, ale były one najpewniej wynikiem rozwoju lub modernizacji grodziska niż jego zniszczeń i odbudowy. Próba węgla pobrana z nawarstwień stratygraficznie starszej podfazy została poddana analizie radiowęglowej. Jej wynik dał po kalibracji prze-

²² Kobylińska 2017a: 123, tabl. 3:11; Kobylińska, Solecki i Wysocki 2017: 135.

²³ Hoffmann 1999: 93–94, 250.

²⁴ Hoffmann 1999: 178, 250.

²⁵ Dąbrowski 1960: 270–272, tabl. LXVII: 12.

²⁶ Okulicz 1970: 24–35.

²⁷ Kobylińska 2017d: 451–453, tabl. 1:9.

²⁸ Okulicz 1970: 33–34.

²⁹ Okulicz 1973: 271.

³⁰ Purowski 2008: 349–350.

³¹ Kobylińska 2017d: 451–456, tabl. 3:3.

³² Rutyna 2017: 82–83, tabl. 1:8.

³³ Solecki 2017a: 103–104, tabl. 1:17.

³⁴ Gackowski 2000: 66.

dział lat 377–178 p.n.e. z prawdopodobieństwem 95,4%³⁵. Okres ten odpowiada szacunkowo przełomowi faz wczesno- i środkowolateńskiej (La Tène A/B – La Tène C). W okresie tym na omawianym obszarze zamieszkiwała ludność kultury kurhanów zachodnio-bałtyjskich. Pozyskany w trakcie wykopalisk materiał ceramiczny nosi cechy diagnostyczne charakterystyczne dla tej kultury archeologicznej. Co ciekawe, o ile formy naczyń analogiczne są do tych powszechnie występujących na osiedlach obronnych z obszaru Pojezierza Hławskiego, to sposób dekorowania krawędzi wylewu bliższy jest osiedlom obronnym położonym wzdłuż Zalewu Wiślanego. Tu też warto wspomnieć, że liczba pozyskanych fragmentów ceramiki jest znaczna, jak na ograniczony obszar poddany badaniom – 352 frag-

³⁵ Analiza przeprowadzona w Poznańskim Laboratorium Radiowęglowym, próba nr Poz-149696.

menty z 12 m² powierzchni wykopu. To może wskazywać, że osiedle było stale zamieszkane, a nie pełniło funkcję refugium.

Obecny stan badań grodziska wskazuje, że po jego opuszczeniu we wczesnej epoce żelaza nie było ono już później zasiedlane. Ślady zniszczeń widoczne na obszarze majdanu można łączyć z pozyskiwaniem surowca – piasku. Niemalże naprzeciw wyniesienia, na którym znajduje się grodzisko jest dużych rozmiarów wyrobisko, skąd najpewniej przez długi czas pozyskiwano piasek. Na obszarze majdanu zanotowano także ślady po działaniach wojennych – łuski, stanowiska ogniowe – które można datować na XX wiek.

Przeprowadzone badania pozwoliły na precyzyjne oznaczenie położenia grodziska, ustalenie jego chronologii i afiliacji kulturowej. Dzięki temu możliwe będzie objęcie go ochroną konserwatorską.

WYKAZ CYTOWANEJ LITERATURY

- Antolak, M.
2013. Problemy zagospodarowania turystycznego rezerwatów przyrody na przykładzie rezerwatu przyrody „Dolina rzeki Wąszy”. *Zeszyty Naukowe. Inżynieria Środowiska* 149(29), 14–22.
- Antoniewicz, J.
1964. Osiedla obronne okresu wczesnożelaznego w Prusach. *Światowit* 25: 5–211.
- Arnold, J.R. i R.R. Reinertsen
2012. *Triumf Napoleona. Kampania Frydlandzka 1807 roku*. Oświęcim: Wydawnictwo Napoleon V.
- Bender, J.
1871. Grabhügel im Födersdorfer Forste. *Alt-preußische Monatsschrift* 8, 177–182.
1887. *Zeitschrift für die Geschichte und Altertumskunde Ermlands*. Band 9, Heft 27–29. Braunsberg: Verlag von Hune’s Buchhandlung.
- Bezenberger, A.
1909. Hügelgräber in dem Födersdorfer Forst. *Sitzungsberichte der Altertums-gesellschaft Prussia* 22: 1–27.
- Biermann, F., C. Herrmann, A. Koperkiewicz i E. Ubis
2019. Burning Alt-Wartenburg. Archaeological evidence for the conflicts between the Teutonic Order and the Grand Duchy of Lithuania from a deserted medieval town near Barczewko (Warmia, Poland). *Lietuvos archeologija* 45: 265–293
DOI: 10.33918/25386514-045008
- Biskup, M.
2019. *Wojny Polski z Zakonem Krzyżackim 1308–1521*. Oświęcim: Napoleon V.
- Bötticher, A.
1894. *Die Bau- und Kunstdenkmäler der Provinz Ostpreußen. 4: Die Bau- und Kunstdenkmäler in Ermland*. Königsberg: Teichert.
- Buko, A.
1990. Wykorzystanie zjawiska erozji ceramiki w analizach procesów formowania się stanowisk osadniczych. *Sprawozdania Archeologiczne* 42: 349–359.
- Ceynowa B. (red.)
2020. *Kawa czy herbata? Archeologiczne świadectwa konsumpcji napojów w dawnym Gdańsku*. Gdańsk: Muzeum Archeologiczne w Gdańsku.
- Chilińska-Früboes, A.
2018. Zapinki oczkowe serie głównej jako głos w dyskusji nad początkami kultury Dollkeim-Kovrovo, [w:] S. Wadył, M. Karczewski i M. Hoffmann (red.), *Materiały do archeologii Warmii i Mazur. Tom 2*: 15–41. Warszawa-Białystok-Olsztyn: Instytut Archeologii Uniwersytetu Warszawskiego, Wydział Historyczno-Socjologiczny Uniwersytetu w Białymstoku, Instytut Historii i Stosunków Międzynarodowych Uniwersytetu Warmińsko-Mazurskiego w Olsztynie.
- Chojnacka-Banaszkiewicz, A.
2017a. Stary Folwark, st. 1: znaleziska, [w:] Z. Kobyliński (red.), *Katalog grodzisk Warmii i Mazur. Tom 1*: 129–182. Warszawa: Instytut Archeologii Uniwersytetu Kardynała Stefana Wyszyńskiego w Warszawie i Fundacja Res Publica Multiethnica.
2017b. Stary Folwark, st. 1: chronologia stanowiska, [w:] Z. Kobyliński (red.), *Katalog grodzisk Warmii i Mazur. Tom 1*: 191–193. Warszawa: Instytut Archeologii Uniwersytetu Kardynała Stefana Wyszyńskiego w Warszawie i Fundacja Res Publica Multiethnica.
- Cieśliński, A.
2016. The society of Wielbark culture, AD 1–300, [w:] A. Rzeszotarska-Nowakiewicz (red.), *The Past Societies. Polish lands from the first evidence of human presence to the early middle ages. Chapter 4. 500 BC – 500 AD*: 217–255. Warszawa: Instytut Archeologii i Etnologii Polskiej Akademii Nauk.
- Crome, H.
1937. Karte und Verzeichnis der vor- und frühgeschichtlichen Wehranlagen in Ostpreussen. *Altpreußen* 2: 97–125.
1940. Verzeichnis der Wehranlagen Ostpreußens. *Prussia: Zeitschrift für Heimatkunde* 34: 83–154.
- Dąbał, J.
2015. Wyroby ceramiczne, [w:] J. Dąbał, K. Krawczyk i T. Widerski (red.), Gdańsk, *Twierdza Wisłoujście. Badania archeologiczno-architektoniczne w latach 2013–2014*: 221–264. Gdańsk: Instytut Archeologii i Etnologii PAN i Uniwersytet Gdański.
- Dąbrowski, J.
1960. Badania na grodzisku Łęcze pow. Elbląg w roku 1958. *Wiadomości Archeologiczne* XXVI/3–4: 266–272.
1967. Wyniki prac wykopaliskowych na grodzisku Łęcze, pow. Elbląg. *Wiadomości Archeologiczne* XXXII/3–4: 385–404.
1997. *Epoka brązu w północno-wschodniej Polsce*. Białystok: Białostockie Towarzystwo Naukowe, Instytut Archeologii i Etnologii Polskiej Akademii Nauk.
- Drzewicz, A.
2004. *Wyroby z kości i poroża z osiedla obronnego ludności kultury łużyckiej w Biskupinie*. Warszawa: Wydawnictwo Naukowe Semper.
- Eichhorn, A.
1863. *Zeitschrift für die Geschichte und Altertums-kunde Ermlands*. Band 2, Heft 4–6. Mainz: Verlag von Franz Kichheim.

1866. *Zeitschrift für die Geschichte und Altertumskunde Ermlands*. Band 3, Heft 7–9. Braunsberg: Verlag von Eduard Peter.
- Florek, M.
2014. Czy „grodzisko” to dawny, zniszczony gród? O niebezpieczeństwach korzystania ze źródeł topomastycznych. *Materiały i Sprawozdania Rzeszowskiego Ośrodka Archeologicznego* XXXV: 171–188.
- Gackowski, J.
2000. Osiedla nawodne z Mołtajn i Pieczarek na tle osadnictwa Pojezierza Mazirskiego we wczesnej epoce żelaza. *Światowit* 2(43)/Fasc. B: 65–69.
- Gierlach, B.
1966. Zabytki metalowe, [w:] J. Gąsowski, B. Gierlach i E. Kowalczevska (red.), *Materiały wykopaliskowe z Zamku Królewskiego w Warszawie. Tom I*: 141–150. Warszawskie Materiały Archeologiczne 1. Warszawa: Prezydium Stołecznej Rady Narodowej – Wydział Kultury, Urząd Konserwatorski M. St. Warszawy – Konserwator Zabytków Archeologicznych.
- Gładki, M. i A. Jaremek
2021. Materiały z badań ratowniczych na stan. 25 w Strużynie, gm. Morań, pow. ostródzki. Kolejny głos w dyskusji nad tzw. „pograniczem bałtyjsko-pomorskim” w późnej epoce brązu i początkach wczesnej epoki żelaza. *Światowit Supplement Series B: Barbaricum* 15: 79–98.
- Gryzińska-Sawicka, N.
2012. Próba modelowego ujęcia gospodarki na Pomorzu we wczesnym okresie rzymskim. *Przegląd Archeologiczny* 60: 85–105.
- Haftka M. i S. Wadył
2015. *Węgry: zespół osadniczy na pograniczu pomorsko-pruskim w XI–XII w.* Malbork: Muzeum Zamkowe w Malborku.
- Henneberger, C.
1576. *Prussiae, das ist des Landes zu Preussen, welches das herrichste Theil ist Sarmathiae Europae eigentliche und warhafftige Beschreibung*, skala około 1:370 000, Königsberg.
1595. *Erclerung der Preüssischen grössern Landtaffel oder Mappen Mit leicht erfindung aller Stedte, Schlösser, Electen, Kirchdörffer, Orte, Ströme fliesser vnd See so darinnen begriffen*. Królewiec: bey Georgen Osterbergern.
- Herrmann, J.
2002. Tradition und Neubeginn ur- und frühgeschichtlicher Forschungen an der Berliner Akademie der Wissenschaft 1946–1952. Zum 110. Geburtstag von Wilhelm Unverzagt. *Sitzungsberichte der Leibniz-Sozietät* 54/3: 85–100.
- Hilczerówna, Z.
1956. *Ostrogi Polskie z X–XIII wieku*. Poznań: Państwowe Wydawnictwo Naukowe.
- Hollack, E.
1908. *Erläuterungen zur vorgeschichtlichen Übersichtskarte von Ostpreußen. Im Auftrage des ostpreußischen Provinzial Verbandes bearbeitet und herausgegeben*. Glogau-Berlin: Kommissions Verlag von Carl Flemming.
- Holtmann, G.F.W.
1993. *Untersuchung zu mittelalterlichen und frühneuzeitlichen Messern*. Göttingen.
- Hoffmann, M.J.
1992. Nieznane materiały kultury kurhanów zachodniobałtyjskich. *Światowit Supplement Series B: Barbaricum* 2: 20–38.
1999. *Źródła do kultury i osadnictwa południowo-wschodniej strefy nadbałtyckiej w I tysiącleciu p.n.e.* Rozprawy i Materiały Ośrodka Badań Naukowych im. Wojciecha Kętrzyńskiego w Olsztynie 177, Olsztyn: Towarzystwo Naukowe i Ośrodek Badań Naukowych im. Wojciecha Kętrzyńskiego.
2000. *Kultura i osadnictwo południowo-wschodniej strefy nadbałtyckiej w I tysiącleciu p.n.e.* Rozprawy i Materiały Ośrodka Badań Naukowych im. Wojciecha Kętrzyńskiego w Olsztynie 191, Olsztyn: Towarzystwo Naukowe i Ośrodek Badań Naukowych im. Wojciecha Kętrzyńskiego.
- Honczaruk, M. i L. Kacprzak
2014a. *Objaśnienia do Szczegółowej Mapy Geologicznej Polski: 1:50.000. Arkusz Głębock (34)*. Warszawa: Państwowy Instytut Geologiczny.
2014b. *Objaśnienia do Szczegółowej Mapy Geologicznej Polski: 1:50.000. Arkusz Wolnica (98)*. Warszawa: Państwowy Instytut Geologiczny.
- Horanin, M.
2005. Sieć leprozoriów w państwie zakonnym w Prusach. *Komunikaty Mazursko-Warmińskie* 2: 133–155.
- Ilan, D.
2016. The ground stone components of drills in the ancient Near East: sockets, flywheels, cobble weights, and drill bits. *Journal of Lithic Studies* 3/3: 261–277. DOI: 10.2218/jls.v3i3.1642
- Jagielska, E.
2020. (red.) Standardy prowadzenia badań archeologicznych. Cz. 1. Badania nieinwazyjne łądowe. *Kurier Konserwatorski* 17: 9–49.
- Jagodziński, M.F.
1997. *Archeologiczne ślady osadnictwa między Wisłą a Pasłęką we wczesnym średniowieczu. Katalog stanowisk*. Warszawa: Instytut Archeologii i Etnologii PAN.

2010. *Truso. Między Weonodlandem a Witlandem*. Elbląg: Muzeum Archeologiczno-Historyczne w Elblągu.
2017. *Janów Pomorski/Truso. Struktura i zabudowa strefy portowej (badania 1982–1991)*. Elbląg: Muzeum Archeologiczno-Historyczne w Elblągu.
- Kacprzak L. i M. Honczaruk
2014. *Objaśnienia do Szczegółowej Mapy Geologicznej Polski: 1:50.000. Arkusz Górowo Haweckie (62)*. Warszawa: Państwowy Instytut Geologiczny.
- Kadrow, S.
1994. Co datują laboratoria radiowęglowe? *Światowit* XXXIX:143–151.
- Khomiakova O.
2021. Sambian-Natangian hillforts in the 1st-millennium AD settlement system of the southeastern Baltic region, [w:] T. Ibsen, K. Ilves, B. Maixner, S. Messal i J. Schneeweiß (red.), *Fortifications in their Natural and Cultural Landscape: From Organising Space to the Creation of Power*: 35–49. Schriften Des Museums Für Archäologie Schloss Gottorf 15. Bonn: Habelt-Verlag.
- Khomiakova O., I. Skhodnov i S. Chaukin
2019. Hillforts of the Central Nadruvians: a case study of settlement patterns and social organization in former East Prussia in the first half of the 1st millennium AD. *Archaeologia Lituana* 19: 78–99. DOI: 10.15388/ArchLit.2018.19.5
- Klimek, R.
2017. Obraz rzeki Pasłęki na nieznannej mapie archiwalnej, [w:] M. Dzik i G. Śnieżko (red.), *Fines testis temporum. Studia ofiarowane Profesor Elżbiecie Kowalczyk-Heyman w pięćdziesięciolecie pracy naukowej*: 197–219. Rzeszów: Oficyna Wydawnicza Ziemowit.
2021. Pierwsze kościoły na Warmii i ich wpływ na rozwój dróg lokalnych. *Komunikaty Mazursko-Warmińskie* 3(313): 459–472. DOI: 10.51974/kmw-141599
2022. Brody na Warmii w średniowiecznych dokumentach i na nowożytnych mapach rękopiśmiennych. *Komunikaty Mazursko-Warmińskie* 1(316): 123–143. DOI: 10.51974/kmw-149251
- Kobylińska, U.
- 2017a. Tątlawki, st. 2: znaleziska, [w:] Z. Kobyliński (red.), *Katalog grodzisk Warmii i Mazur. Tom 2*: 118–132. Warszawa: Instytut Archeologii Uniwersytetu Kardynała Stefana Wyszyńskiego w Warszawie i Fundacja Res Publica Multiethnica.
- 2017b. Wieprz, st. 20: znaleziska, [w:] Z. Kobyliński (red.), *Katalog grodzisk Warmii i Mazur. Tom 2*: 249–259. Warszawa: Instytut Archeologii Uniwersytetu Kardynała Ste-
- fana Wyszyńskiego w Warszawie i Fundacja Res Publica Multiethnica.
- 2017c. Durąg, st. 1: znaleziska, [w:] Z. Kobyliński (red.), *Katalog grodzisk Warmii i Mazur 2*: 272–295. Warszawa: Instytut Archeologii Uniwersytetu Kardynała Stefana Wyszyńskiego w Warszawie i Fundacja Res Publica Multiethnica.
- 2017d. Podągi, st. 2: znaleziska, [w:] Z. Kobyliński (red.), *Katalog grodzisk Warmii i Mazur 1*: 444–459. Warszawa: Instytut Archeologii Uniwersytetu Kardynała Stefana Wyszyńskiego w Warszawie i Fundacja Res Publica Multiethnica.
- Kobylińska, U., R. Solecki i J. Wysocki
2017. Tątlawki, st. 2: chronologia stanowiska, [w:] Z. Kobyliński (red.), *Katalog grodzisk Warmii i Mazur 2*: 135–136. Warszawa: Instytut Archeologii Uniwersytetu Kardynała Stefana Wyszyńskiego w Warszawie i Fundacja Res Publica Multiethnica.
- Kondracki, J.
2002. *Geografia regionalna Polski*. Warszawa: Wydawnictwo Naukowe PWN.
- Kontny, B.
2005. Czas wojny czy czas dobrobytu? Zmiany w obrazie wyposażenia w broń grobów kultury przeworskiej w rozwiniętym odcinku fazy B2. *Studia i Materiały Archeologiczne* 12: 59–88.
- Koperkiewicz, A.
2023. Civitas Ylienburg. Głos wołającego na Puszczy (Galindzkiej) o ratunek dla pierwszych lokacji miejskich Warmii i Mazur. *Warmińsko Mazurski Biuletyn Konserwatorski* 15: 6–27.
- Kopiczko, A.
2018. Warmińska kapituła katedralna. Zarys dziejów. *Studia Elbląskie* XIX: 11–27.
2019. Parafia i kościół w Orniecie w świetle protokołu powizytacyjnego z 1798 r. *Archiwa, Biblioteki i Muzea Kościelne* 111: 129–145. DOI: 10.31743/abmk.2019.111.07
- Kosmowska-Ceranowicz, B. i T. Pietrzak
1982. *Znaleziska i dawne kopalnie bursztynu w Polsce*. Warszawa: Wydawnictwa Geologiczne.
- Koziełto-Poklewski,
- 1973a. Dzieje powiatu, [w:] M. Lossman (red.), *Braniewo. Z dziejów miasta i powiatu*: 37–84. Olsztyn: Pojezierze.
- 1973b. Orneta, Pieniężno, [w:] M. Lossman (red.), *Braniewo. Z dziejów miasta i powiatu*: 137–169. Olsztyn: Pojezierze.
- Krause, E.
1976. Z problematyki badań tzw. „grodzisk stożkowatych” w Polsce. *Sprawozdania Archeologiczne* XXVIII: 283–284.
- Kruppé, J.
1981. *Garncarstwo późnośredniowieczne w Pol-*

- sce. Wrocław-Warszawa-Kraków-Gdańsk-Łódź: Zakład Narodowy im. Ossolińskich. Wydawnictwo Polskiej Akademii Nauk.
- Kubicki, R.
2012. *Młynarstwo w państwie Zakonu Krzyżackiego w Prusach w XIII–XV wieku (do 1454 r.)*, Gdańsk: Wydawnictwo Uniwersytetu Gdańskiego.
- Kurzyk, K. i A. Ostasz
2015. Osada kultury iwieńskiej z Mieścina, gm. Tczew, woj. pomorskie, stan. 17. *Pomorania Antiqua* XXIV: 105–130.
- Kuśnierz, J.
2005. Militaria z Czeramna nad Huczwą. Próba rekonstrukcji sposobu ataku Tatarów na gród (w 1240 r.) na podstawie dotychczasowych badań archeologicznych. *Acta Militaria Mediaevalia* 1: 115–132.
- Labuda, G.
1990. Podbój Prus w XIII wieku, [w:] M. Biskup (red.), *Ekspansja niemieckich zakonów rycerskich w strefie Bałtyku od XIII do połowy XVI wieku*: 31–50. Toruń: Instytut Historii Polskiej Akademii Nauk, Zakład Historii Pomorza.
- Lubowicka, A.M.
2011. Ceramika z najnowszych badań zamku krzyżackiego w Toruniu. O naczyniach i wiktuałach z krzyżackiej kuchni. *Rocznik Toruński* 38: 127–155.
- Łągiewka, M., L. Opyrchał i M. Wanat
2015. Rola obiektów hydrotechnicznych na obszarach objętych ochroną przyrody. *Przeegląd Naukowy – Inżynieria i Kształtowanie Środowiska* 69: 249–256.
- Łapo, J.M.
2009. Wokół Szwedzkiego Szańca. Echa Wojen Szwedzkich w ludowych podaniach historycznych i mikrotoponimii na obszarze dawnych Ziem Pruskich. *Pruthenia* 4: 241–286.
- Łukomiak, K.
2015. *Sposoby zamykania pomieszczeń i skrzyń w późnym średniowieczu na tle źródeł archeologicznych z terenu Polski*. Praca magisterska, promotor prof. nadzw. dr hab. Anna Marciniak-Kajzer, Instytut Archeologii, Uniwersytet Łódzki.
2016. Zamykanie pomieszczeń w późnośredniowiecznych siedzibach mieszkalno-obronnych na podstawie źródeł archeologicznych, [w:] K. Marinow, K. Szadkowski, K. Węgrzyńska (red.), *Varia Mediaevalia. Studia nad średniowieczem w 1050. Rocznice Chrztu Polski*: 141–154. Łódź: Wydawnictwo Uniwersytetu Łódzkiego. DOI: 10.18778/8088-325-3.14
- Majewski, M.
2017. Plomby ołowiane, [w:] M. Majewski i K. Stań (red.), *Archeologia Stargardu. Badania na Rynku Staromiejskim*: 117–125. Stargard: Muzeum Archeologiczno-Historyczne w Stargardzie.
- Marciniak-Kajzer, A.
2006. Późnośredniowieczny dwór rycerski w Leszczu. Przyczynek do dyskusji na temat funkcji niektórych siedzib możnowładczych. *Komunikaty Mazursko-Warmińskie* 1:7–17.
2011. *Średniowieczny dwór rycerski w Polsce. Wizerunek archeologiczny*. Łódź: Wydawnictwo Uniwersytetu Łódzkiego.
2016. *Archaeology on Medieval Knights' Manor Houses in Poland*. Łódź-Kraków: Wydawnictwo Uniwersytetu Łódzkiego, Wydawnictwo Uniwersytetu Jagiellońskiego.
2018. Gródki stożkowate czy zamki typu motte. *Archaeologia Historica Polona* 26: 59–70.
- Marcinkowski, M.
2011. *Fajans pomorski ze Starego Miasta w Elblągu*, Elbląg.
2013. Cechy obce i lokalne w średniowiecznej i nowożytniej ceramice elbląskiej. Zarys problematyki na podstawie wybranych przykładów. *Archaeologia Historica Polona* 21: 239–255. DOI: 10.12775/AHP.2013.011
- Mączyńska, M.
2019. Faza C3 w kulturze wielbarskiej – próba wyróżnienia. *Wiadomości Archeologiczne* LXX: 43–63. DOI: 10.36154/wa.70.2019.02
- Melcher, B. i A. Melcher
1903. *Handbuch des Grundbesitzes im Deutschen Reiche. Dritte Lieferung: Provinz Ostpreussen. Mit einer Karte der Provinz Ostpreussen*. Berlin: Verlag des Königlichen Statistischen Landesamts.
- Michalik, P.
2007. *Późnośredniowieczne i wczesnonowożytnie noże z zamku w Pucku*. Światowit Supplement Series P: Prehistory and Middle Ages 15, Warszawa: Instytut Archeologii Uniwersytetu Warszawskiego.
- Nadolski, A.
1954. *Studia nad uzbrojeniem polskim w X, XI i XII wieku*. Łódź: Zakład im. Ossolińskich we Wrocławiu.
- Okulicz, Ł.
1970. *Kultura kurhanów zachodniobałtyjskich we wczesnej epoce żelaza*. Wrocław: Zakład Narodowy im. Ossolińskich, Wydawnictwo Polskiej Akademii Nauk.
- Okulicz, J.
1973. *Pradzieje ziem pruskich od późnego paleolitu do VII w. n.e.* Wrocław-Warszawa-Kraków-Gdańsk: Zakład Narodowy Imienia Ossolińskich, Ośrodek Badań Naukowych Imienia Wojciecha Kętrzyńskiego w Olsztynie.
- Oniszcuk A.
2013. *Życie odbite w naczyniu. Konsumpcja*

- luksusowa i codzienna w Gdańsku w XVII–XIX wieku na podstawie naczyń ceramicznych z terenu Centrum Dominikańskiego i kwartału Długi Targ - Powroźnicza, T. I. Warszawa.
- Pasierb, B.
2012. Techniki pomiarowe metody elektrooporowej. *Czasopismo Techniczne. Środowisko* 109/2: 191–199.
- Pilø, L.
2011. The Pottery, [w:] D. Skre (red.), *Things from the Town: Artefacts and Inhabitants in Viking-Age Kaupang. Volume 3*: 281–304. Aarhus: Aarhus University Press. DOI: 10.2307/jj.608256.12
- Piotr z Dusburga.
1679. *Ordinis Teutonicici Sacerdotis, Chronicon Prussiae, in quo Ordinis Teutonicici origo, nec non res ab ejusdem Ordinis magistris ab An. MCCCXXVI. usque ad An. MCCCXXVI. in Prussia gestae exponuntur, cum incerti auctoris continuatione usque ad Annum MCCCCXXXV.*
- Pollakówna, M.
1953. *Osadnictwo Warmii w okresie krzyżackim.* Poznań: Instytut Zachodni.
- Połączyński, Ł.
2017. Ołowiane plomby towarowe z Gdańska, Długich Ogrodów, stanowisko 86. *Gdańskie Studia Archeologiczne* 6: 201–216.
- Popkiewicz, E. i J. Czebreszuk
2016. Wiedza i umiejętności rzemieślników obrabiających bursztyn w epoce brązu. Studium archeologii eksperymentalnej na przykładzie produkcji bursztynowego pektorału kultury mykeńskiej. *Fontes Archaeologici Posnanienses* 52: 81–101.
- Purowski, T.
2008. Wyniki badań wykopaliskowych osady obronnej w Tarławkach, pow. węgorzewski. *Wiadomości Archeologiczne* LX: 335–360.
- Rabek, W. i M. Narwojsz
2014. *Objaśnienia do Szczegółowej Mapy Geologicznej Polski: 1:50.000. Arkusz Orneta (97).* Warszawa: Państwowy Instytut Geologiczny.
- Rabek, W. i A. Młynczak
2002. *Objaśnienia do Szczegółowej Mapy Geologicznej Polski: 1:50.000. Arkusz Pieniężno (61).* Warszawa: Państwowy Instytut Geologiczny.
- Rabek, W. i B. Świerszcz
2002. *Objaśnienia do Szczegółowej Mapy Geologicznej Polski: 1:50.000. Arkusz Chruściel (60).* Warszawa: Państwowy Instytut Geologiczny.
- Rabiega, K., F. Welc, R. Solecki i B. Nowacki
2021. Wyniki badań na stanowisku Wysoka Wieś, stan. 8, pow. ostródzki, [w:] R. Solecki (red.), *Interdyscyplinarne badania wielofazowych osiedli obronnych z Pojezierza Hławskiego i Garbu Lubawskiego*: 71–90. Archaeologica Hereditas. Prace Instytutu Archeologii Uniwersytetu Kardynała Stefana Wyszyńskiego w Warszawie 18. Warszawa: Wydawnictwo Naukowe Uniwersytetu Kardynała Stefana Wyszyńskiego w Warszawie.
- Rabiega, K., F. Welc, R. Solecki, B. Nowacki, A. Orłowska i J. Wysocki
2021. Wyniki badań na stanowisku Stańkowo, stan. 1, pow. kwidziński, [w:] R. Solecki (red.), *Interdyscyplinarne badania wielofazowych osiedli obronnych z Pojezierza Hławskiego i Garbu Lubawskiego*: 21–42. Archaeologica Hereditas. Prace Instytutu Archeologii Uniwersytetu Kardynała Stefana Wyszyńskiego w Warszawie 18. Warszawa: Wydawnictwo Naukowe Uniwersytetu Kardynała Stefana Wyszyńskiego w Warszawie.
- Radkowski, J. i J. Wysocki
2016. Wstęp do problematyki gródków stożkowatych z terenu średniowiecznego państwa zakonu krzyżackiego, znajdujących się na obszarze województwa warmińsko-mazurskiego, [w:] Z. Kobyliński (red.), *Grodziska Warmii i Mazur 2. Nowe badania i interpretacje*: 295–385. Archaeologica Hereditas. Prace Instytutu Archeologii Uniwersytetu Kardynała Stefana Wyszyńskiego w Warszawie 7. Warszawa: Instytut Archeologii UKSW, Fundacja Res Publica Multiethnica.
- Rogosz, R.
1983. Obróbka i zastosowanie żelaza, [w:] E. Cnotliwy, L. Leciejewicz i W. Łosiński (red.), *Szczecin we wczesnym średniowieczu. Wzgórze Zamkowe*: 262–267. Wrocław-Warszawa-Kraków-Gdańsk-Łódź: Zakład Narodowy Imienia Ossolińskich, Wydawnictwo Polskiej Akademii Nauk.
- Rutkowska, P.
2020. *Przebieg procesu bielocowania w cyklu uprawy monokultur sosnowych w wybranych obszarach piaszczystych Polski Północnej.* Doktorat przygotowany w Katedrze Gleboznawstwa i Kształtowania Krajobrazu Uniwersytet Mikołaja Kopernika w Toruniu.
- Rutyna, M.
2017. Strużyna, st. 21: znaleziska, [w:] Z. Kobyliński (red.), *Katalog grodzisk Warmii i Mazur 2*: 79–88. Warszawa: Instytut Archeologii Uniwersytetu Kardynała Stefana Wyszyńskiego w Warszawie i Fundacja Res Publica Multiethnica.
- Schuldt, E.
1981. *Gross Raden. Die Keramik einer slawischen Siedlung des 9./10. Jahrhunderts.* Berlin: VEB Deutsches Verlag der Wissenschaften.

- Siczek, Ł.
2016. Gwoździe jako zabytek archeologiczny. Materiały z badań zamku Chojniku. *Śląskie Sprawozdania Archeologiczne* 58: 165–179.
DOI: 10.17427/SSA16009
- Solecki, R.
2017a. Strużyna, st. 24: znaleziska, [w:] Z. Kobyliński (red.), *Katalog grodzisk Warmii i Mazur. Tom 2*: 101–105. Warszawa: Instytut Archeologii Uniwersytetu Kardynała Stefana Wyszyńskiego w Warszawie i Fundacja Res Publica Multiethnica.
2017b. Grabin, st. 1: znaleziska, [w:] Z. Kobyliński (red.), *Katalog grodzisk Warmii i Mazur. Tom 2*: 315–332. Warszawa: Instytut Archeologii Uniwersytetu Kardynała Stefana Wyszyńskiego w Warszawie i Fundacja Res Publica Multiethnica.
2021. (red.) *Interdyscyplinarne badania wielofazowych osiedli obronnych z Pojezierza Hławskiego i Garbu Lubawskiego*. Archaeologica Hereditas. Prace Instytutu Archeologii Uniwersytetu Kardynała Stefana Wyszyńskiego w Warszawie 18. Warszawa: Wydawnictwo Naukowe Uniwersytetu Kardynała Stefana Wyszyńskiego w Warszawie.
2022a. Boreczno, st. 8: położenie grodziska i jego forma, [w:] R. Solecki (red.), *Katalog grodzisk Warmii i Mazur. Tom 3*: 192–194. Warszawa: Wydawnictwo Naukowe Uniwersytetu Kardynała Stefana Wyszyńskiego w Warszawie.
2022b. Winiec, st. 2: znaleziska, [w:] R. Solecki (red.), *Katalog grodzisk Warmii i Mazur. Tom 3*: 119–132. Warszawa: Wydawnictwo Naukowe Uniwersytetu Kardynała Stefana Wyszyńskiego w Warszawie.
- Solecki, R., F. Welc i B. Nowacki
2021. Wyniki badań na stanowisku Wysoka Wieś, stan. 7, pow. ostródzki, [w:] R. Solecki (red.), *Interdyscyplinarne badania wielofazowych osiedli obronnych z Pojezierza Hławskiego i Garbu Lubawskiego*: 91–105. Archaeologica Hereditas. Prace Instytutu Archeologii Uniwersytetu Kardynała Stefana Wyszyńskiego w Warszawie 18. Warszawa: Wydawnictwo Naukowe Uniwersytetu Kardynała Stefana Wyszyńskiego w Warszawie.
- Solecki, R. i J. Wysocki
2017. Wieprz, st. 20: położenie grodziska i jego forma, [w:] Z. Kobyliński (red.), *Katalog grodzisk Warmii i Mazur 2*: 243–244. Warszawa: Instytut Archeologii Uniwersytetu Kardynała Stefana Wyszyńskiego w Warszawie i Fundacja Res Publica Multiethnica.
- Solon, J., J. Borzyszkowski, M. Bidłasik, A. Richling, K. Badora, J. Balon, T. Brzezińska-Wójcik, Ł. Chabudziński, R. Dobrowolski, I. Grzegorzczak, M. Jodłowski, M. Kistowski, R. Kot, P. Krąż, J. Lechnio, A. Macias, A. Majchrowska, E. Malinowska, P. Migoń, U. Myga-Piątek, J. Nita, E. Papińska, J. Rodzik, M. Strzyż, S. Terpiłowski i W. Ziaja
2018. Physico-geographical mesoregions of Poland: Verification and adjustment of boundaries on the basis of contemporary spatial data. *Geographia Polonica* 91/2: 143–170.
DOI: 10.7163/GPol.0115
- Sowiński, T.
2015. *Z biegiem Wąszy. Szlaki dydaktyczno-historyczne w gminie Pieniężno*. Pieniężno: Urząd Miejski w Pieniężnie.
- Starski, M.
2009. Późnośredniowieczne naczynia gliniane z zamku w Pucku. *Studia i Materiały Archeologiczne* 14: 195–284.
- Szczygieł, K.
2024. Wyniki analizy szczątków zwierzęcych pochodzących z warstw kulturowych grodzisk badanych w ramach projektu „Katalog grodzisk Warmii i Mazur. Część 2. Warmia Wschodnia”, [w:] R. Solecki (red.), *Grodziska Warmii i Mazur 3: Odkrywane na nowo*. Warszawa: Wydawnictwo Naukowe Uniwersytetu Kardynała Stefana Wyszyńskiego w Warszawie.
- Thielen, P. G.
1958. *Das grosse Zinsbuch des Deutschen Ritterordens (1414–1438)*. Marburg: N.G. Elwert Verlag.
- Wadył, S.
2013a. Wczesnośredniowieczny zespół osadniczy w Rejsytach, gm. Rychliki (stan. 1 i 2) w świetle wyników badań archeologicznych. *Pruthenia* VIII: 149–164.
2013b. Wczesnośredniowieczna ceramika naczyniowa z mezoregionu dorzecza górnej Drwęcy. *Acta Universitatis Nicolai Copernici* XXXIII: 129–152.
DOI: 10.12775/AUNC_ARCH.2013.007
2015. Wczesnośredniowieczna ceramika naczyniowa z mikro-regionu Baldram-Podzamcze, gm. Kwidzyn. *Pomorania Antiqua* 24: 411–452.
2018. Ostroga z zaczepami haczykowatymi zaigietymi do wnętrza z Bornit, pow. braniewski. *Pomorania Antiqua* XXVII: 241–254.
2019. *Studia nad kształtowaniem się pogranicza pomorsko- i mazowiecko-pruskiego we wczesnym średniowieczu*. Olsztyn: Oficyna Wydawnicza Pruthenia.
2022. Wprowadzenie, [w:], S. Wadył (red.), *Miejsce, które rodziło władzę. Gród z początków wczesnego średniowiecza w Pasymiu*

- na Pojezierzu Mazurskim: 13–19. Warszawa: Wydział Archeologii Uniwersytetu Warszawskiego.
DOI: 10.47888/9788366210301.13-19
- Wadył, S. i K. Martyka
2019. Nowy element układanki. Wczesnośredniowieczne grodzisko w Bornitach koło Pieniężna. *Slavia Antiqua* LX: 75–93.
DOI: 10.14746/sa.2019.60.4
- Wadył, S., K. Martyka i D. Malarczyk
2018. Wczesnoabbasydzkie dirhamy z nowo odkrytego grodziska w Bornitach koło Pieniężna. *Wiadomości Numizmatyczne* 62/1–2(205–206): 129–143.
DOI: 10.24425/wn.2018.125040
- Waluś, A.
1987. Wstępne wyniki badań cmentarzyska kurhanowego w miejscowości Piórkowo, gm. Płoskinia, woj. elbląskie [w:] A. Pawłowski (red.), *Badania archeologiczne w województwie elbląskim w latach 1980–83*: 177–192. Malbork: Muzeum Zamkowe.
1990. „Łużycka” faza cmentarzyska kultury kurhanów zachodniobałtyjskich w Piórkowie, woj. elbląskie, [w:] T. Malinowski (red.), *Problemy kultury łużyckiej na Pomorzu*: 117–132. Słupsk: Wyższa Szkoła Pedagogiczna w Słupsku.
1992. Cmentarzysko kurhanowe w Piórkowie, woj. elbląskie, w świetle prac wykopaliskowych przeprowadzonych w latach 1984–1987. *Światowit Supplement Series B: Barbaricum* 2: 39–52.
- Waluś A. i B. Kowalewska
1999. *Kurhan I i II z cmentarzyska w Stolnie, gm. Miłakowo, woj. warmińsko-mazurskie*. (= Światowit Supplement Series P: Prehistory and Middle Ages 1). Warszawa: Uniwersytet Warszawski.
- Wiewióra, M.
2016. Gród i zamek w państwie krzyżackim – miejsce tradycji czy tradycja miejsca? *Archaeologia Historica Polona* 24: 195–231.
DOI: 10.12775/AHP.2016.010
- Woelky, C.P. i J.M. Saage
1860. *Codex diplomaticus Warmiensesis oder Regesten und Urkunden zur Geschichte Ermlandes. Bd. 1: Urkunden der Jahre 1231–1340*. Mainz: Verlag von Franz Kirchheim.
- Woelky, C.P.
1874. *Codex diplomaticus Warmiensesis oder Regesten und Urkunden zur Geschichte Ermlands. Bd. 3, Urkunden der Jahre 1376–1424 nebst Nachträgen*. Braunschweig-Leipzig: Eduard Peter.
- Wołagiewicz, R.
1993. *Ceramika kultury wielbarskiej między Bałtykiem a Morzem Czarnym*. Szczecin: Muzeum Narodowe.
- Woźniakowski, A.
2017. *Trójkąt Lidzbarski odcinek 1 Frombork – Płoskiński Młyn. Mapa turystyczna fortyfikacji na terenie Nadleśnictwa Zaporowo*. Wejherowo: Casamata.
- Wólkowski, W.
2017. Początki zamków warmińskich – problem pierwotnych układów funkcjonalno-przestrzennych zamków dominium warmińskiego do połowy XIV w., [w:] A. Bocheńska i P. Mrozowski (red.), *Początki mury wanych zamków w Polsce do połowy XIV w.*: 105–118. Warszawa: Arx Regia – Ośrodek Wydawniczy Zamku Królewskiego w Warszawie.
- Wyrobisz, A.
1968. *Szkło w Polsce od XIV do XVII wieku*. Wrocław-Warszawa-Kraków: Zakład Narodowy im. Ossolińskich, Wydawnictwo Polskiej Akademii Nauk.
- Wyszomirski, S. (tłum).
2011. *Piotr z Dusburga. Kronika ziemi pruskiej*. Toruń: Wydawnictwo Naukowe Uniwersytetu Mikołaja Kopernika.
- Voigt, J.
1830. *Geschichte Preussens : von den aeltesten Zeiten bis zum Untergange der Herrschaft des deutschen Ordens*. Tom 4 (= *Die Zeit von der Unterwerfung der Preussen 1283 bis zu Dieterichs von Altenburg Tod 1341*). Königsberg: Verlage der Gebrueder Borntrager.
- Żórawska, A.
2000. Osada ludności kultury kurhanów zachodniobałtyjskich w Piórkowie, woj. warmińsko-mazurskie. *Światowit* 2(43)/Fasc. B: 286–290.
2001. Bursztyn w kulturze kurhanów zachodniobałtyjskich. *Światowit* 3(44)/Fasc. B: 213–231.
- Żurowski, T.
1951. Fajki gliniane: z badań archeologicznych. *Ochrona Zabytków* 4/1–2(12–13): 39–57.

