

A historical map of the Warmia and Mazuria region, showing various towns, rivers, and geographical features. The map is rendered in a sepia tone with white text overlaid. The text is arranged in a title block at the top left and a volume indicator at the bottom right. The map background includes labels for numerous locations such as HUNTAW, N, A, Feslaw, Frischung Au., Almene, Trifal. tigg, Mulha usn, Kruckn, Lampas. ken, Pilsen, Dessen, P. Eylaw, Arnstein, Wildenhof, Beisleiten, Stegen, Galeien, Eichorn, Buchholtz, Lanzberg, Eichholtz, Leyst, Plautten, Hanschagn, Schwolmen, Rodenaw, Melsack, Lichtenaw, g. Glanden, Romerswolt, Heynerkaw, Erawend., Runaw, Kackenhaus, Min gene, Peterswalt, Heilsparg, Open, Peterswalt, M, Plancken, Arnisdorf, Schmaleien, and Plancken. Rivers and water bodies are depicted with wavy lines, and some towns are marked with small icons of buildings or castles.

Katalog grodzisk Warmii i Mazur

pod redakcją
Rafała Soleckiego

Tom 3

Katalog grodzisk Warmii i Mazur

Tom 3

Instytut Archeologii
Uniwersytetu Kardynała Stefana Wyszyńskiego w Warszawie

Katalog grodzisk Warmii i Mazur

pod redakcją Rafała Soleckiego

Tom 3

Autorzy
Anna Lejzerowicz, Bartosz Nowacki, Kamil Rabięga,
Daniel Skoczylas, Rafał Solecki, Dariusz Wach,
Fabian Welc, Katarzyna Zdeb, Magdalena Żurek

Warszawa 2022

Katalog grodzisk Warmii i Mazur. Część 2. Warmia Wschodnia i Natangia Tom 3

Publikacja recenzowana do druku przez
dr. Arkadiusza Koperkiewicza
i dr. Marka Jagodzińskiego

Redakcja: Rafał Solecki
Projekt książki: Bartłomiej Gruszka
Skład: Rafał Solecki
Korekty: Bartosz Nowacki
Projekt okładki: Rafał Solecki

© Copyright by Wydawnictwo Uniwersytetu Kardynała Stefana Wyszyńskiego,
Warszawa 2022

ISBN 978-83-8281-287-9 (wersja drukowana)
ISBN 978-83-8281-199-5 (wersja elektroniczna)

Publikacja naukowa finansowana w ramach programu
Ministra Nauki i Szkolnictwa Wyższego pod nazwą
„Narodowy Program Rozwoju Humanistyki” w latach 2018–2023,
nr projektu 11H 18 0117 86, kwota finansowania 1 346 853 zł



**NARODOWY PROGRAM
ROZWOJU HUMANISTYKI**

Wydawnictwo:
Wydawnictwo Naukowe
Uniwersytetu Kardynała Stefana Wyszyńskiego w Warszawie
ul. Dewajtis 5, domek nr 2
01-815 Warszawa
+48 22 561 89 23 (wew. 323)
wydawnictwo@uksw.edu.pl

SPIS TREŚCI

Wprowadzenie.....	7
GMINA OSTRÓDA	
Ornowo, st. 3.....	9
Wysoka Wieś, st. 7.....	47
Wysoka Wieś, st. 8.....	55
Wysoka Wieś, st. 9.....	65
GMINA MIŁOMŁYN	
Winiec, st. 2.....	99
GMINA MORĄG	
Słonecznik, st. 1.....	133
Wenecja, st. 2.....	145
GMINA ZALEWO	
Boreczno, st. 4.....	185
Boreczno, st. 8.....	191
GMINA WILCZĘTA	
Gładysze, st. 1.....	215
Gładysze, st. 3.....	245
GMINA GÓROWO ŁAWECKIE	
Piasty Wielkie, st. 3.....	259
Wiewiórki, st. 1.....	273
Augamy, st. 1.....	291
Wokiele, st. 1.....	339
Woryny, st. 1.....	363
WERYFIKACJE NEGATYWNE	
Nowa Wieś Ławecka, st. 1, gm. Górowo Ławeckie.....	389
Zielenica, st. 15, gm. Górowo Ławeckie.....	397
Piaseczno, st. 1, gm. Górowo Ławeckie.....	407
Zamkowa Góra w Leśnictwie Orsy, gm. Górowo Ławeckie.....	415
Wykaz cytowanej literatury.....	426

Wiewiórki, st. 1

Gmina Górowo Iławeckie

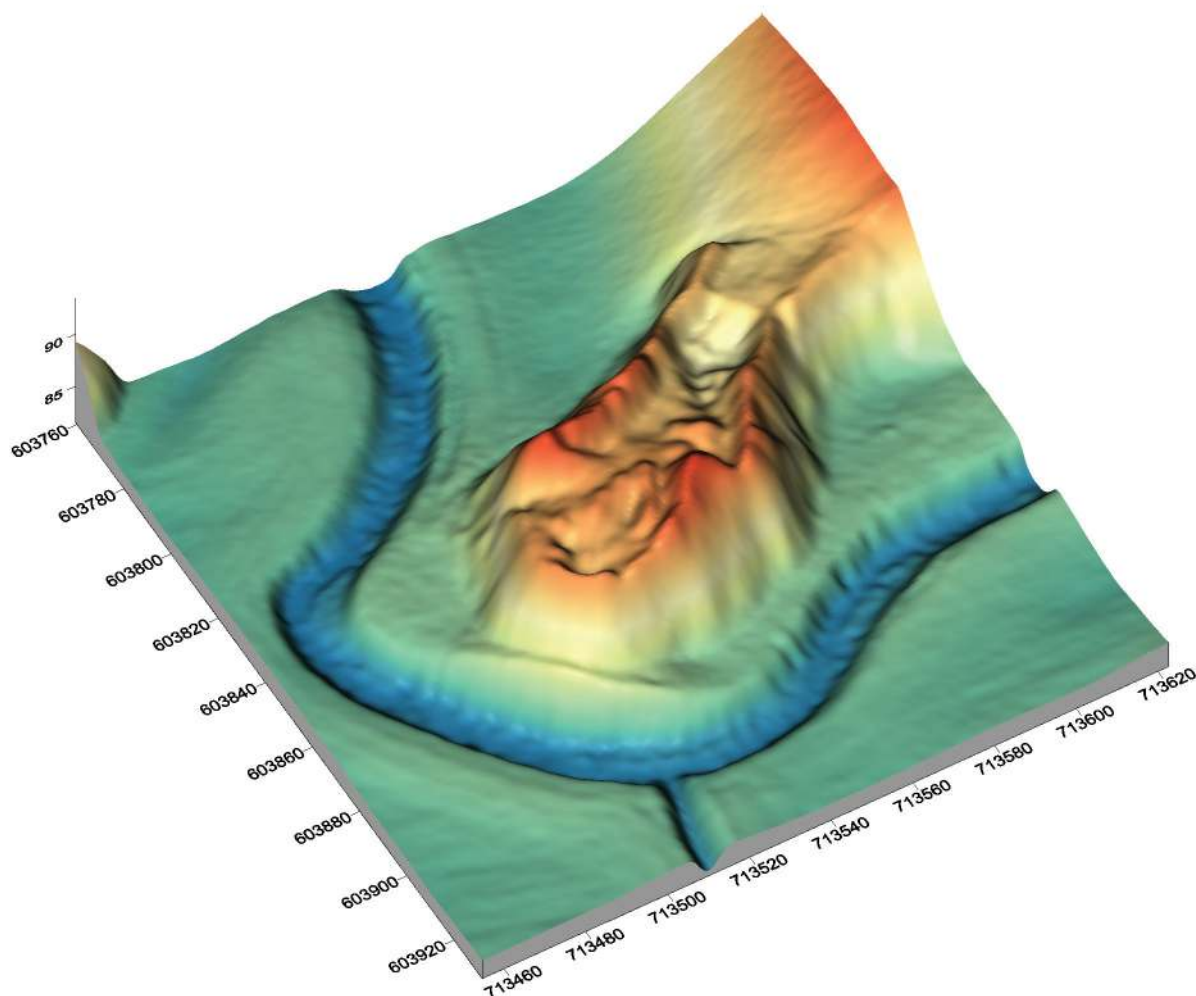
Powiat bartoszycki

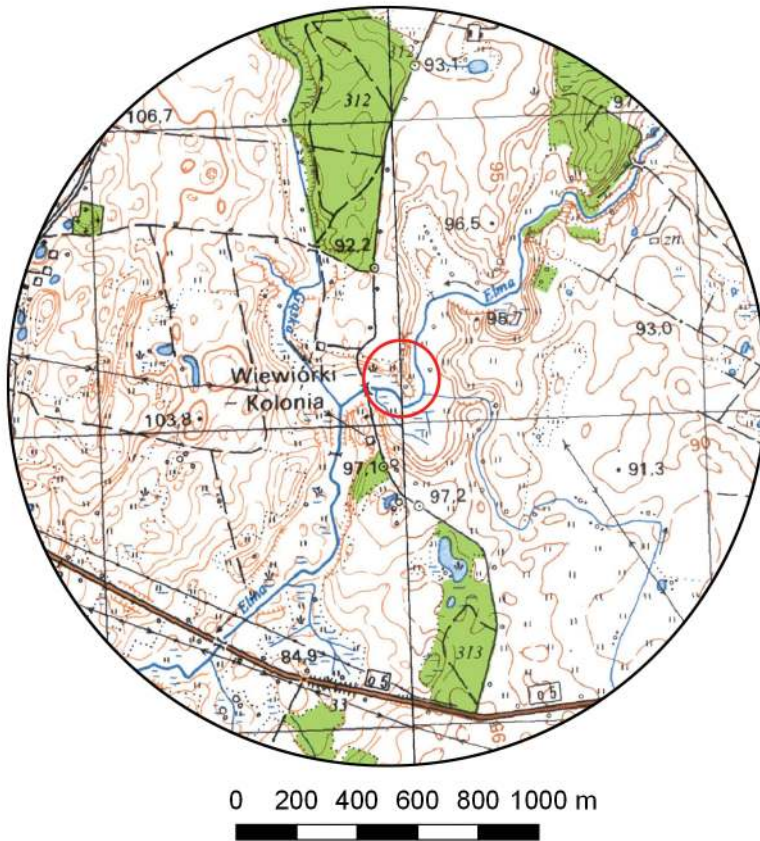
AZP 13-62/1

Współrzędne geograficzne:

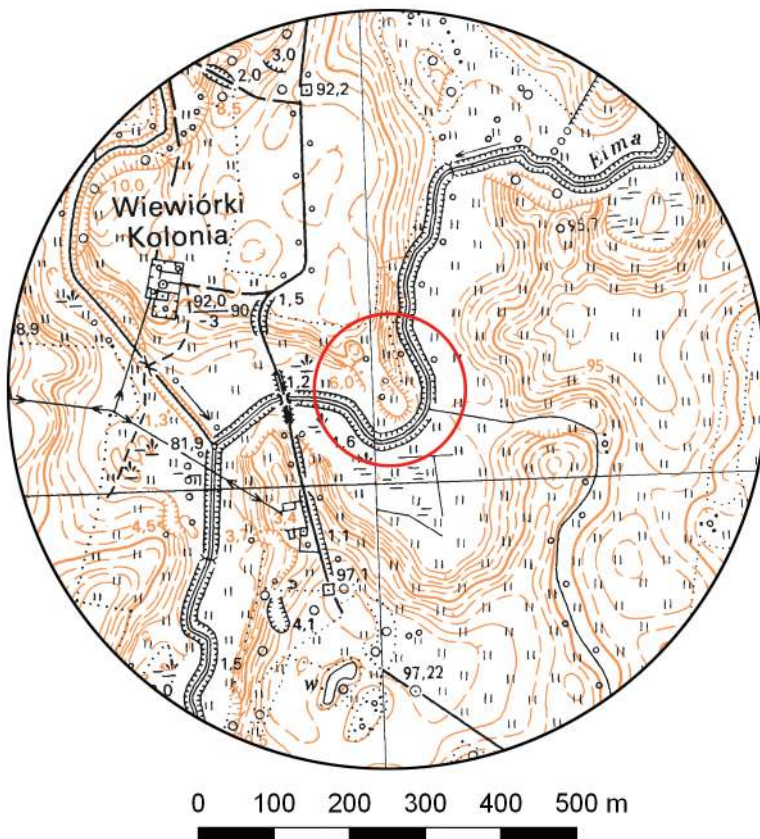
N 54° 16' 31''

E 20° 35' 43''





Ryc. 1. Grodzisko w Wiewiórkach, st. 1
na mapie w skali 1:25 000
(na podstawie materiałów GUGiK,
oprac. R. Solecki)



Ryc. 2. Grodzisko w Wiewiórkach, st. 1
na mapie w skali 1:10 000
(na podstawie materiałów GUGiK,
oprac. R. Solecki)

POŁOŻENIE GRODZISKA

I JEGO FORMA

KATARZYNA ZDEB

Grodzisko w Wiewiórkach, st. 1 położone jest w zakolu rzeki Elmy, około 1,5 km na wschód od wsi Wiewiórki, gm. Górowo Iławeckie, pow. Bartoszyce (ryc. 1–2). Znane było już na początku XIX wieku – w 1908 roku skatalogował je Emil Hollack i oznaczył na mapie stanowisk archeologicznych, jako *Eichhorn*. Nie określił jednak chronologii tego stanowiska¹. W 1937 roku, wymienia je w swej pracy Hans Crome nazywając *Eichhorn (Worglitten)* i przypisując chronologię staropruską². Grodzisko ma też swoją kartę ewidencyjną w katalogu *Burgwall-kartei*, gdzie wykonano jego szkic (ryc. 3), ale nie podano informacji o znaleziskach, ani o chronologii³. W 1969 roku stanowisko było weryfikowane przez Dariusza Członkowskiego, który w notatce sporządzonej po wizytacji zauważył, że majdan i część wałów grodziska została zniszczona. W odkrywkach na obszarze majdanu nie zaobserwował on warstwy kulturowej, a także nie natrafił na żaden materiał zabytkowy⁴. Grodzisko zostało wpisane do rejestru zabytków decyzją z dnia 29 grudnia 1969 roku⁵. Ostatnia aktualizacja karty ewidencyjnej stanowi-

ska pochodzi z 2004 roku. Jest tam zapis informujący, że jest to wczesnośredniowieczne grodzisko pruskie, lecz określenie chronologii oparte jest na informacjach z publikacji H. Crome⁶. Miejscowe nazwy tego grodziska to *Ilina, Ilenberg* i *Mopkeberg*⁷.

Wieś Wiewiórki (niem. *Eichhorn*) wzmiankowana była po raz pierwszy w źródłach z XV wieku. W księdze *Das grosse Zinsbuch des Deutschen Ritterordens (1414–1438)* wieś wymieniana jest pod nazwą *Eynchorn* i *Eychhorn*⁸. Wojna trzynastolenia doprowadziła do silnego wyludnienia wsi, która ponownie zostaje zasiedlona dopiero na początku XVI wieku⁹. W XVI wieku Wiewiórki zostały siedzibą parafii¹⁰.

Grodzisko zajmuje półwysep, który od wschodu, południa i południowego-zachodu opływany jest przez rzekę Elmę. W rzucie poziomym ma kształt nieregularnego owalu o średnicach 65×110 m, wydłużonego po osi zbliżonej do północ-południe (ryc. 4–6). Powierzchnia grodziska liczona wzdłuż podstawy wału po stronie zewnętrznej wynosi 0,6 ha, a powierzchnia domniemanego majdanu 0,13 ha. Przypuszczenie w odniesieniu do obszaru majdanu wynika z faktu, że jest on silnie naruszony, a najpewniej w całości zniszczony. Na powierzchni widoczne są liczne zagłębienia i hałdy wskazujące na wykorzystywanie tego miejsca, być może jako źród-

¹ Hollack 1908: 31.

² Crome 1937: 109.

³ Informacja z karty grodziska znajdującej się w zbiorze *Burgwall-kartei* w w *Museum für Vor- und Frühgeschichte* w Berlinie.

⁴ Informacje z notatki sporządzonej przez D. Członkowskiego 16 czerwca 1969 r.; notatka w archiwum NID.

⁵ Nr w rejestrze zabytków 69A oraz C-083.

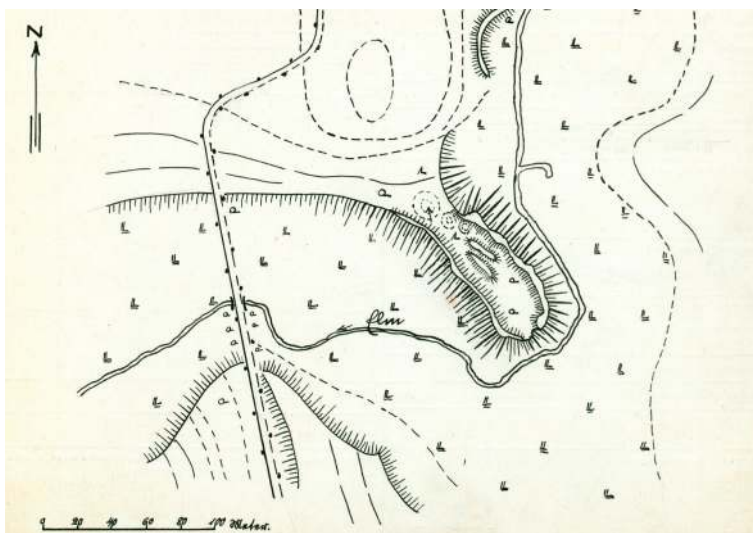
⁶ Informacja z Karty Ewidencji Stanowiska Archeologicznego sporządzonej przez Grzegorza Stasiłowicza dnia 10 czerwca 2004 r.

⁷ Leyding 1987: 24.

⁸ Thielen 1958: 38–39 (dokumenty 144 i 145).

⁹ Petraszko i Wakar 1987b: 343–344.

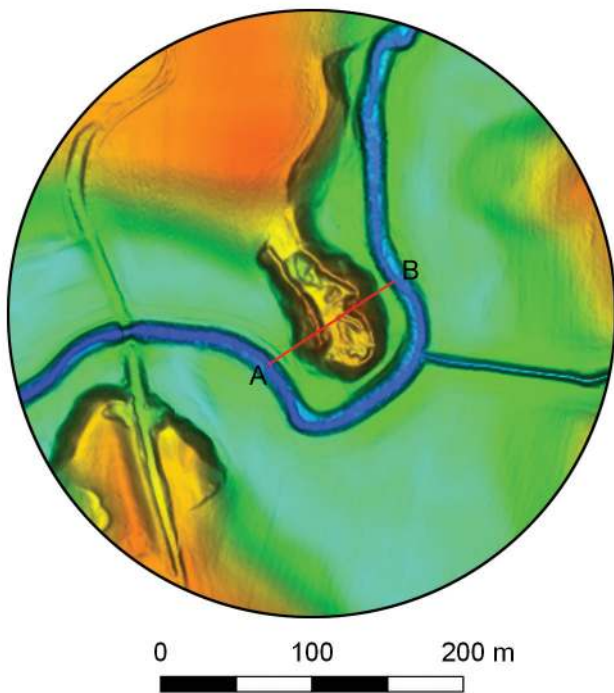
¹⁰ Petraszko i Wakar 1987a: 44.



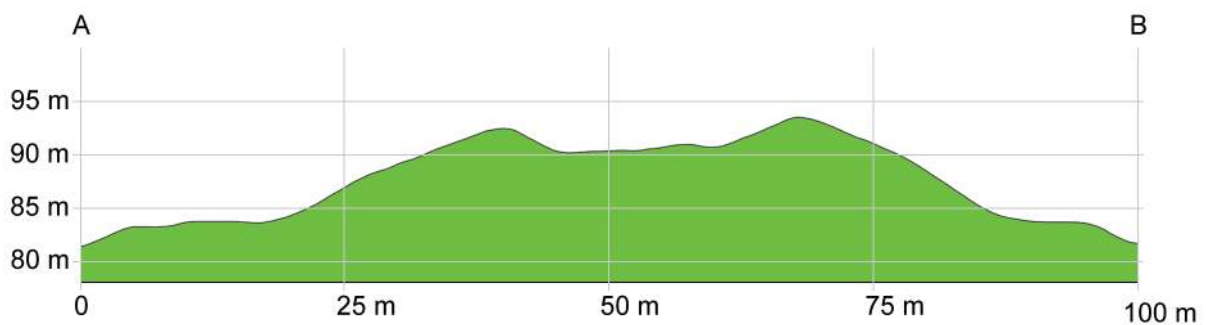
Ryc. 3. Grodzisko w Wiewiórkach, st. 1 na karcie ze zbioru *Burgwall-kartei* (źródło: *Staatliche Museen zu Berlin, Museum für Vor- und Frühgeschichte*, IXc 90, Bl. 226)



Ryc. 4. Wiewiórki, st. 1. Widok w kierunku południowo-wschodnim na majdan i wał (fot. A. Lejzerowicz)



Ryc. 5. Grodzisko w Wiewiórkach, st. 1 na zobrazowaniu ALS (na podstawie materiałów GUGiK, oprac. R. Solecki)



Ryc. 6. Przekrój grodziska w Wiewiórkach, st. 1 uzyskany z danych ALS (na podstawie materiałów GUGiK, oprac. R. Solecki)

dła surowców (piasków, które zalegają w niższych partiach lub gliny, z której stworzony jest cały płaszcz pokrywający półwysep). Nie wykluczone, że właściwy majdan znajdował się pierwotnie wyżej, a obecna powierzchnia interpretowana jako majdan jest jedynie poziomem, na którym wstrzymano wydobycie. Czytelna jest także wyraźna przerwa w ciągłości wału od strony północnej. Nieciągłość ta jest zbyt duża – ponad 12 m – by interpretować ją jako przejście bramne. Najpewniej jest to efekt zniszczenia. Z tego względu nie można wykluczyć, że obecny szczyt wałów jest także niższy od pierwotnego. Obecnie różnica wysokości pomiędzy dnem doliny Elmy a naj-

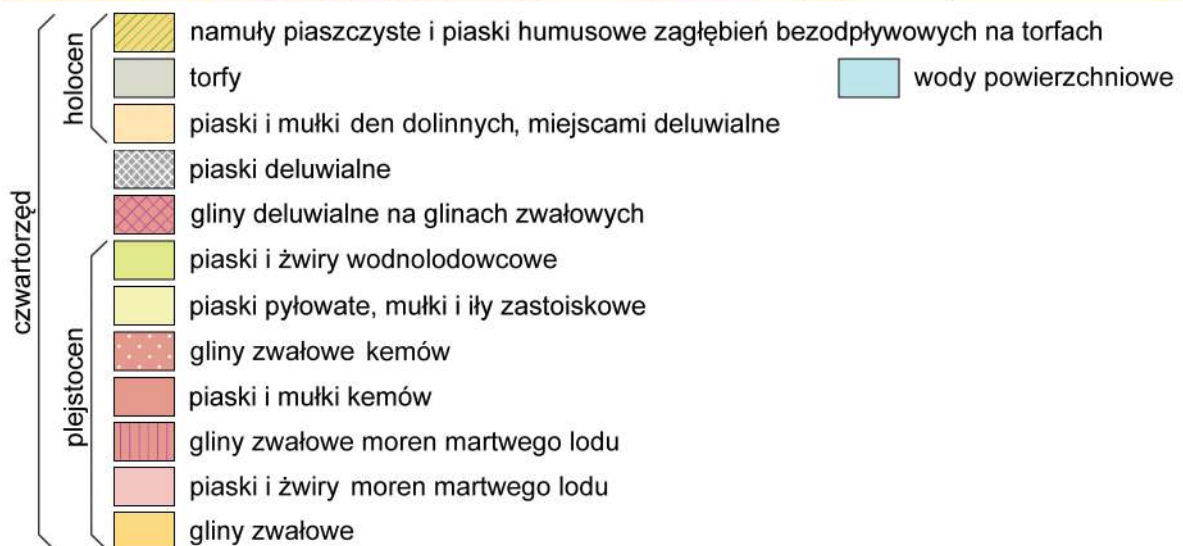
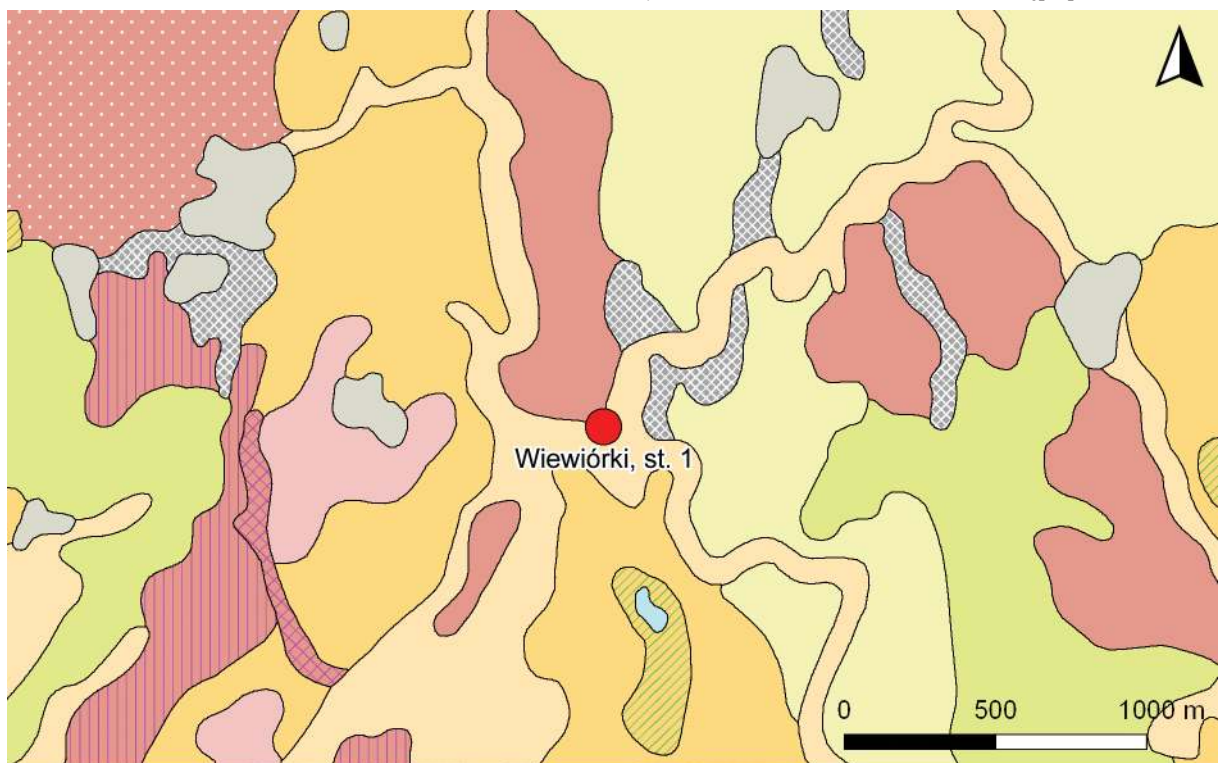
wyższym punktem wału (93,55 m n.p.m.) wynosi 10 m. Różnica wysokości pomiędzy najwyższym punktem wału a poziomem dzisiejszego majdanu dochodzi do 3 m.

ŚRODOWISKO FIZYCZNOGEOGRAFICZNE

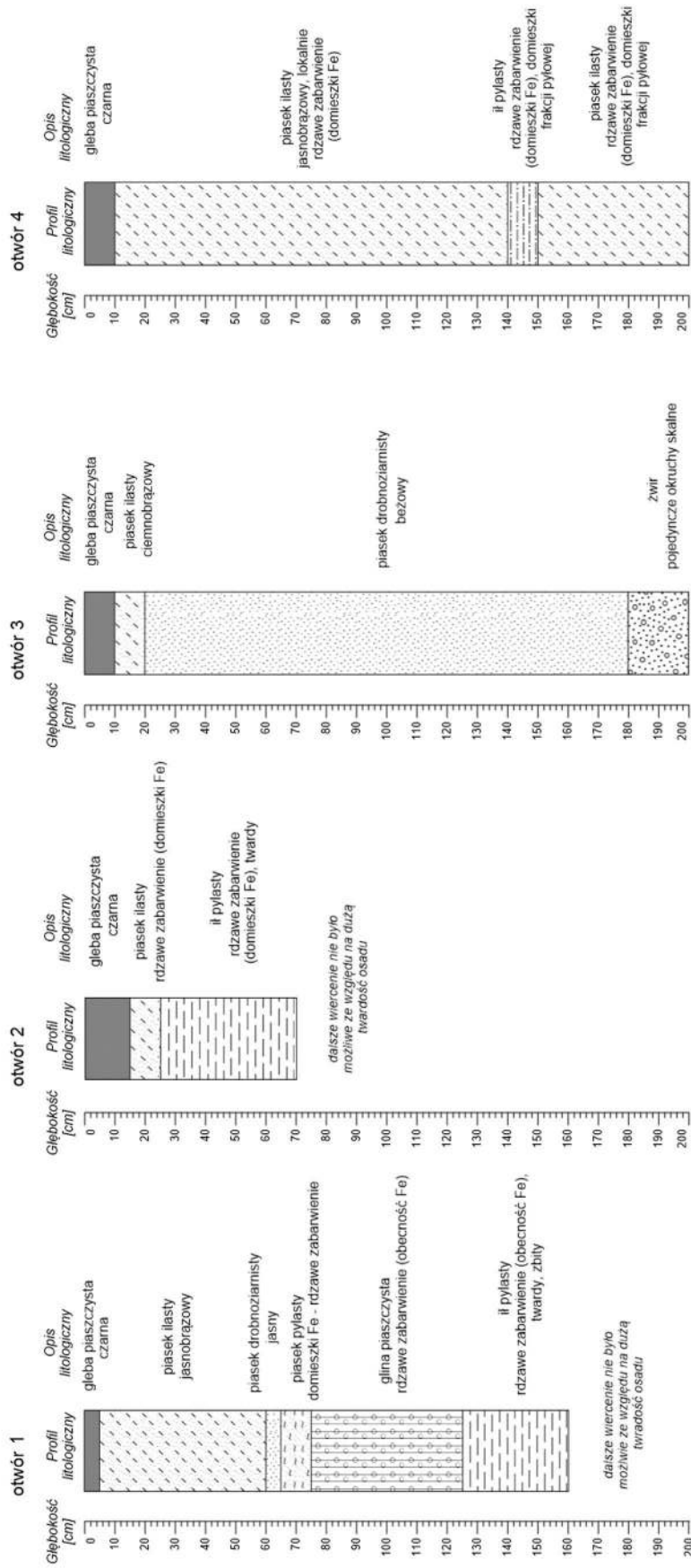
ANNA LEJZEROWICZ

Według podziału fizycznogeograficznego Polski Jerzego Kondrackiego, grodzisko w Wiewiórkach, st. 1 znajduje się w mezoregionie Nizina Sępopolska¹¹.

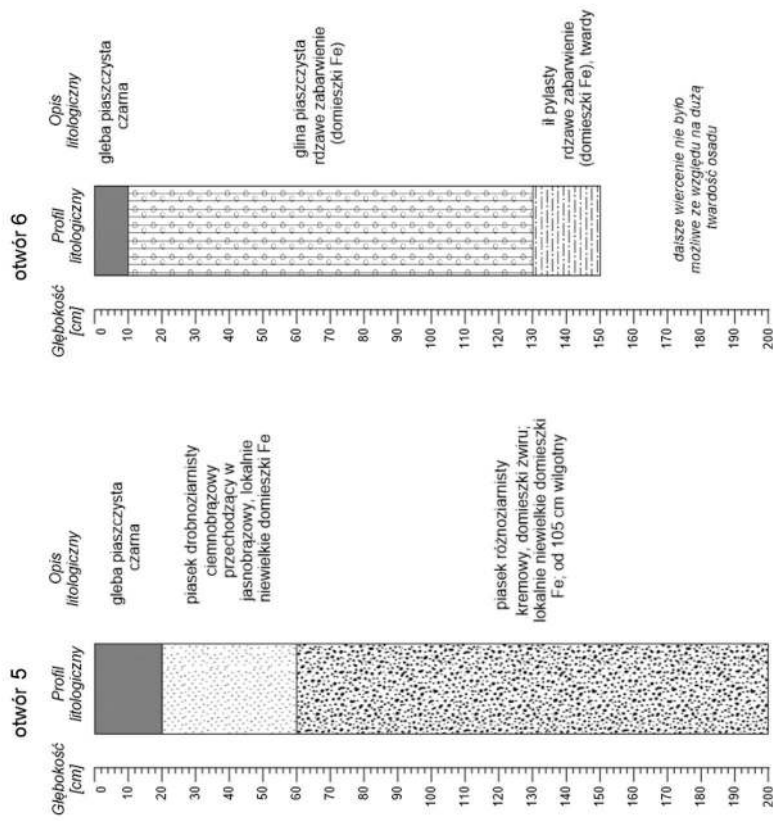
¹¹ Kondracki 2002: 102–103; w przeszłości funkcjonował także termin „Równina Sępopolska”.



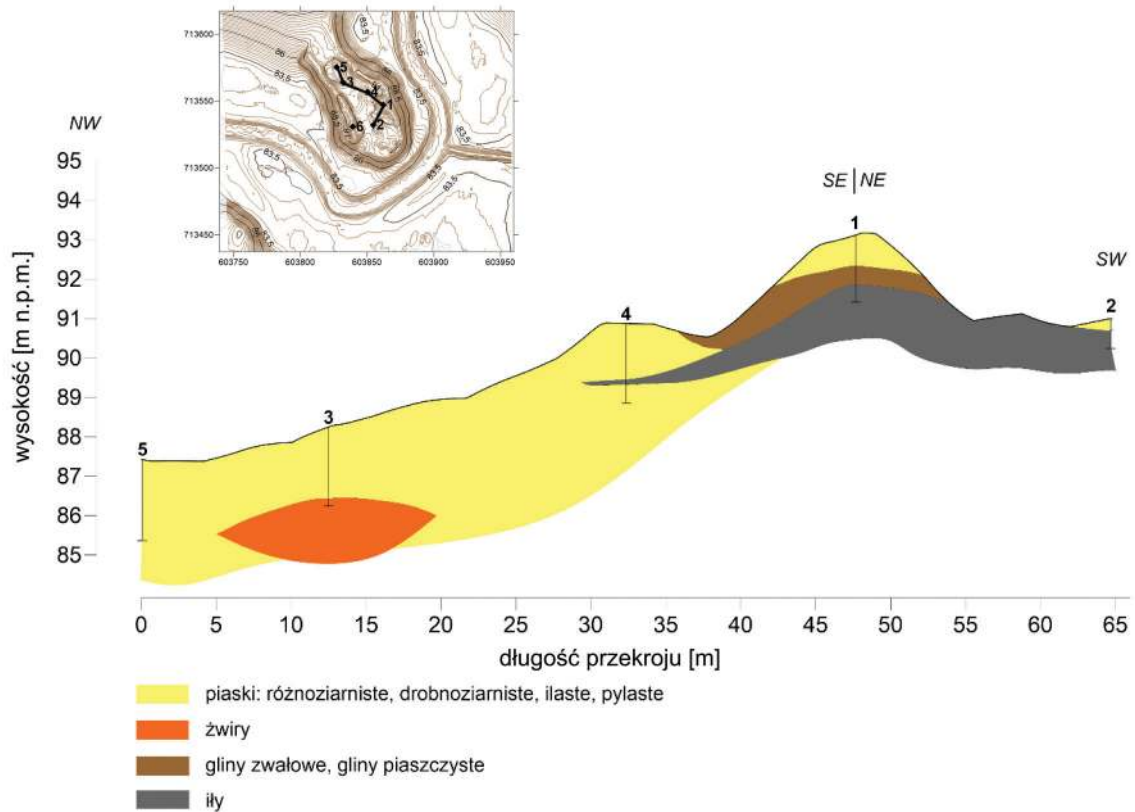
Ryc. 7. Wycinek arkusza *Szczegółowej Mapy Geologicznej Polski* z zaznaczonym stanowiskiem w Wiewiórkach, st. 1 (źródło: www.cbdgmapa.pgi.gov.pl/arcgis/services/kartografia/smgp50k/MapServer/WMSserver, oprac. A. Lejzerowicz)



Ryc. 8. Profile litologiczne odwiertów wykonanych na obszarze grodziska w Wiewiórkach, st. 1 (oprac. A. Lejzerowicz)



Ryc. 8. Ciąg dalszy



Ryc. 9. Schematyczny przekrój geologiczny przez grodzisko w Wiewiórkach, st. 1 (oprac. A. Lejzerowicz)

Pod względem geologicznym stanowisko znajduje się na syneklizie perybałtyckiej platformy wschodnioeuropejskiej. W podłożu czwartorzędu występują osady morskie: oligocenu, eocenu, paleogenu lub kredy. Procesy zachodzące w czasie stadiału górnego zlodowacenia Wisły – najmłodszego na tym terenie zlodowacenia i trwającego do dziś ocieplenia – są odpowiedzialne za obecną rzeźbę terenu. Podczas deglacjacji powstawały formy szczelinowe i kemy oraz płyty pokrywy sandrowej. Na przełomie plejstocenu i holocenu doszło do erozji oraz denudacji krawędzi wysoczyzny i ukształtowała się sieć rzeczna Łyny, Elmy, Młynówki. Według *Szczegółowej Mapy Geologicznej Polski* w skali 1:50 000 (arkusz Wojciechy) na obszarze stanowiska występują piaski i mułki kemów (ryc. 7)¹².

Stanowisko położone jest na obszarze wysoczyzny morenowej falistej, której powierzchnia jest urozmaicona pagórkami moren martwego lodu, kemów i form akumulacji szczelinowej. Wzgórza kemów zbudowane są przeważnie z piasków i mułków, często z cienkimi pokrywami gliniastymi, które spływały z brył martwego lodu¹³.

Grodzisko zajmuje wyraźne wyniesienie w terenie (pagórek), otoczone dosyć stromymi skarpami – jedynie od strony północno-zachodniej pagórek jest niejako otworzony (prawdopodobnie wybierano stąd materiał piaszczysto-żwirowy). Skarpy pagórka częściowo schodzą w kierunku opływającej stanowisko od południa i od wschodu rzeki Elmy. W czasie wykonywania badań (okres letni) pagórek był bardzo porośnięty roślinnością – drzewami, krzakami, wysoką i gęstą trawą – co utrudniało przemieszczanie się i dokładną obserwację morfologii terenu.

Na obszarze grodziska w Wiewiórkach, st. 1 wykonano 6 wierceń sondą ręczną do głębokości 2 m w celu rozpoznania budowy geologicznej. W wierceniach zaobserwowano występowanie osadów żwirowych, piaszczystych oraz pylastych (piaski różnoziarniste i drobnoziarniste, piaski ilaste i pylaste), jak również nawiercono gliny piaszczyste czy ły ze znaczną ilością frakcji pyłowej (ryc. 8). Na podstawie wykonanych wierceń stworzono schematyczny przekrój geologiczny przez stanowisko (ryc. 9).

Wykonane wiercenia potwierdzają obecność piasków i żwirów, jednak występują tu

taj również gliny i ły. Zarówno piaski jak i ły charakteryzują się znaczną zawartością frakcji pyłowej, co nadaje tym osadom dużą twardość. Lokalnie osady te zawierają związki żelaza, co nadaje im rdzawe zabarwienie. W żwirach obecne były również pojedyncze okruchy skalne. Nawiercone w części otworów ły pylaste charakteryzowały się dużą twardością, co bardzo utrudniało wiercenie i uniemożliwiło dowiercenie się do zaplanowanej głębokości (znaczną twardość zaobserwowana była zwłaszcza w otworze 2).

BADANIA ARCHEOLOGICZNE

KATARZYNA ZDEB

Przebieg badań terenowych

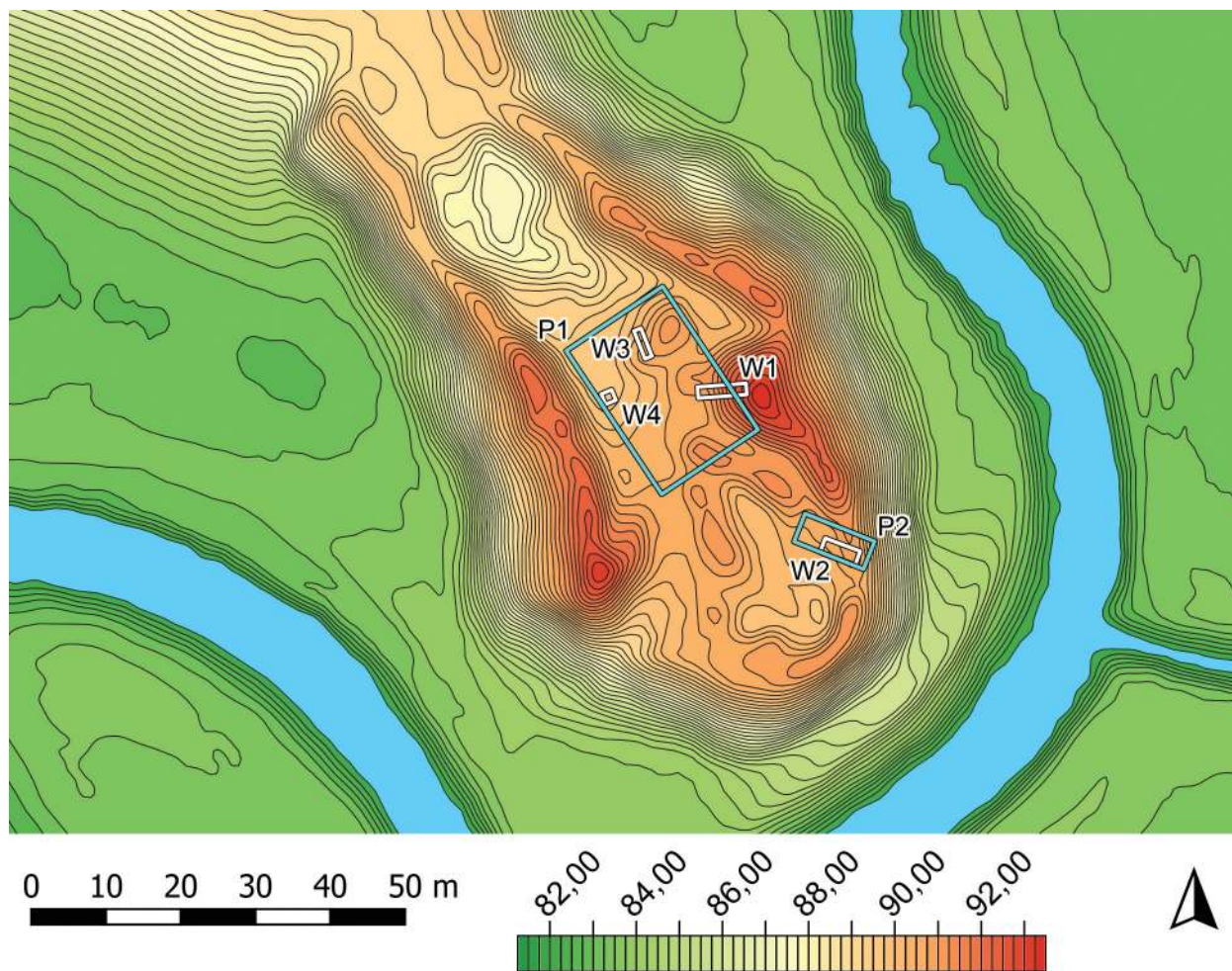
Badania wykopaliskowe zostały poprzedzone nieinwazyjną prospekcją geofizyczną (rys. 10). Wał grodziska niemal na całej długości porośnięty jest drzewami i gęstymi krzewami, a obszar majdanu tylko trawą. Z tego względu rozpoznaniu nieinwazyjnemu poddano obszar majdanu – tam założono poligon 1 (P1) o wymiarach 15,5×23 m – oraz południowo-wschodni fragment wału – tam założono poligon 2 (P2) o wymiarach 4×10 m. Badania przeprowadzono z wykorzystaniem georadaru Mala Ground Explorer z anteną 450 Mhz i magnetometru transduktorowego (ang. *fluxgate*) Grad 602 firmy Bartington¹⁴.

W obrębie P1, przy użyciu georadaru, wykonano 51 równoległych profilowań, oddalonych od siebie o stały interwał odległościowy wynoszący 0,3 m. Począwszy od powierzchni ziemi do głębokości około 1 m otrzymane w toku przetwarzania pomiarów plany GPR ujawniły chaotycznie rozkładające się strefy tłumienia wzmocnienia sygnału (ryc. 11, kolor ciemnoczerwony). Są one efektem procesów geologicznych, głównie akumulacji materiału gruboziarnistego (wkładki żwirowe lub większe kamienie/skupiska kamieni) lub piasków wzbogaconych o tlenki żelaza. Opisane zespoły anomalii kontynuują się do głębokości około 1,3 m, co może sugerować, że w miejscach tych znajdowały się zagłębienia wypełnione zapewne materiałem gruboziarnistym, zapewne w okresie deglacjacji. Poniżej 1,5 m silnie tłumienie sygnału nie pozwala na dalszą penetrację fali EM w głąb badanego ośrodka. Widoczna przy krawędzi północnej znacznych rozmiarów anomalia to ślad po

¹² Giemza 2015a: 23–39.

¹³ Giemza 2015a: 20–21.

¹⁴ Welc 2020: 51.



Ryc. 10. Wiewiórki, st. 1. Plan grodziska z naniesionymi wykopami archeologicznymi (kolor biały) i poligonami badań nieinwazyjnych (kolor niebieski) (oprac. R. Solecki)

współczesnym zniszczeniu powierzchni majdanu¹⁵.

Badania magnetyczne przeprowadzono na obszarze P1. Otrzymana pozytywna mapa rozkładu anomalii magnetycznych (ryc. 12) wykazała istnienie szeregu miejsc o wysokiej (obszary ciemniejsze) i niskiej amplitudzie (obszary jaśniejsze). Niedipolowe anomalie charakteryzują się wartościami gradientu pionowego natężenia pola magnetycznego w przedziale między 0,2 a -1,6 nT. Należy wnioskować, że są one generowane przez większe kamienie o charakterystyce magnetycznej lub wypełnienia organiczne jam zwierzęcych. Pozostałe anomalie dipolowe o mniejszej średnicy i większej amplitudzie mogą być generowane przez przedmioty metalowe¹⁶.

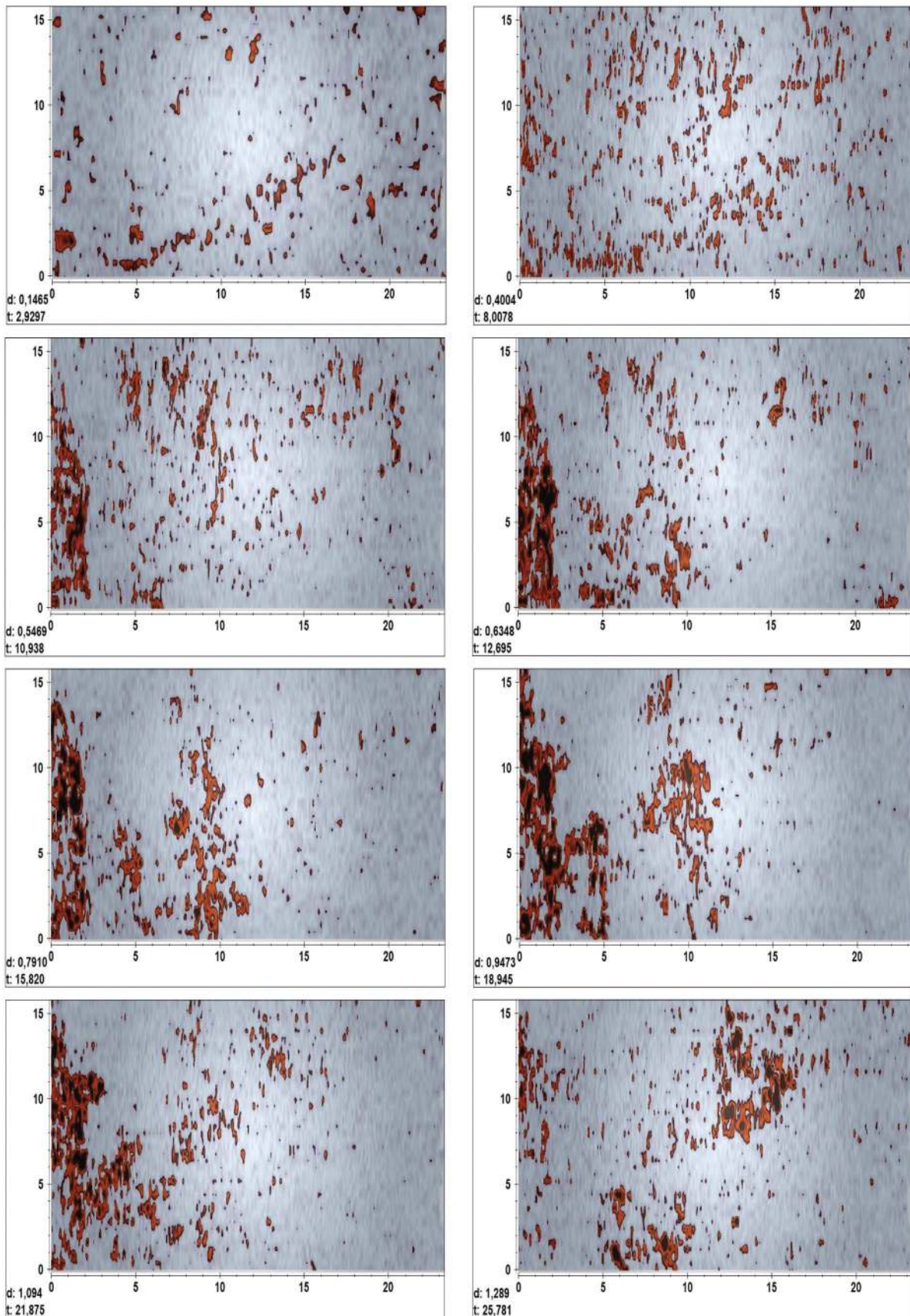
¹⁵ Welc 2020: 51–55.

¹⁶ Welc 2020: 56–57.

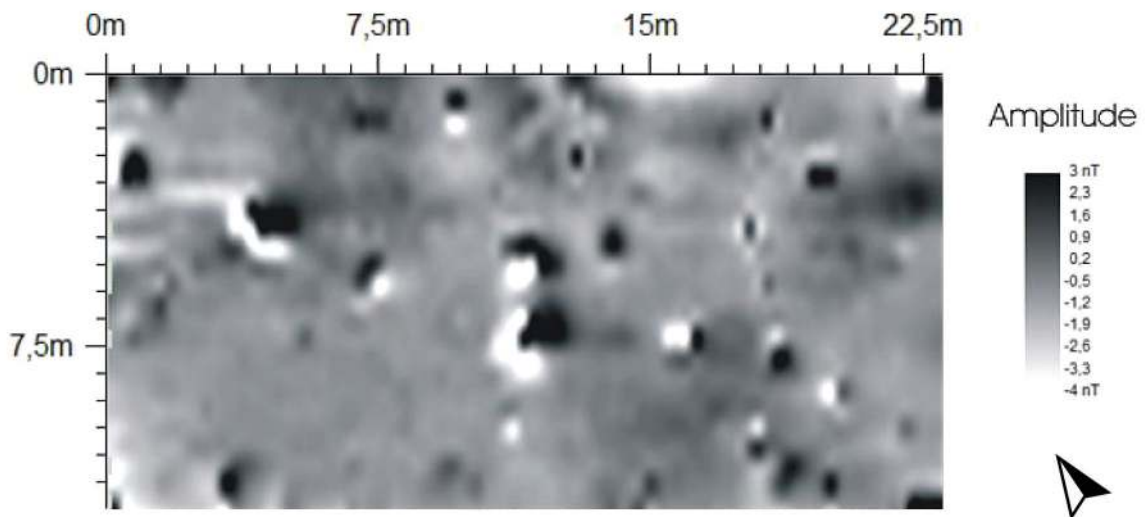
W obrębie P2, przy użyciu georadaru, wykonano 13 równoległych profilowań oddalonych od siebie o 0,4 m. Otrzymane mapy rozkładu anomalii wykazały obecność strefy wzmocnienia sygnału między 4 a 6 m (wzdłuż osi x; ryc. 13)¹⁷.

W celu dokładnego rozpoznania stanowiska założono cztery wykopy badawcze (ryc. 10). Wykop 1 (W1), o wymiarach 1,5×6,5 m założono w taki sposób, aby przeciął on wał grodziska i majdan w jego części południowo-wschodniej. Celem badawczym było rozpoznanie konstrukcji wału. Wykop 2 (W2), o wymiarach 2×5 m, założono na południowo-zachód od W1, w obrębie P2. Celem prac w tym miejscu było rozpoznanie anomalii wykrytej za pomocą badań nieinwazyjnych. Kolejne dwa wykopy założono na terenie majdanu grodziska w celu rozpoznania anomalii georadarowych. Wykop 3 (W3) miał wymiary 1×4 m, a wykop 4 (W4) 1,5×1,5 m.

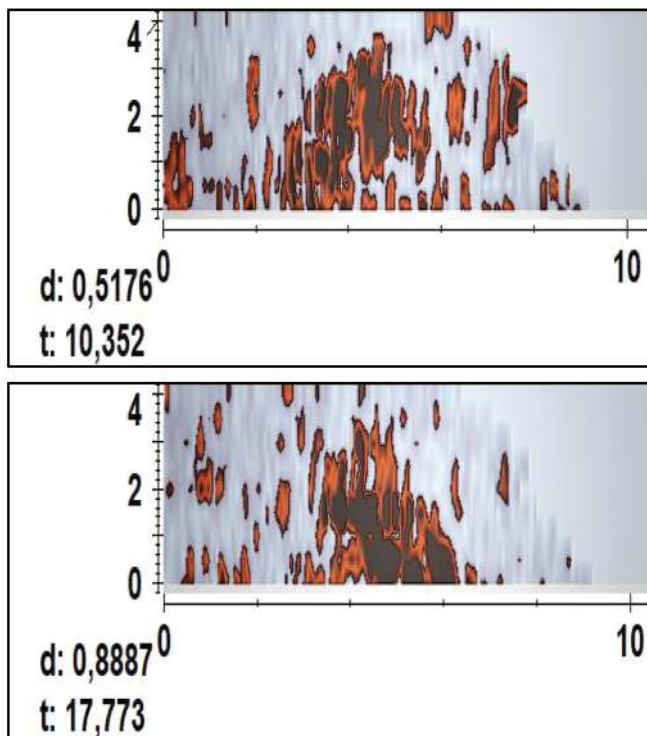
¹⁷ Welc 2020: 56.



Ryc. 11. Wiewiórki, st. 1. Plany GPR w obrębie poligonu 1 dla przedziału głębokości od 0,14 do 1,28 m (oprac. F. Welc)



Ryc. 12. Wiewiórki, st. 1. Plan z pozytywowym rozkładem anomalii magnetycznych w obrębie poligonu 1 (oprac. F. Welc)



Ryc. 13. Wiewiórki, st. 1. Plany GPR w obrębie poligonu 2 dla przedziału głębokości od 0,51 do 0,88 m (oprac. F. Welc)

Stratygrafia stanowiska

W trakcie omawianych badań archeologicznych wydzielono łącznie 14 jednostek stratygraficznych (tabela 1). Możliwe było ich rozdzielenie pomiędzy warstwy naturalne i trzy fazy „użytkowe”. Diagram Harrisa dla wydzielonych jednostek stratygraficznych przedstawia ryc. 14 a zadokumentowane powierzchnie ryc. 15 i 16.

Warstwy naturalne

W trakcie badań, jako jednostkę naturalną zidentyfikowano sypki piasek 9, tworzący

rdzeń wyniesienia, na którym znajdowało się grodzisko i który uchwycono w każdym z wykopów badawczych. Ponad nim występowały lokalnie: warstwa żwiru i drobnych kamieni, przemieszanych z grubozianistym piaskiem 8 oraz zwarta glina 13 z poziomymi żelazistymi przewarstwieniami. Ta ostatnia warstwa tworzyła zewnętrzny płaszcz przykrywający zalegające niżej piaski. W W1 zadokumentowano także glinę 12 z dużą domieszką materii organicznej, która była warstwą 13 lokalnie naruszoną przez system korzeniowy drzewa.

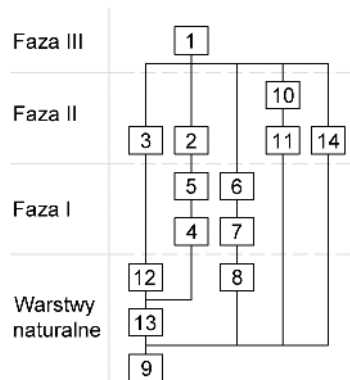
Tabela 1. Wiewiórki, st. 1. Katalog warstw i obiektów oraz ich zależności stratygraficznych (oprac. K. Zdeb)

Numer jednostki	Numer obiektu	Numer wykopu	Położenie w obrębie stanowiska	Współrzędne geodezyjne (PUWG 1992)	Opis jednostki stratygraficznej (rodzaj sedimentu, miąższość, zawartość zabytkowa, przypuszczalna funkcja/proces formowania)	Barwa (Munsell)	Pozycja stratygraficzna	
							Znajduje się pod	Znajduje się nad
1	-	1, 2, 3, 4	Całe stanowisko	X=713524,2-713556,0; Y=603840,3-603875,2	Gliniasty, humusowy piasek; miąższość do 15 cm; współczesny poziom użytkowy w obrębie stanowiska	10YR 3/2	-	2, 3, 10, 14
2	-	1	Wał	X=713546,7-713548,7; Y=603855,9-603860,0	Silnie zgliniony piasek; miąższość do 20 cm; warstwa erozyjna	10YR 5/2	1	4, 5, 13
3	-	1	Majdan	X=713546,2-713548,4; Y=603853,3-603856,2	Zgliniony, ilasty piasek z dużą ilością materii organicznej; miąższość do 25 cm; warstwa erozyjna	5Y 4/1	1	12
4	-	1	Wał	X=713546,7-713548,7; Y=603855,9-603860,0	Zbita glina; miąższość do 45 cm; nasyp wału	7.5YR 4/3	5	13
5	-	1	Wał	X=713546,7-713548,7; Y=603855,9-603860,0	Ił; miąższość do 30 cm; nasyp wału	2.5YR 7/6	1, 2	4
6	-	2	Wał	X=713524,2-713527,5; Y=603870,7-603875,2	Zgliniony piasek; miąższość do 35 cm; nasyp wału	10YR 5/6	1	7, 8
7	-	2	Wał	X=713524,2-713526,6; Y=603873,4-603875,2	Tłusta glina; miąższość do 25 cm; nasyp wału	10YR 7/6	6	8
8	-	2	Wał	X=713524,2-713528,0; Y=603869,6-603875,2	Horyzontalna warstwa żwiru i drobnych kamieni, przemieszanych z gruboziarnistym piaskiem; miąższość do 20 cm; warstwa naturalna	10YR 6/4	1, 6, 7	9
9	-	1, 2, 3, 4	Całe stanowisko	X=713524,2-713556,0; Y=603840,3-603875,2	Sypki piasek; warstwa naturalna	10YR 8/2	13	-
10	-	3	Majdan	X=713551,8-713556,0; Y=603844,8-603847,3	Zbita glina; miąższość do 30 cm; warstwa zniszczeniowa	10YR 4/4	1	11
11	-	3	Majdan	X=713551,8-713556,0; Y=603844,8-603847,3	Zgliniony piasek; miąższość do 15 cm; warstwa zniszczeniowa	10YR 6/4	10	9
12	-	1	Majdan	X=713546,2-713548,4; Y=603853,3-603856,2	Glina z dużą domieszką materii organicznej; miąższość do 30 cm; warstwa naturalna naruszona przez system korzeniowy drzewa	10YR 5/4	3	9, 13
13	-	1	Wał	X=713546,7-713548,7; Y=603855,0-603860,0	Zwarta glina z horyzontalnymi żelazistymi przewarstwieniami; warstwa naturalna	10YR 7/6	2, 4, 12	9
14	-	4	Majdan	X=713545,7-713547,8; Y=603840,4-603842,5	Lekko zgliniony piasek; miąższość do 15 cm; warstwa erozyjna	10YR 7/6	1	9

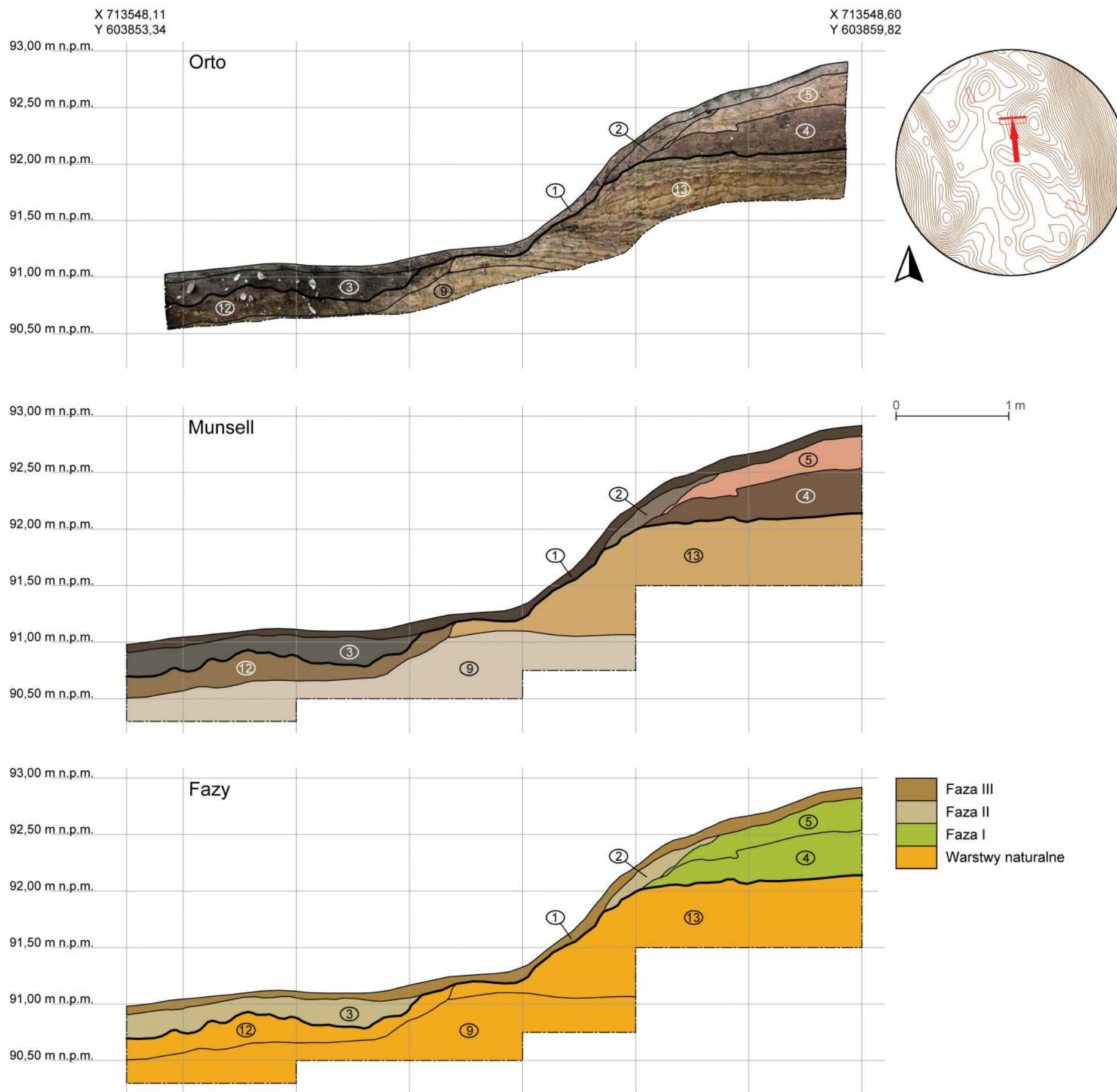
Faza I

Fazę tę należy wiązać z budową grodziska. Zidentyfikowanymi relikami umocnień są warstwy tworzące nasyp wału: w W1 zbita glina 5 i iły 4, a w W2 tłusta glina 7 i zgliniony piasek 6. Dobrze zachowany fragment nasypu wału odsłonięty w W1 miał zachowaną wysokość do 70 cm i szerokość co najmniej 220 cm.

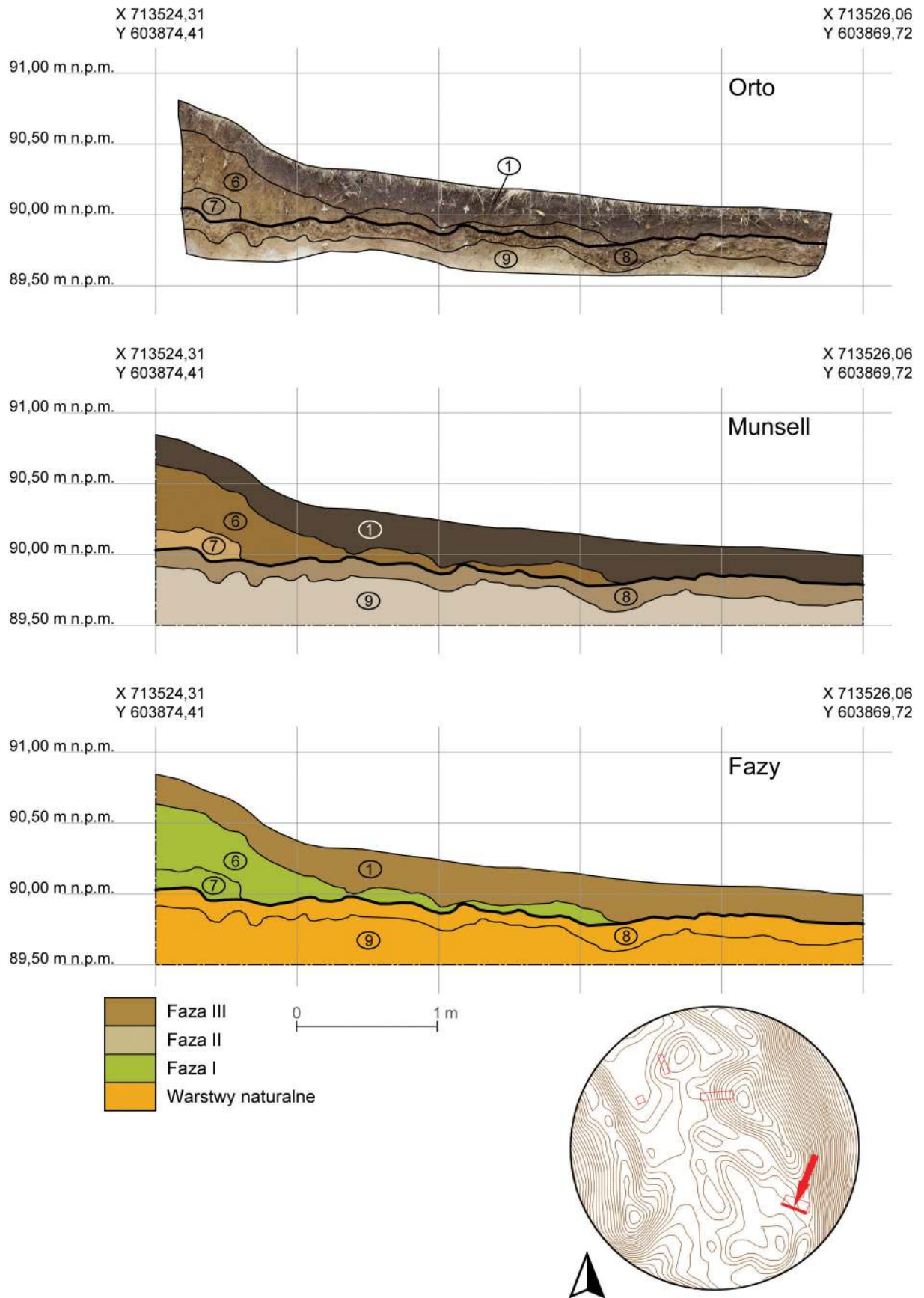
Przeprowadzone badania nie potwierdziły jednoznacznie, czy na obszarze majdanu zachowany jest poziom użytkowy z okresu funkcjonowania grodziska. Nie zanotowano warstwy kulturowej także na szczycie wału. Przyczyną jest zniszczenie powierzchni majdanu w wyniku współczesnego pozyskiwania surowca – piasku i gliny.



Ryc. 14. Wiewiórki, st. 1. Diagram relacji stratygraficznych (oprac. K. Zdeb)



Ryc. 15. Wiewiórki, st. 1. Stratygrafia nawarstwień w obrębie wału i majdanu – wykop 1 (oprac. K. Zdeb, D. Skoczylas i R. Solecki)



Ryc. 16. Wiewiórki, st. 1. Stratygrafia nawarstwień w obrębie wału i majdanu – wykop 2 (oprac. K. Zdeb, D. Skoczylas i R. Solecki)

Faza II

Faza ta związana jest z okresem, kiedy obszar grodziska, zwłaszcza w obrębie majdanu i wału w części północnej, został silnie zniszczony w wyniku nieokreślonej działalności ludzkiej. Najpewniej można ją wiązać z pozyskiwaniem gliny lub żwiru, którego pokłady są tutaj nadal widoczne, ewentualnie piasku, który występuje stratygraficznie poniżej poziomu gliny.

Do fazy tej zaliczono warstwy występujące na obszarze majdanu bezpośrednio poniżej dzisiejszego humusu, a ponad znajdującym się poniżej nich calcem. Warstwy te to: w W1 zgliniony, ilasty piasek 3 z dużą ilością materii organicznej, w W3 zgliniony piasek 11 i zbity glina 10, a w W4 lekko zgliniony piasek 14. Warstwy 3 i 14 tworzyły cienką, układającą się horyzontalnie warstwę, ale bez materiału zabytkowego. Warstwy 10 i 11 tworzyły nie-dużą hałdę.

Z fazą tą należy także wiązać silnie zgliniony piasek 2 uchwycony na stoku wału w W1, który należy interpretować jako warstwę erozyjną.

Faza III

Faza ta wyznacza współczesny poziom użytkowy stanowiska. Warstwą przypisaną do tej fazy jest gliniasty, humusowy piasek 1 o miąższości do 15 cm, który jest poziomem współczesnego humusu. Warto odnotować jest, że tylko w obrębie humusu natrafiono na materiał zabytkowy – 3 fragmenty ceramiki – będący pierwszym odkrytym na tym stanowisku.

Przy okazji omawiania stratygrafii należy wspomnieć o wynikach weryfikacji anomalii georadarowych i magnetycznych. Weryfikacje okazały się negatywne – anomalia z W3 okazała się być soczewką żwiru i drobnych kamieni występujących w obrębie podłoża naturalnego, a anomalia z W4 to hałda zbitej gliny 10 występującej w otoczeniu wyraźnie luźniejszych piasków.

ZNALEZISKA

KATARZYNA ZDEB

Ceramika

W trakcie badań archeologicznych grodziska w Wiewiórkach, st. 1, w 2020 roku pozyskano jedynie trzy fragmenty naczyń ceramicznych. Wszystkie znaleziono na powierzchni, w warstwie humusu pokrywającego stanowisko:

jedną skorupę (brzusiec o boku 4 cm) w obrębie W1 i dwie skorupy (części wylewu, oba o boku 6 cm) w obrębie W2. Wszystkie kawałki są wyerodowane i pod względem morfologii niediagnostyczne. Powierzchnia jednego z fragmentów nosi ślady intencjonalnego chropowacenia, które jest charakterystyczne dla okresu schyłku epoki brązu i wczesnej epoki żelaza (od halsztackiego D po lateński C), dla ludności kultury kurhanów zachodniobałtyjskich¹⁸. Na podstawie analizy składu masy garncarskiej (wyraźna domieszka drobnego piasku i kruszonego kamienia) i technologii wypału (niezaawansowany wypał utleniający), dwa pozostałe fragmenty ceramiki można datować na okres wczesnego średniowiecza lub wcześniejszy.

CHRONOLOGIA I DZIEJE GRODZISKA W WIEWIÓRKACH, ST. 1

KATARZYNA ZDEB

Dotychczasowa wiedza na temat grodziska w Wiewiórkach, st. 1, była niewielka i w większości oparta na domysłach – przykładowo chronologia stanowiska nie była podparta analizą materiału zabytkowego, gdyż aż do obecnych badań archeologicznych żadnych zabytków tam nie znaleziono. Niestety przeprowadzone badania tylko w niewielkim stopniu zmieniają tę wiedzę.

Po pierwsze potwierdzono hipotezę spisana przez D. Członkowskiego, która zakładała, że „wały tu mogły powstać poprzez wybranie ziemi, a nie przez usypanie”¹⁹. W ścianie północnej W1 (ryc. 15) wyraźnie widoczne jest rozgraniczenie pomiędzy gliniastym podłożem a niedużym, dochodzącym obecnie do 70 cm wysokości, nasypem wału. Pozostała część wału, o wysokości około 90 cm, została wycięta w gliniastej czapie przykrywającej półwysep, na którym znajduje się grodzisko. Uzyskana w ten sposób wysokość wału rzędu około 160 cm, liczona jest względem dzisiejszego poziomu majdanu.

Badania potwierdziły także, że na obszarze dzisiejszego majdanu najpewniej nie występuje warstwa kulturowa. Została ona zniesiona w trakcie nieokreślonych prac ziemnych. W wykopach wytyczonych na obszarze

¹⁸ J. Okulicz 1970: 271–279.

¹⁹ Informacje z notatki sporządzonej przez D. Członkowskiego 16 czerwca 1969 r.; notatka w archiwum NID.

majdanu najczęściej poniżej współczesnego humusu występowała warstwa erozyjna, lub warstwa zniszczeń, a jeszcze niżej podłoże naturalne. Warstwy kulturowej nie zanotowano także na szczycie wału. Być może w trakcie wspomnianych prac ziemnych zniszczeniu uległ nie tylko obszar majdanu, ale także szczyty wałów?

Jedyny materiał zabytkowy to odnalezione na wtórnym złożu trzy fragmenty naczyń ceramicznych. Dwa z nich są zasadniczo nie-diagnostyczne, ale na pewno można je datować na okres wczesnego średniowiecza lub

wcześniejszy. Trzeci fragment posiada cechę – chropowacenie powierzchni – która pozwala go szacunkowo datować na wczesną epokę żelaza. W tym świetle należy poddać w wątpliwość dotychczasową chronologię stanowiska, która była określana na wczesne średniowiecze. By możliwe było precyzyjne określenie chronologii stanowiska konieczne jest przeprowadzenie kolejnych badań i próba odnalezienia reliktyw zachowanej warstwy kulturowej, która przyniosłaby więcej materiału zabytkowego lub próby węgla do analizy radiowęglowej.

WYKAZ CYTOWANEJ LITERATURY

Achremczyk, S.

2010. *Historia Warmii i Mazur. Tom I: Pradzieje – 1772*. Olsztyn: Ośrodek Badań Naukowych im. Wojciecha Kętrzyńskiego w Olsztynie.

Adamiec, J., P. Czernic i K. Zdeb

2019. Dokumentacja wyników badań geofizycznych – georadarowych (GPR) przeprowadzonych na obszarze trzech stanowisk archeologicznych w ramach projektu NPRH „Katalog grodzisk Warmii i Mazur. Część II. Warmia wschodnia i Natangia” – cz. 2 Gładysze. Raport w archiwum Instytutu Archeologii UKSW w Warszawie.

Antoniewicz, J.

1954. Zagadnienie wczesnożelaznych osiedli obronnych na wschód od dolnej Wisły i w dorzeczu rzeki Pregoty. *Wiadomości Archeologiczne* XX/4: 327–368.

1964. Osiedla obronne okresu wczesnożelaznego w Prusach. *Światowit* 25: 5–211.

Białyński G.

2019. Zarys dziejów osadnictwa na Mazurach. *Echa Przeszłości* 20/1: 335–348.

Biermann, F., Ch. Herrmann i A. Koperkiewicz

2019. Alt-Wartenburg. Gründung und Untergang einer Lokationsstadt in der „Großen Wildnis”, [w:] G. Köster i Ch. Link (red.), *Faszination Stadt: die Urbanisierung Europas im Mittelalter und das Magdeburger Recht*: 274–284. *Magdeburger Museumschriften* 17. Dresden: Sandstein Verlag.

Biskup, M.

1983. Uwagi o problemie osadnictwa i sieci parafialnej w Prusach Krzyżackich w wiekach XIV–XV. *Komunikaty Mazursko-Warmińskie* 2–3: 199–217.

Biskup, M. i G. Labuda

1986. *Dzieje Zakonu Krzyżackiego w Prusach*. Gdańsk: Wydawnictwo Morskie.

Bitner-Wróblewska, A. i A. Piotrowski

1990. Wały podłużne w okolicach Biskupca w woj. olsztyńskim: przyczynek do pochodzenia i chronologii tego typu obiektów na obszarze południowej Warmii. *Komunikaty Mazursko-Warmińskie* 1–4: 133–140.

Bochnak, T., P. Kotowicz i Z. Opielowska

2016. Dwa celtyckie depozyty przedmiotów żelaznych z Pakoszówki, pow. sanocki. *Materiały i Sprawozdania Rzeszowskiego Ośrodka Archeologicznego* 37: 209–246. DOI: 10.15584/misroa.2016.37.11

Buko, A.

1990. Wykorzystanie zjawiska erozji ceramiki w analizach procesów formowania się stanowisk osadniczych. *Sprawozdania Archeologiczne* 42: 349–359.

Cieśliński, A.

2014. Kopce kultury wielbarskiej z Mazowsza i Podlasia a tzw. typ rostołcki – próba nowego spojrzenia na związki cmentarzysk kurhanowych z Północnej i Wschodniej Polski. *Wiadomości Archeologiczne* 65: 45–93.

Chojnacka-Banaszkiewicz, A.

2017a. Stary Folwark, st. 1: znaleziska, [w:] Z. Kobyliński (red.), *Katalog grodzisk Warmii i Mazur. Tom 1*: 129–182. Warszawa: Instytut Archeologii Uniwersytetu Kardynała Stefana Wyszyńskiego w Warszawie i Fundacja Res Publica Multiethnica.

2017b. Stary Folwark, st. 1: chronologia stanowiska, [w:] Z. Kobyliński (red.), *Katalog grodzisk Warmii i Mazur. Tom 1*: 191–193. Warszawa: Instytut Archeologii Uniwersytetu Kardynała Stefana Wyszyńskiego w Warszawie i Fundacja Res Publica Multiethnica.

Chojnacka-Banaszkiewicz, A., i D. Wach

2017. Stary Folwark, st. 1: położenie grodziska i jego forma, badania archeologiczne, [w:] Z. Kobyliński (red.), *Katalog grodzisk Warmii i Mazur 1*: 108–128, Warszawa: Instytut Archeologii Uniwersytetu Kardynała Stefana Wyszyńskiego w Warszawie i Fundacja Res Publica Multiethnica.

Chudziak, W. i J. Bojarski

2019. (red.) *Wczesnośredniowieczne grodziska w Polsce. Tom 1. Powiat bydgoski*. Wrocław: Instytut Archeologii i Etnologii Polskiej Akademii Nauk, Instytut Archeologii Uniwersytetu Mikołaja Kopernika w Toruniu.

Chudziak, W. i M. Weinkauff

2019. (red.) *Wczesnośredniowieczne grodziska w Polsce. Tom 7. Powiat toruński*. Toruń: Wydawnictwo Naukowe Uniwersytetu Mikołaja Kopernika

Chudziakowa, J.

1974. *Kultura łużycka na obszarze międzyrzecza Wisły, Drwęcy i Osy*. Warszawa-Poznań: Państwowe Wydawnictwo Naukowe, Towarzystwo Naukowe w Toruniu.

Clark, J., G. Egan i N. Griffiths

1995. Harness fittings, [w:] J. Clark (red.), *The medieval horse and its equipment c. 1150 – c. 1450*: 43–74. *Medieval Finds from Excavations in London* 5. Londyn: Museum of London.

Crome, H.

1937. Karte und Verzeichnis der vor- und frühgeschichtlichen Wehranlagen in Ostpreussen. *Altpreußen* 2: 97–125.

1940. Verzeichnis der Wehranlagen Ostpreußens. *Prussia: Zeitschrift für Heimatkunde* 34: 83–154.

- Cymbalak, T.
2006. Wybrane znaleziska podkówki do butów z terenu Czech na tle analogii środkowoeuropejskich. *Archaeologica Pragensia* 18: 263–282.
- Dąbrowska, T.
1996. Krzesiwa typu skandynawskiego z Kamieńczyka, woj. Ostrołęka, [w:] W. Nowakowski (red.) *Concordia. Studia poświęcone Jerzemu Okuliczowi-Kozarynowi w sześćdziesiątą piątą rocznicę urodzin*: 45–49. Warszawa: Instytut Archeologii Uniwersytetu Warszawskiego.
- Dąbrowski, J.
1997. *Epoka brązu w północno-wschodniej Polsce*. Białystok: Białostockie Towarzystwo Naukowe, Instytut Archeologii i Etnologii Polskiej Akademii Nauk.
- Demińska, M. i Z. Podwińska
1978. Historia Kultury Materialnej Polski. Tom I od VII do XII wieku, [w:] W. Hensel i J. Pazdur (red.), *Historia Kultury Materialnej Polski w zarysie*. Wrocław-Warszawa-Kraków-Gdańsk: Zakład Narodowy imienia Ossolińskich, Wydawnictwo Polskiej Akademii Nauk.
- Dziegielewska, K., R. Szczerba i B. Chudzińska
2006. Osadnictwo z wczesnej epoki brązu, okresu halsztackiego i starszego okresu przedrzymskiego oraz ślady działalności człowieka w czasach średniowiecznych i nowożytnych na stanowisku 17 w Podłężu, pow. wielicki. *Raport 2005–2006*: 315–348.
- Eckhart, B.
1930. Die Geschichte des Kirchdorfes Schnellwalde [w:] W. Friedrich (red.), *Aus Vergangenheit und Gegenwart des Kreises Mohrungen: Selbstverlag des Kreis Ausschusses in Mohrungen*: 46–81. Morąg.
- Engel, M. i C. Sobczak
2019. Atlas Grodzisk Jaćwieży. Nowe spojrzenie na Góry Zamkowe, Szwedzkie szańce i Piłokalnie, [w:] K. Chrzan, S. Moździoch i S. Rodek (red.), *Współczesne metody badań wczesnośredniowiecznych grodów Europy Środkowo-Wschodniej*: 63–80. Wrocław: Wydawnictwo Instytutu Archeologii i Etnologii Polskiej Akademii Nauk.
- Filip, J.
1956. *Keltové ve střední Evropě*. Praga: Československá Akademie Věd.
- Gackowski, J.
2017. Osiedla nawodne kultury kurhanów zachodniobałtyjskich w krajobrazie naturalnym i kontekście kulturowym północno-wschodniej Polski. *Komunikaty Mazursko-Warmińskie* 1(295): 3–22.
- Gackowski, J. i Sz. Rosołowski
2020a. Katalog zabytków, [w:] J. Gackowski i H.P. Dąbrowski (red.), *Znalezisko gro-
madne przedmiotów metalowych kultury łżyckiej w Brudzynie, pow. żninski*: 57–82. Biskupin-Toruń: Muzeum Archeologiczne w Biskupinie i Polskie Towarzystwo Historyczne.
- 2020b. Wyroby z brązu i żelaza: analiza kulturowo-chronologiczna, [w:] J. Gackowski i H.P. Dąbrowski (red.), *Znalezisko gro-
madne przedmiotów metalowych kultury łżyckiej w Brudzynie, pow. żninski*: 83–114. Biskupin-Toruń: Muzeum Archeologiczne w Biskupinie i Polskie Towarzystwo Historyczne.
- Gałązka, D.
2009. *Objaśnienia do Szczegółowej Mapy Geologicznej Polski: 1:50 000. Arkusz Lubawa (211)*. Warszawa: Państwowy Instytut Geologiczny.
- Gałązka, D. W. Skrobot i A. Szarzyńska
2015. *Wzgórza Dylewskie. Geologia, krajobraz, antropologia przestrzeni*. Olsztyn: Wydawnictwo Mantis.
- Gawroński, R.
2018. *Roman horsemen against Germanic tribes. The Rhineland frontier cavalry fighting styles 31 BC–AD 256*. *Archaeologica Here-ditas* 12. Warszawa: Instytut Archeologii Uniwersytetu Kardynała Stefana Wyszyńskiego w Warszawie.
- Gedl, M.
1983. *Die Nadeln in Polen I (Frühe und ältere Bronzezeit)*. *Prähistorische Bronzefunde* XIII/7. München: C.H. Beck-Verlag.
- Giemza, A.
2015a. *Objaśnienia do Szczegółowej Mapy Geologicznej Polski: 1:50.000. Arkusz Toprzniny (35)*. Warszawa: Państwowy Instytut Geologiczny.
- 2015b. *Objaśnienia do Szczegółowej Mapy Geologicznej Polski: 1:50.000. Arkusz Wojciechy (63)*. Warszawa: Państwowy Instytut Geologiczny.
- Gierlach, B.
1966. Zabytki metalowe, [w:] J. Gąssowski, B. Gierlach i E. Kowalczevska (red.), *Materiały wykopaliskowe z Zamku Królewskiego w Warszawie. Tom I*: 141–150. Warszawskie Materiały Archeologiczne 1. Warszawa: Prezydium Stołecznej Rady Narodowej – Wydział Kultury, Urząd Konserwatorski M. St. Warszawy – Konserwator Zabytków Archeologicznych.
- Głosek, M.
1984. *Miecze środkowoeuropejskie z X–XV wieku*. Warszawa: Wydawnictwa Geologiczne.
- Grabarczyk, T. i O. Ławrynowicz
2013. Falchion and its technology in Poland (14th–16th centuries). *Fasciculi Archaeologiae Historicae* 26: 51–61.

- Gajewska, M. i J. Kruppé
1960. Badania archeologiczne w 1958 roku na Wzgórzu Katedralnym we Fromborku. *Rocznik Olsztyński* III: 81–103.
- Grażawski, K.
1988. Średniowieczny gródek rycerski w Bachtoku na ziemi chełmińskiej w świetle badań archeologicznych. *Sprawozdania Archeologiczne* 40: 317–341.
2013. Sprawozdanie z archeologicznych badań weryfikacyjnych przeprowadzonych w Radomnie w 2011 roku, [w:] E. Fudzińska (red.), *XVIII Sesja Pomorzoznawcza. Vol. 1. Od epoki kamienia do wczesnego średniowiecza. Materiały z konferencji 16–18 listopada 2011*: 125–131, Malbork: Muzeum Zamkowe.
2019. Research in castles located in the Mazovian-Prussian border zone. *Komunikaty Mazursko-Warmińskie* 4(306): 808–824.
- Gula, J.
1975. Badania wykopaliskowe w latach 1968–1969 na terenie zamku w Ostródzie. *Wiadomości Archeologiczne* 39/3: 373–383.
- Hein, M.
1944. *Preußisches Urkundenbuch (1335–1341). Bd. 3, Lfg. 1.* Königsberg: Gräfe und Unzer.
- Herrmann, J.
2002. Tradition und Neubeginn ur- und frühgeschichtlicher Forschungen an der Berliner Akademie der Wissenschaft 1946–1952. Zum 110. Geburtstag von Wilhelm Unverzagt. *Sitzungsberichte der Leibniz-Sozietät* 54/3: 85–100.
- Heydeck, J.W.
1896. Steinkistengräber im Kreise Pr. Eylau, aufgedeckt im Herbst 1892. *Sitzungsberichte der Altertumsgesellschaft Prussia* 20: 67–74.
- Hoffmann, M.J.
1992. Kurhany z wczesnej epoki żelaza w Zielonicy, gmina Górowo Iławeckie, wojew. Olsztyn. *Zeszyty Muzeum Warmii i Mazur* 1: 91–110.
1999. *Źródła do kultury i osadnictwa południowo-wschodniej strefy nadbałtyckiej w I tysiącleciu p.n.e.* Rozprawy i Materiały Ośrodka Badań Naukowych im. Wojciecha Kętrzyńskiego w Olsztynie 177, Olsztyn: Towarzystwo Naukowe i Ośrodek Badań Naukowych im. Wojciecha Kętrzyńskiego.
2000. *Kultura i osadnictwo południowo-wschodniej strefy nadbałtyckiej w I tysiącleciu p.n.e.* Rozprawy i Materiały Ośrodka Badań Naukowych im. Wojciecha Kętrzyńskiego w Olsztynie 191, Olsztyn: Towarzystwo Naukowe i Ośrodek Badań Naukowych im. Wojciecha Kętrzyńskiego.
2005. Emil Hollack – nauczyciel, historyk i badacz pradziejów ziemi mrągowskiej. W 80. rocznicę śmierci. *Mrągowskie Studia Humanistyczne* 6–7: 17–27.
- Hoffmann, M.J. i A. Mackiewicz
2004. *Średniowieczne założenia obronne powiatu ostródzkiego*. Ostróda: Muzeum w Ostródzie.
- Hollack, E.
1908. *Erläuterungen zur vorgeschichtlichen Übersichtskarte von Ostpreußen. Im Auftrage des ostpreußischen Provinzial Verbandes bearbeitet und herausgegeben*. Glogau-Berlin: Kommissions Verlag von Carl Flemming.
- Holtmann, G.F.W.
1993. *Untersuchung zu mittelalterlichen und frühneuzeitlichen Messern*. Göttingen.
- Honczaruk, M. i L. Kacprzak
2014. *Objaśnienia do Szczegółowej Mapy Geologicznej Polski: 1:50.000. Arkusz Głębock (34)*. Warszawa: Państwowy Instytut Geologiczny.
- Jagodziński, M.
1997. *Archeologiczne ślady osadnictwa między Wisłą a Pasłęką we wczesnym średniowieczu. Katalog stanowisk*. Warszawa: Instytut Archeologii i Etnologii Polskiej Akademii Nauk.
- Jaskanis, J.
2012. *Wodzowskie kurhany kultury wielbarskiej na Podlasiu*. Białystok: Muzeum Podlaskie w Białymstoku, Instytucja Kultury samorządu Województwa Podlaskiego.
- Jaskanis, J. i J. Okulicz
1981. Kultura wielbarska (faza cecelska), [w:] J. Wielowiejski (red.), *Prahistoria ziem polskich. Tom 5. Późny okres lateński i okres rzymski, 178–190*. Warszawa: Ossolineum.
- Józwiak, S.
2000. Powstanie i rozwój struktury administracyjno-terytorialnej Zakonu Krzyżackiego na południowych obszarach Prus Górnych do 1410 r. *Komunikaty Mazursko-Warmińskie* 1: 3–27.
- Józwiak, S. i J. Trupinda
2019. Czas powstania krzyżackiego komturstwa w Pokarminie (Brandenburg) a kwestia chronologii wznoszenia tamtejszego zamku. *Studia z Dziejów Średniowiecza* 23: 100–113.
DOI: 10.26881/sds.2019.23.04
- Kaczyński, B., A. Mackiewicz i I. Zduńska
2018. Badania archeologiczne zamku biskupów chełmińskich w Lubawie w latach 2015–2016, [w:] S. Wadył, M. Karczewski i M. Hoffmann (red.), *Materiały do archeologii Warmii i Mazur. Tom 2*: 343–358. Warszawa-Białystok-Olsztyn: Instytut Archeologii Uniwersytetu Warszawskiego,

- Wydział Historyczno-Socjologiczny Uniwersytetu w Białymstoku, Instytut Historii i Stosunków Międzynarodowych Uniwersytetu Warmińsko-Mazurskiego w Olsztynie.
- Kaniecki, A. i D. Brychcy
2010. Średniowieczne młyny wodne i ich wpływ na przemiany stosunków wodnych na przykładzie zlewni Obry Skwierzyńskiej. *Badania Fizjograficzne Seria A – Geografia Fizyczna* 61: 145–156.
- Karczewski, M.
2000. „Dwustożkowate naczynia zdobione zaszczyptywaniem”. Głos w dyskusji nad ceramiką bałtyjską. *Światowit* 2(43)/Fasc. B: 91–96.
- Kaźmierczyk, J.
1965. Wczesnośredniowieczne wyroby bednarskie z Ostrówka w Opolu. *Kwartalnik Historii Kultury Materialnej* XIII/3: 469–498.
1978. *Podkowy na Śląsku w X–XIV wieku (studia z dziejów kultury materialnej)*. Wrocław-Warszawa-Kraków-Gdańsk: Zakład Narodowy im. Ossolińskich, Wydawnictwo Polskiej Akademii Nauk.
- Kłęczar, B. i M. Rutyna
2013. Stan badań grodzisk województwa warmińsko-mazurskiego, [w:] Z. Kobyliński (red.), *Grodziska Warmii i Mazur 1. Stan wiedzy i perspektywy badawcze*: 7–29, *Archaeologica Hereditas. Prace Instytutu Archeologii Uniwersytetu Kardynała Stefana Wyszyńskiego w Warszawie* 2. Warszawa-Zielona Góra: Wydawnictwo Fundacji Archeologicznej.
- Knyżewski, M.
2016. Kształtowanie się siedzib niższych urzędników krzyżackich w Prusach właściwych. *Acta Universitatis Lodzianis. Folia Archaeologica* 31: 113–133.
DOI: 10.18778/0208-6034.31.06
- Kobylińska, U.
2017a. Kamionka, st. 9: znaleziska, [w:] Z. Kobyliński (red.), *Katalog grodzisk Warmii i Mazur. Tom 1*: 375–407. Warszawa: Instytut Archeologii Uniwersytetu Kardynała Stefana Wyszyńskiego w Warszawie i Fundacja Res Publica Multiethnica.
2017b. Tątlawki, st. 2: znaleziska, [w:] Z. Kobyliński (red.), *Katalog grodzisk Warmii i Mazur. Tom 1*: 118–132. Warszawa: Instytut Archeologii Uniwersytetu Kardynała Stefana Wyszyńskiego w Warszawie i Fundacja Res Publica Multiethnica.
2017c. Zajączki, st. 1: znaleziska, [w:] Z. Kobyliński (red.), *Katalog grodzisk Warmii i Mazur. Tom 1*: 426–459. Warszawa: Instytut Archeologii Uniwersytetu Kardynała Stefana Wyszyńskiego w Warszawie i Fundacja Res Publica Multiethnica.
2017d. Stary Folwark, st. 2: chronologia stanowiska, [w:] Z. Kobyliński (red.), *Katalog grodzisk Warmii i Mazur. Tom 1*: 207. Warszawa: Instytut Archeologii Uniwersytetu Kardynała Stefana Wyszyńskiego w Warszawie i Fundacja Res Publica Multiethnica.
2017e. Łodygowo, st. 1: znaleziska, [w:] Z. Kobyliński (red.), *Katalog grodzisk Warmii i Mazur. Tom 1*: 19–46, Warszawa: Instytut Archeologii Uniwersytetu Kardynała Stefana Wyszyńskiego w Warszawie i Fundacja Res Publica Multiethnica.
2017f. Mozgowo, st. 1: znaleziska, [w:] Z. Kobyliński (red.), *Katalog grodzisk Warmii i Mazur 2*: 189–200. Warszawa: Instytut Archeologii Uniwersytetu Kardynała Stefana Wyszyńskiego w Warszawie i Fundacja Res Publica Multiethnica.
2017g. Iława, st. 33 – Wielka Żuława: znaleziska, [w:] Z. Kobyliński (red.), *Katalog grodzisk Warmii i Mazur. Tom 1*: 324–347, Warszawa: Instytut Archeologii Uniwersytetu Kardynała Stefana Wyszyńskiego w Warszawie i Fundacja Res Publica Multiethnica.
2017h. Durąg, st. 1: znaleziska, [w:] Z. Kobyliński (red.), *Katalog grodzisk Warmii i Mazur 2*: 272–295. Warszawa: Instytut Archeologii Uniwersytetu Kardynała Stefana Wyszyńskiego w Warszawie i Fundacja Res Publica Multiethnica.
- Kobylińska, U., R. Solecki i J. Wysocki
2017a. Wieprz, st. 20: chronologia stanowiska, [w:] Z. Kobyliński (red.), *Katalog grodzisk Warmii i Mazur. Tom 2*: 260. Warszawa: Instytut Archeologii Uniwersytetu Kardynała Stefana Wyszyńskiego w Warszawie i Fundacja Res Publica Multiethnica.
2017b. Tątlawki, st. 2: chronologia stanowiska, [w:] Z. Kobyliński (red.), *Katalog grodzisk Warmii i Mazur 2*: 135–136. Warszawa: Instytut Archeologii Uniwersytetu Kardynała Stefana Wyszyńskiego w Warszawie i Fundacja Res Publica Multiethnica.
- Kobyliński, Z.
2013. (red.) *Grodziska Warmii i Mazur 1. Stan wiedzy i perspektywy badawcze*. *Archaeologica Hereditas. Prace Instytutu Archeologii Uniwersytetu Kardynała Stefana Wyszyńskiego w Warszawie* 2. Warszawa-Zielona Góra: Wydawnictwo Fundacji Archeologicznej.
2016a. (red.), *Grodziska Warmii i Mazur 2. Nowe badania i interpretacje*. *Archaeologica Hereditas. Prace Instytutu Archeologii Uniwersytetu Kardynała Stefana Wyszyńskiego w Warszawie* 7. Warszawa: Instytut Archeologii UKSW, Fundacja Res Publica Multiethnica.

- 2016b. Projekt Narodowego Programu Rozwoju Humanistyki Katalog grodzisk Warmii i Mazur. Część I: Pomezania, Pomezania i Warmia: realizacja w latach 2012–2016, [w:] Z. Kobyliński (red.), *Grodziska Warmii i Mazur 2. Nowe badania i interpretacje*: 93–112. Archaeologica Hereditas. Prace Instytutu Archeologii Uniwersytetu Kardynała Stefana Wyszyńskiego w Warszawie 7. Warszawa: Instytut Archeologii UKSW, Fundacja Res Publica Multiethnica.
- 2017a. (red.) *Katalog grodzisk Warmii i Mazur. Tom 1*. Warszawa: Fundacja Res Publica Multiethnica.
- 2017b. (red.) *Katalog grodzisk Warmii i Mazur. Tom 2* (red.). Warszawa: Fundacja Res Publica Multiethnica.
- 2017c. Wprowadzenie, [w:] *Katalog grodzisk Warmii i Mazur. Tom 1*: 5–6. Warszawa: Instytut Archeologii Uniwersytetu Kardynała Stefana Wyszyńskiego w Warszawie i Fundacja Res Publica Multiethnica.
- Kobyliński Z., J. Nitychoruk, K. Rabiega, M. Rutyna, D. Wach, F. Welc, J. Wysocki, K. Zeman-Wiśniewska i M. Żurek
2016. Falsyfikacja domniemyanych pradziejowych i średniowiecznych grodzisk w powiecie iławskim i ostródzkim, [w:] Z. Kobyliński (red.) *Grodziska Warmii i Mazur 2. Nowe badania i interpretacje*: 247–293, Archaeologica Hereditas. Prace Instytutu Archeologii Uniwersytetu Kardynała Stefana Wyszyńskiego w Warszawie 7. Warszawa: Instytut Archeologii UKSW i Fundacja Res Publica Multiethnica.
- Kochanowski, M.
1985. Elementy odzieży i sprzęt gospodarstwa domowego z grodziska w Plemiętach, [w:] A. Nadolski (red.), *Plemięta. Średniowieczny gródek w ziemi chełmińskiej*: 165–183. Warszawa-Poznań-Toruń: Państwowe Wydawnictwo Naukowe.
- Kola, A.
- 1985a. Żelazny osprzęt średniowiecznej wieży mieszkalnej w Plemiętach i jej wyposażenia, [w:] A. Nadolski (red.), *Plemięta. Średniowieczny gródek w ziemi chełmińskiej*: 63–83. Warszawa-Poznań-Toruń: Państwowe Wydawnictwo Naukowe.
- 1985b. Narzędzia do obróbki drewna z grodziska w Plemiętach, [w:] A. Nadolski (red.), *Plemięta. Średniowieczny gródek w ziemi chełmińskiej*: 149–157. Warszawa-Poznań-Toruń: Państwowe Wydawnictwo Naukowe.
1989. Późnośredniowieczna chłodnia z Torunia. *Acta Universitatis Nicolai Copernici* 200 *Archeologia* 16: 103–116.
- Komorowski, J.
2007. Pruska Hława. *Spotkania z Zabytkami* 7: 19–20.
- Kondracki, J.
2002. *Geografia regionalna Polski*. Wydawnictwo Naukowe PWN, Warszawa
2014. *Geografia regionalna Polski*. Warszawa: Wydawnictwo Naukowe PWN.
- Kontny, B.
1999. Znaleźiska toków z obszaru kultury przeworskiej. *Światowit* 1(42)/Fasc. B: 128–137.
2016. Siekierki tulejkowe z kultur bogaczewskiej i sudowskiej. *Wiadomości Archeologiczne* 67: 37–64.
- Koperkiewicz, A.
2019. Civitas Wartberg. Warmińska kapsuła czasu i problemy konserwatorskie. *Warmińsko-Mazurski Biuletyn Konserwatorski* 11: 57–74.
- Kowalczyk, E.
1987. *Systemy obronne wałów podłużnych we wczesnym średniowieczu na ziemiach polskich*. Wrocław: Zakład Narodowy imienia Ossolińskich. Wydawnictwo Polskiej Akademii Nauk.
2002. Wały podłużne na mapie granicy mazowiecko-pruskiej Samuela Suchodolskiego. *Światowit* 4 (45)/Fasc. B: 159–164.
2003. *Dzieje granicy mazowiecko-krzyżackiej (Między Drwęcą a Pisą)*. Warszawa: DIG.
- Kruppé, J.
1981. *Garncarstwo późnośredniowieczne w Polsce*. Wrocław-Warszawa-Kraków-Gdańsk-Łódź: Zakład Narodowy im. Ossolińskich. Wydawnictwo Polskiej Akademii Nauk.
- Kubicki, R.
2012. *Młynarstwo w państwie Zakonu Krzyżackiego w Prusach w XIII–XV wieku (do 1454 r.)*, Gdańsk: Wydawnictwo Uniwersytetu Gdańskiego.
2015. Wykaz czynszowy komturstwa tucholskiego z połowy XV w. *Studia Historica Gedanensia* 6: 281–297.
- Kulakov, W. I.
1999. Ирзеканинис. *Stratum Plus* 1999/5: 211–273.
2018. Prussische Tierdarstellungen im Frühmittelalter, [w:] S. Wadyl, M. Karczewski i M. Hoffmann (red.), *Materiały do archeologii Warmii i Mazur 2*: 99–108. Warszawa-Białystok-Olsztyn: Instytut Archeologii Uniwersytetu Warszawskiego, Wydział Historyczno-Socjologiczny Uniwersytetu w Białymstoku i Instytut Historii i Stosunków Międzynarodowych Uniwersytetu Warmińsko-Mazurskiego w Olsztynie.
- Kulesz, A., S. Nowak i K. Jarzęcki
2018. Relikty obuwia, [w:] M. Grupa, K. Jarzęcki i W. Nowosad (red.), *Historia kościoła św. Oswalda w Płonkowie – Tom II*, 145–153. Płonkovo: Parafia Rzymskokatolicka p.w. Św. Maksymiliana Marii Kolbego i Św. Benedykta, Jana, Mateusza, Izaaka i Krystyna, Pierwszych Męczenników Polskich.

- Kurpik, W.
1982. Uwagi o niektórych elementach oprawy i ich roli w ochronie książki. *Ochrona Zabytków* 5/3–4 (138–139): 208–214.
- Kurpiewski, A.
2015. A Wielbark culture barrow in Wojsze near Ostrołęka in comparison with other features of that type in right-bank Mazovia and the Podlasie region. *Sprawozdania Archeologiczne* 67: 259–276.
- Liwoch, R.
2013. Szkieletowy grób kamienny z Naczy na Białorusi. *Materiały Archeologiczne* 39: 141–147
- Leyding, G.
1973a. Nazwy fizjograficzne, [w:] H. Jaworska i M. Lossman (red.), *Morąg. Z dziejów miasta i powiatu*, 26–38. Olsztyn: Pojezierze.
1973b. Z dziejów powiatu, [w:] H. Jaworska i M. Lossman (red.), *Morąg. Z dziejów miasta i powiatu*, 41–95. Olsztyn: Pojezierze.
1987. Nazwy fizjograficzne, [w:] A. Wakar (red.), *Bartoszyce. Z dziejów miasta i okolic*, 22–29. Olsztyn: Wydawnictwo Pojezierze.
- Łapo, J. M.
1998. Budownictwo obronne na ziemiach pruskich w pradziejach i we wczesnym średniowieczu. *Komunikaty Mazursko-Warmińskie* 2: 199–205.
2009. Wokół szwedzkiego szańca. Echa Wojen Szwedzkich w ludowych podaniach historycznych i mikrotoponimii na obszarze dawnych ziem pruskich. *Pruthenia* 4: 241–286.
- Łukomiak, K.
2016. Zamykanie pomieszczeń w późnośredniowiecznych siedzibach mieszkalno-obronnych na podstawie źródeł archeologicznych, [w:] K. Marinow, K. Szadkowski, K. Węgrzyńska (red.), *Varia Mediaevalia. Studia nad średniowieczem w 1050. Rocznice Chrztu Polski*: 141–154. Łódź: Wydawnictwo Uniwersytetu Łódzkiego. DOI: 10.18778/8088-325-3.14
- Madyda-Legutko, R.
1983. Próba rekonstrukcji pasów z metalowymi częściami na obszarze środkowoeuropejskiego Barbaricum w okresie wpływów rzymskich i we wczesnej fazie okresu wędrówek ludów. *Przegląd Archeologiczny* 31: 91–133.
- Malinowski, T.
2000. O roli krzemienia u niektórych społeczności epok metali. *Przegląd Archeologiczny* 48: 127–139.
- Marciniak-Kajzer, A.
2018. Gródki stożkowe czy zamki typu motte. *Archaeologia Historica Polona* 26: 59–70.
- Marcinkowski, M.
2013. Cechy obce i lokalne w średniowiecznej i nowożytniej ceramice elbląskiej. Zarys problematyki na podstawie wybranych przykładów. *Archaeologia Historica Polona* 21: 239–255. DOI: 10.12775/AHP.2013.011
- Michalik, P.
2007. *Późnośredniowieczne i wczesnonowożytnie noże z zamku w Pucku*. Światowit Supplement Series P: Prehistory and Middle Ages 15, Warszawa: Instytut Archeologii Uniwersytetu Warszawskiego.
- Michałowski, A.
2004. Łyżki gliniane z okresu przedrzymskiego z terenów Europy Środkowej, [w:] H. Machajewski (red.), *Kultura jastorfska na Nizinie Wielkopolsko-Kujawskiej*: 123–160. Poznań: Stowarzyszenie Naukowe Archeologów Polskich Oddział w Poznaniu, Instytut Prahistorii Uniwersytetu im. Adama Mickiewicza w Poznaniu.
- Misiewicz, K. i W. Małkowski
2013. Badania nieinwazyjne na stanowisku 4 w Borecznie, woj. warmińsko-mazurskie w 2012 roku, [w:] Z. Kobyliński (red.) *Grodziska Warmii i Mazur 1. Stan wiedzy i perspektywy badawcze*: 413–421. Archaeologica Hereditas. Prace Instytutu Archeologii Uniwersytetu Kardynała Stefana Wyszyńskiego w Warszawie 2. Warszawa-Zielona Góra: Wydawnictwo Fundacji Archeologicznej.
- Mogielnicka-Urban, M.
1984. *Warsztat ceramiczny w kulturze łuzycyckiej*. Wrocław: Ossolineum.
- Mroczek, R.
2007. Późnośredniowieczne zabytki ruchome z badań na dziedzińcu głównym Pałacu pod Blachą. *Kronika Zamkowa* 1–2(53–54): 39–90.
- Nadolski, A. i M. Lewandowski
1990. Rozdział 3: broń strzelcza, [w:] A. Nadolski (red.), *Uzbrojenie w Polsce średniowiecznej 1350–1450*: 143–153. Łódź: Polska Akademia Nauk.
- Nowakowski, P.
2003. W sprawie datowania munsztuków z ziem polskich. *Kwartalnik Historii Kultury Materialnej* 51/: 41–48.
- Nowakowski, W.
1983. *Kultura bogaczewska na Pojezierzu Mazurskim od schyłku późnego okresu przedrzymskiego do starszej fazy późnego okresu wpływów rzymskich. Próba analizy chronologiczno-kulturowej*. Maszynopis.
2001. Żelazne zapinki kuszowate z podwiniętą nóżką w europejskim Barbaricum. *Wiadomości Archeologiczne* LIV: 129–146.
- Oakeshott, E.
1998. *The sword in the age of chivalry*. Woodbridge: The Boydell Press.

- Okulicz, J.
1973. *Pradzieje ziem pruskich od późnego paleolitu do VII w. n.e.* Wrocław-Warszawa-Kraków-Gdańsk: Zakład Narodowy imienia Ossolińskich, Ośrodek Badań Naukowych imienia Wojciecha Kętrzyńskiego w Olsztynie.
- Okulicz, Ł.
1970. *Kultura kurhanów zachodniobałtyjskich we wczesnej epoce żelaza.* Wrocław: Zakład Narodowy im. Ossolińskich, Wydawnictwo Polskiej Akademii Nauk.
- Oniszczyk, A.
2013. *Życie odbite w naczyniu. Konsumpcja luksusowa i codzienna w Gdańsku w XVII–XIX wieku na podstawie naczyń ceramicznych z terenu Centrum Dominikańskiego i kwartału Długi Targ–Powroźnicza. Tom I.* Warszawa.
- Ossowski, W.
2010. *Przemiany w skutnictwie rzeczonym w Polsce. Studium archeologiczne.* Gdańsk: Centralne Muzeum Morskie w Gdańsku.
- Pazda, S.
1995. Osada wczesnośredniowieczna na stanowisku nr 8 w Radłowicach gm. Domaniów, woj. wrocławskie. *Acta Universitatis Wratislaviensis, Studia Archeologiczne* 26: 209–245.
- Petelski, K. i A. Gondek
2003. *Objaśnienia do Szczegółowej Mapy Geologicznej Polski. 1:50.000. Arkusz Dobry (96).* Warszawa: Państwowy Instytut Geologiczny.
- Petraszko, M. i A. Wakar
1987a. Prusowie, [w:] A. Wakar (red.), *Bartoszyce. Z dziejów miasta i okolic*, 30–44. Olsztyn: Wydawnictwo Pojezierze.
1987b. Z dziejów wsi, [w:] A. Wakar (red.), *Bartoszyce. Z dziejów miasta i okolic*, 243–353. Olsztyn: Wydawnictwo Pojezierze.
- Pikies, R.
2014. *Objaśnienia do Szczegółowej Mapy Geologicznej Polski. 1:50.000. Arkusz Ostróda (176).* Warszawa: Państwowy Instytut Geologiczny.
- Pospieszny, Ł. i M. Jakubczak
2019. Datowanie bezwzględne cmentarzyska w Kosyniu, [w:] J. Sobieraj (red.), *Początki epoki brązu na Warmii i Mazurach w świetle analiz specjalistycznych*: 133–142. Olsztyn: Muzeum Warmii i Mazur.
- Purowski, T.
2008. Wyniki badań wykopaliskowych osady obronnej w Tarławkach, pow. węgorzewski. *Wiadomości Archeologiczne* LX: 335–360.
- Puziuk, J. i A. Tyniec
2013. Żelazny topór z ul. Miodowej w Krakowie-Kazimierzu. *Materiały Archeologiczne* 39: 155–158.
- Půlpánová-Reszczyńska, A.
2016. New materials from the Migration Period discovered in Zamiechów, site no. 1 in South-Eastern Poland. *Acta Archaeologica Carpathica* 51: 145–167.
- Rabiega, K., F. Welc, R. Solecki i B. Nowacki
2021. Wyniki badań na stanowisku Wysoka Wieś, stan. 8, pow. ostródzki, [w:] R. Solecki (red.), *Interdyscyplinarne badania wielofazowych osiedli obronnych z Pojezierza Iławskiego i Garbu Lubawskiego*: 71–90. *Archaeologica Hereditas. Prace Instytutu Archeologii Uniwersytetu Kardynała Stefana Wyszyńskiego w Warszawie* 18. Warszawa: Wydawnictwo Naukowe Uniwersytetu Kardynała Stefana Wyszyńskiego w Warszawie.
- Rabiega, K., F. Welc, R. Solecki, B. Nowacki i J. Wysocki
2021. Wyniki badań na stanowisku Radomno, stan. 1, pow. nowomiejski, [w:] R. Solecki (red.), *Interdyscyplinarne badania wielofazowych osiedli obronnych z Pojezierza Iławskiego i Garbu Lubawskiego*: 43–70. *Archaeologica Hereditas. Prace Instytutu Archeologii Uniwersytetu Kardynała Stefana Wyszyńskiego w Warszawie* 18. Warszawa: Wydawnictwo Naukowe Uniwersytetu Kardynała Stefana Wyszyńskiego w Warszawie.
- Radkowski, J. i J. Wysocki
2016. Wstęp do problematyki gródków stożkowatych z terenu średniowiecznego państwa zakonu krzyżackiego, znajdujących się na obszarze województwa warmińsko-mazurskiego, [w:] Z. Kobyliński (red.), *Grodziska Warmii i Mazur 2. Nowe badania i interpretacje*: 295–385. *Archaeologica Hereditas. Prace Instytutu Archeologii Uniwersytetu Kardynała Stefana Wyszyńskiego w Warszawie* 7. Warszawa: Instytut Archeologii UKSW, Fundacja Res Publica Multiethnica.
- Rulewicz, M.
1984. Tymczasowe wyniki badań archeologicznych na podzamczu w Szczecinie, prowadzonych w latach 1975–1978. *Sprawozdania Archeologiczne* 36: 151–165.
- Rutyna, M.
2017. Strużyna, st. 21: znaleziska, [w:] Z. Kobyliński (red.), *Katalog grodzisk Warmii i Mazur 2*: 79–88. Warszawa: Instytut Archeologii Uniwersytetu Kardynała Stefana Wyszyńskiego w Warszawie i Fundacja Res Publica Multiethnica.
- Rutyna, M. i J. Wysocki
2017. Iława, st. 33: badania archeologiczne, [w:] Z. Kobyliński (red.), *Katalog grodzisk Warmii i Mazur 1*: 315–324. Warszawa: Instytut Archeologii Uniwersytetu Kardynała Stefana Wyszyńskiego w Warszawie i Fundacja Res Publica Multiethnica.

- Sachenbacher, P.
1993. Völkerwanderungszeitliche Gräber bei Mühlhausen/Thüringen. Zu einigen ausgewählten Problemen des Grabbrauchs und der Grabberaubung anhand neuer Gräber von Ammern, Ldkr. Mühlhausen. *Alt-Thüringen* 27: 153–198.
- Schiffer, M.B.
1986. Radiocarbon Dating and the „Old Wood” Problem: The Case of the Hohokam Chronology. *Journal of Archaeological Science* 13: 13–30.
- Shiroukhov, R.
2015. Contacts between Prussians and Curo-nians in the 11th-early 13th centuries, according to the archaeological data, [w:] S. Wadył, M. Karczewski i M. Hoffmann (red.), *Materiały do archeologii Warmii i Mazur 1*: 255–273. Warszawa-Białystok: Instytut Archeologii Uniwersytetu Warszawskiego i Instytut Historii i Nauk Politycznych Uniwersytetu w Białymstoku.
- Siczek, Ł.
2016. Gwoździe jako zabytek archeologiczny. Materiały z badań zamku Chojnik. *Śląskie Sprawozdania Archeologiczne* 58: 165–179.
DOI: 10.17427/SSA16009
- Skrobot, W.
2015. Antropologia przestrzeni, [w:], D. Gałązka, D. Skrobot i A. Szarzyńska (red.), *Wzgórza Dylewskie. Geologia, krajobraz, antropologia przestrzeni.* : 109–192. Olsztyn: Wydawnictwo Mantis.
- Solecki, R.
2017. „Sprawozdanie z archeologicznych badań wykopaliskowych przeprowadzonych w 2017 roku na obszarze leśnym w granicach Leśnictwa Śródziezerze (nr wydzielenia leśnego 189 a-00) w granicach administracyjnych wsi Winiec gm. Miłomłyn (działka ewidencyjna nr 3189)”. Raport w archiwum WUOZ w Olsztynie, Delegatura w Elblągu.
2021. (red.) *Interdyscyplinarne badania wielofazowych osiedli obronnych z Pojezierza Hławskiego i Garbu Lubawskiego*. Archaeologica Hereditas. Prace Instytutu Archeologii Uniwersytetu Kardynała Stefana Wyszyńskiego w Warszawie 18. Warszawa: Wydawnictwo Naukowe Uniwersytetu Kardynała Stefana Wyszyńskiego w Warszawie.
- Solecki, R., F. Welc i B. Nowacki
2019. Wyniki badań archeologicznych osiedla obronnego z wczesnej epoki żelaza w Wysokiej Wsi, powiat ostródzki, stanowisko 7. *Wiadomości Archeologiczne* LXX: 196–202.
DOI: 10.36154/wa.70.2019.10
2021. Wyniki badań na stanowisku Wysoka Wieś, stan. 7, pow. ostródzki, [w:] R. Solecki (red.), *Interdyscyplinarne badania wielofazowych osiedli obronnych z Pojezierza Hławskiego i Garbu Lubawskiego*: 91–105. Archaeologica Hereditas. Prace Instytutu Archeologii Uniwersytetu Kardynała Stefana Wyszyńskiego w Warszawie 18. Warszawa: Wydawnictwo Naukowe Uniwersytetu Kardynała Stefana Wyszyńskiego w Warszawie.
- Solecki, R. i J. Wysocki
2017a. Tątlawki, st. 2: położenie grodziska i jego forma, [w:] Z. Kobyliński (red.), *Katalog grodzisk Warmii i Mazur 2*: 111. Warszawa: Instytut Archeologii Uniwersytetu Kardynała Stefana Wyszyńskiego w Warszawie i Fundacja Res Publica Multiethnica.
- 2017b. Wieprz, st. 20: położenie grodziska i jego forma, [w:] Z. Kobyliński (red.), *Katalog grodzisk Warmii i Mazur 2*: 243–244. Warszawa: Instytut Archeologii Uniwersytetu Kardynała Stefana Wyszyńskiego w Warszawie i Fundacja Res Publica Multiethnica.
- Solon, J., J. Borzyszkowski, M. Bidłasik, A. Richling, K. Badora, J. Balon, T. Brzezińska-Wójcik, Ł. Chabudziński, R. Dobrowolski, I. Grzegorzczak, M. Jodłowski, M. Kistowski, R. Kot, P. Krąż, J. Lechnio, A. Macias, A. Majchrowska, E. Malinowska, P. Migoń, U. Myga-Piątek, J. Nita, E. Papińska, J. Rodzik, M. Strzyż, S. Terpiłowski i W. Ziaja
2018. Physico-geographical mesoregions of Poland: Verification and adjustment of boundaries on the basis of contemporary spatial data. *Geographia Polonica* 91/2: 143–170.
DOI: 10.7163/GPol.0115
- Sowiński, T.
2014. *Przewodnik. Śladami Herkusa Monte. Śladami tajemnic poligonu Stablack. Ścieżki dydaktyczno-historyczne w gminie Górowo Hławskie*. Górowo Hławskie: Wydawnictwo Regionalista.
- Strunk, H.
1931. Flurnamen und Vorgeschichte. *Altpreussische Forschungen* 8: 1–45.
- Szałamacha, B. i B. Trzmiel
2006. *Objaśnienia do szczegółowej mapy geologicznej Polski. 1:50.000. Arkusz Morąg (135)*. Warszawa: Państwowy Instytut Geologiczny.
- Szczepański, S.
2009. Płyta grobowa Johannesesa von Schönaich z kościoła Podwyższenia Krzyża Św. w Borecznie (rozważania nad „Skamieniałym Rycerzem” i rodem von Schönaich). *Studia Angerburgica* 15: 78–91.

2013. „Wykopaliska” w archiwach – archeologia archiwalna na przykładzie wybranych stanowisk Pojezierza Iławskiego, [w:] Z. Kobyliński (red.), *Grodziska Warmii i Mazur 1. Stan wiedzy i perspektywy badawcze*: 233–252, *Archaeologica Hereditas*. Prace Instytutu Archeologii Uniwersytetu Kardynała Stefana Wyszyńskiego w Warszawie 2. Warszawa-Zielona Góra: Wydawnictwo Fundacji Archeologicznej.
2016. *Pomezania pruska. Dzieje osadnictwa w XIII–XV wieku*. Olsztyn: Ośrodek Badań Naukowych im. W. Kętrzyńskiego.
- Szymański, P.
2013. *Z badań nad chronologią i zróżnicowaniem kulturowym społeczności Mazur w późnej starożytności i u progu wczesnego średniowiecza*. Światowit Supplement Series B: Barbaricum 9. Warszawa: Instytut Archeologii Uniwersytetu Warszawskiego.
- Świętosławski, W.
2008. Późnośredniowieczne militaria z reliktyw wieży w Jemiołkowie koło Olsztynka. *Acta Militaria Mediaevalia* 4: 189–198.
- Thielen, P. G.
1958. *Das grosse Zinsbuch des Deutschen Ritterordens (1414–1438)*. Marburg: N.G. Elwert Verlag.
- Trzeciecki, M., M. Auch i K. Stańczuk
2020. *Grodzisko Piotrówka w Radomiu w świetle badań archeologicznych 2010–2013. Część I: stratygrafia i chronologia*. Warszawa: Wydawnictwo Instytutu Archeologii i Etnologii Polskiej Akademii Nauk, Fundacja Przyjaciół Instytutu Archeologii i Etnologii Polskiej Akademii Nauk.
- Wadył, S.
2017a. Sprawozdanie z badań wykopaliskowych na grodzisku zwanym „Okrażła Góra” w Pasymiu, pow. Szczytno, stan. 1 w roku 2017. *Komunikaty Mazursko-Warmińskie* 4(298): 717–724.
2017b. Grodzisko w Porębku, pow. Kętrzyn, stan. 3. Wstępne wyniki badań wykopaliskowych. *Komunikaty Mazursko-Warmińskie* 4(298): 725–732.
2019. Sprawozdanie z badań wykopaliskowych na grodzisku zwanym „Okrażła Góra” w Pasymiu, pow. Szczytno, stan. 1 w roku 2018. *Komunikaty Mazursko-Warmińskie* 1(303): 153–161.
2020. Wallewona finally found? Stronghold in Porębek in the latest excavations, [w:] A. Dobrosielska, A. Pluskowski i S. Szczepański (red.), *Homini, qui in honore fuit. Księga pamiątkowa poświęcona śp. Profesorowi Grzegorzowi Białuńskiemu*: 165–192. Olsztyn: Oficyna Wydawnicza Pruthenia.
- Wadył, S. i J. Łapo
2018. Wyniki badań sondażowych na grodzisku w Perłach, gm. Węgorzewo, stan. 1 (AZP 13-72), [w:] S. Wadył, M. Karczewski i M. Hoffmann (red.), *Materiały do archeologii Warmii i Mazur. Tom 2*: 377–385. Warszawa-Białystok-Olsztyn: Instytut Archeologii Uniwersytetu Warszawskiego, Wydział Historyczno-Socjologiczny Uniwersytetu w Białymstoku, Instytut Historii i Stosunków Międzynarodowych Uniwersytetu Warmińsko-Mazurskiego w Olsztynie.
- Wadył, S. i K. Martyka
2019. Nowy element układanki. Wczesnośredniowieczne grodzisko w Bornitach koło Pieniężna. *Slavia Antiqua* 60: 75–93. DOI: 10.14746/sa.2019.60.4
- Wadył, S., K. Martyka i D. Malarczyk
2018. Wczesnoabbasydzkie dirhamy z nowo odkrytego grodziska w Bornitach koło Pieniężna. *Wiadomości Numizmatyczne* 62/1–2(205–206): 129–143. DOI: 10.24425/wn.2018.125040
- Waluś, A.
1992a. Zabytki metalowe kultury lateńskiej z Rembielina, woj. ostrołęckie, [w:] J. Okulicz-Kozaryn i W. Nowakowski (red.), *Studia z archeologii ludów barbarzyńskich z wybrzeży Bałtyku i Dorzecza Wisły*: 89–101. Barbaricum 2. Warszawa: Wydawnictwo i drukarnia Tokawi.
1992b. Cmentarzysko kurhanowe w Piórkowie, woj. elbląskie, w świetle prac wykopaliskowych przeprowadzonych w latach 1984–1987. *Światowit Supplement Series B: Barbaricum* 2: 39–52.
2014. Zabytki metalowe kultury kurhanów zachodniobałtyjskich wczesnej epoki żelaza. *Światowit Supplement Series B: Barbaricum* 10: 9–197.
- Ward-Perkins, J.B.
1993. *London Museum Medieval Catalogue 1940*. Londyn: Museum of London.
- Wasilewska, J.
2016. Szkaplerz – ikonografia przedstawień. *Archiwa, Biblioteki i Muzea Kościelne* 105: 329–343.
- Welc, F.
2020. „Rozpoznanie za pomocą georadaru (GPR) i metody magnetycznej stanowisk: Augamy, Woryny, Leśnictwo Orsy (Góra Zamkowa) oraz Wiewiórki”. Sprawozdanie w archiwum Instytutu Archeologii UKSW w Warszawie.
- Welc, F., J. Nitychoruk, R. Solecki, K. Rabiega i J. Wysocki
2018. Results of integrated geoarchaeological prospection of unique iron age hillfort located on Radomno Lake island in north-eastern Poland. *Studia Quaternaria* 35/1: 55–71.

- DOI: 10.2478/squa-2018-0004
- Wołągiewicz, R.
1993. *Ceramika kultury wielbarskiej między Bałtykiem a Morzem Czarnym*. Szczecin: Muzeum Narodowe.
- Wólkowski, W.
2013. Architektura zamku w Beżławkach, [w:] A. Koperkiewicz (red.), *Beżławki: ocalić od zniszczenia : wyniki prac interdyscyplinarnych prowadzonych w latach 2008–2011*: 109–118. Gdańskie Studia Archeologiczne. Seria Monografie 2. Gdańsk: Instytut Archeologii i Etnologii Uniwersytetu Gdańskiego.
- Wrześciński, J.
1989. Cmentarzysko szkieletowe w Dziekanowicach, gm. Łubowo, st. 2. *Studia Lednicke* 1: 103–146.
- Vlierman, K.
1996. *„...Van Zintelen, van Zintelroeden ende Mosen...’ Een breekmethode als hulpmiddel bij het dateren van scheepswrakken uit de Hanzetijd*. Scheepsarcheologie I, Flavoberecht 386. Lelystad: Nederlands Instituut voor Scheeps- en Onderwater Archeologie.
- Zawadzki, P.
2020. *Prace archeologiczne na obszarze dawnego Stalagu VIII A; Dz. nr 306/3, obręb Koźlice, AM-1, gm. Zgorzelec, woj. dolnośląskie. 2018-2019. Sprawozdanie*. Fundacja Łużyce wczoraj i dziś.
- Zielonka, B.
1955. Materiały z osiedla obronnego kultury łużyckiej w miejscowości Kamieniec, pow. Toruń. *Wiadomości Archeologiczne* XXII/2: 158–174.
- Żórawska, A.
2002. Ponownie „odkryty” grób skrzynkowy z miejscowości Prusy (Jarantowice), powiat wąbrzeski. *Światowit* IV(XLV), Fasc. B: 249–255.
- Żurek, M.
2013. Boreczno, stanowisko 4 (AZP 24-54), gm. Zalewo, woj. warmińsko-mazurskie. Analiza stratygraficzna, [w:] Z. Kobyliński (red.), *Grodziska Warmii i Mazur 1. Stan wiedzy i perspektywy badawcze*: 385–411. Archaeologica Hereditas. Prace Instytutu Archeologii Uniwersytetu Kardynała Stefana Wyszyńskiego w Warszawie 2. Warszawa-Zielona Góra: Wydawnictwo Fundacji Archeologicznej.
2021. *Boreczno i Bałoszyce. Archeologia dworów wczesnonowożytnych w Górnych Prusach*. Archaeologica Hereditas. Prace Instytutu Archeologii Uniwersytetu Kardynała Stefana Wyszyńskiego w Warszawie 19. Warszawa: Wydawnictwo Naukowe Uniwersytetu Kardynała Stefana Wyszyńskiego w Warszawie.