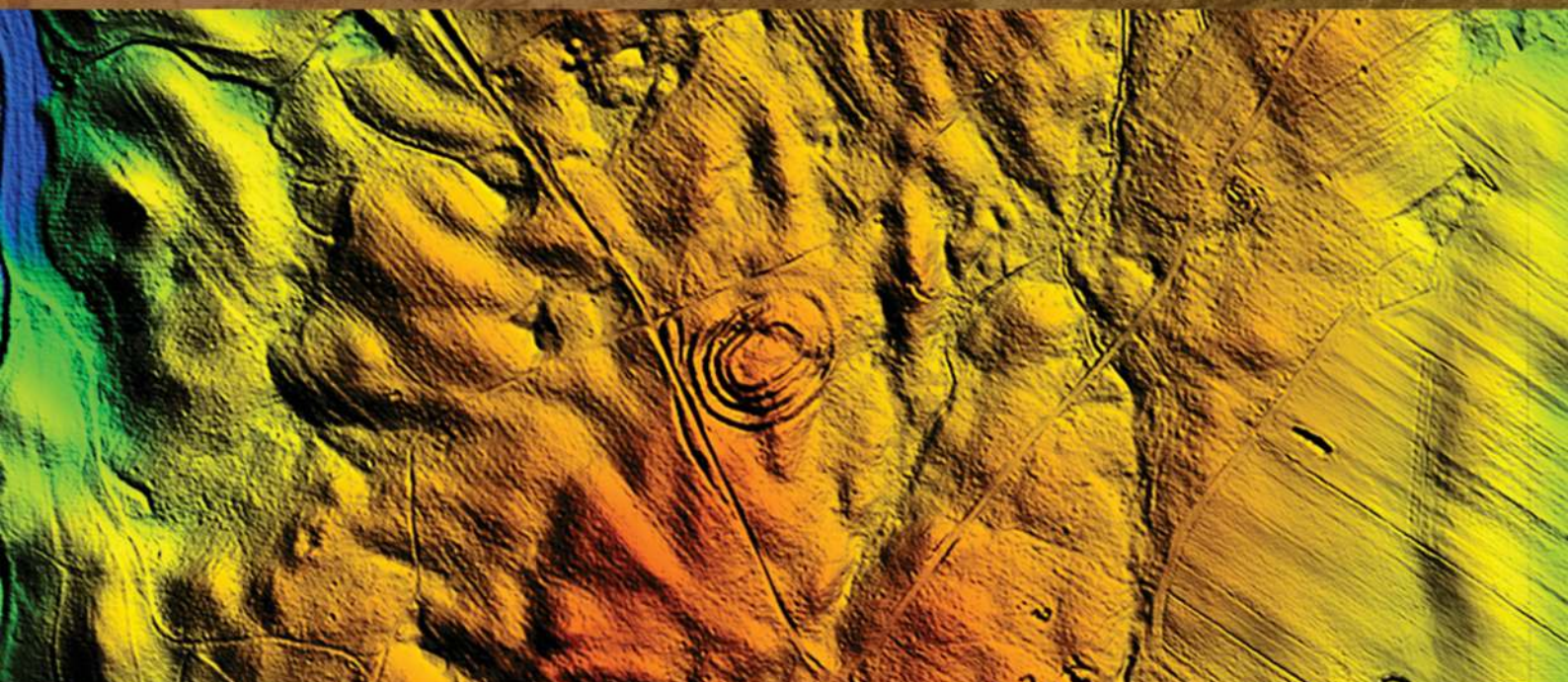
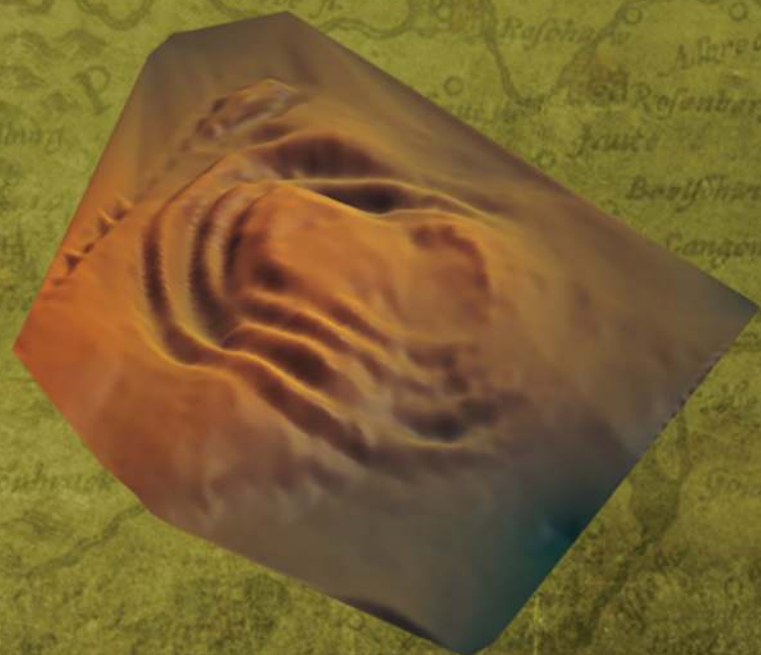


# Katalog grodzisk Warmii i Mazur



pod redakcją  
Zbigniewa Kobylińskiego



Tom 2

Instytut Archeologii  
Uniwersytetu Kardynała Stefana Wyszyńskiego w Warszawie  
Fundacja Res Publica Multiethnica

# Katalog grodzisk Warmii i Mazur

pod redakcją Zbigniewa Kobylińskiego

Tom 2

Autorzy

Anna Gręzak, Urszula Kobylińska, Maria Lityńska-Zajac, Magdalena Moskal-del Hoyo,  
Jerzy Nitychoruk, Joanna Piątkowska-Małecka, Kamil Rabięga, Magdalena Rutyna,  
Daniel Skoczylas, Rafał Solecki, Łukasz Maurycy Stanaszek, Tomasz Stępnik, Dariusz Wach,  
Joanna Wawrzeniuk, Fabian Welc, Jacek Wysocki i Magdalena Żurek

Warszawa 2017

Publikacja wydana z funduszy projektu badawczego

Narodowego Programu Rozwoju Humanistyki

*Katalog grodzisk Warmii i Mazur. Część 1. Pomezania, Pogezania i Warmia*



**NARODOWY PROGRAM  
ROZWOJU HUMANISTYKI**

Publikacja recenzowana do druku przez dr. Wojciecha Brzezińskiego  
i prof. dr. hab. Przemysława Urbańczyka

Redakcja: Zbigniew Kobyliński

Projekt książki i skład: Bartłomiej Gruszka

Korekty: Urszula Kobylińska i Zbigniew Kobyliński

Projekt okładki: Weronika Kobylińska-Bunsch

Copyright © 2017 by Instytut Archeologii Uniwersytetu Kardynała Stefana Wyszyńskiego  
w Warszawie and Fundacja Res Publica Multiethnica

**ISBN 978-83-946496-3-0**

**ISBN 978-83-948352-0-0**

Wydawnictwo:

Fundacja Res Publica Multiethnica

Ul. Cypryjska 44

02-761 Warszawa

<http://res-publica-multiethnica.pl>

## **SPIS TREŚCI**

### **GMINA MIŁAKOWO**

<b>Pawełki, st. 5</b>	<b>5</b>
<b>Raciszewo, st. 9</b>	<b>27</b>

### **GMINA MORĄG**

<b>Strużyna, st. 21</b>	<b>63</b>
<b>Strużyna, st. 24</b>	<b>91</b>
<b>Tątlawki, st. 2</b>	<b>109</b>

### **GMINA ZALEWO**

<b>Duba, st. 1</b>	<b>139</b>
<b>Janiki Wielkie, st. 2</b>	<b>149</b>
<b>Mozgowo, st. 1</b>	<b>175</b>
<b>Urowo, st. 1</b>	<b>205</b>
<b>Wieprz, st. 1 - wyspa Bukowiec</b>	<b>219</b>
<b>Wieprz, st. 20</b>	<b>241</b>

### **GMINA OSTRÓDA**

<b>Durąg, st. 1</b>	<b>261</b>
<b>Grabin, st. 1</b>	<b>297</b>
<b>Lipowiec, st. 1</b>	<b>335</b>
<b>Lipowiec, st. 2 (Lichtajny)</b>	<b>363</b>
<b>Morliny, st. 1</b>	<b>381</b>
<b>Zajączki, st. 1</b>	<b>395</b>

### **GMINA ŁUKTA**

<b>Plichta, st. 1</b>	<b>469</b>
-----------------------	------------

<b>WYKAZ CYTOWANEJ LITERATURY</b>	<b>477</b>
-----------------------------------	------------



# Strużyna, st. 24

Gmina Morąg

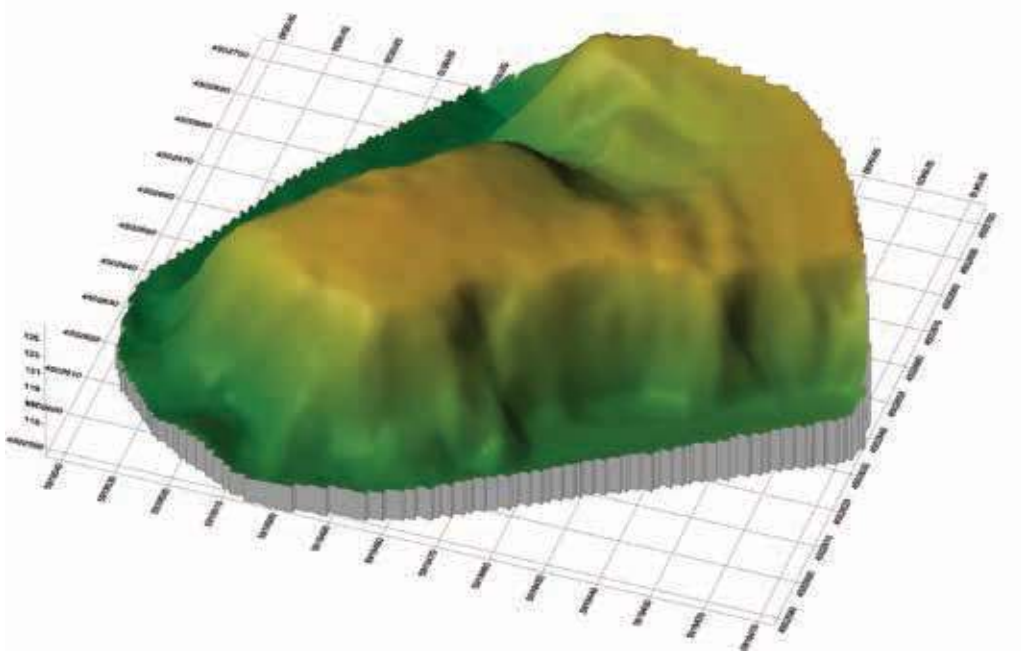
Powiat ostródzki

AZP 19-56/55

Współrzędne geograficzne:

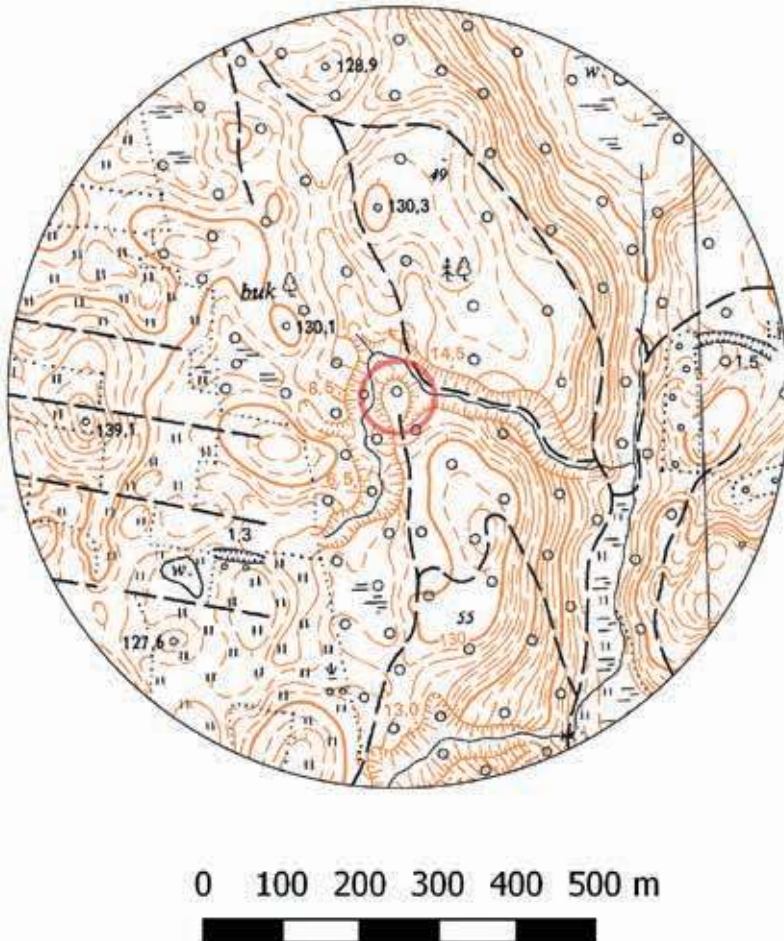
N 54° 0' 42"

E 19° 58' 10"





**Ryc. 1.** Grodzisko w Strużynie, st. 24 na mapie w skali 1:25 000 (na podstawie materiałów CODGIK, oprac. R. Solecki)



**Ryc. 2.** Grodzisko w Strużynie, st. 24 na mapie w skali 1:10 000 (na podstawie materiałów CODGIK, oprac. R. Solecki)

## POŁOŻENIE GRODZISKA I JEGO FORMA

RAFAŁ SOLECKI

Grodzisko w Strużynie, st. 24 w terenie jest bardzo słabo widoczne (ryc. 1–2). Zajmuje ono wysoki cypel, położony po południowej stronie niewielkiego, bezimiennego potoku. Jego rozmiary wynoszą ok. 50 x 100 m, a najwyższy zanotowany punkt osiąga poziom około 126,7 m n.p.m. Cypel wznosi się od 13 do 15 m ponad poziom wody w strumieniu. Możliwe jest zaobserwowanie trzech linii wałów i tyłuż samo fos, ułożonych na azymucie około 60°. Znajdują się one w południowej części grodziska, gdzie odcinają dostęp do cypla od strony wysoczyzny (ryc. 3–6). Ich długość waha się od około 30 m (bliżej majdanu) do około 55 m (dalej od majdanu). Oznaczono je – licząc od strony majdanu – jako Wał I, II i III oraz Fosę I, II i III. Wzdłuż Wału I od strony majdanu widoczne jest zagłębienie przywałowe. Na południe od Fosi III zarejestrowano warstwę antropogeniczną, lecz w trakcie badań nie udało się jednoznacznie potwierdzić, czy jest ona reliktem jeszcze jednego wału; takiej ewentualności nie można jednak wykluczyć. Maksymalne wysokości kolejnych wałów i fos na poziomie współczesnego humusu wzdłuż linii ściany wschodniej wykopu W1 mają następujące wartości:

- Zagłębienie przywałowe – 125,66 m n.p.m.
- Wał I – 126,06 m n.p.m.
- Fosa I – 125,80 m n.p.m.
- Wał II – 126,09 m n.p.m.
- Fosa II – 125,68 m n.p.m.
- Wał III – 126,07 m n.p.m.
- Fosa III – 125,57 m n.p.m.

## ŚRODOWISKO FIZYCZNO-GEOGRAFICZNE

JERZY NITYCHORUK I FABIAN WELC

W odległości około 2 km na ENE od miejscowości Strużyna, w lesie, znajduje się głębokie rozcięcie erozyjne dowiązujące do obniżenia łączącego jeziora Okonie i Długie, naprzeciwko jeziora Zielonego. Obniżenie to ma początkowo przebieg z S na N, a następnie skręca gwałtownie w kierunku ESE. Przy zakręcie, od południa, zachował się fragment wysoczyzny, który jest otoczony stromymi stokami erozyjnymi i tylko od SE posiada połączenie z wysoczyzną, ale nie całkowite, gdyż małe rozcięcie erozyjne o kierunku SW–NE, czyni ten ostaniec słabo dostępnym. Powierzchnia ostańca erozyjnego wznosi się na około 127 m n.p.m., a dno rozcięcia znajduje się od 10 do 15 m niżej. Poziom wody w pobliskich jeziorach wznosi się na 100,9 m n.p.m. w jeziorze Zielonym i na 94,0 m n.p.m. w jeziorze Okonie, co sprawia, że procesy erozji rozwijają się tu intensywnie. Wysoczyzna polodowcowa, na



Ryc. 3. Strużyna, st. 24. Widok na wały i fosy grodziska (fot. J. Wysocki)



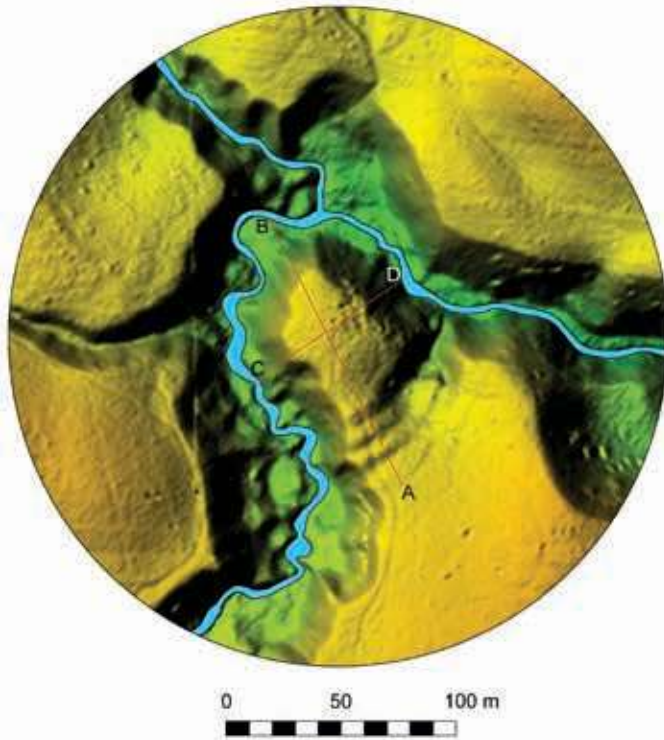
Ryc. 4. Strużyna, st. 24. Widok na wały i fosy grodziska (fot. R. Solecki)

której usytuowane jest grodzisko, zbudowana jest z gliny zwałowej z wykształconymi na niej glebami płowymi. Na krawędziach wysoczyzny występują piaski, jednak w tych strefach gleby nie są rozwinięte, gdyż dochodzi tu do ruchów masowych. Wysoczyznę przecinają obniżenia, które częściowo wypełniają jeziora a częściowo są zabagnione z mało urodzajnymi glebami bagiennymi.

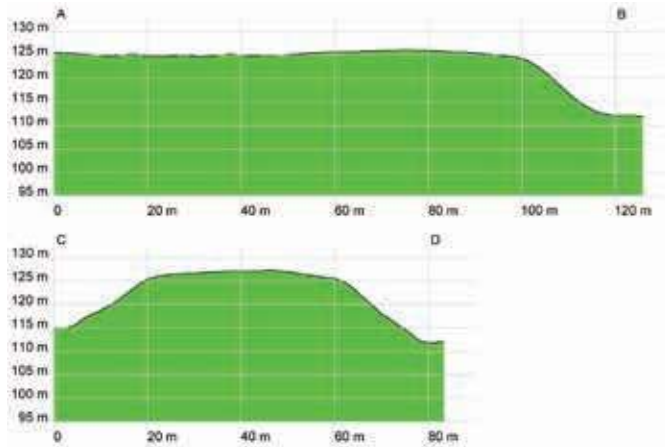
Na *Szczegółowej mapie geologicznej Polski w skali 1:50 000 arkusz Dobry*<sup>1</sup> opisywany obiekt leży na glinach zwałowych stadiału górnego zlodowacenia Wisły (ryc. 7). Takiej sytuacji nie potwierdzają przeprowadzone dla obiektu szczegółowe badania geologiczne. Przez ostaniec erozyjny wysoczyzny przeprowadzono przekrój geologiczny o kierunku NW–SE, sporządzony na podstawie dziewięciu wierceń. Odwierty geologiczne wykazały, że cypel tworzą piaski drobno- i średnioziarniste, rzadziej gruboziarniste z silnymi żelazistymi wytrąceniami. Ich grube pokłady przedzielane są soczewkami gliny, a miejscami mułkami. Jest to typowy osad spokojnej sedymentacji fluwioglacjalnej – kemowej (ryc. 8–9).

<sup>1</sup> Petelski i Gonddek 2004.

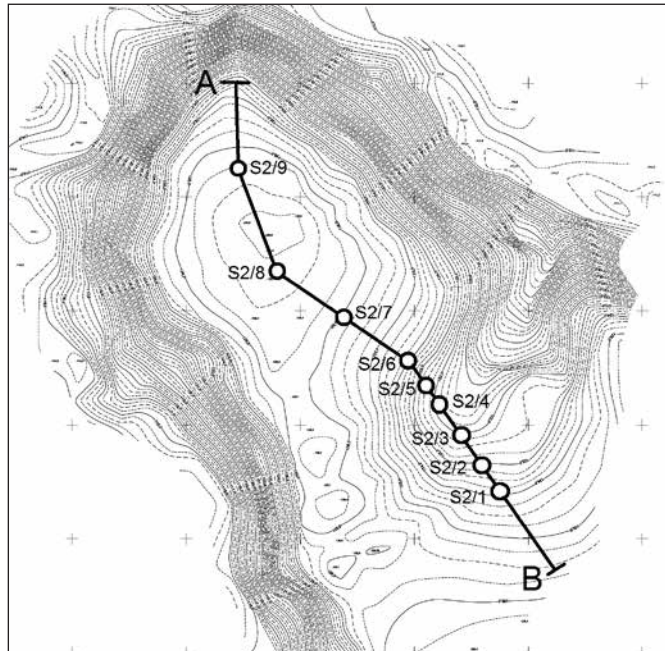




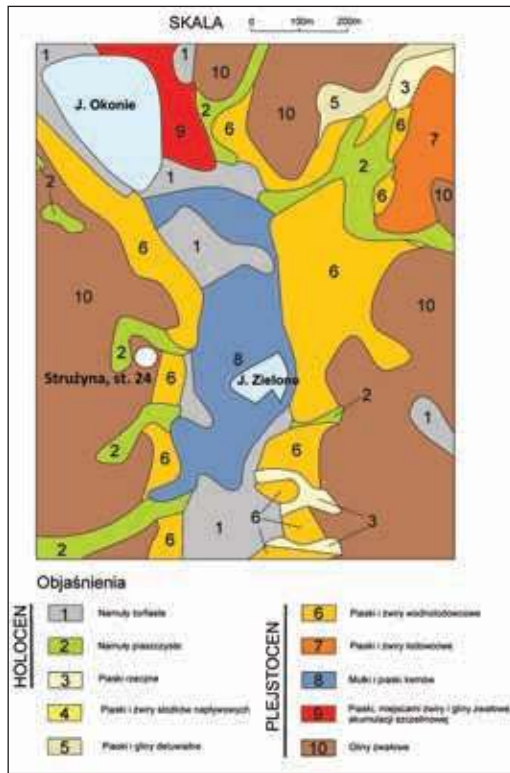
**Ryc. 5.** Grodzisko w Strużynie, st. 24 na zobrazowaniu ALS (na podstawie materiałów CODGIK, oprac. R. Solecki)



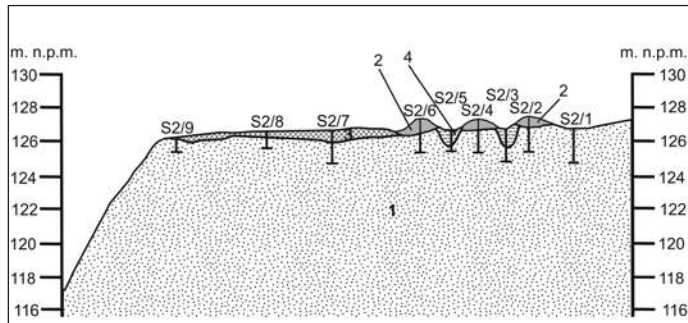
**Ryc. 6.** Przekroje grodziska w Strużynie, st. 24 po dwóch liniach uzyskane z danych ALS (na podstawie materiałów CODGIK, oprac. R. Solecki)



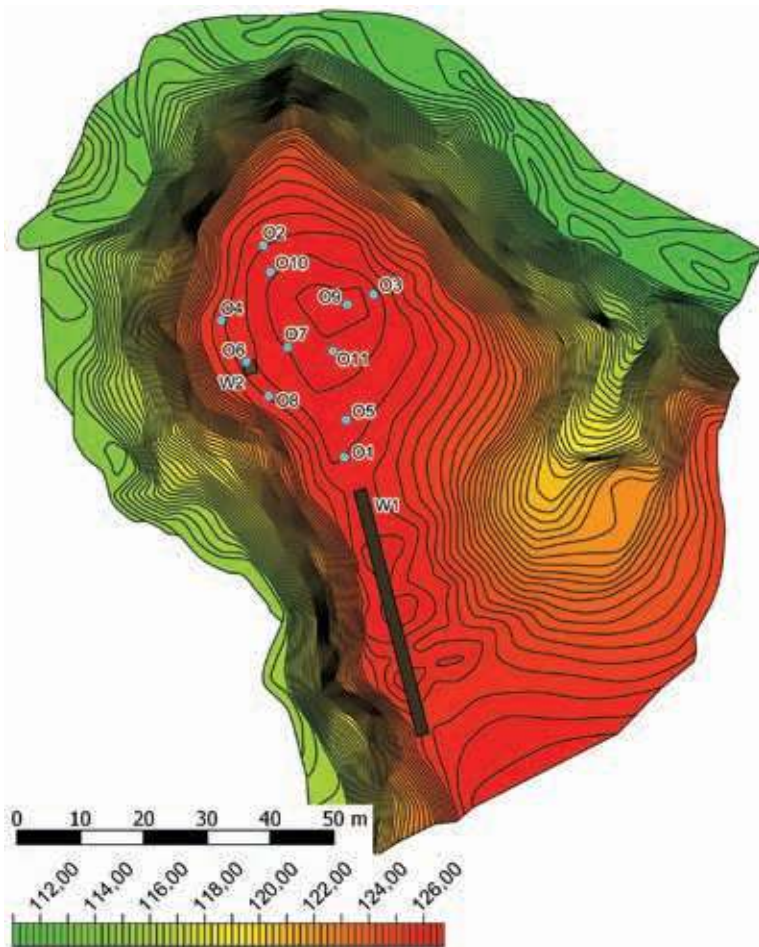
**Ryc. 8.** Plan grodziska w Strużynie, st. 24 (wyk. J. Błaszczuk) z zaznaczonymi wierceniami geologicznymi (oprac. J. Nitychoruk i F. Welc)



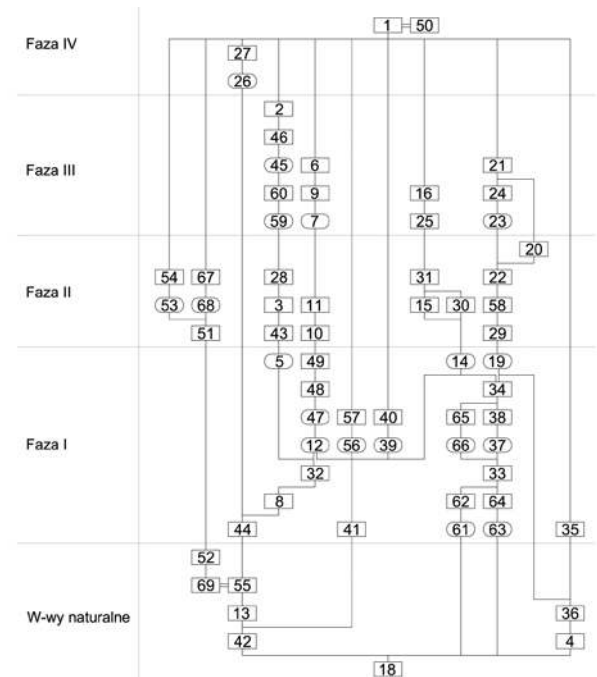
**Ryc. 7.** Mapa geologiczna okolic grodziska w Strużynie, st. 24 (oprac. J. Nitychoruk i F. Welc)



**Ryc. 9.** Przekrój geologiczny przez grodzisko w Strużynie, st. 24 (oprac. J. Nitychoruk i F. Welc)



**Ryc. 10** Plan warstwowy grodziska w Strużynie, st. 24 z zaznaczonymi wykopami badawczymi i odwiertami archeologicznymi (na podstawie pomiarów J. Błaszczyka, oprac. R. Solecki)



**Ryc. 11.** Diagram relacji stratygraficznych (oprac. R. Solecki)

## BADANIA ARCHEOLOGICZNE

RAFAŁ SOLECKI

### Przebieg badań terenowych

Stanowisko zostało odkryte w 2014 roku przez członków lokalnego koła historycznego w Morągu.

Przystępując do badań w roku 2015 zdecydowano się na zastosowanie jednego długiego wykopu (W1) o wymiarach 2 x 40 m, usytuowanego na osi zbliżonej do północ-południe, który przecinał widoczne relikty fos i wałów. Na obszarze majdanu zdecydowano się wykonać serię odwiertów świdrem geologicznym, w celu ustalenia, czy znajdują się tam warstwy kulturowe. Wykonano łącznie 11 odwiertów, a w siedmiu z nich zarejestrowano warstwę kulturową, bogatą w materiał ceramiczny. W pobliżu jednego z odwiertów otworzono wykop (W2) o wymiarach 2 x 2 m, w celu ustalenia charakteru warstwy kulturowej. Łączna powierzchnia przebadana wykopaliskowo to 84 m<sup>2</sup> (ryc. 10).

### Stratygrafia stanowiska

W trakcie obecnych badań archeologicznych wydzielono łącznie 69 jednostek stratygraficznych, które podzielono na trzy główne fazy związane z użytkowaniem tego obszaru (tab. 1 i ryc. 11).

#### Warstwy naturalne

W trakcie badań, jako warstwy naturalne zadokumentowano jednostki 4, 13, 18, 42, 55 (W1) i 69 (W2). W większości są to piaski drobno- i średnioziarniste, rzadziej gruboziarniste, ze sporadycznie występującymi, niezbyt dużymi soczewkami gliny. Jedyne duże pokłady gliny to warstwa 42 (W1) widoczna na wysokości Wału I i II, lekko opadająca w kierunku północnym, sukcesywnie zwiększając swoją miąższość. Wymienione warstwy są silnie żelaziste. Na ich powierzchni widoczne są rude wytrącenia w postaci żył lub plam, uchwytne zwłaszcza na styku z przecinającymi je obiektami.

Poziom humusu pierwotnego wyznacza średnioziarnisty, lekko ziemisty piasek 36 (W1) zidentyfikowany na południe od Fosi III oraz drobnoziarnisty piasek z silną frakcją ilastą 52 (W2) na terenie majdanu. Nie zanotowano śladów humusu pierwotnego na odcinku, gdzie znajdują się wały i fosy, co oznacza że zostały one zdjęte w trakcie prac związanych z tworzeniem umocnień.

## Faza I

Faza I związana jest z budową umocnień – wałów (z prawdopodobnymi konstrukcjami drewnianymi) i fos (ryc. 12–14).

Wał I ma u podstawy około 7,6 m szerokości, a zachowana wysokość dochodzi do 0,5 m. Najwyższy jego punkt osiąga poziom 126,12 m n.p.m. Na nasyp wału składają się, w kolejności stratygraficznej, lekko przemieszany, drobnoziarnisty piasek 44, średnioziarnisty, lekko ziemisty piasek z pojedynczymi węglami drzewnymi 8 oraz drobno- i średnioziarnisty piasek z plamami piaszczystej ziemi i drobinami węgla drzewnych 32. Warstwy te zalegają na sobie tworząc kolejne płaszcze wału. Przy południowej krawędzi wału, na styku z Fosą I natrafiono na owalny w planie, U-kształtny w przekroju dół postłupowy 47 o średnicy 0,65–1,05 m i głębokości do 1,2 m. W jego wnętrzu znajdowało się 21 kamieni o średnicy 0,15–0,4 m, które zapewne służyły pierwotnie do ustabilizowania umieszczonego w dole słupa. W środku pomiędzy nimi, na całej głębokości dołu, była widoczna pionowa przestrzeń o średnicy około 0,25–0,3 m, która była negatywem po rozłożonym słupie. Wypełniskiem dołu 47 (W1) był drobno- i średnioziarnisty piasek z frakcją ilastą 49.

Wał II ma u podstawy około 4,6 m szerokości, a zachowana wysokość dochodzi do 0,3 m. Najwyższy jego punkt osiąga poziom 126,09 m n.p.m. Nasyp tworzy przemieszana glina i piasek 41. Przy północnej krawędzi wału, na styku z Fosą I natrafiono na dwa, owalne w planie, U-kształtne w przekroju doły postłupowe. Średnica pierwszego z nich wynosi ok. 0,4 m, a głębokość dochodzi do 0,45 m. Wypełniskiem jest drobno- i średnioziarnisty piasek 40. Średnica drugiego z nich wynosi ok. 0,8 m, a głębokość dochodzi do 0,45 m. Wypełniskiem jest drobno- i średnioziarnisty piasek 57. Odległość pomiędzy środkami obu dołów postłupowych wynosi około 1,8 m, a azymut odcinka łączącego środki obu dołów wynosi około 75°.

Wał III ma u podstawy ok. 3,9 m szerokości, a zachowana wysokość dochodzi do 0,4 m. Najwyższy jego punkt osiąga poziom 125,86 m n.p.m. Na samym dnie, poniżej najstarszego nasypu widoczne są dwa równoległe rowki ułożone na azymucie około 55°, w odległości ok. 2,2 m od siebie, wzdłuż styku wału z Fosą II i III. Pierwszy z nich (61) ma szerokość ok. 0,7 m i głębokość do ok. 0,2 m. Jego wypełniskiem jest gruboziarnisty piasek z domieszką gliny 62. Drugi

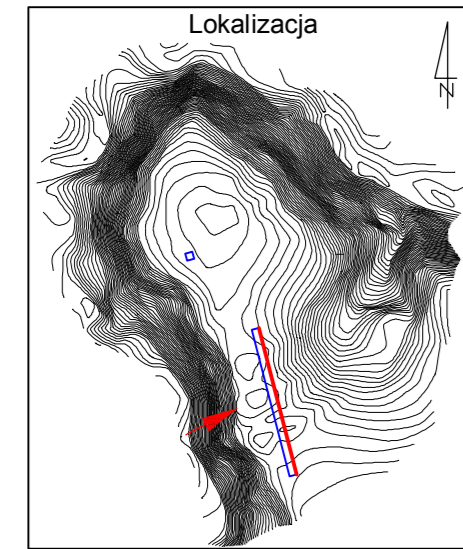
rowek (63) ma szerokość ok. 0,45 m i głębokość do ok. 0,3 m. Jego wypełniskiem jest średnio- i gruboziarnisty piasek 64. Ponad oboma rowkami zalegają warstwy tworzące nasyp wału: lekko przemieszany piasek frakcji od drobno- po gruboziarnistą 33 i ziemisty piasek 34. Na stropie warstwy 33 zarejestrowano dwa doły postłupowe. Pierwszy z nich (37) miał średnicę ok. 0,4 m, U-kształtny przekrój i głębokość do 0,5 m. Jego wypełniskiem jest średnioziarnisty piasek z żelazistymi wtrąceniami 38. Drugi, z nich (66) jest kolisty w planie, o średnicy ok. 0,4 m, i U-kształtny w przekroju, głębokości do 0,2 m. Wypełniskiem jest drobno- i średnioziarnisty piasek z żelazistymi wtrąceniami 65. Oba doły znajdują się w pasie wyznaczonym przez znajdujące się stratygraficznie niżej rowki 61 i 63. Odległość pomiędzy środkami obu dołów postłupowych wynosi ok. 1,5 m, a azymut odcinka łączącego środki obu dołów wynosi około 50°, a więc niemal tyle samo co azymut rowków. Nie można więc wykluczyć, że są to elementy jednej konstrukcji.

Na południe od Fosi III zadokumentowano warstwę drobno- i średnioziarnistego piasku 35, który należy wiązać z okresem, gdy powstawały umocnienia. Najpewniej jest ona urobkiem powstałym podczas kopania Fosi III, który posłużył do wyprofilowania jej południowego stoku, nie można jednak wykluczyć, że jest to silnie zerodowany nasyp ewentualnego kolejnego wału, zupełnie nieczytelny na powierzchni gruntu. Najwyższy punkt tej warstwy osiąga poziom 125,83 m n.p.m.

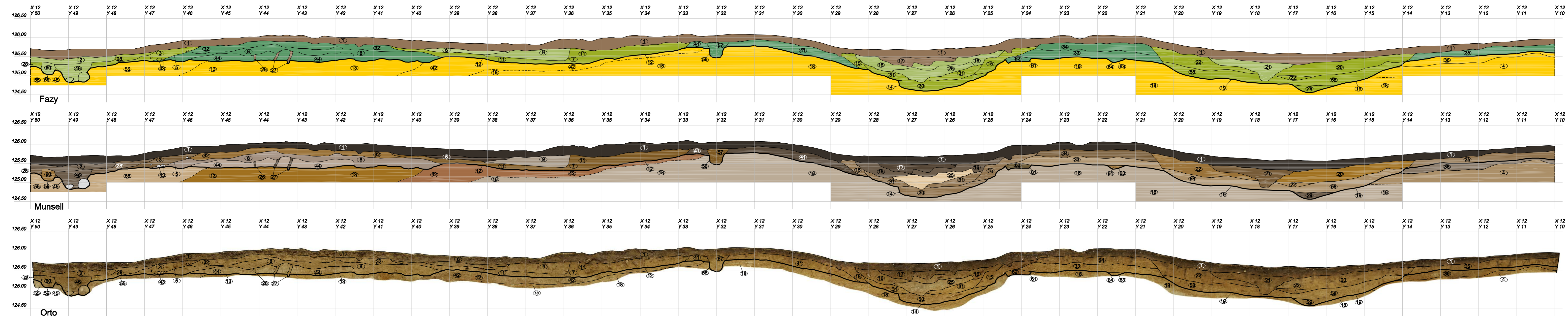
Przeźrzeń pomiędzy wałami tworzy fosy. Fosa I (12), ma szerokość ok. 7 m, a najniższy punkt znajduje się na poziomie 125,3 m n.p.m. Różnica wysokości pomiędzy dnem fosy, a szczytem Wału I po osi ściany wschodniej wykopu wynosi ok. 0,6 m. Różnica wysokości pomiędzy dnem fosy, a szczytem Wału II po tej samej osi wynosi ok. 0,65 m. Fosa II (14) ma szerokość ok. 7 m, a najniższy punkt znajduje się na poziomie 124,59 m n.p.m. Różnica wysokości pomiędzy dnem fosy, a szczytem Wału II po osi ściany wschodniej wykopu wynosi ok. 1,35 m. Różnica wysokości pomiędzy dnem fosy, a szczytem Wału III po tej samej osi wynosi ok. 1,3 m. Fosa III (19) ma szerokość ok. 7,2 m, a najniższy punkt znajduje się na poziomie 124,53 m n.p.m. Różnica wysokości pomiędzy dnem fosy, a szczytem Wału III po osi ściany wschodniej wykopu wynosi ok. 1,3 m. Różnica wysokości pomiędzy dnem fosy, a powierzchnią gruntu na południe od grodziska, gdzie ewentualnie mógł znajdować się kolejny wał, wynosi ok. 1,3 m.

W okresie tym zapewne także wyprofilowano zagłębienie przywałowe 5. Jego zarejestrowana szerokość ma ok. 5,7 m, a najniższy punkt znajduje się na poziomie 125,12 m n.p.m. Różnica wysokości pomiędzy dnem zagłębienia, a szczytem Wału I po osi ściany wschodniej wynosi około 0,8 m (ryc. 15).

Strużyna, st. 24  
gm. Morąg  
-1 m-

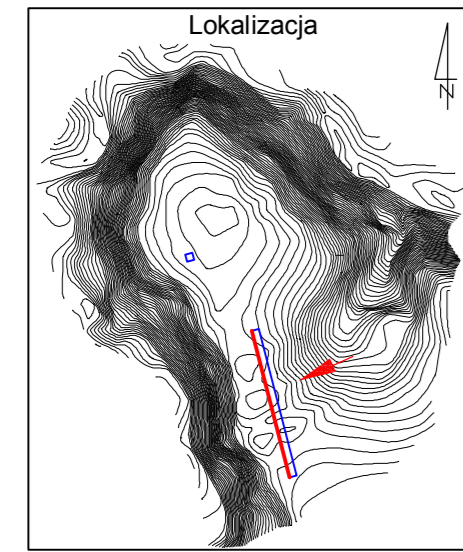


- Faza III
- Faza IIB
- Faza IIA
- Faza I
- Warstwy naturalne

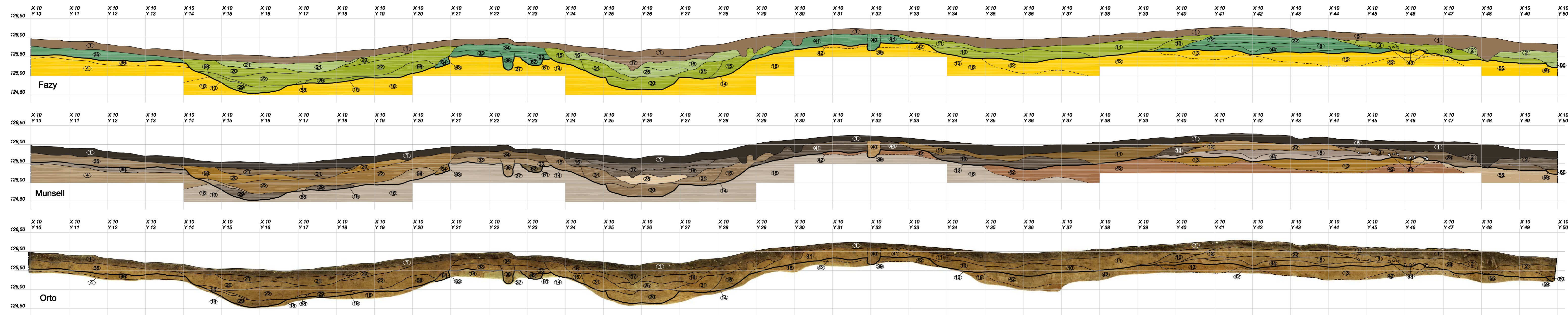


Ryc. 12. Strużyna, st. 24. Wschodnia ściana wykopu (oprac. R. Solecki)

Strużyna, st. 24  
gm. Morąg  
-1 m-

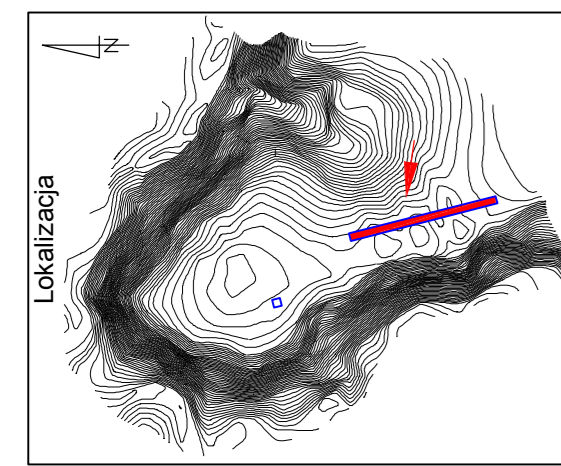
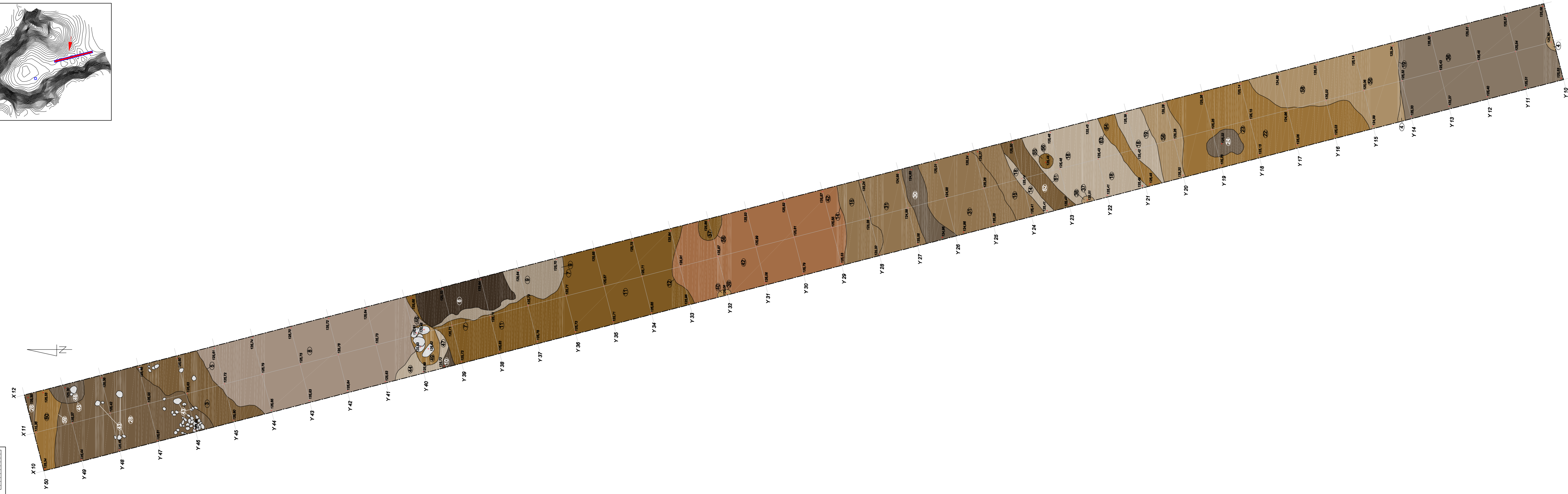


- Faza III
- Faza IIB
- Faza IIA
- Faza I
- Warstwy naturalne

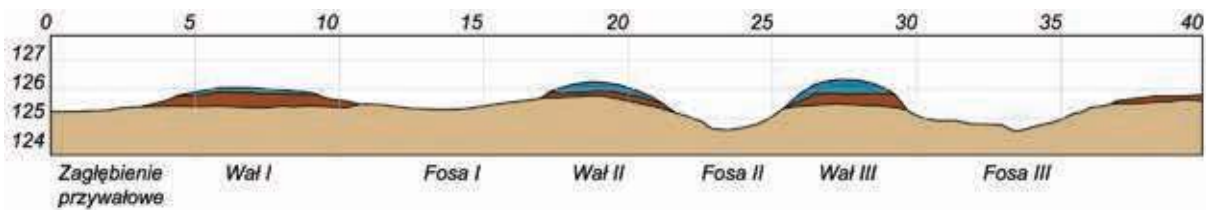


Ryc. 13. Strużyna, st. 24. Zachodnia ściana wykopu (oprac. R. Solecki)

Strużyna, st. 24  
gm. Morąg  
-1 m-



Ryc. 14. Strużyna, st. 24. Plan warstw i obiektów faz. II (oprac. R. Soleccki)



**Ryc. 15.** Przekrój przez wały i fosy grodziska w Strużynie, st. 24. Kolorem beżowym zaznaczono warstwy naturalne, kolorem brązowym zachowane nasypy wałów, a kolorem niebieskim przypuszczalne, pierwotne wysokości wałów oszacowane na podstawie kubatury urobku z kopania fos (oprac. R. Solecki)

## Faza IIA i IIB

Kolejna faza to okres funkcjonowania grodziska. Jednostki stratygraficzne związane z tą fazą manifestują się głównie w wypełniskach fos i zagłębienia przywałowego. Poziom użytkowy i pojedyncze obiekty zanotowano także na obszarze majdanu. W obrębie tej fazy możliwe jest wydzielenie dwóch podokresów, które należą do tego samego horyzontu chronologicznego.

W Fosie I starszy okres (A) jest reprezentowany przez średnioziarnisty, ziemisty piasek 10 oraz średnioziarnisty piasek z frakcją ilastą 11. Charakter tych warstw jest trudny do ustalenia – mogą być to zarówno relikty poziomu użytkowego, jak i warstwy erozyjne. Okres młodszy (B) to znacznych rozmiarów, fragmentarycznie odsłonięty, obiekt 7, być może relikty zagłębionego w ziemię domostwa. Ma on w planie kształt zbliżony do czworoboku z zaokrąglonych narożnikami i długości ścian 3,9 m a szerokości co najmniej 0,85 m (reszta poza granicą wykopu). W przekroju dno obiektu jest płaskie, ale nachylnie pod kątem około 4° w kierunku S. Zachowana głębokość dochodzi do 0,3 m. Wypełniskiem jest średnio- i drobnoziarnisty, lekko ziemisty piasek 6 i średnioziarnisty piasek z frakcją ilastą i pojedynczymi ziarnami żwiru 9.

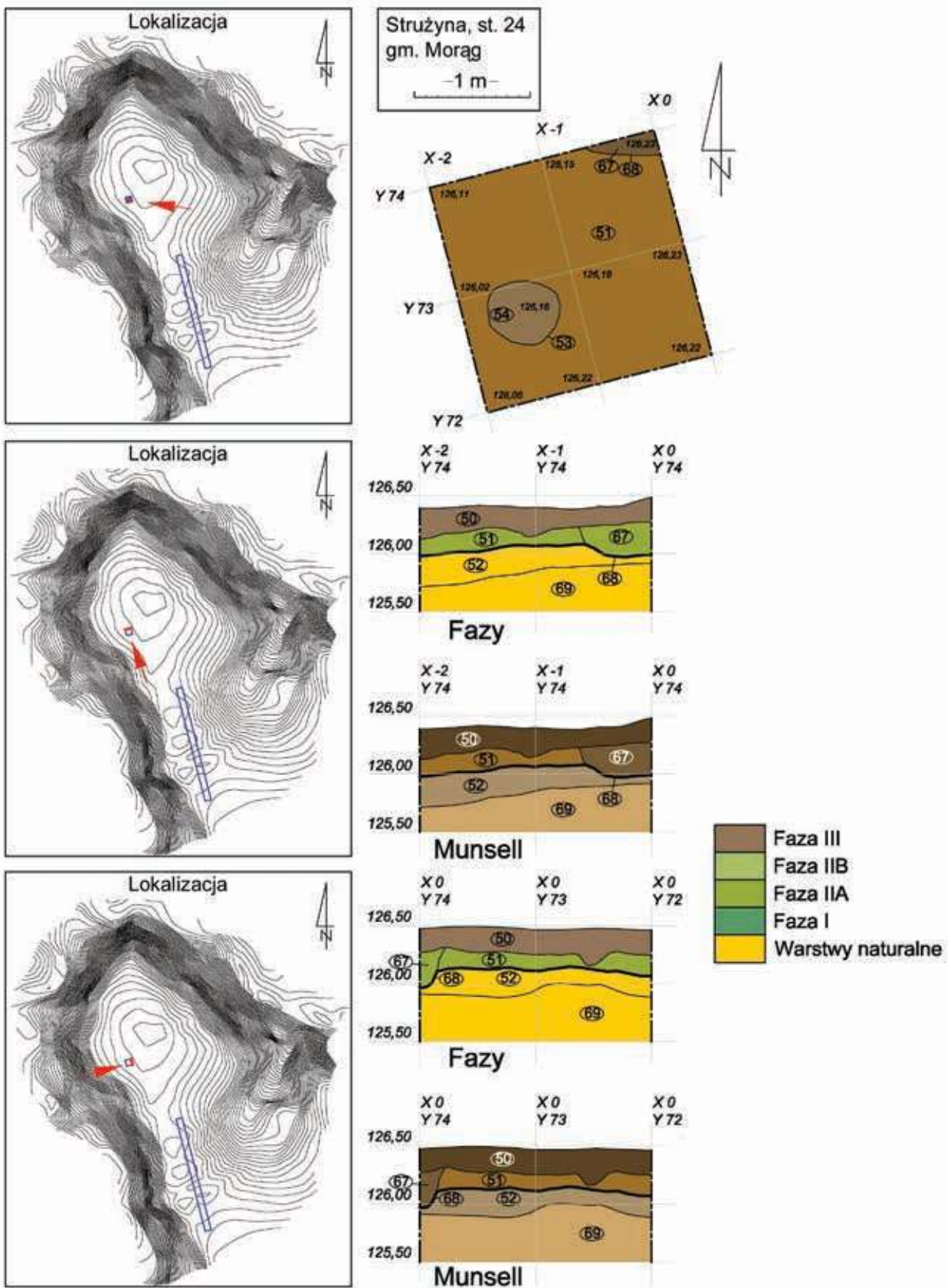
W Fosie II starszy okres (A) jest reprezentowany przez średnio- i drobnoziarnisty piasek z dużą ilością drobnych węgli drzewnych 30, który jest zapewne poziomem użytkowym. Przykrywają go warstwy drobnoziarnistego piasku 15 i drobnoziarnistego piasku z żelazistymi wytrąceniami 31, będące zapewne erozyjnymi spływami z wałów. Okres młodszy (B) to drobnoziarnisty piasek z pojedynczymi drobinami węgli drzewnych 25, przykryty lekko ziemistym piaskiem z pojedynczymi drobinami węgli drzewnych 16, gdzie warstwa 25 jest poziomem użytkowym, a 16 – warstwą erozyjną.

W Fosie III poziom użytkowy starszego okresu (A) wyznacza średnio- i drobnoziarnisty piasek z dużą domieszką węgli drzewnych 29. Przykrywają go warstwy erozyjne z drobno- i średnioziarnistego piasku, układającego się w horyzontalne laminacje poprzecinane żelazistymi wytrąceniami 58 oraz drobno- i średnioziarnisty piasek 20 i 22. Proces erozyjny

Wału III i hipotetycznego wału zewnętrznego był na tyle znaczny, że zmywany z nich materiał wypełnił fosę pokładem o miąższości nawet do 0,6 m. Do okresu młodszego (B) należy zaliczyć owalny w planie, U-kształtny w przekroju dół posłupowy 23, o średnicy ok. 0,3–0,35 m i głębokości do 0,4 m. Wypełniskiem jest średnio- i drobnoziarnisty, lekko ziemisty piasek z pojedynczymi drobinami węgli drzewnych 24. Wokół dołu posłupowego i na S od niego występuje średnio- i drobnoziarnisty piasek z pojedynczymi drobinami węgli drzewnych 21, który jest zapewne poziomem użytkowym dla tego okresu.

W zagłębieniu przywałowym starszy okres (A) wyznacza bruk kamienny 43, tworzący zwartą pryzmę o średnicy ok. 1,5 m, wokół której występują pojedyncze kamienie. Średnice kamieni wynoszą 5–20 cm. Bruk przykrywają warstwy erozyjne z drobno- i średnioziarnistego piasku z frakcją ilastą i pojedynczymi węglami drzewnymi 3 oraz drobno- i średnioziarnistego piasku z frakcją ilastą 28. Okres młodszy (B) reprezentują dwa obiekty. Pierwszy z nich (59) ma formę rowka ułożonego na azymucie około 100°, o szerokości ok. 0,6 m i głębokości do ok. 0,3 m. Jego wypełniskiem jest piasek o frakcji od drobno- po gruboziarnistą 60. Drugi obiekt (45), to dół posłupowy o średnicy ok. 0,8 m i głębokości do 0,5 m, w planie owalny, w przekroju o kształcie odwróconego trapezu. Na jego dnie zdeponowano dwa kamienie o średnicy 0,2 i 0,3 m. Wypełniskiem jest lekko ziemisty piasek 46. Oba obiekty przykrywa warstwa erozyjna z drobno- i średnioziarnistego piasku z lekką frakcją ilastą 2.

Na obszarze majdanu poziom użytkowy z okresu funkcjonowania grodziska wyznacza średnio- i gruboziarnisty piasek 51 (W2) oraz średnio- i gruboziarnisty, lekko ziemisty piasek zidentyfikowany w odwiertach 2–7 i 9–10. W wykopie W2 stwierdzono, że ze stropu tej warstwy wprowadzone zostały dwa wkopy (ryc. 16). Pierwszy z nich (53) jest owalny w planie, U-kształtny w przekroju, jego średnica wynosi ok. 0,55–0,6 m, a głębokość ok. 0,3 m. Wypełniskiem jest drobno- i średnioziarnisty, lekko ziemisty piasek z pojedynczymi drobinami węgli drzewnych 54. Drugi obiekt (68), został uchwycony jedynie w niewielkim fragmencie. Jego wypełniskiem jest drobno- i średnioziarnisty, lekko ziemisty piasek 67.



Ryc. 16. Strużyna, st. 24. Ściany wykopu 2 oraz plan obiektów z Fazy II (oprac. R. Solecki)



**Tabela 1.** Strużyna, st. 24. Badania w roku 2015. Katalog warstw i obiektów oraz ich zależności stratygraficznych (oprac. R. Solecki)

Numer jednostki	Numer obiektu	Numer wykopu	Położenie w obrębie stanowiska	Współrzędne siatki pomiarowej stanowiska	Opis jednostki stratygraficznej	Barwa (Munsell)	Pozycja stratygraficzna	
							Znajduje się pod	Znajduje się nad
1	-	1	Całe stanowisko	X=10-12; Y=10-50	Ciemna, luźna, brązowo-brunatna ziemia silnie poprzerastana korzeniami; miąższość do 30 cm; humus leśny	10YR 2/1	-	2
2	5	1	Zagłębienie przywałowe	X=10-12; Y=47,40-50	Drobno- i średnioziarnisty piasek z lekką frakcją ilastą; miąższość do 30 cm; warstwa erozyjna w obrębie zagłębienia przywałowego	10YR 4/2	1	28, 46, 60
3	5	1	Zagłębienie przywałowe	X=10-12; Y=44,20-47,70	Drobno- i średnioziarnisty piasek z lekką frakcją ilastą i z niewielkimi, pojedynczymi węglami drzewnymi; miąższość do 25 cm; wypełnisko zagłębienia przywałowego	10YR 4/4	28	5, 43
4	-	1	Obszar na S od fosy III	X=10-12; Y=10-14,90	Drobno- i średnioziarnisty piasek ze smugami gruboziarnistego, rudego piasku; calec	10YR 6/4	19, 36	-
5	5	1	Zagłębienie przywałowe	X=10-12; Y=44,20-50	Uchwycony fragmentarycznie obiekt, w profilu nieckowaty; szerokość ok. 570 cm, głębokość do 80 cm; zagłębienie przywałowe		3, 43	32
6	7	1	Fosa I	X=11,10-12; Y=37,20-39,70	Średnio- i drobnoziarnisty, lekko ziemisty piasek z cętkami popielatego drobnoziarnistego piasku; wypełnisko obiektu 7	10YR 2/2 90%; 10YR 6/2 10%	1	9
7	7	1	Fosa I	X=11-12; Y=35,80-39,70	Rozpoznany fragmentarycznie wkop, zbliżony do prostokąta w planie, dno płaskie; dł. ok. 390 cm, szer. co najmniej 85 cm, gł. do 30 cm; prawdopodobnie obiekt mieszkalny		9	11
8	-	1	Wał I	X=10-12; Y=39,20-46,80	Średnioziarnisty, lekko ziemisty piasek z pojedynczymi węglami drzewnymi; miąższość do 40 cm; nasyp Wału I	7,5YR 6/2	5, 12, 32	13, 42, 44, 55
9	7	1	Fosa I	X=11-12; Y=35,80-39,50	Średnioziarnisty piasek z frakcją ilastą z pojedynczymi żwirkami i żelazistymi wytrąceniami; wypełnisko obiektu 7	10YR 6/2	6	7
10	12	1	Fosa I	X=10-11,60; Y=33,40-42,60	Średnioziarnisty piasek, ziemisty, poprzerastany korzeniami; miąższość do 40 cm; wypełnisko Fosy I	10YR 3/2	11	12
11	12	1	Fosa I	X=10-12; Y=32,60-41	Średnioziarnisty piasek z frakcją ilastą; miąższość do 40 cm; wypełnisko Fosy I	10YR 4/6	7	10
12	12	1	Fosa I	X=10-12; Y=32,60-41	Nieckowaty w przekroju rów; szer. ok. 700 cm, gł. do 65 cm; Fosa I		10, 11	32, 41
13	-	1	Zagłębienie przywałowe, Wał I	X=10-12; Y=39,50-46,50	Jasny, średnio- i gruboziarnisty piasek z silnymi żelazistymi wytrąceniami; calec	10YR 5/8	44	42
14	14	1	Fosa II	X=10-12; Y=23,40-29,50	Nieckowaty w przekroju rów; szer. ok. 700 cm, gł. do 130 cm; Fosa II		30	18, 34, 41
15	14	1	Fosa II	X=10-12; Y=23,40-29,50	Jasny, drobnoziarnisty piasek; miąższość do 40 cm; wypełnisko Fosy II	10YR 5/4	31	14
16	14	1	Fosa II	X=10-12; Y=23,90-28,60	Lekko ziemisty piasek z pojedynczymi drobinami węgla drzewnych; miąższość do 35 cm; wypełnisko Fosy II; jeden fragment ceramiki	10YR 4/2	17	25
17	-	1	Fosa II	X=10-12; Y=24,50-27,90	Lekko piaszczysta ziemia z dużą domieszką węgla drzewnych; miąższość do 40 cm; sedyment w obrębie Fosy II	10YR 3/2	1	16
18	-	1	Fosa I, Wał II, Fosa II, Wał III, Fosa III	X=10-12; Y=14,50-37,90	Jasny, sypki, drobnoziarnisty piasek z silnymi żelazistymi wytrąceniami; calec	10YR 7/2	4, 19	-
19	19	1	Fosa III	X=10-12; Y=13,60-21,20	Nieckowaty w przekroju rów; szer. ok. 720 cm, gł. do 130 cm; Fosa III		20, 22, 29, 58	4, 34, 36
20	19	1	Fosa III	X=10-12; Y=13,60-19,80	Drobno- i średnioziarnisty piasek; miąższość do 40 cm; wypełnisko Fosy III	10YR 5/8	21	22, 58
21	19	1	Fosa III	X=10-12; Y=14,80-19,20	Średnio- i drobnoziarnisty piasek z pojedynczymi drobinami węgla drzewnych; miąższość do 50 cm; wypełnisko Fosy III	10YR 4/4	1	20
22	19	1	Fosa III	X=10-12; Y=15,10-21,20	Drobno- i średnioziarnisty piasek; miąższość do 40 cm; wypełnisko Fosy III	10YR 5/6	20, 21	19, 29
23	23	1	Fosa III	X=10,20-11; Y=18,30-19,30	Dół posłupowy, owalny w planie, U-kształtny w przekroju; śr. 30-35 cm, gł. do 40 cm		24	22
24	23	1	Fosa III	X=10,20-11; Y=18,30-19,30	Średnio- i drobnoziarnisty piasek, lekko ziemisty, z pojedynczymi drobinami węgla drzewnych; wypełnisko dołu posłupowego 23	10YR 4/2	21	23

Tabela 1. Ciąg dalszy

Numer jednostki	Numer obiektu	Numer wykopu	Położenie w obrębie stanowiska	Współrzędne siatki pomiarowej stanowiska	Opis jednostki stratygraficznej	Barwa (Munsell)	Pozycja stratygraficzna	
							Znajduje się pod	Znajduje się nad
25	14	1	Fosa II	X=10-12; Y=25,20-27,40	Jasny, drobnoziarnisty piasek z pojedynczymi drobinami węgla drzewnych; miąższość do 25 cm; wypełnik Fosi II	10YR 8/4	16	31
26	26	1	Wał I	X=10-12; Y=42-46	15 niewielkich dołków, kolistych w planie, U-kształtnych w przekroju; śr. 5-10 cm, gł. do 30 cm		27	8
27	26	1	Wał I	X=10-12; Y=42-46	Średnio- i drobnoziarnisty, ziemisty piasek; wypełnik dołków 26	10YR 3/2	324	26
28	5	1	Zagłębienie przywałowe	X=10-12; Y=45,50-50	Drobno- i średnioziarnisty piasek z frakcją ilastą; miąższość do 30 cm; wypełnik zagłębienia przywałowego	10YR 4/3	2, 45, 59	5, 3
29	19	1	Fosa III	X=10-12; Y=14,70-18,60	Średnio- i drobnoziarnisty piasek z dużą domieszką węgla drzewnych; miąższość do 20 cm; wypełnik Fosi III	10YR 4/2	22, 58	19
30	14	1	Fosa II	X=10-12; Y=24,80-27,30	Średnio- i drobnoziarnisty piasek z dużą ilością drobnych węgla drzewnych; miąższość do 35 cm; wypełnik Fosi II	10YR 4/2	25, 31	14
31	14	1	Fosa II	X=10-12; Y=24,40-28,20	Drobnoziarnisty piasek z żelazistymi wytrąceniami; miąższość do 45 cm; wypełnik Fosi II	10YR 5/4	25	15, 30
32	-	1	Wał I	X=10-12; Y=40,10-45,90	Drobno- i średnioziarnisty piasek z plamami piaszczystej ziemi i drobinami węgla drzewnych; miąższość do 30 cm; nasyp Wału I	10YR 5/6 70%; 10YR 3/6 30%	1, 5, 12	8, 44
33	-	1	Wał III	X=10-12; Y=20,20-24,20	Jasny piasek, lekko przemieszany, frakcji od drobno- po gruboziarnistą; miąższość do 30 cm; nasyp Wału III	10YR 6/4 80%; 10YR 7/2 20%	34, 37	18, 62, 64
34	-	1	Wał III	X=10-12; Y=20,40-23,70	Ziemisty piasek; miąższość do 30 cm; nasyp Wału III	10YR 4/4	1, 19	33
35	-	1	Obszar na S od Fosi III	X=10-12; Y=10-14,10	Drobno- i średnioziarnisty piasek; miąższość do 25 cm; nasyp na S od Fosi III	10YR 5/4	1	36
36	-	1	Obszar na S od Fosi III	X=10-12; Y=10-14,20	Średnioziarnisty, lekko ziemisty piasek; miąższość do 15 cm; humus pierwotny	10YR 5/2	35	4
37	37	1	Wał III	X=10-10,30; Y=22,20-22,70	Dół posłupowy, zbadany fragmentarycznie, U-kształtny w przekroju; śr. ok. 40 cm, gł. do 50 cm		38	33
38	37	1	Wał III	X=10-10,30; Y=22,20-22,70	Średnioziarnisty piasek z nitkami żelazistych wytrąceń; wypełnik dołu posłupowego 37	10YR 6/4	34	37
39	39	1	Wał II	X=10-10,30; Y=31,90-32,30	Dół posłupowy, kolisty w planie, U-kształtny w przekroju; śr. 40 cm, gł. ok. 45 cm		40	41
40	39	1		X=10-10,30; Y=31,90-32,30	Drobno- i średnioziarnisty piasek; wypełnik dołu posłupowego 39	10YR 6/6	1	39
41	-	1	Wał II	X=10-12; Y=28,20-33,30	Przemieszana glina i piasek; miąższość do 30 cm; nasyp Wału II	10YR 3/2 60%; 10YR 5/4 40%	1, 12, 14, 39, 56	42
42	12	1	Zagłębienie przywałowe, Wał I, Fosa I, Wał II	X=10-12; Y=30,70-47,50	Glina; calec	5YR 5/6	12, 13, 41	18
43	5	1	Zagłębienie przywałowe	X=10-12; Y=44,70-47,80	Bruk kamienny; śr. bruku 150 cm, śr. kamieni 5-20 cm		3, 28	5
44	-	1	Wał I	X=10-12; Y=39,40-45,80	Lekko przemieszany, drobnoziarnisty piasek; miąższość do 35 cm; nasyp Wału I	10YR 7/2	5, 8, 26	13, 55
45	45	1	Zagłębienie przywałowe	X=11,40-12; Y=48,30-49,40	Dół posłupowy, owalny w planie, w przekroju trapezowaty; śr. ok. 60 cm, gł. do 50 cm		46	28, 60
46	45	1	Zagłębienie przywałowe	X=11,40-12; Y=48,30-49,40	Szary, lekko ziemisty piasek z pojedynczymi dużymi kamieniami śr. do 30 cm; wypełnik obiektu 45	10YR 4/2	2	45
47	47	1	Wał I	X=10,10-11,30; Y=39,40-40,10	Wkop, owalny w planie, U-kształtny w przekroju; śr. 65-105 cm, gł. ok. 120 cm; prawdopodobnie dół posłupowy		48	12
48	47	1	Wał I	X=10,10-11,30; Y=39,40-40,10	Kamienie śr. 15-40 cm; wypełnik dołu posłupowego 47		49	47
49	47	1	Wał I	X=10,10-11,30; Y=39,40-40,10	Drobno- i średnioziarnisty piasek z frakcją ilastą; wypełnik obiektu 47	10YR 5/6	10	48
50	-	2	Całe stanowisko		Ziemia z dużą domieszką piasku; miąższość do 25 cm; humus leśny	10YR 3/4	-	51, 54, 67
51	-	2	Majdan	X=-2-0; Y=72-74	Średnio- i gruboziarnisty piasek; miąższość do 20 cm; poziom użytkowy	10YR 5/8	50, 53, 68	52

Tabela 1. Ciąg dalszy

Numer jednostki	Numer obiektu	Numer wykopu	Położenie w obrębie stanowiska	Współrzędne siatki pomiarowej stanowiska	Opis jednostki stratygraficznej	Barwa (Munsell)	Pozycja stratygraficzna	
							Znajduje się pod	Znajduje się nad
52	-	2	Majdan	X=-2-0; Y=72-74	Drobnoziarnisty piasek z silną frakcją ilastą; miąższość do 25 cm; humus pierwotny	10YR 6/4	51	69
53	53	2	Majdan	X=-1,80--1,10; Y=72,40-73,10	Niewielki wkop, owalny w planie, U-kształtny w przekroju; śr. 50-60 cm, gł. do 30 cm; funkcja nieokreślona		54	51
54	53	2	Majdan	X=-1,80--1,10; Y=72,40-73,10	Drobno- i średnioziarnisty piasek, lekko ziemisty z pojedynczymi drobinami węgla drzewnych; wypełniko obiektu 53	10YR 5/4	50	53
55	-	1	Zagłębienie przywałowe	X=10-12; Y=45,30-50	Zbity, drobno- i średnioziarnisty piasek; całec	10YR 7/4	44	13, 42
56	56	1	Wał II	X=11,70-12; Y=31,60-32,30	Dół posłupowy, kolisty w planie, U-kształtny w przekroju; śr. 80 cm, gł. do 45 cm		57	41
57	56	1	Wał II	X=11,70-12; Y=31,60-32,30	Drobno- i średnioziarnisty piasek; wypełniko dołu posłupowego 56	10YR 4/6	1	56
58	19	1	Fosa III	X=10-12; Y=13,80-20,70	Jasny, drobno- i średnioziarnisty piasek układający się w horyzontalne laminacje poprzecinane żelazistymi wytrąceniami; miąższość do 30 cm; wypełniko Fosi III	10YR 6/4	22	29
59	59	1	Zagłębienie przywałowe	X=10-12; Y=49,10-50	Rowek ułożony na osi zbliżonej do E-W; szer. ok. 60 cm, gł. do 30 cm; funkcja nieokreślona		60	28
60	59	1	Zagłębienie przywałowe	X=10-12; Y=49,10-50	Drobno-, średnio- i gruboziarnisty piasek; wypełniko obiektu 59	10YR 5/6	2, 45	59
61	61	1	Wał III	X=10-12; Y=22,80-24,50	Wąski rowek ułożony na osi zbliżonej do EW; szer. ok. 70 cm, gł. do 20 cm; wyznaczenie zasięgu Wału III		62	18
62	61	1	Wał III	X=10-12; Y=22,80-24,50	Gruboziarnisty piasek z domieszką gliny; wypełniko obiektu 61	10YR 4/4	33	61
63	63	1	Wał III	X=10-12; Y=20,50-21,80	Wąski rowek ułożony na osi zbliżonej do EW; szer. ok. 45 cm, gł. do 30 cm; wyznaczenie zasięgu Wału III		64	18
64	63	1	Wał III	X=10-12; Y=20,50-21,80	Średnio- i gruboziarnisty piasek; wypełniko obiektu 63	10YR 5/6	19, 33	63
65	66	1	Wał III	X=11-11,50; Y=23,10-23,50	Drobno- i średnioziarnisty piasek z żelazistymi wytrąceniami; wypełniko dołu posłupowego 66	10YR 4/6	1	66
66	66	1	Wał III	X=11-11,50; Y=23,10-23,50	Dół posłupowy, kolisty w planie, U-kształtny w przekroju; śr. ok. 40 cm, gł. ok. 20 cm		65	18
67	68	2	Majdan	X=-0,70-0; Y=73,80-74	Drobno- i średnioziarnisty piasek, lekko ziemisty; wypełniko obiektu 68	10YR 4/4	50	68
68	68	2	Majdan	X=-0,70-0; Y=73,80-74	Zbadany fragmentarycznie wkop; szer. ok. 55 cm; gł. do 30 cm; funkcja nieokreślona		67	51
69	-	2	Majdan	X=-2-0; Y=72-74	Drobnoziarnisty piasek z silną frakcją ilastą, zwarty; całec	10YR 7/6	52	-

### Faza III

Ostatnia faza to warstwy o współczesnej lub nieokreślonej chronologii. Niejednoznaczna jest chronologia lekko piaszczystej ziemi z dużą domieszką węgla drzewnych 17, zalegającej ponad warstwą 16 w Fosie II. Z jednej strony może to być najmłodsze wypełniko tej fosi, z drugiej – nie można wykluczyć, że warstwa ta jest współczesnym sedymentem. Nie udało się także określić chronologii i charakteru piętnastu niewielkich dołków 26, kolistych w planie i U-kształtnych w przekroju, średnicy 5–10 cm i głębokości do 30 cm, których wypełnikiem jest średnio- i drobnoziarnisty, ziemisty piasek 27. Dołki te odsłonięto w pasie Wału I i mogą być związane z jakąś formą jego umocnienia lub użytkowania. Z drugiej strony obiekty te mogą być śladami po rozłożonych korzeniach lub po norach zwierzęcych. Najmłodsza jednostka stratygrafii stanowiska to luźna

ziemia poprzerastana korzeniami 1 (W1) = 50 (W2) będąca humusem leśnym, pokrywającym większość obszaru stanowiska.

### ZNALEZISKA

Na materiał zabytkowy pozyskany w trakcie badań archeologicznych grodziska w Strużynie, st. 24 składają się wyłącznie 322 fragmenty ceramiki (tab. 2). Znaczne rozdrobnienie materiału (aż 70% elementów zbioru ma mniej niż 5 cm szerokości) nie pozwala na rekonstrukcję żadnej pełnej formy naczynia (tab. 3). Materiał ten reprezentuje zasadniczo jedną grupę technologiczno-surowcową, w obrębie której wydzielono dwie odmiany:

**GTS 1A.** Ceramika wykonana ze słabo wyrobionej masy ceramicznej z dość dużą ilością drobnej domieszki schudzającej – piasku, drobin startego granitu

i miki. Grubość ścianki wynosi ok. 3–10 mm (średnio ok. 6–8 mm), a grubość dna w jednym odnalezionym fragmencie dochodzi do 15 mm. Wypał jest utleniający, zapewne w dość niskiej temperaturze, gdyż ceramika szybko nasiąka wodą i staje się miękka. Kolor ścian jest pomarańczowy, brązowy i szary. Przełam zazwyczaj jest dwubarwny. Powierzchnia zewnątrz i wewnątrzna jest lekko szorstka, ze śladami zagładzania. Na jednym fragmencie brzuśca zaobserwowano zdobienie w formie odcisku paznokcia (tabl. 1:14). Także na jednym fragmencie brzuśca zarejestrowano odcisk plecionej maty, układający się w pasie poprzecznym (tabl. 1:15). Na części fragmentów zanotowano ślady osmalenia występujące po stronie zewnętrznej i wewnętrznej. Liczebność zbioru tego rodzaju ceramiki wynosi 126 fragmentów, co stanowi 44,2% wszystkich odnalezionych fragmentów pozwalających na określenie ich grupy technologiczno-surowcowej. W zbiorze tym zidentyfikowano w sumie 20 fragmentów wylewów, z czego 15 pozwala na choćby minimalne zrekonstruowanie formy naczynia. Na tej podstawie

wydzielono sześć typów morfologicznych. Typ I to misy o kształcie wycinka kuli. Znalezione egzemplarze miały promień 12–14 cm. Krawędź wylewu występuje w dwóch odmianach: z krawędzią wyobloną i lekko wywiniętą na zewnątrz (tabl. 1:1–2) lub ściętą na płasko i lekko wywiniętą na zewnątrz (tabl. 1:3)<sup>2</sup>. Typ II to naczynie dwustożkowe o cylindrycznej szyjce i krawędzi wylewu lekko wychylonej na zewnątrz (tabl. 1:10)<sup>3</sup>. Typ III to naczynia o wylewie prostym, lekko wychylonym na zewnątrz. Krawędź wylewu w dwóch przypadkach była wyoblona, a w jednym ścięta na płasko (tabl. 1:4–5). Typ IV to naczynia o wylewie prostym, lekko pochylonym do wnętrza, z krawędzią lekko pogrubioną i wyobloną (tabl. 1:6). Typ V to naczynia o wylewie lekko pochylonym do

<sup>2</sup> Typ ten odpowiada typowi VI w klasyfikacji Ł. Okulicz 1970: 24–30, 232, 234, 237.

<sup>3</sup> Typ ten odpowiada typowi III w klasyfikacji Ł. Okulicz 1970: 24–28, 237.

**Tabela 2.** Zestawienie ilościowe fragmentów ceramiki z grodziska w Strużynie, st. 24 (oprac. R. Solecki)

Faza	Jednostka stratygraficzna	Liczba fragmentów łącznie	Wylewy				Szyjki	Brzuśce					Ucha	Dna		Fragmenty o wypukłej powierzchni	Uwagi	Grupy technologiczno-surowcowe			
			Liczba różnych naczyń	Liczba fragmentów	SEN (procent obwodu)	Ornamentowane		Liczba fr. ogółem	Rodzaj powierzchni			Przepalone		Ornamentowane	Liczba fragmentów			SEN (procent obwodu)	GTS IA	GTS IB	Nieokreślone
									Chropowate	Szorstkie	Nieokreślone										
I	8	1	1	1	5				1		1							1			
IIA	3	64	6	7	21		55	36	19		7	2		2	15			25	39		
IIA	10	16	2				16	10	4	2								4	10	2	
IIA	11	43	3	5	15		37	21	16		1		1					20	23		
IIA	15	3	2				3	2	1									1	2		
IIA	20	1	1				1		1										1		
IIA	22	1	1				1	1									okopcenie		1		
IIA	28	70	4	6	21	2	48	27	21	15	6	1		1	5			25	30	15	
IIA	29	3	1				3	3											3		
IIA	31	7	2	1	5		6	3	3									4	3		
IIA	51	16	4	2	10	1	14	8	6		2					1		7	9		
IIA	54	1	1				1	1											1		
IIB	2	42	4	6	15		1	36	16	8	12	5						12	18	12	
IIB	6	11	3	1	2			10	8	2			1					4	7		
IIB	9	13	2					5	2	3	8							3	2	8	
IIB	16	1	1					1	1			1							1		
IIB	46	1	1					1		1		1						1			
III	1	18	4	1	5			16	2	14				1	5			16	2		
Sondaż 3		3	1					3	3										3		
Sondaż 6		5	2					5	3	2					1			2	3		
Sondaż 7		1	1					1		1								1			
Sondaż 11		1	1					1	1										1		
<b>Suma</b>		<b>322</b>	<b>48</b>	<b>30</b>	<b>99</b>	<b>3</b>	<b>1</b>	<b>264</b>	<b>148</b>	<b>103</b>	<b>37</b>	<b>24</b>	<b>4</b>	<b>1</b>	<b>4</b>	<b>25</b>	<b>2</b>	<b>126</b>	<b>159</b>	<b>37</b>	

**Tabela 3.** Fragmentacja i stopień erozji ceramiki z grodziska w Strużynie, st. 24 (oprac. R. Solecki)

Faza	Jedn. strat.	Wykop	Kategorie wielkościowe [cm]											Stopień erozji				Suma		
			1	2	3	4	5	6	7	8	9	10	11	0	I	II	III			
I	8	1			1											1				1
IIA	3	1		1	5	29	13	5	8	1	2					41	23			64
IIA	10	1	1	4	3	2	5		1							8	8			16
IIA	11	1		5	21	7	6	2	2							13	30			43
IIA	15	1			1	1	1									1	2			3
IIA	20	1			1											1				1
IIA	22	1				1										1				1
IIA	28	1		27	17	11	5	5	1	3		1				33	35	2		70
IIA	29	1		1			1	1								2	1			3
IIA	31	1		1	2	1	3									3	4			7
IIA	51	2		1	2	5	3	2	2		1					3	13			16
IIA	54	2			1												1			1
IIB	2	1		25	10	2	4	1								19	22	1		42
IIB	6	1	1	4	3	2	1									1	10			11
IIB	9	1	6	4		2			1								13			13
IIB	16	1					1									1				1
IIB	46	2				1										1				1
III	1	1 i 2		3	3	4	5		2				1			12	6			18
Sondaż 3					1		1			1							3			3
Sondaż 6				2	1	1			1							3	2			5
Sondaż 7				1													1			1
Sondaż 11									1							1				1
<b>Suma</b>			<b>8</b>	<b>79</b>	<b>72</b>	<b>69</b>	<b>49</b>	<b>16</b>	<b>19</b>	<b>5</b>	<b>3</b>	<b>1</b>	<b>1</b>	<b>0</b>	<b>145</b>	<b>174</b>	<b>3</b>			<b>322</b>

wnętrza z krawędzią lekko pogrubioną, wyoblona i wywinięta na zewnątrz (tabl. 1:7–9). Typ VI to talerze o niemal płaskiej powierzchni z nieregularnie wyoblona krawędzią (tabl. 1:11–12)<sup>4</sup>.

W omawianej grupie zarejestrowano tylko jeden fragment wyodrębnionego dna (tabl. 1:13), jeden fragment brzuśca ze śladami mocowania ucha (tabl. 1:16) oraz jeden fragment tzw. naczynia sitowatego z silnym wygięciem brzuśca (tabl. 1:17).

**GTS 1B.** Ceramika wykonana ze słabo wyrobionej masy ceramicznej z dość dużą ilością drobnej domieszki schudzającej – piasku, drobin startego granitu i miki. Grubość ścianki wynosi ok. 7–12 mm (średnio ok. 8–9 mm). Wypał jest utleniający, zapewne w dość niskiej temperaturze, gdyż ceramika szybko nasiąka wodą i staje się miękka. Kolor ścian jest pomarańczowy, brązowy i szary. Przełam zazwyczaj dwukolorowy, czasami trójbarwny – ze środkiem ciemniejszym od ścian. Powierzchnia zewnątrz jest chropowata, a wewnętrzna lekko szorstka. Na niektórych fragmentach widoczne są ślady lepienia i zagładzania. Na powierzchni brzuśca nie zanotowano żadnych form zdobień, jest on obrzucony gliną z dużą ilością domieszki schudzającej. Na jednym fragmencie brzuśca zarejestrowano być może niewielki fragment doklejonej, ułożonej po łuku listwy (tabl. 2:9). Zbliżony motyw wystąpił na fragmencie

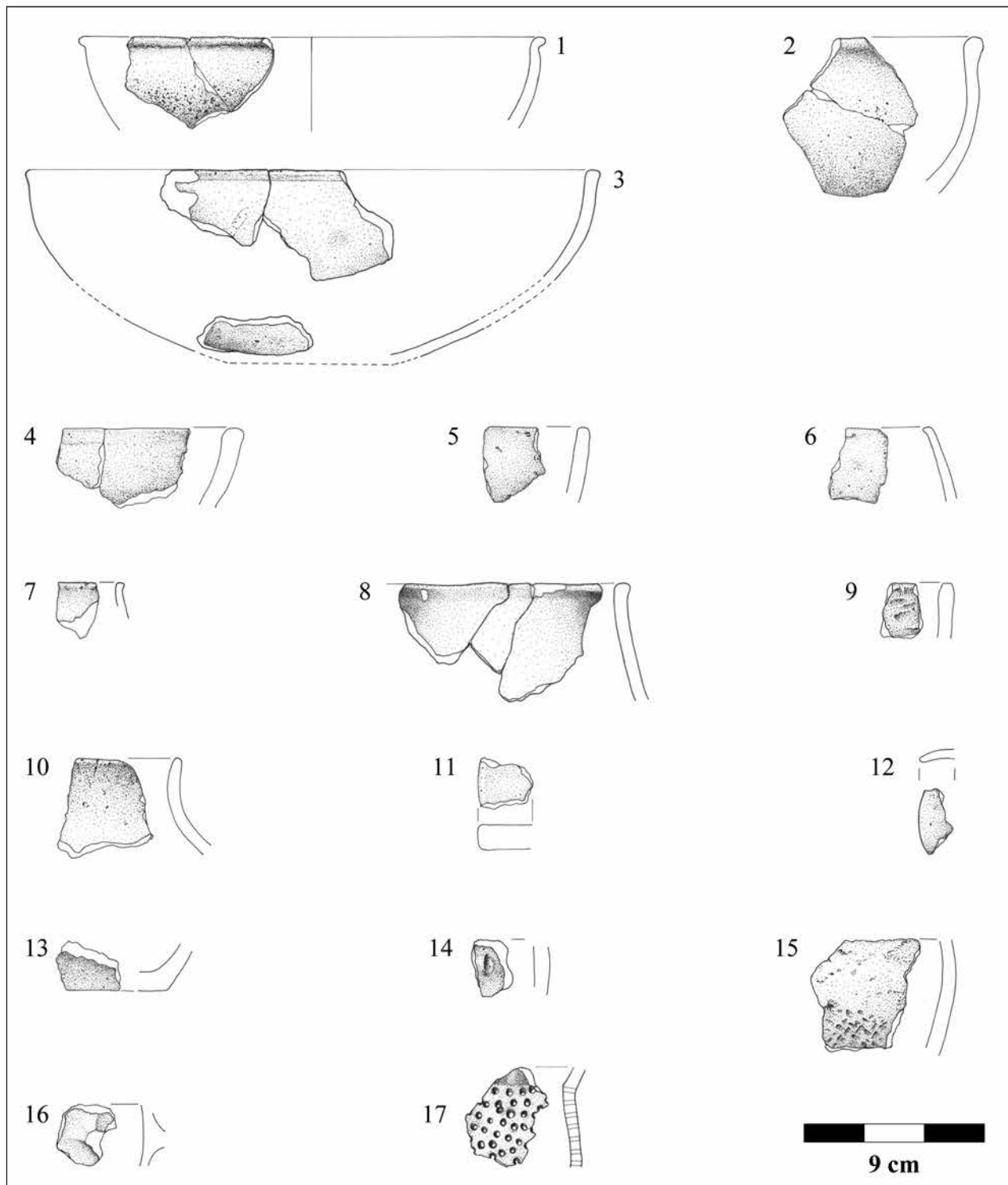
ceramiki z Wysoczyzny Elbląskiej<sup>5</sup>. Częściej zdobienie występuje na krawędzi wylewu, gdzie zaobserwowano niewielkie regularne (co ok. 1 cm) wgłębienia wykonane za pomocą paznokcia lub opuszka palca (tabl. 2:2, 4, 8). Do tego rodzaju ceramiki zaliczono 159 fragmentów, co stanowi 55,8% wszystkich odnalezionych fragmentów pozwalających na określenie ich grupy technologiczno-surowcowej. W zbiorze tym zidentyfikowano jedynie dziewięć fragmentów wylewów. Na ich podstawie wydzielono dwa typy morfologiczne. Typ I to naczynia o wylewie prostym, lekko pochylonym do wnętrza. Występują one w odmianie z krawędzią wyoblona (tabl. 2:1), z pogrubioną i ściętą na płasko (tabl. 2:2) i z krawędzią pogrubioną i lekko wywinięta na zewnątrz (tabl. 2:3–4). W naczyniach tego typu najczęściej występuje ornament odcisków palca na krawędzi wylewu. Typ II to naczynia o wylewie prostym, lekko wychylonym na zewnątrz. Występują one w odmianie z krawędzią wyoblona (tabl. 2:5–6) i z krawędzią lekko pogrubioną i lekko wywinięta na zewnątrz (tabl. 2:7–8).

Analiza całego zespołu materiału ceramicznego pozwala go wiązać z kulturą kurhanów zachodniobałtyjskich, a w szczególności z Grupą I wg typologii Łucji Okulicz<sup>6</sup>. Bliskie analogie morfologiczne pochodzą z pobliskich stanowisk w Kretowinach, gm. Morąg,

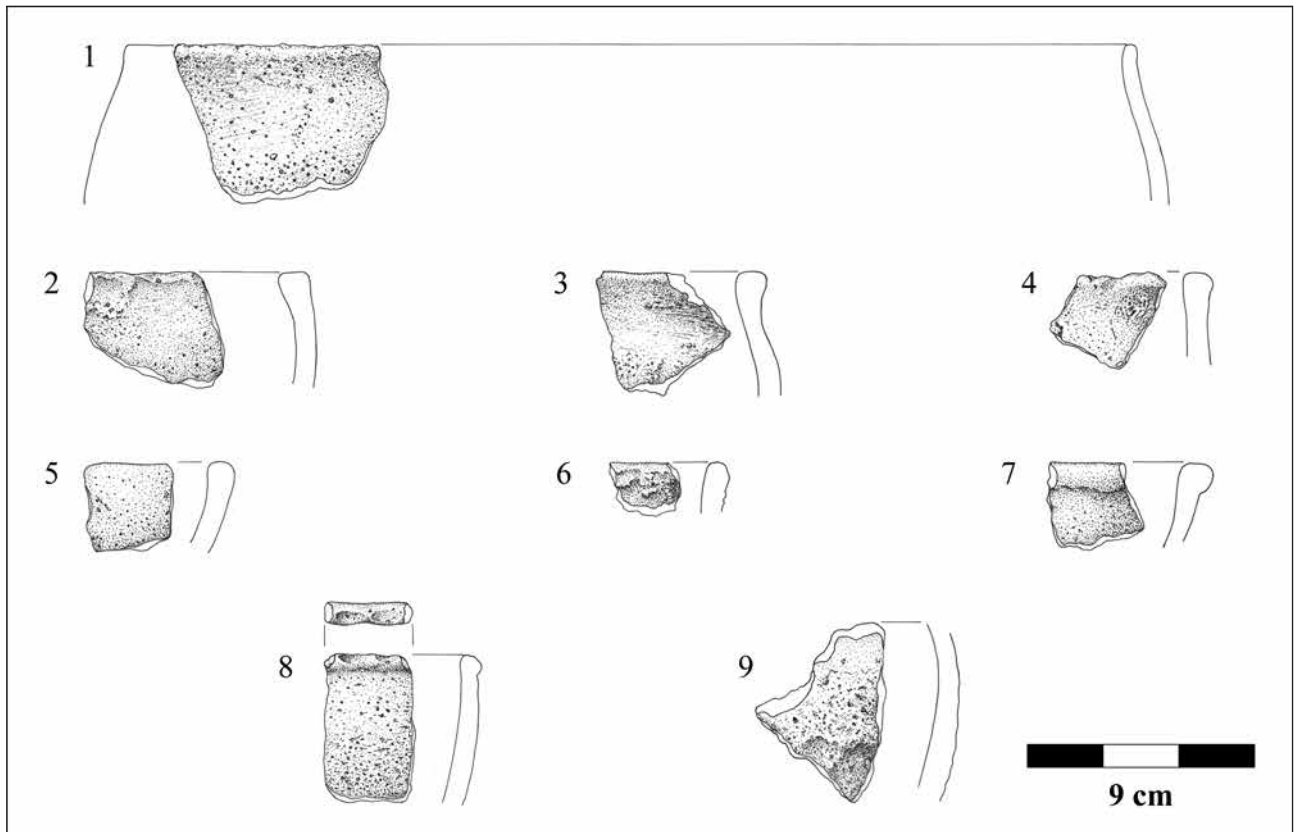
<sup>4</sup> Naczynia o wylewach analogicznych do typów III–VI występują w obrębie Grupy I wg Ł. Okulicz 1970: 24–31.

<sup>5</sup> J. Okulicz 1973: 277, ryc. 123c.

<sup>6</sup> Ł. Okulicz 1970: 24–31.



**Tablica 1.** Wybór fragmentów ceramiki z grodziska w Strużynie, st. 24 (rys. B. Karch)



**Tablica 2.** Wybór fragmentów ceramiki z grodziska w Strużynie, st. 24 (rys. B. Karch)

pow. ostródzki i Starzykowie Małym, gm. Iława, pow. iławski<sup>7</sup>.

Największe nagromadzenie ceramiki zanotowano w zagłębieniu przywałowym, w obrębie bruku 43 i w warstwach znajdujących się na nim (177 fragmentów, 54,9% całego zbioru). Nieco mniejszy zespół znaleziono w Fosie I (83 fragmenty, 25,8% całego zbioru), a pojedyncze fragmenty także w Fosach II (11 fragmentów, 3,4% całego zbioru) i III (5 fragmentów, 1,5% całego zbioru). Pomimo niewielkiego zakresu badań majdanu, odnaleziono tam stosunkowo liczny zespół ceramiki (33 fragmenty, 10,2% całego zbioru), co może potwierdzać, że grodzisko było zamieszkiwane.

## SZCZĄTKI ROŚLINNE

MARIA LITYŃSKA-ZAJĄC I MAGDALENA  
MOSKAL-DEL HOYO

Materiały roślinne z grodziska w Strużynie, st. 24 pochodzą z 12 prób ziemi pobranych w trakcie eksploracji obiektów i warstw kulturowych datowanych na wcze-

sną epokę żelaza<sup>8</sup>. Wśród szczątków roślin zielnych znaleziono pojedynczy ziarniak prosa zwyczajnego *Panicum miliaceum*, owoc rdestu plamistego *Polygonum persicaria* i nasiono przetacznika ożankowego *Veronica chamaedrys* (tab. 4). W wyniku analizy antrakologicznej oznaczono trzy gatunki (grab zwyczajny *Carpinus betulus*, leszczyna pospolita *Corylus avellana* i buk zwyczajny *Fagus sylvatica*) i sześć rodzajów (klon *Acer* sp., olsza *Alnus* sp., brzoza *Betula* sp., dąb *Quercus* sp., lipa *Tilia* sp. i wiąz *Ulmus* sp.) drzew i krzewów. Kilkanaście okazów należało do topoli lub wierzby (*Populus* sp. vel *Salix* sp.). Kilka fragmentów oznaczono tylko do poziomu rodziny (Betulaceae indet. i Maloideae indet.). Pewien procent szczątków spalonego drewna pozostał nieoznaczony. Nie oznaczono także jednego kawałka łodygi rośliny zielnej oraz okazów bardzo mocno przepalonych, występujących w postaci drobnych amorficznych „grudek”. Oprócz spalonego drewna w badanym materiale zachowały się zwęglone owoce graba zwyczajnego i lipy. Oznaczono ponadto sklerocja grzyba czarniaka właściwego *Cenococcum geophilinum*.

<sup>7</sup> Antoniewicz 1964: 130–138.

<sup>8</sup> Opis metody badań: Lityńska-Zajac i Moskal-del Hoyo 2016.

Na omawianym stanowisku obecny był, prawdopodobnie dzisiejszy, tylko jeden niespalony owoc graba zwyczajnego. Jedenaście ze szlamowanych prób nie zawierało żadnych pozostałości roślinnych.

## CHRONOLOGIA STANOWISKA

RAFAŁ SOLECKI

Chronologię stanowiska można ustalić na podstawie analizy materiału ceramicznego, która wykazała że związany jest on z kulturą kurhanów zachodniobałtyjskich i reprezentuje Grupę I wg typologii Łucji Okulicz. Grupa ta ma wiele cech morfologicznych i zdobniczych wspólnych ze starszą kulturą łużycką i jej lokalną grupą mazursko-warminską. Stąd też datowana była szeroko na okres halsztacki<sup>9</sup>. Informacją pozwalającą uściślić chronologię jest fakt, że w całym zbiorze 322 fragmentów zidentyfikowano jedynie cztery fragmenty wyodrębnionego dna. Może to oznaczać, że większość naczyń miała dna kuliste, które ze względu na silne rozdrobnienie materiału ce-

ramicznego, mogą być uznane za brzuśce. Ta kulistość partii dennych jest charakterystyczna dla kultury kurhanów zachodniobałtyjskich<sup>10</sup>. Z kolei duża liczba fragmentów o powierzchni chropowatej (144 fragmenty, 44,7%) i brak ornamentów kresek w układzie geometrycznym wykluczają młodsze fazy tej kultury. Toteż należy przyjąć, że grodzisko w Strużynie, st. 24 użytkowane było w okresie przejściowym pomiędzy kulturą łużycką (grupą warminsko-mazurską) i kulturą kurhanów zachodniobałtyjskich oraz w początkach tej drugiej. Odpowiada to Fazie I i II wg typologii Ł. Okulicz, a w chronologii bezwzględnej okresowi od około początku VI w. p.n.e. do około połowy IV w. p.n.e.<sup>11</sup>. Na ten okres datowane są m.in. osiedla obronne w Maradkach, gm. Sorkwity, pow. mrągowski<sup>12</sup> i Łęczach, gm. Tolkmicko, pow. elbląski<sup>13</sup>. Powyższe datowanie potwierdzone jest wynikami datowania termoluminescencyjnego fragmentu ceramiki, które dało rezultat 820–340 r. p.n.e.<sup>14</sup> Natomiast datowanie

<sup>9</sup> Ł. Okulicz 1970: 30–31.

<sup>10</sup> J. Okulicz 1973: 271–272.

<sup>11</sup> Ł. Okulicz 1979: 181–186.

<sup>12</sup> Gąssowska i Okulicz 1975: 319–326.

<sup>13</sup> Antoniewicz 1964: 138–142.

<sup>14</sup> Kobyliński 2016: 107.

**Tabela 4.** Spalone i niespalone szczątki roślinne z grodziska w Strużynie, st. 24: z – ziarniak, o – owoc, n – nasiono, d – drewno, ło – łodyga, sc – sklerocja, ? – nieokreślony (oprac. M. Lityńska-Zajęc i M. Moskal-del Hoyo)

Nazwa taksonu	Chronologia	Wczesna epoka żelaza								Suma
	numer jednostki stratygraficznej	6	8	11	29	30	23	25	46	
	typ szczątku	szczątki spalone								
<i>Panicum miliaceum</i>	z			1						1
<i>Polygonum persicaria</i>	o								1	1
<i>Veronica chamaedrys</i>	n				1					1
<i>Carpinus betulus</i>	d	1			42	3	9	23	17	95
<i>Carpinus betulus</i>	o							6		6
<i>Corylus avellana</i>	d			3	5	21		9		38
<i>Fagus sylvatica</i>	d		2							2
<i>Acer sp.</i>	d		4							4
<i>Alnus sp.</i>	d			1						1
<i>Betula sp.</i>	d			5				3	1	9
<i>Quercus sp.</i>	d		5	39		15		5	14	78
<i>Tilia sp.</i>	d		1							1
<i>Tilia sp.</i>	o				10					10
<i>Ulmus sp.</i>	d								1	1
<i>Populus sp. vel Salix sp.</i>	d		13					5	3	21
<i>Betulaceae indet.</i>	d			1		1				2
<i>Maloideae indet.</i>	d							1		1
liściaste	d		3	2	1		1	1	4	12
nieoznaczony	?			3	1					4
nieoznaczony	d				1				3	4
nieoznaczony	ło				1					1
<b>Suma</b>		<b>1</b>	<b>28</b>	<b>66</b>	<b>101</b>	<b>40</b>	<b>10</b>	<b>99</b>	<b>44</b>	<b>293</b>
<i>Cenococcum geophilinum</i>	sc		50	10	20	28		20	20	148
		szczątki niespalone								
<i>Carpinus betulus</i>	o		1							1



radiowęglowe próbki substancji organicznej przyniosło rezultat wskazujący na czasy średniowiecza, wskazując na jakąś formę aktywności ludzkiej na tym terenie w okresie znacznie późniejszym, niż wzniesienie i funkcjonowanie grodu z wczesnej epoki żelaza<sup>15</sup>.

## DZIEJE GRODZISKA W STRUŻYNIE, ST. 24

Badania archeologiczne potwierdziły, że stanowisko to jest grodziskiem o trzech liniach wałów i fos. Wały I i II wzniesione były w konstrukcji ziemnej. Ich szczyty zaopatrzone były zapewne w palisadę, za którą to przemawia występowanie dołów posłupowych – na Wale I jednego, ale za to o dużych rozmiarach, gdzie słup był dodatkowo stabilizowany za pomocą kamieni, na Wale II dwa doły średniej wielkości, w odległości około 1,8 m od siebie. Wał III mógł mieć konstrukcję drewniano-ziemną. Poniżej nasypów tego wału zarejestrowano dwa równoległe rowkowate pasy powielające bieg wału i sąsiedniej Fosi II. Mogą być one reliktem rozłożonych, ułożonych na płasko kłód. Współgrają z nimi dwa doły posłupowe oddalone od siebie o około 1,5 m, znajdujące się w pasie wyznaczonym przez te rowki, przy północnej krawędzi wału.

Sedymenty zarejestrowane w fosach wskazują na co najmniej dwa okresy użytkowania (Faza IIA i IIB). Nie jest jednak możliwe stwierdzenie, jaki czas dzieli

oba te okresy. Największą grubość warstw erozyjnych zanotowano w Fosie III, gdzie dochodzi ona do 0,55 m. Takie rozmycie wału wymagałoby co najmniej kilkunastu lat w przypadku wału już skonsolidowanego. Jednakże w przypadku świeżego nasypu o źle wyprofilowanych stokach, mogłaby to być kwestia nawet jednego sezonu.

Grodzisko najpewniej było zasiedlone na stałe. Potwierdza to znaczna ilość materiału ceramicznego, który znaleziono zarówno na linii umocnień, jak i w wykopie i odwiertach na obszarze majdanu. W obrębie umocnień jednak materiał ten można rozdzielić pomiędzy dwa wydzielające się okresy (Faza IIA i IIB), podczas gdy na obszarze majdanu zarejestrowano tylko jeden horyzont osadniczy. Należy więc rozpatrzyć hipotezę, czy grodzisko nie zostało wzniesione początkowo (w Fazie I wg Ł. Okulicz), jako refugium, a dopiero wtórnie (w Fazie II wg Ł. Okulicz) je zasiedlono. Przemawia za tym obecność obiektu z Fazy IIB na granicy Wału I i Fosi I, który można wstępnie interpretować jako reliktdomostwa. W takim przypadku Wał I i Fosa I nie spełniałyby już swoich funkcji obronnych. Właściwą ochronę miałyby pełnić Wał II, Fosa II, Wał III i Fosa III. Taka reorganizacja systemu obronnego może korespondować z sugestią Łucji Okulicz, że w Fazie II funkcjonowania kultury kurhanów zachodniobałtyjskich zwiększa się liczba osiedli obronnych przy ogólnej ekspansji tej kultury<sup>16</sup>.

<sup>15</sup> Kobyliński 2016: 108.

<sup>16</sup> Ł. Okulicz 1979: 186.



## WYKAZ CYTOWANEJ LITERATURY

- Abramek B.  
1995. Grodzisko średniowieczne w Widoradzu pod Rudą koło Wielunia, st. 1. Wstępne podsumowanie wyników. *Sieradzki Rocznik Muzealny* 10: 103–119.
2007. Militaria z grodziska średniowiecznego w Widoradzu pod Rudą koło Wielunia. *Archaeologia Historica Polona 17: Studia z dziejów wojskowości, budownictwa, kultury*, 95–111. Toruń: Uniwersytet Mikołaja Kopernika.
- Achremczyk, S.  
2006. Susz polityczne dzieje miasta, [w:] J. Cygański (red.), *Susz. Z dziejów miasta i okolic*, 33–40. Olsztyn: Muzeum Warmii i Mazur.
- Acsádi, G. i J. Nemeskéri  
1970. *History of human life span and mortality*. Budapest: Akadémiai Kiadó.
- Andel, K.  
1959. Pekáče a pece z doby hradištnej v Zemplíne. *Študijné Zvesti AÚSAV* 3: 115–129.
- Affelski, J. i Z. Dłubakowski  
2011. Badania archeologiczne na wielokulturowej osadzie w Legardzie, stanowisko 1 (AZP 52–52/1), gm. Gostynin, woj. mazowieckie, w latach 2005–2006, [w:] *Raport 2005–2006*, 487–495.
- Andrzejewska, A.  
1997. Jeszcze o tzw. ceramice husyckiej z terenu Kujaw na przykładzie znalezisk ze Zgłowiączki, woj. wrocławskie. *Archaeologia Historica Polona* 5: 175–185.
- Ansorge, J.  
2000. Mittelalterliche Kalkbrennerei in Vorpommern, [w:] U. Müller (red.), *Handwerk, Stadt, Hanse. Ergebnisse der Archäologie zum mittelalterlichen Handwerk im südlichen Ostseeraum*, 131–144. Frankfurt: Peter Lang.
- Antoniewicz J.  
1949. *Rezerwat: grodzisko w Świątlinie*. Maszynopis w Archiwum Muzeum Warmii i Mazur w Olsztynie.
1950. Z zagadnień ochrony zabytków wczesnośredniowiecznego budownictwa obronnego na Warmii i Mazurach. *Sprawozdania Państwowego Muzeum Archeologicznego* 3: 51–77.
1954. Zagadnienie wczesnożelaznych osiedli obronnych na wschód od dolnej Wisły i w dorzeczu rzeki Pręgoły. *Wiadomości Archeologiczne* 20: 327–368.
1964. Osiedla obronne okresu wczesnożelaznego w Prusach. *Światowit* 25: 5–211.
- Antoniewicz, W. i Z. Wartołowska  
1964. *Mapa grodzisk w Polsce*. Wrocław: Ossolineum.
- Auch, M., M. Bogucki i M. Trzeciecki  
2012. Osadnictwo średniowieczne i nowożytne na stanowisku Janów Pomorski 1, [w:] M. Bogucki i B. Jurkiewicz (red.), *Janów Pomorski, stan. 1. Wyniki ratowniczych badań archeologicznych w latach 2007–2008*, 1:2, 233–295. Studia nad Truso 1. Elbląg: Muzeum Archeologiczno-Historyczne w Elblągu.
- Barnycz-Gupieniec, R.  
1959. *Naczynia drewniane z Gdańska w XXIII wieku*. Acta Archaeologica Universitatis Lodzianensis 8. Łódź: Ossolineum.
- Baron, J. i P. Rzeźnik  
1999. Wczesnośredniowieczny budynek z tzw. korytarzykiem wejściowym z osady w Obiszowie na Wzgórzach Dalkowskich. *Śląskie Sprawozdania Archeologiczne* 41: 269–280.
- Bass, W.M.  
1995. *Human osteology: a laboratory and field manual*. Springfield: Missouri Archeological Society.
- Behla, A.  
1888. *Die vorgeschichtlichen Rundwälle im östlichen Deutschland*. Berlin: A. Asher.
- Beranová, M.  
1979. Diskuse o tzv. pražnicích. *Archeologické rozhledy* 31 (1): 101–104.
- Bezenberger, A.  
1900. Hügelgrab bei Gr. Hanswalde, Kr. Mohrungen. *Sitzungsberichte der Altertumsgesellschaft Prussia* 21: 88–90.
- Bieńkowska, K.  
2005. Cmentarzysko wczesnośredniowieczne w Surażu, woj. podlaskie. *Podlaskie Zeszyty Archeologiczne* 1: 121–166.
- Bieńkowska, K. i N. Pachobut  
2006. *Dziedzictwo archeologiczne Podlasia i Grodzieńszczyzny*. Białystok: Muzeum Podlaskie w Białymstoku.
- Biermann, F. (red.)  
2001. *Peningsberg. Untersuchungen zu der slawischen Burg bei Mittenwalde und zum Siedlungswesen des 7./8. Jahrhunderts am Teltow und im Berliner Raum*. Beiträge zur Ur- und Frühgeschichte Mitteleuropas 26. Weissbach: Beier and Beran.
- Biermann, F., C. Herrmann i A. Koperkiewicz  
2016. Alt Wartenburg / Barczewko na Warmii. Początki miasta średniowiecznego i jego fortyfikacje, [w:] Z. Kobyliński (red.), *Grodziska Warmii i Mazur 2. Nowe badania i interpretacje*, 49–70. Archaeologica Hereditas 7. Warszawa: Instytut Archeologii UKSW i Fundacja Res Publica Multiethnica.
- Błędowski, P., W. Chudziak i M. Weinkauf  
2007. Wczesnośredniowieczna osada podgrodzowa i cmentarzysko szkieletowe w Kałdusie, gm. Chełmno, stanowisko 2 (badania w latach 2004–2005), [w:] *XV Sesja Pomorzoznawcza*, 249–261. Elbląg: Muzeum Archeologiczno-Historyczne.
- Błoński, M.  
2000. Średniowieczne ostrogi z grodziska na Zawodziu w Kaliszu. *Archaeologia Polonica* 45: 53–91.

- Boetticher, A.  
1898. *Die Bau- und Kunstdenkmäler der Provinz Ostpreußen*. T. 3: *Die Bau- und Kunstdenkmäler des Oberlandes*. Königsberg: Kommissionsverlag von Bérnh. Teichert.
- Boguwolski, R.  
1976. Plemięta, gm. Gruta. *Informator Archeologiczny 1975*: 256–257.
- Bojanowski, M.J., U. Czarniecka, A. Gąsiński, P. Jokubauskas, U. Kobylińska, Z. Kobyliński i Ł. Kruszewski  
2016. Petrografia ceramiki pradziejowej i średniowiecznej z grodzisk zachodniej części ziem pruskich, [w:] Z. Kobyliński (red.), *Grodziska Warmii i Mazur 2. Nowe badania i interpretacje*, 113–171. *Archaeologica Hereditas*. Prace Instytutu Archeologii Uniwersytetu Kardynała Stefana Wyszyńskiego w Warszawie 7. Warszawa: Instytut Archeologii UKSW i Fundacja Res Publica Multiethnica.
- Bojanowski, M.J., U. Kobylińska i Z. Kobyliński  
2013. Wyniki badań petrograficznych ceramiki z grodzisk w Kamionce, Mozgowie i Borecznie w powiecie iławskim, [w:] Z. Kobyliński (red.), *Grodziska Warmii i Mazur 1. Stan wiedzy i perspektywy badawcze*, 423–456. *Archaeologica Hereditas*. Prace Instytutu Archeologii Uniwersytetu Kardynała Stefana Wyszyńskiego w Warszawie 2. Warszawa – Zielona Góra: Instytut Archeologii UKSW i Fundacja Archeologiczna.
- Bojarski, J.  
1997. Wczesnośredniowieczne grodzisko w Szynwałdzie, woj. toruńskie (badania w 1995 roku), [w:] W. Chudziak (red.) *Wczesnośredniowieczny szlak ładowy z Kujaw do Prus (XI wiek): studia i materiały*, 163–186. *Adalbertus – tło kulturowo-geograficzne wyprawy misyjnej św. Wojciecha na pogranicze polsko-pruskie 2*. Toruń: Uniwersytet Mikołaja Kopernika, Instytut Archeologii i Etnologii.  
1998. Weryfikacja grodzisk wczesnośredniowiecznych na Pojezierzu Iławskim w latach 1995–1997, [w:] M. Dworaczyk et al. (red.), *XII Sesja Pomorzoznawcza, Szczecin 23.–24. października 1997 r.: materiały*, 199–210. *Acta Archaeologica Pomoranica 1*.  
2007. Wczesnośredniowieczne pucharki ceramiczne z Napola, jako podstawa rekonstrukcji kontaktów kulturowych w strefie chełmińsko-dobrzyńskiej. *Archaeologia Historica Polona 17*: 397–421.  
2012a. Badania nad morfologią i stylistyką wczesnośredniowiecznych naczyń ceramicznych z Napola na ziemi chełmińskiej. *Acta Universitatis Nicolai Copernici, Archeologia 32*: 291–364.  
2012b. *Wczesnośredniowieczny mikroregion osadniczy w Napolu na ziemi chełmińskiej. Wytwórczość garncarska jako źródło poznania lokalnych procesów osadniczych*. Toruń: Wydawnictwo Naukowe Uniwersytetu Mikołaja Kopernika.
- Bokiniec, A.Z.  
2006. Przyczynek do znajomości materiałów z przełomu epok kamienia i brązu w obwodzie kalinińskim na podstawie badań W.I. Timofiejewa, [w:] A.Z. Bokiniec i J. Sobieraj (red.), *Pruthenia Antiqua: studia do pradziejów i wczesnej historii ziem pruskich*, t. 2: 185–195. Olsztyn: Stowarzyszenie Naukowe Archeologów Polskich.
- Born, E.  
1984. *Die Kunst zu Drechseln*. München: Callwey.
- Brachmann, H.  
1964. Slawische Pokale aus dem Gebiet der Deutschen Demokratischen Republik. *Bodendenkmalpflege in Mecklenburg 1964*: 265–272.
- Brzeziński, W.  
1991. Badania osady i grodziska w Rostku gm. Gołdap, pow. suwalski w latach 1984–1986. *Rocznik Białostocki 17*: 372–377.
- Brzeziński, W. (red.)  
2007. *Skarby wieków średnich. Katalog wystawy*. Warszawa: Państwowe Muzeum Archeologiczne.
- Brzostowicz, M.  
1993. Wczesnośredniowieczne grodzisko w Spławiu, gm. Kołaczkowo, woj. poznańskie. Wstępne podsumowanie wyników archeologicznych badań ratowniczych z lat 1991–1992. *Wielkopolskie Sprawozdania Archeologiczne 2*: 115–132.  
2002. *Bruszczewski zespół osadniczy we wczesnym średniowieczu*. Poznań: Wydawnictwo Poznańskiego Towarzystwa Przyjaciół Nauk.
- Buikstra, J.E. i D.H. Ubelaker (red.)  
1994. *Standards for data collection from human skeletal remains*. Fayetteville: Arkansas Archeological Survey, Research Series 44.
- Buko, A.  
1990a. Wykorzystanie zjawisk erozji ceramiki w analizach procesów formowania się stanowisk osadniczych. *Sprawozdania Archeologiczne 42*: 349–359.  
1990b. *Ceramika wczesnopolska. Wprowadzenie do badań*. Wrocław: Ossolineum.
- Cappers, R.T.J., R.M. Bekker i J.E.A. Jans  
2006. *Digitale zadenatlas van Nederland*. Groningen: Barhuis Publishing & Groningen University Library.
- Chilmon, K.  
1981. Katalog zabytków z cmentarzyska wczesnośredniowiecznego w Czarnej Wielkiej, gm. Grodzisk, woj. białostockie (z badań Akademii Medycznej w Białymstoku). *Rocznik Białostocki 15*: 211–244.
- Chlebowski, B. i W. Walewski (red.)  
1890. *Słownik geograficzny Królestwa Polskiego i innych krajów słowiańskich*, t. 11. Warszawa: Kasa im. Józefa Mianowskiego.
- Chłodnicki, M. i L. Krzyżaniak (red.)  
1998. *Gazociąg pełen skarbów archeologicznych*. Poznań: Poznańskie Towarzystwo Prehistoryczne.

- Chmielowska, A.  
1971. *Grzebień starożytny i średniowieczny z ziem polskich*. Acta Archaeologica Lodziensia 20. Łódź: Łódzkie Towarzystwo Naukowe.
- Chudziak, W.  
1991. *Periodyzacja rozwoju wczesnośredniowiecznej ceramiki z dorzecza dolnej Drwęcy (VII-XI/XII w.)*. Toruń: Towarzystwo Krzewienia Świadomości Historycznej Civitas i Instytut Archeologii i Etnografii UMK.  
1997. *Sprawozdanie z badań weryfikacyjnych na grodzisku nad Jeziorem Silm*. Maszynopis w Archiwum WUOZ w Olsztynie, delegatura w Elblągu, teczka: Silm.
- Chudziak, W. i J. Bojarski  
1996. *Sprawozdanie z badań na stanowisku 1 w Suszu, gm. loco w 1996 r.* Toruń: Instytut Archeologii i Etnologii UMK w Toruniu (maszynopis).  
1997a. *Opracowanie wyników badań grodziska wczesnośredniowiecznego w Łaniochu, gm. Iława, woj. olsztyńskie (stanowisko 9)*. Maszynopis w archiwum Instytutu Archeologii Uniwersytetu Mikołaja Kopernika w Toruniu.  
1997b. *Opracowanie wyników badań na stanowisku 1 w Wieprzu, gm. Iława, woj. olsztyńskie*. Maszynopis w archiwum Instytutu Archeologii Uniwersytetu Mikołaja Kopernika w Toruniu.
- Chudziak, W., R. Kaźmierczak i J. Niegowski  
2011. *Podwodne dziedzictwo archeologiczne Polski. Katalog stanowisk (badania 2006–2009)*. Toruń: Instytut Archeologii Uniwersytetu Mikołaja Kopernika i Fundacja Amicus Universitatis Nicolai Copernici.
- Chudziakowa, J.  
1974. *Kultura łużycka na terenie międzyrzecza Wisły, Drwęcy i Osy*. Towarzystwo Naukowe w Toruniu. Prace Archeologiczne 5. Poznań: PWN.
- Chudziakowa, J. (red.)  
1994. *Wczesnośredniowieczne grodziska ziemi chełmińskiej. Katalog źródeł*. Toruń: Uniwersytet Mikołaja Kopernika w Toruniu, Instytut Archeologii i Etnologii.
- Cnotliwy, E.  
1973. *Rzemiosło rogownicze na Pomorzu wczesnośredniowiecznym*. Wrocław: Ossolineum.  
1999. *Wczesnośredniowieczne przedmioty z poroża i kości z Kruszowicy na Kujawach*. *Studia Archeologiczne* 31: 153–241.  
2013. *Przedmioty z poroża i kości z Janowa Pomorskiego*, [w:] M. Bogucki i M.F. Jagodziński (red.), *Studia nad Truso* 2, 13–181. Elbląg: Muzeum Archeologiczno-Historyczne. Instytut Archeologii i Etnologii Polskiej Akademii Nauk.
- Cnotliwy, E., L. Leciejewicz i W. Łosiński (red.)  
1983. *Szczecin we wczesnym średniowieczu. Wzgórze Zamkowe*. Wrocław: Ossolineum.
- Conwentz, H.  
1892. *Pfahlbau und Burgwall von Kl.-Ludwigsdorf, Kr. Rosenberg in Westpreussen*. *Nachrichten über deutsche Alterthumsfunde* 3: 81–82.
1905. *Das Westpreussische Provinzial-Museum 1880–1905. Nebst bildlichen Darstellungen aus Westpreußens. Natur und vorgeschichtlicher Kunst*. Danzig: Provinzial-Museum.
- Corpus  
1973. *Corpus archäologischer Quellen zur Frühgeschichte auf dem Gebiet der Deutschen Demokratischen Republik (7. bis 12. Jahrhundert)*. 1. Bezirke Rostock (Westteil), Schwerin und Magdeburg. Berlin: Akademie Verlag.  
1979. *Corpus archäologischer Quellen zur Frühgeschichte auf dem Gebiet der Deutschen Demokratischen Republik (7. bis 12. Jahrhundert)*. 2. Bezirke Rostock (Ostteil), Neubrandenburg. Berlin: Akademie Verlag.
- Cramer, H.  
1885. *Urkundenbuch zur Geschichte des vormaligen Bisthums Pomesanien 1*. *Zeitschrift des historischen Vereins für den Regierungsbezirk Marienwerder* 15.  
1886. *Urkundenbuch zur Geschichte des vormaligen Bisthums Pomesanien 2*. *Zeitschrift des historischen Vereins für den Regierungsbezirk Marienwerder* 16.
- Crome H.  
1937. *Karte und Verzeichnis der vor und frühgeschichtlichen Wehranlagen in Ostpreussen*. *Altpreußen. Vierteljahrsschrift für Vor und Frühgeschichte* 2: 97–125.  
1938. *Verzeichnis der Wehranlagen Ostpreußens. T. 1. Nebst alphabetischem Verzeichnis der Wehranlagen mit Angabe des Schrifttums*. *Prussia* 32: 173–209, 297–324.  
1940. *Verzeichnis der Wehranlagen Ostpreußens (Schluß)*. *Prussia. Zeitschrift für Heimatkunde* 34: 83–154.
- Czebreszuk, J.  
1996. *Spoleczności Kujaw w początkach epoki brązu. Materiały do syntezy pradziejów Kujaw* 7. Poznań: Uniwersytet Adama Mickiewicza w Poznaniu i Poznańskie Towarzystwo Prehistoryczne.  
2000. *Osadnictwo społeczności kultury ceramiki sznurowej*, [w:] A. Koško (red.), *Osadnictwo kultur późnoneolitycznych oraz interstadium epok neolitu i brązu: 3900–1400/1300 przed Chr.*, 423–454. Archeologiczne badania ratownicze wzdłuż trasy gazociągu tranzytowego. T. 3, Część 4. Poznań: Wydawnictwo Poznańskie.
- Dąbrowska, M.  
1987. *Kafle i piece kaflowe w Polsce do końca XVIII wieku*. Wrocław: Instytut Historii Kultury Materialnej PAN.
- Dąbrowski, J.  
1999. *Wczesnośredniowieczne pucharki ceramiczne z terenu Polski*, [w:] *Studia nad osadnictwem średniowiecznym ziemi chełmińskiej* 3: 227–254. Toruń: Uniwersytet Mikołaja Kopernika.
- Demińska, M.  
1963. *Konsumpcja żywnościowa w Polsce średniowiecznej*. Warszawa: Instytut Historii Kultury Materialnej PAN.

- Dębowska, B.  
2001. Wczesnośredniowieczne cmentarzysko w Cerkwini. *Warmińsko-Mazurski Biuletyn Konserwatorski* 3: 7–39.
- Długokęcki, W.  
2006. Uwagi o genezie i rozwoju wczesnośredniowiecznych Prus do początków XIII wieku. *Pruthenia* 2: 9–54.
- Driesch, von den A.  
1976 *A guide to the measurement of animal bones from archaeological sites*. Harvard: Peabody Museum of Archaeology and Ethnology, Harvard University.
- Dudak, W. i P. Owczarek  
2014. Osada wielokulturowa w Orenicach koło Piątku w woj. łódzkim. Materiał ruchomy. Autostrada A1, [w:] J. Maik (red.), *Archeologiczne zeszyty autostradowe Instytutu Archeologii i Etnologii PAN* 16: 26–28. Łódź: Instytut Archeologii i Etnologii PAN.
- Dzieduszycki, W.  
1976. Wykorzystanie surowca drzewnego we wczesnośredniowiecznej Kruszwicy. *Kwartalnik Historii Kultury Materialnej* 24 (1): 35–54.  
1982. *Wczesnomiejska ceramika kruszwicka w okresie od 2. połowy X wieku po połowę XIV w.* Wrocław: Ossolineum.
- Dzierżykray-Rogalski, T.  
1960. Szczątki kostne z grobów ciałopalnych jako przedmiot badań antropologicznych. *Człowiek w czasie i przestrzeni* 3 (1): 49–51.  
1968. Uwagi metodologiczne o badaniu szczątków kostnych z grobów ciałopalnych, [w:] K. Jażdżewski, (red.), *Liber Iosepho Kostrzewski octogenario a veneratoribus dicatus*, 627–635. Wrocław: Ossolineum
- Dziubek, E.  
1988. Ceramika naczyniowa z zamku rycerskiego w Sadłowie, gm. Rypin, woj. Włocławskie. Informacje wstępne. *Acta Universitatis Lodzianensis. Folia Archaeologica* 22: 121–146.  
2004. Architektoniczne elementy obiektu oraz wystrój i wyposażenie izb zamkowych, [w:] L. Kajzer (red.), *Zamek w Sadłowie na ziemi dobrzyńskiej*, 177–186. Rypin: Muzeum Ziemi Dobrzyńskiej.
- Engel, M.  
2002. Piec wapienniczy z osady w Konikowie (Rostku). Wyniki badań wykopaliskowych w sezonach 1999–2000, [w:] M. Karczewska i M. Karczewski (red.), *Badania archeologiczne w Polsce północno-wschodniej i na zachodniej Białorusi w latach 2000–2001*, 321–331. Białystok: Instytut Historii Uniwersytetu w Białymstoku.
- Engel, M., P. Iwanicki, G. Iwanowska i C. Sobczak  
2013. Grodziska Jaćwieży w perspektywie badań Działu Archeologii Bałtów Państwowego Muzeum Archeologicznego w Warszawie, [w:] Z. Kobylński (red.), *Grodziska Warmii i Mazur. Stan wiedzy i perspektywy badawcze*, 45–63, *Archaeologica Here-ditas*. Prace Instytutu Archeologii Uniwersytetu Kardynała Stefana Wyszyńskiego w Warszawie 2. Warszawa – Zielona Góra: Instytut Archeologii UKSW i Fundacja Archeologiczna.
- Engel, M., J. Okulicz-Kozaryn, C. Sobczak  
2009. Warowna siedziba jaćwieskiego nobila Шюрпы? Architektura obronna kompleksu osadniczego w Szurpiłach, [w:] A. Bitner-Wróblewska i W. Brzeziński (red.), *Bałtowie i ich sąsiedzi. Marian Kaczyński in memoriam*, 517–544. Warszawa: Państwowe Muzeum Archeologiczne.
- Engel, M. i C. Sobczak  
2016. Grodziska jaćwieskie w świetle najnowszych badań interdyscyplinarnych, [w:] Z. Kobylński (red.) *Grodziska Warmii i Mazur 2. Nowe badania i interpretacje*, 7–26. *Archaeologica Hereditas*. Prace Instytutu Archeologii Uniwersytetu Kardynała Stefana Wyszyńskiego w Warszawie 7. Warszawa: Instytut Archeologii UKSW i Fundacja Res Publica Multiethnica.
- Fedorczyk, M.  
1998. Materiał ceramiczny z osady na „Ptasiej Wyspie”, st. II, gm. Mrągowo, woj. olsztyńskie, [w:] M. Karczewski (red.), *Ceramika zachodniobałtyjska od wczesnej epoki żelaza do początku ery nowożytnej*, 139–148. Białystok: Instytut Historii Uniwersytetu w Białymstoku.
- Filipowiak, W.  
1962. *Wolinianie. Studium osadnicze, cz. I*. Szczecin: Szczecińskie Towarzystwo Naukowe.
- Fonferek, J., M. Marcinkowski i U. Sieńkowska  
2012. *Elbląg – życie codzienne w porcie hanzeatyckim*. Elbląg: Muzeum Archeologiczno-Historyczne w Elblągu.
- Fuglewicz, B.  
2013. Obraz społeczności radomskiej wczesnego średniowiecza przez pryzmat tzw. zabytków wydzienionych, [w:] A. Buko, D. Główna i M. Trzeciecki (red.), *Ziemia niczyja – ziemia nieznana. Schyłek starożytności i średniowiecze na ziemiach między Wisłą a Pilicą*, 77–105. Radom – korzenie miasta i regionu 4. Warszawa: Instytut Archeologii i Etnologii PAN.
- Gajewska, M. i J. Kruppé  
1965. Badania terenowe w Solcu nad Wisłą, pow. Lipsko w 1963 roku. *Kwartalnik Historii Kultury Materialnej* 13: 161–184.  
1973. Rzut oka na dotychczasowe wyniki badań archeologicznych we Fromborku. *Kwartalnik Historii Kultury Materialnej* 21: 617–631.
- Gałązka, D.  
2012a. *Szczegółowa mapa geologiczna Polski w skali 1 : 50 000 arkusz Ilawa*. Warszawa: Państwowy Instytut Geologiczny.  
2012b. *Szczegółowa mapa geologiczna Polski w skali 1 : 50 000 arkusz Lubawa*. Warszawa: Państwowy Instytut Geologiczny.

- Gazda, D., J. Jezierska, J. Konik i P. Szlązak  
2013. Badania archeologicznej Misji Pomeziańsko-Bałtyjskiej obiektów warownych w Starym Dzierzgoniu i Bogdanach w latach 2009–2012. [w:] Z. Kobyliński (red.), *Grodziska Warmii i Mazur 1. Stan wiedzy i perspektywy badawcze*, 135–180. Archaeologica Hereditas. Prace Instytutu Archeologii Uniwersytetu Kardynała Stefana Wyszyńskiego w Warszawie 2. Warszawa – Zielona Góra: Instytut Archeologii UKSW i Fundacja Archeologiczna.
- Gąssowska E. i Ł. Okulicz  
1975. Badania sondażowe osiedla obronnego w miejscowości Maradki, pow. Mrągowo. *Światowit* 34: 319–326.
- Gee, H.  
1993. The distinction between postcranial bones of *Bos primigenius* Bojanus, 1827 and *Bison priscus* Bojanus, 1827 from the British Pleistocene and taxonomic status of *Bos* and *Bison*. *Journal of Quaternary Science* 8 (1): 79–92.
- Gierlach, B.  
1966. Zabytki metalowe. *Warszawskie Materiały Archeologiczne* 1: 141–148.  
1972. *Kowalstwo mazowieckie XIII–XVIII w.* Ciechanów: Mazowiecki Ośrodek Badań Naukowych.
- Gładkowska-Rzeczycka, J.  
1972. Historia, rozwój i wyniki badań materiałów kostnych z cmentarzysk ciałopalnych ze szczególnym uwzględnieniem Polski. *Pomorania Antiqua* 4: 21–67.  
1974. O metodach stosowanych w badaniach materiałów kostnych z ciałopalnych cmentarzysk, [w:] H. Giżyńska (red.), *Metody, wyniki i konsekwencje badań kości z grobów ciałopalnych*, 85–92. Poznań: Uniwersytet Adama Mickiewicza.
- Głosek, M.  
1985. Militaria z grodziska w Plemiętach. Broń sieczna, drzewcowa i obuchowa, [w:] A. Nadolski (red.), *Plemięta. Średniowieczny gródek w ziemi chełmińskiej*, 99–106. Warszawa: PWN.  
1996. *Późnośredniowieczna broń obuchowa w zbiorach polskich*. Warszawa: Instytut Archeologii i Etnologii PAN.  
2004. Średniowieczne uzbrojenie plebejskie w świetle źródeł ikonograficznych i pisanych na ziemiach polskich. *Acta Universitatis Lodzianae. Folia Archaeologica* 24: 237–248.
- Górska, I., L. Paderewska, J. Pyrgała i W. Szymański  
1976. *Grodziska Mazowska i Podlasia*. Wrocław: Ossolineum.
- Górski K. (red.)  
1949. *Związek Pruski i poddanie się Prus Polsce. Zbiór tekstów źródłowych*. Poznań: Instytut Zachodni.
- Grążawski, K.  
1988. Średniowieczny gródek rycerski w Bachotku na Ziemi Chełmińskiej w świetle badań archeologicznych. *Sprawozdania Archeologiczne* 11: 317–341.
1993. Ze studiów nad pograniczem słowiańsko-pruskim we wczesnym średniowieczu – problem grodów w Dolinie Lutryny. *Pomorania Antiqua* 15: 29–56.
2002. *Przemiany w wytórczości garncarskiej w rejonie środkowej Drwęcy we wczesnym średniowieczu (2. połowa VII w. – 1. połowa XIII w.)*. Włocławek: Lega.
2003. *Życie codzienne na ziemi chełmińskiej i dobrzyńskiej w średniowieczu*. Włocławek: Wyższa Szkoła Humanistyczno-Ekonomiczna we Włocławku.
2009. *Ziemia lubawska na pograniczu słowiańsko-pruskim w VIII–XIII w. Studium nad rozwojem osadnictwa*. Olsztyn: Uniwersytet Warmińsko-Mazurski w Olsztynie.
2013. Z nowszych badań nad grodziskami pogranicza słowiańsko-pruskiego, [w:] Z. Kobyliński (red.), *Grodziska Warmii i Mazur 1. Stan wiedzy i perspektywy badawcze*, 83–108. Archaeologica Hereditas. Prace Instytutu Archeologii Uniwersytetu Kardynała Stefana Wyszyńskiego w Warszawie. Warszawa – Zielona Góra: Instytut Archeologii UKSW i Fundacja Archeologiczna.
2015. Koncepcja i wstępne wyniki badań w Kurzętniku i Bratianie. *Materiały do Archeologii Warmii i Mazur* 1: 367–372.
- Gręzak, A.  
2013. Aneks 1: Materiał osteologiczny z grodziska w Kamionce, st. 9 z badań w 2012 roku, [w:] Z. Kobyliński (red.), *Grodziska Warmii i Mazur 1. Stan wiedzy i perspektywy badawcze*, 297–300. Archaeologica Hereditas. Prace Instytutu Archeologii Uniwersytetu Kardynała Stefana Wyszyńskiego w Warszawie 2. Warszawa – Zielona Góra: Instytut Archeologii UKSW i Fundacja Archeologiczna.
- Gręzak, A. i B. Kurach  
1996. Konsumpcja mięsa w średniowieczu oraz w czasach nowożytnych na terenie obecnych ziem Polski w świetle danych archeologicznych. *Archeologia Polski* 41: 139–167.
- Gruszka, B.  
2012. Wczesnośredniowieczne zabytki ceramiczne ze stan. 2 w Nowińcu, gm. Lubsko, woj. lubuskie w ujęciu stylistyczno-technologicznym, [w:] B. Gruszka (red.), *Nowiniec, stan. 2 – wczesnośredniowieczny gród na pograniczu śląsko-łużyckim w świetle badań interdyscyplinarnych*, 47–129. Zielona Góra: Wydawnictwo Fundacji Archeologicznej.
- Haftka, M.  
1974. Wczesnośredniowieczny puchar na pustej nóżce z Elbląga na tle ważniejszych znalezisk z terenu Polski. *Pomorania Antiqua* 5: 329–342.
1988. Grodzisko w Waćmierku, gm. Tczew. *Pomerania*

*Antiqua* 13: 171–198.

Haftka, M. i S. Wadył

2015. *Węgry. Zespół osadniczy na pograniczu pomorsko-pruskim w XI-XII w.* Malbork: Muzeum Zamkowe w Malborku.

Halstead, P. i P. Collins

2002. Sorting the sheep from the goats: morphological distinctions between the mandibles and mandibular teeth of adult ovis and capra. *Journal of Archaeological Science* 29: 545–553.

Hartmann, E.

1967. *Das Kirchspiel Locken Kr. Osterode i. Ostpr.* Wissenschaftliche Beiträge zur Geschichte und Landeskunde Ostmitteleuropas 78. Marburg: J.G. Herder-Institut.

Hensel, W.

1950–1959. *Studia i materiały do osadnictwa Wielkopolski wczesnohistorycznej*, t. 1–3. Poznań: Polskie Towarzystwo Prehistoryczne.

1987. *Słowiańszczyzna wczesnośredniowieczna. Zarys kultury materialnej.* Warszawa: PWN.

Hensel, W. i Z. Hilczer-Kurnatowska

1972–1987. *Studia i materiały do osadnictwa Wielkopolski wczesnohistorycznej*, t. 4–6. Wrocław: Ossolineum.

Hensel, W., Z. Hilczer-Kurnatowska i A. Łosińska

1995. *Studia i materiały do osadnictwa Wielkopolski wczesnohistorycznej*, t. 7. Wrocław: Ossolineum.

Herbich, T.

2013. Wyniki badań metodą magnetyczną wybranych stanowisk archeologicznych w rejonie Iławy w 2012 roku, [w:] Z. Kobyliński (red.), *Grodziska Warmii i Mazur 1. Stan wiedzy i perspektywy badawcze*, 351–359. Archaeologica Hereditas. Prace Instytutu Archeologii Uniwersytetu Kardynała Stefana Wyszyńskiego w Warszawie 2. Warszawa – Zielona Góra: Instytut Archeologii UKSW i Fundacja Archeologiczna.

Herrmann, J.

1998. *Ralswiek auf Rügen. Die slawisch-wikingischen Siedlungen und deren Hinterland. Teil II – Kultplatz, Boot 4, Hof, Propstei, Mühlenberg und Rugard.* Beiträge zur Ur- und Frühgeschichte Mecklenburg-Vorpommerns 33. Lübsdorf: Landesamt für Kultur und Denkmalpflege Mecklenburg-Vorpommern.

Heym, W.

1933. Siedlungsgrabungen im Kreise Rosenberg. *Heimatkalender des Kreis Rosenberg 1933*: 51–60. Marienwerder.

Hilczerówna, Z.

1956. *Ostrogi polskie z X–XIII wieku.* Poznań: PWN.

1961. *Rogownictwo gdańskie w X–XIV wieku.* Gdańsk wczesnośredniowieczny 4. Gdańsk: Gdańskie Towarzystwo Naukowe.

Hoffmann, M.J.

1992. Nieznane materiały kultury kurhanów zachodniobałtyjskich, [w:] J. Okulicz-Kozaryn i W. Nowakowski (red.), *Studia z archeologii ludów barbarzyńskich z wybrzeży Bałtyku i dorzecza Wisły*, 20–38. Barbaricum 2. Warszawa: Tokawi.

1996. Wielokulturowy obiekt grobowy w Pomielinie na Pojezierzu Iławskim, [w:] W. Nowakowski (red.), *Concordia. Studia ofiarowane Jerzemu Okuliczowi-Kozarynowi w sześćdziesiątą piątą rocznicę urodzin*, 81–92. Warszawa: Instytut Archeologii Uniwersytetu Warszawskiego.

1999a. *Źródła do kultury i osadnictwa południowo-wschodniej strefy nadbałtyckiej w I tysiącleciu p.n.e.* Olsztyn: Ośrodek Badań Naukowych im. Wojciecha Kętrzyńskiego w Olsztynie.

1999b. Najdawniejsze dzieje Iławy i okolic, [w:] *Iława*, 9–21. Olsztyn: Ośrodek Badań Naukowych im. Wojciecha Kętrzyńskiego.

2000. *Kultura i osadnictwo strefy nadbałtyckiej w I tysiącleciu p.n.e.* Olsztyn: Towarzystwo Naukowe i Ośrodek Badań Naukowych im. Wojciecha Kętrzyńskiego.

2006. Susz i okolice w starożytności i wczesnym średniowieczu, [w:] J. Cygański (red.), *Susz. Z dziejów miasta i okolic*, 1032. Olsztyn: Muzeum Warmii i Mazur.

2013. *Dzieje archeologii Prus Wschodnich od początku XVIII wieku do 1920 roku.* Olsztyn: Pracownia Wydawnictw Naukowych.

Hoffmann, M.J. i A. Mackiewicz

2004. *Średniowieczne założenia obronne powiatu ostródzkiego.* Ostróda: Muzeum w Ostródzie.

Hollack E.

1908. *Erläuterungen zur vorgeschichtlichen Übersichtskarte von Ostpreußen. Im Auftrage des ostpreussischen Provinzial Verbandes bearbeitet und herausgegeben.* Głogów – Berlin: KommissionsVerlag von Carl Flemming.

Holub, P., D. Merta i A. Zübek

2006. Cihlářská a vápenická pec na ulici Božetěchova v Brně–Králově Poli, [w:] J. Merta i O. Merta (red.), *Archeologia technica 17. Zkoumání výrobních objektů a technologií archeologickými metodami*, 45–51. Brno: Technické muzeum v Brně.

Hołubiec, J.

1971. Historia lamp naftowych. *Kwartalnik Historii Nauki i Techniki* 16 (4): 739–766.

Horbacz, T.J., A. Mikołajczyk i L. Wojda

1980. Ceramika husycka z Włocławka. *Zapiski Kujawsko-Dobrzyńskie*, seria C: Oświata i kultura, 9–25. Włocławek: Włocławskie Towarzystwo Naukowe.

Ignaczak, M.

2002. *Ze studiów nad genezą kultury łużyckiej w strefie Kujaw.* Materiały do syntezy pradziejów Kujaw



10. Poznań: Uniwersytet im. Adama Mickiewicza w Poznaniu.
- Ignaczak, M. i J. Affelski  
2012. Osadnictwo z wczesnego okresu epoki żelaza na stanowisku Janów Pomorski, [w:] M. Bogucki i M.F. Jagodziński (red.), *Janów Pomorski stan. 1. Wyniki ratowniczych badań archeologicznych w latach 2007–2008. Tom 1. Od paleolitu do wczesnego okresu wędrówek ludów*, 51–157. Studia nad Truso 1:1. Elbląg: Muzeum Archeologiczno-Historyczne.
- Iwanowska, G.  
2015. Grodzisko w Jeglińcu w świetle nowych badań, [w:] S. Wadył, M. Karczewski i M. Hoffmann (red.), *Materiały do archeologii Warmii i Mazur 1*, 29–32. Warszawa – Białystok: Instytut Archeologii Uniwersytetu Warszawskiego i Instytut Historii i Nauk Politycznych Uniwersytetu w Białymstoku.
- Jagodziński, M.  
1997. *Archeologiczne ślady osadnictwa między Wisłą a Paślęką we wczesnym średniowieczu: katalog stanowisk*. Warszawa: Naukowa Oficyna Wydawnicza „Scientia”. Adalbertus: tło kulturowo-geograficzne wyprawy misyjnej św. Wojciecha na pogranicze polsko-pruskie 3.  
2013. Wyniki badań archeologicznych grodzisk w Myślicinie, Kwietniewie i Weklicach, [w:] Z. Kobyliński (red.), *Grodziska Warmii i Mazur 1. Stan wiedzy i perspektywy badawcze*, 180–203. Archaeologica Hereditas. Prace Instytutu Archeologii Uniwersytetu Kardynała Stefana Wyszyńskiego w Warszawie 2. Warszawa – Zielona Góra: Instytut Archeologii UKSW i Fundacja Archeologiczna.
- Jasiński T.  
1981. Początki Torunia na tle osadnictwa średniowiecznego. *Zapiski Historyczne* 46 (4): 5–33 (581–609).
- Jaskanis, D.  
2008. *Świętek. Wczesnośredniowieczny zespół osadniczy na północno-wschodnim Mazowszu*. Warszawa: Stowarzyszenie Naukowe Archeologów Polskich i Muzeum Podlaskie w Białymstoku.
- Jaskanis, J.  
2013. *Szwajcaria. Cmentarzysko bałtyjskie kultury sudowskiej w północno-wschodniej Polsce*. Warszawa: Stowarzyszenie Naukowe Archeologów Polskich, Państwowe Muzeum Archeologiczne w Warszawie i Muzeum Okręgowe w Suwałkach.
- Jaskulska, E.  
2013. Aneks 2: Kości ludzkie z grodziska w Kamionce, st. 9 z badań w 2012 roku, [w:] Z. Kobyliński (red.), *Grodziska Warmii i Mazur 1. Stan wiedzy i perspektywy badawcze*, 301–303. Archaeologica Hereditas. Prace Instytutu Archeologii Uniwersytetu Kardynała Stefana Wyszyńskiego w Warszawie 2. Warszawa – Zielona Góra: Instytut Archeologii UKSW i Fundacja Archeologiczna.
- Jaworski, K.  
1990. *Wyroby z kości i poroża w kulturze wczesnośredniowiecznego Ostrowa Tumskiego we Wrocławiu*. Wrocław: Oficyna Wydawnicza Volumen.
- Józwiak, B.  
2003. *Spółeczności subneolitu wschodnioeuropejskiego na Niżu Polskim w międzyrzeczu Odry i Wisły*. Materiały do syntezy pradziejów Kujaw 11. Poznań: Uniwersytet Adama Mickiewicza.
- Jurys, L. i T. Woźniak  
2009. *Szczegółowa mapa geologiczna Polski w skali 1:50 000 arkusz Łukta*. Warszawa: Państwowy Instytut Geologiczny.
- Kabulski, P.  
2003. *Szczegółowa mapa geologiczna Polski w skali 1:50 000, arkusz Susz*. Warszawa: Państwowy Instytut Geologiczny.
- Kajzer, L.  
1986. Opracowanie zbioru ceramiki naczyniowej z „wieży Karnkowskiego” zamku w Raciążku. *Kwartalnik Historii Kultury Materialnej* 34 (2): 199–225.  
1988. Przyczynek do znajomości tzw. ceramiki husyckiej z Kujaw. *Kwartalnik Historii Kultury Materialnej* 36 (4): 651–663.
- Kaletyn, M., T. Kaletyn i J. Lodowski  
1968. *Grodziska wczesnośredniowieczne województwa wrocławskiego*. Wrocław: Ossolineum.
- Kalinowski, P.  
2009. *Śląskie monety Habsburgów. Katalog. Część II. Lata 1657–1705*. Kalety: Wydawnictwo Piotr Kalinowski.
- Kałagate, S.  
1994. Ceramika z wieży rycerskiej w Witkowie, gm. Szprotawa, woj. zielonogórskie, stanowisko 6, [w:] A. Gruszczyńska (red.), *Garncarstwo i kaflarstwo na ziemiach polskich od późnego średniowiecza do czasów współczesnych*, 161–184. Rzeszów: Muzeum Okręgowe.
- Kałużna-Czaplińska, J., P. Gątarek, A. Rosiak, U. Kobylińska i Z. Kobyliński  
2016. Zawartość kwasów tłuszczowych w ceramice pochodzącej z pradziejowych i średniowiecznych grodzisk z zachodniej części ziem pruskich, [w:] Z. Kobyliński (red.), *Grodziska Warmii i Mazur 2. Nowe badania i interpretacje*, 173–209. Archaeologica Hereditas. Prace Instytutu Archeologii Uniwersytetu Kardynała Stefana Wyszyńskiego w Warszawie 7. Warszawa: Instytut Archeologii UKSW i Fundacja Res Publica Multiethnica.
- Kałużna-Czaplińska, J., U. Kobylińska i Z. Kobyliński  
2013. Zawartość kwasów tłuszczowych w ceramice z grodzisk w Kamionce, Mozgowie i Boreczynie w powiecie iławskim, [w:] Z. Kobyliński (red.), *Grodziska Warmii i Mazur 1. Stan wiedzy i perspektywy badawcze*, 457–466. Archaeologica Hereditas.

- tas. Prace Instytutu Archeologii Uniwersytetu Kardynała Stefana Wyszyńskiego w Warszawie 2. Warszawa – Zielona Góra: Instytut Archeologii UKSW i Fundacja Archeologiczna.
- Kamińska, J.  
1953. *Grody wczesnośredniowieczne ziem Polski środkowej na tle osadnictwa*. Łódź: Łódzkie Towarzystwo Naukowe.  
1968. Siedlątków, obronna siedziba rycerska z XIV wieku. *Prace i Materiały Muzeum Archeologicznego i Etnograficznego w Łodzi. Seria Archeologiczna* 15: 15–85.
- Kapusta, E.  
1987. Ceramika naczyniowa z zamku w Brześciu Kujawskim na tle specyfiki późnośredniowiecznej i nowożytnej ceramiki kujawskiej. *Acta Universitatis Lodzianensis. Folia Archaeologica* 21: 131–166.
- Karczewski, M.  
1998. Ceramika kultury kurhanów zachodniobałtyjskich z osady w Paprotkach Kolonii, stan. 41 w Krainie Wielkich Jezior Mazurskich, [w:] M. Karczewski (red.), *Ceramika zachodniobałtyjska od wczesnej epoki żelaza do początku ery nowożytnej*, 95–116. Białystok: Instytut Historii Uniwersytetu w Białymstoku.  
2001. *Źródła archeologiczne do badań nad środowiskiem krainy wielkich jezior mazurskich w okresie wpływów rzymskich*. Olsztyn: Ośrodek badań Naukowych im. Wojciecha Kętrzyńskiego.
- Karczewski, M., M. Karczewska i A. Pluskowski  
2015. Grodzisko Święta Góra w Staświnach w Krainie Wielkich Jezior Mazurskich. Dzieje zasiedlenia przed i po podboju krzyżackim, [w:] S. Wadył, M. Karczewski i M. Hoffmann (red.), *Materiały do archeologii Warmii i Mazur* 1, 175–193. Warszawa – Białystok: Instytut Archeologii Uniwersytetu Warszawskiego i Instytut Historii i Nauk Politycznych Uniwersytetu w Białymstoku.
- Każmierczyk, J.  
1969. Budownictwo mieszkalne z drewna w VI–XIII w. na obszarze Śląska. *Archeologia Polski* 14 (2): 167–214.
- Kazimierzczak, R., W. Chudziak, B. Kowalewska i J. Niegowski  
2013. *Sprawozdanie i opracowanie wyników z podwodnych badań archeologicznych o charakterze penetracyjnym w jeziorze Łodygowo (Staw Łodygowo), gm. Kisielice, pow. iławski, woj. warmińsko-mazurskie (Łodygowo stan. 1)*. Sprawozdanie dla Wojewódzkiego Konserwatora Zabytków. Toruń: UMK.
- Każmierczyk, J., K. Macewicz i S. Wuszkan  
1977. *Studia i materiały do osadnictwa Opolszczyzny wczesnośredniowiecznej*. Opole: Instytut Śląski.
- Kennecke, H.  
2008. *Die slawische Siedlung von Dyrotz, Lkr. Havelland*. Materialien zur Archäologie in Brandenburg 1. Rahden: Marie Leidorf Verlag.
- Kilian, L.  
1955. *Haffküstenkultur und Ursprung der Balten*. Bonn: Habelt.
- Kirpičnikov, A.N.  
1974. O vremeni pojavlenija špory co zvezdočkoi na territorii drevnej Rusi. *Kwartalnik Historii Kultury Materialnej* 2 (2): 299–304.
- Kłęczar, B. i M. Rutyna  
2013. Stan badań grodzisk województwa warmińsko-mazurskiego, [w:] Z. Kobyliński (red.), *Grodziska Warmii i Mazur* 1. Stan wiedzy i perspektywy badawcze, 7–29. Archaeologica Hereditas. Prace Instytutu Archeologii Uniwersytetu Kardynała Stefana Wyszyńskiego w Warszawie 2. Warszawa – Zielona Góra: Instytut Archeologii UKSW i Fundacja Archeologiczna.
- Kobryń, H.  
1984. *Zmiany niektórych cech morfologicznych konia w świetle badań kostnych materiałów wykopaliskowych z obszaru Polski*. Warszawa: Wydawnictwo SGGW-AR.
- Kobusiewicz, M. (red.)  
2008. *Pradzieje Wielkopolski. Od epoki kamienia do średniowiecza*. Poznań: Instytut Archeologii i Etnologii PAN.
- Kobylińska, U.  
1999. Średniowieczna ceramika i inne zabytki archeologiczne z wykopalisk w Iławie w 1999 roku. *Warmińsko-Mazurski Biuletyn Konserwatorski* 1: 19–46.  
2000. Wczesnośredniowieczne cmentarzysko pruskie w Dobrzykach, st. XXVIII, gmina Zalewo, województwo warmińsko-mazurskie. *Warmińsko-Mazurski Biuletyn Konserwatorski* 2: 12–76.  
2003. *Z archeologicznych studiów nad pradziejami i wczesnymi dziejami północnego Podlasia (badania wykopaliskowe w Dołkach, Gneciukach i Potoce w woj. podlaskim)*. Warszawa: Fundacja „Res Publica Multiethnica” i Instytut Archeologii i Etnologii PAN.  
2004. Wczesnośredniowieczne naczynia gliniane typu Menkendorf-Szczecin ze Starosiedla na Ziemi Lubuskiej, [w:] Z. Kobyliński (red.), *Hereditatem cognoscere. Studia i szkice dedykowane Profesor Marii Miśkiewicz*, 111–123. Warszawa: Uniwersytet Kardynała Stefana Wyszyńskiego w Warszawie, Państwowe Muzeum Archeologiczne i Instytut Archeologii Uniwersytetu Warszawskiego.  
2014a. Prehistoric pottery form excavations at Starosiedle, site 3 in the years 2001–2004 / Pradziejowa ceramika zabytkowa z badań w Starosiedlu, st. 3 w latach 2001–2004, [w:] Z. Kobyliński (red.), *Starosiedle in the Lubusz Land: Prehistoric and Early Medieval settlement / Starosiedle w Ziemi*

- Lubuskiej: osadnictwo starożytne i wczesnośredniowieczne*, 265–446. Warszawa: Fundacja Res Publica Multiethnica, Instytut Archeologii i Etnologii PAN i Instytut Archeologii Uniwersytetu Kardynała Stefana Wyszyńskiego w Warszawie.
- 2014b. Early Medieval pottery from Starosiedle, site 3 / Ceramika wczesnosredniowieczna ze st. 3 w Starosiedlu, [w:] Z. Kobyliński (red.), *Starosiedle in the Lubusz Land: Prehistoric and Early Medieval settlement / Starosiedle w Ziemi Lubuskiej: osadnictwo starożytne i wczesnośredniowieczne*, 521–568. Warszawa: Fundacja Res Publica Multiethnica, Instytut Archeologii i Etnologii PAN i Instytut Archeologii Uniwersytetu Kardynała Stefana Wyszyńskiego w Warszawie.
- 2014c. Small finds from site 3 at Starosiedle / Zabytki wydzielone ze stanowiska 3 w Starosiedlu, [w:] Z. Kobyliński (red.), *Starosiedle in the Lubusz Land: Prehistoric and Early Medieval settlement / Starosiedle w Ziemi Lubuskiej: osadnictwo starożytne i wczesnośredniowieczne*, 605–635. Warszawa: Fundacja Res Publica Multiethnica, Instytut Archeologii i Etnologii PAN i Uniwersytet Kardynała Stefana Wyszyńskiego w Warszawie.
- Kobylińska, U. i Z. Kobyliński  
1993. Struktura wielkościowa zespołów ceramiki na stanowiskach wielowarstwowych: metody analizy i możliwości poznawcze. *Archeologia Polski* 38 (2): 229–262.
2016. Wschodnia granica zasięgu występowania wczesnośredniowiecznej ceramiki typu Menkendorf-Szczecin, [w:] B. Chudzińska, M. Wojenka i M. Wołoszyn (red.), *Od Bachorza do Światowida ze Zbrucza. Tworzenie się słowiańskiej Europy w ujęciu źródłoznawczym. Księga jubileuszowa Profesora Michała Parczewskiego*, 233–242. Kraków – Rzeszów: Uniwersytet Jagielloński i Uniwersytet Rzeszowski.
- Kobylińska, U., Z. Kobyliński i D. Wach  
2003. Wyniki badań wykopaliskowych grodziska w Klukowiczach na Podlasiu. *Wiadomości Archeologiczne* 46: 189–227.
- Kobyliński, Z.  
2012. Early Medieval Slavic settlement complex on the Elbe at Rosenhof, Gem. Altenzaun, Lkr. Stendal: preliminary results of the ongoing German-Polish excavation project, [w:] H. Meller (red.), *Zusammengegraben – Kooperationsprojekte in Sachsen-Anhalt*, 117–123. Archäologie in Sachsen-Anhalt. Sonderband 16.
2016. Projekt Narodowego Programu Rozwoju Humanistyki „Katalog grodzisk Warmii i Mazur. Część I: Pomezania, Pogezania i Warmia”: realizacja w latach 2012–2016, [w:] Z. Kobyliński (red.), *Grodziska Warmii i Mazur 2. Nowe badania i interpretacje*, 93–112. Archaeologica Hereditas. Prace Instytutu Archeologii Uniwersytetu Kardynała Stefana Wyszyńskiego w Warszawie 7. Warszawa: Instytut Archeologii UKSW i Fundacja Res Publica Multiethnica.
2013. Grodziska Warmii i Mazur 1. Stan wiedzy i perspektywy badawcze. Archaeologica Hereditas. Prace Instytutu Archeologii Uniwersytetu Kardynała Stefana Wyszyńskiego w Warszawie 2. Warszawa – Zielona Góra: Instytut Archeologii UKSW i Fundacja Archeologiczna.
2016. Grodziska Warmii i Mazur 2. Nowe badania i interpretacje. Archaeologica Hereditas. Prace Instytutu Archeologii Uniwersytetu Kardynała Stefana Wyszyńskiego w Warszawie 7. Warszawa: Instytut Archeologii UKSW i Fundacja Res Publica Multiethnica.
- Kobyliński, Z., D. Wach i M. Rutyna  
2013. Grodzisko z wczesnej epoki żelaza i wczesnego średniowiecza w Kamionce, st. 9, gm. Iława: wstępne wyniki badań z 2012 roku (z aneksami Anny Gręzak i Elżbiety Jaskulskiej), [w:] Z. Kobyliński (red.), *Grodziska Warmii i Mazur 1. Stan wiedzy i perspektywy badawcze*, 281–302. Archaeologica Hereditas. Prace Instytutu Archeologii Uniwersytetu Kardynała Stefana Wyszyńskiego w Warszawie 2. Warszawa – Zielona Góra: Instytut Archeologii UKSW i Fundacja Archeologiczna.
- Kobyliński, Z., D. Wach, M. Rutyna, J. Wysocki i B. Kłęczar  
2013. Grodziska z czasów plemiennych(?) w Gulbiu, na wyspie Bukowiec na jeziorze Jeziorak, w Urowie i Dubie w powiecie iławskim; wstępne wyniki badań, [w:] Z. Kobyliński (red.), *Grodziska Warmii i Mazur 1. Stan wiedzy i perspektywy badawcze*, 305–325. Archaeologica Hereditas. Prace Instytutu Archeologii Uniwersytetu Kardynała Stefana Wyszyńskiego w Warszawie 2. Warszawa – Zielona Góra: Instytut Archeologii UKSW i Fundacja Archeologiczna.
- Kobyliński, Z., J. Nitychoruk, K. Rabięga, M. Rutyna, D. Wach, F. Welc, J. Wysocki, K. Zeman-Wiśniewska i M. Żurek  
2016. Falsyfikacja domniemanych pradziejowych i średniowiecznych grodzisk w powiecie iławskim i ostródzkim, [w:] Z. Kobyliński (red.), *Grodziska Warmii i Mazur 2. Nowe badania i interpretacje*, 247–293. Archaeologica Hereditas. Prace Instytutu Archeologii Uniwersytetu Kardynała Stefana Wyszyńskiego 7. Warszawa: Instytut Archeologii UKSW i Fundacja Res Publica Multiethnica.
- Kochanowski, M.  
1985a. Narzędzia rolnicze i gospodarskie z grodziska w Plemiętach, [w:] A. Nadolski (red.), *Plemięta. Średniowieczny gródek w ziemi chełmińskiej*, 159–164. Warszawa: PWN.
- 1985b. Elementy odzieży i sprzęt gospodarstwa domowego z grodziska w Plemiętach, [w:] A. Nadolski (red.), *Plemięta. Średniowieczny gródek w ziemi chełmińskiej*, 165–183. Warszawa: PWN.

- Kola, A.  
1979. Słoszewy, gm. Bobrowo. *Informator Archeologiczny* 1978: 253.
1985. Żelazny osprzęt średniowiecznej wieży mieszkalnej w Plemiętach i jej wyposażenia, [w:] A. Nadolski (red.), *Plemięta. Średniowieczny gródek w ziemi chełmińskiej*, 62–83. Warszawa: PWN.
- Kola, A. i G. Wilke  
1985. Militaria z grodziska w Plemiętach. Broń strzelcza, [w:] A. Nadolski (red.), *Plemięta. Średniowieczny gródek w ziemi chełmińskiej*, 107–128. Warszawa: PWN.
- Kolda, J.  
1936. *Srovnávací anatomie zvířat domácích se zřetelom k anatomii člověka*. Brno: J. Kolda.
- Kołodziejski, S.  
1985. Les esperons a molette du territoire de la Petite Pologne au Moyen Age, [w:] A. Kokowski (red.), *Mémoires archéologiques*, 161–179. Lublin: Uniwersytet Marii Curie-Skłodowskiej.
- Koperkiewicz, A. i D. Krasnodębski  
2006. Wczesnośredniowieczne cmentarzysko w Daniłowie Małym, gm. Łapy, [w:] W. Chudziak i S. Możdziej (red.), *Stan i potrzeby badań nad wczesnym średniowieczem – 15 lat później*, 465–485. Toruń: Uniwersytet Mikołaja Kopernika w Toruniu.
- Kostrzewska, M.  
1953. Wyroby kamienne kultury łużyckiej w Wielkopolsce w epoce brązowej i we wczesnym okresie żelaznym. *Przegląd Archeologiczny* 9: 214–258.
- Kostrzewski, J.  
1955. *Wielkopolska w pradziejach*. Warszawa: Ossolineum.  
1958. *Kultura łużycka na Pomorzu*. Poznań: PWN  
1962. O pochodzeniu ozdób srebrnych z polskich skarbów wczesnośredniowiecznych. *Slavia Antiqua* 9: 139–211.  
1966. *Pradzieje Pomorza*. Wrocław: Ossolineum.
- Kowalczyk, E.  
1997. Z badań nad pograniczem mazowiecko-pruskim i krzyżackim. *Kwartalnik Historii Kultury Materialnej* 45: 384–395.  
2001. Weryfikacja i odkrycie nowych grodzisk nad środkową Pasłęką. *Wiadomości Archeologiczne* 54 (1995–1998): 192–195.
- Kowalenko, W.  
1938. *Grody i osadnictwo grodowe Wielkopolski wczesnohistorycznej (od VII do XII wieku)*. Poznań: Polskie Towarzystwo Prahistoryczne.
- Koziełto-Poklewska, B. i E. Martuszczyński  
1972. Dzieje wsi, [w:] A. Wakar (red.), *Itawa. Z dziejów miasta i powiatu*, 205–271. Olsztyn: Pojezierze.
- Kóćka-Krenz, H.  
1993. *Biżuteria północno-zachodnio-słowiańska we wczesnym średniowieczu*. Poznań: Uniwersytet Adama Mickiewicza.  
2007. Wczesnośredniowieczna biżuteria metalowa ze zbiorów Państwowego Muzeum Archeologicznego, [w:] W. Brzeziński (red.), *Skarby wieków średnich*, 20–51. Warszawa: Państwowe Muzeum Archeologiczne.
- Kóćka-Krenz, H. i A. Sikorski  
1992. Góra, gm. Pobiedziska, woj. poznańskie, stan. 1. Wstępne wyniki badań z lat 1985–1991. *Wielkopolskie Sprawozdania Archeologiczne* 1: 135–148.
- Kruppé, J.  
1967. *Garncarstwo warszawskie w wieku XIV i XV*. Wrocław: Ossolineum.  
1981. *Garncarstwo późnośredniowieczne w Polsce*. Wrocław: Ossolineum.
- Kudrnač, J.  
1981. Několik upozornění k tzv. pražnicím. *Archeologické rozhledy* 33 (2): 209–212.
- Kujot, S.  
1913. *Dzieje Prus Królewskich. Część I. Do roku 1309*. Toruń. Towarzystwo Naukowe.
- Kurasiński, T. i K. Skóra  
2012. *Wczesnośredniowieczne cmentarzysko szkieletowe w Lubieniu, pow. piotrkowski*. Łódź: Instytut Archeologii i Etnologii PAN.
- Kurzyk, K.  
2013. Pozostałości osadnictwa z późnego neolitu i wczesnej epoki brązu na stanowisku 4 w Sztynwągu, gm. Grudziądz, woj. kujawsko-pomorskie. *Acta Universitatis Nicolai Copernici. Archaeologia* 33: 21–51.
- Kurzyk, K. i S. Wadył  
2015. Obiekt obrzędowy kultury amfor kulistych z Ornowa-Lesiaka, stan. 3, gm. Ostróda, [w:] S. Wadył, M. Karczewski i M.J. Hoffmann (red.), *Materiały do archeologii Warmii i Mazur* 1, 85–93. Warszawa – Białystok: Instytut Archeologii Uniwersytetu Warszawskiego i Instytut Historii i Nauk Politycznych Uniwersytetu w Białymstoku.
- Kurzyk, K. i D. Werra  
2011. Neolit i wczesna epoka brązu na ziemi dobrzyńskiej w świetle aktualnych badań archeologicznych, [w:] M. Fudziński i H. Paner (red.), *XVII Sesja Pomorzoznawcza, t. 1, Od epoki kamienia do wczesnego średniowiecza*, 89–106. Gdańsk: Muzeum Archeologiczne
- Kuszczyńska, E.  
1961. Gorzędziej wczesnośredniowieczny w świetle wstępnych prac archeologicznych, [w:] J. Kamińska (red.), *Gdańsk wczesnośredniowieczny* 4, 145–200. Gdańsk: Gdańskie Towarzystwo Naukowe.
- Kuśnierz, J.  
2006. Z badań nad militarnym znaczeniem gródka nad Bugiem (Wołyń) we wczesnym średniowieczu. *Acta Militaria Mediaevalia* 2: 79–102. Kraków – Sanok.
- La Baume, W.  
1938. Die Pfahlbrücken des Burgwalles bei Kl. Ludwigsdorf, Kr. Rosenberg (Westpr.). *Elbinger Jahrbuch*

- 15: 147–155.
- Lasek, P. i J. Przyrkowski  
2013. Najstarszy widok Iławy i zamku na Wielkiej Żuławie z 1620 roku w zbiorach Instytutu Sztuki PAN, [w:] Z. Kobyliński (red.), *Grodziska Warmii i Mazur 1. Stan wiedzy i perspektywy badawcze*, 381–383. *Archaeologica Hereditas* 2. Warszawa – Zielona Góra: Instytut Archeologii UKSW i Fundacja Archeologiczna.
- Lasek, P. i S. Szczepański  
2016. Z dziejów pewnego zastawu, czyli „zamek” Deutsch-Eylau alias „dwór” Gross-Werder. *Buletyn Historii Sztuki* 78 (3): 431–458.
- Lasota-Moskalewska, A.  
1984. Ocena archeozoologiczna materiału kostnego z wczesnośredniowiecznego grodziska w Tykocinie. *Archeologia Polski* 29 (2): 246–265.  
2008. *Archeozoologia. Ssaki*. Warszawa: Wydawnictwa Uniwersytetu Warszawskiego.
- Leciejewicz, L.  
1961. *Ujście we wczesnym średniowieczu*. Wrocław: Ossolineum.
- Lenarczyk, L.  
1991. Badania sondażowe na grodzisku w Gorczycach, woj. suwalskie. *Rocznik Białostocki* 16: 483–485.
- Lepówna, B.  
1968. *Garncarstwo gdańskie w X-XII wieku*. Gdańsk wczesnośredniowieczny 7. Gdańsk: Gdańskie Towarzystwo Naukowe.
- Leyding, G.  
1972. Nazwy fizjograficzne, [w:] A. Wakar i in. (red.), *Iława. Z dziejów miasta i powiatu*, 39–48. Olsztyn: Pojezierze.  
1973. Z dziejów powiatu, [w:] A. Wakar i in. (red.), *Morąg. Z dziejów miasta i powiatu*, 41–95. Olsztyn: Pojezierze.
- Liek, G.  
1893. *Die Stadt Löbau in Westpreussen*. Marienwerder: Historischer Verein für den Regierungsbezirk Marienwerder.
- Lietz, Z.  
1976. Z dziejów wsi, [w:] E. Kulig (red.) *Ostróda. Z dziejów miasta i okolic* 161–204. Olsztyn: Pojezierze.
- Lissauer, A.  
1876. Drei Burgwälle bei Dt. Eylau. *Schriften der Naturforschenden Gessellschaft in Danzig* 4(1): 1–6.  
1887. *Die Prähistorischen Denkmäler der Provinz Westpreussen und der angrenzenden Gebiete*. Leipzig: Commissions-Verl. von Wilhelm Engelmann.
- Lityńska-Zajac, M. i M. Moskal-del Hoyo  
2016. Wyniki badań archeobotanicznych grodzisk z zachodniej części województwa warmińsko-mazurskiego, [w:] Z. Kobyliński (red.), *Grodziska Warmii i Mazur 2. Nowe badania i interpretacje*, 211–230. *Archaeologica Hereditas*. Prace Instytutu Archeologii Uniwersytetu Kardynała Stefana Wyszyńskiego w Warszawie 7. Warszawa: Instytut Archeologii UKSW i Fundacja Archeologiczna.
- Lodowski, J.  
1972. *Sądowel we wczesnym średniowieczu*. Wrocław: Ossolineum.
- Lutnicki, W.  
1972. *Uzębienie zwierząt domowych*. Warszawa: Państwowe Wydawnictwo Naukowe.
- Lyman, R.L.  
1994. *Vertebrate taphonomy*. Cambridge: Cambridge University Press.
- Łapo, J.M.  
2009a. Wyprawa nad Tyrkło, [w:] A. Bitner-Wróblewska i G. Iwanowska (red.), *Bałtowie i ich sąsiedzi. Marian Kaczyński in memoriam*, 559–567. Warszawa: Państwowe Muzeum Archeologiczne w Warszawie.  
2009b. Wokół szwedzkiego szańca. Echa wojen szwedzkich w ludowych podaniach historycznych i mikrotoponimii na obszarze dawnych ziem pruskich. *Pruthenia* 4: 241–286.
- Łasiński, Ł.  
2010. *Grodziska wschodniej części Pojezierza Iławskiego. Analiza historyczno-przestrzenna, problemy ochrony i prezentacji*. Maszynopis pracy magisterskiej, Uniwersytet Kardynała Stefana Wyszyńskiego w Warszawie.
- Łęga, W.  
1930. *Kultura Pomorza we wczesnym średniowieczu na podstawie wykopalisk*. Toruń: Towarzystwo Naukowe w Toruniu.
- Łosiński, W.  
1963. Badania stacji archeologicznej Kołobrzeg IHKM w 1961 roku. *Sprawozdania Archeologiczne* 15: 177–184.  
1972. *Początki wczesnośredniowiecznego osadnictwa grodowego w dorzecze Dolnej Parsęty: VII-X/XI w*. Wrocław: Ossolineum.
- Łukomiak, K.  
2016. *Sposoby zamykania pomieszczeń i skrzyń w późnym średniowieczu w świetle źródeł archeologicznych z terenu Polski*. Łódź: ArchaeGraph.
- Machnik, J.  
1979. Krąg kulturowy ceramiki sznurowej, [w:] W. Hensel i T. Wiślański (red.), *Prahistoria ziem polskich*. T. 2. *Neolit*, 337–411. Wrocław: Ossolineum.
- Makowiecki, D.  
2013. Wyroby z poroża i kości w ujęciu zoologicznym, [w:] M. Bogucki i M.F. Jagodziński (red.), *Studia nad Truso* 2: 183–220. Muzeum Archeologiczno-Historyczne w Elblągu i Instytut Archeologii i Etnologii PAN.

- Malinowska-Łazarczyk, H.  
1982. *Cmentarzysko średniowieczne w Cedyni*. Warszawa: Instytut Historii Kultury Materialnej PAN.
- Malinowski, A.  
1974. Historia i perspektywy antropologicznych badań grobów ciałopalnych, [w:] H. Giżyńska (red.), *Metody, wyniki i konsekwencje badań kości z grobów ciałopalnych*, 7–15. Poznań: Uniwersytet Adama Mickiewicza.
- Malinowski, T.  
1953. Z problematyki polskich prażnic wczesnośredniowiecznych. *Z otchłani wieków* 22: 50–53.  
1955. Wczesnośredniowieczne naczynia słowiańskie do prażenia zboża. *Dawna Kultura* 2 (1): 30–32.  
1959 (1957–1958). Wczesnośredniowieczne prażnice w Wielkopolsce. *Przegląd Archeologiczny* 11 (32–33): 68–80.
- Manasterski, D.  
2009. *Pojezierze Mazurskie u schyłku neolitu i na początku epoki brązu w świetle zespołów typu Ząbie-Szeszno*. Warszawa: Instytut Archeologii Uniwersytetu Warszawskiego.
- Mańkowski, A.  
1923. *Nazwy miejscowe powiatu lubawskiego*. Wąbrzeźno: B. Szczuka.
- Marciniak-Kajzer, A.  
1998. Wczesnośredniowieczny zespół osadniczy w miejscowości Zajączki, gm. Ostróda w świetle badań ratowniczych przeprowadzonych w 1998 roku. *Łódzkie Sprawozdania Archeologiczne* 4: 171–188.  
2006. Wczesnośredniowieczne osadnictwo na pograniczu prusko-mazowieckim w świetle badań grodziska w Leszczu w woj. warmińsko-mazurskim. *Archeologia Polski* 51: 121–144.
- Marcinkowski, M.  
2013. Cechy obce i lokalne w średniowiecznej i nowożytnej ceramice elbląskiej. Zarys problematyki na podstawie wybranych przykładów. *Archaeologia Historica Polona* 21: 239–255.
- Margalha, M.G., J. Appleton, F. Carvalho, R. Veiga, A. Santos Silva i J. de Brito  
2008. *Traditional lime kilns – industry or archaeology?*. Historical Mortars Conference, Lisboa. Internet: [https://www.researchgate.net/publication/283324537\\_Traditional\\_Lime\\_kilns\\_-\\_Industry\\_or\\_Archeology](https://www.researchgate.net/publication/283324537_Traditional_Lime_kilns_-_Industry_or_Archeology) (wgląd: 25.01.2017).
- Martuszcwski, E.  
1972. Dzieje powiatu, [w:] A. Wakar i in. (red.), *Itawa. Z dziejów miasta i powiatu*, 51–105. Olsztyn: Pojezierze.
- Martuszcwski, E. i T. Oracki  
1976. Dzieje Ostródy, [w:] E. Kulig i in. (red.), *Ostróda. Z dziejów miasta i okolic*, 72–106. Olsztyn: Pojezierze.
- Mařík, J.  
1997. Pánve klučovského typu. *Zprávy české archeologické společnosti. Supplément* 32. Praha.
- Meyza, K.  
1999. Fajki gliniane z drugiej połowy XVIII i pierwszej połowy XIX w. z badań archeologicznych Zamku Królewskiego i miasta Warszawy. *Almanach Muzealny* 2: 521.
- Michalski, J.  
1984. *Sprawozdanie z badań wykopaliskowych przeprowadzonych w 1984 r. na stan. 1 w Łodygowie, gm. Kisielice, woj. Elbląskie*. Wojewódzki Urząd Konserwatora Zabytków w Olsztynie, Delegatura w Elblągu.  
1985a. Łodygowo, gm. Kisielice, woj. elbląskie, stanowisko 1. *Informator Archeologiczny* 1984: 136.  
1985b. *Sprawozdanie z prac wykopaliskowych przeprowadzonych na stan. 2 w Łodygowie, gm. Kisielice, woj. elbląskie w okresie od 25.06. do 25.07.1985*. Archiwum WUOZ w Olszynie, delegatura w Elblągu.  
1989. Osadnictwo pogranicza kultur łużyckiej, pomorskiej i kurhanów zachodniobałtyjskich w Łodygowie, woj. elbląskie, [w:] T. Malinowski (red.), *Problemy kultury łużyckiej na Pomorzu*, 133–145. Słupsk: Wyższa Szkoła Pedagogiczna w Słupsku.  
1998a. Wyniki badań starego miasta w Ostródzie i ich wpływ na proces rewaloryzacji, [w:] J. Wysocki (red.), *Badania archeologiczne starych miast Warmii i Mazur a problemy ich rewaloryzacji*, 45–51. Nidzica: Nidzicka Fundacja Rozwoju Nida.  
1998b. Badania archeologiczne starego miasta w Olsztynie, [w:] J. Wysocki (red.), *Badania archeologiczne starych miast Warmii i Mazur a problemy ich rewaloryzacji*, 133–140. Nidzica: Nidzicka Fundacja Rozwoju Nida.
- Michalski, J. i J. Budziszewski  
1993. Siedemdziesiąt lat badań wykopaliskowych Instytutu Archeologii Uniwersytetu Warszawskiego, [w:] S. K. Kozłowski i J. Kolendo (red.), *Dzieje archeologii na Uniwersytecie Warszawskim*, 211–252. Warszawa: Wydawnictwa Uniwersytetu Warszawskiego.
- Mikłaszewicz, D.  
1995. Fajki z badań archeologicznych w Toruniu. *Pomorania Antiqua* 16: 341–356.
- Mirek, Z., H. Piękoś-Mirkowa, A. Zając i M. Zając  
2002. *Flowering plants and pteridophytes of Poland. A checklist*. Kraków: Instytut Botaniki im. W. Szafera, PAN.
- Mirkowska, I.  
1998. Ceramika z wczesnej epoki żelaza z osiedla obronnego w Sząbruku, woj. olsztyńskie, [w:] M. Karczewski (red.), *Ceramika zachodniobałtyjska od wczesnej epoki żelaza do początku ery nowożytnej*, 149–166. Białystok: Instytut Historii Uniwersytetu w Białymstoku.  
2004. Ceramika wczesnośredniowieczna z grodziska w Kajkowie (przysiółek Lesiak), d. pow. Ostróda, woj. warmińsko-mazurskie, [w:] M. Karczewska i M. Karczewski (red.), *Ceramika zachodniobałtyjska. Nowe źródła i interpretacje*, 281–291. Bia-

- łystok: Uniwersytet w Białymstoku, Instytut Historii.
- Misiewicz, K. i W. Małkowski  
2013. Badania nieinwazyjne na stanowisku 4 w Borecznie, woj. warmińsko-mazurskie w 2012 r., [w:] Z. Kobyliński (red.), *Grodziska Warmii i Mazur 1. Stan wiedzy i perspektywy badawcze*, 413–421. *Archaeologica Hereditas. Prace Instytutu Archeologii Uniwersytetu Kardynała Stefana Wyszyńskiego w Warszawie 7*. Warszawa: Instytut Archeologii UKSW i Fundacja Archeologiczna.
- Miśkiewicz, M.  
2010. *Życie codzienne mieszkańców ziem polskich we wczesnym średniowieczu*. Warszawa: TRIO.
- Mogielnicka-Urban, M.  
1984. *Warsztat ceramiczny w kulturze łuzycyckiej*. Wrocław: Ossolineum.
- Mogielnicka-Urban, M. i J. Urban  
2013. „Naczynia sitowate” w kulturze łuzycyckiej – jednorodność nazewnictwa a zróżnicowanie formy, [w:] J. Kolenda, A. Mierzwiński, S. Moździoch i L. Żygadło (red.), *Z badań nad kulturą społeczeństw pradziejowych i wczesnośredniowiecznych. Księga Jubileuszowa dedykowana Profesorowi Bogusławowi Gedidze, w osiemdziesiątą rocznicę urodzin przez przyjaciół, kolegów i uczniów*, 501–525. Wrocław: Instytut Archeologii i Etnologii PAN.
- Moszyński, K.  
1929. *Kultura ludowa Słowian. Tom 1. Kultura materialna*. Kraków: Polska Akademia Umiejętności.  
1967. *Kultura ludowa Słowian. Tom 1. Kultura materialna*. Warszawa: Książka i Wiedza.
- Musianowicz, K.  
1939–1945. Cmentarzysko wczesnośredniowieczne w Łowiczu. *Światowit 18*: 213–237.  
1969. Drohiczyn we wczesnym średniowieczu. *Materiały Wczesnośredniowieczne 6*: 7–235.
- Nadolski, A.  
1954. *Studia nad uzbrojeniem polskim w X, XI i XII wieku*. *Acta Archaeologica Universitatis Lodzianis 3*. Łódź: Ossolineum.  
1978. *Broń średniowieczna na ziemiach polskich*. Łódź: Muzeum Archeologiczne w Warszawie.  
1979. *Broń i strój rycerstwa polskiego w średniowieczu*. Wrocław: Ossolineum.
- Nadolski, A. i M. Lewandowski  
1990. Broń strzelcza, [w:] A. Nadolski (red.), *Uzbrojenie w Polsce średniowiecznej: 1350–1450*, 143–153. Łódź: Instytut Historii Kultury Materialnej PAN.
- Nawrońska, G.  
2012. *Początki Elbląga w świetle źródeł archeologicznych*. Elbląg: Stowarzyszenie Miłośników Truso.
- Nawroński, T.  
1973. Klasztor cysterek w Cedyni, pow. Chojna, w świetle badań archeologicznych, cz. II. *Materiały Zachodniopomorskie 19*: 271–404.
- Niegowski, J.  
1997. Sprawozdanie z badań podwodnych przeprowadzonych w ramach programu Adalbertus, [w:] W. Chudziak (red.), *Wczesnośredniowieczny szlak łódzki z Kujaw do Prus (XI wiek). Studia i materiały*, 219–229. *Adalbertus – tło kulturowo-geograficzne wyprawy misyjnej św. Wojciecha na pogranicze polsko-pruskie 2*. Toruń: Uniwersytet Mikołaja Kopernika, Instytut Archeologii i Etnologii.
- Niesiobędzki, W.  
2008. *Powiat ławski. Dzieje, zabytki, pejzaż i kultura. Szkice historyczne*. Ława: Alga.
- Nosek, S.  
1939–1945. Nowe materiały do poznania kultury we-neckiej. *Światowit 18*: 111–164.  
1967. *Kultura amfor kulistych w Polsce*. Wrocław: Ossolineum.
- Nowak, Z.  
1963. Rozwój przestrzenny miasta Susza. *Komunikaty Mazursko-Warmińskie 1 (79)*: 60–75.
- Nowakowski, A.  
1976. W sprawie datowania ostróg z gwiazdzistym bodźcem. *Acta Universitatis Lodzianis. Zeszyty Naukowe Uniwersytetu Łódzkiego, seria I, 11*: 75–82.  
1985. Militaria z grodziska w Plemiętach. Elementy rzędu końskiego i oporządzenia jeździeckiego, [w:] A. Nadolski (red.), *Plemięta. Średniowieczny gródek w ziemi chełmińskiej*, 129–138. Warszawa: PWN.
- Nowakowski, A. (red.)  
1998. *Uzbrojenie w Polsce średniowiecznej: 1450–1500*. Toruń: Uniwersytet Mikołaja Kopernika.
- Nowakowski, W.  
1989. Studia nad ceramiką z okresu wędrówek ludów. Problem tzw. pucharzków na pustych nóżkach. *Barbaricum 1*: 101–147.
- Okulicz, J.  
1973. *Pradzieje ziem pruskich od późnego paleolitu do VII w. n.e.* Wrocław: Ossolineum.
- Okulicz, Ł.  
1970. *Kultura kurhanów zachodniobałtyjskich we wczesnej epoce żelaza*. Wrocław: Ossolineum.  
1979. *Kultura kurhanów zachodniobałtyjskich*, [w:] J. Dąbrowski i Z. Rajewski (red.), *Prahistoria ziem polskich. T. 4. Od środkowej epoki brązu do środkowego okresu lateńskiego*, 179–189. Wrocław: Ossolineum.
- Olczak, J. i K. Siuchniński  
1966–1971. *Źródła archeologiczne do studiów nad wczesnośredniowiecznym osadnictwem grodowym na terenie województwa koszalińskiego*, t. 1–4. Poznań: Uniwersytet Adama Mickiewicza.  
1985–1989. *Źródła archeologiczne do studiów nad wczesnośredniowiecznym osadnictwem grodowym na terenie województwa śląskiego*, t. 1–2. Poznań: Uniwersytet Adama Mickiewicza.

- Osiecka, E.  
2006. *Wapno w budownictwie – tradycja i nowoczesność*. Kraków: Stowarzyszenie Przemysłu Wapienniczego.
- Ossowski, G.  
1881. *Mapa archeologiczna Prus Zachodnich (dawniej Królewskich) z przyległymi częściami W. Ks. Poznańskiego*. Kraków: W.L. Anczyc i Spółka.
- Ossowski, W.  
2009. Najstarsze klamry szkutnicze nad dolną Wisłą. *Pomorania Antiqua* 22: 77–102.  
2010. *Przemiany w szkutnictwie rzeczonym w Polsce. Studium archeologiczne*. Gdańsk: Centralne Muzeum Morskie.
- Paszkiwicz, B.  
2009. *Brakteaty – pieniądz średniowiecznych Prus*. Wrocław: Uniwersytet Wrocławski.
- Paternoga, M.  
2003. Stanowisko nr 1 w Wszemirowie, pow. Trzebnica w świetle dawniejszych i najnowszych badań. *Śląskie Sprawozdania Archeologiczne* 45: 157–174.
- Paternoga, M. i P. Rzeźnik  
2007. Problem funkcji i sposobu użytkowania wczesnośredniowiecznych tzw. praznic w świetle wybranych znalezisk z Dolnego Śląska. *Dolnośląskie Wiadomości Prahistoryczne* 6: 81–106.
- Pawlak, E. i P. Pawlak  
2008. *Osiedla wczesnośredniowieczne w Markowicach pod Poznaniem wraz z pozostałościami osadnictwa pradziejowego*. Poznań: Poznańskie Towarzystwo Przyjaciół Nauk.
- Pawlata, L.  
1993. Katalog zabytków archeologicznych z kolekcji Feliksa Kochańskiego ze zbiorów Muzeum Regionalnego w Drohiczynie. *Rocznik Białostocki* 18: 191–218.
- Pawłowski, A.J.  
1990. Stan i potrzeby badań nad wczesnym średniowieczem Pomezanii, Pogezanii i Warmii, [w:] Z. Kurnatowska (red.), *Stan i potrzeby badań nad wczesnym średniowieczem w Polsce*, 55–69. Poznań: Poznańskie Towarzystwo Przyjaciół Nauk.
- Petelski, K. i A. Gondek  
2004. *Szczegółowa mapa geomorfologiczna Polski w skali 1:50 000 arkusz Dobry*. Warszawa: Państwowy Instytut Geologiczny.
- Piaskowski, J.  
1960. *Technika gdańskiego hutnictwa i kowalstwa żelaznego X-XIV w. na podstawie badań metaloznawczych*. Gdańsk wczesnośredniowieczny 2. Gdańsk: Gdańskie Towarzystwo Naukowe.
- Piekalski, J. i K. Wachowski (red.)  
2010. *Ulice średniowiecznego Wrocławia*. *Wratislavia Antiqua* 11. Wrocław: Uniwersytet Wrocławski.
- Pikies, R.  
2015. *Szczegółowa mapa geologiczna Polski w skali 1:50 000 arkusz Ostróda*. Warszawa: Państwowy Instytut Geologiczny.
- Piontek, J.  
1996. *Biologia populacji pradziejowych. Zarys metodyczny*. Poznań: Uniwersytet Adama Mickiewicza.
- Piotrowska, M.  
2013. *Epoka żelaza w dorzeczu środkowej Słupi*. Łódź: Nauka i Innowacje.
- Pochylski, M. i A. Kowalczyk  
2011. Tak zwana ceramika husycka z Nowej Wsi, stan. 6, gm. Włocławek, woj. kujawsko-pomorskie. *Folia Archaeologica* 28: 227–243.
- Pokora, H. i P. Rzeźnik  
1998. Wznowienie badań wykopaliskowych na wczesnośredniowiecznej osadzie w Obiszowie, gm. Grębocice. *Śląskie Sprawozdania Archeologiczne* 40: 321–333.
- Poliński, D.  
1996. *Przemiany w wytórczości garncarskiej na ziemi chełmińskiej u schyłku wczesnego i na początku późnego średniowiecza*. *Archaeologia Historica Polona* 4. Toruń: Uniwersytet Mikołaja Kopernika  
2013. *Pień. Siedziba krzyżackich prokuratorów w ziemi chełmińskiej*. Toruń: Uniwersytet Mikołaja Kopernika.
- Poppek, M., A. Pydyn, R. Solecki i P. Stencel  
2013. Przeprawa mostowa na wyspę Wielka Żuława na jeziorze Jeziorak, [w:] Z. Kobyliński (red.), *Grodziska Warmii i Mazur 1. Stan wiedzy i perspektywy badawcze*, 373–380. *Archaeologica Hereditas*. Prace Instytutu Archeologii Uniwersytetu Kardynała Stefana Wyszyńskiego w Warszawie 2. Warszawa – Zielona Góra: Instytut Archeologii UKSW i Fundacja Archeologiczna.
- Pospieszna, B.  
1994. Zarys historii rzemiosła zduńsko-garncarskiego w Malborku od XV do początku XIX w., [w:] A. Gruszczyńska (red.), *Garncarstwo i kaflarstwo na ziemiach polskich od późnego średniowiecza do czasów współczesnych*, 277–290. Rzeszów: Muzeum Okręgowe.
- Powierski, J.  
2004. *Prussica: artykuły wybrane z lat 1965–1995*. Tom 1. Malbork: Muzeum Zamkowe.
- Pydyn, A.  
2013. Wyniki archeologicznych prospekcji podwodnych w wybranych jeziorach Pojezierza Iławskiego, [w:] Z. Kobyliński (red.), *Grodziska Warmii i Mazur 1. Stan wiedzy i perspektywy badawcze*, 361–372. *Archaeologica Hereditas*. Prace Instytutu Archeologii Uniwersytetu Kardynała Stefana Wyszyńskiego w Warszawie 2. Warszawa – Zielona Góra: Instytut Archeologii UKSW i Fundacja Archeologiczna.  
2016. Wyniki archeologicznych prospekcji podwodnych w jeziorach Pojezierza Iławskiego w latach 2013–2014, [w:] Z. Kobyliński (red.), *Grodziska Warmii i Mazur 2. Nowe badania i interpretacje*, 79–92. Ar-



- chaologica Hereditas. Prace Instytutu Archeologii Uniwersytetu Kardynała Stefana Wyszyńskiego w Warszawie 7. Warszawa: Instytut Archeologii UKSW i Fundacja Res Publica Multiethnica.
- Pyżuk, M.  
2004. Antropologiczna interpretacja szczątków kostnych populacji kultur przeworskiej i wielbarskiej z Kołobrzegia, pow. Płońsk. *Archeologia Polski* 49: 33–48.
- Rabek, W. i M. Narwojsz  
2008. *Szczegółowa mapa geologiczna Polski w skali 1 : 50 000 arkusz Dobrzyki*. Warszawa: Państwowy Instytut Geologiczny.  
2014. *Objaśnienia do szczegółowej mapy geologicznej Polski, 1 : 50 000 arkusz Orneta*. Warszawa: Państwowy Instytut Geologiczny.  
2015. *Szczegółowa mapa geologiczna Polski w skali 1:50000 arkusz Orneta*. Warszawa: Państwowy Instytut Geologiczny.
- Radzicki, B.  
b.d. *Grodzisko „Miggenwald” ponownie odkryte!* Internet: <http://www.pruthenia.strefa.pl/c22.html> (wgląd: 19.04.2017)
- Rauhut, L.  
1955. Wczesnośredniowieczny skarb ze wsi Borucin, pow. Aleksandrów Kujawski. *Wiadomości Archeologiczne* 22 (1): 55–64.
- Rębkowski, M.  
1995. *Średniowieczna ceramika miasta lokacyjnego w Kołobrzegu*. Kołobrzeg: Feniks.
- Rębkowski, M. (red.)  
1996. *Archeologia średniowiecznego Kołobrzegu. Tom. 1. Badania przy ul. Ratuszowej 9–13*. Kołobrzeg: Instytut Archeologii i Etnologii PAN.
- Sawicki, J.  
2012. Elementy stroju i pasa oraz opraw ksiąg z ul. Katedralnej 4 we Wrocławiu. *Wrastislava Antiqua* 17: 97–109.
- Sawicki, T.  
2008. Wczesnośredniowieczne cmentarzysko szkieletowe w Daniszewie pod Kołem, woj. wielkopolskie. *Slavia Antiqua* 49: 149–209.
- Schmid, E.  
1972. *Atlas of animal bones for prehistorians, archaeologists and quaternary geologists*. Amsterdam: Elsevier Publishing Company.
- Schnippel, E.  
1928. Siedlungsgeographie des Osterodischen Gebiets. *Altpreussische Forschungen* 5: 5–44.
- Schramm, Z.  
1967. Różnice morfologiczne niektórych kości kozy i owcy. *Roczniki Wyższej Szkoły Rolniczej w Poznaniu* 36: 107–133.
- Schuldt, E.  
1981. *Gross Raden. Die Keramik einer slawischen Siedlung des 9./10. Jahrhunderts*. Berlin: Akademie Verlag.
- Sikorska-Ulfik, I.  
1994. Zespół ceramiki z Reszla z 2 połowy XIV wieku, [w:] A. Gruszczyńska (red.), *Garncarstwo i kaflarstwo na ziemiach polskich od późnego średniowiecza do czasów współczesnych*, 233–243. Rzeszów: Muzeum Okręgowe.
- Sikorski, J.  
2006. *Lokacja i rozwój przestrzenny miasta*, [w:] J. Cygański (red.), *Susz. Z dziejów miasta i okolic*, 49–64. Olsztyn: Muzeum Warmii i Mazur.
- Skóra, K.  
2010. Intruz w kurhanie? O pochówkach wtórnych w obrzędowości pogrzebowej kultur wielbarskiej i przeworskiej, [w:] K. Skóra i T. Kurasiński (red.), *Wymiary inności. Nietypowe zjawiska w obrzędowości pogrzebowej od pradziejów po czasy nowożytne*, 27–43. *Acta Archaeologica Lodziensia* 56. Łódź: Łódzkie Towarzystwo Naukowe.
- Skružný, L.  
1964. Pekáče – jejich výskyt, funkce a datování. *Památky Archeologické* 55 (2): 370–391.
- Słodownik, L.  
2006. *Zimnochy*. Internet: <http://www.glospasleka.pl/artukul/index.php?id=news&idd=16439> (wgląd: 25.01.2017).
- Smith, N.  
2011. *Pre-industrial lime kilns*. English Heritage. Internet: <https://historicengland.org.uk/images-books/publications/iha-preindustrial-lime-kilns/> (wgląd: 25.01.2017).
- Solecki, R.  
2014. Wstępne wyniki badań archeologicznych grodziska w Suszu w 2013 roku. *Skarbiec Suski* 10: 38.
- Sosnowska, A.  
1992. Charakterystyka kulturowo-chronologiczna zespołów ceramicznych, pochodzących z badań stanowiska 1 w Mołtajnach, gm. Barciany, jako przyczynek do naświetlenia problemu powiązań kulturowych wschodniej części grupy zachodniomazurskiej kultury kurhanów zachodniobałtyjskich z terenami ościennymi we wczesnej epoce żelaza, [w:] S. Czopek (red.), *Ziemia polskie we wczesnej epoce żelaza i ich powiązania z innymi terenami*, 335–352. Rzeszów: Muzeum Okręgowe.
- Stampfli, H.R.  
1963. *Bison bonasus (Linne) 1758, Ur, Bos primigenius Bojanus, 1827, und Rind, Bos taurus (Linne), 1758*. *Acta Bernensia* 2: 117–159.
- Stanaszek, Ł.M.  
2005. Analiza antropologiczna materiału kostnego z Dąbka, pow. mławski, stan. 29. *Wiadomości Archeologiczne* 57: 235–239.
- Stankiewicz, U.  
2005. Kafle tykocińskie. *Podlaskie Zeszyty Archeologiczne* 1: 178–192.

- Starski, M.  
2009. Późnośredniowieczne naczynia gliniane z zamku w Pucku. *Studia i Materiały Archeologiczne* 14: 195–284.
- Stasiełowicz, G.  
2009. Ceramika z badań na osadzie w Gronowie Górnym, st. 3, gm. Elbląg, [w:] M. Karczewska i M. Karczewski (red.), *Ceramika bałtyjska. Tradycje i wpływy*, 177–187. Białystok: Uniwersytet w Białymstoku.
- Stępnik, T.  
2016. Analiza dendrologiczna prób drewna i węgla drzewnych z grodzisk zachodniej części województwa warmińsko-mazurskiego, [w:] Z. Kobylński (red.), *Grodziska Warmii i Mazur 2. Nowe badania i interpretacje*, 231–246. Archaeologica Hereditas. Prace Instytutu Archeologii Uniwersytetu Kardynała Stefana Wyszyńskiego w Warszawie 7. Warszawa: Instytut Archeologii UKSW i Fundacja Res Publica Multiethnica.
- Strzałko, J. i M. Henneberg  
1975. Określanie płci na podstawie morfologii szkieletu. *Przegląd Antropologiczny* 41 (1): 105–126.
- Strzałko, J., J. Piontek i A. Malinowski  
1972. Problem rekonstrukcji wzrostu na podstawie kości zachowanych we fragmentach lub spalonych. *Przegląd Antropologiczny* 38 (2): 277–287.
1973. Teoretyczno-metodyczne podstawy badań kości z grobów ciałopalnych. *Materiały i Prace Antropologiczne* 85: 179–201.
1974. Możliwości identyfikacji szczątków ludzkich z grobów ciałopalnych w świetle wyników badań eksperymentalnych, [w:] H. Giżyńska (red.), *Metody, wyniki i konsekwencje badań kości z grobów ciałopalnych*, 31–42. Poznań: UAM.
- Supruniuk, A.  
2002. Uzupełnienia i uwagi do „Nowego kodeksu dyplomatycznego Mazowsza, część III: dokumenty z lat 1356–1381”. *Studia Źródłoznawcze* 40: 107–165.
- Szafrański, W.  
1961. Wyniki badań archeologicznych w Biskupinie, pow. Żnin, na stanowisku 6, [w:] W. i Z. Szafrańscy, *Z badań nad wczesnośredniowiecznym osadnictwem wiejskim w Biskupinie*, 7–144. Wrocław: Ossolineum.
- Szczepański, S.  
2009. Hans Schleif (1902/1945) i jego badania nad germańską przeszłością Prus Wschodnich. *Szkice Humanistyczne* 9/1(18): 51–62.
2010. Czy nazwa Susz jest staropruska? *Skarbiec Suski* 3: 21–26.
2012. Grodzisko w suskim Parku Miejskim *Unser Schloss Rosenberg?* *Skarbiec Suski* 6: 38.
2013. „Wykopaliska” w archiwach – archeologia archiwalna na przykładzie wybranych stanowisk Pojezierza Iławskiego, [w:] Z. Kobylński (red.), *Grodziska Warmii i Mazur 1. Stan wiedzy i perspektywy badawcze*, 233–252. Archaeologica Hereditas. Prace Instytutu Archeologii Uniwersytetu Kardynała Stefana Wyszyńskiego w Warszawie 2. Warszawa – Zielona Góra: Instytut Archeologii UKSW i Fundacja Archeologiczna.
- Szmyt, M.  
1996. *Społeczności kultury amfor kulistych na Kujawach. Materiały do syntezy pradziejów Kujaw* 6. Poznań: Uniwersytet Adama Mickiewicza.
1999. *Between West and East. People of the Globular Amphora Culture in Eastern Europe*. Baltic-Pontic Studies 8. Poznań: Uniwersytet Adama Mickiewicza.
- Szydłowski, J.  
1974. Z badań kremacji w pradziejach, [w:] H. Giżyńska (red.), *Metody, wyniki i konsekwencje badań kości z grobów ciałopalnych*, 71–76. Poznań: Uniwersytet Adama Mickiewicza.
- Szymańska-Bukowska, A.  
2010. *Sopot w zamierzchłej przeszłości. Grodzisko wczesnośredniowieczne*. Gdańsk: Muzeum Archeologiczne.
- Szymański, P.  
1998. Żubronajcie – przyczynek do badań nad wczesnożelazną ceramiką Suwalszczyzny, [w:] M. Karczewski (red.), *Ceramika zachodniobałtyjska od wczesnej epoki żelaza do początku ery nowożytnej*, 119–137. Białystok: Instytut Historii Uniwersytetu w Białymstoku.
- Škojec, J.  
2003. Lehmwannefundamente aus Mikulčice, [w:] L. Poláček (red.), *Studien zum Burgwall von Mikulčice*. T. 5: 421–496. Brno: Archäologisches Institut der Akademie der Wissenschaften der Tschechischen Republik.
- Świętosławski, W.  
2011a. Sprawozdanie z archeologicznych badań ratowniczych stanowiska Pomorzanki 4, gm. Gostynin, woj. mazowieckie, w latach 2004–2005, [w:] *Raport 2005–2006*, 91–100. Warszawa: Narodowy Instytut Dziedzictwa.
- 2011b. Sprawozdanie z archeologicznych badań ratowniczych stanowisk Pomorzany 1 i 2, gm. Łanięta, woj. łódzkie, w latach 2003–2005, [w:] *Raport 2005–2006*, 101–111. Warszawa: Narodowy Instytut Dziedzictwa.
- Töppen, M.  
1870. Altertümer bei Hohenstein in Ostpreußen. *Altpreussische Monatsschrift, Der Neuen Preussischen Provinzial-Blätter* 7: 13–42.
1876. Ueber einige Alterthümer aus der Zeit des Heidenthums in der Nachbarschaft zu Marienwerder. *Altpreussische Monatschrift* 13: 549–550.
- Trotter, M. i G.C. Gleser  
1952. Estimation of stature from long bones of American Whites and Negroes. *American Journal of*

- Physical Anthropology* 10: 463–514.
- Trzmiel, B.  
2007. *Szczegółowa mapa geologiczna Polski w skali 1 : 50 000 arkusz Boguchwały*. Warszawa: Państwowy Instytut Geologiczny.
- Ubelaker, D.H.  
1978. *Human skeletal remains. Excavation, analysis, interpretation*. Chicago: Aldine.
- Uniejewska, M.  
2003. *Szczegółowa mapa geologiczna Polski w skali 1 : 50 000 arkusz Kisielice*. Warszawa: Państwowy Instytut Geologiczny.
- Vlierman, K.  
1996. „...Van Zintelen, van Zintelroeden ende Mosen...”. *Een breekmethode als hulpmiddel bij het dateren van scheepswrakken uit de Hanze-tijd. Scheepsarcheologie* 1. Lelystad: Nederlands Instituut voor Scheeps en on der water Archeologie.
- Voigt, J.  
1832. *Geschichte Preussens von den ältesten Zeiten bis zum Untergange der Herrschaft des Deutschen Ordens*. T. 5. Königsberg: Gebrüder Bornträger.
- Wachowski, K.  
1987. Bełty na zamku w Legnicy, [w:] A. Kola (red.), *Średniowieczne siedziby rycerskie w ziemi chełmińskiej na tle badań podobnych obiektów na ziemiach polskich*, 147–153. Toruń: Muzeum Regionalne w Brodnicy i Instytut Archeologii i Etnografii UMK w Toruniu.
- Wadył, S.  
2012a. Grodzisko w Ornowie-Lesiaku w świetle wyników ostatnich badań archeologicznych. *Pruthenia* 7: 117–135.  
2012b. Kilka uwag o ceramice wczesnośredniowiecznej w Prusach, [w:] M. Franz i Z. Pilarczyk (red.), *Barbarzyńcy u bram. Mare integrans. Studia nad dziejami wybrzeży Morza Bałtyckiego*, 260–278. Toruń: Adam Marszałek.  
2012c. *Sprawozdanie z badań sondażowo-weryfikacyjnych na grodzisku w Lipowcu, stan. 1, gm. Ostróda (26–57/2)*. Maszynopis w Archiwum Wojewódzkiego Urzędu Ochrony Zabytków w Olsztynie, Delegatura w Elblągu.  
2013a. Wczesnośredniowieczny zespół osadniczy w Rejsytach, gm. Rychliki (stan. 1 i 2) w świetle wyników badań archeologicznych. *Pruthenia* 8: 149–164.  
2013b. Badania weryfikacyjno-sondażowe grodzisk wczesnośredniowiecznych w dorzeczu górnej Drwęcy (Domkowo, Lipowiec, Ornowo-Lesiak, Morliny), [w:] Z. Kobylński (red.), *Grodziska Warmii i Mazur 1. Stan wiedzy i perspektywy badawcze*, 109–124. *Archaeologica Hereditas*. Prace Instytutu Archeologii Uniwersytetu Kardynała Stefana Wyszyńskiego w Warszawie 2. Warszawa – Zielona Góra: Instytut Archeologii i Fundacja Archeologiczna.
2015. Ze studiów nad wczesnośredniowieczną ceramiką z pogranicza słowiańsko-bałtyjskiego, [w:] S. Wadył, M. Karczewski i M. Hoffmann (red.), *Materiały do archeologii Warmii i Mazur 1*: 275–294. Warszawa-Białystok: Instytutu Archeologii Uniwersytetu Warszawskiego i Instytut Historii i Nauk Politycznych Uniwersytetu w Białymstoku.
- Waluś, A.  
2009–2010. Ząbie, st. X, woj. warmińsko-mazurskie. Badania roku 2010. *Światowit* 8 (49) B: 283–284.
- Wichrowski, Z.  
2000. Średniowieczny topór z Goraja, pow. Biłgoraj, woj. lubelskie. *Archeologia Polski Środkowoschodniej* 5: 212–214.
- Wiewióra, M. (red.)  
2014. *Zamek biskupów chełmińskich w Wąbrzeźnie w świetle badań archeologiczno-architektonicznych. Studia i materiały*. Toruń: Uniwersytetu Mikołaja Kopernika.
- Więckowska, H. i E. Kempisty  
1970. Badania archeologiczne we wsi Sośnia, pow. Grajewo. *Wiadomości Archeologiczne* 35 (2): 164–200.
- Winckler, von  
1866. Die Vesten der Vorzeit im Ermland. *Zeitschrift für die Geschichte und Altertumskunde Ermlands* 3: 689–693.
- Wirska-Parachoniak, M.  
1968. Z historii wiążących materiałów budowlanych. *Ochrona Zabytków* 21/4 (83): 17–23.
- Wiślański, T.  
1966. *Kultura amfor kulistych w Polsce północno-zachodniej*. Wrocław: Ossolineum.
- Worm, H. i D. Staude  
2007. *Die Hugo Schneider A.-G. Leipzig. Kurzübersicht ihrer Entwicklungsgeschichte und Produkte*. Internet: <http://www.patronensammler.de/files/HASAG-Entwicklung.pdf>.
- Wróblewski, W. i T. Nowakiewicz  
2003. Ceramika „pruska” i „słowiańska” we wczesnośredniowiecznej Galindii, [w:] M. Dulnicz (red.), *Słowianie i ich sąsiedzi we wczesnym średniowieczu*, 165–181. Lublin – Warszawa: Uniwersytet Marii Curie-Skłodowskiej.
- Wrzesiński, J.  
1994. Osada ludności kultury łużyckiej w Chłapowie, gm. Dominowo, stanowisko 3. *Studia Lednickie* 3: 173–202.
- Wyczółkowski, M.  
2009. „Baba” kamienna z Poganowa. Wczesnośredniowieczne miejsce kultu Prusów [w:] A. Bitner-Wróblewska i G. Iwanowska (red.), *Bałtowie i ich sąsiedzi. Marian Kaczyński in memoriam*, 605–633. Warszawa: Państwowe Muzeum Archeologiczne w Warszawie.

- Wyczółkowski, M., M. Szal, M. Kuprianowicz i E. Smolska
2013. Kompleks osadniczy w Poganowie, pow. kętrzyński, stanowisko IV: wstępne wyniki badań interdyscyplinarnych. [w:] Z. Kobyliński (red.), *Grodziska Warmii i Mazur 1. Stan wiedzy i perspektywy badawcze*, 65–82. Archeologia Hereditas. Prace Instytutu Archeologii Uniwersytetu Kardynała Stefana Wyszyńskiego w Warszawie 2. Warszawa – Zielona Góra: Instytut Archeologii UKSW i Fundacja Archeologiczna.
- Wyrobisz, A.
1968. *Szkło w Polsce od XIV do XVII wieku*. Wrocław: Ossolineum.
1981. Wapno, [w:] A. Mączak (red.), *Encyklopedia historii gospodarczej Polski do 1945 roku*, T. 2, 452. Warszawa: Wiedza Powszechna.
- Wyrost, P.
1994. Dawna fauna Polski w świetle badań kostnych materiałów archeologicznych, rozmieszczenie w czasie i przestrzeni. *Roczniki Akademii Rolniczej w Poznaniu. Archeozoologia* 19: 55–176.
- Wysocki, J.
2012. Badania stanowisk archeologicznych z późnego średniowiecza i nowożytności w regionie warmińsko-mazurskim w latach 1989–2009. *Archeologia Historica Polona* 20: *Regiony, rzemiosła, kategorie – archeologia późnego średniowiecza i czasów nowożytnych w uwarunkowaniach nowego ustroju*, 43–68. Toruń: Uniwersytet Mikołaja Kopernika.
- Wysocki, J. i B. Klęczar
2013. Grodziska typu stożkowatego na wyspie Wielka Żuławka w Iławie, w Lasecznie Małym i Mozgowie w powiecie iławskim: wstępne wyniki badań z 2012 roku, [w:] Z. Kobyliński (red.), *Grodziska Warmii i Mazur 1. Stan wiedzy i perspektywy badawcze*, 327–349. Archeologica Hereditas. Prace Instytutu Archeologii Uniwersytetu Kardynała Stefana Wyszyńskiego w Warszawie 2. Warszawa – Zielona Góra: Instytut Archeologii UKSW i Fundacja Archeologiczna.
- Zarzycki, K., H. Trzcińska-Tacik, W. Różański, Z. Szela, J. Wołek i U. Korzeniak
2002. *Ecological indicator values of vascular plants of Poland*. Kraków: Instytut Botaniki PAN.
- Zbierski, A.
1959. Wczesnośredniowieczne materiały archeologiczne z Czeremna nad Huczwą. *Archeologia Polski* 4: 105–148.
- Zeder, M.A. i H.A. Lapham
2010. Assessing the reliability of criteria used to identify postcranial bones in sheep, Ovis, and goat, Capra. *Journal of Archaeological Science* 3: 2887–2905.
- Zielonka, B.
1951. Wczesnośredniowieczne wyroby kościane i rogowe z okolic Gniewa, powiat Tczew. *Z otchłani wieków* 20: 27–30.
- Zoll-Adamikowa, Z.
1979. *Wczesnośredniowieczne cmentarzyska ciałopalne Słowian na terenie Polski. T. 2. Analiza. Wnioski*. Wrocław: Ossolineum.
- Żak, J.
1960. Część skarbu z Sejkowic pod Gąbinem na Mazowszu. *Fontes Archaeologici Posnanienses* 11: 200–202.
- Żurek, J.
1954. Osada z młodszej epoki kamienia w Rzucewie, pow. wejherowski i kultura rzucewska. *Fontes Archaeologici Posnanienses* 4: 1–4.
- Żurek, M.
2013. Boreczno, stanowisko 4 (AZP 24–54), gm. Zalewo, woj. warmińsko-mazurskie. Analiza stratygraficzna, [w:] Z. Kobyliński (red.), *Grodziska Warmii i Mazur 1. Stan wiedzy i perspektywy badawcze*, 385–411. Archeologica Hereditas. Prace Instytutu Archeologii Uniwersytetu Kardynała Stefana Wyszyńskiego w Warszawie 2. Warszawa – Zielona Góra: Instytut Archeologii UKSW i Fundacja Archeologiczna.
- Żurowski, J. i R. Jakimowicz
1939. *Atlas grodzisk i zamczysk śląskich*. Kraków: Polska Akademia Umiejętności.