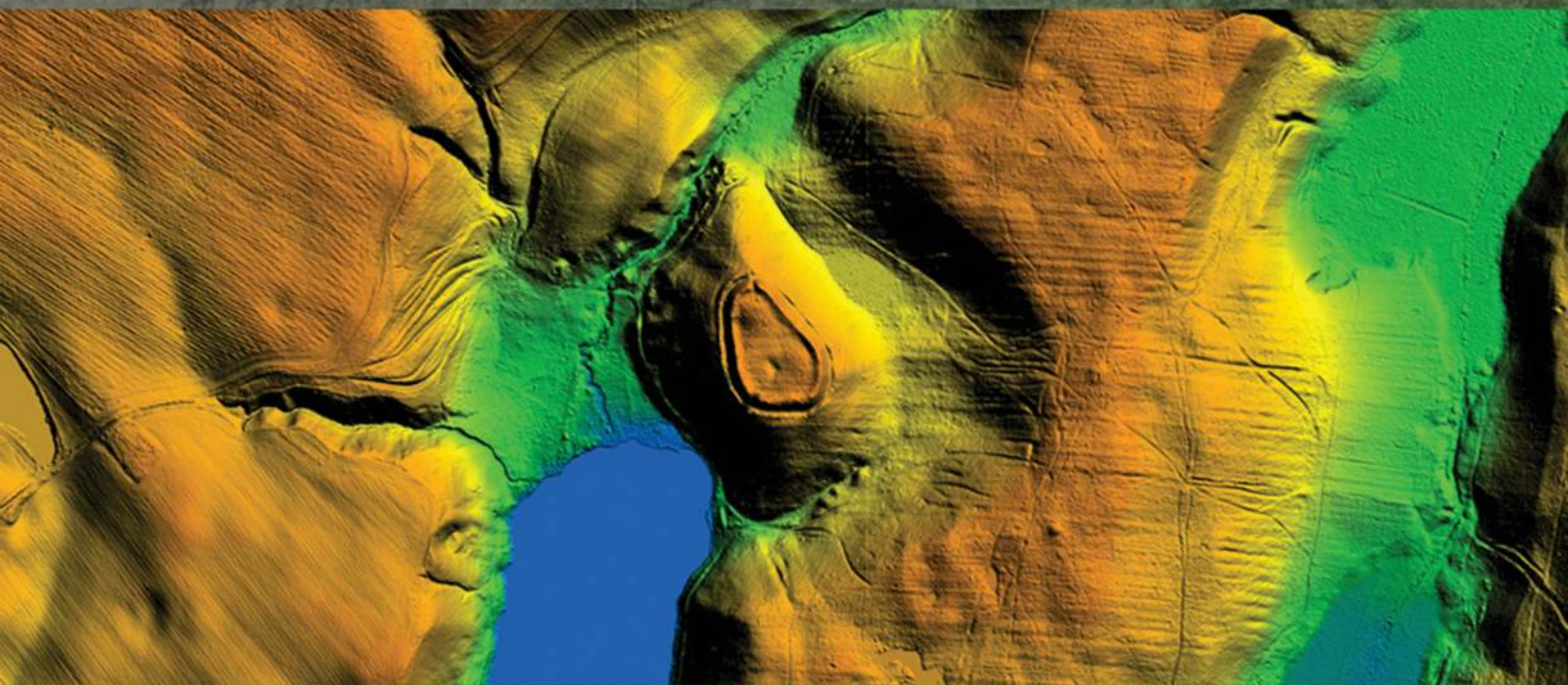
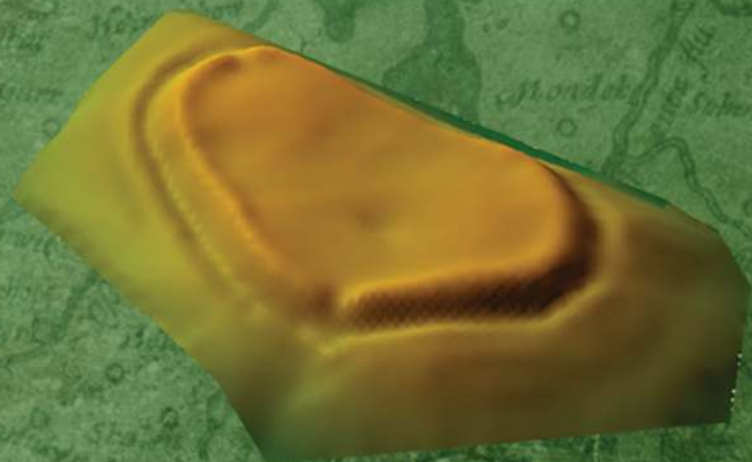


Katalog grodzisk Warmii i Mazur



pod redakcją
Zbigniewa Kobylińskiego



Tom 1

Instytut Archeologii
Uniwersytetu Kardynała Stefana Wyszyńskiego w Warszawie
Fundacja Res Publica Multiethnica

Katalog grodzisk Warmii i Mazur

pod redakcją Zbigniewa Kobylińskiego

Tom 1

Autorzy

Monika Badura, Janusz Budziszewski, Aneta Chojnacka-Banaszkiewicz, Anna Gręzak,
Anna Jaskulska, Urszula Kobylińska, Maria Lityńska-Zajęc, Magdalena Moskal-del Hoyo,
Jerzy Nitychoruk, Karol Piasecki, Joanna Piątkowska-Małecka, Katarzyna Pińska, Kamil Rabięga,
Magdalena Rutyna, Rafał Solecki, Tomasz Stępnik, Dariusz Wach, Fabian Welc i Jacek Wysocki

Warszawa 2017

Publikacja wydana z funduszy projektu badawczego

Narodowego Programu Rozwoju Humanistyki

Katalog grodzisk Warmii i Mazur. Część 1. Pomezania, Pogezania i Warmia



**NARODOWY PROGRAM
ROZWOJU HUMANISTYKI**

Publikacja recenzowana do druku przez dr. Wojciecha Brzezińskiego
i prof. dr. hab. Przemysława Urbańczyka

Redakcja: Zbigniew Kobyliński

Projekt książki i skład: Bartłomiej Gruszka

Korekty: Urszula Kobylińska i Zbigniew Kobyliński

Projekt okładki: Weronika Kobylińska-Bunsch

Copyright © 2017 by Instytut Archeologii Uniwersytetu Kardynała Stefana Wyszyńskiego
w Warszawie and Fundacja Res Publica Multiethnica

ISBN 978-83-946496-3-0

ISBN 978-83-948352-0-0

Wydawnictwo:

Fundacja Res Publica Multiethnica

Ul. Cypryjska 44

02-761 Warszawa

<http://res-publica-multiethnica.pl>

SPIS TREŚCI

Wprowadzenie	6
GMINA KISIELICE	
Łodygowo, st. 1	7
Łodygowo, st. 2	53
Stary Folwark, st. 1	107
Stary Folwark, st. 2	195
Trupel, st. 4	209
GMINA SUSZ	
Karolewo, st. 1	239
Susz, st. 1	253
GMINA IŁAWA	
Gulb, st. 1	297
Iława, st. 33 - Wielka Żuława	311
Kamionka, st. 9	351
Laseczno Małe, st. 1	421
GMINA GODKOWO	
Podągi, st. 2	431
Zimnochy, st. 2	463

WPROWADZENIE

ZBIGNIEW KOBYLIŃSKI

Oddawana w ręce Czytelnika publikacja stanowi jeden z rezultatów projektu badawczego Narodowego Programu Rozwoju Humanistyki *Katalog grodzisk Warmii i Mazur. Część 1. Pomezania, Pomezania i Warmia*, realizowanego przez Instytut Archeologii Uniwersytetu Kardynała Stefana Wyszyńskiego w Warszawie, we współpracy z innymi instytucjami naukowymi, przede wszystkim z Instytutem Archeologii i Etnologii PAN, w latach 2012–2017.

Projekt ten, którym miałem przyjemność kierować, miał na celu zainicjowanie sporządzania pełnego kompendium wiedzy na temat historycznych obwałowań, zwanych grodziskami, znajdujących się na terenie województwa warmińsko-mazurskiego, pochodzących z okresów od starożytności przez średniowiecze, aż do czasów nowożytnych. Potrzeba takiego projektu była oczywista – podczas gdy na innych terenach dzisiejszej Polski już przed wielu laty dokonano inwentaryzacji i dokumentacji tego rodzaju obiektów archeologicznych (np. na Ziemi Chełmińskiej¹, Mazowszu², w Polsce Środkowej³, w Wielkopolsce⁴, na Pomorzu Środkowym⁵, czy na Śląsku⁶), w odniesieniu do terytorium województwa warmińsko-mazurskiego, ze względu na trudności spowodowane znacznym zalesieniem terenu, trudną do interpretacji geomorfologię, stanowiącą rezultat dynamicznych procesów glacialnych, ale także i ze względu na brak dotychczasowego zainteresowania ze strony archeologów, pozostawały pod tym względem w znacznym stopniu nierozpoznane, a w literaturze funkcjonowały nadal niesprawdzone informacje zebrane niegdyś przez krajoznawców i archeologów niemieckich, przede wszystkim takich, jak Emil Hol-lack (1860–1924), Hans Crome (1864–1943), czy Carl Engel (1883–1944). Ten stan rzeczy był niezwykle niekorzystny dla nauki, bowiem na niesprawdzonych informacjach budowane były historyczne syntezy i tworzone opracowania kartograficzne o wartości niemożliwej do weryfikacji. Postulaty dotyczące sporządzenia zweryfikowanego katalogu grodzisk Pomezanii, Pomezanii i Warmii pojawiały się w literaturze już dawno⁷, ale udało się zainicjować działania

dopiero w roku 2012 dzięki akceptacji projektu przez Narodowy Program Rozwoju Humanistyki.

Założeniem projektu było zatem zebranie wszelkich archiwalnych informacji na temat domniemanych grodzisk z regionu stanowiącego przedmiot projektu, dostępnych w archiwach polskich i niemieckich (archiwum dawnego Prussia Museum w Królewcu, obecnie znajdujące się w Berlinie)⁸ oraz zweryfikowanie ich za pomocą badań geologicznych i archeologicznych. Równocześnie badania archeologiczne miały za zadanie dostarczyć informacji na temat chronologii i funkcji zweryfikowanych grodzisk, pozwalając włączyć je w narrację historyczną na temat dziejów dawnych ziem pruskich. Oczywiście, działania podjęte w ramach realizacji projektu nie ograniczały się tylko do weryfikacji (czy falsyfikacji) informacji archiwalnych. Jedną z najważniejszych części projektu było aktywne poszukiwanie, wszelkimi dostępnymi obecnie metodami prospekcji, nieznanymi dotąd grodzisk. Oprócz „klasycznych” metod poszukiwawczych stosowanych w archeologii, takich jak systematyczne poszukiwania powierzchniowe, kluczową rolę odegrała w tym aspekcie analiza danych pochodzących z lotniczego skanowania terenu (ALS) uzyskiwanych za pomocą urządzenia zwanego LiDAR. Dzięki analizie obrazowań tych danych udało się bowiem odkryć kilka zupełnie dotąd nieznanych grodzisk, ukrytych w lasach zachodniej części województwa warmińsko-mazurskiego. Dodatkowo do zestawu metod prospekcyjnych włączono także badania geofizyczne⁹ i poszukiwania podwodne¹⁰.

Działania w ramach projektu obejmowały badania geologiczne każdego z obiektów stanowiących potencjalne grodziska, badania wykopaliskowe (obejmujące zazwyczaj przekrój przez wał lub wały grodziska) oraz analizy pozyskanego w trakcie tych wykopalisk materiału źródłowego, w tym m.in. badania archeozoologiczne, archeobotaniczne¹¹, dendrologiczne¹², ceramologiczne¹³, a także datowanie radiowęglowe i termoluminescencyjne pobranych próbek¹⁴. Projekt w latach 2012–2017 objął zachodnią część województwa warmińsko-mazurskiego, a dokładniej tereny gmin Iława, Kisielice, Susz i Zalewo w powiecie iławskim oraz Łukta, Miłomłyn, Małdyty, Morağ, Miłkowo i Ostróda w powiecie ostródzkim. Dodatkowo uwzględniono obiekty znajdujące się administracyjnie w gminie Godkowo w powiecie elbląskim, ale położone tuż przy granicy wymienionego wyżej obszaru badawczego.

¹ Chudziakowa (red.) 1994.

² Górska *et al.* 1976.

³ Kamińska 1953.

⁴ Kowalenko 1938; Hensel 1950–1959; Hensel i Hilczer-Kurnatowska 1972–1987; Hensel, Hilczer-Kurnatowska i Łosińska 1995.

⁵ Olczak i Siuchniński 1966–1971, 1985–1989.

⁶ Żurowski i Jakimowicz 1939; Kaletyn, Kaletyn i Lodowski 1968; Kaźmierczyk, Macewicz i Wuszkan 1977.

⁷ Pawłowski 1990: 60–61.

⁸ Szczepański 2013.

⁹ Herbich 2013; Misiewicz i Małkowski 2013.

¹⁰ Pydyn 2013, 2016; Popek *et al.* 2013.

¹¹ Lityńska-Zajac i Moskal-del Hoyo 2016.

¹² Stępnik 2016.

¹³ Bojanowski, Kobylińska i Kobyliński 2013; Bojanowski *et al.* 2016; Kałużna-Czaplińska, Kobylińska i Kobyliński 2013; Kałużna-Czaplińska *et al.* 2016.

¹⁴ Kobyliński 2016: 107–108.

Realizacja projektu przyniosła ogromną masę wielorakich informacji, które nie mogły zostać opublikowane w jednej tylko publikacji i w jednej tylko formie. Oddawane w ręce Czytelnika obecnie dwa tomy *Katalogu grodzisk Warmii i Mazur* (pomyślane jako początek serii, która powinna być kontynuowana w przyszłości) obejmują w związku z tym tylko te grodziska, w liczbie trzydziestu, które po badaniach okazały się być tworam antropogenicznymi i należeć do kategorii grodzisk w ścisłym rozumieniu tego terminu, a więc obiektów posiadających konstrukcje w postaci wałów ziemnych, bądź to otaczających ograniczoną przestrzeń, bądź oddzielających naturalnie wydzielającą się pod względem geomorfologicznym przestrzeń, np. cypel wysoczyzny, od otwartego terenu.

Obiekty, w liczbie 56, które – pomimo często zaskakującej formy terenowej – okazały się nie być tworam antropogenicznymi, zostały przedstawione w odrębnej publikacji¹⁵. Odrębnie także zostaną opublikowane wyniki badań tych stanowisk późnośredniowiecznych, które co prawda są niewątpliwie tworam ludzkimi i mają charakter obronny, ale zawierają elementy architektury murowanej, nie wykazały natomiast obecności wałów ziemnych. Odrębnie, dla zachowania klarowności niniejszego katalogu, postanowiono także potraktować stanowisko 2 w Wenecji, gm. Morań, pow. ostródzki, które okazało się być kurhanem z okresu wpływów rzymskich, jednak być może – po wyrabowaniu – wtórnie wykorzystanym w średniowieczu do celów obronnych, o czym świadczyć zdaje się włączenie go w system długich wałów, interpretowanych zwykle jako granice terytoriów plemiennych. Część grodzisk objętych działaniami w ramach realizacji projektu była już wcześniej przedmiotem ograniczonych badań wykopaliskowych. Zdecydowano się jednak włączyć je do projektu ze względu na to, że dotychczasowe wyniki badań nie były opublikowane w ogóle, albo opublikowane w zdawkowej formie. Część badaczy zgodziła się przekazać realizatorom obecnego projektu materiały ze swoich dawnych badań¹⁶. Jedynym grodziskiem znajdującym się na terenie objętym zasięgiem projektu, którego nie zdecydowano się ponownie badać wykopaliskowo, jest grodzisko w Ornowie-Lesiaku, st. 3, gm. Ostróda, pow. ostródzki, które już dwukrotnie w przeszłości podlegało rozległym badaniom wykopaliskowym, a wyniki jego badań były kilkakrotnie obszernie opublikowane¹⁷.

Uzupełnieniem niniejszego Katalogu jest zainicjowana w roku 2013 seria wydawnicza pod nazwą

*Grodziska Warmii i Mazur*¹⁸, zawierająca m.in. podsumowujące opracowania wyników specjalistycznych badań przeprowadzonych w ramach realizacji projektu oraz m.in. informacje o grodziskach z innych terenów ziem pruskich, opracowane przez uczestników projektu, ale także i przez innych autorów. Publikacje te będą – mamy nadzieję – kontynuowane w przyszłości w ramach serii wydawniczej *Archaeologica Hereditas. Prace Instytutu Archeologii Uniwersytetu Kardynała Stefana Wyszyńskiego w Warszawie* i w jej ramach publikowane będą prace naukowe wykorzystujące źródła zgromadzone m.in. w niniejszym katalogu.

Realizacja projektu była przedsięwzięciem zespołowym. Nie byłaby ona możliwa bez zaangażowania wielu osób i pomocy ze strony wielu instytucji, zwłaszcza bez życzliwego nastawienia władz gmin, na terenie których prowadzone były badania (w tym miejscu ze szczególną wdzięcznością wymienić chciałbym władze gmin Zalewo i Iława). Wszystkie badania geofizyczne przeprowadzili prof. dr hab. Jerzy Nitychoruk z Państwowej Wyższej Szkoły w Białej Podlaskiej i dr Fabian Welc z Instytutu Archeologii UKSW. Na podstawie własnych pomiarów geodezyjnych w terenie wszystkie plany warstwowe i trójwymiarowe wizualizacje grodzisk wykonał mgr Jacek Błaszczak¹⁹. W archeologicznych badaniach terenowych wzięło udział w mniejszym lub większym zakresie wielu archeologów (prof. Przemysław Urbańczyk, dr Michał Bieniada, dr Rafał Solecki, dr Joanna Wawrzyniuk, dr Jacek Wysocki, dr Katarzyna Zeman-Wisniewska, dr Magdalena Żurek, mgr Jarosław Chrapek, mgr Bartłomiej Klęczar, mgr Aleksandra Orłowska, mgr Kamil Rabiega, mgr Magdalena Rutyna, mgr Daniel Skoczylas i mgr Katarzyna Zdeb z Instytutu Archeologii UKSW oraz Dariusz Wach z Instytutu Archeologii i Etnologii PAN) i studentów archeologii Uniwersytetu Kardynała Stefana Wyszyńskiego, bez których wysiłku fizycznego i intelektualnego nie byłoby możliwe uzyskanie tak wielu ważnych informacji na temat badanych grodzisk. Większość materiału ceramicznego opracowała mgr Urszula Kobylińska. Wszystkie digitalizacje i opracowania kartograficzne wykonał dr Rafał Solecki. Autorami rysunkowej dokumentacji ceramiki zabytkowej są Aneta Chojnacka-Banaszkiewicz, Bartłomiej Karch, Anna Kucharska-Wach, Diana Świącka i Dariusz Wach. Wszystkim tym – i wielu innym – osobom należą się wyrazy szczególnej wdzięczności.

Mam nadzieję, że prace nad pełnym katalogiem grodzisk Warmii i Mazur będą mogły być kontynuowane w kolejnych latach.

¹⁵ Kobyliński *et al.* 2016.

¹⁶ Wyrazy wdzięczności należą się dr. Janowi Michalskiemu za udostępnienie materiałów z badań w Łodygowie, st. 1, gm. Kisielice, pow. iławski, dr. hab. Annie Marciniak-Kajzer za udostępnienie materiałów z badań w Zajczkach, st. 1, gm. Ostróda, pow. ostródzki i dr. Sławomirowi Wadyłowi za udostępnienie materiałów z badań grodziska w Lipowcu, st. 1, gm. Ostróda, pow. ostródzki.

¹⁷ Mirkowska 2004; Wadył 2012a, 2013b: 114–123; Kurzyk i Wadył 2015.

¹⁸ Kobyliński (red.) 2013, 2016.

¹⁹ Współrzędne wykopów oraz położenie obiektów i warstw zostały podane w niniejszej publikacji w odniesieniu do lokalnych siatek pomiarowych. Współrzędne geograficzne i geodezyjne możliwe są do odczytania z opracowań kartograficznych w geoportalu internetowym grodziska-warmia-mazury.pl, powiązanych z niniejszą publikacją.

Stary Folwark, st. 2

Gmina Kielice

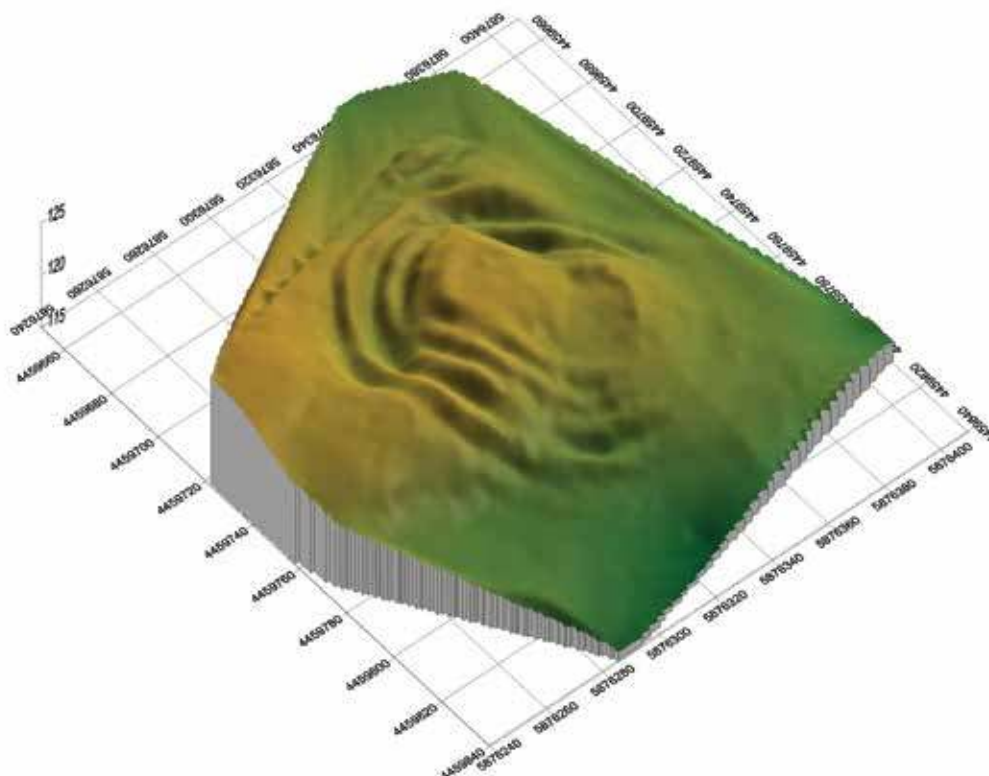
Powiat ławski

AZP 27-50/19

Współrzędne geograficzne:

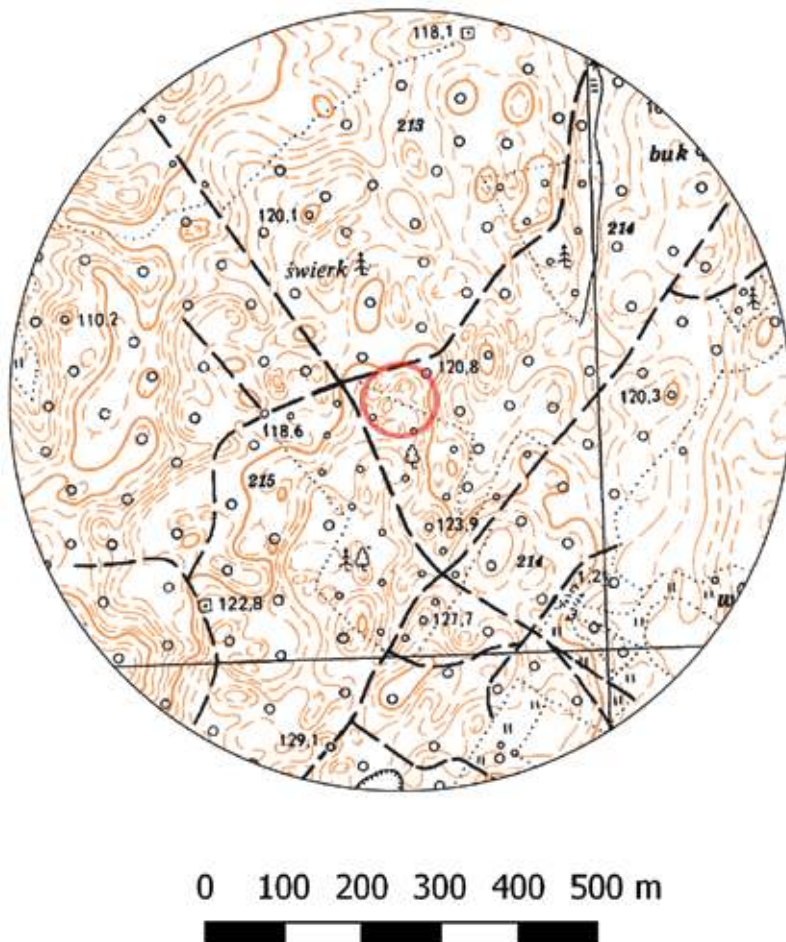
N 53° 36' 51,21''

E 19° 20' 8,85''





Ryc. 1. Grodzisko w Starym Folwarku, st. 2 na mapie w skali 1:25 000 (na podstawie materiałów CODGiK, oprac. R. Solecki)



Ryc. 2. Grodzisko w Starym Folwarku, st. 2 na mapie w skali 1:10 000 (na podstawie materiałów CODGiK, oprac. R. Solecki)

POŁOŻENIE GRODZISKA I JEGO FORMA

KAMIL RABIEGA, MAGDALENA RUTYNA
I JACEK WYSOCKI

Grodzisko w Starym Folwarku, st. 2 znajduje się w Jędrzychowskim Lesie, na dosyć płaskim terenie, w odległości około 1,5 km od rzeki Gardęgi (ryc. 1–2). Choć teren nie wyróżnia się naturalnymi walorami obronnymi, to samo grodzisko jest imponującym założeniem, zaopatrzonym w cztery wały i fosy, które nadają całości formę regularnego owalu o wymiarach około 95 x 115 m.

Umocnienia obronne obiektu składają się z czterech dookólnych wałów (I–IV) o szerokości 5–6 m i zachowanych do wysokości około 1,5 m. Po zewnętrznej stronie każdego nasypu znajdują się fosy (I–IV) o szerokości 2–3 m i głębokości około 1 m. Majdan grodziska ma powierzchnię około 8 arów i wymiary 22 x 45 m. Ograniczony jest zagłębieniem przywałowym (ryc. 3–8).



Ryc. 3. Wały i fosy w południowej części grodziska w Starym Folwarku, st. 2; widok od strony wschodniej (fot. J. Wysocki, oprac. K. Rabiega)

ŚRODOWISKO FIZYCZNO-GEOGRAFICZNE

JERZY NITYCHORUK I FABIAN WELC

Na *Szczegółowej mapie geologicznej Polski w skali 1:50000, ark. Kisielice*¹ grodzisko w Starym Folwarku, st. 2 leży w obrębie glin zwałowych, piasków i żwirów moren spiętrzonych (ryc. 9). Wiercenia przeprowadzone na stanowisku pokazują, że osadami występującymi na powierzchni terenu i tuż pod powierzchnią, są piaski średnioziarniste i drobnoziarniste, które niżej przechodzą w mułki i miejscami również gliny. Wiercenia geologiczne dokumentują również warstwę gleby kopalnej bezpośrednio pod nasypami wałów, co pozwala przypuszczać, że mechanizm formowania obiektu polegał na kopaniu niezbyt głębokich „fos”, a piasek był użyty bezpośrednio do formowania wałów. W obrębie centralnej części obiektu stwierdzono przemieszczenia osadów do 1,4 m, co oznacza występowanie warstwy kulturowej o znacznej miąższości (ryc. 10–11).

¹ Uniejewska 2003.

BADANIA ARCHEOLOGICZNE

KAMIL RABIEGA I MAGDALENA RUTYNA

Przebieg badań terenowych

Grodzisko zostało odkryte dzięki analizie zobrażeń ALS. W roku 2016 przeprowadzono na jego terenie badania wykopaliskowe w ramach realizacji projektu *Katalog grodzisk Warmii i Mazur*. W obszarze zagłębienia przywałowego i północnego podnóża wału I grodziska, w osi N–S wytyczono jeden wykop sondażowy o wymiarach 2 x 4 m. Badania podjęto w celu rozpoznania nawarstwień kulturowych związanych z budową i funkcjonowaniem obiektu. Nadrzędnym celem badań było pozyskanie materiału zabytkowego, który miał posłużyć do określenia chronologii i funkcji grodu.

Stratygrafia stanowiska

W trakcie badań archeologicznych przeprowadzonych w roku 2016 wydzielono łącznie 19 jednostek straty-



Ryc. 4. Stary Folwark, st. 2. Trzy fosy (I–III) oraz trzy wały (II–IV) w południowej części stanowiska; widok od strony północnej (fot. J. Wysocki)

graficznych (tab. 1 i ryc. 13), które podzielono na trzy główne fazy związane z użytkowaniem i zniszczeniem tego obiektu.



Ryc. 5. Stary Folwark, st. 2. Wał IV (zewnętrzny) w południowo-zachodniej części grodziska; widok od strony zachodniej (fot. J. Wysocki)



Ryc. 6. Stary Folwark, st. 2. Wał IV i III oraz fosa III w południowej części grodziska; widok od strony wschodniej (fot. J. Wysocki)



Ryc. 7. Grodzisko w Starym Folwarku, st. 2 na zobrazowaniu ALS (na podstawie materiałów CODGiK, oprac. R. Solecki)



Ryc. 8. Przekrój osi SW-NE grodziska w Starym Folwarku, st. 2 uzyskany z danych ALS (na podstawie materiałów CODGiK, oprac. R. Solecki)

Warstwy naturalne

Nawarstwienia kulturowe związane z zagłębieniem przywałowym grodziska spoczywały na sypkiej piaszczystej, ciemnożółto-pomarańczowej warstwie naturalnej 19, która charakteryzowała się horyzontalnymi wytrąceniami żelazystymi.

Faza I - wczesna epoka żelaza

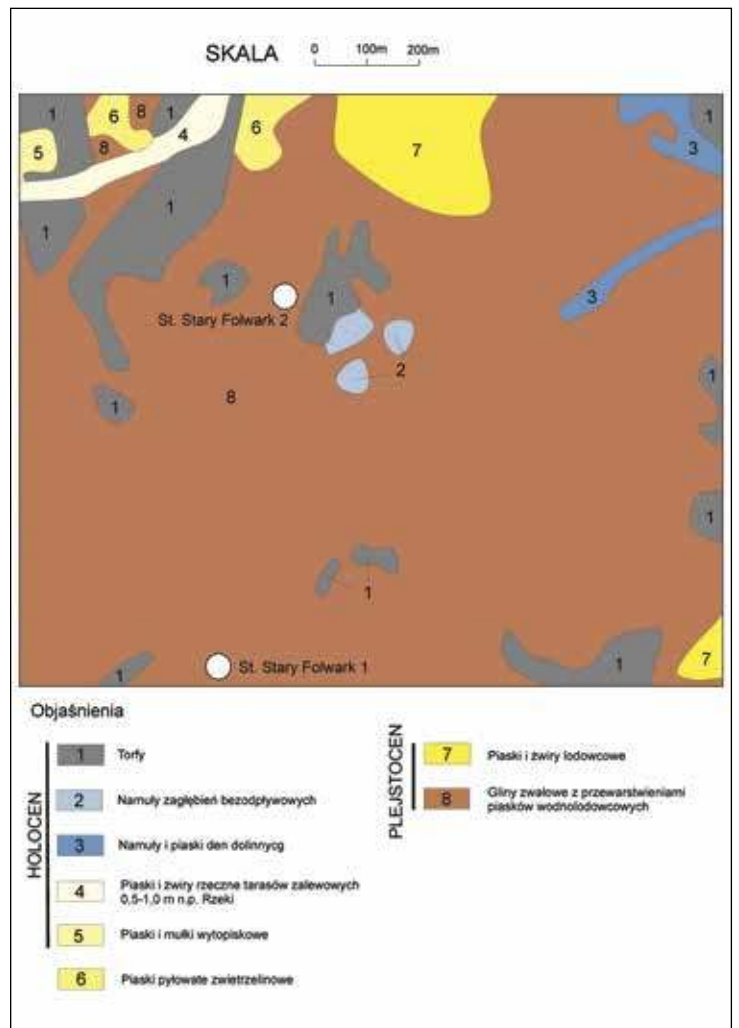
Faza IA - budowa i użytkowanie grodu (ryc. 14-15)

Warstwa użytkowa, która powstała w czasie budowy grodu składała się z szarej piaszczystej ziemi 7. Zidentyfikowano ją w północnej części wykopu, opadającą na południe. Śladem ukształtowania zagłębienia przywałowego był obiekt 18, który wypełnił się szaro-jasnożółtą piaszczystą ziemią 8. Natomiast w północno-zachodnim narożniku wykopu zidentyfikowano zbitą brązowo-żółtą warstwę użytkową 4=17 o sedymencie piaszczystym.

W zagłębieniu przywałowym u podłoża południowego stoku wstawiono słupy, które chroniły wał przed osuwiskiem. Pozostałością takiego słupa był owalny dół postłupowy 12 o średnicy około 40 cm i głębokości do 30 cm, z wypełniskiem szaro-brązowej piaszczystej ziemi 11, a także śladami spalenizny 16. Widoczny w planie był także owalny dół postłupowy 10 o wymiarach 35 x 45 cm i głębokości 40 cm z wypełniskiem szaro-czarnej piaszczystej ziemi z fragmentami węgla 9. Na stropie tego wypełniska zadokumentowano cztery kamienie o średnicy do 25 cm, które otaczały zapewne słup, stabilizując jego pozycję. Kamienie znajdowały się także wewnątrz wypełniska. Śladem po kolejnym słupie, który być może stanowił element konstrukcji obronnej był owalny dół postłupowy 14 z wypełniskiem jasnożółto-brązowej piaszczystej ziemi 13. Słup o średnicy 40 cm wkopany został do głębokości 1 m w wewnętrzny stok wału grodziska pod kątem; nachylony był w kierunku wału.

Faza IB - zniszczenie grodu

Moment zniszczenia grodu ukazują warstwy destrukcyjne. Z wewnętrznego stoku wału zsunęła się jasnobrązowa warstwa 15, zalegając nad warstwami wypełniska dołu postłupowego w zagłębieniu przywałowym. Na wewnętrznym stoku wału powstała czarno-szara piaszczysta warstwa spalenizny 6, w której znajdowało się skupisko fragmentów ceramiki oraz niewielkie fragmenty węgla. Warstwa zapada się w miejscu słupa (dół postłupowy 14) i stanowi prawdopodobnie relikty konstrukcji obronnej lub drewnianego płotu. Powyżej, w wyniku dalszej destrukcji powstała piaszczysta, sypka jasnoszara warstwa 5, wypełniająca zagłębienie po słupie znajdującym się na stoku wału.



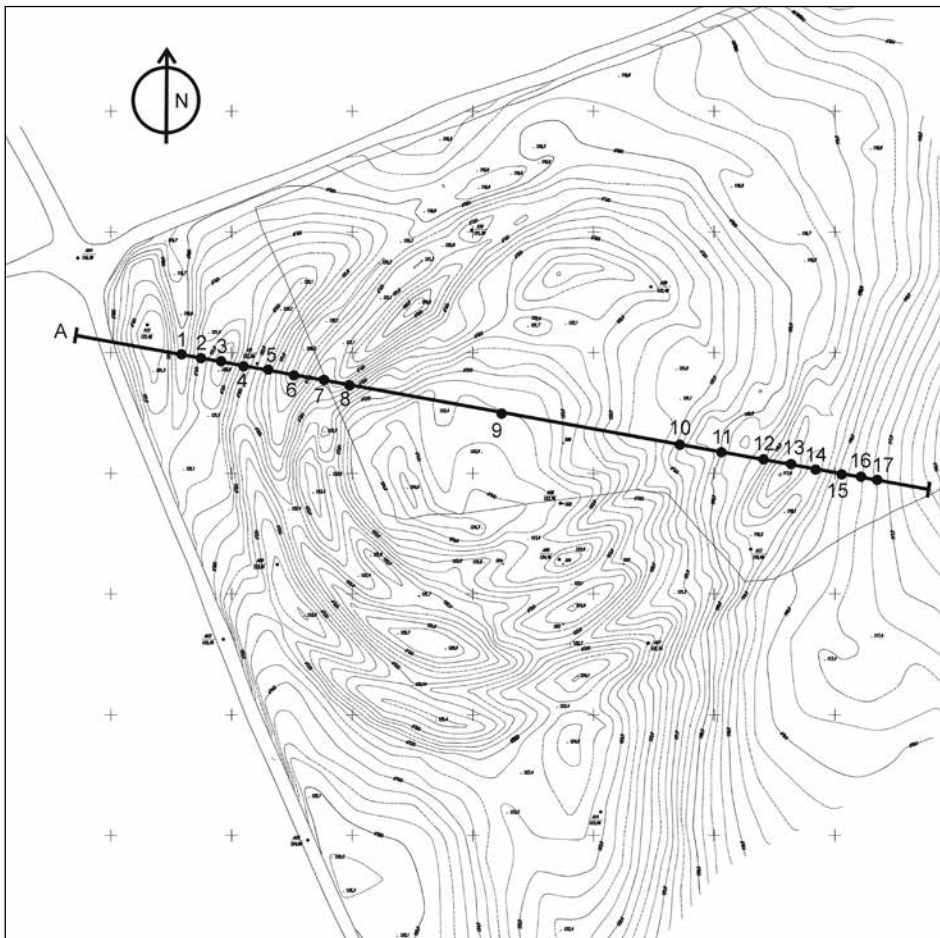
Ryc. 9. Mapa geologiczna okolic grodziska w Starym Folwarku, st. 2 (oprac. J. Nitychoruk i F. Welc)

Faza II - opuszczenie grodziska

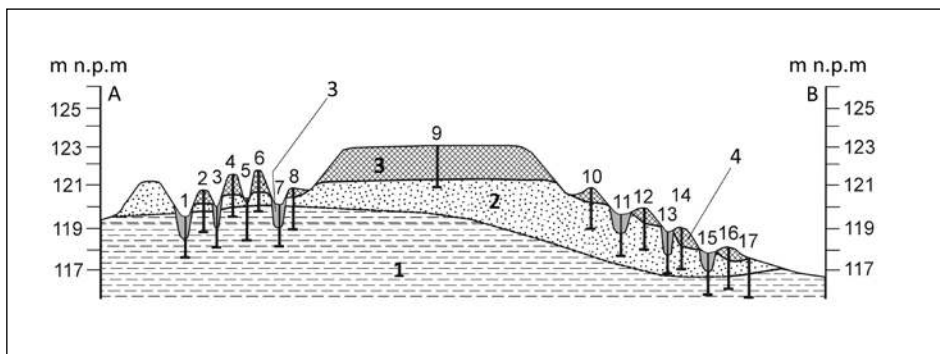
W wyniku opuszczenia grodziska zaczęły narastać warstwy erozyjne. Wskutek zsuwów i spływów od strony wału, na obszarze zagłębienia przywałowego powstała piaszczysta, bardzo sypka jednorodna żółta warstwa 3. Kolejnym nawarstwieniem, charakteryzującym się organicznym sedymencie była szara piaszczysta i bardzo sypka warstwa 2, która znajdowała się na powierzchni całego wykopu.

Faza III - współczesność

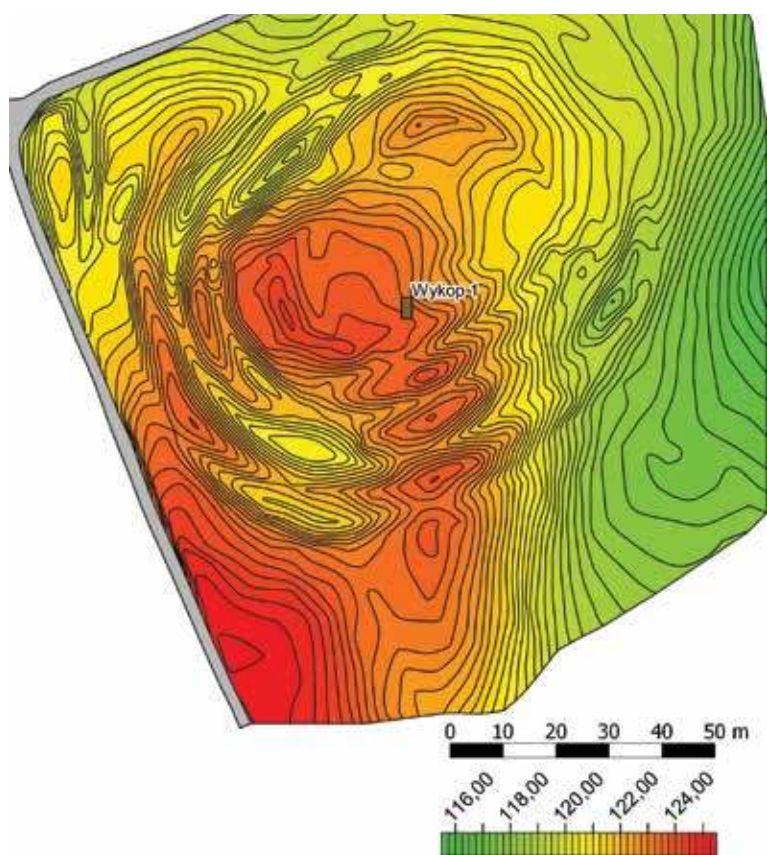
Współczesny poziom użytkowy na grodzisku stanowi humus ściółkowy 1.



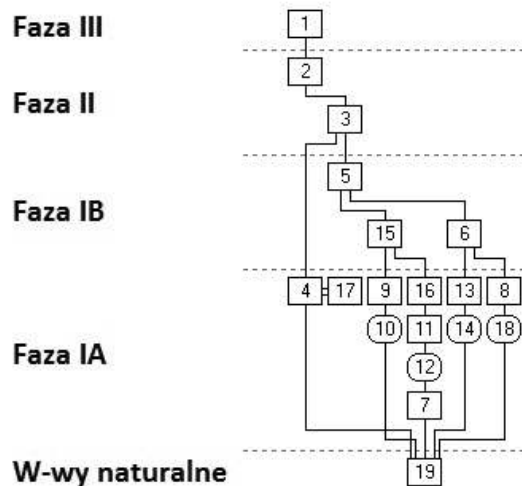
Ryc. 10. Plan warstwiczny grodziska w Starym Folwarku, st. 2 (wyk. J. Błaszcyk) z zaznaczonymi miejscami wierceń geologicznych (oprac. J. Nitychoruk i F. Welc)



Ryc. 11. Przekrój geologiczny przez grodzisko w Starym Folwarku, st. 2: 1 - mułki, gliny i mułki piaszczyste, 2 - piaski średnio i drobnoziarniste, 3 - wypełniska piaszczysto-organiczne zagłębień między wałami, 4 - nasypy i niwelacje antropogeniczne oraz warstwy kulturowe (oprac. J. Nitychoruk i F. Welc)

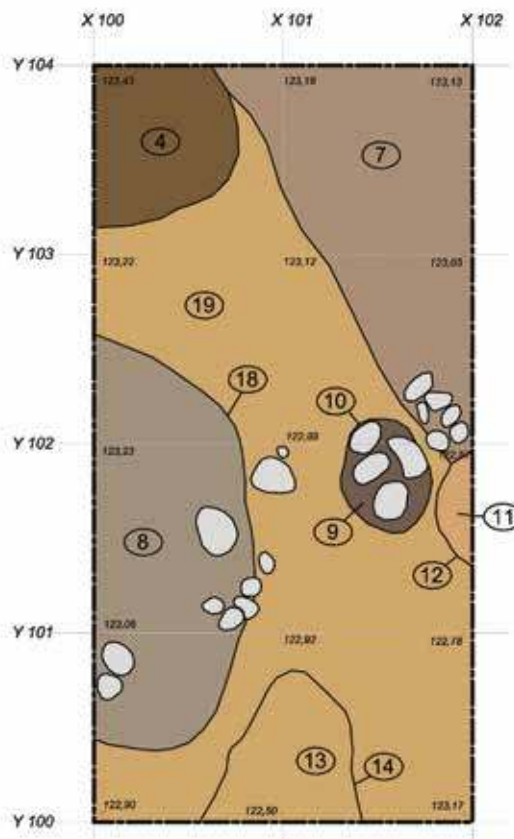
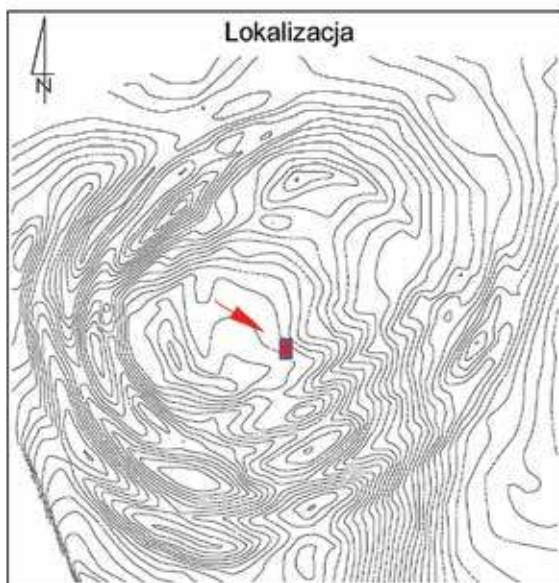


Ryc. 12. Plan sytuacyjno-wysokościowy grodziska w Starym Folwarku, st. 2 z oznaczonym położeniem wykopu badawczego (na podstawie pomiarów J. Błaszczyka, oprac. R. Solecki)

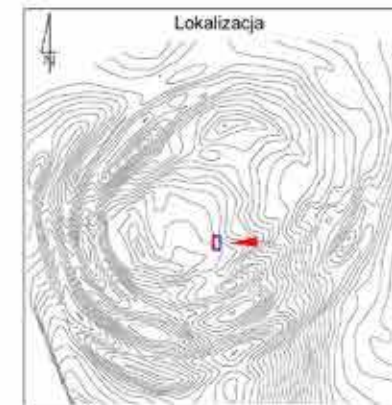
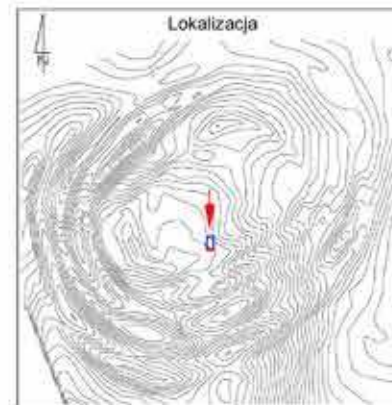
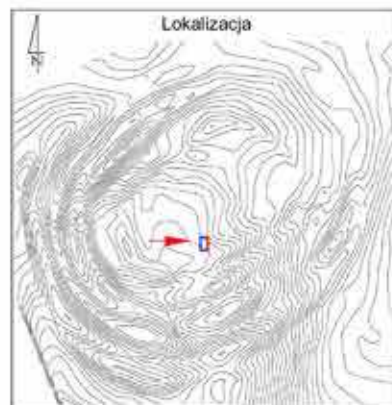
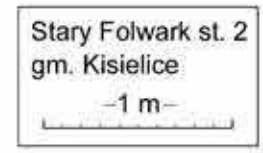
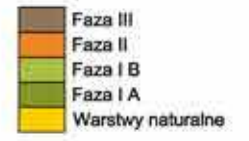
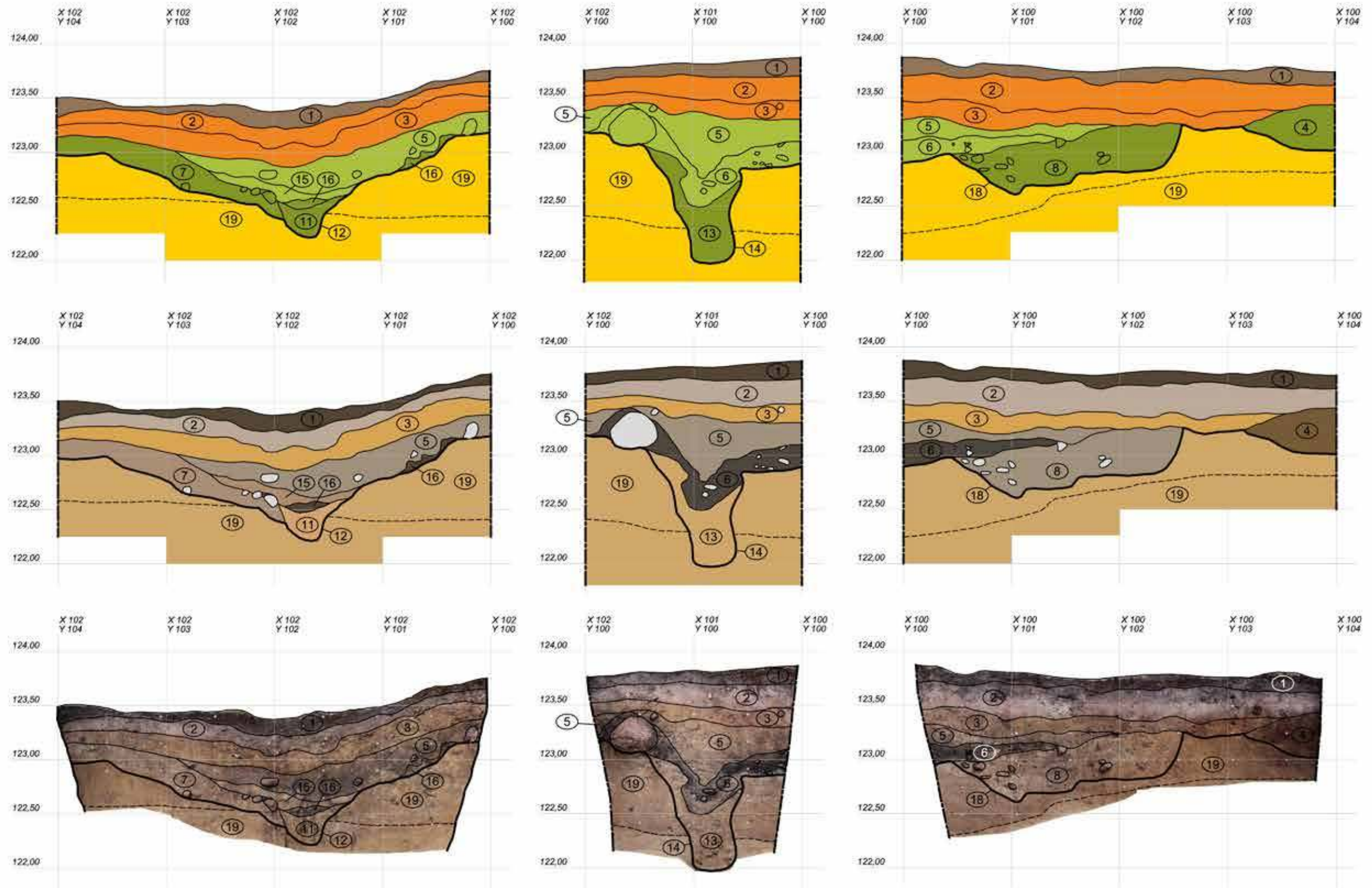


Ryc. 13. Stary Folwark, st. 2. Diagram relacji stratygraficznych (oprac. K. Rabięga)

Stary Folwark st. 2
gm. Kiselice
-1 m-



Ryc. 14. Stary Folwark, st. 2. Plan obiektów i nawarstwień Fazy IA (oprac. K. Rabięga i R. Solecki)



Ryc. 15. Stary Folwark, st. 2. Ściany wykopu (oprac. K. Rabięga i R. Solecki)

Tabela 1. Katalog warstw z opisem poszczególnych jednostek stratygraficznych grodziska w Starym Folwarku, st. 2 (oprac. K. Rabięga)

Numer jednostki	Numer obiektu	Położenie w obrębie stanowiska	Współrzędne siatki pomiarowej stanowiska	Opis jednostki stratygraficznej	Barwa (Munsell)	Pozycja stratygraficzna	
						Znajduje się pod	Znajduje się nad
1	-	Zagłębienie przywałowe S części grodziska	X=100-102; Y=100-104	Piaszczysta warstwa ściółkowa; humus leśny; miąższość do 20 cm	10YR 3/2	-	2
2	-	Zagłębienie przywałowe S części grodziska	X=100-102; Y=100-104	Sypka, piaszczysta, jednorodna ziemia; warstwa erozyjna; miąższość do 30 cm	7,5YR 7/2	1	3, 4
3	-	Zagłębienie przywałowe S części grodziska	X=100-102; Y=100-104	Piaszczysta, bardzo sypka jednorodna ziemia; warstwa erozyjna; miąższość do 25 cm	10YR 7/8	2	4, 5, 7, 8, 18, 19
4=17	-	Majdan grodziska	X=100-101; Y=103-104	Piaszczysta, zbita, płamista ziemia; warstwa użytkowa; miąższość do 44 cm	10YR 4/4	2, 3	19
5	-	Zagłębienie przywałowe S części grodziska	X=100-102; Y=100-102,85	Piaszczysta, sypka ziemia; warstwa erozyjna z wału grodziska; miąższość do 50 cm	10YR 6/2	3	6, 7, 8, 15, 19
6	-	Zagłębienie przywałowe SW części grodziska	X=100-102; Y=100-101,50	Piaszczysta ziemia z wtrętami węgla; zawierająca skupisko ceramiki oraz z niewielkimi wtrętami węgla; warstwa spalenizny; zniszczenia konstrukcji na wale; miąższość do 25 cm	10YR 3/1	5	8, 13, 14, 18, 19
7	-	Zagłębienie przywałowe S części grodziska	X=101-102; Y=101,90-104	Piaszczysta ziemia; warstwa użytkowa; opadająca w S stronę wykopu; miąższość do 25 cm	7,5YR 6/3	3, 5, 12, 15,	19
8	18	Zagłębienie przywałowe S części grodziska	X=100-101; Y=100,45-102,50	Piaszczysta ziemia; wypełnisko zagłębienia przywałowego; miąższość do 45 cm	10YR 6/2	3, 5, 6	18
9	10	Zagłębienie przywałowe S części grodziska	X=101,15-101,50; Y=101,20-101,65	Piaszczysta ziemia z fragmentami węgla; na stropie warstwy znajdowały się kamienie tworzące okrąg; wypełnisko dołu postłupowego 10; wewnątrz wypełniska znajdowały się kamienie; miąższość do 40 cm	7,5YR 4/2	15	10
10	10	Zagłębienie przywałowe S części grodziska	X=101,15-101,50; Y=101,20-101,65	Owalny obiekt z wypełniskiem 9; dół postłupowy; głębokość 40 cm	-	9	19
11	12	Zagłębienie przywałowe S części grodziska	X=101,80-102; Y=101,30-101,90	Piaszczysta ziemia, wypełnisko dołu postłupowego 12; miąższość do 30 cm	7,5 YR 7/6	15, 16	12
12	12	Zagłębienie przywałowe S części grodziska	X=101,80-102; Y=101,30-101,90	Owalny obiekt z wypełniskiem 11; słabo widoczne granice; średnica ok. 40 cm; głębokość 30 cm; dół postłupowy	-	11, 15	7, 19
13	14	Zagłębienie przywałowe S części grodziska	X=100,60-101,25; Y=100-100,30	Piaszczysta ziemia, wypełnisko dołu postłupowego 14, zlokalizowana przy S profilu; miąższość do 70 cm	10YR 7/6	6	14
14	14	Zagłębienie przywałowe S części grodziska	X=100,60-101,25; Y=100-100,30	Obiekt w wypełniskiem 13; średnica 40 cm; głębokość do 1 m, dół postłupowy	-	6, 13	19
15	-	Zagłębienie przywałowe S części grodziska	X=101,50-102; Y=101,20-102,50	Piaszczysto-ilasta ziemia; warstwa osuwiskowa; miąższość do 15 cm	7,5 YR 6/4	5	7, 9, 11, 12, 16, 19
16	12	Zagłębienie przywałowe S części grodziska	X=101,90-102; Y=101,50-101,80	Piaszczysta ciemna ziemia z fragmentami węgla; warstwa spalenizny; górna warstwa wypełniska dołu postłupowego 12; miąższość do 8 cm	10YR 3/2	15	11
18	18	Zagłębienie przywałowe S części grodziska	X=100-101; Y=100,45-102,50	Obiekt z wypełniskiem 8; cięcie zagłębienia przywałowego; głębokość do 45 cm	-	3, 6, 8	19
19	-	Zagłębienie przywałowe S części grodziska	X=100-102; Y=100-104	Piaszczysta, luźna ziemia; warstwa naturalna	10YR 7/6	3, 4, 5, 6, 7, 10, 12, 14, 15, 18	-

ZNALEZISKA

URSZULA KOBYLIŃSKA

Ceramika

Ogólna charakterystyka zbioru

Na terenie grodziska w Starym Folwarku, st. 2 w trakcie badań wykopaliskowych odkryto 112 fragmentów ceramiki, w tym 22 fragmenty z zachowanym wylewem (w tym 1 brzeg ornamentowany), co składa się na 19 naczyń i stanowi odpowiednik 0,87 SEN. W materiale zabytkowym wystąpiło ponadto jedno całkowicie zachowane ucho i 81 fragmentów brzuśców. Na tę liczbę składają się 32 fragmenty o powierzchni zarówno dość

mocno jak i delikatnie chropowatej, 27 fragmentów o powierzchniach gładkich, 8 – o powierzchniach wyświeconych i 5 – o powierzchniach szorstkich z wyczuwalnymi ziarnami. Nieokreślonych brzuśców, bez możliwości opisanego rodzaju powierzchni jest w tym zespole zabytkowym 8 fragmentów; 4 fragmenty brzuśców nosiły cechy przepalenia, zaś 20 fragmentów ma cechy wypłukania powierzchni. Zidentyfikowano także 6 części przydennych bez zachowanych den (tab. 2).

Materiał ceramiczny jest dość mocno zniszczony, charakteryzuje się zdartymi i odłupanymi warstwami ścianek, niekiedy jedynie na części zachowanej powierzchni widoczny jest jej pierwotny charakter. Fragmenty ceramiki mają niekiedy wypłukane i zatarte brzegi, co jednak w niektórych przypadkach nie prze-

Tabela 2. Zestawienie ilościowe fragmentów ceramiki z grodziska w Starym Folwarku, st. 2 (oprac. U. Kobylińska)

Jednostka stratygraficzna	Liczba fragmentów łącznie	Liczba różnych naczyń	Wylewy			Szyjki	Brzuśce						Ucha	Części przydenne	Fragmenty przepalone	Fragmenty o wypłukanej powierzchni	
			Liczba fragmentów	SEN (procent obwodu)	Ornamentowane		Liczba fr. ogółem	Rodzaj powierzchni									Ornamentowane
								Chropowate	Gładkie	Wyświecane	Szorstkie	Nieokreślone					
1	6						1		1					1	4		
2	6	1	1	10			5	3	1			1					2
3	16	5	5	23	1		10	4	4	2				1			
4	6	1	1	3			5		1	2		1				1	
5	1						1					1					1
6	44	6	7	25		1	36	19	10	2	1	4	5			2	16
7	15	3	5	17		1	9	1	6	1		1				1	1
8	15	3	3	9			11	4	2	1	4				1		
11	1						1	1									
13	2						2		2								
SUMA	112	19	22	87	1	2	81	32	27	8	5	8	5	1	6	4	20

Tabela 3. Fragmentacja i erozja fragmentów ceramiki z grodziska w Starym Folwarku, st. 2 (oprac. U. Kobylińska)

Jedn. strat.	Kategorie wielkościowe [cm]											Stopień erozji				SUMA
	1	2	3	4	5	6	7	8	9	10	11	0	I	II	III	
1			5	1									5	1		6
2		1	1	1	2	1							1	4	1	6
3		2	5	4	2	3							13	3		16
4			2	1		2			1				4		2	6
5								1						1		1
6			7	12	7	9	3	2	2		2		16	20	8	44
7		2	4	5	1	2				1			11	3	1	15
8				2	5	4	2	1	1				9	6		15
11			1											1		1
13			1			1							2			2
SUMA		5	26	26	17	22	5	4	4	1	2		61	39	12	112

szkodziło w pracach rekonstrukcyjnych i w połączeniu kilku fragmentów z jednego naczynia. Materiał jest mocno rozdrobniony; głównie są to ułamki o wielkości 3 i 4 cm, stanowiące ponad połowę znalezionych fragmentów (tab. 3). Pozostała część fragmentów to większe i sporadycznie duże ułamki ceramiki, w większości przypadków dobrze zachowane, które reprezentują I i II kategorię erozji². Znaczna część drobnego materiału ceramicznego nie przynosi informacji o formie naczynia. Jednak część drobnych fragmentów została poddana rekonstrukcji i częściowo zostały odtworzone niewielkie partie niektórych form naczyń.

Formy naczyń

Materiał ceramiczny odkryty w nawarstwieniach grodziska ma cechy charakterystyczne dla wczesnej epoki żelaza. Zidentyfikowanymi formami naczyń są wygładzane garnki esowate i baniaste z zaokrąglonym brzegiem, czepaki, misy i miseczki, ozdobne naczynie wazowate z długą szyjką, naczynia z szyjką i ze

ściętym brzegiem, płaskie talerze do przykrywania naczyń, oraz niewielka liczba garnków z pogrubionym brzegiem i chropowatą powierzchnią zewnętrzną.

Naczynia o powierzchni gładkiej

Fragmenty ceramiki zaliczone do tej grupy technologicznej mają powierzchnię wyświeconą lub mocno wypolerowaną, choć na dużej części z nich widoczne są ślady zniszczeń, spłukania lub zderzenia wynikłe z procesów podepozycyjnych.

Większe fragmenty i zrekonstruowane części naczyń ze Starego Folwarku, st. 2 można podzielić na kilka grup ze względu na rodzaj powierzchni, ukształtowanie wylewu oraz profil ścianki naczyń.

Jedną z form reprezentowanych w tym zespole zabytkowym są garnki średniej wielkości z zaokrąglonym brzegiem, o średnicach wylewu wynoszących ok. 15–16 cm (tabl. 2:6–9). Są to naczynia esowate i baniaste o powierzchni gładkiej, a w górnych partiach również wypolerowanej lub nawet wyświeconej, barwy w różnych odcieniach brązu (5YR 6/6) lub czarnej (2,5YR 2,5/1).

² Wg klasyfikacji zaproponowanej przez Buko 1990a.

W zestawie naczyń gładkich zidentyfikowano także naczynie wazowate ze ściętym brzegiem, o średnicy wylewu wynoszącej ok. 16 cm, z dłuższą szyjką, z ornamentem owalnych wgłębień na krawędzi mocno uwydatniającego się baniastego brzuśca (tabl. 1:4–5). W górnej części tego naczynia jego powierzchnia wykazuje ślady wyrównania za pomocą powleczenia ścianki cienką warstwą tłustej glinki wyrównującej.

Dwa fragmenty należały do grubościennego naczynia ze ściętym brzegiem (tabl. 2:2) o powierzchni gładką, matowej, pyłastej. Naczynie to wykonane zostało z masy ceramicznej piaszczystej z małą ilością domieszki, niedbale, z nierównościami na wewnętrznej powierzchni.

Odkryto także dwie duże rozłożyste misy (tabl. 1:2; 2:10), barwy brązowo-rudej (5YR 5/6, 6/6); głęboka misa o zachylonym brzegu, ma powierzchnię z obu stron wyświeconą powleczoną glinką barwy czarnej.

W zestawie naczyń z omawianego stanowiska zidentyfikowano także fragment górnej części czerpaka z wylewem o średnicy ok. 18 cm, o powierzchni wypolerowanej, barwy beżowej (5YR 6/4), z zachowanym śladem po odłamanym uchu. Czerpak ma lekko wychylony spłaszczony wylew, a duże ucho przyklejone do ścianki wychodziło wysoko ponad krawędź wylewu (tabl. 1:3). Ślad po odłamanym uchu nosiło także inne małe naczynie o powierzchni wyświeconej, barwy czarno-brązowej, zachowane w postaci niewielkiego fragmentu wylewu i brzuśca, bez możliwości określenia średnicy wylewu. Znaleziono też małe, szerokości 2 cm, wałeczkowate ucho, ze śladami odlepienia od ścianki brązowego, zagładzanego i mocno zniszczonego naczynka.

Zestaw form naczyń użytkowanych na tym stanowisku obejmował także talerze: wyklejono mianowicie część talerza płaskiego (tabl. 2:1), o średnicy ok. 14 cm, o powierzchni wypolerowanej, matowej, barwy beżowej z obu stron.

Inną znaną formą było grubościenne masywne naczynie zrekonstruowane z zachowanych siedmiu fragmentów, o powierzchni gładkiej, barwy beżowej (2,5YR 7/4), z wywierconymi dużymi otworami o średnicy 0,8–1,6 cm. Brzeg naczynia nie zachował się, a otwory umiejscowione zostały w górnej części baniastego brzuśca (tabl. 1:1).

Ceramika o powierzchni chropowaczonej

Grupa ceramiki o powierzchni chropowaczonej, oprócz 32 fragmentów brzuśców, jest reprezentowana przez dwa fragmenty z zachowanym pogrubionym wylewem. Jedno z naczyń miało ozdabiany owalnymi wgłębieniami brzeg (tabl. 2:5). Brzegi tych naczyń są pogrubione, owalne, gładkie, zaś chropowaczenie w postaci nierówności i zmarszczeń gliny zaczyna się tuż poniżej gładkiego wylewu. Naczynia te charakteryzowały się gładkimi i wyświeconymi, przeważnie czarnymi po-

wierzchniami wewnętrznymi. Znaczna część fragmentów pochodzi z dużych naczyń o słabo wysklepionych brzuścach. Masywne, workowate garnki charakteryzują się mocnymi zgrubieniami gliny formującymi pasma, smugi lub bruzdy z ziarnami o zróżnicowanej granulacji na powierzchni zewnętrznej, rzadziej o drobnych, nieregularnych zmarszczkach glinki chropowaczenia, ornamentowane plastycznymi listwami (tabl. 2:4).

Ornamentyka

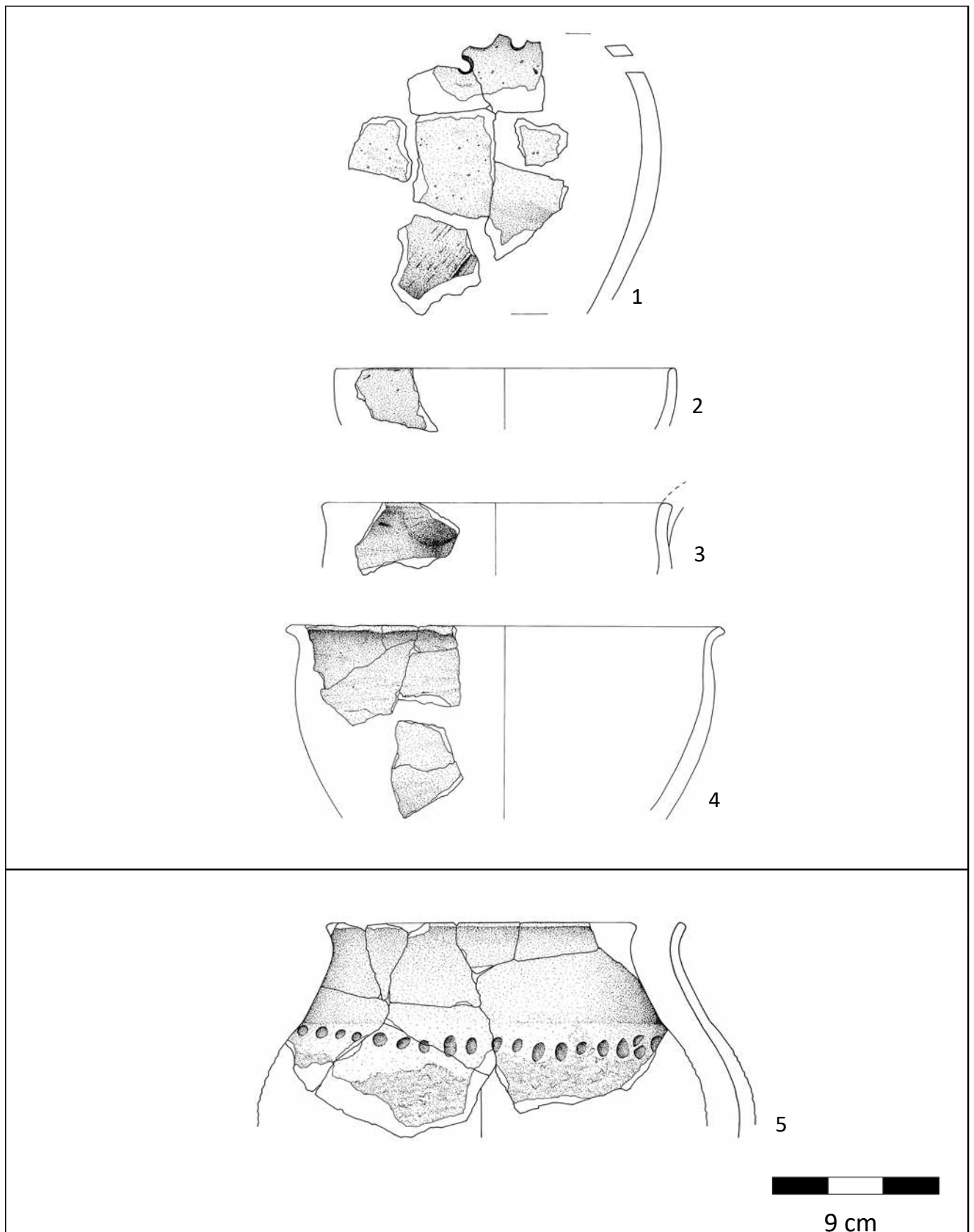
Nieliczny zestaw ceramiki pozyskanej w trakcie wykopalisk dostarcza też niewielu informacji o ornamentowaniu powierzchni naczyń. Na jednym z naczyń baniastych są to niewielkie wgłębienia palcowe (tabl. 1:5), na innym małe owalne nakłucia ułożone w rzędzie zachowane śladowo (tabl. 2:3).

Cechy technologiczne

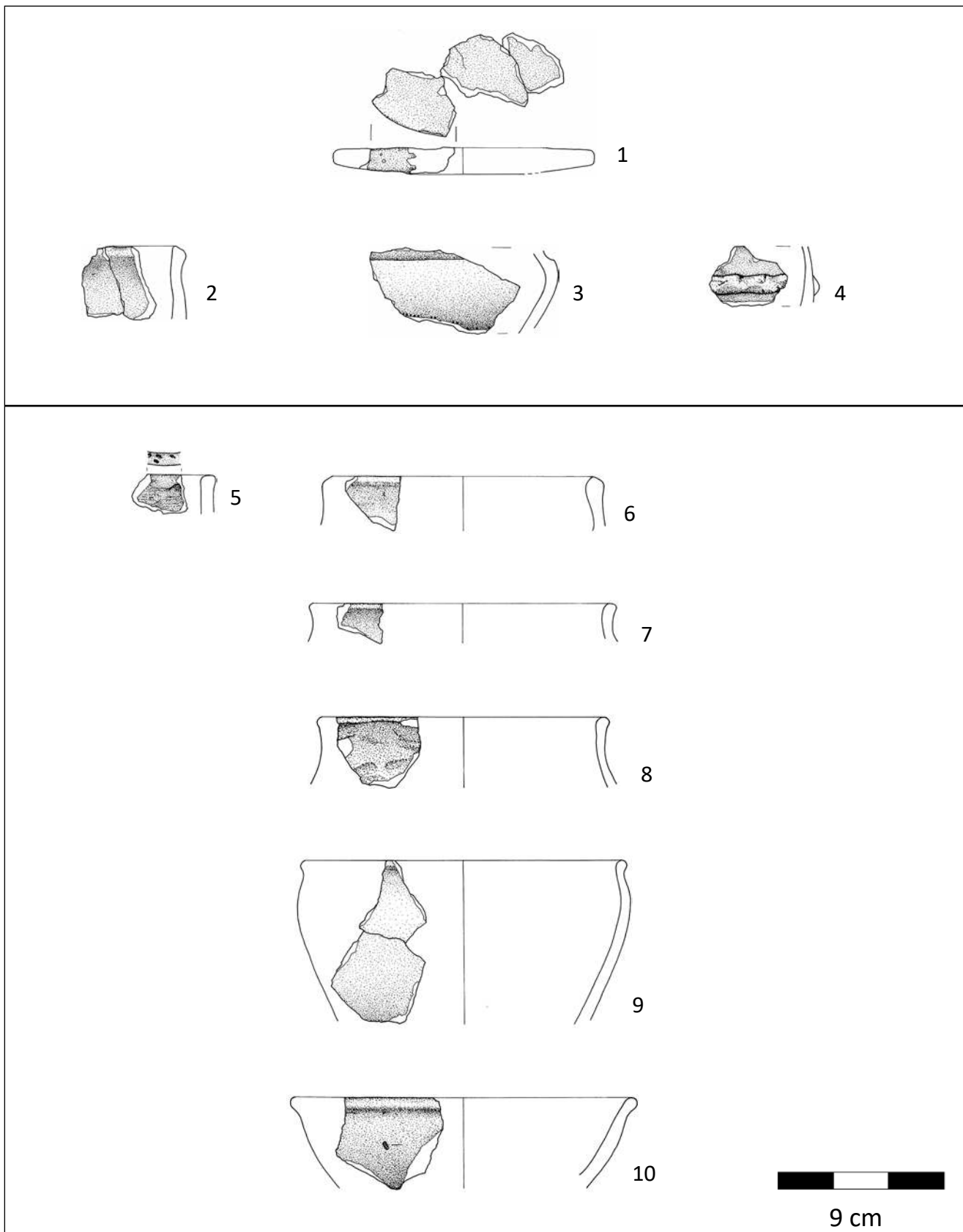
Naczynia z grodziska w Starym Folwarku, st. 2 wykazują ślady świadczące o ręcznym formowaniu. Obserwacja większych fragmentów pozwala wnioskować, że wykonane zostały one techniką lepienia z wałków gliny, czego dowodem są nieliczne ślady połączeń kolejnych wałków, widoczne w formie zgrubień czy sfałdowania wewnętrznych powierzchni naczyń, głównie grubościennych garnków o powierzchni chropowaczonej. Zaobserwowana szerokość wałków waha się między 1,5 a 2 cm. Widoczne ślady zlepień i szpary w górnej partii naczynia świadczyć mogą także o sposobach formowania brzegu. Pogrubiony brzeg formowano najprawdopodobniej poprzez dolepienie od wewnątrz do ścianki naczynia kolejnego wałka gliny, a widoczna czasami szpara w wylewie jest świadectwem zawijania ostatniego wałka gliny na zewnętrzną stronę ścianki.

Naczynia wyrabiano z masy ceramicznej zawierającej dużą ilość domieszki o ziarnach o zróżnicowanej granulacji oraz mikę. Widoczne makroskopowo ziarna domieszki wykazują nierówne rozmieszczenie w przełamie. Niezależnie od wielkości i rodzaju naczynia, domieszka zawierała zarówno ziarna białe, jak i kolorowe (skaleń i ziarna różowe – tłuczeń granitowy), w różnym stopniu obtoczenia: okrągłe ziarna piasku i kanciaste okruchy tłuczni granitowego.

Zewnętrzne i wewnętrzne powierzchnie ścianek naczyń były albo w różnym stopniu wygładzane albo chropowaczone. W zabytkowym materiale ceramicznym ze Starego Folwarku, st. 2 większość ceramiki ma zewnętrzne powierzchnie w różnym stopniu gładzone, a nawet wyświecane (35 fragmentów), barwy głównie rudo-brązowej i czarnej. Wnętrza naczyń esowatych i baniastych są na ogół gładzone znacznie mniej starannie niż powierzchnie zewnętrzne. Natomiast misy są szczególnie starannie wypolerowane od wewnątrz. Naczynie (tabl. 2:8) o wyświeconym wylewie i wypolerowanej górnej części pod wylewem



Tablica 1. Stary Folwark, st. 2. Ceramika z nawarstwień faz IA (1-4) i IB (5) (rys. A. Kucharska-Wach)



Tablica 2. Stary Folwark, st. 2. Ceramika z nawarstwień faz IA (1-4) i IB (5-10) (rys. A. Kucharska-Wach)

z obu stron ma niewielkie, nierówne wgłębienia na powierzchni. Są to ślady po formowaniu powierzchni narzędziem. Fragmenty naczyń o zewnętrznej powierzchni chropowatej, barwy ceglasto-brązowej, niekiedy ze śladami okopceń, mają wnętrza wypolerowane, przeważnie czarne. W procesie polerowania powierzchni naczyń wykorzystywano narzędzia, takie jak gładziki kamienne, rogowe, kościane lub drewniane. Polerowanie polegało na nadaniu naczyniu lśniącej, gładkiej powierzchni; zabieg ten wykonywano suchym twardym przedmiotem na uprzednio podsuszonym naczyniu, w wyniku czego otrzymywano idealnie równą, gładką i lśniącą powierzchnię. W zależności od grubości warstwy tłustej glinki pokrywającej ściankę wewnętrzną, naczynia te były także bardziej szczelne, mogły więc wydajniej służyć do przechowywania i gotowania produktów.

Chropowacenie natomiast, to zabieg polegający na pokrywaniu zewnętrznej powierzchni, również uprzednio wygładzonego i podsuszonego naczynia roztworem glinki o różnej gęstości, zmieszanej z domieszką ziaren o różnej granulacji. W omawianym materiale naczynia pokrywano najczęściej warstwą chropowacenia o grubości ok. 2 mm. Do zaobserwowanych i najczęściej wykorzystywanych w tym procesie technik należą, obrzucanie powierzchni naczynia rzadkim roztworem glinki i rozprowadzenie go zapewne szmatką, co dawało efekt nieregularnych, drobnych grudek na powierzchni oraz nanoszenie gęstego roztworu palcami, bądź narzędziami pozostawiającymi poziome, pionowe lub ukośne bruzdy, dające efekt mocnego chropowacenia z mocno wystającymi zgrubieniami gliny.

Analogie

Pozyskany w czasie badań grodziska w Starym Folwarku, st. 2 nieliczny zestaw form ceramiki wydaje się być analogiczny do ceramiki z badanego również w ramach tego samego projektu pobliskiego grodziska w Starym Folwarku, st. 1, głównie jeśli chodzi o formy mis z wydzielającym się wylewem, garnki chropowate, a także ze względu na występowanie analogicznej ornamentyki. Kształt naczyń oraz rodzaj chropowacenia podobny jest także do materiału zabytkowego z badanego również w ramach projektu grodziska w Wieprzu, st. 20³.

³ Por. w niniejszej publikacji opracowania ceramiki z grodzisk w Starym Folwarku, st. 1 i Wieprzu, st. 20.

CHRONOLOGIA STANOWISKA

URSZULA KOBYLIŃSKA

Ze względu na charakterystyczny zestaw ceramiki i analogie z innych stanowisk osadniczych i cmentarzysk grodzisko w Starym Folwarku, st. 2 należy datować na wczesną epokę żelaza, a dokładniej na IV–III w. p.n.e. i wiązać z II fazą kultury kurhanów zachodniobałtyjskich z okresu lateńskiego B–C.

Te ustalenia chronologiczne potwierdza również datowanie radiowęglowe węgla drzewnych pobranych z warstwy destrukcyjnej 6, która prawdopodobnie jest pozostałością po konstrukcji obronnej lub drewnianym ogrodzeniu. Wynik datowania wynosi 2240 ± 30 BP, co w datach kalibrowanych z prawdopodobieństwem 70,4% wyznacza przedział 323–205 r. p.n.e. (390–345 r. p.n.e. z prawdopodobieństwem 25%)⁴.

DZIEJE GRODZISKA W STARYM FOLWARKU, ST. 2

KAMIL RABIEGA I MAGDALENA RUTYNA

Grodzisko w Starym Folwarku, st. 2, posiada wyraźną i dobrze zachowaną formę terenową w postaci czterech wałów i fos otaczających owalny majdan. Badania wykopaliskowe dostarczyły informacji o jego chronologii, którą wiązać należy z wczesną epoką żelaza. Powstało wówczas zagłębienie przywałowe i wał, który zabezpieczony był pewnego rodzaju konstrukcją drewnianą, której śladami są doły postępowe i spalone drewniane elementy horyzontalne. Wyniki datowania radiowęglowego wskazują, że grodzisko zostało zniszczone w IV–III w. p.n.e. i nie było później używane. Specyficzna forma niewielkiego majdanu otoczonego kilkoma koncentrycznymi wałami i fosami wykazuje podobieństwo do innych grodzisk z wczesnej epoki żelaza, badanych w zachodniej części województwa warmińsko-mazurskiego w ramach projektu *Katalog grodzisk Warmii i Mazur*, a zwłaszcza do pobliskiego grodziska w Starym Folwarku, st. 1, a także grodzisk w Wieprzu, st. 20, gm. Zalewo i Tątlawkach, st. 2, gm. Morąg⁵.

⁴ Kobylński 2016: 107.

⁵ Por. opracowania wykoników badań tych grodzisk w niniejszej publikacji.

WYKAZ CYTOWANEJ LITERATURY

- Abramek B.
1995. Grodzisko średniowieczne w Widoradzu pod Rudą koło Wielunia, st. 1. Wstępne podsumowanie wyników. *Sieradzki Rocznik Muzealny* 10: 103–119.
2007. Militaria z grodziska średniowiecznego w Widoradzu pod Rudą koło Wielunia. *Archaeologia Historica Polona 17: Studia z dziejów wojskowości, budownictwa, kultury*, 95–111. Toruń: Uniwersytet Mikołaja Kopernika.
- Achremczyk, S.
2006. Susz polityczne dzieje miasta, [w:] J. Cygański (red.), *Susz. Z dziejów miasta i okolic*, 33–40. Olsztyn: Muzeum Warmii i Mazur.
- Acsádi, G. i J. Nemeskéri
1970. *History of human life span and mortality*. Budapest: Akadémiai Kiadó.
- Andel, K.
1959. Pekáče a pece z doby hradištnej v Zemplíne. *Študijné Zvesti AÚSAV* 3: 115–129.
- Affelski, J. i Z. Dłubakowski
2011. Badania archeologiczne na wielokulturowej osadzie w Legardzie, stanowisko 1 (AZP 52–52/1), gm. Gostynin, woj. mazowieckie, w latach 2005–2006, [w:] *Raport 2005–2006*, 487–495.
- Andrzejewska, A.
1997. Jeszcze o tzw. ceramice husyckiej z terenu Kujaw na przykładzie znalezisk ze Zgłowiączki, woj. wrocławskie. *Archaeologia Historica Polona* 5: 175–185.
- Ansorge, J.
2000. Mittelalterliche Kalkbrennerei in Vorpommern, [w:] U. Müller (red.), *Handwerk, Stadt, Hanse. Ergebnisse der Archäologie zum mittelalterlichen Handwerk im südlichen Ostseeraum*, 131–144. Frankfurt: Peter Lang.
- Antoniewicz J.
1949. *Rezerwat: grodzisko w Świątlinie*. Maszynopis w Archiwum Muzeum Warmii i Mazur w Olsztynie.
1950. Z zagadnień ochrony zabytków wczesnośredniowiecznego budownictwa obronnego na Warmii i Mazurach. *Sprawozdania Państwowego Muzeum Archeologicznego* 3: 51–77.
1954. Zagadnienie wczesnożelaznych osiedli obronnych na wschód od dolnej Wisły i w dorzeczu rzeki Pręgoły. *Wiadomości Archeologiczne* 20: 327–368.
1964. Osiedla obronne okresu wczesnożelaznego w Prusach. *Światowit* 25: 5–211.
- Antoniewicz, W. i Z. Wartołowska
1964. *Mapa grodzisk w Polsce*. Wrocław: Ossolineum.
- Auch, M., M. Bogucki i M. Trzeciecki
2012. Osadnictwo średniowieczne i nowożytne na stanowisku Janów Pomorski 1, [w:] M. Bogucki i B. Jurkiewicz (red.), *Janów Pomorski, stan. 1. Wyniki ratowniczych badań archeologicznych w latach 2007–2008*, 1:2, 233–295. Studia nad Truso 1. Elbląg: Muzeum Archeologiczno-Historyczne w Elblągu.
- Barnycz-Gupieniec, R.
1959. *Naczynia drewniane z Gdańska w XXIII wieku*. Acta Archaeologica Universitatis Lodzianensis 8. Łódź: Ossolineum.
- Baron, J. i P. Rzeźnik
1999. Wczesnośredniowieczny budynek z tzw. korytarzykiem wejściowym z osady w Obiszowie na Wzgórzach Dalkowskich. *Śląskie Sprawozdania Archeologiczne* 41: 269–280.
- Bass, W.M.
1995. *Human osteology: a laboratory and field manual*. Springfield: Missouri Archeological Society.
- Behla, A.
1888. *Die vorgeschichtlichen Rundwälle im östlichen Deutschland*. Berlin: A. Asher.
- Beranová, M.
1979. Diskuse o tzv. pražnicích. *Archeologické rozhledy* 31 (1): 101–104.
- Bezenberger, A.
1900. Hügelgrab bei Gr. Hanswalde, Kr. Mohrungen. *Sitzungsberichte der Altertumsgesellschaft Prussia* 21: 88–90.
- Bieńkowska, K.
2005. Cmentarzysko wczesnośredniowieczne w Surażu, woj. podlaskie. *Podlaskie Zeszyty Archeologiczne* 1: 121–166.
- Bieńkowska, K. i N. Pachobut
2006. *Dziedzictwo archeologiczne Podlasia i Grodzieńszczyzny*. Białystok: Muzeum Podlaskie w Białymstoku.
- Biermann, F. (red.)
2001. *Peningsberg. Untersuchungen zu der slawischen Burg bei Mittenwalde und zum Siedlungswesen des 7./8. Jahrhunderts am Teltow und im Berliner Raum*. Beiträge zur Ur- und Frühgeschichte Mitteleuropas 26. Weissbach: Beier and Beran.
- Biermann, F., C. Herrmann i A. Koperkiewicz
2016. Alt Wartenburg / Barczewko na Warmii. Początki miasta średniowiecznego i jego fortyfikacje, [w:] Z. Kobyliński (red.), *Grodziska Warmii i Mazur 2. Nowe badania i interpretacje*, 49–70. Archaeologica Hereditas 7. Warszawa: Instytut Archeologii UKSW i Fundacja Res Publica Multiethnica.
- Błędowski, P., W. Chudziak i M. Weinkauff
2007. Wczesnośredniowieczna osada podgrodzowa i cmentarzysko szkieletowe w Kałdusie, gm. Chełmno, stanowisko 2 (badania w latach 2004–2005), [w:] *XV Sesja Pomorzoznawcza*, 249–261. Elbląg: Muzeum Archeologiczno-Historyczne.
- Błoński, M.
2000. Średniowieczne ostrogi z grodziska na Zawodziu w Kaliszu. *Archaeologia Polonica* 45: 53–91.

- Boetticher, A.
1898. *Die Bau- und Kunstdenkmäler der Provinz Ostpreußen*. T. 3: *Die Bau- und Kunstdenkmäler des Oberlandes*. Königsberg: Kommissionsverlag von Bernh. Teichert.
- Boguwolski, R.
1976. Plemięta, gm. Gruta. *Informator Archeologiczny 1975*: 256–257.
- Bojanowski, M.J., U. Czarniecka, A. Gąsiński, P. Jokubauskas, U. Kobylińska, Z. Kobyliński i Ł. Kruszewski
2016. Petrografia ceramiki pradziejowej i średniowiecznej z grodzisk zachodniej części ziem pruskich, [w:] Z. Kobyliński (red.), *Grodziska Warmii i Mazur 2. Nowe badania i interpretacje*, 113–171. *Archaeologica Hereditas*. Prace Instytutu Archeologii Uniwersytetu Kardynała Stefana Wyszyńskiego w Warszawie 7. Warszawa: Instytut Archeologii UKSW i Fundacja Res Publica Multiethnica.
- Bojanowski, M.J., U. Kobylińska i Z. Kobyliński
2013. Wyniki badań petrograficznych ceramiki z grodzisk w Kamionce, Mozgowie i Borecznie w powiecie iławskim, [w:] Z. Kobyliński (red.), *Grodziska Warmii i Mazur 1. Stan wiedzy i perspektywy badawcze*, 423–456. *Archaeologica Hereditas*. Prace Instytutu Archeologii Uniwersytetu Kardynała Stefana Wyszyńskiego w Warszawie 2. Warszawa – Zielona Góra: Instytut Archeologii UKSW i Fundacja Archeologiczna.
- Bojarski, J.
1997. Wczesnośredniowieczne grodzisko w Szynwałdzie, woj. toruńskie (badania w 1995 roku), [w:] W. Chudziak (red.) *Wczesnośredniowieczny szlak łódowy z Kujaw do Prus (XI wiek): studia i materiały*, 163–186. *Adalbertus – tło kulturowo-geograficzne wyprawy misyjnej św. Wojciecha na pogranicze polsko-pruskie 2*. Toruń: Uniwersytet Mikołaja Kopernika, Instytut Archeologii i Etnologii.
1998. Weryfikacja grodzisk wczesnośredniowiecznych na Pojezierzu Iławskim w latach 1995–1997, [w:] M. Dworaczyk *et al.* (red.), *XII Sesja Pomorzoznawcza, Szczecin 23.–24. października 1997 r.: materiały*, 199–210. *Acta Archaeologica Pomoranica 1*.
2007. Wczesnośredniowieczne pucharki ceramiczne z Napola, jako podstawa rekonstrukcji kontaktów kulturowych w strefie chełmińsko-dobrzyńskiej. *Archaeologia Historica Polona 17*: 397–421.
2012a. Badania nad morfologią i stylistyką wczesnośredniowiecznych naczyń ceramicznych z Napola na ziemi chełmińskiej. *Acta Universitatis Nicolai Copernici, Archeologia 32*: 291–364.
2012b. *Wczesnośredniowieczny mikroregion osadniczy w Napolu na ziemi chełmińskiej. Wytwórczość garncarska jako źródło poznania lokalnych procesów osadniczych*. Toruń: Wydawnictwo Naukowe Uniwersytetu Mikołaja Kopernika.
- Bokiniec, A.Z.
2006. Przyczynek do znajomości materiałów z przełomu epok kamienia i brązu w obwodzie kalinińskim na podstawie badań W.I. Timofiejewa, [w:] A.Z. Bokiniec i J. Sobieraj (red.), *Pruthenia Antiqua: studia do pradziejów i wczesnej historii ziem pruskich*, t. 2: 185–195. Olsztyn: Stowarzyszenie Naukowe Archeologów Polskich.
- Born, E.
1984. *Die Kunst zu Drechseln*. München: Callwey.
- Brachmann, H.
1964. Slawische Pokale aus dem Gebiet der Deutschen Demokratischen Republik. *Bodendenkmalpflege in Mecklenburg 1964*: 265–272.
- Brzeziński, W.
1991. Badania osady i grodziska w Rostku gm. Gołdap, pow. suwalski w latach 1984–1986. *Rocznik Białostocki 17*: 372–377.
- Brzeziński, W. (red.)
2007. *Skarby wieków średnich. Katalog wystawy*. Warszawa: Państwowe Muzeum Archeologiczne.
- Brzostowicz, M.
1993. Wczesnośredniowieczne grodzisko w Spławiu, gm. Kołaczkowo, woj. poznańskie. Wstępne podsumowanie wyników archeologicznych badań ratowniczych z lat 1991–1992. *Wielkopolskie Sprawozdania Archeologiczne 2*: 115–132.
2002. *Bruszczewski zespół osadniczy we wczesnym średniowieczu*. Poznań: Wydawnictwo Poznańskiego Towarzystwa Przyjaciół Nauk.
- Buikstra, J.E. i D.H. Ubelaker (red.)
1994. *Standards for data collection from human skeletal remains*. Fayetteville: Arkansas Archeological Survey, Research Series 44.
- Buko, A.
1990a. Wykorzystanie zjawisk erozji ceramiki w analizach procesów formowania się stanowisk osadniczych. *Sprawozdania Archeologiczne 42*: 349–359.
1990b. *Ceramika wczesnopolska. Wprowadzenie do badań*. Wrocław: Ossolineum.
- Cappers, R.T.J., R.M. Bekker i J.E.A. Jans
2006. *Digitale zadenatlas van Nederland*. Groningen: Barhous Publishing & Groningen University Library.
- Chilmon, K.
1981. Katalog zabytków z cmentarzyska wczesnośredniowiecznego w Czarnej Wielkiej, gm. Grodzisk, woj. białostockie (z badań Akademii Medycznej w Białymstoku). *Rocznik Białostocki 15*: 211–244.
- Chlebowski, B. i W. Walewski (red.)
1890. *Słownik geograficzny Królestwa Polskiego i innych krajów słowiańskich*, t. 11. Warszawa: Kasa im. Józefa Mianowskiego.
- Chłodnicki, M. i L. Krzyżaniak (red.)
1998. *Gazociąg pełen skarbów archeologicznych*. Poznań: Poznańskie Towarzystwo Prehistoryczne.

- Chmielowska, A.
1971. *Grzebień starożytny i średniowieczny z ziem polskich*. Acta Archaeologica Lodziensia 20. Łódź: Łódzkie Towarzystwo Naukowe.
- Chudziak, W.
1991. *Periodyzacja rozwoju wczesnośredniowiecznej ceramiki z dorzecza dolnej Drwęcy (VII-XI/XII w.)*. Toruń: Towarzystwo Krzewienia Świadomości Historycznej Civitas i Instytut Archeologii i Etnografii UMK.
1997. *Sprawozdanie z badań weryfikacyjnych na grodzisku nad Jeziorem Silm*. Maszynopis w Archiwum WUOZ w Olsztynie, delegatura w Elblągu, teczka: Silm.
- Chudziak, W. i J. Bojarski
1996. *Sprawozdanie z badań na stanowisku 1 w Suszu, gm. loco w 1996 r.* Toruń: Instytut Archeologii i Etnologii UMK w Toruniu (maszynopis).
1997a. *Opracowanie wyników badań grodziska wczesnośredniowiecznego w Łaniochu, gm. Iława, woj. olsztyńskie (stanowisko 9)*. Maszynopis w archiwum Instytutu Archeologii Uniwersytetu Mikołaja Kopernika w Toruniu.
1997b. *Opracowanie wyników badań na stanowisku 1 w Wieprzu, gm. Iława, woj. olsztyńskie*. Maszynopis w archiwum Instytutu Archeologii Uniwersytetu Mikołaja Kopernika w Toruniu.
- Chudziak, W., R. Kaźmierczak i J. Niegowski
2011. *Podwodne dziedzictwo archeologiczne Polski. Katalog stanowisk (badania 2006–2009)*. Toruń: Instytut Archeologii Uniwersytetu Mikołaja Kopernika i Fundacja Amicus Universitatis Nicolai Copernici.
- Chudziakowa, J.
1974. *Kultura łużycka na terenie międzyrzecza Wisły, Drwęcy i Osy*. Towarzystwo Naukowe w Toruniu. Prace Archeologiczne 5. Poznań: PWN.
- Chudziakowa, J. (red.)
1994. *Wczesnośredniowieczne grodziska ziemi chełmińskiej. Katalog źródeł*. Toruń: Uniwersytet Mikołaja Kopernika w Toruniu, Instytut Archeologii i Etnologii.
- Cnotliwy, E.
1973. *Rzemiosło rogownicze na Pomorzu wczesnośredniowiecznym*. Wrocław: Ossolineum.
1999. *Wczesnośredniowieczne przedmioty z poroża i kości z Kruszowicy na Kujawach*. *Studia Archeologiczne* 31: 153–241.
2013. *Przedmioty z poroża i kości z Janowa Pomorskiego*, [w:] M. Bogucki i M.F. Jagodziński (red.), *Studia nad Truso* 2, 13–181. Elbląg: Muzeum Archeologiczno-Historyczne. Instytut Archeologii i Etnologii Polskiej Akademii Nauk.
- Cnotliwy, E., L. Leciejewicz i W. Łosiński (red.)
1983. *Szczecin we wczesnym średniowieczu. Wzgórze Zamkowe*. Wrocław: Ossolineum.
- Conwentz, H.
1892. *Pfahlbau und Burgwall von Kl.-Ludwigsdorf, Kr. Rosenberg in Westpreussen*. *Nachrichten über deutsche Alterthumsfunde* 3: 81–82.
1905. *Das Westpreussische Provinzial-Museum 1880–1905. Nebst bildlichen Darstellungen aus Westpreußens. Natur und vorgeschichtlicher Kunst*. Danzig: Provinzial-Museum.
- Corpus
1973. *Corpus archäologischer Quellen zur Frühgeschichte auf dem Gebiet der Deutschen Demokratischen Republik (7. bis 12. Jahrhundert)*. 1. Bezirke Rostock (Westteil), Schwerin und Magdeburg. Berlin: Akademie Verlag.
1979. *Corpus archäologischer Quellen zur Frühgeschichte auf dem Gebiet der Deutschen Demokratischen Republik (7. bis 12. Jahrhundert)*. 2. Bezirke Rostock (Ostteil), Neubrandenburg. Berlin: Akademie Verlag.
- Cramer, H.
1885. *Urkundenbuch zur Geschichte des vormaligen Bisthums Pomesanien 1*. *Zeitschrift des historischen Vereins für den Regierungsbezirk Marienwerder* 15.
1886. *Urkundenbuch zur Geschichte des vormaligen Bisthums Pomesanien 2*. *Zeitschrift des historischen Vereins für den Regierungsbezirk Marienwerder* 16.
- Crome H.
1937. *Karte und Verzeichnis der vor und frühgeschichtlichen Wehranlagen in Ostpreussen*. *Altpreußen. Vierteljahrsschrift für Vor und Frühgeschichte* 2: 97–125.
1938. *Verzeichnis der Wehranlagen Ostpreußens. T. 1. Nebst alphabetischem Verzeichnis der Wehranlagen mit Angabe des Schrifttums*. *Prussia* 32: 173–209, 297–324.
1940. *Verzeichnis der Wehranlagen Ostpreußens (Schluß)*. *Prussia. Zeitschrift für Heimatkunde* 34: 83–154.
- Czebreszuk, J.
1996. *Spoleczności Kujaw w początkach epoki brązu*. Materiały do syntezy pradziejów Kujaw 7. Poznań: Uniwersytet Adama Mickiewicza w Poznaniu i Poznańskie Towarzystwo Prehistoryczne.
2000. *Osadnictwo społeczności kultury ceramiki sznurowej*, [w:] A. Koško (red.), *Osadnictwo kultur późnoneolitycznych oraz interstadium epok neolitu i brązu: 3900–1400/1300 przed Chr.*, 423–454. Archeologiczne badania ratownicze wzdłuż trasy gazociągu tranzytowego. T. 3, Część 4. Poznań: Wydawnictwo Poznańskie.
- Dąbrowska, M.
1987. *Kaflę i piece kaflowe w Polsce do końca XVIII wieku*. Wrocław: Instytut Historii Kultury Materialnej PAN.
- Dąbrowski, J.
1999. *Wczesnośredniowieczne pucharki ceramiczne z terenu Polski*, [w:] *Studia nad osadnictwem średniowiecznym ziemi chełmińskiej* 3: 227–254. Toruń: Uniwersytet Mikołaja Kopernika.
- Demińska, M.
1963. *Konsumpcja żywnościowa w Polsce średniowiecznej*. Warszawa: Instytut Historii Kultury Materialnej PAN.

- Dębowska, B.
2001. Wczesnośredniowieczne cmentarzysko w Cerkwini. *Warmińsko-Mazurski Biuletyn Konserwatorski* 3: 7–39.
- Długokęcki, W.
2006. Uwagi o genezie i rozwoju wczesnośredniowiecznych Prus do początków XIII wieku. *Pruthenia* 2: 9–54.
- Driesch, von den A.
1976 *A guide to the measurement of animal bones from archaeological sites*. Harvard: Peabody Museum of Archaeology and Ethnology, Harvard University.
- Dudak, W. i P. Owczarek
2014. Osada wielokulturowa w Orenicach koło Piątku w woj. łódzkim. Materiał ruchomy. Autostrada A1, [w:] J. Maik (red.), *Archeologiczne zeszyty autostradowe Instytutu Archeologii i Etnologii PAN* 16: 26–28. Łódź: Instytut Archeologii i Etnologii PAN.
- Dzieduszycki, W.
1976. Wykorzystanie surowca drzewnego we wczesnośredniowiecznej Kruszwicy. *Kwartalnik Historii Kultury Materialnej* 24 (1): 35–54.
1982. *Wczesnomiejska ceramika kruszwicka w okresie od 2. połowy X wieku po połowę XIV w.* Wrocław: Ossolineum.
- Dzierżykraj-Rogalski, T.
1960. Szczątki kostne z grobów ciałopalnych jako przedmiot badań antropologicznych. *Człowiek w czasie i przestrzeni* 3 (1): 49–51.
1968. Uwagi metodologiczne o badaniu szczątków kostnych z grobów ciałopalnych, [w:] K. Jażdżewski, (red.), *Liber Iosepho Kostrzewski octogenario a veneratoribus dicatus*, 627–635. Wrocław: Ossolineum
- Dziubek, E.
1988. Ceramika naczyńowa z zamku rycerskiego w Sadłowie, gm. Rypin, woj. Włocławskie. Informacje wstępne. *Acta Universitatis Lodzianensis. Folia Archaeologica* 22: 121–146.
2004. Architektoniczne elementy obiektu oraz wystrój i wyposażenie izb zamkowych, [w:] L. Kajzer (red.), *Zamek w Sadłowie na ziemi dobrzyńskiej*, 177–186. Rypin: Muzeum Ziemi Dobrzyńskiej.
- Engel, M.
2002. Piec wapienniczy z osady w Konikowie (Rostku). Wyniki badań wykopaliskowych w sezonach 1999–2000, [w:] M. Karczewska i M. Karczewski (red.), *Badania archeologiczne w Polsce północno-wschodniej i na zachodniej Białorusi w latach 2000–2001*, 321–331. Białystok: Instytut Historii Uniwersytetu w Białymstoku.
- Engel, M., P. Iwanicki, G. Iwanowska i C. Sobczak
2013. Grodziska Jaćwieży w perspektywie badań Działu Archeologii Bałtów Państwowego Muzeum Archeologicznego w Warszawie, [w:] Z. Kobylński (red.), *Grodziska Warmii i Mazur. Stan wiedzy i perspektywy badawcze*, 45–63, *Archaeologica Here-ditas*. Prace Instytutu Archeologii Uniwersytetu Kardynała Stefana Wyszyńskiego w Warszawie 2. Warszawa – Zielona Góra: Instytut Archeologii UKSW i Fundacja Archeologiczna.
- Engel, M., J. Okulicz-Kozaryn, C. Sobczak
2009. Warowna siedziba jaćwieskiego nobila Шюрпы? Architektura obronna kompleksu osadniczego w Szurpiłach, [w:] A. Bitner-Wróblewska i W. Brzeziński (red.), *Bałtowie i ich sąsiedzi. Marian Kaczyński in memoriam*, 517–544. Warszawa: Państwowe Muzeum Archeologiczne.
- Engel, M. i C. Sobczak
2016. Grodziska jaćwieskie w świetle najnowszych badań interdyscyplinarnych, [w:] Z. Kobylński (red.) *Grodziska Warmii i Mazur 2. Nowe badania i interpretacje*, 7–26. *Archaeologica Hereditas*. Prace Instytutu Archeologii Uniwersytetu Kardynała Stefana Wyszyńskiego w Warszawie 7. Warszawa: Instytut Archeologii UKSW i Fundacja Res Publica Multiethnica.
- Fedorczyk, M.
1998. Materiał ceramiczny z osady na „Ptasiej Wyspie”, st. II, gm. Mrągowo, woj. olsztyńskie, [w:] M. Karczewski (red.), *Ceramika zachodniobałtyjska od wczesnej epoki żelaza do początku ery nowożytnej*, 139–148. Białystok: Instytut Historii Uniwersytetu w Białymstoku.
- Filipowiak, W.
1962. *Wolinianie. Studium osadnicze, cz. I*. Szczecin: Szczecińskie Towarzystwo Naukowe.
- Fonferek, J., M. Marcinkowski i U. Sieńkowska
2012. *Elbląg – życie codzienne w porcie hanzeatyckim*. Elbląg: Muzeum Archeologiczno-Historyczne w Elblągu.
- Fuglewicz, B.
2013. Obraz społeczności radomskiej wczesnego średniowiecza przez pryzmat tzw. zabytków wydziałonych, [w:] A. Buko, D. Główna i M. Trzeciecki (red.), *Ziemia niczyja – ziemia nieznana. Schyłek starożytności i średniowiecze na ziemiach między Wisłą a Pilicą*, 77–105. Radom – korzenie miasta i regionu 4. Warszawa: Instytut Archeologii i Etnologii PAN.
- Gajewska, M. i J. Kruppé
1965. Badania terenowe w Solcu nad Wisłą, pow. Lipsko w 1963 roku. *Kwartalnik Historii Kultury Materialnej* 13: 161–184.
1973. Rzut oka na dotychczasowe wyniki badań archeologicznych we Fromborku. *Kwartalnik Historii Kultury Materialnej* 21: 617–631.
- Gałązka, D.
2012a. *Szczegółowa mapa geologiczna Polski w skali 1 : 50 000 arkusz Ilawa*. Warszawa: Państwowy Instytut Geologiczny.
2012b. *Szczegółowa mapa geologiczna Polski w skali 1 : 50 000 arkusz Lubawa*. Warszawa: Państwowy Instytut Geologiczny.

- Gazda, D., J. Jezierska, J. Konik i P. Szlązak
2013. Badania archeologicznej Misji Pomeziańsko-Bałtyjskiej obiektów warownych w Starym Dzierzgoniu i Bogdanach w latach 2009–2012. [w:] Z. Kobyliński (red.), *Grodziska Warmii i Mazur 1. Stan wiedzy i perspektywy badawcze*, 135–180. Archaeologica Hereditas. Prace Instytutu Archeologii Uniwersytetu Kardynała Stefana Wyszyńskiego w Warszawie 2. Warszawa – Zielona Góra: Instytut Archeologii UKSW i Fundacja Archeologiczna.
- Gąssowska E. i Ł. Okulicz
1975. Badania sondażowe osiedla obronnego w miejscowości Maradki, pow. Mrągowo. *Światowit* 34: 319–326.
- Gee, H.
1993. The distinction between postcranial bones of *Bos primigenius* Bojanus, 1827 and *Bison priscus* Bojanus, 1827 from the British Pleistocene and taxonomic status of *Bos* and *Bison*. *Journal of Quaternary Science* 8 (1): 79–92.
- Gierlach, B.
1966. Zabytki metalowe. *Warszawskie Materiały Archeologiczne* 1: 141–148.
1972. *Kowalstwo mazowieckie XIII–XVIII w.* Ciechanów: Mazowiecki Ośrodek Badań Naukowych.
- Gładkowska-Rzeczycka, J.
1972. Historia, rozwój i wyniki badań materiałów kostnych z cmentarzysk ciałopalnych ze szczególnym uwzględnieniem Polski. *Pomorania Antiqua* 4: 21–67.
1974. O metodach stosowanych w badaniach materiałów kostnych z ciałopalnych cmentarzysk, [w:] H. Giżyńska (red.), *Metody, wyniki i konsekwencje badań kości z grobów ciałopalnych*, 85–92. Poznań: Uniwersytet Adama Mickiewicza.
- Głosek, M.
1985. Militaria z grodziska w Plemiętach. Broń sieczna, drzewcowa i obuchowa, [w:] A. Nadolski (red.), *Plemięta. Średniowieczny gródek w ziemi chełmińskiej*, 99–106. Warszawa: PWN.
1996. *Późnośredniowieczna broń obuchowa w zbiorach polskich*. Warszawa: Instytut Archeologii i Etnologii PAN.
2004. Średniowieczne uzbrojenie plebejskie w świetle źródeł ikonograficznych i pisanych na ziemiach polskich. *Acta Universitatis Lodzianis. Folia Archaeologica* 24: 237–248.
- Górska, I., L. Paderewska, J. Pyrgała i W. Szymański
1976. *Grodziska Mazowska i Podlasia*. Wrocław: Ossolineum.
- Górski K. (red.)
1949. *Związek Pruski i poddanie się Prus Polsce. Zbiór tekstów źródłowych*. Poznań: Instytut Zachodni.
- Grążawski, K.
1988. Średniowieczny gródek rycerski w Bachotku na Ziemi Chełmińskiej w świetle badań archeologicznych. *Sprawozdania Archeologiczne* 11: 317–341.
1993. Ze studiów nad pograniczem słowiańsko-pruskim we wczesnym średniowieczu – problem grodów w Dolinie Lutryny. *Pomorania Antiqua* 15: 29–56.
2002. *Przemiany w wytwórczości garncarskiej w rejonie środkowej Drwęcy we wczesnym średniowieczu (2. połowa VII w. – 1. połowa XIII w.)*. Włocławek: Lega.
2003. *Życie codzienne na ziemi chełmińskiej i dobrzyńskiej w średniowieczu*. Włocławek: Wyższa Szkoła Humanistyczno-Ekonomiczna we Włocławku.
2009. *Ziemia lubawska na pograniczu słowiańsko-pruskim w VIII–XIII w. Studium nad rozwojem osadnictwa*. Olsztyn: Uniwersytet Warmińsko-Mazurski w Olsztynie.
2013. Z nowszych badań nad grodziskami pogranicza słowiańsko-pruskiego, [w:] Z. Kobyliński (red.), *Grodziska Warmii i Mazur 1. Stan wiedzy i perspektywy badawcze*, 83–108. Archaeologica Hereditas. Prace Instytutu Archeologii Uniwersytetu Kardynała Stefana Wyszyńskiego w Warszawie. Warszawa – Zielona Góra: Instytut Archeologii UKSW i Fundacja Archeologiczna.
2015. Koncepcja i wstępne wyniki badań w Kurzętniku i Bratianie. *Materiały do Archeologii Warmii i Mazur* 1: 367–372.
- Gręzak, A.
2013. Aneks 1: Materiał osteologiczny z grodziska w Kamionce, st. 9 z badań w 2012 roku, [w:] Z. Kobyliński (red.), *Grodziska Warmii i Mazur 1. Stan wiedzy i perspektywy badawcze*, 297–300. Archaeologica Hereditas. Prace Instytutu Archeologii Uniwersytetu Kardynała Stefana Wyszyńskiego w Warszawie 2. Warszawa – Zielona Góra: Instytut Archeologii UKSW i Fundacja Archeologiczna.
- Gręzak, A. i B. Kurach
1996. Konsumpcja mięsa w średniowieczu oraz w czasach nowożytnych na terenie obecnych ziem Polski w świetle danych archeologicznych. *Archeologia Polski* 41: 139–167.
- Gruszka, B.
2012. Wczesnośredniowieczne zabytki ceramiczne ze stan. 2 w Nowińcu, gm. Lubsko, woj. lubuskie w ujęciu stylistyczno-technologicznym, [w:] B. Gruszka (red.), *Nowiniec, stan. 2 – wczesnośredniowieczny gród na pograniczu śląsko-łużyckim w świetle badań interdyscyplinarnych*, 47–129. Zielona Góra: Wydawnictwo Fundacji Archeologicznej.
- Haftka, M.
1974. Wczesnośredniowieczny puchar na pustej nóżce z Elbląga na tle ważniejszych znalezisk z terenu Polski. *Pomorania Antiqua* 5: 329–342.
1988. Grodzisko w Waćmierku, gm. Tczew. *Pomerania*

Antiqua 13: 171–198.

Haftka, M. i S. Wadył

2015. *Węgry. Zespół osadniczy na pograniczu pomorsko-pruskim w XI-XII w.* Malbork: Muzeum Zamkowe w Malborku.

Halstead, P. i P. Collins

2002. Sorting the sheep from the goats: morphological distinctions between the mandibles and mandibular teeth of adult ovis and capra. *Journal of Archaeological Science* 29: 545–553.

Hartmann, E.

1967. *Das Kirchspiel Locken Kr. Osterode i. Ostpr.* Wissenschaftliche Beiträge zur Geschichte und Landeskunde Ostmitteleuropas 78. Marburg: J.G. Herder-Institut.

Hensel, W.

1950–1959. *Studia i materiały do osadnictwa Wielkopolski wczesnohistorycznej*, t. 1–3. Poznań: Polskie Towarzystwo Prehistoryczne.

1987. *Słowiańszczyzna wczesnośredniowieczna. Zarys kultury materialnej.* Warszawa: PWN.

Hensel, W. i Z. Hilczer-Kurnatowska

1972–1987. *Studia i materiały do osadnictwa Wielkopolski wczesnohistorycznej*, t. 4–6. Wrocław: Ossolineum.

Hensel, W., Z. Hilczer-Kurnatowska i A. Łosińska

1995. *Studia i materiały do osadnictwa Wielkopolski wczesnohistorycznej*, t. 7. Wrocław: Ossolineum.

Herbich, T.

2013. Wyniki badań metodą magnetyczną wybranych stanowisk archeologicznych w rejonie Iławy w 2012 roku, [w:] Z. Kobyliński (red.), *Grodziska Warmii i Mazur 1. Stan wiedzy i perspektywy badawcze*, 351–359. *Archaeologica Hereditas*. Prace Instytutu Archeologii Uniwersytetu Kardynała Stefana Wyszyńskiego w Warszawie 2. Warszawa – Zielona Góra: Instytut Archeologii UKSW i Fundacja Archeologiczna.

Herrmann, J.

1998. *Ralswiek auf Rügen. Die slawisch-wikingischen Siedlungen und deren Hinterland. Teil II – Kultplatz, Boot 4, Hof, Propstei, Mühlenberg und Rugard.* Beiträge zur Ur- und Frühgeschichte Mecklenburg-Vorpommerns 33. Lübsdorf: Landesamt für Kultur und Denkmalpflege Mecklenburg-Vorpommern.

Heym, W.

1933. Siedlungsgrabungen im Kreise Rosenberg. *Heimatkalender des Kreis Rosenberg 1933*: 51–60. Marienwerder.

Hilczerówna, Z.

1956. *Ostrogi polskie z X–XIII wieku.* Poznań: PWN.

1961. *Rogownictwo gdańskie w X–XIV wieku.* Gdańsk wczesnośredniowieczny 4. Gdańsk: Gdańskie Towarzystwo Naukowe.

Hoffmann, M.J.

1992. Nieznane materiały kultury kurhanów zachodniobałtyjskich, [w:] J. Okulicz-Kozaryn i W. Nowakowski (red.), *Studia z archeologii ludów barbarzyńskich z wybrzeży Bałtyku i dorzecza Wisły*, 20–38. *Barbaricum* 2. Warszawa: Tokawi.

1996. Wielokulturowy obiekt grobowy w Pomielinie na Pojezierzu Iławskim, [w:] W. Nowakowski (red.), *Concordia. Studia ofiarowane Jerzemu Okuliczowi-Kozarynowi w sześćdziesiątą piątą rocznicę urodzin*, 81–92. Warszawa: Instytut Archeologii Uniwersytetu Warszawskiego.

1999a. *Źródła do kultury i osadnictwa południowo-wschodniej strefy nadbałtyckiej w I tysiącleciu p.n.e.* Olsztyn: Ośrodek Badań Naukowych im. Wojciecha Kętrzyńskiego w Olsztynie.

1999b. Najdawniejsze dzieje Iławy i okolic, [w:] *Iława*, 9–21. Olsztyn: Ośrodek Badań Naukowych im. Wojciecha Kętrzyńskiego.

2000. *Kultura i osadnictwo strefy nadbałtyckiej w I tysiącleciu p.n.e.* Olsztyn: Towarzystwo Naukowe i Ośrodek Badań Naukowych im. Wojciecha Kętrzyńskiego.

2006. Susz i okolice w starożytności i wczesnym średniowieczu, [w:] J. Cygański (red.), *Susz. Z dziejów miasta i okolic*, 1032. Olsztyn: Muzeum Warmii i Mazur.

2013. *Dzieje archeologii Prus Wschodnich od początku XVIII wieku do 1920 roku.* Olsztyn: Pracownia Wydawnictw Naukowych.

Hoffmann, M.J. i A. Mackiewicz

2004. *Średniowieczne założenia obronne powiatu ostródzkiego.* Ostróda: Muzeum w Ostródzie.

Hollack E.

1908. *Erläuterungen zur vorgeschichtlichen Übersichtskarte von Ostpreußen. Im Auftrage des ostpreussischen Provinzial Verbandes bearbeitet und herausgegeben.* Głogów – Berlin: KommissionsVerlag von Carl Flemming.

Holub, P., D. Merta i A. Zübek

2006. Cihlářská a vápenická pec na ulici Božetěchova v Brně–Králově Poli, [w:] J. Merta i O. Merta (red.), *Archeologia technica* 17. *Zkoumání výrobních objektů a technologií archeologickými metodami*, 45–51. Brno: Technické muzeum v Brně.

Hołubiec, J.

1971. Historia lamp naftowych. *Kwartalnik Historii Nauki i Techniki* 16 (4): 739–766.

Horbacz, T.J., A. Mikołajczyk i L. Wojda

1980. Ceramika husycka z Włocławka. *Zapiski Kujawsko-Dobrzyńskie*, seria C: Oświata i kultura, 9–25. Włocławek: Włocławskie Towarzystwo Naukowe.

Ignaczak, M.

2002. *Ze studiów nad genezą kultury łużyckiej w strefie Kujaw.* Materiały do syntezy pradziejów Kujaw

10. Poznań: Uniwersytet im. Adama Mickiewicza w Poznaniu.
- Ignaczak, M. i J. Affelski
2012. Osadnictwo z wczesnego okresu epoki żelaza na stanowisku Janów Pomorski, [w:] M. Bogucki i M.F. Jagodziński (red.), *Janów Pomorski stan. 1. Wyniki ratowniczych badań archeologicznych w latach 2007–2008. Tom 1. Od paleolitu do wczesnego okresu wędrówek ludów*, 51–157. Studia nad Truso 1:1. Elbląg: Muzeum Archeologiczno-Historyczne.
- Iwanowska, G.
2015. Grodzisko w Jeglińcu w świetle nowych badań, [w:] S. Wadył, M. Karczewski i M. Hoffmann (red.), *Materiały do archeologii Warmii i Mazur 1*, 29–32. Warszawa – Białystok: Instytut Archeologii Uniwersytetu Warszawskiego i Instytut Historii i Nauk Politycznych Uniwersytetu w Białymstoku.
- Jagodziński, M.
1997. *Archeologiczne ślady osadnictwa między Wisłą a Paślęką we wczesnym średniowieczu: katalog stanowisk*. Warszawa: Naukowa Oficyna Wydawnicza „Scientia”. Adalbertus: tło kulturowo-geograficzne wyprawy misyjnej św. Wojciecha na pogranicze polsko-pruskie 3.
2013. Wyniki badań archeologicznych grodzisk w Myślicinie, Kwietniewie i Weklicach, [w:] Z. Kobyliński (red.), *Grodziska Warmii i Mazur 1. Stan wiedzy i perspektywy badawcze*, 180–203. Archaeologica Hereditas. Prace Instytutu Archeologii Uniwersytetu Kardynała Stefana Wyszyńskiego w Warszawie 2. Warszawa – Zielona Góra: Instytut Archeologii UKSW i Fundacja Archeologiczna.
- Jasiński T.
1981. Początki Torunia na tle osadnictwa średniowiecznego. *Zapiski Historyczne* 46 (4): 5–33 (581–609).
- Jaskanis, D.
2008. *Świętek. Wczesnośredniowieczny zespół osadniczy na północno-wschodnim Mazowszu*. Warszawa: Stowarzyszenie Naukowe Archeologów Polskich i Muzeum Podlaskie w Białymstoku.
- Jaskanis, J.
2013. *Szwajcaria. Cmentarzysko bałtyjskie kultury sudowskiej w północno-wschodniej Polsce*. Warszawa: Stowarzyszenie Naukowe Archeologów Polskich, Państwowe Muzeum Archeologiczne w Warszawie i Muzeum Okręgowe w Suwałkach.
- Jaskulska, E.
2013. Aneks 2: Kości ludzkie z grodziska w Kamionce, st. 9 z badań w 2012 roku, [w:] Z. Kobyliński (red.), *Grodziska Warmii i Mazur 1. Stan wiedzy i perspektywy badawcze*, 301–303. Archaeologica Hereditas. Prace Instytutu Archeologii Uniwersytetu Kardynała Stefana Wyszyńskiego w Warszawie 2. Warszawa – Zielona Góra: Instytut Archeologii UKSW i Fundacja Archeologiczna.
- Jaworski, K.
1990. *Wyroby z kości i poroża w kulturze wczesnośredniowiecznego Ostrowa Tumskiego we Wrocławiu*. Wrocław: Oficyna Wydawnicza Volumen.
- Józwiak, B.
2003. *Spółeczności subneolitu wschodnioeuropejskiego na Niżu Polskim w międzyrzeczu Odry i Wisły*. Materiały do syntezy pradziejów Kujaw 11. Poznań: Uniwersytet Adama Mickiewicza.
- Jurys, L. i T. Woźniak
2009. *Szczegółowa mapa geologiczna Polski w skali 1:50 000 arkusz Łukta*. Warszawa: Państwowy Instytut Geologiczny.
- Kabulski, P.
2003. *Szczegółowa mapa geologiczna Polski w skali 1:50 000, arkusz Susz*. Warszawa: Państwowy Instytut Geologiczny.
- Kajzer, L.
1986. Opracowanie zbioru ceramiki naczyniowej z „wieży Karnkowskiego” zamku w Raciążku. *Kwartalnik Historii Kultury Materialnej* 34 (2): 199–225.
1988. Przyczynek do znajomości tzw. ceramiki husyckiej z Kujaw. *Kwartalnik Historii Kultury Materialnej* 36 (4): 651–663.
- Kaletyn, M., T. Kaletyn i J. Lodowski
1968. *Grodziska wczesnośredniowieczne województwa wrocławskiego*. Wrocław: Ossolineum.
- Kalinowski, P.
2009. *Śląskie monety Habsburgów. Katalog. Część II. Lata 1657–1705*. Kalety: Wydawnictwo Piotr Kalinowski.
- Kałagate, S.
1994. Ceramika z wieży rycerskiej w Witkowie, gm. Szprotawa, woj. zielonogórskie, stanowisko 6, [w:] A. Gruszczyńska (red.), *Garncarstwo i kaflarstwo na ziemiach polskich od późnego średniowiecza do czasów współczesnych*, 161–184. Rzeszów: Muzeum Okręgowe.
- Kałużna-Czaplińska, J., P. Gątarek, A. Rosiak, U. Kobylińska i Z. Kobyliński
2016. Zawartość kwasów tłuszczowych w ceramice pochodzącej z pradziejowych i średniowiecznych grodzisk z zachodniej części ziem pruskich, [w:] Z. Kobyliński (red.), *Grodziska Warmii i Mazur 2. Nowe badania i interpretacje*, 173–209. Archaeologica Hereditas. Prace Instytutu Archeologii Uniwersytetu Kardynała Stefana Wyszyńskiego w Warszawie 7. Warszawa: Instytut Archeologii UKSW i Fundacja Res Publica Multiethnica.
- Kałużna-Czaplińska, J., U. Kobylińska i Z. Kobyliński
2013. Zawartość kwasów tłuszczowych w ceramice z grodzisk w Kamionce, Mozgowie i Boreczynie w powiecie iławskim, [w:] Z. Kobyliński (red.), *Grodziska Warmii i Mazur 1. Stan wiedzy i perspektywy badawcze*, 457–466. Archaeologica Hereditas.

- tas. Prace Instytutu Archeologii Uniwersytetu Kardynała Stefana Wyszyńskiego w Warszawie 2. Warszawa – Zielona Góra: Instytut Archeologii UKSW i Fundacja Archeologiczna.
- Kamińska, J.
1953. *Grody wczesnośredniowieczne ziem Polski środkowej na tle osadnictwa*. Łódź: Łódzkie Towarzystwo Naukowe.
1968. Siedlątków, obronna siedziba rycerska z XIV wieku. *Prace i Materiały Muzeum Archeologicznego i Etnograficznego w Łodzi. Seria Archeologiczna* 15: 15–85.
- Kapusta, E.
1987. Ceramika naczyniowa z zamku w Brześciu Kujawskim na tle specyfiki późnośredniowiecznej i nowożytnej ceramiki kujawskiej. *Acta Universitatis Lodzensis. Folia Archaeologica* 21: 131–166.
- Karczewski, M.
1998. Ceramika kultury kurhanów zachodniobałtyjskich z osady w Paprotkach Kolonii, stan. 41 w Krainie Wielkich Jezior Mazurskich, [w:] M. Karczewski (red.), *Ceramika zachodniobałtyjska od wczesnej epoki żelaza do początku ery nowożytnej*, 95–116. Białystok: Instytut Historii Uniwersytetu w Białymstoku.
2001. *Źródła archeologiczne do badań nad środowiskiem krainy wielkich jezior mazurskich w okresie wpływów rzymskich*. Olsztyn: Ośrodek badań Naukowych im. Wojciecha Kętrzyńskiego.
- Karczewski, M., M. Karczewska i A. Pluskowski
2015. Grodzisko Święta Góra w Staświnach w Krainie Wielkich Jezior Mazurskich. Dzieje zasiedlenia przed i po podboju krzyżackim, [w:] S. Wadył, M. Karczewski i M. Hoffmann (red.), *Materiały do archeologii Warmii i Mazur* 1, 175–193. Warszawa – Białystok: Instytut Archeologii Uniwersytetu Warszawskiego i Instytut Historii i Nauk Politycznych Uniwersytetu w Białymstoku.
- Każmierczyk, J.
1969. Budownictwo mieszkalne z drewna w VI–XIII w. na obszarze Śląska. *Archeologia Polski* 14 (2): 167–214.
- Kazimierzczak, R., W. Chudziak, B. Kowalewska i J. Niegowski
2013. *Sprawozdanie i opracowanie wyników z podwodnych badań archeologicznych o charakterze penetracyjnym w jeziorze Łodygowo (Staw Łodygowo), gm. Kisielice, pow. iławski, woj. warmińsko-mazurskie (Łodygowo stan. 1)*. Sprawozdanie dla Wojewódzkiego Konserwatora Zabytków. Toruń: UMK.
- Każmierczyk, J., K. Macewicz i S. Wuszkan
1977. *Studia i materiały do osadnictwa Opolszczyzny wczesnośredniowiecznej*. Opole: Instytut Śląski.
- Kennecke, H.
2008. *Die slawische Siedlung von Dyrotz, Lkr. Havelland*. Materialien zur Archäologie in Brandenburg 1. Rahden: Marie Leidorf Verlag.
- Kilian, L.
1955. *Haffküstenkultur und Ursprung der Balten*. Bonn: Habelt.
- Kirpičnikov, A.N.
1974. O vremeni pojavlenija špory co zvezdočkoi na territorii drevnej Rusi. *Kvartalnik Historii Kultury Materialnej* 2 (2): 299–304.
- Kłęczar, B. i M. Rutyna
2013. Stan badań grodzisk województwa warmińsko-mazurskiego, [w:] Z. Kobyliński (red.), *Grodziska Warmii i Mazur* 1. Stan wiedzy i perspektywy badawcze, 7–29. Archaeologica Hereditas. Prace Instytutu Archeologii Uniwersytetu Kardynała Stefana Wyszyńskiego w Warszawie 2. Warszawa – Zielona Góra: Instytut Archeologii UKSW i Fundacja Archeologiczna.
- Kobryń, H.
1984. *Zmiany niektórych cech morfologicznych konia w świetle badań kostnych materiałów wykopaliskowych z obszaru Polski*. Warszawa: Wydawnictwo SGGW-AR.
- Kobusiewicz, M. (red.)
2008. *Pradzieje Wielkopolski. Od epoki kamienia do średniowiecza*. Poznań: Instytut Archeologii i Etnologii PAN.
- Kobylińska, U.
1999. Średniowieczna ceramika i inne zabytki archeologiczne z wykopalisk w Iławie w 1999 roku. *Warmińsko-Mazurski Biuletyn Konserwatorski* 1: 19–46.
2000. Wczesnośredniowieczne cmentarzysko pruskie w Dobrzykach, st. XXVIII, gmina Zalewo, województwo warmińsko-mazurskie. *Warmińsko-Mazurski Biuletyn Konserwatorski* 2: 12–76.
2003. *Z archeologicznych studiów nad pradziejami i wczesnymi dziejami północnego Podlasia (badania wykopaliskowe w Dołkach, Gneciukach i Potoce w woj. podlaskim)*. Warszawa: Fundacja „Res Publica Multiethnica” i Instytut Archeologii i Etnologii PAN.
2004. Wczesnośredniowieczne naczynia gliniane typu Menkendorf-Szczecin ze Starosiedla na Ziemi Lubuskiej, [w:] Z. Kobyliński (red.), *Hereditatem cognoscere. Studia i szkice dedykowane Profesor Marii Miśkiewicz*, 111–123. Warszawa: Uniwersytet Kardynała Stefana Wyszyńskiego w Warszawie, Państwowe Muzeum Archeologiczne i Instytut Archeologii Uniwersytetu Warszawskiego.
2014a. Prehistoric pottery form excavations at Starosiedle, site 3 in the years 2001–2004 / Pradziejowa ceramika zabytkowa z badań w Starosiedlu, st. 3 w latach 2001–2004, [w:] Z. Kobyliński (red.), *Starosiedle in the Lubusz Land: Prehistoric and Early Medieval settlement / Starosiedle w Ziemi*

- Lubuskiej: osadnictwo starożytne i wczesnośredniowieczne*, 265–446. Warszawa: Fundacja Res Publica Multiethnica, Instytut Archeologii i Etnologii PAN i Instytut Archeologii Uniwersytetu Kardynała Stefana Wyszyńskiego w Warszawie.
- 2014b. Early Medieval pottery from Starosiedle, site 3 / Ceramika wczesnośredniowieczna ze st. 3 w Starosiedlu, [w:] Z. Kobyliński (red.), *Starosiedle in the Lubusz Land: Prehistoric and Early Medieval settlement / Starosiedle w Ziemi Lubuskiej: osadnictwo starożytne i wczesnośredniowieczne*, 521–568. Warszawa: Fundacja Res Publica Multiethnica, Instytut Archeologii i Etnologii PAN i Instytut Archeologii Uniwersytetu Kardynała Stefana Wyszyńskiego w Warszawie.
- 2014c. Small finds from site 3 at Starosiedle / Zabytki wydzielone ze stanowiska 3 w Starosiedlu, [w:] Z. Kobyliński (red.), *Starosiedle in the Lubusz Land: Prehistoric and Early Medieval settlement / Starosiedle w Ziemi Lubuskiej: osadnictwo starożytne i wczesnośredniowieczne*, 605–635. Warszawa: Fundacja Res Publica Multiethnica, Instytut Archeologii i Etnologii PAN i Uniwersytet Kardynała Stefana Wyszyńskiego w Warszawie.
- Kobylińska, U. i Z. Kobyliński
1993. Struktura wielkościowa zespołów ceramiki na stanowiskach wielowarstwowych: metody analizy i możliwości poznawcze. *Archeologia Polski* 38 (2): 229–262.
2016. Wschodnia granica zasięgu występowania wczesnośredniowiecznej ceramiki typu Menkendorf-Szczecin, [w:] B. Chudzińska, M. Wojenka i M. Wołoszyn (red.), *Od Bachorza do Światowida ze Zbrucza. Tworzenie się słowiańskiej Europy w ujęciu źródłoznawczym. Księga jubileuszowa Profesora Michała Parczewskiego*, 233–242. Kraków – Rzeszów: Uniwersytet Jagielloński i Uniwersytet Rzeszowski.
- Kobylińska, U., Z. Kobyliński i D. Wach
2003. Wyniki badań wykopaliskowych grodziska w Klukowiczach na Podlasiu. *Wiadomości Archeologiczne* 46: 189–227.
- Kobyliński, Z.
2012. Early Medieval Slavic settlement complex on the Elbe at Rosenhof, Gem. Altenzaun, Lkr. Stendal: preliminary results of the ongoing German-Polish excavation project, [w:] H. Meller (red.), *Zusammengegraben – Kooperationsprojekte in Sachsen-Anhalt*, 117–123. Archäologie in Sachsen-Anhalt. Sonderband 16.
2016. Projekt Narodowego Programu Rozwoju Humanistyki „Katalog grodzisk Warmii i Mazur. Część I: Pomezania, Pogezania i Warmia”: realizacja w latach 2012–2016, [w:] Z. Kobyliński (red.), *Grodziska Warmii i Mazur 2. Nowe badania i interpretacje*, 93–112. Archaeologica Hereditas. Prace Instytutu Archeologii Uniwersytetu Kardynała Stefana Wyszyńskiego w Warszawie 7. Warszawa: Instytut Archeologii UKSW i Fundacja Res Publica Multiethnica.
2013. Grodziska Warmii i Mazur 1. Stan wiedzy i perspektywy badawcze. Archaeologica Hereditas. Prace Instytutu Archeologii Uniwersytetu Kardynała Stefana Wyszyńskiego w Warszawie 2. Warszawa – Zielona Góra: Instytut Archeologii UKSW i Fundacja Archeologiczna.
2016. Grodziska Warmii i Mazur 2. Nowe badania i interpretacje. Archaeologica Hereditas. Prace Instytutu Archeologii Uniwersytetu Kardynała Stefana Wyszyńskiego w Warszawie 7. Warszawa: Instytut Archeologii UKSW i Fundacja Res Publica Multiethnica.
- Kobyliński, Z., D. Wach i M. Rutyna
2013. Grodzisko z wczesnej epoki żelaza i wczesnego średniowiecza w Kamionce, st. 9, gm. Iława: wstępne wyniki badań z 2012 roku (z aneksami Anny Gręzak i Elżbiety Jaskulskiej), [w:] Z. Kobyliński (red.), *Grodziska Warmii i Mazur 1. Stan wiedzy i perspektywy badawcze*, 281–302. Archaeologica Hereditas. Prace Instytutu Archeologii Uniwersytetu Kardynała Stefana Wyszyńskiego w Warszawie 2. Warszawa – Zielona Góra: Instytut Archeologii UKSW i Fundacja Archeologiczna.
- Kobyliński, Z., D. Wach, M. Rutyna, J. Wysocki i B. Kłęczar
2013. Grodziska z czasów plemiennych(?) w Gulbiu, na wyspie Bukowiec na jeziorze Jeziorak, w Urowie i Dubie w powiecie iławskim; wstępne wyniki badań, [w:] Z. Kobyliński (red.), *Grodziska Warmii i Mazur 1. Stan wiedzy i perspektywy badawcze*, 305–325. Archaeologica Hereditas. Prace Instytutu Archeologii Uniwersytetu Kardynała Stefana Wyszyńskiego w Warszawie 2. Warszawa – Zielona Góra: Instytut Archeologii UKSW i Fundacja Archeologiczna.
- Kobyliński, Z., J. Nitychoruk, K. Rabięga, M. Rutyna, D. Wach, F. Welc, J. Wysocki, K. Zeman-Wiśniewska i M. Żurek
2016. Falsyfikacja domniemanych pradziejowych i średniowiecznych grodzisk w powiecie iławskim i ostródzkim, [w:] Z. Kobyliński (red.), *Grodziska Warmii i Mazur 2. Nowe badania i interpretacje*, 247–293. Archaeologica Hereditas. Prace Instytutu Archeologii Uniwersytetu Kardynała Stefana Wyszyńskiego 7. Warszawa: Instytut Archeologii UKSW i Fundacja Res Publica Multiethnica.
- Kochanowski, M.
1985a. Narzędzia rolnicze i gospodarskie z grodziska w Plemiętach, [w:] A. Nadolski (red.), *Plemięta. Średniowieczny gródek w ziemi chełmińskiej*, 159–164. Warszawa: PWN.
- 1985b. Elementy odzieży i sprzęt gospodarstwa domowego z grodziska w Plemiętach, [w:] A. Nadolski (red.), *Plemięta. Średniowieczny gródek w ziemi chełmińskiej*, 165–183. Warszawa: PWN.

- Kola, A.
1979. Słoszewy, gm. Bobrowo. *Informator Archeologiczny 1978*: 253.
1985. Żelazny osprzęt średniowiecznej wieży mieszkalnej w Plemiętach i jej wyposażenia, [w:] A. Nadolski (red.), *Plemięta. Średniowieczny gródek w ziemi chełmińskiej*, 62–83. Warszawa: PWN.
- Kola, A. i G. Wilke
1985. Militaria z grodziska w Plemiętach. Broń strzelcza, [w:] A. Nadolski (red.), *Plemięta. Średniowieczny gródek w ziemi chełmińskiej*, 107–128. Warszawa: PWN.
- Kolda, J.
1936. *Srovnávací anatomie zvířat domácích se zřetelím k anatomii člověka*. Brno: J. Kolda.
- Kołodziejski, S.
1985. Les esperons a molette du territoire de la Petite Pologne au Moyen Age, [w:] A. Kokowski (red.), *Mémoires archéologiques*, 161–179. Lublin: Uniwersytet Marii Curie-Skłodowskiej.
- Koperkiewicz, A. i D. Krasnodębski
2006. Wczesnośredniowieczne cmentarzysko w Daniłowie Małym, gm. Łapy, [w:] W. Chudziak i S. Możdziej (red.), *Stan i potrzeby badań nad wczesnym średniowieczem – 15 lat później*, 465–485. Toruń: Uniwersytet Mikołaja Kopernika w Toruniu.
- Kostrzewska, M.
1953. Wyroby kamienne kultury łużyckiej w Wielkopolsce w epoce brązowej i we wczesnym okresie żelaznym. *Przegląd Archeologiczny* 9: 214–258.
- Kostrzewski, J.
1955. *Wielkopolska w pradziejach*. Warszawa: Ossolineum.
1958. *Kultura łużycka na Pomorzu*. Poznań: PWN
1962. O pochodzeniu ozdób srebrnych z polskich skarbów wczesnośredniowiecznych. *Slavia Antiqua* 9: 139–211.
1966. *Pradzieje Pomorza*. Wrocław: Ossolineum.
- Kowalczyk, E.
1997. Z badań nad pograniczem mazowiecko-pruskim i krzyżackim. *Kwartalnik Historii Kultury Materialnej* 45: 384–395.
2001. Weryfikacja i odkrycie nowych grodzisk nad środkową Pasłęką. *Wiadomości Archeologiczne* 54 (1995–1998): 192–195.
- Kowalenko, W.
1938. *Grody i osadnictwo grodowe Wielkopolski wczesnohistorycznej (od VII do XII wieku)*. Poznań: Polskie Towarzystwo Prahistoryczne.
- Koziełto-Poklewska, B. i E. Martuszeński
1972. Dzieje wsi, [w:] A. Wakar (red.), *Łława. Z dziejów miasta i powiatu*, 205–271. Olsztyn: Pojezierze.
- Kóčka-Krenz, H.
1993. *Biżuteria północno-zachodnio-słowiańska we wczesnym średniowieczu*. Poznań: Uniwersytet Adama Mickiewicza.
2007. Wczesnośredniowieczna biżuteria metalowa ze zbiorów Państwowego Muzeum Archeologicznego, [w:] W. Brzeziński (red.), *Skarby wieków średnich*, 20–51. Warszawa: Państwowe Muzeum Archeologiczne.
- Kóčka-Krenz, H. i A. Sikorski
1992. Góra, gm. Pobiedziska, woj. poznańskie, stan. 1. Wstępne wyniki badań z lat 1985–1991. *Wielkopolskie Sprawozdania Archeologiczne* 1: 135–148.
- Kruppé, J.
1967. *Garncarstwo warszawskie w wieku XIV i XV*. Wrocław: Ossolineum.
1981. *Garncarstwo późnośredniowieczne w Polsce*. Wrocław: Ossolineum.
- Kudrnač, J.
1981. Několik upozornění k tzv. pražnicím. *Archeologické rozhledy* 33 (2): 209–212.
- Kujot, S.
1913. *Dzieje Prus Królewskich. Część I. Do roku 1309*. Toruń. Towarzystwo Naukowe.
- Kurasiński, T. i K. Skóra
2012. *Wczesnośredniowieczne cmentarzysko szkieletowe w Lubieniu, pow. piotrkowski*. Łódź: Instytut Archeologii i Etnologii PAN.
- Kurzyk, K.
2013. Pozostałości osadnictwa z późnego neolitu i wczesnej epoki brązu na stanowisku 4 w Sztynwągu, gm. Grudziądz, woj. kujawsko-pomorskie. *Acta Universitatis Nicolai Copernici. Archaeologia* 33: 21–51.
- Kurzyk, K. i S. Wadył
2015. Obiekt obrzędowy kultury amfor kulistych z Ornowa-Lesiaka, stan. 3, gm. Ostróda, [w:] S. Wadył, M. Karczewski i M.J. Hoffmann (red.), *Materiały do archeologii Warmii i Mazur* 1, 85–93. Warszawa – Białystok: Instytut Archeologii Uniwersytetu Warszawskiego i Instytut Historii i Nauk Politycznych Uniwersytetu w Białymstoku.
- Kurzyk, K. i D. Werra
2011. Neolit i wczesna epoka brązu na ziemi dobrzyńskiej w świetle aktualnych badań archeologicznych, [w:] M. Fudziński i H. Paner (red.), *XVII Sesja Pomorzoznawcza, t. 1, Od epoki kamienia do wczesnego średniowiecza*, 89–106. Gdańsk: Muzeum Archeologiczne
- Kuszevska, E.
1961. Gorzędziej wczesnośredniowieczny w świetle wstępnych prac archeologicznych, [w:] J. Kamińska (red.), *Gdańsk wczesnośredniowieczny* 4, 145–200. Gdańsk: Gdańskie Towarzystwo Naukowe.
- Kuśnierz, J.
2006. Z badań nad militarnym znaczeniem gródka nad Bugiem (Wołyń) we wczesnym średniowieczu. *Acta Militaria Mediaevalia* 2: 79–102. Kraków – Sanok.
- La Baume, W.
1938. Die Pfahlbrücken des Burgwalles bei Kl. Ludwigsdorf, Kr. Rosenberg (Westpr.). *Elbinger Jahrbuch*

- 15: 147–155.
- Lasek, P. i J. Przyrkowski
2013. Najstarszy widok Iławy i zamku na Wielkiej Żuławie z 1620 roku w zbiorach Instytutu Sztuki PAN, [w:] Z. Kobyliński (red.), *Grodziska Warmii i Mazur 1. Stan wiedzy i perspektywy badawcze*, 381–383. *Archaeologica Hereditas 2*. Warszawa – Zielona Góra: Instytut Archeologii UKSW i Fundacja Archeologiczna.
- Lasek, P. i S. Szczepański
2016. Z dziejów pewnego zastawu, czyli „zamek” Deutsch-Eylau alias „dwór” Gross-Werder. *Buletyn Historii Sztuki 78* (3): 431–458.
- Lasota-Moskalewska, A.
1984. Ocena archeozoologiczna materiału kostnego z wczesnośredniowiecznego grodziska w Tykocinie. *Archeologia Polski 29* (2): 246–265.
2008. *Archeozoologia. Ssaki*. Warszawa: Wydawnictwa Uniwersytetu Warszawskiego.
- Leciejewicz, L.
1961. *Ujście we wczesnym średniowieczu*. Wrocław: Ossolineum.
- Lenarczyk, L.
1991. Badania sondażowe na grodzisku w Górczycach, woj. suwalskie. *Rocznik Białostocki 16*: 483–485.
- Lepówna, B.
1968. *Garncarstwo gdańskie w X-XII wieku*. Gdańsk wczesnośredniowieczny 7. Gdańsk: Gdańskie Towarzystwo Naukowe.
- Leyding, G.
1972. Nazwy fizjograficzne, [w:] A. Wakar i in. (red.), *Iława. Z dziejów miasta i powiatu*, 39–48. Olsztyn: Pojezierze.
1973. Z dziejów powiatu, [w:] A. Wakar i in. (red.), *Morąg. Z dziejów miasta i powiatu*, 41–95. Olsztyn: Pojezierze.
- Liek, G.
1893. *Die Stadt Löbau in Westpreussen*. Marienwerder: Historischer Verein für den Regierungsbezirk Marienwerder.
- Lietz, Z.
1976. Z dziejów wsi, [w:] E. Kulig (red.) *Ostróda. Z dziejów miasta i okolic 161–204*. Olsztyn: Pojezierze.
- Lissauer, A.
1876. Drei Burgwälle bei Dt. Eylau. *Schriften der Naturforschenden Gessellschaft in Danzig 4*(1): 1–6.
1887. *Die Prähistorischen Denkmäler der Provinz Westpreussen und der angrenzenden Gebiete*. Leipzig: Commissions-Verl. von Wilhelm Engelmann.
- Lityńska-Zajac, M. i M. Moskal-del Hoyo
2016. Wyniki badań archeobotanicznych grodzisk z zachodniej części województwa warmińsko-mazurskiego, [w:] Z. Kobyliński (red.), *Grodziska Warmii i Mazur 2. Nowe badania i interpretacje*, 211–230. *Archaeologica Hereditas*. Prace Instytutu Archeologii Uniwersytetu Kardynała Stefana Wyszyńskiego w Warszawie 7. Warszawa: Instytut Archeologii UKSW i Fundacja Archeologiczna.
- Lodowski, J.
1972. *Sądowel we wczesnym średniowieczu*. Wrocław: Ossolineum.
- Lutnicki, W.
1972. *Uzębienie zwierząt domowych*. Warszawa: Państwowe Wydawnictwo Naukowe.
- Lyman, R.L.
1994. *Vertebrate taphonomy*. Cambridge: Cambridge University Press.
- Łapo, J.M.
2009a. Wyprawa nad Tyrkło, [w:] A. Bitner-Wróblewska i G. Iwanowska (red.), *Bałtowie i ich sąsiedzi. Marian Kaczyński in memoriam*, 559–567. Warszawa: Państwowe Muzeum Archeologiczne w Warszawie.
2009b. Wokół szwedzkiego szańca. Echa wojen szwedzkich w ludowych podaniach historycznych i mikrotoponimii na obszarze dawnych ziem pruskich. *Pruthenia 4*: 241–286.
- Łasiński, Ł.
2010. *Grodziska wschodniej części Pojezierza Iławskiego. Analiza historyczno-przestrzenna, problemy ochrony i prezentacji*. Maszynopis pracy magisterskiej, Uniwersytet Kardynała Stefana Wyszyńskiego w Warszawie.
- Łęga, W.
1930. *Kultura Pomorza we wczesnym średniowieczu na podstawie wykopalisk*. Toruń: Towarzystwo Naukowe w Toruniu.
- Łosiński, W.
1963. Badania stacji archeologicznej Kołobrzeg IHKM w 1961 roku. *Sprawozdania Archeologiczne 15*: 177–184.
1972. *Początki wczesnośredniowiecznego osadnictwa grodowego w dorzecze Dolnej Parsęty: VII-X/XI w*. Wrocław: Ossolineum.
- Łukomiak, K.
2016. *Sposoby zamykania pomieszczeń i skrzyń w późnym średniowieczu w świetle źródeł archeologicznych z terenu Polski*. Łódź: ArchaeGraph.
- Machnik, J.
1979. Krąg kulturowy ceramiki sznurowej, [w:] W. Hensel i T. Wiślański (red.), *Prahistoria ziem polskich*. T. 2. *Neolit*, 337–411. Wrocław: Ossolineum.
- Makowiecki, D.
2013. Wyroby z poroża i kości w ujęciu zoologicznym, [w:] M. Bogucki i M.F. Jagodziński (red.), *Studia nad Truso 2*: 183–220. Muzeum Archeologiczno-Historyczne w Elblągu i Instytut Archeologii i Etnologii PAN.

- Malinowska-Łazarczyk, H.
1982. *Cmentarzysko średniowieczne w Cedyni*. Warszawa: Instytut Historii Kultury Materialnej PAN.
- Malinowski, A.
1974. Historia i perspektywy antropologicznych badań grobów ciałopalnych, [w:] H. Giżyńska (red.), *Metody, wyniki i konsekwencje badań kości z grobów ciałopalnych*, 7–15. Poznań: Uniwersytet Adama Mickiewicza.
- Malinowski, T.
1953. Z problematyki polskich prażnic wczesnośredniowiecznych. *Z otchłani wieków* 22: 50–53.
1955. Wczesnośredniowieczne naczynia słowiańskie do prażenia zboża. *Dawna Kultura* 2 (1): 30–32.
1959 (1957–1958). Wczesnośredniowieczne prażnice w Wielkopolsce. *Przegląd Archeologiczny* 11 (32–33): 68–80.
- Manasterski, D.
2009. *Pojezierze Mazurskie u schyłku neolitu i na początku epoki brązu w świetle zespołów typu Ząbie-Szeszno*. Warszawa: Instytut Archeologii Uniwersytetu Warszawskiego.
- Mańkowski, A.
1923. *Nazwy miejscowe powiatu lubawskiego*. Wąbrzeźno: B. Szczuka.
- Marciniak-Kajzer, A.
1998. Wczesnośredniowieczny zespół osadniczy w miejscowości Zajączki, gm. Ostróda w świetle badań ratowniczych przeprowadzonych w 1998 roku. *Łódzkie Sprawozdania Archeologiczne* 4: 171–188.
2006. Wczesnośredniowieczne osadnictwo na pograniczu prusko-mazowieckim w świetle badań grodziska w Leszczu w woj. warmińsko-mazurskim. *Archeologia Polski* 51: 121–144.
- Marcinkowski, M.
2013. Cechy obce i lokalne w średniowiecznej i nowożytnej ceramice elbląskiej. Zarys problematyki na podstawie wybranych przykładów. *Archaeologia Historica Polona* 21: 239–255.
- Margalha, M.G., J. Appleton, F. Carvalho, R. Veiga, A. Santos Silva i J. de Brito
2008. *Traditional lime kilns – industry or archaeology?*. Historical Mortars Conference, Lisboa. Internet: https://www.researchgate.net/publication/283324537_Traditional_Lime_kilns_-_Industry_or_Archeology (wgląd: 25.01.2017).
- Martuszczyński, E.
1972. Dzieje powiatu, [w:] A. Wakar i in. (red.), *Itawa. Z dziejów miasta i powiatu*, 51–105. Olsztyn: Pojezierze.
- Martuszczyński, E. i T. Oracki
1976. Dzieje Ostródy, [w:] E. Kulig i in. (red.), *Ostróda. Z dziejów miasta i okolic*, 72–106. Olsztyn: Pojezierze.
- Mařík, J.
1997. Pánve klučovského typu. *Zprávy české archeologické společnosti. Supplément* 32. Praha.
- Meyza, K.
1999. Fajki gliniane z drugiej połowy XVIII i pierwszej połowy XIX w. z badań archeologicznych Zamku Królewskiego i miasta Warszawy. *Almanach Muzealny* 2: 521.
- Michalski, J.
1984. *Sprawozdanie z badań wykopaliskowych przeprowadzonych w 1984 r. na stan. 1 w Łodygowie, gm. Kisielice, woj. Elbląskie*. Wojewódzki Urząd Konserwatora Zabytków w Olsztynie, Delegatura w Elblągu.
1985a. Łodygowo, gm. Kisielice, woj. elbląskie, stanowisko 1. *Informator Archeologiczny* 1984: 136.
1985b. *Sprawozdanie z prac wykopaliskowych przeprowadzonych na stan. 2 w Łodygowie, gm. Kisielice, woj. elbląskie w okresie od 25.06. do 25.07.1985*. Archiwum WUOZ w Olsztynie, delegatura w Elblągu.
1989. Osadnictwo pogranicza kultur łużyckiej, pomorskiej i kurhanów zachodniobałtyjskich w Łodygowie, woj. elbląskie, [w:] T. Malinowski (red.), *Problemy kultury łużyckiej na Pomorzu*, 133–145. Słupsk: Wyższa Szkoła Pedagogiczna w Słupsku.
1998a. Wyniki badań starego miasta w Ostródzie i ich wpływ na proces rewaloryzacji, [w:] J. Wysocki (red.), *Badania archeologiczne starych miast Warmii i Mazur a problemy ich rewaloryzacji*, 45–51. Nidzica: Nidzicka Fundacja Rozwoju Nida.
1998b. Badania archeologiczne starego miasta w Olsztynie, [w:] J. Wysocki (red.), *Badania archeologiczne starych miast Warmii i Mazur a problemy ich rewaloryzacji*, 133–140. Nidzica: Nidzicka Fundacja Rozwoju Nida.
- Michalski, J. i J. Budziszewski
1993. Siedemdziesiąt lat badań wykopaliskowych Instytutu Archeologii Uniwersytetu Warszawskiego, [w:] S. K. Kozłowski i J. Kolendo (red.), *Dzieje archeologii na Uniwersytecie Warszawskim*, 211–252. Warszawa: Wydawnictwa Uniwersytetu Warszawskiego.
- Mikłaszewicz, D.
1995. Fajki z badań archeologicznych w Toruniu. *Pomorania Antiqua* 16: 341–356.
- Mirek, Z., H. Piękoś-Mirkowa, A. Zając i M. Zając
2002. *Flowering plants and pteridophytes of Poland. A checklist*. Kraków: Instytut Botaniki im. W. Szafera, PAN.
- Mirkowska, I.
1998. Ceramika z wczesnej epoki żelaza z osiedla obronnego w Sząbruku, woj. olsztyńskie, [w:] M. Karczewski (red.), *Ceramika zachodniobałtyjska od wczesnej epoki żelaza do początku ery nowożytnej*, 149–166. Białystok: Instytut Historii Uniwersytetu w Białymstoku.
2004. Ceramika wczesnośredniowieczna z grodziska w Kajkowie (przysiółek Lesiak), d. pow. Ostróda, woj. warmińsko-mazurskie, [w:] M. Karczewska i M. Karczewski (red.), *Ceramika zachodniobałtyjska. Nowe źródła i interpretacje*, 281–291. Bia-

- łystok: Uniwersytet w Białymstoku, Instytut Historii.
- Misiewicz, K. i W. Małkowski
2013. Badania nieinwazyjne na stanowisku 4 w Borecznie, woj. warmińsko-mazurskie w 2012 r., [w:] Z. Kobyliński (red.), *Grodziska Warmii i Mazur 1. Stan wiedzy i perspektywy badawcze*, 413–421. *Archaeologica Hereditas. Prace Instytutu Archeologii Uniwersytetu Kardynała Stefana Wyszyńskiego w Warszawie 7*. Warszawa: Instytut Archeologii UKSW i Fundacja Archeologiczna.
- Miśkiewicz, M.
2010. *Życie codzienne mieszkańców ziem polskich we wczesnym średniowieczu*. Warszawa: TRIO.
- Mogielnicka-Urban, M.
1984. *Warsztat ceramiczny w kulturze łuzycyckiej*. Wrocław: Ossolineum.
- Mogielnicka-Urban, M. i J. Urban
2013. „Naczynia sitowate” w kulturze łuzycyckiej – jednorodność nazewnictwa a zróżnicowanie formy, [w:] J. Kolenda, A. Mierzwiński, S. Moździoch i L. Żygadło (red.), *Z badań nad kulturą społeczeństw pradziejowych i wczesnośredniowiecznych. Księga Jubileuszowa dedykowana Profesorowi Bogusławowi Gedidze, w osiemdziesiątą rocznicę urodzin przez przyjaciół, kolegów i uczniów*, 501–525. Wrocław: Instytut Archeologii i Etnologii PAN.
- Moszyński, K.
1929. *Kultura ludowa Słowian. Tom 1. Kultura materialna*. Kraków: Polska Akademia Umiejętności.
1967. *Kultura ludowa Słowian. Tom 1. Kultura materialna*. Warszawa: Książka i Wiedza.
- Musianowicz, K.
1939–1945. Cmentarzysko wczesnośredniowieczne w Łowiczu. *Światowit 18*: 213–237.
1969. Drohiczyn we wczesnym średniowieczu. *Materiały Wczesnośredniowieczne 6*: 7–235.
- Nadolski, A.
1954. *Studia nad uzbrojeniem polskim w X, XI i XII wieku*. *Acta Archaeologica Universitatis Lodzianis 3*. Łódź: Ossolineum.
1978. *Broń średniowieczna na ziemiach polskich*. Łódź: Muzeum Archeologiczne w Warszawie.
1979. *Broń i strój rycerstwa polskiego w średniowieczu*. Wrocław: Ossolineum.
- Nadolski, A. i M. Lewandowski
1990. Broń strzelcza, [w:] A. Nadolski (red.), *Uzbrojenie w Polsce średniowiecznej: 1350–1450*, 143–153. Łódź: Instytut Historii Kultury Materialnej PAN.
- Nawrońska, G.
2012. *Początki Elbląga w świetle źródeł archeologicznych*. Elbląg: Stowarzyszenie Miłośników Truso.
- Nawroński, T.
1973. Klasztor cysterek w Cedyni, pow. Chojna, w świetle badań archeologicznych, cz. II. *Materiały Zachodniopomorskie 19*: 271–404.
- Niegowski, J.
1997. Sprawozdanie z badań podwodnych przeprowadzonych w ramach programu Adalbertus, [w:] W. Chudziak (red.), *Wczesnośredniowieczny szlak łódzki z Kujaw do Prus (XI wiek). Studia i materiały*, 219–229. *Adalbertus – tło kulturowo-geograficzne wyprawy misyjnej św. Wojciecha na pogranicze polsko-pruskie 2*. Toruń: Uniwersytet Mikołaja Kopernika, Instytut Archeologii i Etnologii.
- Niesiobędzki, W.
2008. *Powiat ławski. Dzieje, zabytki, pejzaż i kultura. Szkice historyczne*. Ława: Alga.
- Nosek, S.
1939–1945. Nowe materiały do poznania kultury we-neckiej. *Światowit 18*: 111–164.
1967. *Kultura amfor kulistych w Polsce*. Wrocław: Ossolineum.
- Nowak, Z.
1963. Rozwój przestrzenny miasta Susza. *Komunikaty Mazursko-Warmińskie 1 (79)*: 60–75.
- Nowakowski, A.
1976. W sprawie datowania ostróg z gwiazdzistym bodźcem. *Acta Universitatis Lodzianis. Zeszyty Naukowe Uniwersytetu Łódzkiego, seria I, 11*: 75–82.
1985. Militaria z grodziska w Plemiętach. Elementy rzędu końskiego i oporządzenia jeździeckiego, [w:] A. Nadolski (red.), *Plemięta. Średniowieczny gródek w ziemi chełmińskiej*, 129–138. Warszawa: PWN.
- Nowakowski, A. (red.)
1998. *Uzbrojenie w Polsce średniowiecznej: 1450–1500*. Toruń: Uniwersytet Mikołaja Kopernika.
- Nowakowski, W.
1989. Studia nad ceramiką z okresu wędrówek ludów. Problem tzw. pucharków na pustych nóżkach. *Barbaricum 1*: 101–147.
- Okulicz, J.
1973. *Pradzieje ziem pruskich od późnego paleolitu do VII w. n.e.* Wrocław: Ossolineum.
- Okulicz, Ł.
1970. *Kultura kurhanów zachodniobałtyjskich we wczesnej epoce żelaza*. Wrocław: Ossolineum.
1979. *Kultura kurhanów zachodniobałtyjskich*, [w:] J. Dąbrowski i Z. Rajewski (red.), *Prahistoria ziem polskich. T. 4. Od środkowej epoki brązu do środkowego okresu lateńskiego*, 179–189. Wrocław: Ossolineum.
- Olczak, J. i K. Siuchniński
1966–1971. *Źródła archeologiczne do studiów nad wczesnośredniowiecznym osadnictwem grodowym na terenie województwa koszalińskiego*, t. 1–4. Poznań: Uniwersytet Adama Mickiewicza.
1985–1989. *Źródła archeologiczne do studiów nad wczesnośredniowiecznym osadnictwem grodowym na terenie województwa śląskiego*, t. 1–2. Poznań: Uniwersytet Adama Mickiewicza.

- Osiecka, E.
2006. *Wapno w budownictwie – tradycja i nowoczesność*. Kraków: Stowarzyszenie Przemysłu Wapienniczego.
- Ossowski, G.
1881. *Mapa archeologiczna Prus Zachodnich (dawniej Królewskich) z przyległymi częściami W. Ks. Poznańskiego*. Kraków: W.L. Anczyc i Spółka.
- Ossowski, W.
2009. Najstarsze klamry szkutnicze nad dolną Wisłą. *Pomorania Antiqua* 22: 77–102.
2010. *Przemiany w szkutnictwie rzeczonym w Polsce. Studium archeologiczne*. Gdańsk: Centralne Muzeum Morskie.
- Paszkiwicz, B.
2009. *Brakteaty – pieniądz średniowiecznych Prus*. Wrocław: Uniwersytet Wrocławski.
- Paternoga, M.
2003. Stanowisko nr 1 w Wszemirowie, pow. Trzebnica w świetle dawniejszych i najnowszych badań. *Śląskie Sprawozdania Archeologiczne* 45: 157–174.
- Paternoga, M. i P. Rzeźnik
2007. Problem funkcji i sposobu użytkowania wczesnośredniowiecznych tzw. praznic w świetle wybranych znalezisk z Dolnego Śląska. *Dolnośląskie Wiadomości Prahistoryczne* 6: 81–106.
- Pawlak, E. i P. Pawlak
2008. *Osiedla wczesnośredniowieczne w Markowicach pod Poznaniem wraz z pozostałościami osadnictwa pradziejowego*. Poznań: Poznańskie Towarzystwo Przyjaciół Nauk.
- Pawlata, L.
1993. Katalog zabytków archeologicznych z kolekcji Feliksa Kochańskiego ze zbiorów Muzeum Regionalnego w Drohiczyńcu. *Rocznik Białostocki* 18: 191–218.
- Pawłowski, A.J.
1990. Stan i potrzeby badań nad wczesnym średniowieczem Pomezanii, Pogezanii i Warmii, [w:] Z. Kurnatowska (red.), *Stan i potrzeby badań nad wczesnym średniowieczem w Polsce*, 55–69. Poznań: Poznańskie Towarzystwo Przyjaciół Nauk.
- Petelski, K. i A. Gondek
2004. *Szczegółowa mapa geomorfologiczna Polski w skali 1:50 000 arkusz Dobry*. Warszawa: Państwowy Instytut Geologiczny.
- Piaskowski, J.
1960. *Technika gdańskiego hutnictwa i kowalstwa żelaznego X-XIV w. na podstawie badań metaloznawczych*. Gdańsk wczesnośredniowieczny 2. Gdańsk: Gdańskie Towarzystwo Naukowe.
- Piekalski, J. i K. Wachowski (red.)
2010. *Ulice średniowiecznego Wrocławia*. *Wratislavia Antiqua* 11. Wrocław: Uniwersytet Wrocławski.
- Pikies, R.
2015. *Szczegółowa mapa geologiczna Polski w skali 1:50 000 arkusz Ostróda*. Warszawa: Państwowy Instytut Geologiczny.
- Piontek, J.
1996. *Biologia populacji pradziejowych. Zarys metodyczny*. Poznań: Uniwersytet Adama Mickiewicza.
- Piotrowska, M.
2013. *Epoka żelaza w dorzeczu środkowej Słupi*. Łódź: Nauka i Innowacje.
- Pochylski, M. i A. Kowalczyk
2011. Tak zwana ceramika husycka z Nowej Wsi, stan. 6, gm. Włocławek, woj. kujawsko-pomorskie. *Folia Archaeologica* 28: 227–243.
- Pokora, H. i P. Rzeźnik
1998. Wznowienie badań wykopaliskowych na wczesnośredniowiecznej osadzie w Obiszowie, gm. Grębocice. *Śląskie Sprawozdania Archeologiczne* 40: 321–333.
- Poliński, D.
1996. *Przemiany w wytórczości garncarskiej na ziemi chełmińskiej u schyłku wczesnego i na początku późnego średniowiecza*. *Archaeologia Historica Polona* 4. Toruń: Uniwersytet Mikołaja Kopernika
2013. *Pień. Siedziba krzyżackich prokuratorów w ziemi chełmińskiej*. Toruń: Uniwersytet Mikołaja Kopernika.
- Popek, M., A. Pydyn, R. Solecki i P. Stencel
2013. Przeprawa mostowa na wyspę Wielka Żuława na jeziorze Jeziorak, [w:] Z. Kobyliński (red.), *Grodziska Warmii i Mazur 1. Stan wiedzy i perspektywy badawcze*, 373–380. *Archaeologica Hereditas*. Prace Instytutu Archeologii Uniwersytetu Kardynała Stefana Wyszyńskiego w Warszawie 2. Warszawa – Zielona Góra: Instytut Archeologii UKSW i Fundacja Archeologiczna.
- Pospieszna, B.
1994. Zarys historii rzemiosła zduńsko-garncarskiego w Malborku od XV do początku XIX w., [w:] A. Gruszczyńska (red.), *Garncarstwo i kaflarstwo na ziemiach polskich od późnego średniowiecza do czasów współczesnych*, 277–290. Rzeszów: Muzeum Okręgowe.
- Powierski, J.
2004. *Prussica: artykuły wybrane z lat 1965–1995*. Tom 1. Malbork: Muzeum Zamkowe.
- Pydyn, A.
2013. Wyniki archeologicznych prospekcji podwodnych w wybranych jeziorach Pojezierza Iławskiego, [w:] Z. Kobyliński (red.), *Grodziska Warmii i Mazur 1. Stan wiedzy i perspektywy badawcze*, 361–372. *Archaeologica Hereditas*. Prace Instytutu Archeologii Uniwersytetu Kardynała Stefana Wyszyńskiego w Warszawie 2. Warszawa – Zielona Góra: Instytut Archeologii UKSW i Fundacja Archeologiczna.
2016. Wyniki archeologicznych prospekcji podwodnych w jeziorach Pojezierza Iławskiego w latach 2013–2014, [w:] Z. Kobyliński (red.), *Grodziska Warmii i Mazur 2. Nowe badania i interpretacje*, 79–92. Ar-

- chaeologica Hereditas. Prace Instytutu Archeologii Uniwersytetu Kardynała Stefana Wyszyńskiego w Warszawie 7. Warszawa: Instytut Archeologii UKSW i Fundacja Res Publica Multiethnica.
- Pyżuk, M.
2004. Antropologiczna interpretacja szczątków kostnych populacji kultur przeworskiej i wielbarskiej z Kołobzemia, pow. Płońsk. *Archeologia Polski* 49: 33–48.
- Rabek, W. i M. Narwojsz
2008. *Szczegółowa mapa geologiczna Polski w skali 1 : 50 000 arkusz Dobrzyki*. Warszawa: Państwowy Instytut Geologiczny.
2014. *Objaśnienia do szczegółowej mapy geologicznej Polski, 1 : 50 000 arkusz Orneta*. Warszawa: Państwowy Instytut Geologiczny.
2015. *Szczegółowa mapa geologiczna Polski w skali 1:50000 arkusz Orneta*. Warszawa: Państwowy Instytut Geologiczny.
- Radzicki, B.
b.d. *Grodzisko „Miggenwald” ponownie odkryte!* Internet: <http://www.pruthenia.strefa.pl/c22.html> (wgląd: 19.04.2017)
- Rauhut, L.
1955. Wczesnośredniowieczny skarb ze wsi Borucin, pow. Aleksandrów Kujawski. *Wiadomości Archeologiczne* 22 (1): 55–64.
- Rębkowski, M.
1995. *Średniowieczna ceramika miasta lokacyjnego w Kołobrzegu*. Kołobrzeg: Feniks.
- Rębkowski, M. (red.)
1996. *Archeologia średniowiecznego Kołobrzegu. Tom. 1. Badania przy ul. Ratuszowej 9–13*. Kołobrzeg: Instytut Archeologii i Etnologii PAN.
- Sawicki, J.
2012. Elementy stroju i pasa oraz opraw ksiąg z ul. Katedralnej 4 we Wrocławiu. *Wrastislava Antiqua* 17: 97–109.
- Sawicki, T.
2008. Wczesnośredniowieczne cmentarzysko szkieletowe w Daniszewie pod Kołem, woj. wielkopolskie. *Slavia Antiqua* 49: 149–209.
- Schmid, E.
1972. *Atlas of animal bones for prehistorians, archaeologists and quaternary geologists*. Amsterdam: Elsevier Publishing Company.
- Schnippel, E.
1928. Siedlungsgeographie des Osterodischen Gebiets. *Altpreussische Forschungen* 5: 5–44.
- Schramm, Z.
1967. Różnice morfologiczne niektórych kości kozy i owcy. *Roczniki Wyższej Szkoły Rolniczej w Poznaniu* 36: 107–133.
- Schuldt, E.
1981. *Gross Raden. Die Keramik einer slawischen Siedlung des 9./10. Jahrhunderts*. Berlin: Akademie Verlag.
- Sikorska-Ulfik, I.
1994. Zespół ceramiki z Reszla z 2 połowy XIV wieku, [w:] A. Gruszczyńska (red.), *Garncarstwo i kaflarstwo na ziemiach polskich od późnego średniowiecza do czasów współczesnych*, 233–243. Rzeszów: Muzeum Okręgowe.
- Sikorski, J.
2006. *Lokacja i rozwój przestrzenny miasta*, [w:] J. Cygański (red.), *Susz. Z dziejów miasta i okolic*, 49–64. Olsztyn: Muzeum Warmii i Mazur.
- Skóra, K.
2010. Intruz w kurhanie? O pochówkach wtórnych w obrzędowości pogrzebowej kultur wielbarskiej i przeworskiej, [w:] K. Skóra i T. Kurasiński (red.), *Wymiary inności. Nietypowe zjawiska w obrzędowości pogrzebowej od pradziejów po czasy nowożytne*, 27–43. *Acta Archaeologica Lodziensia* 56. Łódź: Łódzkie Towarzystwo Naukowe.
- Skrużny, L.
1964. Pekáče – jejich výskyt, funkce a datování. *Památky Archeologické* 55 (2): 370–391.
- Słodownik, L.
2006. *Zimnochy*. Internet: <http://www.glospasleka.pl/artukul/index.php?id=news&idd=16439> (wgląd: 25.01.2017).
- Smith, N.
2011. *Pre-industrial lime kilns*. English Heritage. Internet: <https://historicengland.org.uk/images-books/publications/iha-preindustrial-lime-kilns/> (wgląd: 25.01.2017).
- Solecki, R.
2014. Wstępne wyniki badań archeologicznych grodziska w Suszu w 2013 roku. *Skarbiec Suski* 10: 38.
- Sosnowska, A.
1992. Charakterystyka kulturowo-chronologiczna zespołów ceramicznych, pochodzących z badań stanowiska 1 w Mołtajnach, gm. Barciany, jako przyczynek do naświetlenia problemu powiązań kulturowych wschodniej części grupy zachodniomazurskiej kultury kurhanów zachodnio-bałtyjskich z terenami ościennymi we wczesnej epoce żelaza, [w:] S. Czopek (red.), *Ziemia polskie we wczesnej epoce żelaza i ich powiązania z innymi terenami*, 335–352. Rzeszów: Muzeum Okręgowe.
- Stampfli, H.R.
1963. *Bison bonasus (Linne) 1758, Ur, Bos primigenius Bojanus, 1827, und Rind, Bos taurus (Linne), 1758*. *Acta Bernensia* 2: 117–159.
- Stanaszek, Ł.M.
2005. Analiza antropologiczna materiału kostnego z Dąbka, pow. mławski, stan. 29. *Wiadomości Archeologiczne* 57: 235–239.
- Stankiewicz, U.
2005. Kafle tykocińskie. *Podlaskie Zeszyty Archeologiczne* 1: 178–192.

- Starski, M.
2009. Późnośredniowieczne naczynia gliniane z zamku w Pucku. *Studia i Materiały Archeologiczne* 14: 195–284.
- Stasiełowicz, G.
2009. Ceramika z badań na osadzie w Gronowie Górnym, st. 3, gm. Elbląg, [w:] M. Karczewska i M. Karczewski (red.), *Ceramika bałtyjska. Tradycje i wpływy*, 177–187. Białystok: Uniwersytet w Białymstoku.
- Stępnik, T.
2016. Analiza dendrologiczna prób drewna i węgla drzewnych z grodzisk zachodniej części województwa warmińsko-mazurskiego, [w:] Z. Kobylński (red.), *Grodziska Warmii i Mazur 2. Nowe badania i interpretacje*, 231–246. Archaeologica Hereditas. Prace Instytutu Archeologii Uniwersytetu Kardynała Stefana Wyszyńskiego w Warszawie 7. Warszawa: Instytut Archeologii UKSW i Fundacja Res Publica Multiethnica.
- Strzałko, J. i M. Henneberg
1975. Określanie płci na podstawie morfologii szkieletu. *Przegląd Antropologiczny* 41 (1): 105–126.
- Strzałko, J., J. Piontek i A. Malinowski
1972. Problem rekonstrukcji wzrostu na podstawie kości zachowanych we fragmentach lub spalonych. *Przegląd Antropologiczny* 38 (2): 277–287.
1973. Teoretyczno-metodyczne podstawy badań kości z grobów ciałopalnych. *Materiały i Prace Antropologiczne* 85: 179–201.
1974. Możliwości identyfikacji szczątków ludzkich z grobów ciałopalnych w świetle wyników badań eksperymentalnych, [w:] H. Giżyńska (red.), *Metody, wyniki i konsekwencje badań kości z grobów ciałopalnych*, 31–42. Poznań: UAM.
- Supruniuk, A.
2002. Uzupełnienia i uwagi do „Nowego kodeksu dyplomatycznego Mazowsza, część III: dokumenty z lat 1356–1381”. *Studia Źródłoznawcze* 40: 107–165.
- Szafrański, W.
1961. Wyniki badań archeologicznych w Biskupinie, pow. Żnin, na stanowisku 6, [w:] W. i Z. Szafrańscy, *Z badań nad wczesnośredniowiecznym osadnictwem wiejskim w Biskupinie*, 7–144. Wrocław: Ossolineum.
- Szczepański, S.
2009. Hans Schleif (1902/1945) i jego badania nad germańską przeszłością Prus Wschodnich. *Szkice Humanistyczne* 9/1(18): 51–62.
2010. Czy nazwa Susz jest staropruska? *Skarbiec Suski* 3: 21–26.
2012. Grodzisko w suskim Parku Miejskim *Unser Schloss Rosenberg? Skarbiec Suski* 6: 38.
2013. „Wykopaliska” w archiwach – archeologia archiwalna na przykładzie wybranych stanowisk Pojezierza Iławskiego, [w:] Z. Kobylński (red.), *Grodziska Warmii i Mazur 1. Stan wiedzy i perspektywy badawcze*, 233–252. Archaeologica Hereditas. Prace Instytutu Archeologii Uniwersytetu Kardynała Stefana Wyszyńskiego w Warszawie 2. Warszawa – Zielona Góra: Instytut Archeologii UKSW i Fundacja Archeologiczna.
- Szmyt, M.
1996. *Społeczności kultury amfor kulistych na Kujawach. Materiały do syntezy pradziejów Kujaw* 6. Poznań: Uniwersytet Adama Mickiewicza.
1999. *Between West and East. People of the Globular Amphora Culture in Eastern Europe*. Baltic-Pontic Studies 8. Poznań: Uniwersytet Adama Mickiewicza.
- Szydlowski, J.
1974. Z badań kremacji w pradziejach, [w:] H. Giżyńska (red.), *Metody, wyniki i konsekwencje badań kości z grobów ciałopalnych*, 71–76. Poznań: Uniwersytet Adama Mickiewicza.
- Szymańska-Bukowska, A.
2010. *Sopot w zamierzchłej przeszłości. Grodzisko wczesnośredniowieczne*. Gdańsk: Muzeum Archeologiczne.
- Szymański, P.
1998. Żubronajcie – przyczynek do badań nad wczesnożelazną ceramiką Suwalszczyzny, [w:] M. Karczewski (red.), *Ceramika zachodniobałtyjska od wczesnej epoki żelaza do początku ery nowożytnej*, 119–137. Białystok: Instytut Historii Uniwersytetu w Białymstoku.
- Škojec, J.
2003. Lehmwannefundamente aus Mikulčice, [w:] L. Poláček (red.), *Studien zum Burgwall von Mikulčice*. T. 5: 421–496. Brno: Archäologisches Institut der Akademie der Wissenschaften der Tschechischen Republik.
- Świętosławski, W.
2011a. Sprawozdanie z archeologicznych badań ratowniczych stanowiska Pomorzanki 4, gm. Gostynin, woj. mazowieckie, w latach 2004–2005, [w:] *Raport 2005–2006*, 91–100. Warszawa: Narodowy Instytut Dziedzictwa.
- 2011b. Sprawozdanie z archeologicznych badań ratowniczych stanowisk Pomorzany 1 i 2, gm. Łanięta, woj. łódzkie, w latach 2003–2005, [w:] *Raport 2005–2006*, 101–111. Warszawa: Narodowy Instytut Dziedzictwa.
- Töppen, M.
1870. Altertümer bei Hohenstein in Ostpreußen. *Altpreussische Monatsschrift, Der Neuen Preussischen Provinzial-Blätter* 7: 13–42.
1876. Ueber einige Alterthümer aus der Zeit des Heidenthums in der Nachbarschaft zu Marienwerder. *Altpreussische Monatschrift* 13: 549–550.
- Trotter, M. i G.C. Gleser
1952. Estimation of stature from long bones of American Whites and Negroes. *American Journal of*

- Physical Anthropology* 10: 463–514.
- Trzmiel, B.
2007. *Szczegółowa mapa geologiczna Polski w skali 1 : 50 000 arkusz Boguchwały*. Warszawa: Państwowy Instytut Geologiczny.
- Ubelaker, D.H.
1978. *Human skeletal remains. Excavation, analysis, interpretation*. Chicago: Aldine.
- Uniejewska, M.
2003. *Szczegółowa mapa geologiczna Polski w skali 1 : 50 000 arkusz Kisielice*. Warszawa: Państwowy Instytut Geologiczny.
- Vlierman, K.
1996. „...Van Zintelen, van Zintelroeden ende Mosen...”. *Een breekmethode als hulpmiddel bij het dateren van scheepswrakken uit de Hanzetijd. Scheepsarcheologie* 1. Lelystad: Nederlands Instituut voor Scheeps en on der water Archeologie.
- Voigt, J.
1832. *Geschichte Preussens von den ältesten Zeiten bis zum Untergange der Herrschaft des Deutschen Ordens*. T. 5. Königsberg: Gebrüder Bornträger.
- Wachowski, K.
1987. Bełty na zamku w Legnicy, [w:] A. Kola (red.), *Średniowieczne siedziby rycerskie w ziemi chełmińskiej na tle badań podobnych obiektów na ziemiach polskich*, 147–153. Toruń: Muzeum Regionalne w Brodnicy i Instytut Archeologii i Etnografii UMK w Toruniu.
- Wadył, S.
2012a. Grodzisko w Ornowie-Lesiaku w świetle wyników ostatnich badań archeologicznych. *Pruthenia* 7: 117–135.
2012b. Kilka uwag o ceramice wczesnośredniowiecznej w Prusach, [w:] M. Franz i Z. Pilarczyk (red.), *Barbarzyńcy u bram. Mare integrans. Studia nad dziejami wybrzeży Morza Bałtyckiego*, 260–278. Toruń: Adam Marszałek.
2012c. *Sprawozdanie z badań sondażowo-weryfikacyjnych na grodzisku w Lipowcu, stan. 1, gm. Ostróda (26–57/2)*. Maszynopis w Archiwum Wojewódzkiego Urzędu Ochrony Zabytków w Olsztynie, Delegatura w Elblągu.
2013a. Wczesnośredniowieczny zespół osadniczy w Rejsytach, gm. Rychliki (stan. 1 i 2) w świetle wyników badań archeologicznych. *Pruthenia* 8: 149–164.
2013b. Badania weryfikacyjno-sondażowe grodzisk wczesnośredniowiecznych w dorzeczu górnej Drwęcy (Domkowo, Lipowiec, Ornowo-Lesiak, Morliny), [w:] Z. Kobylński (red.), *Grodziska Warmii i Mazur 1. Stan wiedzy i perspektywy badawcze*, 109–124. *Archaeologica Hereditas*. Prace Instytutu Archeologii Uniwersytetu Kardynała Stefana Wyszyńskiego w Warszawie 2. Warszawa – Zielona Góra: Instytut Archeologii i Fundacja Archeologiczna.
2015. Ze studiów nad wczesnośredniowieczną ceramiką z pogranicza słowiańsko-bałtyjskiego, [w:] S. Wadył, M. Karczewski i M. Hoffmann (red.), *Materiały do archeologii Warmii i Mazur 1*: 275–294. Warszawa-Białystok: Instytutu Archeologii Uniwersytetu Warszawskiego i Instytut Historii i Nauk Politycznych Uniwersytetu w Białymstoku.
- Waluś, A.
2009–2010. Ząbie, st. X, woj. warmińsko-mazurskie. Badania roku 2010. *Światowit* 8 (49) B: 283–284.
- Wichrowski, Z.
2000. Średniowieczny topór z Goraja, pow. Biłgoraj, woj. lubelskie. *Archeologia Polski Środkowoschodniej* 5: 212–214.
- Wiewióra, M. (red.)
2014. *Zamek biskupów chełmińskich w Wąbrzeźnie w świetle badań archeologiczno-architektonicznych. Studia i materiały*. Toruń: Uniwersytetu Mikołaja Kopernika.
- Więckowska, H. i E. Kempisty
1970. Badania archeologiczne we wsi Sośnia, pow. Grajewo. *Wiadomości Archeologiczne* 35 (2): 164–200.
- Winckler, von
1866. Die Vesten der Vorzeit im Ermland. *Zeitschrift für die Geschichte und Altertumskunde Ermlands* 3: 689–693.
- Wirska-Parachoniak, M.
1968. Z historii wiążących materiałów budowlanych. *Ochrona Zabytków* 21/4 (83): 17–23.
- Wiślański, T.
1966. *Kultura amfor kulistych w Polsce północno-zachodniej*. Wrocław: Ossolineum.
- Worm, H. i D. Staude
2007. *Die Hugo Schneider A.-G. Leipzig. Kurzübersicht ihrer Entwicklungsgeschichte und Produkte*. Internet: <http://www.patronensammler.de/files/HASAG-Entwicklung.pdf>.
- Wróblewski, W. i T. Nowakiewicz
2003. Ceramika „pruska” i „słowiańska” we wczesnośredniowiecznej Galindii, [w:] M. Dulnicz (red.), *Słowianie i ich sąsiedzi we wczesnym średniowieczu*, 165–181. Lublin – Warszawa: Uniwersytet Marii Curie-Skłodowskiej.
- Wrzesiński, J.
1994. Osada ludności kultury łużyckiej w Chłapowie, gm. Dominowo, stanowisko 3. *Studia Lednickie* 3: 173–202.
- Wyczółkowski, M.
2009. „Baba” kamienna z Poganowa. Wczesnośredniowieczne miejsce kultu Prusów [w:] A. Bitner-Wróblewska i G. Iwanowska (red.), *Bałtowie i ich sąsiedzi. Marian Kaczyński in memoriam*, 605–633. Warszawa: Państwowe Muzeum Archeologiczne w Warszawie.

- Wyczółkowski, M., M. Szal, M. Kuprianowicz i E. Smolska
2013. Kompleks osadniczy w Poganowie, pow. kętrzyński, stanowisko IV: wstępne wyniki badań interdyscyplinarnych. [w:] Z. Kobyliński (red.), *Grodziska Warmii i Mazur 1. Stan wiedzy i perspektywy badawcze*, 65–82. Archeologia Hereditas. Prace Instytutu Archeologii Uniwersytetu Kardynała Stefana Wyszyńskiego w Warszawie 2. Warszawa – Zielona Góra: Instytut Archeologii UKSW i Fundacja Archeologiczna.
- Wyrobisz, A.
1968. *Szkło w Polsce od XIV do XVII wieku*. Wrocław: Ossolineum.
1981. Wapno, [w:] A. Mączak (red.), *Encyklopedia historii gospodarczej Polski do 1945 roku*, T. 2, 452. Warszawa: Wiedza Powszechna.
- Wyrost, P.
1994. Dawna fauna Polski w świetle badań kostnych materiałów archeologicznych, rozmieszczenie w czasie i przestrzeni. *Roczniki Akademii Rolniczej w Poznaniu. Archeozoologia* 19: 55–176.
- Wysocki, J.
2012. Badania stanowisk archeologicznych z późnego średniowiecza i nowożytności w regionie warmińsko-mazurskim w latach 1989–2009. *Archeologia Historica Polona* 20: *Regiony, rzemiosła, kategorie – archeologia późnego średniowiecza i czasów nowożytnych w uwarunkowaniach nowego ustroju*, 43–68. Toruń: Uniwersytet Mikołaja Kopernika.
- Wysocki, J. i B. Klęczar
2013. Grodziska typu stożkowatego na wyspie Wielka Żuławka w Iławie, w Lasecznie Małym i Mozgowie w powiecie iławskim: wstępne wyniki badań z 2012 roku, [w:] Z. Kobyliński (red.), *Grodziska Warmii i Mazur 1. Stan wiedzy i perspektywy badawcze*, 327–349. Archeologica Hereditas. Prace Instytutu Archeologii Uniwersytetu Kardynała Stefana Wyszyńskiego w Warszawie 2. Warszawa – Zielona Góra: Instytut Archeologii UKSW i Fundacja Archeologiczna.
- Zarzycki, K., H. Trzcińska-Tacik, W. Różański, Z. Szela, J. Wołek i U. Korzeniak
2002. *Ecological indicator values of vascular plants of Poland*. Kraków: Instytut Botaniki PAN.
- Zbierski, A.
1959. Wczesnośredniowieczne materiały archeologiczne z Cierzna nad Huczwą. *Archeologia Polski* 4: 105–148.
- Zeder, M.A. i H.A. Lapham
2010. Assessing the reliability of criteria used to identify postcranial bones in sheep, Ovis, and goat, Capra. *Journal of Archaeological Science* 3: 2887–2905.
- Zielonka, B.
1951. Wczesnośredniowieczne wyroby kościane i rogowe z okolic Gniewa, powiat Tczew. *Z otchłani wieków* 20: 27–30.
- Zoll-Adamikowa, Z.
1979. *Wczesnośredniowieczne cmentarzyska ciałopalne Słowian na terenie Polski. T. 2. Analiza. Wnioski*. Wrocław: Ossolineum.
- Żak, J.
1960. Część skarbu z Sejkowic pod Gąbinem na Mazowszu. *Fontes Archaeologici Posnanienses* 11: 200–202.
- Żurek, J.
1954. Osada z młodszej epoki kamienia w Rzucewie, pow. wejherowski i kultura rzucewska. *Fontes Archaeologici Posnanienses* 4: 1–4.
- Żurek, M.
2013. Boreczno, stanowisko 4 (AZP 24–54), gm. Zalewo, woj. warmińsko-mazurskie. Analiza stratygraficzna, [w:] Z. Kobyliński (red.), *Grodziska Warmii i Mazur 1. Stan wiedzy i perspektywy badawcze*, 385–411. Archeologica Hereditas. Prace Instytutu Archeologii Uniwersytetu Kardynała Stefana Wyszyńskiego w Warszawie 2. Warszawa – Zielona Góra: Instytut Archeologii UKSW i Fundacja Archeologiczna.
- Żurowski, J. i R. Jakimowicz
1939. *Atlas grodzisk i zamczysk śląskich*. Kraków: Polska Akademia Umiejętności.

