

A detailed historical map of the Warmia and Mazury region, rendered in a light green monochrome. The map shows a network of rivers, numerous towns and castles, and various geographical features. Large letters 'N', 'A', 'G', 'I', 'A', 'R', 'M', 'M', 'land' are scattered across the map, likely representing administrative divisions or historical names. The map is the background for the book cover.

# Katalog grodzisk Warmii i Mazur

pod redakcją  
Rafała Soleckiego

Tom 4

# Katalog grodzisk Warmii i Mazur

Tom 4

Instytut Archeologii  
Uniwersytetu Kardynała Stefana Wyszyńskiego w Warszawie

# Katalog grodzisk Warmii i Mazur

pod redakcją Rafała Soleckiego

Tom 4

Autorzy:  
Przemysław Jażdżyk, Anna Lejzerowicz, Kamil Rabięga,  
Daniel Skoczylas, Rafał Solecki, Dawid F. Wieczorek

Warszawa 2024

# Katalog grodzisk Warmii i Mazur. Część 2. Warmia Wschodnia i Natangia Tom 4

Publikacja recenzowana do druku przez  
dr. Marka Jagodzińskiego  
i dr. Łukasza Miechowicza

Redakcja: Rafał Solecki  
Projekt książki: Bartłomiej Gruszka  
Skład: Rafał Solecki  
Korekty: Jagoda Biskont  
Projekt okładki: Rafał Solecki

© Copyright by Wydawnictwo Uniwersytetu Kardynała Stefana Wyszyńskiego,  
Warszawa 2024

**ISBN 978-83-8281-468-2** (wersja drukowana)  
**ISBN 978-83-8281-469-9** (wersja elektroniczna)

Publikacja naukowa finansowana w ramach programu  
Ministra Nauki i Szkolnictwa Wyższego pod nazwą  
„Narodowy Program Rozwoju Humanistyki” w latach 2018–2023,  
nr projektu 11H 18 0117 86, kwota finansowania 1 346 853 zł



Wydawnictwo:  
Wydawnictwo Naukowe  
Uniwersytetu Kardynała Stefana Wyszyńskiego w Warszawie  
ul. Dewajtis 5, domek nr 2  
01-815 Warszawa  
+48 22 561 89 23 (wew. 323)  
wydawnictwo@uksw.edu.pl

## SPIS TREŚCI

### GMINA LELKOWO

Głębock, st. 5 .....	7
Jarzeń, st. 1 .....	21
Wilknity, st. 6 .....	41

### GMINA ORNETA

Orneta, st. 7 .....	67
Opin, st. 16 .....	79

### GMINA PŁOSKINIA

Giedyle, st. 1 .....	103
Dąbrowa, st. 8 .....	125
Dąbrowa, st. 9 .....	145

### GMINA PIENIĘŻNO

Bornity, st. 12 .....	165
Wojnity, st. 1 .....	185
Pieniężno (Kajnity, st. 2) .....	207
Kajnity, st. 1 .....	233
Lubianka, st. 6 .....	249
Wopy, st. 5 .....	305

### WERYFIKACJE NEGATYWNE

Wilknity, st. 1, gm. Lelkowo .....	327
Bieniewo, st. 7, gm. Lubomino .....	333
Rogiedle, st. 1, gm. Lubomino .....	339
Wilczkowo, st. 1, gm. Lubomino .....	343
Chwałęcín, st. 2, gm. Orneta .....	347
Osetnik, st. 2, gm. Orneta .....	351
Tawty, st. 1, gm. Orneta .....	367
Łoźnik, st. 6, gm. Pieniężno .....	371
Różaniec, st. 2, gm. Pieniężno .....	377

Wykaz cytowanej literatury .....	381
----------------------------------	-----

# Opin, st. 16

Gmina Orneta

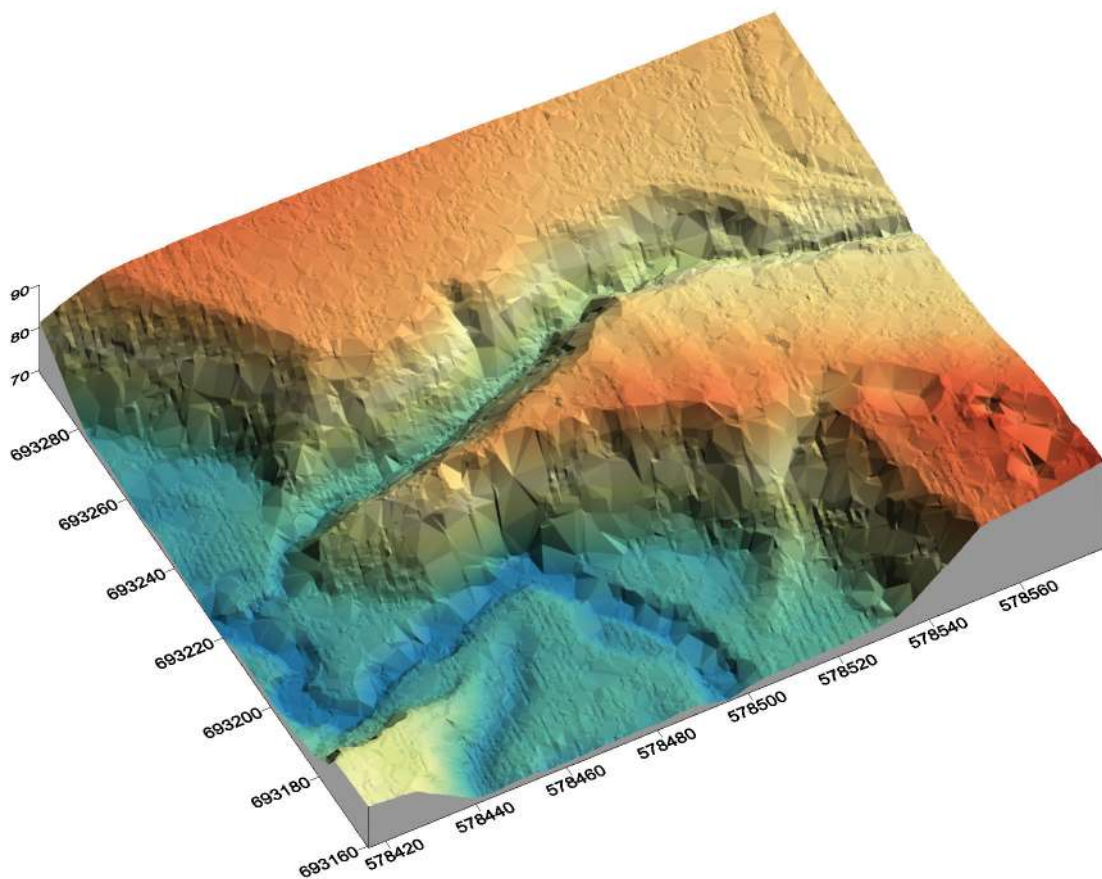
Powiat lidzbarski

AZP 17-58/15

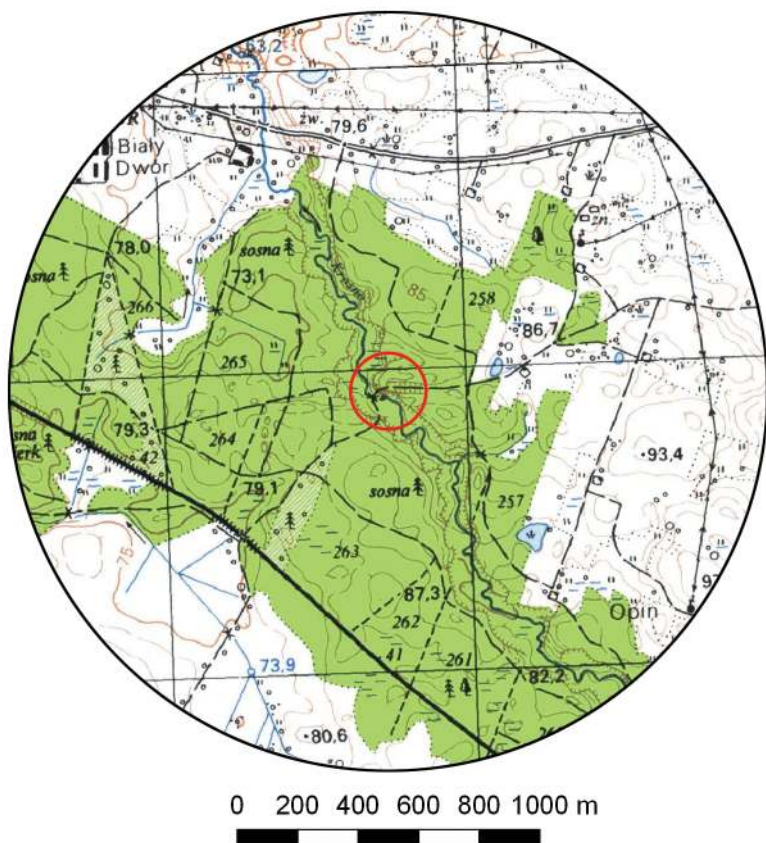
Współrzędne geograficzne:

N 54° 05' 50''

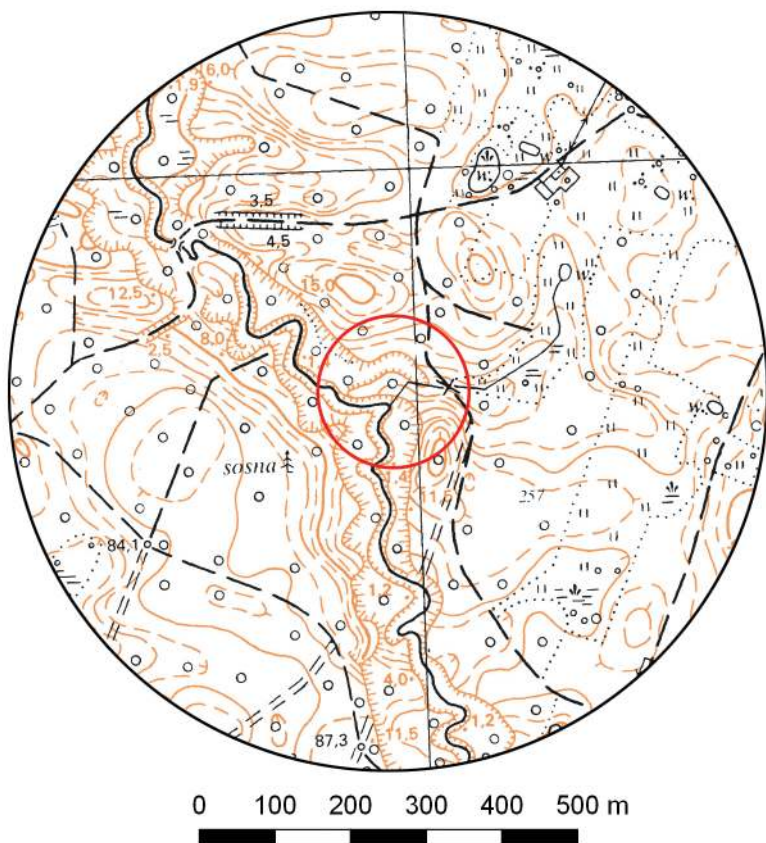
E 20° 12' 03''



**Ryc. 1.** Grodzisko w Opinie, st. 16  
na mapie w skali 1:25 000  
(na podstawie materiałów GUGiK,  
oprac. R. Solecki)



**Ryc. 2.** Grodzisko w Opinie, st. 16  
na mapie w skali 1:10 000  
(na podstawie materiałów GUGiK,  
oprac. R. Solecki)



## POŁOŻENIE GRODZISKA I JEGO FORMA

RAFAŁ SOLECKI

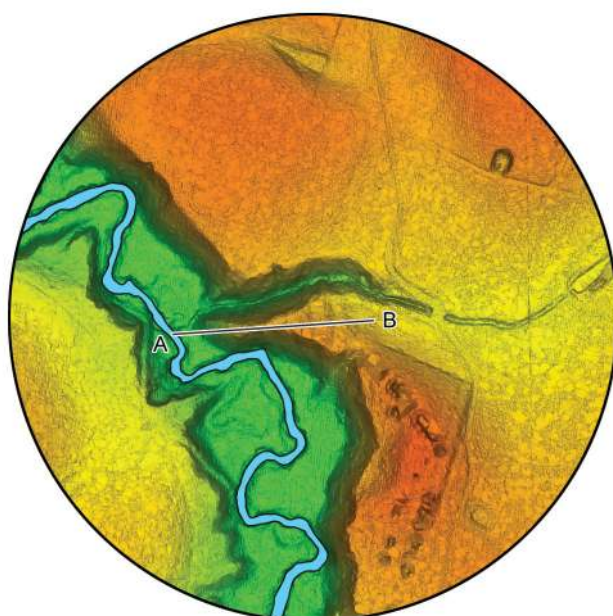
Grodzisko w Opinie, gm. Orneta (niem. *Open*), st. 16 nie było do tej pory zewidencjonowane w ramach projektu Archeologiczne Zdjęcie Polski. Zostało rozpoznane po raz pierwszy w 2022 roku podczas weryfikacji realizowanych w ramach projektu NPRH „Katalog grodzisk Warmii i Mazur. Część II. Warmia Wschodnia i Natangia”.

Grodzisko położone jest w odległości około 1,4 km na południowy zachód od wsi Opin. Zajmuje wysoki, wyeksponowany cyfel wchodzący od wschodu w dolinę rzeki Lubomińska Struga, która na tym odcinku płynie z południa na północ. Różnica wysokości pomiędzy dnem doliny w pobliżu grodziska (około 70,9 m n.p.m.) a wysokością majdanu przy linii wału (około 85,5 m n.p.m.) dochodzi do 14,6 m. Majdan grodziska uległ niemal cał-

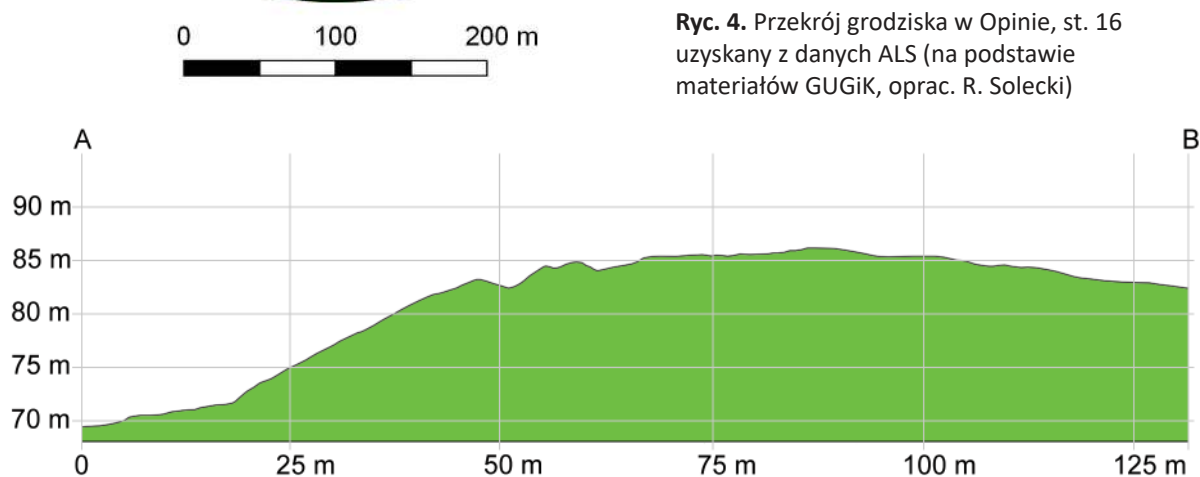
kowitemu zniszczeniu w wyniku podmywania go przez rzekę. Obecnie ma on trójkątny kształt o powierzchni jedynie około 2 arów. Majdan odcięty jest od wysoczyzny za pomocą trzech wałów rozdzielonych dwoma suchymi fosami. Wały te są niemal całkowicie zdegradowane i w terenie bardzo trudno jest je dostrzec (ryc. 5). Nawet na obrazowaniu danych Numerycznego Modelu Terenu ich kształt jest trudny do wyeksponowania (ryc. 3–4). Zadokumentowane wymiary umocnień to:

- wał I – pierwszy wał licząc od majdanu, ma długość 20 m, szerokość u podstawy do 13 m i wysokość do 0,7 m,
- wał II – ma długość 28 m, szerokość u podstawy do 8 m i wysokość do 0,55 m,
- wał III – ma długość 20 m (jego północna część jest nieczytelna), szerokość u podstawy do 9 m i wysokość do 0,4 m.

Powierzchnia całego grodziska mierzona do zewnętrznej krawędzi wału III wynosi około 14,5 ara.

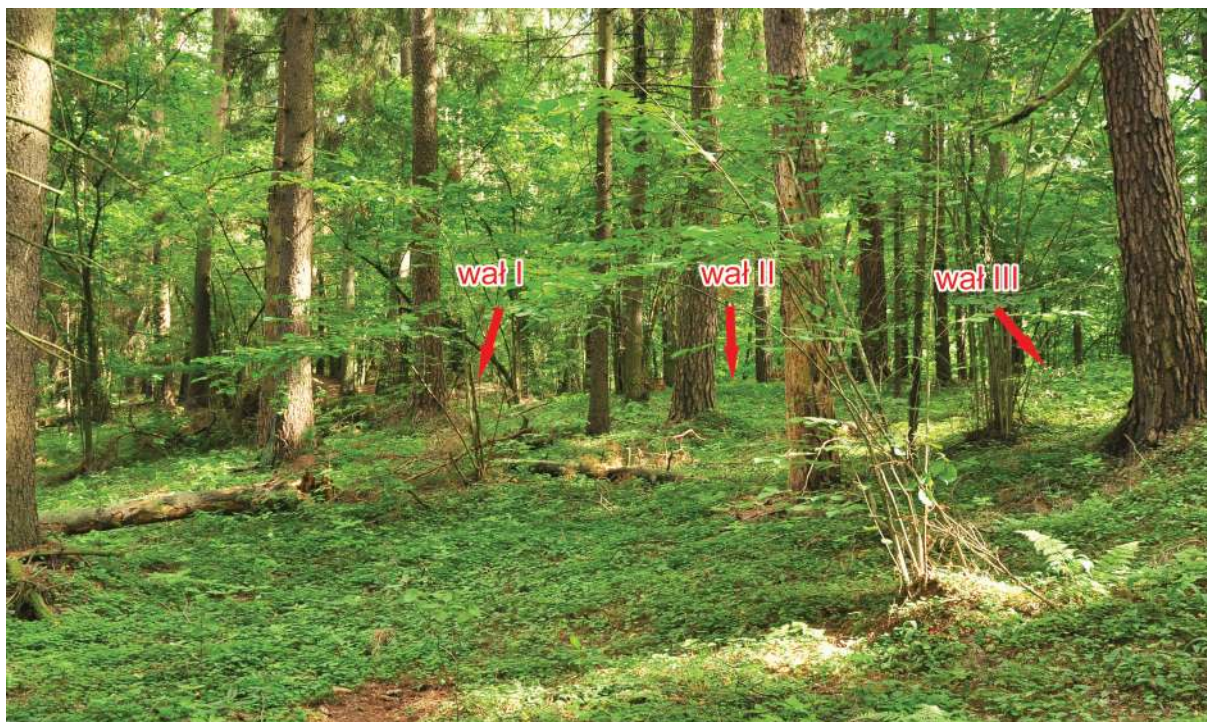


**Ryc. 3.** Grodzisko w Opinie, st. 16 na obrazowaniu ALS (na podstawie materiałów GUGiK, oprac. R. Solecki)



**Ryc. 4.** Przekrój grodziska w Opinie, st. 16 uzyskany z danych ALS (na podstawie materiałów GUGiK, oprac. R. Solecki)





Ryc. 5. Opin, st. 16. Widok na wały grodziska (fot. K. Rabiega)



Ryc. 6. Opin, st. 16. Widok ziemianek położonych na południowy wschód od grodziska (fot. K. Rabiega)

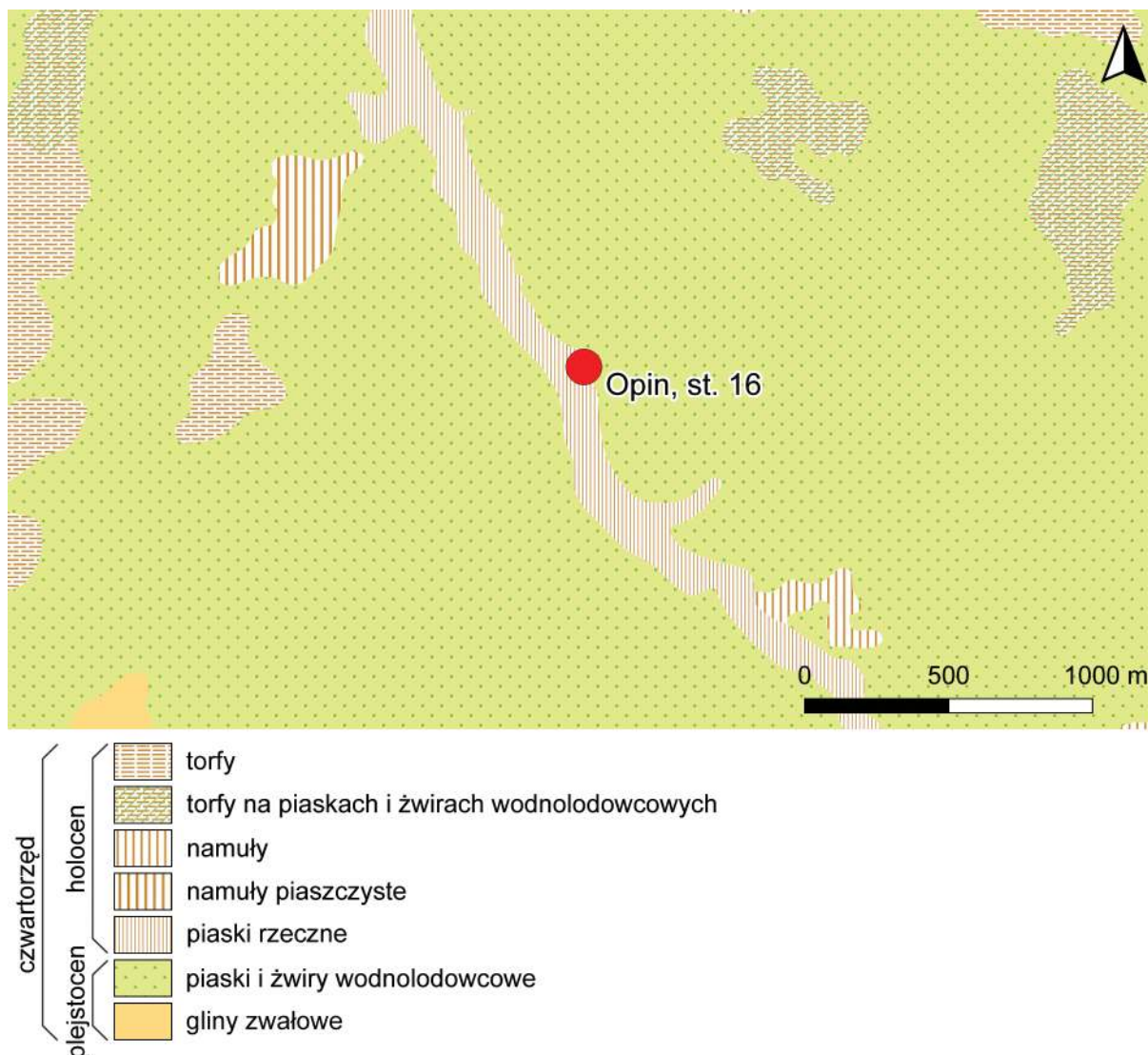
Bezpośrednio przy południowo-wschodniej krawędzi umocnień rozpoczyna się linia, którą tworzą dużych rozmiarów wkopy, szerokości do nawet ponad 10 m i głębokości około 2–2,5 m (ryc. 6). Jest to prawdopodobnie pozostałość ziemianek wchodzących w skład umocnionego obozu wojskowego z XIX lub początku XX wieku za czym przemawiają znaleziska zabytków rozrzuconych na powierzchni, które można datować na ten czas.

## ŚRODOWISKO FIZYCZNOGEOGRAFICZNE

ANNA LEJZEROWICZ

Według podziału fizycznogeograficznego Polski Jerzego Kondrackiego grodzisko w Opinie, st. 16 znajduje się w mezoregionie Równina Ornecka<sup>1</sup>.

<sup>1</sup> Kondracki 2002: 102.



**Ryc. 7.** Wycinek arkusza *Szczegółowej Mapy Geologicznej Polski* z zaznaczonym grodziskiem w Opinie, st. 16 (źródło:

[www.cbdgmapa.pgi.gov.pl/arcgis/services/kartografia/smgp50k/MapServer/WMS/Server](http://www.cbdgmapa.pgi.gov.pl/arcgis/services/kartografia/smgp50k/MapServer/WMS/Server), oprac. R. Solecki)

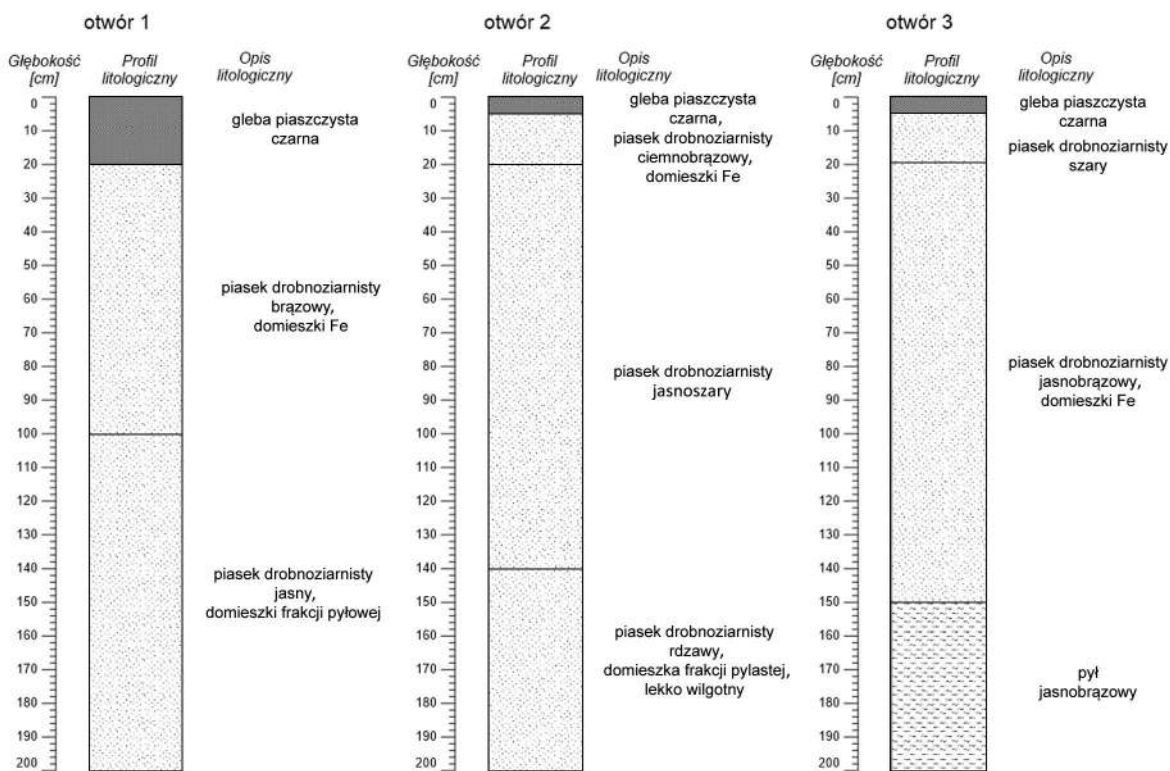
Obecna rzeźba obszaru wokół grodziska została ukształtowana w wyniku deglacjacji lądolodu stadiału górnego zlodowacenia Wisły, a w późniejszym okresie częściowo zmieniona działalnością procesów denudacyjnych. Stanowisko znajduje się w obrębie rozległej równiny sandrowej zbudowanej z piasków wodnolodowcowych, która w okolicy wsi Opin przechodzi w wysoczyznę morenową płaską. Lokalne deniwelacje terenu nie przekraczają tu kilku metrów i zazwyczaj związane są z pojedynczymi wzgórzami kemowymi. Sieć drenażu jest dobrze rozwinięta, a wody są odprowadzane w kierunku doliny rzeki Paślęki. Zdarzają się jednak także obniżenia wypełnione torfami<sup>2</sup>.

Według *Szczegółowej Mapy Geologicznej Polski* w skali 1:50 000 na obszarze grodziska występują piaski i żwiry wodnolodowco-

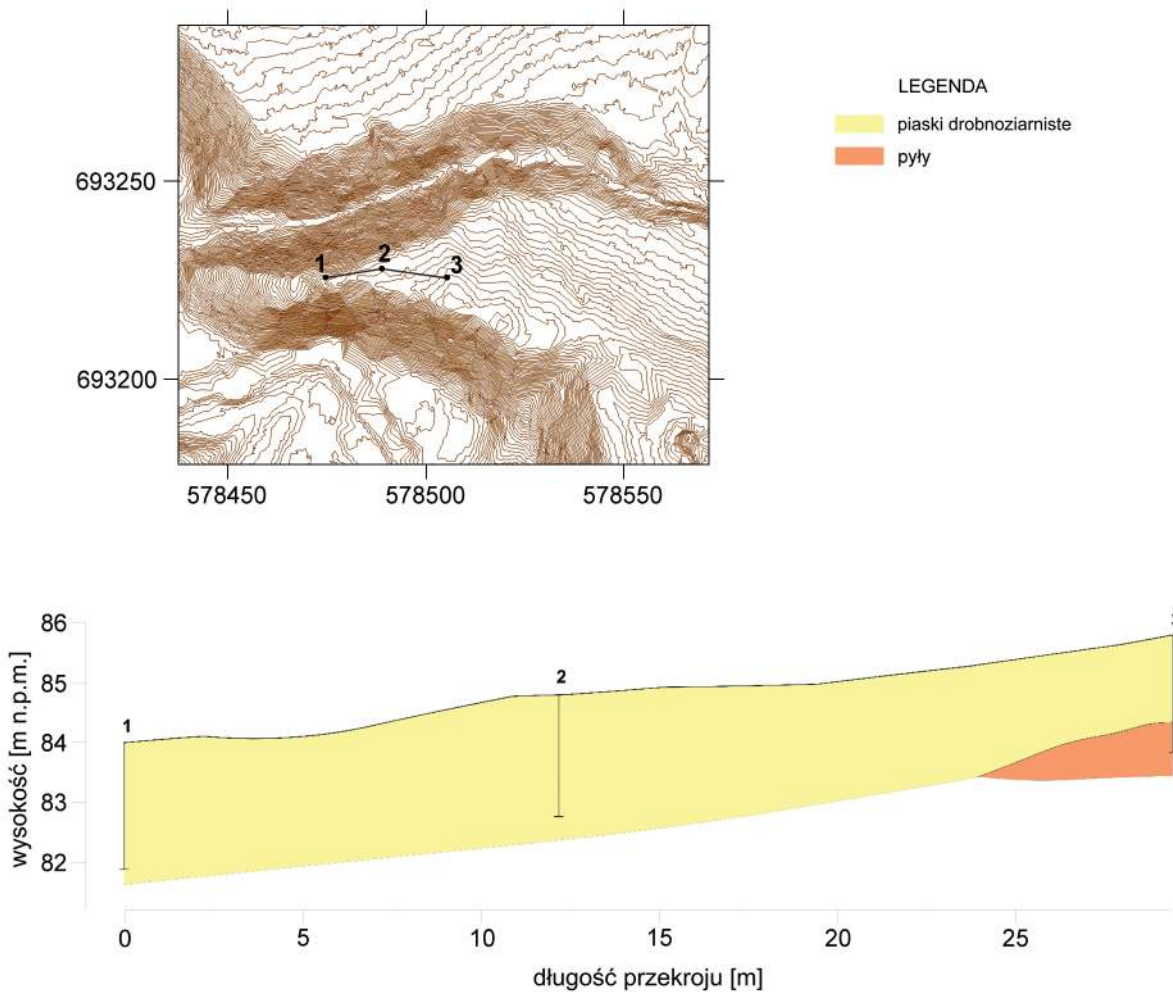
we (ryc. 7). Według *Mapy Geologicznej Polski* w skali 1: 500 000 jest to obszar występowania piasków i żwirów sandrowych.

Grodzisko w Opinie zajmuje niewielki cypel oddzielony od doliny rzeki Lubomińskiej Strugi bardzo stromą skarpą. Od północy obszar ten ograniczony jest wycięciem erozyjnym. Na powierzchni grodziska wykonano trzy wiercenia sondą ręczną do maksymalnej głębokości 2 m w celu rozpoznania budowy geologicznej. Szczegółowa litologia jest widoczna oraz została opisana na poszczególnych profilach wierceń (ryc. 8). Na podstawie wykonanych wierceń stworzony został schematyczny przekrój geologiczny przez stanowisko (ryc. 9). W odwiertach zaobserwowano występowanie przede wszystkim osadów piasków drobnoziarnistych, lokalnie również pyłów. Część osadów piaszczystych zawiera niewielkie domieszki związków żelaza.

<sup>2</sup> Rabek i Narwojsz 2014.



Ryc. 8. Profile litologiczne odwiertów wykonanych na obszarze grodziska w Opinie, st. 16 (oprac. A. Lejzerowicz)



Ryc. 9. Schematyczny przekrój geologiczny przez grodzisko w Opinie, st. 16 (oprac. A. Lejzerowicz)

## BADANIA ARCHEOLOGICZNE

KAMIL RABIEGA, PRZEMYSŁAW JAŻDŹYK  
I RAFAŁ SOLECKI

### Przebieg badań terenowych

Weryfikację stanowiska w terenie przeprowadzono wiosną, a badania latem 2022 roku. Ze względu na fakt, że obszar stanowiska porośnięty jest gęstym lasem, nie było możliwe przeprowadzenie badań nieinwazyjnych. Problemem okazało się także takie wytyczenie wykopów, aby ich wspólny profil tworzył jedną linię, przez co konieczne było dopasowanie się do panujących warunków. Wykop 1 (W1), o wymiarach 1,5 × 9 m, wytyczono na osi zbliżonej do wschód–zachód, tak aby przecinał wał I, fosę I i wał II. Wykop 2 (W2), o wymiarach 1,5 × 7 m, także ułożono na osi zbliżonej do wschód–zachód. Jego wschodnia ściana znajdowała się blisko szczytu wału I, a zachodnia na majdanie, u podnóża wału. Położenie wykopów prezentuje ryc. 10.

### Stratygrafia stanowiska

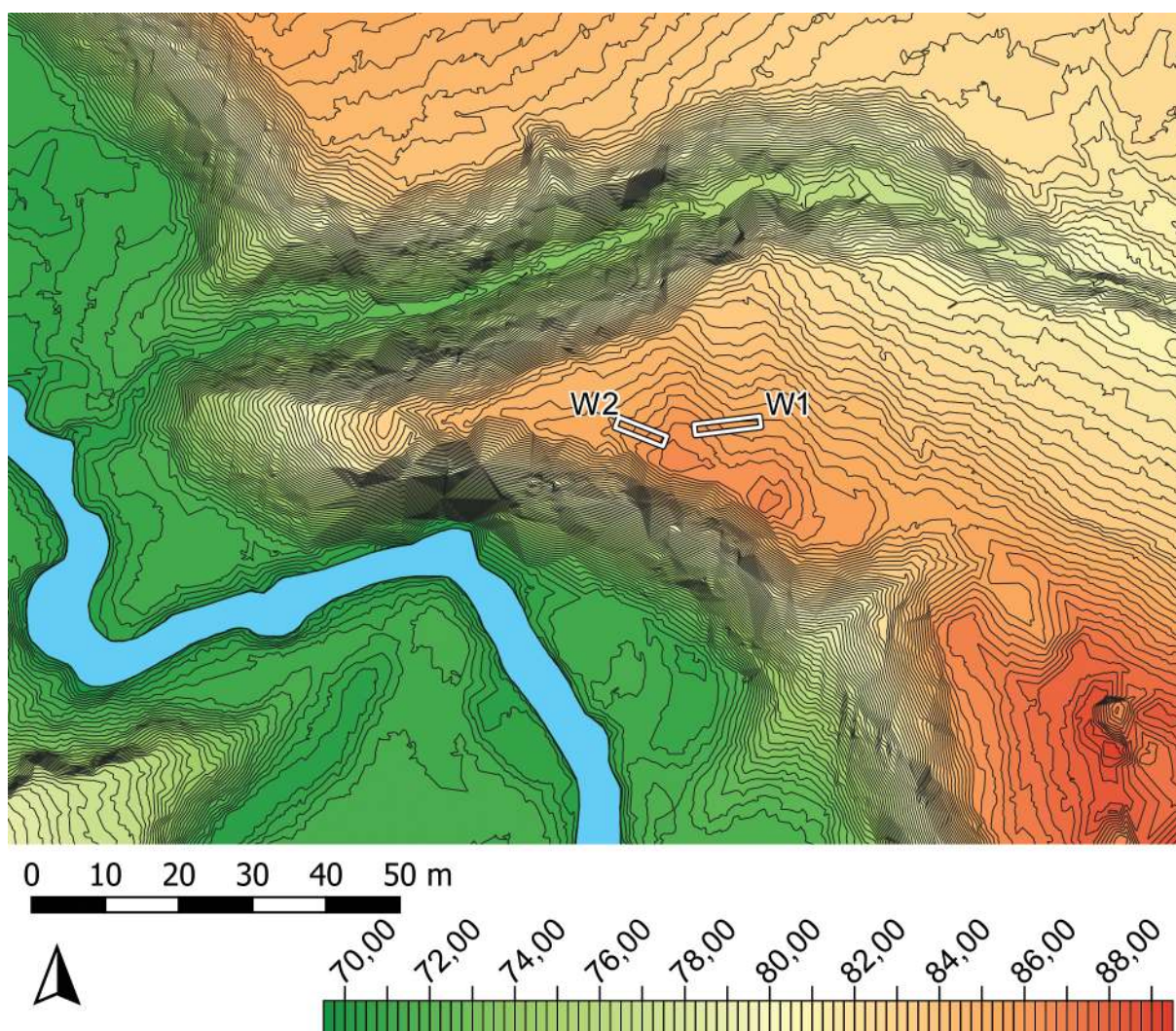
W trakcie omawianych badań archeologicznych wydzielono łącznie 30 jednostek stratygraficznych, w tym jeden obiekt (tabela 1). Możliwe było ich rozdzielanie pomiędzy warstwy naturalne i dwie fazy związane z dziejami grodziska. Dla Fazy I wydzielono jeszcze dwie mniejsze podfazy A–B. Diagram Harrisa dla wydzielonych jednostek stratygraficznych przedstawia ryc. 11, a zadokumentowane powierzchnie ryc. 12–14.

### Warstwy naturalne

W trakcie badań jako jednostkę naturalną wydzielono zwarty piasek z frakcjami gliniastymi i wytrąceniami żelazistymi, który w obu wykopach badawczych otrzymał numer 22.

### Faza I

Fazę tę należy datować na wczesną epokę żelaza. W tym czasie stanowisko zostało zasiedlone przez ludność kultury kurhanów zachodniobatyjskich, która założyła w tym



Ryc. 10. Opin, st. 16. Plan grodziska z naniesionymi wykopami archeologicznymi (oprac. R. Solecki)

miejscu osiedle obronne. Na podstawie stratygrafii zadokumentowanych jednostek wydzielono dwie podfazy – A i B.

Faza IA wiąże się z budową umocnień grodowych – usypywaniem wałów i formowaniem fos. Wały I i II zostały usypane z piasków o drobnej frakcji. Najstarszą jednostką wału I był bielicowy, homogeniczny piasek z plamami zwęgleń, o miąższości do 35 cm, która w W1 została zadokumentowana pod numerem 27, a w W2 pod numerem 21 = 24. Powyżej, w W1, zaobserwowano stosunkowo cienką warstwę przepalanej ziemi z węglami drzewnymi 17, o miąższości do 25 cm. Po zachodniej stronie wału, w W2, odpowiada jej przemieszana, piaszczysta glina 26, o miąższości do 10 cm. Górną część wału I w W1 tworzy zwarta, piaszczysta, przemieszana ziemia 8 o miąższości 30 cm i odpowiadająca jej w W2 piaszczysto-gliniasta ziemia z dużą ilością węgla drzewnych 5 = 23 o miąższości do 40 cm.

Wał II usypano z bielicowej, homogenicznej ziemi 28 o miąższości do 30 cm, zawierającej plamy zwęgleń i charakteryzującej się wytrąceniami żelazistymi. Nad nią zalega cienka warstwa przepalanej organicznej ziemi 29 o miąższości do 10 cm, a wyżej piaszczysta, zbity ziemia 10 o miąższości do 40 cm. Warstwa ta została dodatkowo wzmocniona licznymi, małymi i średnimi kamieniami o średnicy do 25 cm. Najwyższą część wału II tworzy przemieszana ziemia 3 o miąższości do 15 cm.

Faza IB odzwierciedla okres funkcjonowania osiedla obronnego po jego zbudowaniu i charakteryzuje się nawarstwieniami kulturowymi poziomu użytkowego ze stosunkowo licznym materiałem zabytkowym. Na majdanie powstały wówczas homogeniczne warstwy luźnego piasku – jednostka 13 o miąższości dochodzącej do 30 cm.

W fazie tej fosa I została wypełniona piaszczystym nawarstwieniem zbitej, heterogenicznej ziemi z wtrętami węgla drzewnych 30 o miąższość dochodzącej do 40 cm. Powyżej wytworzyła się bielicowa niejednorodna ziemia z jasnymi przebarwieniami 20 o miąższości do 15 cm.

W południowej części W1 nie zaobserwowano pogłębionego wkopu fosy. Bezpośrednio nad podłożem naturalnym zalegała piaszczysta warstwa 25 o miąższości do 10 cm, z wtrętami przepalanej ziemi i dużymi plama-

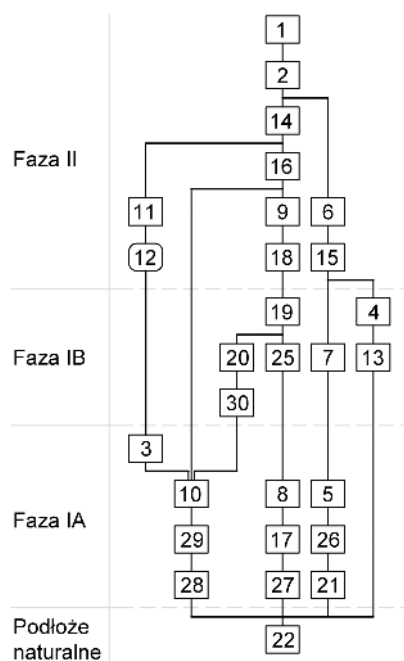
mi węgla drzewnych. Z warstwy tej pobrano próbę węgla do analizy radiowęglowej. Wynik analizy dał przedział lat 160 p.n.e.–22 n.e. z prawdopodobieństwem 95,4%. Zmniejszając prawdopodobieństwo do 50,9%, przedział zawęził się do lat 103–31 p.n.e.<sup>3</sup>

Na wale I od strony zachodniej wytworzyła się niejednorodna warstwa piaszczystej gliny 7 o miąższości do 20 cm. Po wschodniej stronie wału I zaobserwowano bielicową warstwę 19 o miąższości do 20 cm.

## Faza II

Do fazy tej zaliczono jednostki powstałe w wyniku procesów erozyjnych, które zachodziły w okresie po opuszczeniu stanowiska we wczesnej epoce żelaza. Wiązało się to z osuwaniem się piaszczystego sedymentu z wałów do fos i na obszar majdanu. W fosie I w pierwszej kolejności wytworzyła się piaszczysto-gliniasta zbity ziemia 18 o miąższości do 10 cm, która pierwotnie mogła stanowić element umocnień wału. Sedymenit spływający z wału I w kierunku wschodnim stanowi piaszczystą, niejednorodną ziemię z jasnymi i ciemnymi przebarwieniami 9 o miąższości dochodzącej do 35 cm. Powyżej niej, w W1, zaobserwowano piaszczyste, heterogeniczne spływy z wału II w kierunku zachodnim – piasek bielicowy 16 o miąższości do 20 cm oraz

<sup>3</sup> Analiza przeprowadzona w Poznańskim Laboratorium Radiowęglowym, próba nr Poz-162592.



Ryc. 11 Opin, st. 16. Diagram relacji stratygraficznych (oprac. K. Rabięga)

**Tabela 1.** Opin, st. 16. Katalog warstw i obiektów oraz ich zależności stratygraficznych  
(oprac. K. Rabięga i P. Jażdżyk)

Numer jednostki	Numer obiektu	Numer wykopu	Położenie w obrębie stanowiska	Współrzędne geodezyjne (PUGW 2000)	Opis jednostki stratygraficznej	Barwa (Munsell)	Pozycja stratygraficzna	
							Znajduje się pod	Znajduje się nad
1	-	1, 2	Całe stanowisko	Y=7447714,0-7447733,9; X=5996585,9-5996590,0	Piaszczysta, humusowa ziemia; miąższość do 20 cm; humus leśny	10YR 3/2	-	2
2	-	1, 2	Całe stanowisko	Y=7447714,0-7447733,9; X=5996585,9-5996590,0	Piaszczysta, sypka bielocowa warstwa pod humusem leśnym; znaleziono w niej 146 fragmentów ceramiki; miąższość do 20 cm	10YR 5/1	1	3, 4, 6, 7, 8, 9, 14, 15
3	-	1	Szczyt wału II	Y=7447732,4-7447733,9; X=5996588,0-5996589,6	Piaszczysta, przemieszana warstwa, miąższość do 15 cm; znaleziono w niej 38 fragmentów ceramiki; górna część nasypu wału II	10YR 5/6	2, 14	10
4	-	2	Majdan	Y=7447714,7-7447717,3; X=5996587,3-5996590,9	Luźny piasek, warstwa jednorodna, miąższość do 30 cm; znaleziono w niej 89 fragmentów ceramiki; poziom użytkowy przy wale I	10YR 5/8	2, 6, 12, 15	5, 13, 21, 22
5 = 23	-	2	Wał I	Y=7447717,7-7447721,0; X=5996585,9-5996588,5	Piaszczysto-gliniasta ziemia, zawierająca dużą ilość węgla drzewnych; miąższość do 40 cm; znaleziono w niej 33 fragmenty ceramiki; nasyp wału I	10YR 6/6	4, 7, 15	21, 26
6	-	2	Majdan	Y=7447714,7-7447717,3; X=5996587,3-5996589,3	Piaszczysta bielocowa, przemieszana ziemia; miąższość do 20 cm; znaleziono w niej 4 fragmenty ceramiki; warstwa erozyjna, spływ z wału I	10YR 4/3	2	4, 11, 12, 15
7	-	2	Wał I	Y=7447718,3-7447721,0; X=5996585,9-5996588,5	Piaszczysta glina, niejednorodna, z wytrąceniami żelazistymi; znaleziono w niej 10 fragmentów ceramiki; miąższość do 20 cm; warstwa nasypowa wału lub poziom użytkowy z okresu funkcjonowania osady	10YR 4/8	2, 15	5, 21
8	-	1	Wał I	Y=7447724,9-7447727,8; X=5996587,3-5996589,0	Piaszczysta, przemieszana ziemia; miąższość do 30 cm; nasyp wału	10YR 6/3	2, 9, 19, 25	17, 27
9	-	1	Wschodni stok wału I	Y=7447725,4-7447731,8; X=5996587,3-5996589,4	Piaszczysta, niejednorodna ziemia z jasnymi i ciemnymi przebarwieniami; miąższość do 35 cm; znaleziono w niej 1 fragment ceramiki; warstwa erozyjna, spływ z wału I w kierunku wschodnim	10YR 5/2	2, 14, 16	8, 18, 19, 20
10	-	1	Wał II	Y=7447730,6-7447733,9; X=5996587,8-5996589,6	Zbity piasek z licznymi małymi i średnimi kamieniami o średnicy do 25 cm; miąższość do 40 cm; znaleziono w niej 11 fragmentów ceramiki; nasyp wału II	10YR 6/6	3, 14, 16, 20, 30	22, 28, 29
11	12	2	Majdan	Y=7447715,3-7447715,5; X=5996588,6-5996588,8	Spieczona glina z dużą ilością węgla drzewnych; miąższość ok. 15 cm; wypełniko domniemanego dołka posłupowego	10YR 3/1	6	12
12	12	2	Majdan	Y=7447715,3-7447715,5; X=5996588,6-5996588,8	Owalny obiekt o wymiarach ok. 10 x 20 cm, głębokość ok. 15 cm; domniemany dołek posłupowy	-	6, 11	4
13	-	2	Majdan	Y=7447714,0-7447714,8; X=5996588,3-5996589,3	Luźna, piaszczysta ziemia; znaleziono w niej 11 fragmentów ceramiki; miąższość do 15 cm; poziom użytkowy bezpośrednio nad podłożem naturalnym	10YR 5/6	4	22
14	-	1	Zachodni stok wału II / fosa I	Y=7447727,9-7447733,3; X=5996587,6-5996589,6	Piaszczysta, niejednorodna ziemia z jasnymi i ciemnymi przebarwieniami; miąższość do 30 cm; warstwa erozyjna, spływ z wału II w kierunku zachodnim	10YR 5/4	2	3, 9, 10, 16, 18
15	-	2	Zachodni stok wału I	Y=7447716,8-7447719,7; X=5996586,6-5996588,9	Piaszczysta, przemieszana ziemia; miąższość do 25 cm; znaleziono w niej 30 fragmenty ceramiki; warstwa erozyjna, spływ z wału I	10YR 5/6	2, 6	4, 5, 7, 21
16	-	1	Fosa I	Y=7447729,0-7447732,5; X=5996587,7-5996589,5	Piasek bielocowy, niejednorodny; miąższość do 20 cm; warstwa erozyjna, spływ z wału II w kierunku zachodnim	10YR 6/4	14	9, 10, 18, 20, 22, 25
17	-	1	Wał I	Y=7447724,8-7447728,3; X=5996587,3-5996589,1	Piaszczysta jednorodna ziemia z plamami przepaleń; miąższość do 25 cm; znaleziono w niej 2 fragmenty ceramiki; nasyp wału	10YR 5/6	8, 19	22, 27
18	-	1	Fosa I	Y=7447728,3-7447729,5; X=5996587,6-5996588,0	Piaszczysto-gliniasta ziemia, zbity; miąższość do 10 cm; warstwa erozyjna, stanowiąca być może pozostałość umocnień wału	10YR 5/8	9, 14, 16	19, 25
19	-	1	Wschodni stok wału I	Y=7447726,5-7447730,8; X=5996587,4-5996589,3	Piaszczysta ziemia z jasnymi przebarwieniami, bielocowa, zawierająca fragmenty węgla drzewnych; miąższość do 20 cm; znaleziono w niej fragment żelaza; poziom użytkowy	10YR 7/4	9, 18	8, 17, 20, 22, 25
20	-	1	Fosa I	Y=7447730,3-7447732,3; X=5996588,6-5996589,5	Piaszczysta, bielocowa, niejednorodna ziemia z jasnymi przebarwieniami, zawierająca fragmenty węgla drzewnych; miąższość do 15 cm; znaleziono w niej 3 fragmenty ceramiki; poziom użytkowy	10YR 5/6	9, 16, 19	10, 22, 30
21 = 24	-	2	Wał I	Y=7447717,3-7447721,0; X=5996585,9-5996588,5	Piaszczysta, bielocowa, homogeniczna ziemia z plamami zwęgleń; znaleziono w niej 1 fragment ceramiki; miąższość do 35 cm; nasyp wału	5Y 7/2	4, 5, 7, 15, 26	22

**Tabela 1.** Opin, st. 16. Katalog warstw i obiektów oraz ich zależności stratygraficznych, ciąg dalszy (oprac. K. Rabięga i P. Jażdżyk)

Numer jednostki	Numer obiektu	Numer wykopu	Polozenie w obrębie stanowiska	Współrzędne geodezyjne (PUGW 2000)	Opis jednostki stratygraficznej	Barwa (Munsell)	Pozycja stratygraficzna	
							Znajduje się pod	Znajduje się nad
22	-	1, 2	Całe stanowisko	Y=7447714,0-7447733,9; X=5996585,9-5996590,0	Zwarty piasek z frakcjami gliny i wytrąceniami żelazistymi, podłoże naturalne	2.5Y 7/8	4, 10, 13, 16, 17, 19, 20, 21, 25, 27, 28, 29, 30	-
25	-	1	Fosa I	Y=7447727,5-7447730,4; X=5996587,5-5996588,2	Piaszczysta warstwa z wtrętami przepalanej ziemi i dużymi plamami węgla drzewnych, miąższość do 10 cm; poziom użytkowy w fosie bezpośrednio nad podłożem naturalnym	10YR 4/3	16, 18, 19	8, 22, 27
26	-	2	Wał I	Y=7447719,1-7447721,0; X=5996585,9-5996588,0	Piaszczysta glina z domieszką materii organicznej i węgla drzewnych przemieszana z żółtymi, piaszczystymi wtrętami; znaleziono w niej 1 fragment ceramiki; miąższość do 10 cm; element nasypu wału	5Y 5/1	5	21
27	-	1	Wał I	Y=7447724,8-7447727,3; X=5996587,3-5996589,0	Piaszczysta, bielicowa, homogeniczna ziemia z plamami zwęgleń; znaleziono w niej 1 fragment ceramiki; miąższość do 35 cm; nasyp wału	10YR 6/6	8, 17, 25	22
28	-	1	Wał II	Y=7447730,9-7447733,9; X=5996587,8-5996589,6	Piaszczysta, bielicowa, homogeniczna ziemia z plamami zwęgleń i wytrąceniami żelazistymi; miąższość do 30 cm; element nasypu wału	10YR 7/4	10, 29	22
29	-	1	Wał II	Y=7447730,9-7447733,9; X=5996587,8-5996589,6	Piaszczysta, cienka warstwa przepalanej organicznej ziemi; miąższość do 10 cm; element nasypu wału	10YR 5/4	10	22, 28
30	-	1	Fosa I	Y=7447730,5-7447732,1; X=5996588,9-5996589,4	Piaszczysta, zbita, heterogeniczna ziemia z wytrąceniami żelazistymi, zawierająca wtręty węgla drzewnych; miąższość do 40 cm; wypełnisko fosy	10YR 7/6	20	10, 22

ciemniejszą, pomarańczową ziemię z jasnymi i ciemnymi przebarwieniami 14 o miąższości do 30 cm.

Warstwami spływowymi z wału I w W2 były piaszczysta, przemieszana ziemia 15 o miąższości do 25 cm, a następnie bielicowy piasek 6 o miąższości do 20 cm. W W2, powyżej warstw użytkowych z wczesnej epoki żelaza, zaobserwowano owalny obiekt 12 o wymiarach około 10 × 20 cm i głębokości do 15 cm. Jego wypełniskiem była spiaszczona glina zawierająca dużą ilość węgla drzewnych 11. Datowanie bezwzględne metodą radiowęglową wykazało, że wypełnisko powstało najprawdopodobniej dopiero w XIX wieku<sup>4</sup>, dlatego może stanowić pozostałość po jednorazowej aktywności człowieka w tym miejscu, być może związanej z dużych rozmiarów wkopami widocznymi na powierzchni na południowy wschód od grodziska.

Nad warstwami erozyjnymi wytworzyła się stosunkowo cienka, jasnoszara warstwa bielicowa 2. Współczesny poziom użytkowy tworzy ciemna, piaszczysta, organiczna ziemia silnie poprzerastana korzeniami 1, pokrywająca cały obszar stanowiska.

<sup>4</sup> Wynik po kalibracji wskazał przedział lat 1679–1941 n.e. z prawdopodobieństwem 94,5%, przedział lat 1800–1941 n.e. z prawdopodobieństwem 67,1% i przedział lat 1809–1895 z prawdopodobieństwem 42,6%. Analiza przeprowadzona w Poznańskim Laboratorium Radiowęglowym, próba nr Poz-162411.

## ZNALEZISKA RAFAŁ SOLECKI

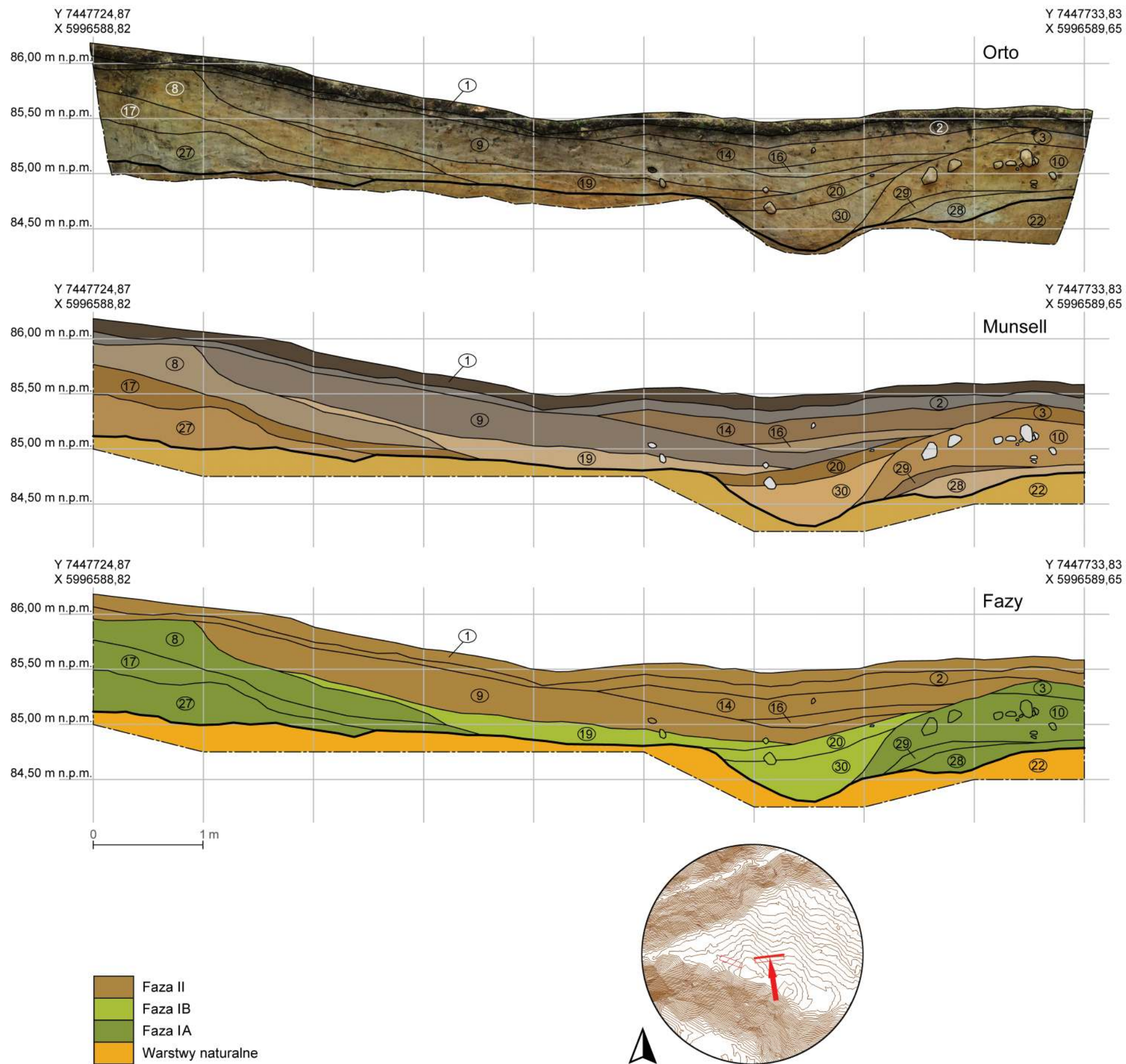
Na materiał zabytkowy pozyskany w trakcie badań archeologicznych składają się: 381 fragmentów ceramiki, 3 zabytki wydzielone oraz 1 kość zwierzęca.

### Ceramika

Pozyskany zespół fragmentów naczyń ceramicznych jest silnie rozdrobniony. Zbiór ułamków o wielkości w przedziale 1–4 cm liczy aż 324 elementy (85,0% całego zbioru). Poza dużym rozdrobieniem stan zachowania fragmentów także nie jest najlepszy. Stosując klasyfikację zaproponowaną przez A. Buko<sup>5</sup>, 125 fragmentów (32,8% całego zbioru) przypisano do kategorii III (ceramika mocno zerodowana), 63 fragmenty (16,5% całego zbioru) do kategorii II (ceramika zerodowana w średnim stopniu) i 193 fragmenty (50,7% całego zbioru) do kategorii I (ceramika nie wykazująca większego zniszczenia powierzchni). Nie wydzielono kategorii 0 (ceramika bez śladów zniszczenia). Dlatego też 132 fragmenty (34,6% zbioru) określono jako niediagnostyczne.

Przeprowadzona analiza wykazała, że 249 fragmentów z cechami diagnostycznymi reprezentuje generalnie jedną grupę technologiczno-surowcową. Proces wypału naczyń,

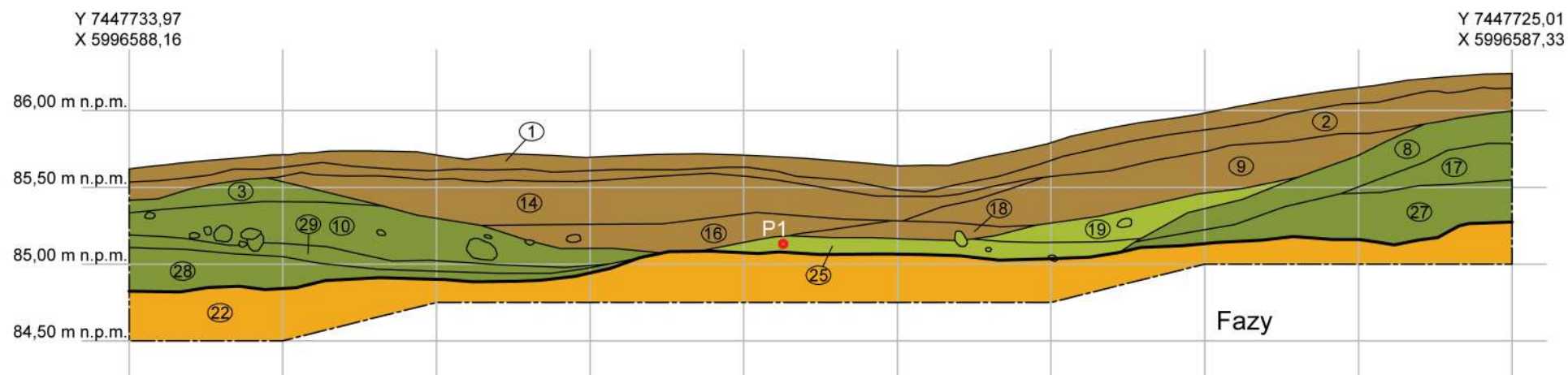
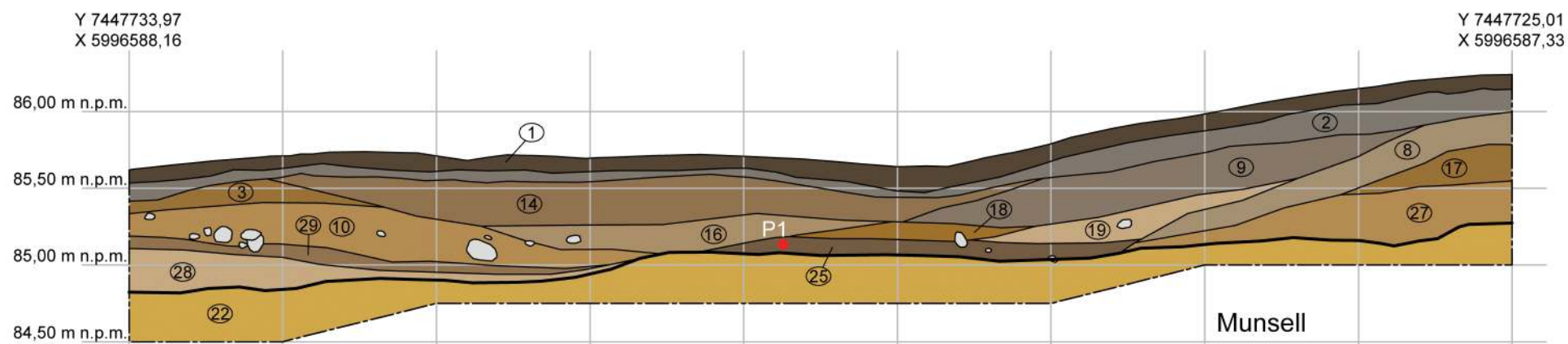
<sup>5</sup> Buko 1990: 352.



Ryc. 12. Opin, st. 16. Stratygrafia nawarstwień w obrębie wału I, fosy I i wału II – wykop 1, profil N (oprac. K. Rabięga, P. Jażdżyk i R. Solecki)

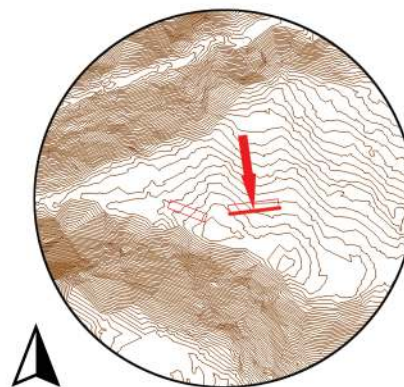






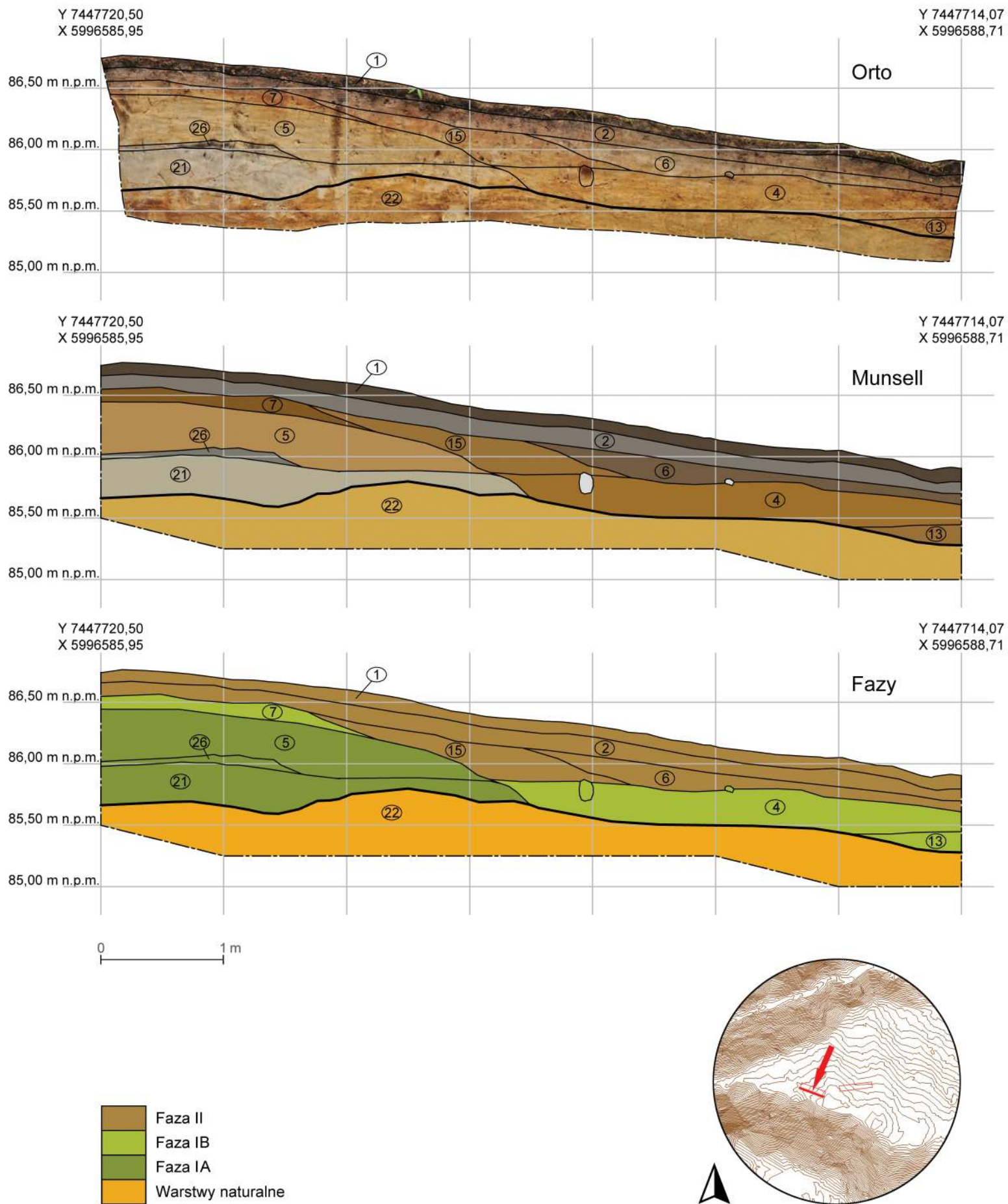
0 1 m

P1 – lata 160 p.n.e. – 22 n.e.  
(prawdopodobieństwo 95,4%)



Ryc. 13. Opin, st. 16. Stratygrafia nawarstwień w obrębie wału I, fosy I i wału II – wykop 1, profil S (oprac. K. Rabięga, P. Jażdżyk i R. Solecki)





Ryc. 13. Opin, st. 16. Stratygrafia nawarstwień w obrębie wału I i majdanu – wykop 2, profil S (oprac. K. Rabięga, P. Jażdżyk i R. Solecki)



z których pochodzą fragmenty, odbywał się w niezaawansowanej atmosferze utleniającej. Do wyrobu naczyń użyto masy ceramicznej zawierającej dużą ilość drobnej, średniej i grubej domieszki schudzającej – piasku, drobin tartych kamieni, w tym miki i szamotu. Naczynia były budowane ręcznie – nie odnotowano śladów obtaczania, a częste były zagłębienia po palcach. Powierzchnia ścian była opracowywana na różne sposoby. Najliczniejszą podgrupę tworzyły fragmenty o powierzchni chropowatej, których w grupie diagnostycznej wydzielono 123 (49,4% grupy ułamków diagnostycznych). Ich średnia grubość wynosiła około 7,3 mm. Tu znalazło się 9 wylewów, 112 brzuśców, 1 ucho i 2 części przydenne. Kolejną liczną podgrupę tworzyły fragmenty o gładkiej powierzchni, których wydzielono 64 (25,7% grupy ułamków diagnostycznych). Ich średnia grubość wynosiła około 6,1 mm. Tu znalazło się 10 wylewów, 52 brzuśce i 2 części przydenne. Szczególnym typem powierzchni gładkiej było jej wyświecanie. Taką formę opracowywania powierzchni wydzielono na 9 fragmentach (3,6% grupy ułamków diagnostycznych), w tym na 8 wylewach i 1 uchu. Ich średnia grubość wynosiła około 5,4 mm. Ostatnią podgrupę tworzyły fragmenty o powierzchni szorstkiej, których wydzielono 53 (21,3% grupy ułamków diagnostycznych). Ich średnia grubość wynosiła około 7,0 mm. Tu znalazło się 6 wylewów, 45 brzuśców, 1 ucho i 1 fragment płaskiego dna.

Z powodu dużego rozdrobnienia ceramiki nie udało się odtworzyć ani jednej pełnej formy naczynia. Możliwe było jednak określenie, jakie formy w analizowanym zbiorze występowały. Tu skorzystano z typologii zaproponowanej przez Mirosława Hoffmanna, przygotowanej dla materiałów z południowo-wschodniej strefy nadbałtyckiej, z okresu I tysiąclecia p.n.e. Za takim doбором typologii przemawiał z jednej strony wynik datowania radiowęglowego jednej z jednostek stratygraficznych, z której pochodziły zabytki, a który wskazywał na II wiek p.n.e. – I wiek n.e. Drugą przesłanką był minimalny udział den w analizowanym zbiorze – 1 dno i 5 części przydennych, co w sumie stanowi tylko 1,6% całego pozyskanego zbioru. To może sugerować, że naczynia miały kuliste dna, a jak wskazuje Jerzy Okulicz kulistość partii dennych naczyń jest cechą charakterystyczną ceramiki kultury kurhanów zachodniobałtyjskich<sup>6</sup>.

<sup>6</sup>J. Okulicz 1973: 271.

Z asortymentu form wydzielonych przez M. Hoffmanna udało się zadokumentować naczynia o kształcie:

- wazowatym (typ I wg Hoffmanna<sup>7</sup>) o krótkiej, niewyodrębnionej lub tylko nieznacznie wyodrębnionej szyjce. Kształty odpowiadają grupie III i IV, które autor datuje odpowiednio na okres lateński A/B i młodszy okres przedrzymski. Wylewy o takim profilu występowały wśród fragmentów ceramiki z powierzchnią chropowatą (tabl. 1:1–2), szorstką (tabl. 1:6–8) i gładką (tabl. 2:1–2);
- dwustożkowate (typ II wg Hoffmanna<sup>8</sup>). Tu zakwalifikowano tylko jeden fragment brzuśca o szorstkiej powierzchni i wyraźnym, zaakcentowanym załomie (tabl. 1:11);
- amfory (typ III wg Hoffmanna<sup>9</sup>). Tu też zakwalifikowano tylko jeden fragment brzuśca z małym uchem umieszczonym powyżej największej wydętości brzuśca oraz z plastyczną taśmą tworzącą dookolny pas (tabl. 1:5). Taki kształt odpowiada grupie III i IV, które autor datuje odpowiednio na okres lateński A/B i młodszy okres przedrzymski;
- jajowate (typ IV wg Hoffmanna<sup>10</sup>). Tu górna partia naczyń nachylała się do wnętrza, a krawędź wylewu była w linii ścianki lub była nieznacznie wywinięta na zewnątrz. Wylewy o takim profilu występowały wśród fragmentów ceramiki z powierzchnią chropowatą (tabl. 1:3–4), szorstką (tabl. 1:9–10), gładką (tabl. 2:3–6) i wyświecaną (tabl. 2:12–13);
- czarki lub misy (typ V lub typ VI wg Hoffmanna<sup>11</sup>). Tu zakwalifikowano fragmenty wylewów wychylonych na zewnątrz lub tworzących półkoliste ścianki. Wylewy o takim profilu występowały tylko wśród fragmentów ceramiki z powierzchnią gładką (tabl. 2:7–8) i wyświecaną (tabl. 2:10–11);
- kubki (typ VII wg Hoffmanna<sup>12</sup>). Tu zaliczono fragment szerokiego wylewu z uchem o wyświecanej powierzchni zewnętrznej (tabl. 2:9).

<sup>7</sup>Hoffmann 2000: ryc. 35.

<sup>8</sup>Hoffmann 2000: ryc. 36.

<sup>9</sup>Hoffmann 2000: ryc. 37.

<sup>10</sup>Hoffmann 2000: ryc. 38.

<sup>11</sup>Hoffmann 2000: ryc. 39–40.

<sup>12</sup>Hoffmann 2000: ryc. 41.

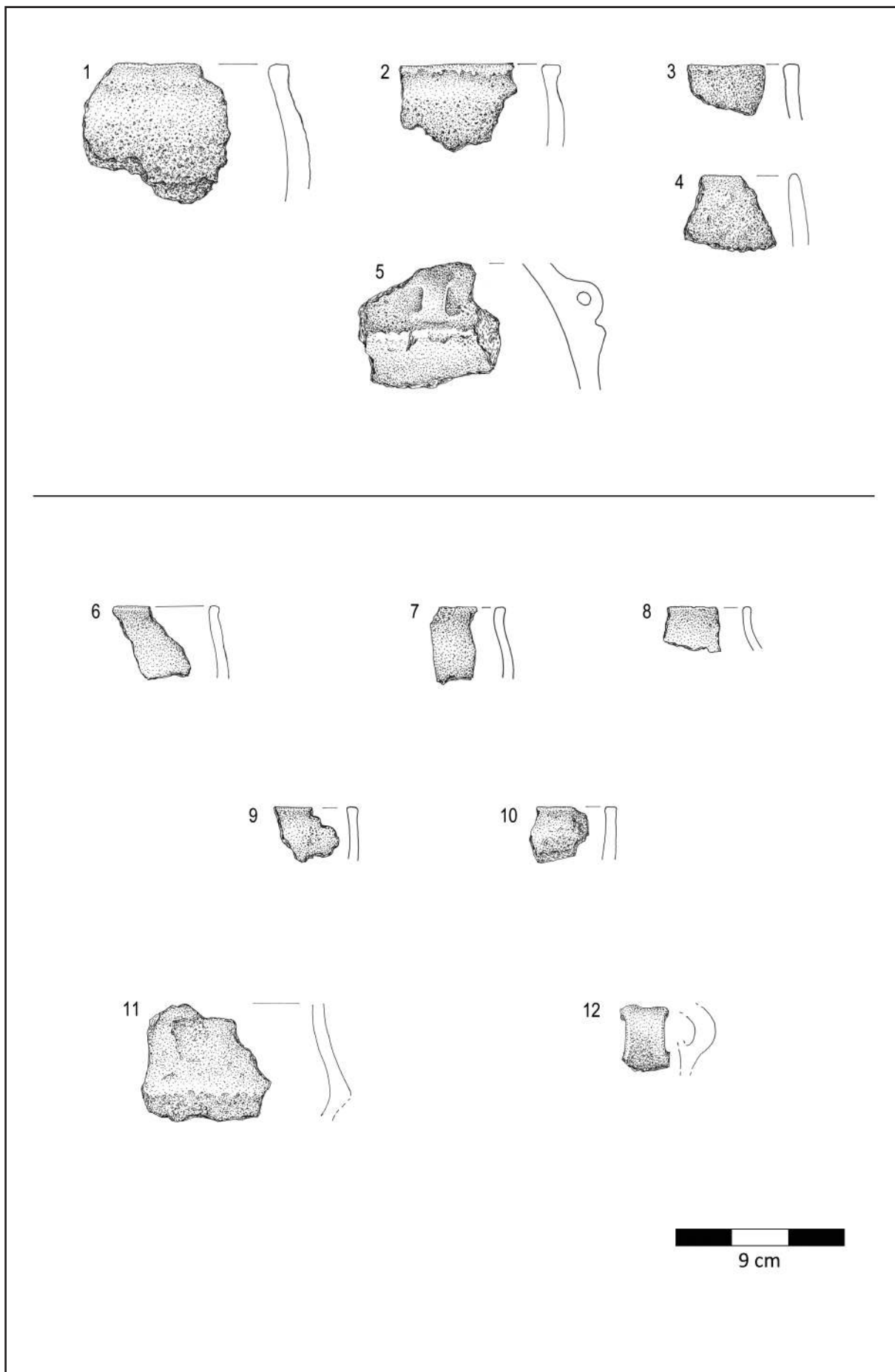
Tabela 2. Zestawienie ilościowe fragmentów ceramiki z grodziska w Opinie, st. 16 (oprac. K. Turzyński i R. Solecki)

Faza	Jednostka stratygraficzna	Liczba fragmentów łącznie	Liczba różnych naczyń	Wylewy			Brzuśce						Ucha	Części przydenne	Liczba fragmentów	SEN (procent obwodu)	Dna			Fragmenty przepalone	Fragmenty o wypukanej powierzchni	Technologia	
				Liczba fragmentów	SEN (procent obwodu)	Ornamentowane	Chropowate	Gładkie	Wyświecane	Szorstkie	Nieokreślone	Ornamentowane					Wklęsłe	Lekko wklęsłe	Płaskie			Lepione ręcznie	Nieokreślone
IA	3	38	6	4	15		26	8		4			1									21	17
IA	5	34	6	4	13		12	11		9	2		3			2						25	9
IA	10	11	3	1	5		5	3	1	2												8	3
IA	17	2	1				2	2														2	
IA	21	1	1				1															1	
IA	26	1	1	1	5				1													1	
IB	4	89	12	8	21		32	38	2	17												63	26
IB	7	10	4	2	6		4	1		5												6	4
IB	13	11	4	1	8		4	5		2												3	8
IB	19	146	21	16	48		50	51	6	34	5	1	4	1		2						94	52
IB	20	3	3	1	2		1	1		1													3
II	6	4	2				1			3												4	
II	9	1	1				1	1														1	
II	15	30	6	2	6		7	6		11	6					4						20	10
<b>Suma</b>		<b>381</b>	<b>71</b>	<b>40</b>	<b>129</b>		<b>144</b>	<b>126</b>	<b>10</b>	<b>88</b>	<b>13</b>	<b>1</b>	<b>5</b>	<b>5</b>	<b>1</b>	<b>9</b>						<b>249</b>	<b>132</b>

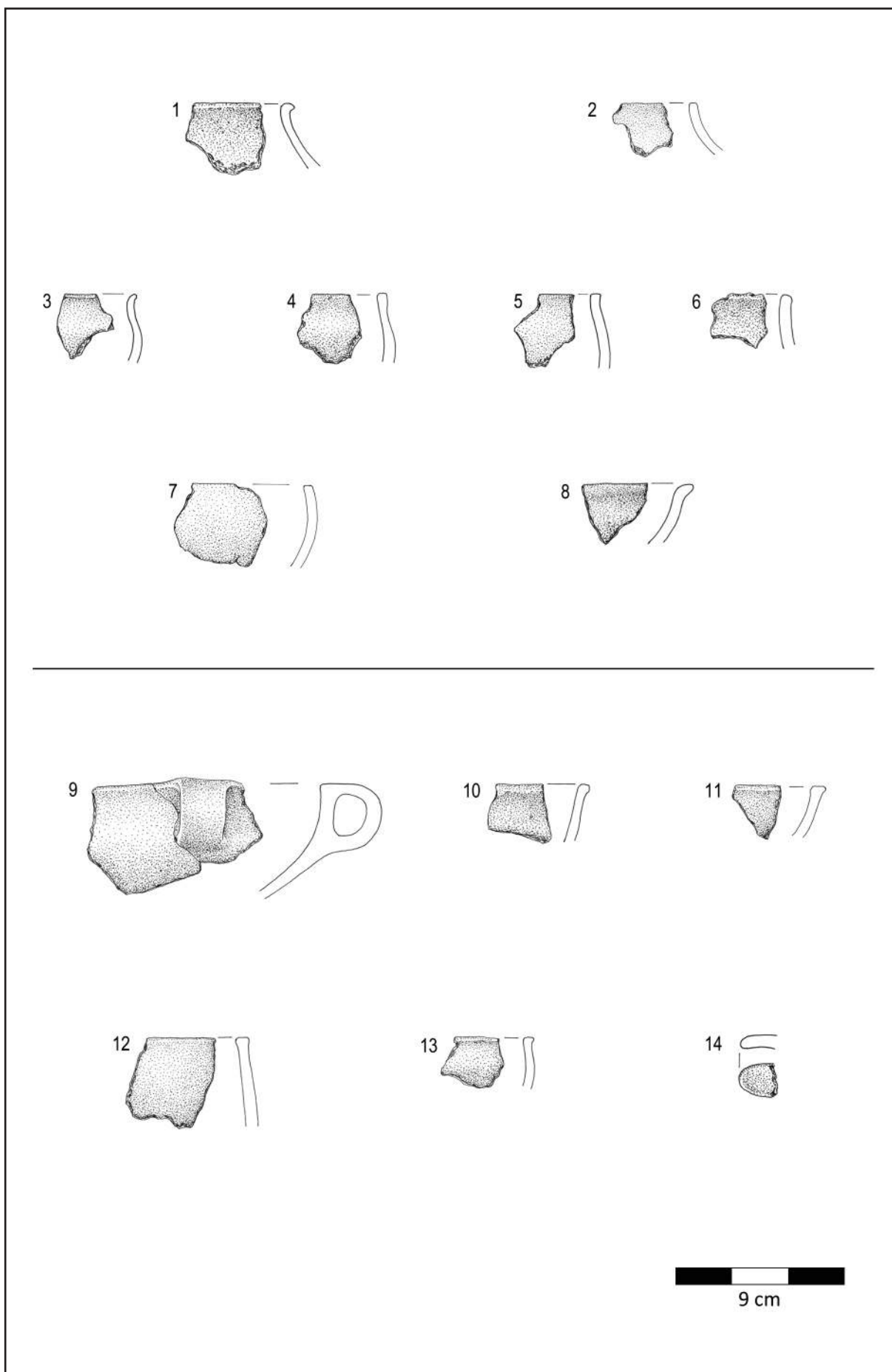
**Tabela 3.** Fragmentacja i erozja fragmentów ceramiki z grodziska w Opinie, st. 16 (oprac. K. Turzyński i R. Solecki)

Faza	Jedn. strat.	Kategorie wielkościowe (cm)										Stopień erozji				Suma	
		1	2	3	4	5	6	7	8	9	10	0	I	II	III		
IA	3		15	9	7		3	1						16	12	10	38
IA	5		11	6	7	5	2							16	7	11	34
IA	10		4	3	3	1								6		5	11
IA	17		1			1								2			2
IA	21			1												1	1
IA	26				1									1			1
IB	4	5	36	15	14	3	2							41	10	38	89
IB	7		5	3	2									5	2	3	10
IB	13	2	7			2								6	1	4	11
IB	19	9	53	41	28	9	4	1	1					85	27	34	146
IB	20	1	2											1	1	1	3
II	6			4										3		1	4
II	9	1												1			1
II	15	3	7	9	4	2		1						10	3	17	30
<b>Suma</b>		<b>26</b>	<b>141</b>	<b>91</b>	<b>66</b>	<b>33</b>	<b>17</b>	<b>4</b>	<b>3</b>					<b>193</b>	<b>63</b>	<b>125</b>	<b>381</b>





Tablica 1. Opin, st. 16. Ceramika o powierzchni: 1–5) chropowaczonej, 6–12) szorstkiej (rys. B. Karch)



Tablica 2. Opin, st. 16. Ceramika o powierzchni: 1–8) gładkiej, 9–14) wyświecanej (rys. B. Karch)



Tablica 3. Opin, st. 16. Zabytki wydzielone (fot. W. Weker)

Tu warto też odnotować, że oprócz typowych uch wykonanych z owalnej w przekroju taśmy (tabl. 1:12) wydzielono także uchwyt w postaci plastycznego jęczyczka o wymiarach około 2 × 2 cm (tabl. 2:14), który umieszczony był najpewniej przy wylewie naczynia. Takie położenie jest znane z naczyń znalezionego na osiedlu obronnym w Wilkmitach, opisanym w niniejszym tomie.

Bez możliwości zrekonstruowania całej formy naczynia trudne jest pewne określenie chronologii. W takim przypadku można jedynie polegać na generalnym datowaniu wynikającym z typologii, które wskazuje, że taki asortyment naczyń mógł funkcjonować w okresie lateńskim A/B i młodszym okresie przedrzymskim.

### Zabytki wydzielone

Zabytki wydzielone z badań grodziska w Opinie w 2022 roku tworzą bardzo skromny zbiór, obejmujący trzy przedmioty. Pierwszy to stalowa łyżka (tabl. 3:1) znaleziona w humusie leśnym w pobliżu W1. Drugi to żelazny zamek do drzwi (tabl. 3:3), znaleziony w niedużej odległości od łyżki. Oba te przedmioty należy łączyć ze współczesnymi, dużych rozmiarów wkopami znajdującymi się bezpośrednio na południowy wschód od grodziska. Trzeci przedmiot to nieduża, żelazna sztabka o wymiarach 3 × 1,6 × 0,5 cm (tabl. 3:2) znaleziona w warstwie 19 przypisanej do fazy IB funkcjonowania grodziska. Jest więc to zabytek najpewniej o chronologii wczesnożelaznej. Być może do kęsek żelaza – półprodukt, z którego możliwe było wykonanie właściwego przedmiotu.

### Kości zwierzęce

Jedyny znaleziony fragment kości należał do owcy/kozy. Kość znaleziono w warstwie 4, przypisanej do fazy IB funkcjonowania grodziska. Szczegółowa analiza materiału kostnego z badań realizowanych w ramach omawianego projektu znajduje się w niezależnym opracowaniu<sup>13</sup>.

<sup>13</sup> Szczygieł 2024.

## CHRONOLOGIA I DZIEJE GRODZISKA W OPINIE, ST. 16

KAMIL RABIEGA

Materiał zabytkowy pozyskany w trakcie badań archeologicznych, a także analizy laboratoryjne prób węgla drzewnych, wskazują, że osadnictwo obronne w Opinie należy łączyć z osadnictwem kultury kurhanów zachodnio-bałtyjskich. Z warstwy stanowiącej element nasypu wału grodziska pobrano próbę węgla do analizy radiowęglowej. Wynik tej analizy dał przedział lat 160 p.n.e.–22 n.e z prawdopodobieństwem 95,4%, a przy zmniejszeniu prawdopodobieństwa do 50,9%, przedział zawężił się do lat 103–31 p.n.e.<sup>14</sup>

Późniejsze daty wykazują pojedyncze ślady aktywności człowieka na stanowisku w czasach nowożytnych i współczesnych. Próbę węgla do analizy radiowęglowej pobrano również z wypełniska owalnego obiektu na obszarze majdanu, który podczas badań zinterpretowano jako domniemany dołek posłupowy. Analiza radiowęglowa wykazała przedział lat 1800–1941 z prawdopodobieństwem 67,1%, natomiast zmniejszając prawdopodobieństwo do 42,6% przedział zawężił się do lat 1809–1895<sup>15</sup>. Być może to okres, kiedy powstały dużych rozmiarów obiekty znajdujące się bezpośrednio na południowy wschód od umocnień grodziska. Charakter znalezisk z okolic tych wkopów pozwala je interpretować jako pozostałości obiektów mieszkalnych, być może ślady wojskowego obozu zimowego.

Przeprowadzone badania pozwoliły rozpoznać i określić chronologię całkowicie nowego, nieznanego do tej pory grodziska. Dzięki temu będzie możliwe objęcie go ochroną i uwzględnienie podczas analizy map osadniczych tego obszaru.

<sup>14</sup> Analiza przeprowadzona w Poznańskim Laboratorium Radiowęglowym, próba nr Poz-162592.

<sup>15</sup> Analiza przeprowadzona w Poznańskim Laboratorium Radiowęglowym, próba nr Poz-162411.



## WYKAZ CYTOWANEJ LITERATURY

- Antolak, M.  
2013. Problemy zagospodarowania turystycznego rezerwatów przyrody na przykładzie rezerwatu przyrody „Dolina rzeki Wąszy”. *Zeszyty Naukowe. Inżynieria Środowiska* 149(29), 14–22.
- Antoniewicz, J.  
1964. Osiedla obronne okresu wczesnożelaznego w Prusach. *Światowit* 25: 5–211.
- Arnold, J.R. i R.R. Reinertsen  
2012. *Triumf Napoleona. Kampania Frydlandzka 1807 roku*. Oświęcim: Wydawnictwo Napoleon V.
- Bender, J.  
1871. Grabhügel im Födersdorfer Forste. *Alt-preußische Monatsschrift* 8, 177–182.  
1887. *Zeitschrift für die Geschichte und Altertumskunde Ermlands*. Band 9, Heft 27–29. Braunsberg: Verlag von Hune’s Buchhandlung.
- Bezenberger, A.  
1909. Hügelgräber in dem Födersdorfer Forst. *Sitzungsberichte der Altertums-gesellschaft Prussia* 22: 1–27.
- Biermann, F., C. Herrmann, A. Koperkiewicz i E. Ubis  
2019. Burning Alt-Wartenburg. Archaeological evidence for the conflicts between the Teutonic Order and the Grand Duchy of Lithuania from a deserted medieval town near Barczewko (Warmia, Poland). *Lietuvos archeologija* 45: 265–293  
DOI: 10.33918/25386514-045008
- Biskup, M.  
2019. *Wojny Polski z Zakonem Krzyżackim 1308–1521*. Oświęcim: Napoleon V.
- Bötticher, A.  
1894. *Die Bau- und Kunstdenkmäler der Provinz Ostpreußen. 4: Die Bau- und Kunstdenkmäler in Ermland*. Königsberg: Teichert.
- Buko, A.  
1990. Wykorzystanie zjawiska erozji ceramiki w analizach procesów formowania się stanowisk osadniczych. *Sprawozdania Archeologiczne* 42: 349–359.
- Ceynowa B. (red.)  
2020. *Kawa czy herbata? Archeologiczne świadectwa konsumpcji napojów w dawnym Gdańsku*. Gdańsk: Muzeum Archeologiczne w Gdańsku.
- Chilińska-Früboes, A.  
2018. Zapinki oczkowe serii głównej jako głos w dyskusji nad początkami kultury Dollkeim-Kovrovo, [w:] S. Wadył, M. Karczewski i M. Hoffmann (red.), *Materiały do archeologii Warmii i Mazur. Tom 2*: 15–41. Warszawa-Białystok-Olsztyn: Instytut Archeologii Uniwersytetu Warszawskiego, Wydział Historyczno-Socjologiczny Uniwersytetu w Białymstoku, Instytut Historii i Stosunków Międzynarodowych Uniwersytetu Warmińsko-Mazurskiego w Olsztynie.
- Chojnacka-Banaszkiewicz, A.  
2017a. Stary Folwark, st. 1: znaleziska, [w:] Z. Kobyliński (red.), *Katalog grodzisk Warmii i Mazur. Tom 1*: 129–182. Warszawa: Instytut Archeologii Uniwersytetu Kardynała Stefana Wyszyńskiego w Warszawie i Fundacja Res Publica Multiethnica.  
2017b. Stary Folwark, st. 1: chronologia stanowiska, [w:] Z. Kobyliński (red.), *Katalog grodzisk Warmii i Mazur. Tom 1*: 191–193. Warszawa: Instytut Archeologii Uniwersytetu Kardynała Stefana Wyszyńskiego w Warszawie i Fundacja Res Publica Multiethnica.
- Cieśliński, A.  
2016. The society of Wielbark culture, AD 1–300, [w:] A. Rzeszotarska-Nowakiewicz (red.), *The Past Societies. Polish lands from the first evidence of human presence to the early middle ages. Chapter 4. 500 BC – 500 AD*: 217–255. Warszawa: Instytut Archeologii i Etnologii Polskiej Akademii Nauk.
- Crome, H.  
1937. Karte und Verzeichnis der vor- und frühgeschichtlichen Wehranlagen in Ostpreussen. *Altpreußen* 2: 97–125.  
1940. Verzeichnis der Wehranlagen Ostpreußens. *Prussia: Zeitschrift für Heimatkunde* 34: 83–154.
- Dąbal, J.  
2015. Wyroby ceramiczne, [w:] J. Dąbal, K. Krawczyk i T. Widerski (red.), Gdańsk, *Twierdza Wisłoujście. Badania archeologiczno-architektoniczne w latach 2013–2014*: 221–264. Gdańsk: Instytut Archeologii i Etnologii PAN i Uniwersytet Gdański.
- Dąbrowski, J.  
1960. Badania na grodzisku Łęcze pow. Elbląg w roku 1958. *Wiadomości Archeologiczne* XXVI/3–4: 266–272.  
1967. Wyniki prac wykopaliskowych na grodzisku Łęcze, pow. Elbląg. *Wiadomości Archeologiczne* XXXII/3–4: 385–404.  
1997. *Epoka brązu w północno-wschodniej Polsce*. Białystok: Białostockie Towarzystwo Naukowe, Instytut Archeologii i Etnologii Polskiej Akademii Nauk.
- Drzewicz, A.  
2004. *Wyroby z kości i poroża z osiedla obronnego ludności kultury łużyckiej w Biskupinie*. Warszawa: Wydawnictwo Naukowe Semper.
- Eichhorn, A.  
1863. *Zeitschrift für die Geschichte und Altertums-kunde Ermlands*. Band 2, Heft 4–6. Mainz: Verlag von Franz Kichheim.

1866. *Zeitschrift für die Geschichte und Altertumskunde Ermlands*. Band 3, Heft 7–9. Braunsberg: Verlag von Eduard Peter.
- Florek, M.  
2014. Czy „grodzisko” to dawny, zniszczony gród? O niebezpieczeństwach korzystania ze źródeł topomastycznych. *Materiały i Sprawozdania Rzeszowskiego Ośrodka Archeologicznego* XXXV: 171–188.
- Gackowski, J.  
2000. Osiedla nawodne z Mołtajn i Pieczarek na tle osadnictwa Pojezierza Mazirskiego we wczesnej epoce żelaza. *Światowit* 2(43)/Fasc. B: 65–69.
- Gierlach, B.  
1966. Zabytki metalowe, [w:] J. Gąsowski, B. Gierlach i E. Kowalczevska (red.), *Materiały wykopaliskowe z Zamku Królewskiego w Warszawie. Tom I*: 141–150. Warszawskie Materiały Archeologiczne 1. Warszawa: Prezydium Stołecznej Rady Narodowej – Wydział Kultury, Urząd Konserwatorski M. St. Warszawy – Konserwator Zabytków Archeologicznych.
- Gładki, M. i A. Jaremek  
2021. Materiały z badań ratowniczych na stan. 25 w Strużynie, gm. Morań, pow. ostródzki. Kolejny głos w dyskusji nad tzw. „pograniczem bałtyjsko-pomorskim” w późnej epoce brązu i początkach wczesnej epoki żelaza. *Światowit Supplement Series B: Barbaricum* 15: 79–98.
- Gryzińska-Sawicka, N.  
2012. Próba modelowego ujęcia gospodarki na Pomorzu we wczesnym okresie rzymskim. *Przegląd Archeologiczny* 60: 85–105.
- Haftka M. i S. Wadył  
2015. *Węgry: zespół osadniczy na pograniczu pomorsko-pruskim w XI–XII w.* Malbork: Muzeum Zamkowe w Malborku.
- Henneberger, C.  
1576. *Prussiae, das ist des Landes zu Preussen, welches das herrichste Theil ist Sarmathiae Europae eigentliche und warhafftige Beschreibung*, skala około 1:370 000, Königsberg.  
1595. *Erclerung der Preüssischen grössern Landtaffel oder Mappen Mit leicht erfindung aller Stedte, Schlösser, Electen, Kirchdörffer, Orte, Ströme fliesser vnd See so darinnen begriffen*. Królewiec: bey Georgen Osterbergern.
- Herrmann, J.  
2002. Tradition und Neubeginn ur- und frühgeschichtlicher Forschungen an der Berliner Akademie der Wissenschaft 1946–1952. Zum 110. Geburtstag von Wilhelm Unverzagt. *Sitzungsberichte der Leibniz-Sozietät* 54/3: 85–100.
- Hilczerówna, Z.  
1956. *Ostrogi Polskie z X–XIII wieku*. Poznań: Państwowe Wydawnictwo Naukowe.
- Hollack, E.  
1908. *Erläuterungen zur vorgeschichtlichen Übersichtskarte von Ostpreußen. Im Auftrage des ostpreußischen Provinzial Verbandes bearbeitet und herausgegeben*. Glogau-Berlin: Kommissions Verlag von Carl Flemming.
- Holtmann, G.F.W.  
1993. *Untersuchung zu mittelalterlichen und frühneuzeitlichen Messern*. Göttingen.
- Hoffmann, M.J.  
1992. Nieznane materiały kultury kurhanów zachodniobałtyjskich. *Światowit Supplement Series B: Barbaricum* 2: 20–38.  
1999. *Źródła do kultury i osadnictwa południowo-wschodniej strefy nadbałtyckiej w I tysiącleciu p.n.e.* Rozprawy i Materiały Ośrodka Badań Naukowych im. Wojciecha Kętrzyńskiego w Olsztynie 177, Olsztyn: Towarzystwo Naukowe i Ośrodek Badań Naukowych im. Wojciecha Kętrzyńskiego.  
2000. *Kultura i osadnictwo południowo-wschodniej strefy nadbałtyckiej w I tysiącleciu p.n.e.* Rozprawy i Materiały Ośrodka Badań Naukowych im. Wojciecha Kętrzyńskiego w Olsztynie 191, Olsztyn: Towarzystwo Naukowe i Ośrodek Badań Naukowych im. Wojciecha Kętrzyńskiego.
- Honczaruk, M. i L. Kacprzak  
2014a. *Objaśnienia do Szczegółowej Mapy Geologicznej Polski: 1:50.000. Arkusz Głębock (34)*. Warszawa: Państwowy Instytut Geologiczny.  
2014b. *Objaśnienia do Szczegółowej Mapy Geologicznej Polski: 1:50.000. Arkusz Wolnica (98)*. Warszawa: Państwowy Instytut Geologiczny.
- Horanin, M.  
2005. Sieć leprozoriów w państwie zakonnym w Prusach. *Komunikaty Mazursko-Warmińskie* 2: 133–155.
- Ilan, D.  
2016. The ground stone components of drills in the ancient Near East: sockets, flywheels, cobble weights, and drill bits. *Journal of Lithic Studies* 3/3: 261–277. DOI: 10.2218/jls.v3i3.1642
- Jagielska, E.  
2020. (red.) Standardy prowadzenia badań archeologicznych. Cz. 1. Badania nieinwazyjne lądowe. *Kurier Konserwatorski* 17: 9–49.
- Jagodziński, M.F.  
1997. *Archeologiczne ślady osadnictwa między Wisłą a Pasłęką we wczesnym średniowieczu. Katalog stanowisk*. Warszawa: Instytut Archeologii i Etnologii PAN.

2010. *Truso. Między Weonodlandem a Witlandem*. Elbląg: Muzeum Archeologiczno-Historyczne w Elblągu.
2017. *Janów Pomorski/Truso. Struktura i zabudowa strefy portowej (badania 1982–1991)*. Elbląg: Muzeum Archeologiczno-Historyczne w Elblągu.
- Kacprzak L. i M. Honczaruk
2014. *Objaśnienia do Szczegółowej Mapy Geologicznej Polski: 1:50.000. Arkusz Górowo Haweckie (62)*. Warszawa: Państwowy Instytut Geologiczny.
- Kadrow, S.
1994. Co datują laboratoria radiowęglowe? *Światowit* XXXIX:143–151.
- Khomiakova O.
2021. Sambian-Natangian hillforts in the 1st-millennium AD settlement system of the southeastern Baltic region, [w:] T. Ibsen, K. Ilves, B. Maixner, S. Messal i J. Schneeweiß (red.), *Fortifications in their Natural and Cultural Landscape: From Organising Space to the Creation of Power*: 35–49. Schriften Des Museums Für Archäologie Schloss Gottorf 15. Bonn: Habelt-Verlag.
- Khomiakova O., I. Skhodnov i S. Chaukin
2019. Hillforts of the Central Nadruvians: a case study of settlement patterns and social organization in former East Prussia in the first half of the 1st millennium AD. *Archaeologia Lituana* 19: 78–99.  
DOI: 10.15388/ArchLit.2018.19.5
- Klimek, R.
2017. Obraz rzeki Pasłęki na nieznannej mapie archiwalnej, [w:] M. Dzik i G. Śnieżko (red.), *Fines testis temporum. Studia ofiarowane Profesor Elżbiecie Kowalczyk-Heyman w pięćdziesięciolecie pracy naukowej*: 197–219. Rzeszów: Oficyna Wydawnicza Ziemowit.
2021. Pierwsze kościoły na Warmii i ich wpływ na rozwój dróg lokalnych. *Komunikaty Mazursko-Warmińskie* 3(313): 459–472.  
DOI: 10.51974/kmw-141599
2022. Brody na Warmii w średniowiecznych dokumentach i na nowożytnych mapach rękopiśmiennych. *Komunikaty Mazursko-Warmińskie* 1(316): 123–143.  
DOI: 10.51974/kmw-149251
- Kobylińska, U.
- 2017a. Tątlawki, st. 2: znaleziska, [w:] Z. Kobyliński (red.), *Katalog grodzisk Warmii i Mazur. Tom 2*: 118–132. Warszawa: Instytut Archeologii Uniwersytetu Kardynała Stefana Wyszyńskiego w Warszawie i Fundacja Res Publica Multiethnica.
- 2017b. Wieprz, st. 20: znaleziska, [w:] Z. Kobyliński (red.), *Katalog grodzisk Warmii i Mazur. Tom 2*: 249–259. Warszawa: Instytut Archeologii Uniwersytetu Kardynała Ste-
- fana Wyszyńskiego w Warszawie i Fundacja Res Publica Multiethnica.
- 2017c. Durąg, st. 1: znaleziska, [w:] Z. Kobyliński (red.), *Katalog grodzisk Warmii i Mazur 2*: 272–295. Warszawa: Instytut Archeologii Uniwersytetu Kardynała Stefana Wyszyńskiego w Warszawie i Fundacja Res Publica Multiethnica.
- 2017d. Podągi, st. 2: znaleziska, [w:] Z. Kobyliński (red.), *Katalog grodzisk Warmii i Mazur 1*: 444–459. Warszawa: Instytut Archeologii Uniwersytetu Kardynała Stefana Wyszyńskiego w Warszawie i Fundacja Res Publica Multiethnica.
- Kobylińska, U., R. Solecki i J. Wysocki
2017. Tątlawki, st. 2: chronologia stanowiska, [w:] Z. Kobyliński (red.), *Katalog grodzisk Warmii i Mazur 2*: 135–136. Warszawa: Instytut Archeologii Uniwersytetu Kardynała Stefana Wyszyńskiego w Warszawie i Fundacja Res Publica Multiethnica.
- Kondracki, J.
2002. *Geografia regionalna Polski*. Warszawa: Wydawnictwo Naukowe PWN.
- Kontny, B.
2005. Czas wojny czy czas dobrobytu? Zmiany w obrazie wyposażenia w broń grobów kultury przeworskiej w rozwiniętym odcinku fazy B2. *Studia i Materiały Archeologiczne* 12: 59–88.
- Koperkiewicz, A.
2023. Civitas Ylienburg. Głos wołającego na Puszczy (Galindzkiej) o ratunek dla pierwszych lokacji miejskich Warmii i Mazur. *Warmińsko Mazurski Biuletyn Konserwatorski* 15: 6–27.
- Kopiczko, A.
2018. Warmińska kapituła katedralna. Zarys dziejów. *Studia Elbląskie* XIX: 11–27.
2019. Parafia i kościół w Orniecie w świetle protokołu powizytacyjnego z 1798 r. *Archiwa, Biblioteki i Muzea Kościelne* 111: 129–145.  
DOI: 10.31743/abmk.2019.111.07
- Kosmowska-Ceranowicz, B. i T. Pietrzak
1982. *Znaleziska i dawne kopalnie bursztynu w Polsce*. Warszawa: Wydawnictwa Geologiczne.
- Koziełto-Poklewski,
- 1973a. Dzieje powiatu, [w:] M. Lossman (red.), *Braniewo. Z dziejów miasta i powiatu*: 37–84. Olsztyn: Pojezierze.
- 1973b. Orneta, Pieniężno, [w:] M. Lossman (red.), *Braniewo. Z dziejów miasta i powiatu*: 137–169. Olsztyn: Pojezierze.
- Krause, E.
1976. Z problematyki badań tzw. „grodzisk stożkowatych” w Polsce. *Sprawozdania Archeologiczne* XXVIII: 283–284.
- Kruppé, J.
1981. *Garncarstwo późnośredniowieczne w Pol-*



- sce. Wrocław-Warszawa-Kraków-Gdańsk-Łódź: Zakład Narodowy im. Ossolińskich. Wydawnictwo Polskiej Akademii Nauk.
- Kubicki, R.  
2012. *Młynarstwo w państwie Zakonu Krzyżackiego w Prusach w XIII–XV wieku (do 1454 r.)*, Gdańsk: Wydawnictwo Uniwersytetu Gdańskiego.
- Kurzyk, K. i A. Ostasz  
2015. Osada kultury iwieńskiej z Mieścina, gm. Tczew, woj. pomorskie, stan. 17. *Pomorania Antiqua* XXIV: 105–130.
- Kuśnierz, J.  
2005. Militaria z Czeramna nad Huczwą. Próba rekonstrukcji sposobu ataku Tatarów na gród (w 1240 r.) na podstawie dotychczasowych badań archeologicznych. *Acta Militaria Mediaevalia* 1: 115–132.
- Labuda, G.  
1990. Podbój Prus w XIII wieku, [w:] M. Biskup (red.), *Ekspansja niemieckich zakonów rycerskich w strefie Bałtyku od XIII do połowy XVI wieku*: 31–50. Toruń: Instytut Historii Polskiej Akademii Nauk, Zakład Historii Pomorza.
- Lubowicka, A.M.  
2011. Ceramika z najnowszych badań zamku krzyżackiego w Toruniu. O naczyniach i wiktuałach z krzyżackiej kuchni. *Rocznik Toruński* 38: 127–155.
- Łągiewka, M., L. Opyrchał i M. Wanat  
2015. Rola obiektów hydrotechnicznych na obszarach objętych ochroną przyrody. *Przeegląd Naukowy – Inżynieria i Kształtowanie Środowiska* 69: 249–256.
- Łapo, J.M.  
2009. Wokół Szwedzkiego Szańca. Echa Wojen Szwedzkich w ludowych podaniach historycznych i mikrotoponimii na obszarze dawnych Ziem Pruskich. *Pruthenia* 4: 241–286.
- Łukomiak, K.  
2015. *Sposoby zamykania pomieszczeń i skrzyń w późnym średniowieczu na tle źródeł archeologicznych z terenu Polski*. Praca magisterska, promotor prof. nadzw. dr hab. Anna Marciniak-Kajzer, Instytut Archeologii, Uniwersytet Łódzki.
2016. Zamykanie pomieszczeń w późnośredniowiecznych siedzibach mieszkalno-obronnych na podstawie źródeł archeologicznych, [w:] K. Marinow, K. Szadkowski, K. Węgrzyńska (red.), *Varia Mediaevalia. Studia nad średniowieczem w 1050. Rocznice Chrztu Polski*: 141–154. Łódź: Wydawnictwo Uniwersytetu Łódzkiego. DOI: 10.18778/8088-325-3.14
- Majewski, M.  
2017. Plomby ołowiane, [w:] M. Majewski i K. Stań (red.), *Archeologia Stargardu. Badania na Rynku Staromiejskim*: 117–125. Stargard: Muzeum Archeologiczno-Historyczne w Stargardzie.
- Marciniak-Kajzer, A.  
2006. Późnośredniowieczny dwór rycerski w Leszczu. Przyczynek do dyskusji na temat funkcji niektórych siedzib możnowładczych. *Komunikaty Mazursko-Warmińskie* 1:7–17.
2011. *Średniowieczny dwór rycerski w Polsce. Wizerunek archeologiczny*. Łódź: Wydawnictwo Uniwersytetu Łódzkiego.
2016. *Archaeology on Medieval Knights' Manor Houses in Poland*. Łódź-Kraków: Wydawnictwo Uniwersytetu Łódzkiego, Wydawnictwo Uniwersytetu Jagiellońskiego.
2018. Gródki stożkowate czy zamki typu motte. *Archaeologia Historica Polona* 26: 59–70.
- Marcinkowski, M.  
2011. *Fajans pomorski ze Starego Miasta w Elblągu*, Elbląg.
2013. Cechy obce i lokalne w średniowiecznej i nowożytniej ceramice elbląskiej. Zarys problematyki na podstawie wybranych przykładów. *Archaeologia Historica Polona* 21: 239–255. DOI: 10.12775/AHP.2013.011
- Mączyńska, M.  
2019. Faza C3 w kulturze wielbarskiej – próba wyróżnienia. *Wiadomości Archeologiczne* LXX: 43–63. DOI: 10.36154/wa.70.2019.02
- Melcher, B. i A. Melcher  
1903. *Handbuch des Grundbesitzes im Deutschen Reiche. Dritte Lieferung: Provinz Ostpreussen. Mit einer Karte der Provinz Ostpreussen*. Berlin: Verlag des Königlichen Statistischen Landesamts.
- Michalik, P.  
2007. *Późnośredniowieczne i wczesnonowożytnie noże z zamku w Pucku*. Światowit Supplement Series P: Prehistory and Middle Ages 15, Warszawa: Instytut Archeologii Uniwersytetu Warszawskiego.
- Nadolski, A.  
1954. *Studia nad uzbrojeniem polskim w X, XI i XII wieku*. Łódź: Zakład im. Ossolińskich we Wrocławiu.
- Okulicz, Ł.  
1970. *Kultura kurhanów zachodniobałtyjskich we wczesnej epoce żelaza*. Wrocław: Zakład Narodowy im. Ossolińskich, Wydawnictwo Polskiej Akademii Nauk.
- Okulicz, J.  
1973. *Pradzieje ziem pruskich od późnego paleolitu do VII w. n.e*. Wrocław-Warszawa-Kraków-Gdańsk: Zakład Narodowy Imienia Ossolińskich, Ośrodek Badań Naukowych Imienia Wojciecha Kętrzyńskiego w Olsztynie.
- Oniszcuk A.  
2013. *Życie odbite w naczyniu. Konsumpcja*

- luksusowa i codzienna w Gdańsku w XVII–XIX wieku na podstawie naczyń ceramicznych z terenu Centrum Dominikańskiego i kwartału Długi Targ - Powroźnicza, T. I. Warszawa.
- Pasierb, B.  
2012. Techniki pomiarowe metody elektrooporowej. *Czasopismo Techniczne. Środowisko* 109/2: 191–199.
- Pilø, L.  
2011. The Pottery, [w:] D. Skre (red.), *Things from the Town: Artefacts and Inhabitants in Viking-Age Kaupang. Volume 3*: 281–304. Aarhus: Aarhus University Press. DOI: 10.2307/jj.608256.12
- Piotr z Dusburga.  
1679. *Ordinis Teutonicici Sacerdotis, Chronicon Prussiae, in quo Ordinis Teutonicici origo, nec non res ab ejusdem Ordinis magistris ab An. MCCCXXVI. usque ad An. MCCCXXVI. in Prussia gestae exponuntur, cum incerti auctoris continuatione usque ad Annum MCCCCXXXV.*
- Pollakówna, M.  
1953. *Osadnictwo Warmii w okresie krzyżackim.* Poznań: Instytut Zachodni.
- Połączyński, Ł.  
2017. Ołowiane plomby towarowe z Gdańska, Długich Ogrodów, stanowisko 86. *Gdańskie Studia Archeologiczne* 6: 201–216.
- Popkiewicz, E. i J. Czebreszuk  
2016. Wiedza i umiejętności rzemieślników obrabiających bursztyn w epoce brązu. Studium archeologii eksperymentalnej na przykładzie produkcji bursztynowego pektorału kultury mykeńskiej. *Fontes Archaeologici Posnanienses* 52: 81–101.
- Purowski, T.  
2008. Wyniki badań wykopaliskowych osady obronnej w Tarławkach, pow. węgorzewski. *Wiadomości Archeologiczne* LX: 335–360.
- Rabek, W. i M. Narwojsz  
2014. *Objaśnienia do Szczegółowej Mapy Geologicznej Polski: 1:50.000. Arkusz Orneta (97).* Warszawa: Państwowy Instytut Geologiczny.
- Rabek, W. i A. Młynczak  
2002. *Objaśnienia do Szczegółowej Mapy Geologicznej Polski: 1:50.000. Arkusz Pieniężno (61).* Warszawa: Państwowy Instytut Geologiczny.
- Rabek, W. i B. Świerszcz  
2002. *Objaśnienia do Szczegółowej Mapy Geologicznej Polski: 1:50.000. Arkusz Chruściel (60).* Warszawa: Państwowy Instytut Geologiczny.
- Rabiega, K., F. Welc, R. Solecki i B. Nowacki  
2021. Wyniki badań na stanowisku Wysoka Wieś, stan. 8, pow. ostródzki, [w:] R. Solecki (red.), *Interdyscyplinarne badania wielofazowych osiedli obronnych z Pojezierza Hławskiego i Garbu Lubawskiego*: 71–90. Archaeologica Hereditas. Prace Instytutu Archeologii Uniwersytetu Kardynała Stefana Wyszyńskiego w Warszawie 18. Warszawa: Wydawnictwo Naukowe Uniwersytetu Kardynała Stefana Wyszyńskiego w Warszawie.
- Rabiega, K., F. Welc, R. Solecki, B. Nowacki, A. Orłowska i J. Wysocki  
2021. Wyniki badań na stanowisku Stańkowo, stan. 1, pow. kwidzyński, [w:] R. Solecki (red.), *Interdyscyplinarne badania wielofazowych osiedli obronnych z Pojezierza Hławskiego i Garbu Lubawskiego*: 21–42. Archaeologica Hereditas. Prace Instytutu Archeologii Uniwersytetu Kardynała Stefana Wyszyńskiego w Warszawie 18. Warszawa: Wydawnictwo Naukowe Uniwersytetu Kardynała Stefana Wyszyńskiego w Warszawie.
- Radkowski, J. i J. Wysocki  
2016. Wstęp do problematyki gródków stożkowatych z terenu średniowiecznego państwa zakonu krzyżackiego, znajdujących się na obszarze województwa warmińsko-mazurskiego, [w:] Z. Kobyliński (red.), *Grodziska Warmii i Mazur 2. Nowe badania i interpretacje*: 295–385. Archaeologica Hereditas. Prace Instytutu Archeologii Uniwersytetu Kardynała Stefana Wyszyńskiego w Warszawie 7. Warszawa: Instytut Archeologii UKSW, Fundacja Res Publica Multiethnica.
- Rogosz, R.  
1983. Obróbka i zastosowanie żelaza, [w:] E. Cnotliwy, L. Leciejewicz i W. Łosiński (red.), *Szczecin we wczesnym średniowieczu. Wzgórze Zamkowe*: 262–267. Wrocław-Warszawa-Kraków-Gdańsk-Łódź: Zakład Narodowy Imienia Ossolińskich, Wydawnictwo Polskiej Akademii Nauk.
- Rutkowska, P.  
2020. *Przebieg procesu bielcowania w cyklu uprawy monokultur sosnowych w wybranych obszarach piaszczystych Polski Północnej.* Doktorat przygotowany w Katedrze Gleboznawstwa i Kształtowania Krajobrazu Uniwersytet Mikołaja Kopernika w Toruniu.
- Rutyna, M.  
2017. Strużyna, st. 21: znaleziska, [w:] Z. Kobyliński (red.), *Katalog grodzisk Warmii i Mazur 2*: 79–88. Warszawa: Instytut Archeologii Uniwersytetu Kardynała Stefana Wyszyńskiego w Warszawie i Fundacja Res Publica Multiethnica.
- Schuldt, E.  
1981. *Gross Raden. Die Keramik einer slawischen Siedlung des 9./10. Jahrhunderts.* Berlin: VEB Deutsches Verlag der Wissenschaften.

- Siczek, Ł.  
2016. Gwoździe jako zabytek archeologiczny. Materiały z badań zamku Chojniku. *Śląskie Sprawozdania Archeologiczne* 58: 165–179.  
DOI: 10.17427/SSA16009
- Solecki, R.  
2017a. Strużyna, st. 24: znaleziska, [w:] Z. Kobyliński (red.), *Katalog grodzisk Warmii i Mazur. Tom 2*: 101–105. Warszawa: Instytut Archeologii Uniwersytetu Kardynała Stefana Wyszyńskiego w Warszawie i Fundacja Res Publica Multiethnica.  
2017b. Grabin, st. 1: znaleziska, [w:] Z. Kobyliński (red.), *Katalog grodzisk Warmii i Mazur. Tom 2*: 315–332. Warszawa: Instytut Archeologii Uniwersytetu Kardynała Stefana Wyszyńskiego w Warszawie i Fundacja Res Publica Multiethnica.  
2021. (red.) *Interdyscyplinarne badania wielofazowych osiedli obronnych z Pojezierza Hławskiego i Garbu Lubawskiego*. Archaeologica Hereditas. Prace Instytutu Archeologii Uniwersytetu Kardynała Stefana Wyszyńskiego w Warszawie 18. Warszawa: Wydawnictwo Naukowe Uniwersytetu Kardynała Stefana Wyszyńskiego w Warszawie.  
2022a. Boreczno, st. 8: położenie grodziska i jego forma, [w:] R. Solecki (red.), *Katalog grodzisk Warmii i Mazur. Tom 3*: 192–194. Warszawa: Wydawnictwo Naukowe Uniwersytetu Kardynała Stefana Wyszyńskiego w Warszawie.  
2022b. Winiec, st. 2: znaleziska, [w:] R. Solecki (red.), *Katalog grodzisk Warmii i Mazur. Tom 3*: 119–132. Warszawa: Wydawnictwo Naukowe Uniwersytetu Kardynała Stefana Wyszyńskiego w Warszawie.
- Solecki, R., F. Welc i B. Nowacki  
2021. Wyniki badań na stanowisku Wysoka Wieś, stan. 7, pow. ostródzki, [w:] R. Solecki (red.), *Interdyscyplinarne badania wielofazowych osiedli obronnych z Pojezierza Hławskiego i Garbu Lubawskiego*: 91–105. Archaeologica Hereditas. Prace Instytutu Archeologii Uniwersytetu Kardynała Stefana Wyszyńskiego w Warszawie 18. Warszawa: Wydawnictwo Naukowe Uniwersytetu Kardynała Stefana Wyszyńskiego w Warszawie.
- Solecki, R. i J. Wysocki  
2017. Wieprz, st. 20: położenie grodziska i jego forma, [w:] Z. Kobyliński (red.), *Katalog grodzisk Warmii i Mazur 2*: 243–244. Warszawa: Instytut Archeologii Uniwersytetu Kardynała Stefana Wyszyńskiego w Warszawie i Fundacja Res Publica Multiethnica.
- Solon, J., J. Borzyszkowski, M. Bidłasik, A. Richling, K. Badora, J. Balon, T. Brzezińska-Wójcik, Ł. Chabudziński, R. Dobrowolski, I. Grzegorzczak, M. Jodłowski, M. Kistowski, R. Kot, P. Krąż, J. Lechnio, A. Macias, A. Majchrowska, E. Malinowska, P. Migoń, U. Myga-Piątek, J. Nita, E. Papińska, J. Rodzik, M. Strzyż, S. Terpiłowski i W. Ziaja  
2018. Physico-geographical mesoregions of Poland: Verification and adjustment of boundaries on the basis of contemporary spatial data. *Geographia Polonica* 91/2: 143–170.  
DOI: 10.7163/GPol.0115
- Sowiński, T.  
2015. *Z biegiem Wąszy. Szlaki dydaktyczno-historyczne w gminie Pieniężno*. Pieniężno: Urząd Miejski w Pieniężnie.
- Starski, M.  
2009. Późnośredniowieczne naczynia gliniane z zamku w Pucku. *Studia i Materiały Archeologiczne* 14: 195–284.
- Szczygieł, K.  
2024. Wyniki analizy szczątków zwierzęcych pochodzących z warstw kulturowych grodzisk badanych w ramach projektu „Katalog grodzisk Warmii i Mazur. Część 2. Warmia Wschodnia”, [w:] R. Solecki (red.), *Grodziska Warmii i Mazur 3: Odkrywane na nowo*. Warszawa: Wydawnictwo Naukowe Uniwersytetu Kardynała Stefana Wyszyńskiego w Warszawie.
- Thielen, P. G.  
1958. *Das grosse Zinsbuch des Deutschen Ritterordens (1414–1438)*. Marburg: N.G. Elwert Verlag.
- Wadył, S.  
2013a. Wczesnośredniowieczny zespół osadniczy w Rejsytach, gm. Rychliki (stan. 1 i 2) w świetle wyników badań archeologicznych. *Pruthenia* VIII: 149–164.  
2013b. Wczesnośredniowieczna ceramika naczyniowa z mezoregionu dorzecza górnej Drwęcy. *Acta Universitatis Nicolai Copernici* XXXIII: 129–152.  
DOI: 10.12775/AUNC\_ARCH.2013.007  
2015. Wczesnośredniowieczna ceramika naczyniowa z mikro-regionu Baldram-Podzamcze, gm. Kwidzyn. *Pomorania Antiqua* 24: 411–452.  
2018. Ostroga z zaczepami haczykowatymi zaagiętymi do wnętrza z Bornit, pow. braniewski. *Pomorania Antiqua* XXVII: 241–254.  
2019. *Studia nad kształtowaniem się pogranicza pomorsko- i mazowiecko-pruskiego we wczesnym średniowieczu*. Olsztyn: Oficyna Wydawnicza Pruthenia.  
2022. Wprowadzenie, [w:], S. Wadył (red.), *Miejsce, które rodziło władzę. Gród z początków wczesnego średniowiecza w Pasyumi*

- na Pojezierzu Mazurskim: 13–19. Warszawa: Wydział Archeologii Uniwersytetu Warszawskiego.  
DOI: 10.47888/9788366210301.13-19
- Wadył, S. i K. Martyka  
2019. Nowy element układanki. Wczesnośredniowieczne grodzisko w Bornitach koło Pieniężna. *Slavia Antiqua* LX: 75–93.  
DOI: 10.14746/sa.2019.60.4
- Wadył, S., K. Martyka i D. Malarczyk  
2018. Wczesnoabbasydzkie dirhamy z nowo odkrytego grodziska w Bornitach koło Pieniężna. *Wiadomości Numizmatyczne* 62/1–2(205–206): 129–143.  
DOI: 10.24425/wn.2018.125040
- Waluś, A.  
1987. Wstępne wyniki badań cmentarzyska kurhanowego w miejscowości Piórkowo, gm. Płoskinia, woj. elbląskie [w:] A. Pawłowski (red.), *Badania archeologiczne w województwie elbląskim w latach 1980–83*: 177–192. Malbork: Muzeum Zamkowe.  
1990. „Łużycka” faza cmentarzyska kultury kurhanów zachodniobałtyjskich w Piórkowie, woj. elbląskie, [w:] T. Malinowski (red.), *Problemy kultury łużyckiej na Pomorzu*: 117–132. Słupsk: Wyższa Szkoła Pedagogiczna w Słupsku.  
1992. Cmentarzysko kurhanowe w Piórkowie, woj. elbląskie, w świetle prac wykopaliskowych przeprowadzonych w latach 1984–1987. *Światowit Supplement Series B: Barbaricum* 2: 39–52.
- Waluś A. i B. Kowalewska  
1999. *Kurhan I i II z cmentarzyska w Stolnie, gm. Miłakowo, woj. warmińsko-mazurskie*. (= Światowit Supplement Series P: Prehistory and Middle Ages 1). Warszawa: Uniwersytet Warszawski.
- Wiewióra, M.  
2016. Gród i zamek w państwie krzyżackim – miejsce tradycji czy tradycja miejsca? *Archaeologia Historica Polona* 24: 195–231.  
DOI: 10.12775/AHP.2016.010
- Woelky, C.P. i J.M. Saage  
1860. *Codex diplomaticus Warmiensesis oder Regesten und Urkunden zur Geschichte Ermlandes. Bd. 1: Urkunden der Jahre 1231–1340*. Mainz: Verlag von Franz Kirchheim.
- Woelky, C.P.  
1874. *Codex diplomaticus Warmiensesis oder Regesten und Urkunden zur Geschichte Ermlands. Bd. 3, Urkunden der Jahre 1376–1424 nebst Nachträgen*. Braunschweig-Leipzig: Eduard Peter.
- Wołagiewicz, R.  
1993. *Ceramika kultury wielbarskiej między Bałtykiem a Morzem Czarnym*. Szczecin: Muzeum Narodowe.
- Woźniakowski, A.  
2017. *Trójkąt Lidzbarski odcinek 1 Frombork – Płoskiński Młyn. Mapa turystyczna fortyfikacji na terenie Nadleśnictwa Zaporowo*. Wejherowo: Casamata.
- Wólkowski, W.  
2017. Początki zamków warmińskich – problem pierwotnych układów funkcjonalno-przestrzennych zamków dominium warmińskiego do połowy XIV w., [w:] A. Bocheńska i P. Mrozowski (red.), *Początki mury wanych zamków w Polsce do połowy XIV w.*: 105–118. Warszawa: Arx Regia – Ośrodek Wydawniczy Zamku Królewskiego w Warszawie.
- Wyrobisz, A.  
1968. *Szkło w Polsce od XIV do XVII wieku*. Wrocław-Warszawa-Kraków: Zakład Narodowy im. Ossolińskich, Wydawnictwo Polskiej Akademii Nauk.
- Wyszomirski, S. (tłum).  
2011. *Piotr z Dusburga. Kronika ziemi pruskiej*. Toruń: Wydawnictwo Naukowe Uniwersytetu Mikołaja Kopernika.
- Voigt, J.  
1830. *Geschichte Preussens : von den aeltesten Zeiten bis zum Untergange der Herrschaft des deutschen Ordens*. Tom 4 (= *Die Zeit von der Unterwerfung der Preussen 1283 bis zu Dieterichs von Altenburg Tod 1341*). Königsberg: Verlage der Gebrueder Borntrager.
- Żórawska, A.  
2000. Osada ludności kultury kurhanów zachodniobałtyjskich w Piórkowie, woj. warmińsko-mazurskie. *Światowit* 2(43)/Fasc. B: 286–290.  
2001. Bursztyn w kulturze kurhanów zachodniobałtyjskich. *Światowit* 3(44)/Fasc. B: 213–231.
- Żurowski, T.  
1951. Fajki gliniane: z badań archeologicznych. *Ochrona Zabytków* 4/1–2(12–13): 39–57.

