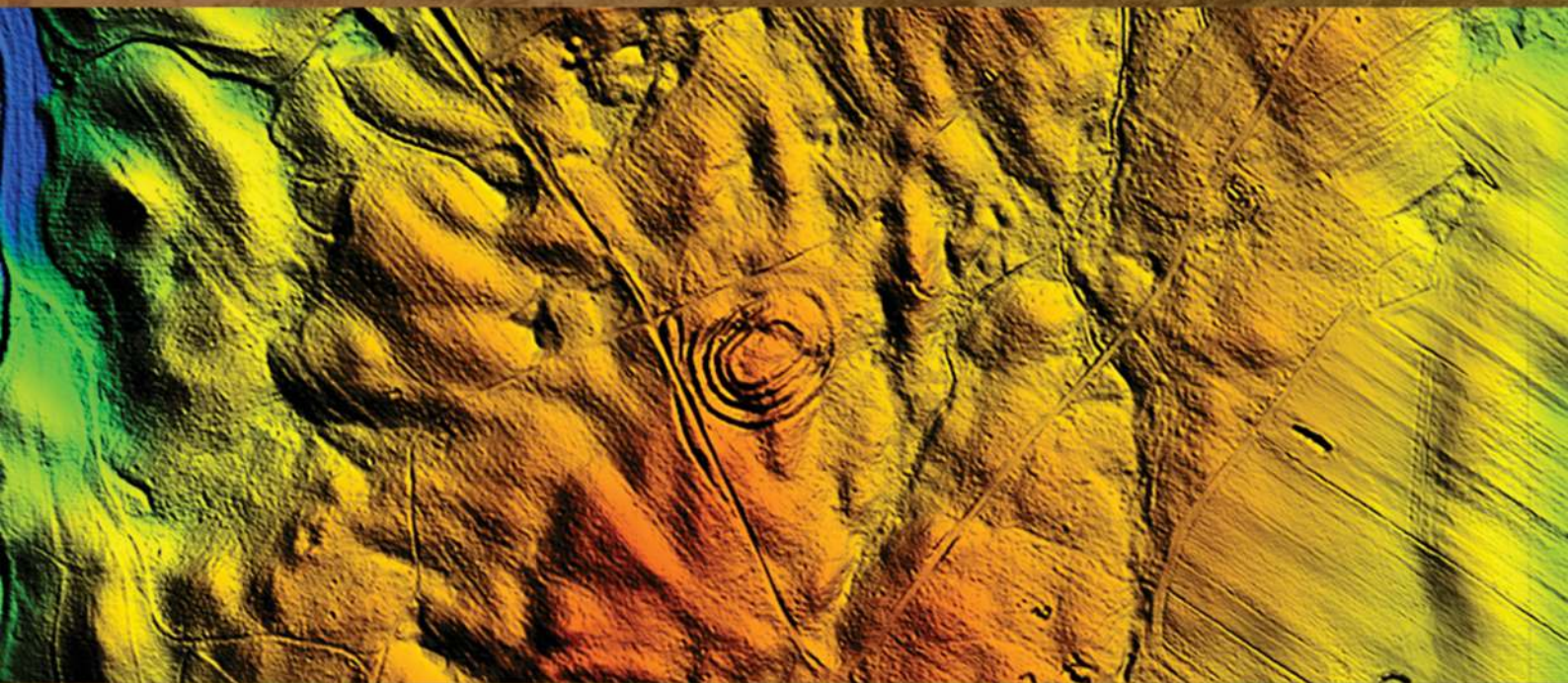
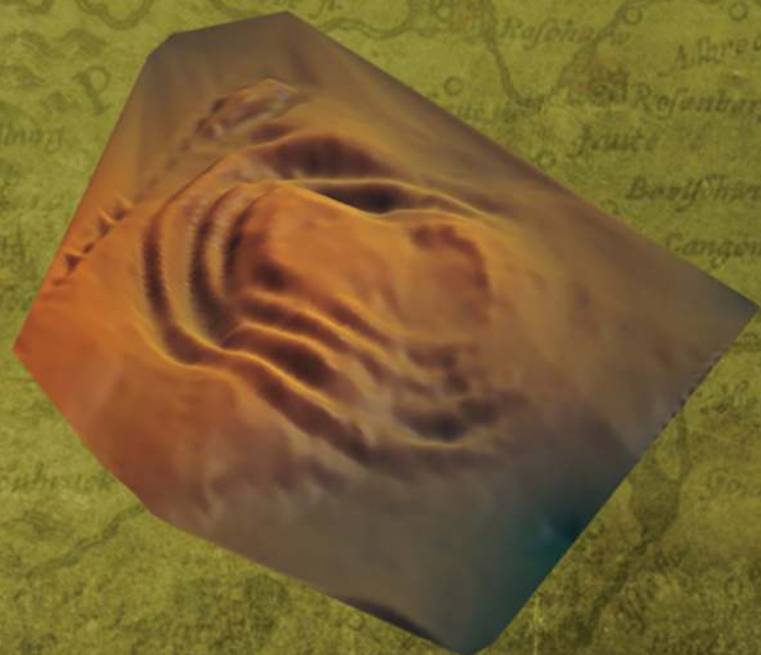


Katalog grodzisk Warmii i Mazur



pod redakcją
Zbigniewa Kobylińskiego



Tom 2

Instytut Archeologii
Uniwersytetu Kardynała Stefana Wyszyńskiego w Warszawie
Fundacja Res Publica Multiethnica

Katalog grodzisk Warmii i Mazur

pod redakcją Zbigniewa Kobylińskiego

Tom 2

Autorzy

Anna Gręzak, Urszula Kobylińska, Maria Lityńska-Zajac, Magdalena Moskal-del Hoyo,
Jerzy Nitychoruk, Joanna Piątkowska-Małecka, Kamil Rabięga, Magdalena Rutyna,
Daniel Skoczylas, Rafał Solecki, Łukasz Maurycy Stanaszek, Tomasz Stępnik, Dariusz Wach,
Joanna Wawrzeniuk, Fabian Welc, Jacek Wysocki i Magdalena Żurek

Warszawa 2017

Publikacja wydana z funduszy projektu badawczego

Narodowego Programu Rozwoju Humanistyki

Katalog grodzisk Warmii i Mazur. Część 1. Pomezania, Pogezania i Warmia



**NARODOWY PROGRAM
ROZWOJU HUMANISTYKI**

Publikacja recenzowana do druku przez dr. Wojciecha Brzezińskiego
i prof. dr. hab. Przemysława Urbańczyka

Redakcja: Zbigniew Kobyliński

Projekt książki i skład: Bartłomiej Gruszka

Korekty: Urszula Kobylińska i Zbigniew Kobyliński

Projekt okładki: Weronika Kobylińska-Bunsch

Copyright © 2017 by Instytut Archeologii Uniwersytetu Kardynała Stefana Wyszyńskiego
w Warszawie and Fundacja Res Publica Multiethnica

ISBN 978-83-946496-3-0

ISBN 978-83-948352-0-0

Wydawnictwo:

Fundacja Res Publica Multiethnica

Ul. Cypryjska 44

02-761 Warszawa

<http://res-publica-multiethnica.pl>

SPIS TREŚCI

GMINA MIŁAKOWO

Pawełki, st. 5	5
Raciszewo, st. 9	27

GMINA MORĄG

Strużyna, st. 21	63
Strużyna, st. 24	91
Tątlawki, st. 2	109

GMINA ZALEWO

Duba, st. 1	139
Janiki Wielkie, st. 2	149
Mozgowo, st. 1	175
Urowo, st. 1	205
Wieprz, st. 1 - wyspa Bukowiec	219
Wieprz, st. 20	241

GMINA OSTRÓDA

Durąg, st. 1	261
Grabin, st. 1	297
Lipowiec, st. 1	335
Lipowiec, st. 2 (Lichtajny)	363
Morliny, st. 1	381
Zajączki, st. 1	395

GMINA ŁUKTA

Plichta, st. 1	469
-----------------------	------------

WYKAZ CYTOWANEJ LITERATURY	477
-----------------------------------	------------

Morliny, st. 1

Gmina Ostróda

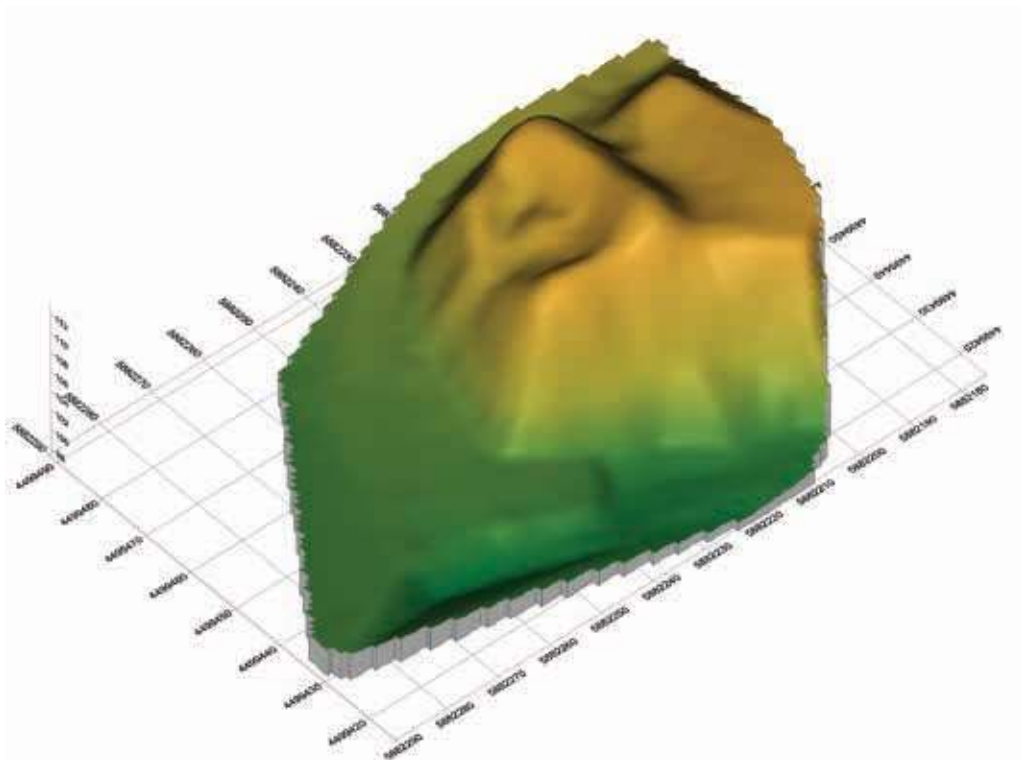
Powiat ostródzki

AZP 26-56/11

Współrzędne geograficzne:

N 53° 40' 35"

E 19° 56' 1"





Ryc. 1. Grodzisko w Morlinach, st. 1 na mapie w skali 1:25 000 (na podstawie materiałów CODGiK, oprac. R. Solecki)



Ryc. 2. Grodzisko w Morlinach, st. 1 na mapie w skali 1:10 000 (na podstawie materiałów CODGiK, oprac. R. Solecki)

POŁOŻENIE GRODZISKA I JEGO FORMA

MAGDALENA RUTYNA

Grodzisko położone jest na cyplu pomiędzy brzegiem jeziora Morliny a strumieniem Czerwona Woda (ryc. 1–2). Nieregularny majdan, o wymiarach około 12 x 15 m, otacza od wschodu, zachodu i południa wał (o wysokości maksymalnie 6 m). Od strony południowej grodzisko odcięte jest suchą fosą (o szerokości około 4 m) (ryc. 3–8).

ŚRODOWISKO FIZYCZNO-GEOGRAFICZNE

JERZY NITYCHORUK I FABIAN WELC

Na *Szczegółowej mapie geologicznej Polski w skali 1:50 000, arkusz Ostróda*¹ grodzisko w Morlinach, st. 1 znajduje się na piaskach i żwirach rynien subglacialnych, natomiast jego otoczenie stanowią gliny zwałowe stadiału górnego zlodowacenia Wisły. Od północnego-zachodu obiekt sąsiaduje z głębokim rozcięciem erozyjnym wypełnionym przez piaski i żwiry rzeczne den dolinnych. Rozcięcie kończy się w jeziorze Morliny dużym stożkiem napływowym (ryc. 9).

Przez grodzisko wykonano przekrój geologiczny A–B oparty na ośmiu wierceniach (ryc. 10–11). W wiercieniu Mo – 1 wykonanym u podnóża grodu stwierdzono osady piaszczyste z organiką i mułki stanowiące typowe osady wypełnienia rozcięcia erozyjnego. W obrębie majdanu nawiercono piaski drobnoziarniste przewarstwione mułkiem, których górna przypowierzchniowa część została przekształcona przez człowieka do głębokości maksymalnie 1,0 m (Mo – 3). Wiercenie Mo – 4 wykonane na wale południowym udokumentowało 1,3 m miąższości nasyp wału, a wiercenie Mo – 9 wykonane na najwyższym punkcie wału 1,7 m nasyp. Wiercenie Mo – 7 wykazało istnienie fosy o wypełnieniu 1,3 m miąższości. Poza fosą na S nie stwierdzono śladów działań człowieka.

BADANIA ARCHEOLOGICZNE

MAGDALENA RUTYNA

Przebieg badań terenowych

Grodzisko w Morlinach, st. 1 znane było już w XIX w. W 1827 r. J.M. Guise przeprowadził na tym stanowisku prace inwentaryzacyjne. Po II wojnie światowej grodzisko dwukrotnie było obiektem badań powierzchniowych (1949 – J. Antoniewicz²; 2002 –

¹ Pikies 2015.

² Grodzisko zidentyfikowane w terenie zostało przez J. Antoniewicza, który uznał je za znajdujące się w miejscowości Ornowo, gm. Ostróda. Archiwum Muzeum w Olsztynie. Teczka: Ornowo.



Ryc. 3. Morliny, st. 1. Widok grodziska od wschodu (fot. J. Wysocki)



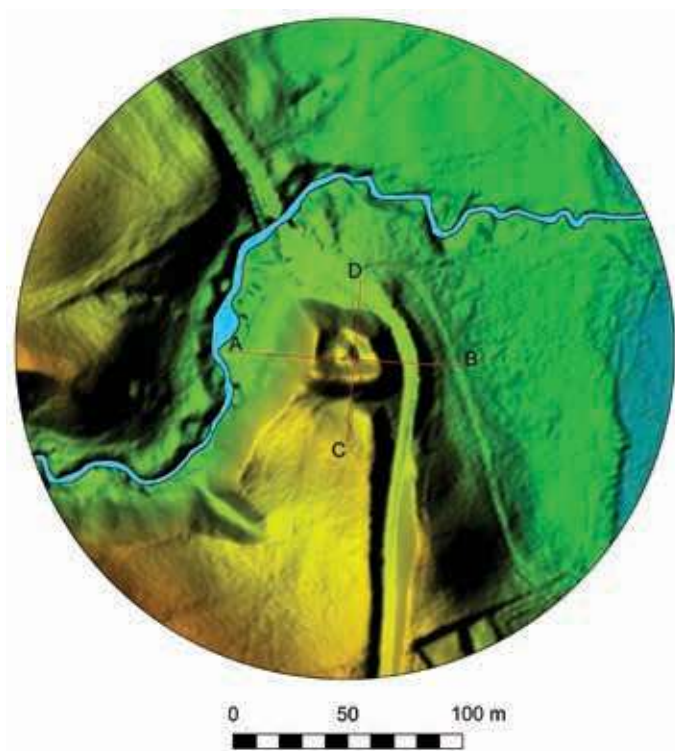
Ryc. 4. Morliny, st. 1. Widok grodziska od północy (fot. J. Wysocki)



Ryc. 5. Morliny, st. 1. Widok od południa na wał i majdan (fot. J. Wysocki)



Ryc. 6. Morliny, st. 1. Widok od zachodu na wał i majdan (fot. J. Wysocki)



Ryc. 7. Grodzisko w Morlinach, st. 1 na zobrazowaniu ALS (na podstawie materiałów CODGiK, oprac. R. Solecki)

M. Hoffmann i A. Mackiewicz³). Pierwsze badania wykopaliskowe miały miejsce w 2012 r. (S. Wadył). W południowej części grodziska, na stoku wału, założono wówczas wykop sondażowy (2 x 5 m). W trakcie eksploracji, na głębokości 60 cm od stropu wykopu, zarejestrowano „układ kamieni przypominający łukowato biegnący murek, składający się z kamieni o średnicach od kilku do około 30 cm⁴. W czasie tych badań znaleziono tylko pięć fragmentów ceramiki datowanej na XI–XII w. Według S. Wadyła brak konstrukcji kamiennych bądź spalonych konstrukcji drewnianych świadczy o tym, że albo gród pełnił funkcje refugialne, albo nie został nigdy ukończony⁵.

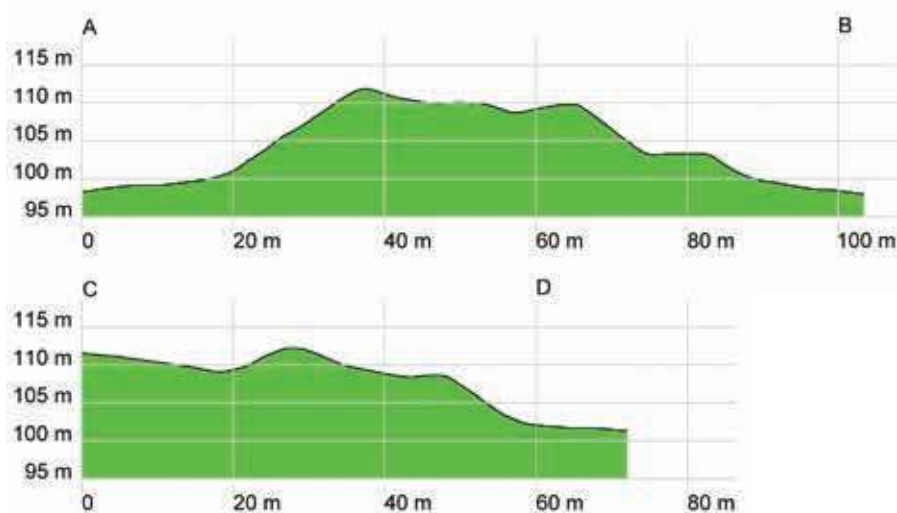
Kolejne badania wykopaliskowe przeprowadzono w ramach realizacji programu *Katalog grodzisk Warmii i Mazur* w 2015 r. Otwarto wówczas dwa wykopy (oznaczone cyframi 1 i 2) o łącznej powierzchni 90 m² (ryc. 12). Celem badań było ustalenie chronologii i funkcji grodziska. Wykop 1 (27,5 m długości i 3 m szerokości) dłuższą osią zorientowany był po linii wschód-zachód. W obrębie tego wykopu przebadano wewnętrzną część i szczyt wału wschodniego, zagłębienie przywałowe od strony wschodniej, majdan, zagłębienie przywałowe od strony zachodniej oraz wewnętrzną część i szczyt wału zachodniego. Zamiarem badawczym było rozpoznanie nawarstwień i śladów ewentualnych konstrukcji wałów wraz z częścią wewnętrznego obszaru do wałów przylegającego.

Wykop 2 (2 m szerokości i 4 m długości) założono 17 m na południe od wykopu 1. Dłuższą osią

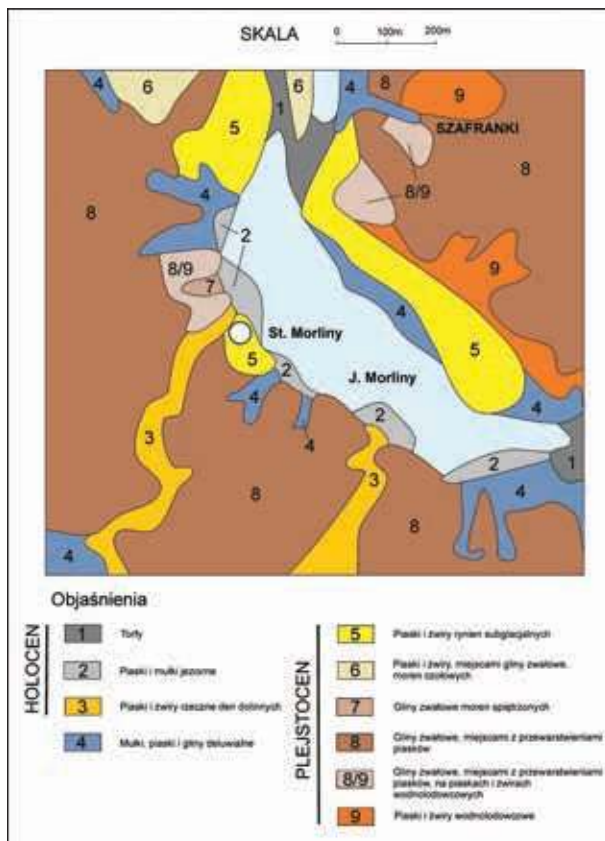
³ Klęczar i Rutyna 2013: 20.

⁴ Wadył 2013b: 114. W trakcie badań w 2015 roku nie odkryto kontynuacji tej struktury.

⁵ Wadył 2013b: 114.



Ryc. 8. Przekroje grodziska w Morlinach, st. 1 uzyskane z danych ALS (na podstawie materiałów CODGiK, oprac. R. Solecki)



Ryc. 9. Mapa geologiczna okolic grodziska w Morlinach, st. 1 (oprac. J. Nitychoruk i F. Welc)

zorientowany był na linii S–N. Celem badawczym było stwierdzenie bądź wykluczenie istnienia suchej fosy.

Stratygrafia stanowiska

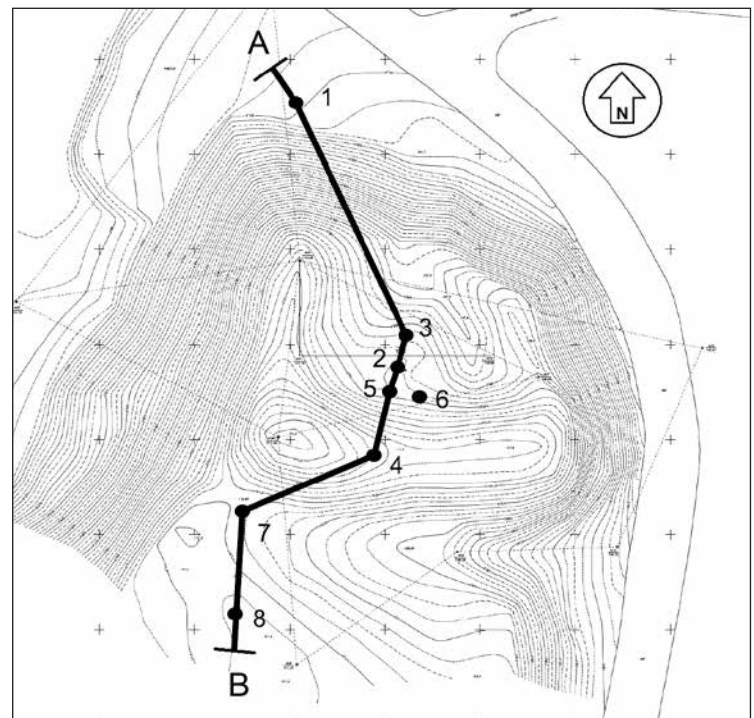
W trakcie badań wykopaliskowych prowadzonych w roku 2015 wydzielono 38 jednostek stratygraficznych, które podzielono na dwie fazy związane z funkcjonowaniem tego stanowiska (tab. 1 i ryc. 13).

Warstwy naturalne

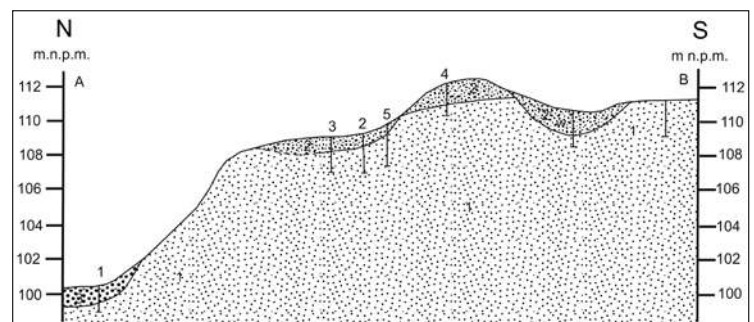
Zadokumentowano następujące warstwy naturalne: 44 (W1) i 41 (W2). Nawarstwienia kulturowe w wykopie 1 spoczywały na bardzo sypkim, drobnoziarnistym, jednorodnym piasku. Natomiast w wykopie 2 zalegały na drobnoziarnistym piasku z wytrąceniami żelazystymi.

Faza I

Najstarszy horyzont osadniczy związany jest z budową umocnień, wałów oraz fosy. Zachowana miąższość nawarstwień wału zachodniego dochodzi do 0,4 m. Najwyższy jego punkt osiąga poziom 111,60 m n.p.m. Nasyp wału składał się z zalegających w kolejności stratygraficznej warstw: sypkiego, drobnoziarnistego,



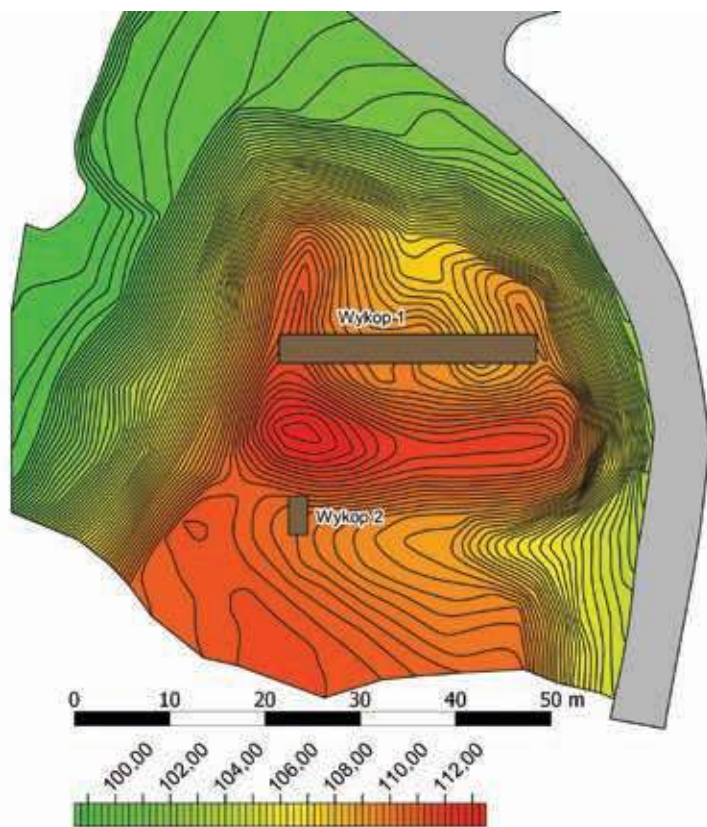
Ryc. 10. Plan warstwiczny grodziska w Morlinach, st. 1 (wyk. J. Błaszczuk) z zaznaczonymi miejscami wierceń geologicznych (oprac. J. Nitychoruk i F. Welc)



Ryc. 11. Przekrój geologiczny grodziska w Morlinach, st. 1: 1 – piasek drobnoziarnisty, 2 – piasek średnioziarnisty z węglami drzewnymi (warstwa kulturowa), 3 – piasek różnoziarnisty z organiką (oprac. J. Nitychoruk i F. Welc)

jednorodnego piasku 12, sypkiego, drobnoziarnistego, niejednorodnego piasku 24 oraz sypkiego, jednorodnego piasku 7, w którym spoczywało skupisko kamieni 6 (około 20 kamieni o średnicy do 25 cm) (ryc. 14–15). Z horyzontem tym należy wiązać powstanie zagłębienia przywałowego W. Na jego dnie, przy północnym ścianie wykopu⁶, zadokumentowano poziom użytkowy reprezentowany przez niejednorodny gliniasty piasek 39, luźno rozrzucone kamienie 45 (25 kamieni, o średnicy do 25 cm), niejednorodny gliniasty piasek 19, w którym zalegało 10 luźno rozrzuconych kamieni (o średnicy do

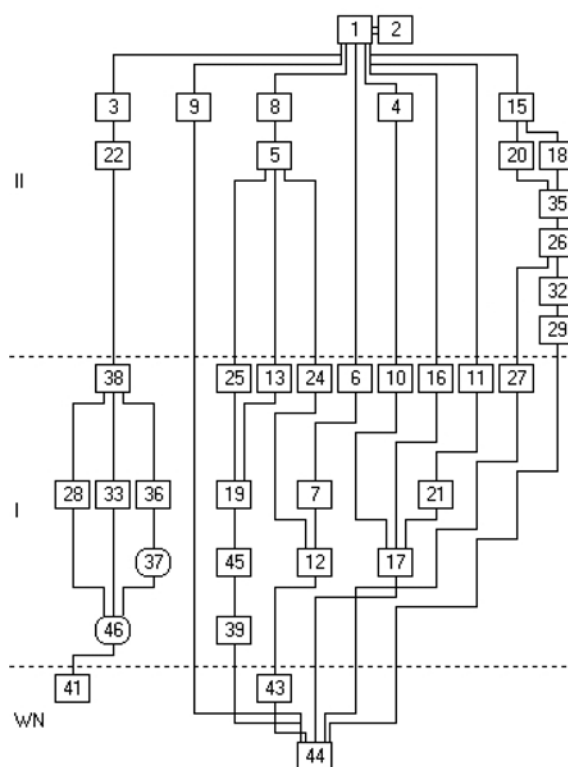
⁶ Przy południowej ścianie wykopu odkryto narożnik wykopu sondażowego z 2012 roku.



Ryc. 12. Plan warstwowy grodziska w Morlinach, st. 1 z zaznaczonymi wykopami badawczymi z roku 2015 (na podstawie pomiarów J. Błaszczyka, oprac. R. Solecki)

15 cm) oraz sypki, niejednorodny piasek 16 oraz sypki, jednorodny piasek 13. Ani w zagłębieniu przywałowym E, ani na stoku wału E nie zaobserwowano kontynuacji „murku” odkrytego w trakcie badań w 2012 roku. Na majdanie (W1) grodziska powstał wówczas poziom użytkowy. Tworzył go prosty, kilkuwarstwowy układ stratygraficzny składający się z sypkiego, jednorodnego piasku 17, sypkiego, jednorodnego piasku 21, jednorodnego piasku 11 oraz sypkiego, jednorodnego 10.

W fazie tej zostało wyprofilowane dno fosy 46 (ryc. 16). Jej szerokość (u góry) wynosi około 4 m, a najniższy punkt znajduje się na poziomie 109,20 m n.p.m. Różnica wysokości pomiędzy dnem fosy, a szczytem wału po osi profilu S–N wynosi około 4 m. Poziom użytkowy w fosie wyznaczają następujące warstwy: drobnoziarnisty piasek z niewielką ilością bardzo drobnych węgli drzewnych 28, w którym zalegały kamienie 33 (10 luźno rozrzuconych kamieni o średnicy do 15 cm) oraz drobnoziarnisty, z dużą ilością węgli drzewnych piasek 38. Na dnie fosy odkryto prawdopodobnie relikty dołu postłupowego 37. Obiekt, o średnicy ok. 0,25 m i głębokości ok. 0,1 m, w planie miał kształt okrągły, zaś w przekroju był



Ryc. 13. Morliny, st. 1. Diagram relacji stratygraficznych (oprac. M. Rutyna)

nieckowaty. Jego wypełnisko tworzył sypki, jednorodny piasek 36.

Faza II

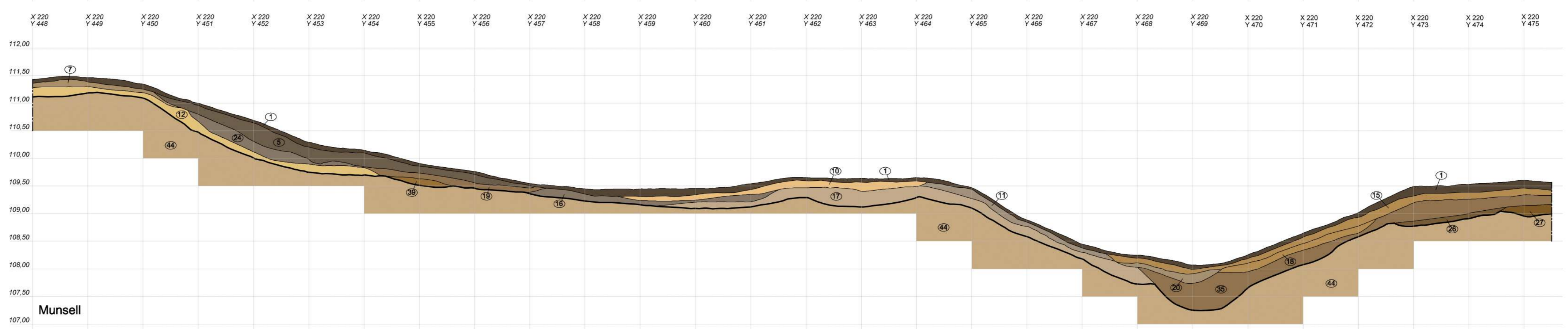
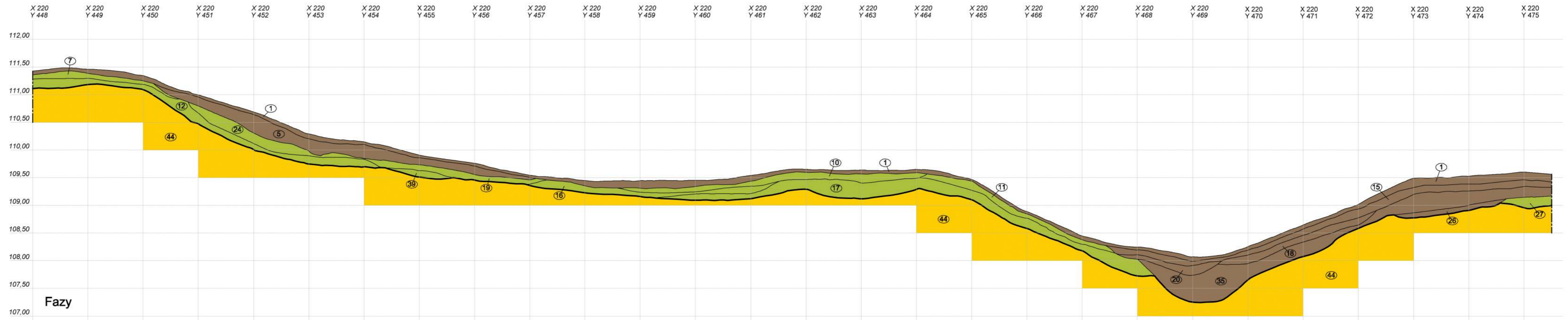
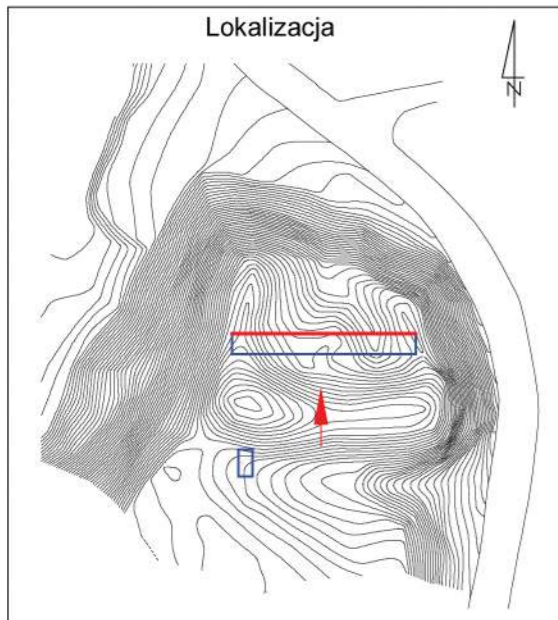
Po opuszczeniu grodziska, zapewne w XIII w., wał uległ daleko idącej erozji i spłynął w kierunku majdanu oraz fosy. W wykopie 1 faza ta reprezentowana jest przez lekko ziemisty piasek 5, w którym zalegały luźno rozrzucone kamienie 8 (około 10 kamieni o średnicy do 20 cm). W wykopie 2 z horyzontem tym możemy wiązać twardy, jednorodny piasek 22 i sypki, jednorodny piasek 3.

Z kolei wał E oraz zagłębienie przywałowe E zostały zniszczone prawdopodobnie w trakcie budowy drogi. Zadokumentowano następujące nawarstwienia: twarda, niejednorodna glina 35, luźne kamienie 32, sypki, niejednorodny piasek z węgielkami drzewnymi 29, niejednorodna glina 27, niejednorodny piasek 26, twarda, niejednorodna glina 18, jednorodna glina 15 oraz niejednorodny piasek 20. Miąższość nawarstwień na wale W dochodziła do 60 cm, natomiast w zagłębieniu W do 80 cm.

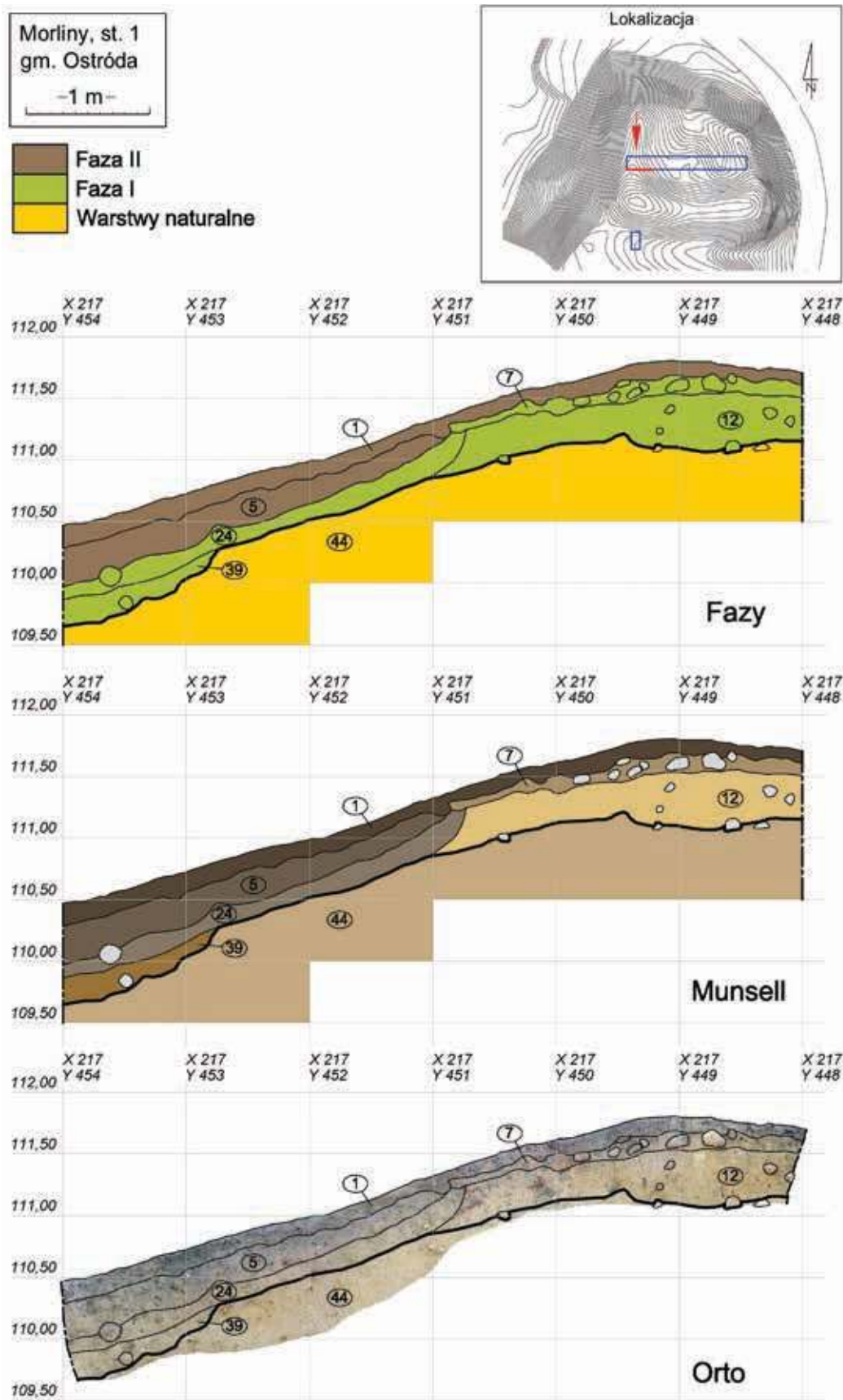
Poziom współczesny wyznacza sypki, ziemisty piasek 1=2 (W1, W2).

Morliny, st. 1
gm. Ostróda
- 1 m -

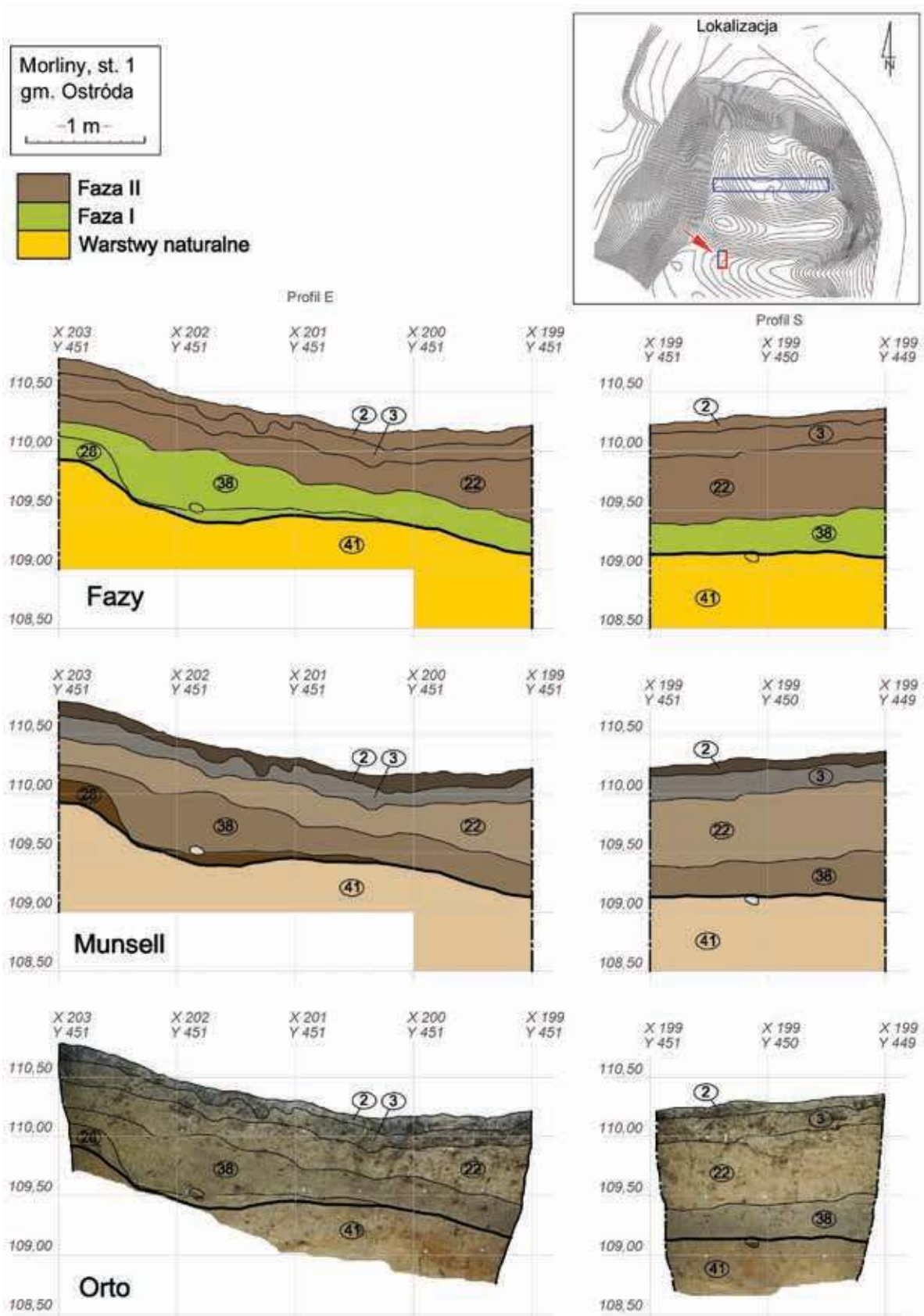
Faza II
Faza I
Warstwy naturalne



Ryc. 14. Morliny, st. 1. Stratygrafia grodziska widoczna w ścianie północnej wykopu 1 (oprac. M. Rutyna i R. Solecki)



Ryc. 15. Morliny, st. 1. Stratygrafia wału widoczna w ścianie południowej wykopu 1 (oprac. M. Rutyna i R. Solecki)



Ryc. 16. Morliny, st. 1. Stratygrafia nawarstwień fosi (oprac. M. Rutyna i R. Solecki)

Tabela 1. Katalog warstw z opisem poszczególnych jednostek stratygraficznych grodziska w Morlinach, st. 1 (oprac. M. Rutyna)

Numer jednostki	Numer obiektu	Numer wykopu	Położenie w obrębie stanowiska	Współrzędne siatki pomiarowej stanowiska	Opis jednostki stratygraficznej	Barwa (Munsell)	Pozycja stratygraficzna	
							Znajduje się pod	Znajduje się nad
1=2		1, 2	Cała powierzchnia stanowiska		Sypki, ziemisty piasek; miąższość do 10 cm; humus	10YR 3/2		3, 4, 8, 9, 15
3		2	Fosa	X=203-199; Y=451-449	Sypki, jednorodny piasek na powierzchni całego wykopu; miąższość do 25 cm; warstwa powstała w wyniku naturalnego narastania gleby	10YR 5/2	2	22
4		1	Majdan	X=218-217; Y=460-462	Bardzo sypki, jednorodny piasek; miąższość do 15 cm; warstwa powstała w wyniku naturalnego narastania gleby	10YR 7/8	1	10
5		1	Na E stoku wału W	X=220-217; Y=450-458	Sypki, niejednorodny piasek; miąższość do 10 cm; warstwa powstała w wyniku naturalnego narastania gleby	10YR 4/2	1	24, 13, 19
6		1	Wał W	X=220-217; Y=449-450	Skupisko 20 kamieni na koronie wału W przy S profilu (śr. do 25 cm)		1	7
7		1	Wał W	X=220-217; Y=448-451	Sypki, jednorodny piasek; miąższość do 15 cm; warstwa tworząca nasyp wału	10YR 6/4	1, 6	12
8		1	Na E stoku wału W	X=220-217; Y=453-456	Kilkanaście luźnych kamieni na stoku E wału W, przy ścianie wykopu (śr. do 15cm); być może są to kamienie z wykopu sondażowego z 2012 r.		1	5
9=14		1	Zagłębienie przywałowe W	X=219-217; Y=455-458	Fragment wykopu sondażowego z 2012 r.; tuż przy ścianie S wykopu 1 w zagłębieniu przywałowym, częściowo na stoku wału W	10YR 7/4; 10YR 5/3	1	44
10		1	Majdan	X=220-217; Y=462-470	Sypki, jednorodny piasek; miąższość do 10 cm; warstwa użytkowa	10YR 8/6	1	17
11		1	Majdan, stok zagłębienia przywałowego E	X=220-217; Y=458-464	Sypki, jednorodny piasek; miąższość do 10 cm; warstwa użytkowa	10YR 6/2	1	17
12		1	Wał W	X=220-217; Y=448-453	Sypki, jednorodny piasek; miąższość do 25 cm; warstwa w nasypie wału	2,5Y 8/6; 10YR 5/4	7	44
13		1	Stok E wału W	X=220-217; Y=450-454	Pylasty, sypki, jednorodny piasek; miąższość do 10 cm; poziom użytkowy	10YR 4/2	5	19
15		1	Stok wału E	X=220-217; Y=467,40-475	Jednorodna, plastyczna glina; miąższość do 15 cm; warstwa powstała w wyniku zniszczenia wału	10YR 6/6	1	18
16		1	Zagłębienie przywałowe W	X=220-217; Y=457-462	Sypki, niejednorodny piasek; miąższość do 15 cm; poziom użytkowy	10YR 5/2	1	17
17		1	Majdan	X=220-217; Y=459-468	Bardzo sypki, jednorodny piasek; miąższość do 35 cm; poziom użytkowy	10YR 7/3	11, 16	44
18		1	Stok zagłębienia przywałowego E i w zagłębieniu przywałowym	X=220-217; Y=469-472,50	Bardzo twardy, jednorodny piasek; miąższość do 25 cm; warstwa powstała w wyniku zniszczenia wału	10YR 6/6	15	35
19		1	Stok E wału W	X=220-217; Y=452-457	Niejednorodny gliniasty piasek; miąższość do 20 cm; poziom użytkowy	10YR 5/4	5	39
20		1	Zagłębienie przywałowe E	X=220-217; Y=467-470	Niejednorodny piasek; miąższość do 25 cm; warstwa powstała w wyniku zniszczenia wału	10YR 6/3	15	35
21		1	Majdan	X=218-219; Y=462-464	Sypki, jednorodny piasek; miąższość do 10 cm; poziom użytkowy	10YR 7/2	11	17
22		2	Fosa	X=203-199; Y=451-449	Sypki, jednorodny piasek; miąższość do 60 cm; warstwa powstała w wyniku naturalnego narastania gleby	10YR 6/3	3	38
24		1	Stok wału W	X=220-218; Y=450-454	Sypki, jednorodny piasek; miąższość do 25 cm; poziom użytkowy	10YR 5/2	5	12
25		1	Zagłębienie przywałowe W	X=200-218; Y=455-456	10 luźno rozrzuconych kamieni, o śr. do 15 cm, zalegających w warstwie 19		5	19
26		1	Wał E	X=220-217; Y=472,80-474,5	Sypki, jednorodny piasek; miąższość do 15 cm; warstwa powstała w wyniku naturalnego narastania gleby	10YR 4/4	35	27, 44
27		1	Wał E	X=220-217; Y=474,5-475,5	Niejednorodna glina; miąższość do 30 cm; warstwa powstała w wyniku naturalnego narastania gleby	10YR 4/6	26, 35	44
28	46	2	Fosa	X=203-202,5; Y=451-449	Sypki, niejednorodny piasek z węgielkami drzewnymi; miąższość do 25 cm; poziom użytkowy	10YR 3/6	38	46
29		1	Wał E	X=219-219,40; Y=473,2-474,5	Sypki, niejednorodny piasek z węgielkami drzewnymi; miąższość do 10 cm; warstwa powstała w wyniku naturalnego narastania gleby	10YR 6/3	26	44

Tabela 1. Ciąg dalszy

Numer jednostki	Numer obiektu	Numer wykopu	Polozenie w obrębie stanowiska	Współrzędne siatki pomiarowej stanowiska	Opis jednostki stratygraficznej	Barwa (Munsell)	Pozycja stratygraficzna	
							Znajduje się pod	Znajduje się nad
32		1	Wał E	X=219-219,40; Y=473,2-474,5	5 luźno rozrzuconych kamieni o śr. do 20 cm		26	29
33		2	Fosa	X=202-201; Y=451-450	10 luźno rozrzuconych kamieni o śr. do 15 cm		38	46
35		1	Zagłębienie przywałowe E	X=220-218; Y=458-472,5	Twarda, niejednorodna glina; miąższość do 70 cm; warstwa powstała w wyniku zniszczenia wału	10YR 5/4	18, 15	26, 44
36	37	2	Fosa	X=201,2-200,45; Y=451,25-450,5	Sypki, jednorodny piasek; wypełnisko obiektu 37	10YR 3/2	38	37
37	37	2	Fosa	X=201,2-200,45; Y=451,25-450,5	Dół postłupowy, o śr. ok. 0,25 m i gł. ok. 0,1 m, kształt w planie okrągłym, w przekroju nieckowaty		36	46
38	46	2	Fosa	X=200,5-199; Y=451-449	Sypki, jednorodny piasek; miąższość do 35 cm; poziom użytkowy	10YR 5/3	22	28, 46
39		1	Stok wału W	X=220-217; Y=454,5-456	Sypki, niejednorodny gliniasty piasek; miąższość do 15 cm; poziom użytkowy	10YR 5/6	19	44
41		2	Fosa	X=203-199; Y=451-449	Sypki, jednorodny piasek; calec	10YR 8/4	38	
43		1	Wał i E stok wału W		10 luźno rozrzuconych kamieni, o śr. od 10 do 60 cm, na wale i na E stoku wału W		12	44
44		1	Wał, zagłębienia przywałowe, majdan	X=220-217; Y=448-475,5	Gliniasty piasek; calec	10YR 7/4	12, 39	
45		1	Na stoku wału W i w zagłębieniu przywałowym W	X=220-217; Y=452-457	25 luźno rozrzuconych kamieni, o śr. do 20 cm; poziom użytkowy		19	39
46	46	2	Fosa	X=203-199; Y=451-449	Fosa; jej szerokość (u góry) wynosi ok. 4 m, a najniższy punkt znajduje się na poziomie 109,20 m n.p.m.; różnica wysokości pomiędzy dnem fosy, a szczytem wału po osi ściany S-N wynosi ok. 4 m		38, 28	41

ZNALEZISKA

Jedyną kategorię zabytków znalezionych podczas badań grodziska w Morlinach, st. 1 stanowiła ceramika, której znaleziono 305 fragmentów.

Ceramika wczesnośredniowieczna Formy naczyń

Materiał ceramiczny pozyskany w trakcie badań wykopaliskowych w 2015 r. jest silnie rozdrobniony (254 fragmenty mają wielkość poniżej 5 cm; zob. tab. 3). Tylko dziewięć fragmentów wylewów (tab. 2) pozwala na przynajmniej częściowe zrekonstruowanie formy naczynia. Typologię naczyń opracowano na podstawie analizy fragmentów większych górnych części⁷. Uwzględniono następujące kryteria: kształt krawędzi wylewu, średnica wylewu, funkcję, którą naczynie prawdopodobnie pełniło. Na tej

⁷ W opracowaniu uwzględniono fragmenty brzegowe o wielkości powyżej 5% zachowanego wylewu.

podstawie wydzielono jeden typ morfologiczny – typ I – garnki.

Podtyp IAa – odmiana reprezentowana przez jedno duże naczynie szerokootworowe, o powierzchni zagładzanej (tab. 1:1).

Podtyp IAb – odmiana reprezentowana przez jedno średniej wielkości naczynie szerokootworowe, o powierzchni gładkiej (tab. 1:4).

Podtyp IB – odmiana reprezentowana przez jeden średniej wielkości garnek baniasty, o powierzchni zagładzanej (tab. 1:2).

Podtyp IC – odmiana reprezentowana przez jeden duży garnek, o krawędzi mocno wychylonej na zewnątrz i powierzchni szorstkiej (tab. 1:3).

Motywy ornamentacyjne

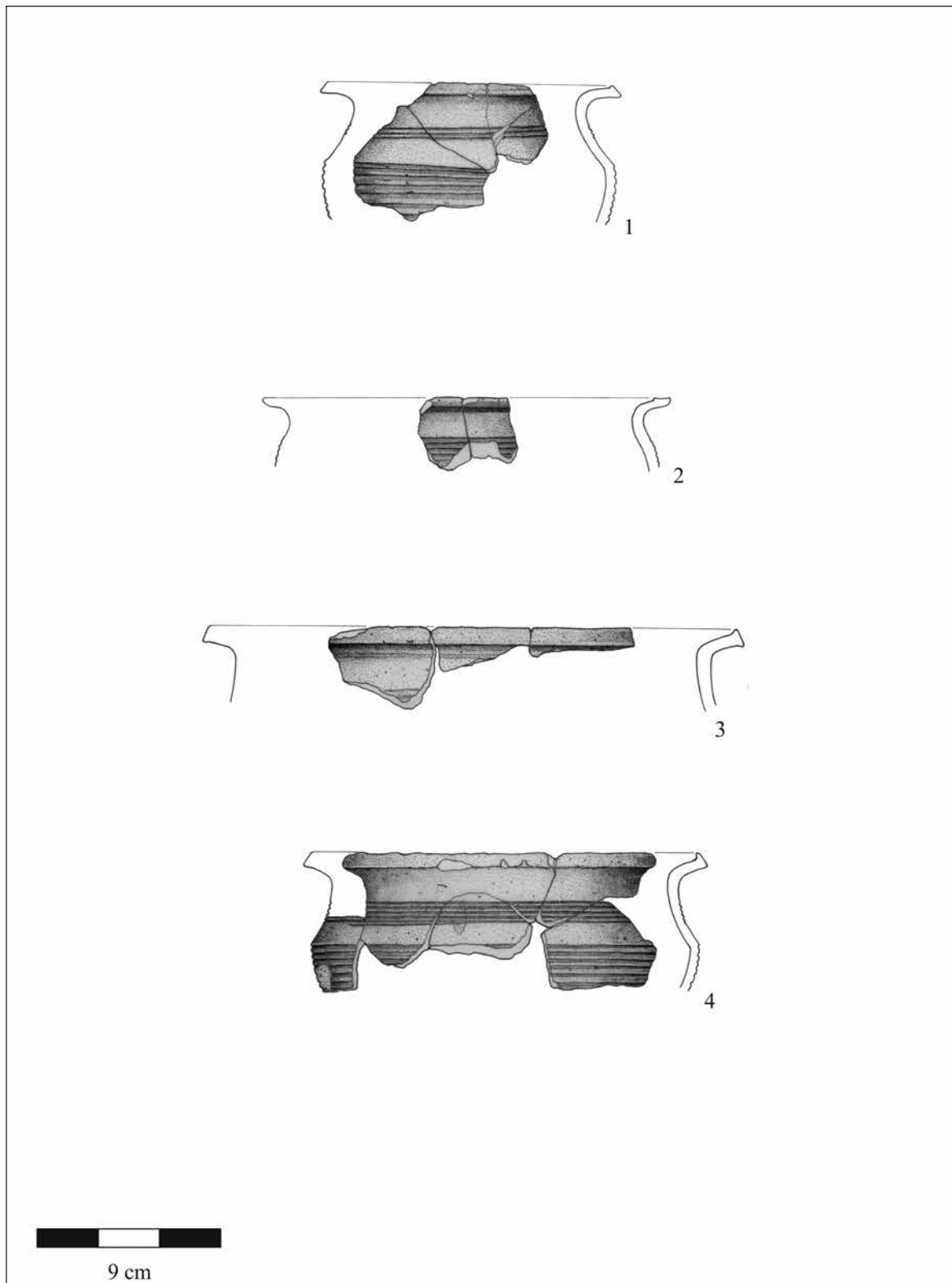
W omawianym materiale 140 fragmentów brzuśców oraz 11 fragmentów wylewów (łącznie 151 fragmentów, 49,8% zbioru) zdobionych było ornamentem. Dominował ornament żłobków dookólnych (143 fragmenty, 94,7% zbioru). Tylko kilka fragmentów ozdobiono linią falistą (8 fragmentów, 5,3% zbioru).

Tabela 2. Zestawienie ilościowe fragmentów ceramiki z grodziska w Morlinach, st. 1 (oprac. M. Rutyna)

Jednostka stratygraficzna	Liczba fragmentów łącznie	Liczba różnych naczyń	Wylewy			Brzuśce					Części przydatne	Fragmenty o wypłukanej powierzchni	Wczesne średniowiecze	Późne średniowiecze/ Nowożytność	Typologia
			Liczba fragmentów	SEN (procent obwołu)	Ornamentowane	Liczba fr. ogółem	Gładkie	Szorstkie	Nieokreślone	Ornamentowane					
1	15	1	1	4		14	7		6	5		6	14	1	
5	14					14	7	3	4	9		5	14		
7	1					1	1						1		
9	10					9	6	1	2	5	1	2	10		
10	3					1	1				2		3		
11	24	2	3	9	1	21	17	2	2	13		3	24		
12	6	1	1	2		4	4			1	1	1	6		
13	23					22	15	3	4	14	1	4	23		
15	5					5	1	3	1	3		2	5		
16	23					22	8	4	10	9	1	10	23		
17	36	4	5	36	2	30	25	3	2	7	1	2	36		IAb
18	8					7	4	1	2	3	1	4	8		
19	17	2	2	7		15	6	3	8	9		8	17		
21	5					5	3	1	1	1		1	5		
22	3					3	2		1			1	3		
24	64	5	7	33	3	57	38	16	3	47		9	64		IC
26	4	1	2	6	2	2	2			2			4		IB
27	36	2	5	13	3	30	7	6	16	11	1	16	35	1	IAa
38	7					7		2	5	1		6	7		
39	1					1			1			1	1		
Suma	305	18	26	110	11	270	154	48	68	140	9	81	303	2	

Tabela 3. Fragmentacja i erozja fragmentów ceramiki z grodziska w Morlinach, st. 1 (oprac. M. Rutyna)

Jedn. strat.	Kategorie wielkościowe [cm]										Stopień erozji			Suma
	1	2	3	4	5	6	7	8	9	10	I	II	III	
1		6	7	2							4	4	7	15
5	2	7	3		2						2	8	4	14
7			1									1		1
9		6		1		1	2					5	5	10
10		1	1		1							2	1	3
11		6	9	7	2						18	4	2	24
12	1	4		1							3	2	1	6
13	1	8	6	6	1	1					9	11	3	23
15			3	1	1						1	3	1	5
16	3	9	6	2	2	1					2	15	6	23
17		7	9	8	6	3		2		1	1	30	5	36
18		2	2	2	1	1					1	4	3	8
19	3	5	4	4	1						1	9	7	17
21		5									3	2		5
22			2			1						3		3
24	2	12	18	17	9	2	4				41	18	5	64
26				2	1	1					4			4
27		9	13	10	3	1					4	16	16	36
38	1	3	3								1	1	5	7
39			1									1		1
Suma	13	90	88	63	30	12	6	2	0	1	95	139	71	305



Tablica 1. Morliny, st. 1. Ceramika z grodziska (rys. A. Chojnacka-Banaszkiewicz)

Grupy technologiczno-surowcowe

GTS 1 – Masa ceramiczna zawierała znaczną ilość domieszki schudzającej – głównie szamotu oraz tłucznia. Naczynia wypalano w atmosferze utleniającej. Ścianki mają barwę jasnopomarańczową, pomarańczową, brązową i szarą. Przełam zwykle dwubarwny, rzadziej trójbarwny. Grubość ścianki wynosi około 3–10 mm. Powierzchnia zewnętrzna zwykle była gładka (154 fragmenty, 50,8% zbioru), rzadziej szorstka (48 fragmentów, 15,8% zbioru).

Ceramika późnośredniowieczna

W czasie badań grodziska w Morlinach, st. 1 znaleziono tylko dwa mocno zniszczone fragmenty brzuśców (wielkości poniżej 3 cm) datowane na czasy nowożytnie. Naczynia te wykonano z dobrze wyrobionej masy ceramicznej z małą ilością drobnej domieszki schudzającej piasku. Powierzchnia zewnętrzna i wewnętrzna jest gładka. Grubość ścian wynosi 3–6 mm. Barwa ścian jest szara i ciemnoszara. Przełam jest jednobarwny.

SZCZĄTKI ROŚLINNE

MARIA LITYŃSKA-ZAJĄC
I MAGDALENA MOSKAL-DEL HOYO

Ze stanowiska 1 w Morlinach przebadano 10 prób archeobotanicznych, z których cztery zebrano w nawarstwieniach wczesnośredniowiecznych a jedna pochodzi z późnego średniowiecza (tab. 4). Pięć pozostałych prób nie zawierało żadnych pozostałości roślinnych. Wśród szczątków zwęglonych oznaczono 179 okazów⁸. Natrafiono także na sklerocja grzyba czarniaka właściwego *Cenococcum geophilinum* oraz nieliczne materiały niespalone, stanowiące prawdopodobnie zanieczyszczenie dzisiejsze.

Z okresu wczesnego średniowiecza szczątki roślinne reprezentowane są jedynie przez węgle drzewne, wśród których wystąpiło 10 taksonów (osiem okre-

⁸ Opis metody: Lityńska-Zajęc i Moskal-del Hoyo 2016.

Tabela 4. Spalone i niespalone szczątki roślinne z grodziska w Morlinach, st. 1. Objasnienia: typ szczątka: o – owoc, n – nasiono, d – drewno, sc – sklerocja (oprac. M. Lityńska-Zajęc i M. Moskal-del Hoyo).

Nazwa taksonu	Chronologia Numer jednostki stratygraficznej Typ szczątka	Faza I				Faza II	Suma
		24	27	38	22		
Szczątki spalone							
<i>Chenopodium album</i>	n					11	11
<i>Carpinus betulus</i>	d	11	16	7	2	7	43
<i>Corylus avellana</i>	d		1	1		4	6
<i>Pinus sylvestris</i>	d		3	15			18
<i>Populus sp. vel Salix sp.</i>	d		3			1	4
<i>Betula sp.</i>	d		2			1	3
<i>Quercus sp.</i>	d	9	23	2	23	2	59
<i>Tilia sp.</i>	d	4			5		9
Betulaceae indet.	d			3		1	4
Maloideae indet.	d			11			11
liściaste	d	1	2	3		1	7
nioznaczony	d	1		2		1	4
Suma		26	50	44	30	29	179
<i>Cenococcum geophilinum</i>	sc	50	10	50	100	50	260
Szczątki niespalone							
<i>Ajuga reptans</i>	o	9		22			31
<i>Chenopodium album</i>	n				1		1
<i>Rumex crispus</i>	o	1		1			2
<i>Rumex obtusifolius</i>	o			3			3
<i>Veronica arvensis</i>	n		2	2			4
<i>Viola arvensis</i>	o	1			2		3
<i>Trifolium sp.</i>	n			1			1
Apiaceae indet.	o				1		1
<i>Carpinus betulus</i>	o	1	2		2		5
<i>Rubus sp.</i>	n		1	2			3
<i>Tilia sp.</i>	o		1				1
Suma		12	6	31	6		55

ślonych jako minimalna liczba taksonów). Trzy z nich oznaczono do poziomu gatunków (grab zwyczajny *Carpinus betulus*, leszczyna pospolita *Corylus avellana* i sosna zwyczajna *Pinus sylvestris*), i dalsze trzy do poziomu rodzaju (brzoza *Betula* sp., dąb *Quercus* sp. i lipa *Tilia* sp.). Nieliczne fragmenty spalonego drewna opisano jako wierzba *Salix* sp. lub topola *Populus* sp., Maloideae oraz drzewa i/lub krzewy liściaste. Fragmenty dębu i graba były najliczniejsze oraz napotkano na nie we wszystkich próbach z tego okresu.

W próbie datowanej na okres późnego średniowiecza znaleziono nasiona komosy białej *Chenopodium album* oraz węgle drzewne, wśród których wystąpiło pięć taksonów określonych jako minimalna liczba taksonów: grab zwyczajny *Carpinus betulus*, *Corylus avellana*, brzoza *Betula* sp., dąb *Quercus* sp. oraz wierzba *Salix* sp. lub topola *Populus* sp.

CHRONOLOGIA STANOWISKA

MAGDALENA RUTYNA

Na podstawie analizy materiału ceramicznego chronologię stanowiska można ustalić na XII–XIII w. Niestety nie przyniosło bardziej precyzyjnego ustalenia chro-

nologii datowanie radiowęglowe. Do analizy wybrano fragment węgla drzewnego z warstwy użytkowej 40 w fosie (W2). Datowanie po kalibracji dało przedział lat 1671–1779 (40,8%), 1798–1892 (39,6%), 1907–1943 (15,0%) z prawdopodobieństwem 95,4%. Prawdopodobnie próbka została zanieczyszczona w trakcie pobierania⁹.

DZIEJE GRODZISKA W MORLINACH, ST. 1

We wczesnym średniowieczu, najprawdopodobniej w XII w. (Faza I) wzniesiono ziemny wał (W1) oraz wyprofilowano dno fosy (W2) grodu. Z horyzontem tym można wiązać odkryty na majdanie i w fosie poziom użytkowy, który powstał prawdopodobnie w momencie budowy umocnień. Niewielka ilość ceramiki (303 fragmenty) datowanej na ten okres oraz brak konstrukcji kamiennych lub konstrukcji drewnianych może świadczyć o tym, że miejsce to pełniło funkcję refugium. W XIX w. w trakcie budowy drogi została zniszczona wschodnia część grodziska – wał i zagłębienie przywałowe.

⁹ Kobyliński 2016.

WYKAZ CYTOWANEJ LITERATURY

- Abramek B.
1995. Grodzisko średniowieczne w Widoradzu pod Rudą koło Wielunia, st. 1. Wstępne podsumowanie wyników. *Sieradzki Rocznik Muzealny* 10: 103–119.
2007. Militaria z grodziska średniowiecznego w Widoradzu pod Rudą koło Wielunia. *Archaeologia Historica Polona 17: Studia z dziejów wojskowości, budownictwa, kultury*, 95–111. Toruń: Uniwersytet Mikołaja Kopernika.
- Achremczyk, S.
2006. Susz polityczne dzieje miasta, [w:] J. Cygański (red.), *Susz. Z dziejów miasta i okolic*, 33–40. Olsztyn: Muzeum Warmii i Mazur.
- Acsádi, G. i J. Nemeskéri
1970. *History of human life span and mortality*. Budapest: Akadémiai Kiadó.
- Andel, K.
1959. Pekáče a pece z doby hradištnej v Zemplíne. *Študijné Zvesti AÚSAV* 3: 115–129.
- Affelski, J. i Z. Dłubakowski
2011. Badania archeologiczne na wielokulturowej osadzie w Legardzie, stanowisko 1 (AZP 52–52/1), gm. Gostynin, woj. mazowieckie, w latach 2005–2006, [w:] *Raport 2005–2006*, 487–495.
- Andrzejewska, A.
1997. Jeszcze o tzw. ceramice husyckiej z terenu Kujaw na przykładzie znalezisk ze Zgłowiączki, woj. wrocławskie. *Archaeologia Historica Polona* 5: 175–185.
- Ansorge, J.
2000. Mittelalterliche Kalkbrennerei in Vorpommern, [w:] U. Müller (red.), *Handwerk, Stadt, Hanse. Ergebnisse der Archäologie zum mittelalterlichen Handwerk im südlichen Ostseeraum*, 131–144. Frankfurt: Peter Lang.
- Antoniewicz J.
1949. *Rezerwat: grodzisko w Świątlinie*. Maszynopis w Archiwum Muzeum Warmii i Mazur w Olsztynie.
1950. Z zagadnień ochrony zabytków wczesnośredniowiecznego budownictwa obronnego na Warmii i Mazurach. *Sprawozdania Państwowego Muzeum Archeologicznego* 3: 51–77.
1954. Zagadnienie wczesnożelaznych osiedli obronnych na wschód od dolnej Wisły i w dorzeczu rzeki Pręgoły. *Wiadomości Archeologiczne* 20: 327–368.
1964. Osiedla obronne okresu wczesnożelaznego w Prusach. *Światowit* 25: 5–211.
- Antoniewicz, W. i Z. Wartołowska
1964. *Mapa grodzisk w Polsce*. Wrocław: Ossolineum.
- Auch, M., M. Bogucki i M. Trzeciecki
2012. Osadnictwo średniowieczne i nowożytne na stanowisku Janów Pomorski 1, [w:] M. Bogucki i B. Jurkiewicz (red.), *Janów Pomorski, stan. 1. Wyniki ratowniczych badań archeologicznych w latach 2007–2008*, 1:2, 233–295. Studia nad Truso 1. Elbląg: Muzeum Archeologiczno-Historyczne w Elblągu.
- Barnycz-Gupieniec, R.
1959. *Naczynia drewniane z Gdańska w XXIII wieku*. Acta Archaeologica Universitatis Lodzianensis 8. Łódź: Ossolineum.
- Baron, J. i P. Rzeźnik
1999. Wczesnośredniowieczny budynek z tzw. korytarzykiem wejściowym z osady w Obiszowie na Wzgórzach Dalkowskich. *Śląskie Sprawozdania Archeologiczne* 41: 269–280.
- Bass, W.M.
1995. *Human osteology: a laboratory and field manual*. Springfield: Missouri Archeological Society.
- Behla, A.
1888. *Die vorgeschichtlichen Rundwälle im östlichen Deutschland*. Berlin: A. Asher.
- Beranová, M.
1979. Diskuse o tzv. pražnicích. *Archeologické rozhledy* 31 (1): 101–104.
- Bezenberger, A.
1900. Hügelgrab bei Gr. Hanswalde, Kr. Mohrungen. *Sitzungsberichte der Altertumsgesellschaft Prussia* 21: 88–90.
- Bieńkowska, K.
2005. Cmentarzysko wczesnośredniowieczne w Surażu, woj. podlaskie. *Podlaskie Zeszyty Archeologiczne* 1: 121–166.
- Bieńkowska, K. i N. Pachobut
2006. *Dziedzictwo archeologiczne Podlasia i Grodzieńszczyzny*. Białystok: Muzeum Podlaskie w Białymstoku.
- Biermann, F. (red.)
2001. *Peningsberg. Untersuchungen zu der slawischen Burg bei Mittenwalde und zum Siedlungswesen des 7./8. Jahrhunderts am Teltow und im Berliner Raum*. Beiträge zur Ur- und Frühgeschichte Mitteleuropas 26. Weissbach: Beier and Beran.
- Biermann, F., C. Herrmann i A. Koperkiewicz
2016. Alt Wartenburg / Barczewko na Warmii. Początki miasta średniowiecznego i jego fortyfikacje, [w:] Z. Kobyliński (red.), *Grodziska Warmii i Mazur 2. Nowe badania i interpretacje*, 49–70. Archaeologica Hereditas 7. Warszawa: Instytut Archeologii UKSW i Fundacja Res Publica Multiethnica.
- Błędowski, P., W. Chudziak i M. Weinkauff
2007. Wczesnośredniowieczna osada podgrodzowa i cmentarzysko szkieletowe w Kałdusie, gm. Chełmno, stanowisko 2 (badania w latach 2004–2005), [w:] *XV Sesja Pomorzoznawcza*, 249–261. Elbląg: Muzeum Archeologiczno-Historyczne.
- Błoński, M.
2000. Średniowieczne ostrogi z grodziska na Zawodziu w Kaliszu. *Archaeologia Polonica* 45: 53–91.

- Boetticher, A.
1898. *Die Bau- und Kunstdenkmäler der Provinz Ostpreußen*. T. 3: *Die Bau- und Kunstdenkmäler des Oberlandes*. Königsberg: Kommissionsverlag von Bernh. Teichert.
- Boguwolski, R.
1976. Plemięta, gm. Gruta. *Informator Archeologiczny 1975*: 256–257.
- Bojanowski, M.J., U. Czarniecka, A. Gąsiński, P. Jokubauskas, U. Kobylińska, Z. Kobyliński i Ł. Kruszewski
2016. Petrografia ceramiki pradziejowej i średniowiecznej z grodzisk zachodniej części ziem pruskich, [w:] Z. Kobyliński (red.), *Grodziska Warmii i Mazur 2. Nowe badania i interpretacje*, 113–171. *Archaeologica Hereditas*. Prace Instytutu Archeologii Uniwersytetu Kardynała Stefana Wyszyńskiego w Warszawie 7. Warszawa: Instytut Archeologii UKSW i Fundacja Res Publica Multiethnica.
- Bojanowski, M.J., U. Kobylińska i Z. Kobyliński
2013. Wyniki badań petrograficznych ceramiki z grodzisk w Kamionce, Mozgowie i Borecznie w powiecie iławskim, [w:] Z. Kobyliński (red.), *Grodziska Warmii i Mazur 1. Stan wiedzy i perspektywy badawcze*, 423–456. *Archaeologica Hereditas*. Prace Instytutu Archeologii Uniwersytetu Kardynała Stefana Wyszyńskiego w Warszawie 2. Warszawa – Zielona Góra: Instytut Archeologii UKSW i Fundacja Archeologiczna.
- Bojarski, J.
1997. Wczesnośredniowieczne grodzisko w Szynwałdzie, woj. toruńskie (badania w 1995 roku), [w:] W. Chudziak (red.) *Wczesnośredniowieczny szlak łódowy z Kujaw do Prus (XI wiek): studia i materiały*, 163–186. *Adalbertus – tło kulturowo-geograficzne wyprawy misyjnej św. Wojciecha na pogranicze polsko-pruskie 2*. Toruń: Uniwersytet Mikołaja Kopernika, Instytut Archeologii i Etnologii.
1998. Weryfikacja grodzisk wczesnośredniowiecznych na Pojezierzu Iławskim w latach 1995–1997, [w:] M. Dworaczyk et al. (red.), *XII Sesja Pomorzoznawcza, Szczecin 23.–24. października 1997 r.: materiały*, 199–210. *Acta Archaeologica Pomoranica 1*.
2007. Wczesnośredniowieczne pucharki ceramiczne z Napola, jako podstawa rekonstrukcji kontaktów kulturowych w strefie chełmińsko-dobrzyńskiej. *Archaeologia Historica Polona 17*: 397–421.
2012a. Badania nad morfologią i stylistyką wczesnośredniowiecznych naczyń ceramicznych z Napola na ziemi chełmińskiej. *Acta Universitatis Nicolai Copernici, Archeologia 32*: 291–364.
2012b. *Wczesnośredniowieczny mikroregion osadniczy w Napolu na ziemi chełmińskiej. Wytwórczość garncarska jako źródło poznania lokalnych procesów osadniczych*. Toruń: Wydawnictwo Naukowe Uniwersytetu Mikołaja Kopernika.
- Bokiniec, A.Z.
2006. Przyczynek do znajomości materiałów z przełomu epok kamienia i brązu w obwodzie kalinińskim na podstawie badań W.I. Timofiejewa, [w:] A.Z. Bokiniec i J. Sobieraj (red.), *Pruthenia Antiqua: studia do pradziejów i wczesnej historii ziem pruskich*, t. 2: 185–195. Olsztyn: Stowarzyszenie Naukowe Archeologów Polskich.
- Born, E.
1984. *Die Kunst zu Drechseln*. München: Callwey.
- Brachmann, H.
1964. Slawische Pokale aus dem Gebiet der Deutschen Demokratischen Republik. *Bodendenkmalpflege in Mecklenburg 1964*: 265–272.
- Brzeziński, W.
1991. Badania osady i grodziska w Rostku gm. Gołdap, pow. suwalski w latach 1984–1986. *Rocznik Białostocki 17*: 372–377.
- Brzeziński, W. (red.)
2007. *Skarby wieków średnich. Katalog wystawy*. Warszawa: Państwowe Muzeum Archeologiczne.
- Brzostowicz, M.
1993. Wczesnośredniowieczne grodzisko w Spławiu, gm. Kołaczkowo, woj. poznańskie. Wstępne podsumowanie wyników archeologicznych badań ratowniczych z lat 1991–1992. *Wielkopolskie Sprawozdania Archeologiczne 2*: 115–132.
2002. *Bruszczewski zespół osadniczy we wczesnym średniowieczu*. Poznań: Wydawnictwo Poznańskiego Towarzystwa Przyjaciół Nauk.
- Buikstra, J.E. i D.H. Ubelaker (red.)
1994. *Standards for data collection from human skeletal remains*. Fayetteville: Arkansas Archeological Survey, Research Series 44.
- Buko, A.
1990a. Wykorzystanie zjawisk erozji ceramiki w analizach procesów formowania się stanowisk osadniczych. *Sprawozdania Archeologiczne 42*: 349–359.
1990b. *Ceramika wczesnopolska. Wprowadzenie do badań*. Wrocław: Ossolineum.
- Cappers, R.T.J., R.M. Bekker i J.E.A. Jans
2006. *Digitale zadenatlas van Nederland*. Groningen: Barhuis Publishing & Groningen University Library.
- Chilmon, K.
1981. Katalog zabytków z cmentarzyska wczesnośredniowiecznego w Czarnej Wielkiej, gm. Grodzisk, woj. białostockie (z badań Akademii Medycznej w Białymstoku). *Rocznik Białostocki 15*: 211–244.
- Chlebowski, B. i W. Walewski (red.)
1890. *Słownik geograficzny Królestwa Polskiego i innych krajów słowiańskich*, t. 11. Warszawa: Kasa im. Józefa Mianowskiego.
- Chłodnicki, M. i L. Krzyżaniak (red.)
1998. *Gazociąg pełen skarbów archeologicznych*. Poznań: Poznańskie Towarzystwo Prehistoryczne.

- Chmielowska, A.
1971. *Grzebień starożytny i średniowieczny z ziem polskich*. Acta Archaeologica Lodziensia 20. Łódź: Łódzkie Towarzystwo Naukowe.
- Chudziak, W.
1991. *Periodyzacja rozwoju wczesnośredniowiecznej ceramiki z dorzecza dolnej Drwęcy (VII-XI/XII w.)*. Toruń: Towarzystwo Krzewienia Świadomości Historycznej Civitas i Instytut Archeologii i Etnografii UMK.
1997. *Sprawozdanie z badań weryfikacyjnych na grodzisku nad Jeziorem Silm*. Maszynopis w Archiwum WUOZ w Olsztynie, delegatura w Elblągu, teczka: Silm.
- Chudziak, W. i J. Bojarski
1996. *Sprawozdanie z badań na stanowisku 1 w Suszu, gm. loco w 1996 r.* Toruń: Instytut Archeologii i Etnologii UMK w Toruniu (maszynopis).
1997a. *Opracowanie wyników badań grodziska wczesnośredniowiecznego w Łaniochu, gm. Iława, woj. olsztyńskie (stanowisko 9)*. Maszynopis w archiwum Instytutu Archeologii Uniwersytetu Mikołaja Kopernika w Toruniu.
1997b. *Opracowanie wyników badań na stanowisku 1 w Wieprzu, gm. Iława, woj. olsztyńskie*. Maszynopis w archiwum Instytutu Archeologii Uniwersytetu Mikołaja Kopernika w Toruniu.
- Chudziak, W., R. Kaźmierczak i J. Niegowski
2011. *Podwodne dziedzictwo archeologiczne Polski. Katalog stanowisk (badania 2006–2009)*. Toruń: Instytut Archeologii Uniwersytetu Mikołaja Kopernika i Fundacja Amicus Universitatis Nicolai Copernici.
- Chudziakowa, J.
1974. *Kultura lużycka na terenie międzyrzecza Wisły, Drwęcy i Osy*. Towarzystwo Naukowe w Toruniu. Prace Archeologiczne 5. Poznań: PWN.
- Chudziakowa, J. (red.)
1994. *Wczesnośredniowieczne grodziska ziemi chełmińskiej. Katalog źródeł*. Toruń: Uniwersytet Mikołaja Kopernika w Toruniu, Instytut Archeologii i Etnologii.
- Cnotliwy, E.
1973. *Rzemiosło rogownicze na Pomorzu wczesnośredniowiecznym*. Wrocław: Ossolineum.
1999. *Wczesnośredniowieczne przedmioty z poroża i kości z Kruszewicy na Kujawach*. *Studia Archeologiczne* 31: 153–241.
2013. *Przedmioty z poroża i kości z Janowa Pomorskiego*, [w:] M. Bogucki i M.F. Jagodziński (red.), *Studia nad Truso* 2, 13–181. Elbląg: Muzeum Archeologiczno-Historyczne. Instytut Archeologii i Etnologii Polskiej Akademii Nauk.
- Cnotliwy, E., L. Leciejewicz i W. Łosiński (red.)
1983. *Szczecin we wczesnym średniowieczu. Wzgórze Zamkowe*. Wrocław: Ossolineum.
- Conwentz, H.
1892. *Pfahlbau und Burgwall von Kl.-Ludwigsdorf, Kr. Rosenberg in Westpreussen*. *Nachrichten über deutsche Alterthumsfunde* 3: 81–82.
1905. *Das Westpreussische Provinzial-Museum 1880–1905. Nebst bildlichen Darstellungen aus Westpreußens. Natur und vorgeschichtlicher Kunst*. Danzig: Provinzial-Museum.
- Corpus
1973. *Corpus archäologischer Quellen zur Frühgeschichte auf dem Gebiet der Deutschen Demokratischen Republik (7. bis 12. Jahrhundert)*. 1. Bezirke Rostock (Westteil), Schwerin und Magdeburg. Berlin: Akademie Verlag.
1979. *Corpus archäologischer Quellen zur Frühgeschichte auf dem Gebiet der Deutschen Demokratischen Republik (7. bis 12. Jahrhundert)*. 2. Bezirke Rostock (Ostteil), Neubrandenburg. Berlin: Akademie Verlag.
- Cramer, H.
1885. *Urkundenbuch zur Geschichte des vormaligen Bisthums Pomesanien 1*. *Zeitschrift des historischen Vereins für den Regierungsbezirk Marienwerder* 15.
1886. *Urkundenbuch zur Geschichte des vormaligen Bisthums Pomesanien 2*. *Zeitschrift des historischen Vereins für den Regierungsbezirk Marienwerder* 16.
- Crome H.
1937. *Karte und Verzeichnis der vor und frühgeschichtlichen Wehranlagen in Ostpreussen*. *Altpreußen. Vierteljahrsschrift für Vor und Frühgeschichte* 2: 97–125.
1938. *Verzeichnis der Wehranlagen Ostpreußens. T. 1. Nebst alphabetischem Verzeichnis der Wehranlagen mit Angabe des Schrifttums*. *Prussia* 32: 173–209, 297–324.
1940. *Verzeichnis der Wehranlagen Ostpreußens (Schluß)*. *Prussia. Zeitschrift für Heimatkunde* 34: 83–154.
- Czebreszuk, J.
1996. *Spoleczności Kujaw w początkach epoki brązu*. Materiały do syntezy pradziejów Kujaw 7. Poznań: Uniwersytet Adama Mickiewicza w Poznaniu i Poznańskie Towarzystwo Prehistoryczne.
2000. *Osadnictwo społeczności kultury ceramiki sznurowej*, [w:] A. Koško (red.), *Osadnictwo kultur późnoneolitycznych oraz interstadium epok neolitu i brązu: 3900–1400/1300 przed Chr.*, 423–454. Archeologiczne badania ratownicze wzdłuż trasy gazociągu tranzytowego. T. 3, Część 4. Poznań: Wydawnictwo Poznańskie.
- Dąbrowska, M.
1987. *Kaflę i piece kaflowe w Polsce do końca XVIII wieku*. Wrocław: Instytut Historii Kultury Materialnej PAN.
- Dąbrowski, J.
1999. *Wczesnośredniowieczne pucharki ceramiczne z terenu Polski*, [w:] *Studia nad osadnictwem średniowiecznym ziemi chełmińskiej* 3: 227–254. Toruń: Uniwersytet Mikołaja Kopernika.
- Demińska, M.
1963. *Konsumpcja żywnościowa w Polsce średniowiecznej*. Warszawa: Instytut Historii Kultury Materialnej PAN.

- Dębowska, B.
2001. Wczesnośredniowieczne cmentarzysko w Cerkwini. *Warmińsko-Mazurski Biuletyn Konserwatorski* 3: 7–39.
- Długokęcki, W.
2006. Uwagi o genezie i rozwoju wczesnośredniowiecznych Prus do początków XIII wieku. *Pruthenia* 2: 9–54.
- Driesch, von den A.
1976 *A guide to the measurement of animal bones from archaeological sites*. Harvard: Peabody Museum of Archaeology and Ethnology, Harvard University.
- Dudak, W. i P. Owczarek
2014. Osada wielokulturowa w Orenicach koło Piątku w woj. łódzkim. Materiał ruchomy. Autostrada A1, [w:] J. Maik (red.), *Archeologiczne zeszyty autostradowe Instytutu Archeologii i Etnologii PAN* 16: 26–28. Łódź: Instytut Archeologii i Etnologii PAN.
- Dzieduszycki, W.
1976. Wykorzystanie surowca drzewnego we wczesnośredniowiecznej Kruszwicy. *Kwartalnik Historii Kultury Materialnej* 24 (1): 35–54.
1982. *Wczesnomiejska ceramika kruszwicka w okresie od 2. połowy X wieku po połowę XIV w.* Wrocław: Ossolineum.
- Dzierżykray-Rogalski, T.
1960. Szczątki kostne z grobów ciałopalnych jako przedmiot badań antropologicznych. *Człowiek w czasie i przestrzeni* 3 (1): 49–51.
1968. Uwagi metodologiczne o badaniu szczątków kostnych z grobów ciałopalnych, [w:] K. Jażdżewski, (red.), *Liber Iosepho Kostrzewski octogenario a veneratoribus dicatus*, 627–635. Wrocław: Ossolineum
- Dziubek, E.
1988. Ceramika naczyniowa z zamku rycerskiego w Sadłowie, gm. Rypin, woj. Włocławskie. Informacje wstępne. *Acta Universitatis Lodzianensis. Folia Archaeologica* 22: 121–146.
2004. Architektoniczne elementy obiektu oraz wystrój i wyposażenie izb zamkowych, [w:] L. Kajzer (red.), *Zamek w Sadłowie na ziemi dobrzyńskiej*, 177–186. Rypin: Muzeum Ziemi Dobrzyńskiej.
- Engel, M.
2002. Piec wapienniczy z osady w Konikowie (Rostku). Wyniki badań wykopaliskowych w sezonach 1999–2000, [w:] M. Karczewska i M. Karczewski (red.), *Badania archeologiczne w Polsce północno-wschodniej i na zachodniej Białorusi w latach 2000–2001*, 321–331. Białystok: Instytut Historii Uniwersytetu w Białymstoku.
- Engel, M., P. Iwanicki, G. Iwanowska i C. Sobczak
2013. Grodziska Jaćwieży w perspektywie badań Działu Archeologii Bałtów Państwowego Muzeum Archeologicznego w Warszawie, [w:] Z. Kobylński (red.), *Grodziska Warmii i Mazur. Stan wiedzy i perspektywy badawcze*, 45–63, *Archaeologica Here-ditas*. Prace Instytutu Archeologii Uniwersytetu Kardynała Stefana Wyszyńskiego w Warszawie 2. Warszawa – Zielona Góra: Instytut Archeologii UKSW i Fundacja Archeologiczna.
- Engel, M., J. Okulicz-Kozaryn, C. Sobczak
2009. Warowna siedziba jaćwieskiego nobila Шюрпы? Architektura obronna kompleksu osadniczego w Szurpiłach, [w:] A. Bitner-Wróblewska i W. Brzeziński (red.), *Bałtowie i ich sąsiedzi. Marian Kaczyński in memoriam*, 517–544. Warszawa: Państwowe Muzeum Archeologiczne.
- Engel, M. i C. Sobczak
2016. Grodziska jaćwieskie w świetle najnowszych badań interdyscyplinarnych, [w:] Z. Kobylński (red.) *Grodziska Warmii i Mazur 2. Nowe badania i interpretacje*, 7–26. *Archaeologica Hereditas*. Prace Instytutu Archeologii Uniwersytetu Kardynała Stefana Wyszyńskiego w Warszawie 7. Warszawa: Instytut Archeologii UKSW i Fundacja Res Publica Multiethnica.
- Fedorczyk, M.
1998. Materiał ceramiczny z osady na „Ptasiej Wyspie”, st. II, gm. Mrągowo, woj. olsztyńskie, [w:] M. Karczewski (red.), *Ceramika zachodniobałtyjska od wczesnej epoki żelaza do początku ery nowożytnej*, 139–148. Białystok: Instytut Historii Uniwersytetu w Białymstoku.
- Filipowiak, W.
1962. *Wolinianie. Studium osadnicze, cz. I*. Szczecin: Szczecińskie Towarzystwo Naukowe.
- Fonferek, J., M. Marcinkowski i U. Sieńkowska
2012. *Elbląg – życie codzienne w porcie hanzeatyckim*. Elbląg: Muzeum Archeologiczno-Historyczne w Elblągu.
- Fuglewicz, B.
2013. Obraz społeczności radomskiej wczesnego średniowiecza przez pryzmat tzw. zabytków wydzienionych, [w:] A. Buko, D. Główna i M. Trzeciecki (red.), *Ziemia niczyja – ziemia nieznana. Schyłek starożytności i średniowiecze na ziemiach między Wisłą a Pilicą*, 77–105. Radom – korzenie miasta i regionu 4. Warszawa: Instytut Archeologii i Etnologii PAN.
- Gajewska, M. i J. Kruppé
1965. Badania terenowe w Solcu nad Wisłą, pow. Lipsko w 1963 roku. *Kwartalnik Historii Kultury Materialnej* 13: 161–184.
1973. Rzut oka na dotychczasowe wyniki badań archeologicznych we Fromborku. *Kwartalnik Historii Kultury Materialnej* 21: 617–631.
- Gałązka, D.
2012a. *Szczegółowa mapa geologiczna Polski w skali 1 : 50 000 arkusz Ilawa*. Warszawa: Państwowy Instytut Geologiczny.
2012b. *Szczegółowa mapa geologiczna Polski w skali 1 : 50 000 arkusz Lubawa*. Warszawa: Państwowy Instytut Geologiczny.

- Gazda, D., J. Jezierska, J. Konik i P. Szlązak
2013. Badania archeologicznej Misji Pomeziańsko-Bałtyjskiej obiektów warownych w Starym Dzierzgoniu i Bogdanach w latach 2009–2012. [w:] Z. Kobyliński (red.), *Grodziska Warmii i Mazur 1. Stan wiedzy i perspektywy badawcze*, 135–180. Archaeologica Hereditas. Prace Instytutu Archeologii Uniwersytetu Kardynała Stefana Wyszyńskiego w Warszawie 2. Warszawa – Zielona Góra: Instytut Archeologii UKSW i Fundacja Archeologiczna.
- Gąssowska E. i Ł. Okulicz
1975. Badania sondażowe osiedla obronnego w miejscowości Maradki, pow. Mrągowo. *Światowit* 34: 319–326.
- Gee, H.
1993. The distinction between postcranial bones of *Bos primigenius* Bojanus, 1827 and *Bison priscus* Bojanus, 1827 from the British Pleistocene and taxonomic status of *Bos* and *Bison*. *Journal of Quaternary Science* 8 (1): 79–92.
- Gierlach, B.
1966. Zabytki metalowe. *Warszawskie Materiały Archeologiczne* 1: 141–148.
1972. *Kowalstwo mazowieckie XIII–XVIII w.* Ciechanów: Mazowiecki Ośrodek Badań Naukowych.
- Gładkowska-Rzeczycka, J.
1972. Historia, rozwój i wyniki badań materiałów kostnych z cmentarzysk ciałopalnych ze szczególnym uwzględnieniem Polski. *Pomorania Antiqua* 4: 21–67.
1974. O metodach stosowanych w badaniach materiałów kostnych z ciałopalnych cmentarzysk, [w:] H. Giżyńska (red.), *Metody, wyniki i konsekwencje badań kości z grobów ciałopalnych*, 85–92. Poznań: Uniwersytet Adama Mickiewicza.
- Głosek, M.
1985. Militaria z grodziska w Plemiętach. Broń sieczna, drzewcowa i obuchowa, [w:] A. Nadolski (red.), *Plemięta. Średniowieczny gródek w ziemi chełmińskiej*, 99–106. Warszawa: PWN.
1996. *Późnośredniowieczna broń obuchowa w zbiorach polskich*. Warszawa: Instytut Archeologii i Etnologii PAN.
2004. Średniowieczne uzbrojenie plebejskie w świetle źródeł ikonograficznych i pisanych na ziemiach polskich. *Acta Universitatis Lodzianensis. Folia Archaeologica* 24: 237–248.
- Górska, I., L. Paderewska, J. Pyrgała i W. Szymański
1976. *Grodziska Mazowska i Podlasia*. Wrocław: Ossolineum.
- Górski K. (red.)
1949. *Związek Pruski i poddanie się Prus Polsce. Zbiór tekstów źródłowych*. Poznań: Instytut Zachodni.
- Grądzawski, K.
1988. Średniowieczny gródek rycerski w Bachotku na Ziemi Chełmińskiej w świetle badań archeologicznych. *Sprawozdania Archeologiczne* 11: 317–341.
1993. Ze studiów nad pograniczem słowiańsko-pruskim we wczesnym średniowieczu – problem grodów w Dolinie Lutryny. *Pomorania Antiqua* 15: 29–56.
2002. *Przemiany w wytórczości garncarskiej w rejonie środkowej Drwęcy we wczesnym średniowieczu (2. połowa VII w. – 1. połowa XIII w.)*. Włocławek: Lega.
2003. *Życie codzienne na ziemi chełmińskiej i dobrzyńskiej w średniowieczu*. Włocławek: Wyższa Szkoła Humanistyczno-Ekonomiczna we Włocławku.
2009. *Ziemia lubawska na pograniczu słowiańsko-pruskim w VIII–XIII w. Studium nad rozwojem osadnictwa*. Olsztyn: Uniwersytet Warmińsko-Mazurski w Olsztynie.
2013. Z nowszych badań nad grodziskami pogranicza słowiańsko-pruskiego, [w:] Z. Kobyliński (red.), *Grodziska Warmii i Mazur 1. Stan wiedzy i perspektywy badawcze*, 83–108. Archaeologica Hereditas. Prace Instytutu Archeologii Uniwersytetu Kardynała Stefana Wyszyńskiego w Warszawie. Warszawa – Zielona Góra: Instytut Archeologii UKSW i Fundacja Archeologiczna.
2015. Koncepcja i wstępne wyniki badań w Kurzętniku i Bratianie. *Materiały do Archeologii Warmii i Mazur* 1: 367–372.
- Gręzak, A.
2013. Aneks 1: Materiał osteologiczny z grodziska w Kamionce, st. 9 z badań w 2012 roku, [w:] Z. Kobyliński (red.), *Grodziska Warmii i Mazur 1. Stan wiedzy i perspektywy badawcze*, 297–300. Archaeologica Hereditas. Prace Instytutu Archeologii Uniwersytetu Kardynała Stefana Wyszyńskiego w Warszawie 2. Warszawa – Zielona Góra: Instytut Archeologii UKSW i Fundacja Archeologiczna.
- Gręzak, A. i B. Kurach
1996. Konsumpcja mięsa w średniowieczu oraz w czasach nowożytnych na terenie obecnych ziem Polski w świetle danych archeologicznych. *Archeologia Polski* 41: 139–167.
- Gruszka, B.
2012. Wczesnośredniowieczne zabytki ceramiczne ze stan. 2 w Nowińcu, gm. Lubsko, woj. lubuskie w ujęciu stylistyczno-technologicznym, [w:] B. Gruszka (red.), *Nowiniec, stan. 2 – wczesnośredniowieczny gród na pograniczu śląsko-łużyckim w świetle badań interdyscyplinarnych*, 47–129. Zielona Góra: Wydawnictwo Fundacji Archeologicznej.
- Haftka, M.
1974. Wczesnośredniowieczny puchar na pustej nóżce z Elbląga na tle ważniejszych znalezisk z terenu Polski. *Pomorania Antiqua* 5: 329–342.
1988. Grodzisko w Waćmierku, gm. Tczew. *Pomerania*

Antiqua 13: 171–198.

Haftka, M. i S. Wadył

2015. *Węgry. Zespół osadniczy na pograniczu pomorsko-pruskim w XI-XII w.* Malbork: Muzeum Zamkowe w Malborku.

Halstead, P. i P. Collins

2002. Sorting the sheep from the goats: morphological distinctions between the mandibles and mandibular teeth of adult ovis and capra. *Journal of Archaeological Science* 29: 545–553.

Hartmann, E.

1967. *Das Kirchspiel Locken Kr. Osterode i. Ostpr.* Wissenschaftliche Beiträge zur Geschichte und Landeskunde Ostmitteleuropas 78. Marburg: J.G. Herder-Institut.

Hensel, W.

1950–1959. *Studia i materiały do osadnictwa Wielkopolski wczesnohistorycznej*, t. 1–3. Poznań: Polskie Towarzystwo Prehistoryczne.

1987. *Słowiańszczyzna wczesnośredniowieczna. Zarys kultury materialnej.* Warszawa: PWN.

Hensel, W. i Z. Hilczer-Kurnatowska

1972–1987. *Studia i materiały do osadnictwa Wielkopolski wczesnohistorycznej*, t. 4–6. Wrocław: Ossolineum.

Hensel, W., Z. Hilczer-Kurnatowska i A. Łosińska

1995. *Studia i materiały do osadnictwa Wielkopolski wczesnohistorycznej*, t. 7. Wrocław: Ossolineum.

Herbich, T.

2013. Wyniki badań metodą magnetyczną wybranych stanowisk archeologicznych w rejonie Iławy w 2012 roku, [w:] Z. Kobyliński (red.), *Grodziska Warmii i Mazur 1. Stan wiedzy i perspektywy badawcze*, 351–359. Archaeologica Hereditas. Prace Instytutu Archeologii Uniwersytetu Kardynała Stefana Wyszyńskiego w Warszawie 2. Warszawa – Zielona Góra: Instytut Archeologii UKSW i Fundacja Archeologiczna.

Herrmann, J.

1998. *Ralswiek auf Rügen. Die slawisch-wikingischen Siedlungen und deren Hinterland. Teil II – Kultplatz, Boot 4, Hof, Propstei, Mühlenberg und Rugard.* Beiträge zur Ur- und Frühgeschichte Mecklenburg-Vorpommerns 33. Lübsdorf: Landesamt für Kultur und Denkmalpflege Mecklenburg-Vorpommern.

Heym, W.

1933. Siedlungsgrabungen im Kreise Rosenberg. *Heimatkalender des Kreis Rosenberg 1933*: 51–60. Marienwerder.

Hilczerówna, Z.

1956. *Ostrogi polskie z X–XIII wieku.* Poznań: PWN.

1961. *Rogownictwo gdańskie w X–XIV wieku.* Gdańsk wczesnośredniowieczny 4. Gdańsk: Gdańskie Towarzystwo Naukowe.

Hoffmann, M.J.

1992. Nieznane materiały kultury kurhanów zachodniobałtyjskich, [w:] J. Okulicz-Kozaryn i W. Nowakowski (red.), *Studia z archeologii ludów barbarzyńskich z wybrzeży Bałtyku i dorzecza Wisły*, 20–38. Barbaricum 2. Warszawa: Tokawi.

1996. Wielokulturowy obiekt grobowy w Pomielinie na Pojezierzu Iławskim, [w:] W. Nowakowski (red.), *Concordia. Studia ofiarowane Jerzemu Okuliczowi-Kozarynowi w sześćdziesiątą piątą rocznicę urodzin*, 81–92. Warszawa: Instytut Archeologii Uniwersytetu Warszawskiego.

1999a. *Źródła do kultury i osadnictwa południowo-wschodniej strefy nadbałtyckiej w I tysiącleciu p.n.e.* Olsztyn: Ośrodek Badań Naukowych im. Wojciecha Kętrzyńskiego w Olsztynie.

1999b. Najdawniejsze dzieje Iławy i okolic, [w:] *Iława*, 9–21. Olsztyn: Ośrodek Badań Naukowych im. Wojciecha Kętrzyńskiego.

2000. *Kultura i osadnictwo strefy nadbałtyckiej w I tysiącleciu p.n.e.* Olsztyn: Towarzystwo Naukowe i Ośrodek Badań Naukowych im. Wojciecha Kętrzyńskiego.

2006. Susz i okolice w starożytności i wczesnym średniowieczu, [w:] J. Cygański (red.), *Susz. Z dziejów miasta i okolic*, 1032. Olsztyn: Muzeum Warmii i Mazur.

2013. *Dzieje archeologii Prus Wschodnich od początku XVIII wieku do 1920 roku.* Olsztyn: Pracownia Wydawnictw Naukowych.

Hoffmann, M.J. i A. Mackiewicz

2004. *Średniowieczne założenia obronne powiatu ostródzkiego.* Ostróda: Muzeum w Ostródzie.

Hollack E.

1908. *Erläuterungen zur vorgeschichtlichen Übersichtskarte von Ostpreußen. Im Auftrage des ostpreussischen Provinzial Verbandes bearbeitet und herausgegeben.* Głogów – Berlin: KommissionsVerlag von Carl Flemming.

Holub, P., D. Merta i A. Zübek

2006. Cihlářská a vápenická pec na ulici Božetěchova v Brně–Králově Poli, [w:] J. Merta i O. Merta (red.), *Archeologia technica 17. Zkoumání výrobních objektů a technologií archeologickými metodami*, 45–51. Brno: Technické muzeum v Brně.

Hołubiec, J.

1971. Historia lamp naftowych. *Kwartalnik Historii Nauki i Techniki* 16 (4): 739–766.

Horbacz, T.J., A. Mikołajczyk i L. Wojda

1980. Ceramika husycka z Włocławka. *Zapiski Kujawsko-Dobrzyńskie*, seria C: Oświata i kultura, 9–25. Włocławek: Włocławskie Towarzystwo Naukowe.

Ignaczak, M.

2002. *Ze studiów nad genezą kultury łużyckiej w strefie Kujaw.* Materiały do syntezy pradziejów Kujaw

10. Poznań: Uniwersytet im. Adama Mickiewicza w Poznaniu.
- Ignaczak, M. i J. Affelski
2012. Osadnictwo z wczesnego okresu epoki żelaza na stanowisku Janów Pomorski, [w:] M. Bogucki i M.F. Jagodziński (red.), *Janów Pomorski stan. 1. Wyniki ratowniczych badań archeologicznych w latach 2007–2008. Tom 1. Od paleolitu do wczesnego okresu wędrówek ludów*, 51–157. Studia nad Truso 1:1. Elbląg: Muzeum Archeologiczno-Historyczne.
- Iwanowska, G.
2015. Grodzisko w Jeglińcu w świetle nowych badań, [w:] S. Wadył, M. Karczewski i M. Hoffmann (red.), *Materiały do archeologii Warmii i Mazur 1*, 29–32. Warszawa – Białystok: Instytut Archeologii Uniwersytetu Warszawskiego i Instytut Historii i Nauk Politycznych Uniwersytetu w Białymstoku.
- Jagodziński, M.
1997. *Archeologiczne ślady osadnictwa między Wisłą a Paślęką we wczesnym średniowieczu: katalog stanowisk*. Warszawa: Naukowa Oficyna Wydawnicza „Scientia”. Adalbertus: tło kulturowo-geograficzne wyprawy misyjnej św. Wojciecha na pogranicze polsko-pruskie 3.
2013. Wyniki badań archeologicznych grodzisk w Myślicinie, Kwietniewie i Weklicach, [w:] Z. Kobyliński (red.), *Grodziska Warmii i Mazur 1. Stan wiedzy i perspektywy badawcze*, 180–203. Archaeologica Hereditas. Prace Instytutu Archeologii Uniwersytetu Kardynała Stefana Wyszyńskiego w Warszawie 2. Warszawa – Zielona Góra: Instytut Archeologii UKSW i Fundacja Archeologiczna.
- Jasiński T.
1981. Początki Torunia na tle osadnictwa średniowiecznego. *Zapiski Historyczne* 46 (4): 5–33 (581–609).
- Jaskanis, D.
2008. *Świętek. Wczesnośredniowieczny zespół osadniczy na północno-wschodnim Mazowszu*. Warszawa: Stowarzyszenie Naukowe Archeologów Polskich i Muzeum Podlaskie w Białymstoku.
- Jaskanis, J.
2013. *Szwajcaria. Cmentarzysko bałtyjskie kultury sudowskiej w północno-wschodniej Polsce*. Warszawa: Stowarzyszenie Naukowe Archeologów Polskich, Państwowe Muzeum Archeologiczne w Warszawie i Muzeum Okręgowe w Suwałkach.
- Jaskulska, E.
2013. Aneks 2: Kości ludzkie z grodziska w Kamionce, st. 9 z badań w 2012 roku, [w:] Z. Kobyliński (red.), *Grodziska Warmii i Mazur 1. Stan wiedzy i perspektywy badawcze*, 301–303. Archaeologica Hereditas. Prace Instytutu Archeologii Uniwersytetu Kardynała Stefana Wyszyńskiego w Warszawie 2. Warszawa – Zielona Góra: Instytut Archeologii UKSW i Fundacja Archeologiczna.
- Jaworski, K.
1990. *Wyroby z kości i poroża w kulturze wczesnośredniowiecznego Ostrowa Tumskiego we Wrocławiu*. Wrocław: Oficyna Wydawnicza Volumen.
- Józwiak, B.
2003. *Spółeczności subneolitu wschodnioeuropejskiego na Niżu Polskim w międzyrzeczu Odry i Wisły*. Materiały do syntezy pradziejów Kujaw 11. Poznań: Uniwersytet Adama Mickiewicza.
- Jurys, L. i T. Woźniak
2009. *Szczegółowa mapa geologiczna Polski w skali 1:50 000 arkusz Łukta*. Warszawa: Państwowy Instytut Geologiczny.
- Kabulski, P.
2003. *Szczegółowa mapa geologiczna Polski w skali 1:50 000, arkusz Susz*. Warszawa: Państwowy Instytut Geologiczny.
- Kajzer, L.
1986. Opracowanie zbioru ceramiki naczyniowej z „wieży Karnkowskiego” zamku w Raciążku. *Kwartalnik Historii Kultury Materialnej* 34 (2): 199–225.
1988. Przyczynek do znajomości tzw. ceramiki husyckiej z Kujaw. *Kwartalnik Historii Kultury Materialnej* 36 (4): 651–663.
- Kaletyn, M., T. Kaletyn i J. Lodowski
1968. *Grodziska wczesnośredniowieczne województwa wrocławskiego*. Wrocław: Ossolineum.
- Kalinowski, P.
2009. *Śląskie monety Habsburgów. Katalog. Część II. Lata 1657–1705*. Kalety: Wydawnictwo Piotr Kalinowski.
- Kałagate, S.
1994. Ceramika z wieży rycerskiej w Witkowie, gm. Szprotawa, woj. zielonogórskie, stanowisko 6, [w:] A. Gruszczyńska (red.), *Garncarstwo i kaflarstwo na ziemiach polskich od późnego średniowiecza do czasów współczesnych*, 161–184. Rzeszów: Muzeum Okręgowe.
- Kałużna-Czaplińska, J., P. Gątarek, A. Rosiak, U. Kobylińska i Z. Kobyliński
2016. Zawartość kwasów tłuszczowych w ceramice pochodzącej z pradziejowych i średniowiecznych grodzisk z zachodniej części ziem pruskich, [w:] Z. Kobyliński (red.), *Grodziska Warmii i Mazur 2. Nowe badania i interpretacje*, 173–209. Archaeologica Hereditas. Prace Instytutu Archeologii Uniwersytetu Kardynała Stefana Wyszyńskiego w Warszawie 7. Warszawa: Instytut Archeologii UKSW i Fundacja Res Publica Multiethnica.
- Kałużna-Czaplińska, J., U. Kobylińska i Z. Kobyliński
2013. Zawartość kwasów tłuszczowych w ceramice z grodzisk w Kamionce, Mozgowie i Boreczynie w powiecie iławskim, [w:] Z. Kobyliński (red.), *Grodziska Warmii i Mazur 1. Stan wiedzy i perspektywy badawcze*, 457–466. Archaeologica Hereditas.

- tas. Prace Instytutu Archeologii Uniwersytetu Kardynała Stefana Wyszyńskiego w Warszawie 2. Warszawa – Zielona Góra: Instytut Archeologii UKSW i Fundacja Archeologiczna.
- Kamińska, J.
1953. *Grody wczesnośredniowieczne ziem Polski środkowej na tle osadnictwa*. Łódź: Łódzkie Towarzystwo Naukowe.
1968. Siedlątków, obronna siedziba rycerska z XIV wieku. *Prace i Materiały Muzeum Archeologicznego i Etnograficznego w Łodzi. Seria Archeologiczna* 15: 15–85.
- Kapusta, E.
1987. Ceramika naczyniowa z zamku w Brześciu Kujawskim na tle specyfiki późnośredniowiecznej i nowożytniej ceramiki kujawskiej. *Acta Universitatis Lodzensis. Folia Archaeologica* 21: 131–166.
- Karczewski, M.
1998. Ceramika kultury kurhanów zachodniobałtyjskich z osady w Paprotkach Kolonii, stan. 41 w Krainie Wielkich Jezior Mazurskich, [w:] M. Karczewski (red.), *Ceramika zachodniobałtyjska od wczesnej epoki żelaza do początku ery nowożytnej*, 95–116. Białystok: Instytut Historii Uniwersytetu w Białymstoku.
2001. *Źródła archeologiczne do badań nad środowiskiem krainy wielkich jezior mazurskich w okresie wpływów rzymskich*. Olsztyn: Ośrodek badań Naukowych im. Wojciecha Kętrzyńskiego.
- Karczewski, M., M. Karczewska i A. Pluskowski
2015. Grodzisko Święta Góra w Staświnach w Krainie Wielkich Jezior Mazurskich. Dzieje zasiedlenia przed i po podboju krzyżackim, [w:] S. Wadył, M. Karczewski i M. Hoffmann (red.), *Materiały do archeologii Warmii i Mazur* 1, 175–193. Warszawa – Białystok: Instytut Archeologii Uniwersytetu Warszawskiego i Instytut Historii i Nauk Politycznych Uniwersytetu w Białymstoku.
- Każmierczyk, J.
1969. Budownictwo mieszkalne z drewna w VI–XIII w. na obszarze Śląska. *Archeologia Polski* 14 (2): 167–214.
- Kazimierzczak, R., W. Chudziak, B. Kowalewska i J. Niegowski
2013. *Sprawozdanie i opracowanie wyników z podwodnych badań archeologicznych o charakterze penetracyjnym w jeziorze Łodygowo (Staw Łodygowo), gm. Kisielice, pow. iławski, woj. warmińsko-mazurskie (Łodygowo stan. 1)*. Sprawozdanie dla Wojewódzkiego Konserwatora Zabytków. Toruń: UMK.
- Każmierczyk, J., K. Macewicz i S. Wuszkan
1977. *Studia i materiały do osadnictwa Opolszczyzny wczesnośredniowiecznej*. Opole: Instytut Śląski.
- Kennecke, H.
2008. *Die slawische Siedlung von Dyrotz, Lkr. Havelland*. Materialien zur Archäologie in Brandenburg 1. Rahden: Marie Leidorf Verlag.
- Kilian, L.
1955. *Haffküstenkultur und Ursprung der Balten*. Bonn: Habelt.
- Kirpičnikov, A.N.
1974. O vremeni pojavlenija špory co zvezdočkoi na territorii drevnej Rusi. *Kwartalnik Historii Kultury Materialnej* 2 (2): 299–304.
- Kłęczar, B. i M. Rutyna
2013. Stan badań grodzisk województwa warmińsko-mazurskiego, [w:] Z. Kobyliński (red.), *Grodziska Warmii i Mazur* 1. Stan wiedzy i perspektywy badawcze, 7–29. Archaeologica Hereditas. Prace Instytutu Archeologii Uniwersytetu Kardynała Stefana Wyszyńskiego w Warszawie 2. Warszawa – Zielona Góra: Instytut Archeologii UKSW i Fundacja Archeologiczna.
- Kobryń, H.
1984. *Zmiany niektórych cech morfologicznych konia w świetle badań kostnych materiałów wykopaliskowych z obszaru Polski*. Warszawa: Wydawnictwo SGGW-AR.
- Kobusiewicz, M. (red.)
2008. *Pradzieje Wielkopolski. Od epoki kamienia do średniowiecza*. Poznań: Instytut Archeologii i Etnologii PAN.
- Kobylińska, U.
1999. Średniowieczna ceramika i inne zabytki archeologiczne z wykopalisk w Iławie w 1999 roku. *Warmińsko-Mazurski Biuletyn Konserwatorski* 1: 19–46.
2000. Wczesnośredniowieczne cmentarzysko pruskie w Dobrzykach, st. XXVIII, gmina Zalewo, województwo warmińsko-mazurskie. *Warmińsko-Mazurski Biuletyn Konserwatorski* 2: 12–76.
2003. *Z archeologicznych studiów nad pradziejami i wczesnymi dziejami północnego Podlasia (badania wykopaliskowe w Dołkach, Gneciukach i Potoce w woj. podlaskim)*. Warszawa: Fundacja „Res Publica Multiethnica” i Instytut Archeologii i Etnologii PAN.
2004. Wczesnośredniowieczne naczynia gliniane typu Menkendorf-Szczecin ze Starosiedla na Ziemi Lubuskiej, [w:] Z. Kobyliński (red.), *Hereditatem cognoscere. Studia i szkice dedykowane Profesor Marii Miśkiewicz*, 111–123. Warszawa: Uniwersytet Kardynała Stefana Wyszyńskiego w Warszawie, Państwowe Muzeum Archeologiczne i Instytut Archeologii Uniwersytetu Warszawskiego.
2014a. Prehistoric pottery form excavations at Starosiedle, site 3 in the years 2001–2004 / Pradziejowa ceramika zabytkowa z badań w Starosiedlu, st. 3 w latach 2001–2004, [w:] Z. Kobyliński (red.), *Starosiedle in the Lubusz Land: Prehistoric and Early Medieval settlement / Starosiedle w Ziemi*

- Lubuskiej: osadnictwo starożytne i wczesnośredniowieczne*, 265–446. Warszawa: Fundacja Res Publica Multiethnica, Instytut Archeologii i Etnologii PAN i Instytut Archeologii Uniwersytetu Kardynała Stefana Wyszyńskiego w Warszawie.
- 2014b. Early Medieval pottery from Starosiedle, site 3 / Ceramika wczesnosredniowieczna ze st. 3 w Starosiedlu, [w:] Z. Kobyliński (red.), *Starosiedle in the Lubusz Land: Prehistoric and Early Medieval settlement / Starosiedle w Ziemi Lubuskiej: osadnictwo starożytne i wczesnośredniowieczne*, 521–568. Warszawa: Fundacja Res Publica Multiethnica, Instytut Archeologii i Etnologii PAN i Instytut Archeologii Uniwersytetu Kardynała Stefana Wyszyńskiego w Warszawie.
- 2014c. Small finds from site 3 at Starosiedle / Zabytki wydzielone ze stanowiska 3 w Starosiedlu, [w:] Z. Kobyliński (red.), *Starosiedle in the Lubusz Land: Prehistoric and Early Medieval settlement / Starosiedle w Ziemi Lubuskiej: osadnictwo starożytne i wczesnośredniowieczne*, 605–635. Warszawa: Fundacja Res Publica Multiethnica, Instytut Archeologii i Etnologii PAN i Uniwersytet Kardynała Stefana Wyszyńskiego w Warszawie.
- Kobylińska, U. i Z. Kobyliński
1993. Struktura wielkościowa zespołów ceramiki na stanowiskach wielowarstwowych: metody analizy i możliwości poznawcze. *Archeologia Polski* 38 (2): 229–262.
2016. Wschodnia granica zasięgu występowania wczesnośredniowiecznej ceramiki typu Menkendorf-Szczecin, [w:] B. Chudzińska, M. Wojenka i M. Wołoszyn (red.), *Od Bachorza do Światowida ze Zbrucza. Tworzenie się słowiańskiej Europy w ujęciu źródłoznawczym. Księga jubileuszowa Profesora Michała Parczewskiego*, 233–242. Kraków – Rzeszów: Uniwersytet Jagielloński i Uniwersytet Rzeszowski.
- Kobylińska, U., Z. Kobyliński i D. Wach
2003. Wyniki badań wykopaliskowych grodziska w Klukowiczach na Podlasiu. *Wiadomości Archeologiczne* 46: 189–227.
- Kobyliński, Z.
2012. Early Medieval Slavic settlement complex on the Elbe at Rosenhof, Gem. Altenzaun, Lkr. Stendal: preliminary results of the ongoing German-Polish excavation project, [w:] H. Meller (red.), *Zusammengegraben – Kooperationsprojekte in Sachsen-Anhalt*, 117–123. Archäologie in Sachsen-Anhalt. Sonderband 16.
2016. Projekt Narodowego Programu Rozwoju Humanistyki „Katalog grodzisk Warmii i Mazur. Część I: Pomezania, Pogezania i Warmia”: realizacja w latach 2012–2016, [w:] Z. Kobyliński (red.), *Grodziska Warmii i Mazur 2. Nowe badania i interpretacje*, 93–112. Archaeologica Hereditas. Prace Instytutu Archeologii Uniwersytetu Kardynała Stefana Wyszyńskiego w Warszawie 7. Warszawa: Instytut Archeologii UKSW i Fundacja Res Publica Multiethnica.
2013. Grodziska Warmii i Mazur 1. Stan wiedzy i perspektywy badawcze. Archaeologica Hereditas. Prace Instytutu Archeologii Uniwersytetu Kardynała Stefana Wyszyńskiego w Warszawie 2. Warszawa – Zielona Góra: Instytut Archeologii UKSW i Fundacja Archeologiczna.
2016. Grodziska Warmii i Mazur 2. Nowe badania i interpretacje. Archaeologica Hereditas. Prace Instytutu Archeologii Uniwersytetu Kardynała Stefana Wyszyńskiego w Warszawie 7. Warszawa: Instytut Archeologii UKSW i Fundacja Res Publica Multiethnica.
- Kobyliński, Z., D. Wach i M. Rutyna
2013. Grodzisko z wczesnej epoki żelaza i wczesnego średniowiecza w Kamionce, st. 9, gm. Iława: wstępne wyniki badań z 2012 roku (z aneksami Anny Gręzak i Elżbiety Jaskulskiej), [w:] Z. Kobyliński (red.), *Grodziska Warmii i Mazur 1. Stan wiedzy i perspektywy badawcze*, 281–302. Archaeologica Hereditas. Prace Instytutu Archeologii Uniwersytetu Kardynała Stefana Wyszyńskiego w Warszawie 2. Warszawa – Zielona Góra: Instytut Archeologii UKSW i Fundacja Archeologiczna.
- Kobyliński, Z., D. Wach, M. Rutyna, J. Wysocki i B. Kłęczar
2013. Grodziska z czasów plemiennych(?) w Gulbiu, na wyspie Bukowiec na jeziorze Jeziorak, w Urowie i Dubie w powiecie iławskim; wstępne wyniki badań, [w:] Z. Kobyliński (red.), *Grodziska Warmii i Mazur 1. Stan wiedzy i perspektywy badawcze*, 305–325. Archaeologica Hereditas. Prace Instytutu Archeologii Uniwersytetu Kardynała Stefana Wyszyńskiego w Warszawie 2. Warszawa – Zielona Góra: Instytut Archeologii UKSW i Fundacja Archeologiczna.
- Kobyliński, Z., J. Nitychoruk, K. Rabięga, M. Rutyna, D. Wach, F. Welc, J. Wysocki, K. Zeman-Wiśniewska i M. Żurek
2016. Falsyfikacja domniemanych pradziejowych i średniowiecznych grodzisk w powiecie iławskim i ostródzkim, [w:] Z. Kobyliński (red.), *Grodziska Warmii i Mazur 2. Nowe badania i interpretacje*, 247–293. Archaeologica Hereditas. Prace Instytutu Archeologii Uniwersytetu Kardynała Stefana Wyszyńskiego 7. Warszawa: Instytut Archeologii UKSW i Fundacja Res Publica Multiethnica.
- Kochanowski, M.
1985a. Narzędzia rolnicze i gospodarskie z grodziska w Plemiętach, [w:] A. Nadolski (red.), *Plemięta. Średniowieczny gródek w ziemi chełmińskiej*, 159–164. Warszawa: PWN.
- 1985b. Elementy odzieży i sprzęt gospodarstwa domowego z grodziska w Plemiętach, [w:] A. Nadolski (red.), *Plemięta. Średniowieczny gródek w ziemi chełmińskiej*, 165–183. Warszawa: PWN.

- Kola, A.
1979. Słoszewy, gm. Bobrowo. *Informator Archeologiczny* 1978: 253.
1985. Żelazny osprzęt średniowiecznej wieży mieszkalnej w Plemiętach i jej wyposażenia, [w:] A. Nadolski (red.), *Plemięta. Średniowieczny gródek w ziemi chełmińskiej*, 62–83. Warszawa: PWN.
- Kola, A. i G. Wilke
1985. Militaria z grodziska w Plemiętach. Broń strzelcza, [w:] A. Nadolski (red.), *Plemięta. Średniowieczny gródek w ziemi chełmińskiej*, 107–128. Warszawa: PWN.
- Kolda, J.
1936. *Srovnávací anatomie zvířat domácích se zřetelom k anatomii člověka*. Brno: J. Kolda.
- Kołodziejski, S.
1985. Les esperons a molette du territoire de la Petite Pologne au Moyen Age, [w:] A. Kokowski (red.), *Mémoires archéologiques*, 161–179. Lublin: Uniwersytet Marii Curie-Skłodowskiej.
- Koperkiewicz, A. i D. Krasnodębski
2006. Wczesnośredniowieczne cmentarzysko w Daniłowie Małym, gm. Łapy, [w:] W. Chudziak i S. Moździoch (red.), *Stan i potrzeby badań nad wczesnym średniowieczem – 15 lat później*, 465–485. Toruń: Uniwersytet Mikołaja Kopernika w Toruniu.
- Kostrzewska, M.
1953. Wyroby kamienne kultury łużyckiej w Wielkopolsce w epoce brązowej i we wczesnym okresie żelaznym. *Przegląd Archeologiczny* 9: 214–258.
- Kostrzewski, J.
1955. *Wielkopolska w pradziejach*. Warszawa: Ossolineum.
1958. *Kultura łużycka na Pomorzu*. Poznań: PWN
1962. O pochodzeniu ozdób srebrnych z polskich skarbów wczesnośredniowiecznych. *Slavia Antiqua* 9: 139–211.
1966. *Pradzieje Pomorza*. Wrocław: Ossolineum.
- Kowalczyk, E.
1997. Z badań nad pograniczem mazowiecko-pruskim i krzyżackim. *Kwartalnik Historii Kultury Materialnej* 45: 384–395.
2001. Weryfikacja i odkrycie nowych grodzisk nad środkową Pasłęką. *Wiadomości Archeologiczne* 54 (1995–1998): 192–195.
- Kowalenko, W.
1938. *Grody i osadnictwo grodowe Wielkopolski wczesnohistorycznej (od VII do XII wieku)*. Poznań: Polskie Towarzystwo Prahistoryczne.
- Koziełto-Poklewska, B. i E. Martuszczyński
1972. Dzieje wsi, [w:] A. Wakar (red.), *Itawa. Z dziejów miasta i powiatu*, 205–271. Olsztyn: Pojezierze.
- Kóćka-Krenz, H.
1993. *Biżuteria północno-zachodnio-słowiańska we wczesnym średniowieczu*. Poznań: Uniwersytet Adama Mickiewicza.
2007. Wczesnośredniowieczna biżuteria metalowa ze zbiorów Państwowego Muzeum Archeologicznego, [w:] W. Brzeziński (red.), *Skarby wieków średnich*, 20–51. Warszawa: Państwowe Muzeum Archeologiczne.
- Kóćka-Krenz, H. i A. Sikorski
1992. Góra, gm. Pobiedziska, woj. poznańskie, stan. 1. Wstępne wyniki badań z lat 1985–1991. *Wielkopolskie Sprawozdania Archeologiczne* 1: 135–148.
- Kruppé, J.
1967. *Garncarstwo warszawskie w wieku XIV i XV*. Wrocław: Ossolineum.
1981. *Garncarstwo późnośredniowieczne w Polsce*. Wrocław: Ossolineum.
- Kudrnač, J.
1981. Několik upozornění k tzv. pražnicím. *Archeologické rozhledy* 33 (2): 209–212.
- Kujot, S.
1913. *Dzieje Prus Królewskich. Część I. Do roku 1309*. Toruń. Towarzystwo Naukowe.
- Kurasiński, T. i K. Skóra
2012. *Wczesnośredniowieczne cmentarzysko szkieletowe w Lubieniu, pow. piotrkowski*. Łódź: Instytut Archeologii i Etnologii PAN.
- Kurzyk, K.
2013. Pozostałości osadnictwa z późnego neolitu i wczesnej epoki brązu na stanowisku 4 w Sztynwągu, gm. Grudziądz, woj. kujawsko-pomorskie. *Acta Universitatis Nicolai Copernici. Archeologia* 33: 21–51.
- Kurzyk, K. i S. Wadył
2015. Obiekt obrzędowy kultury amfor kulistych z Ornowa-Lesiaka, stan. 3, gm. Ostróda, [w:] S. Wadył, M. Karczewski i M.J. Hoffmann (red.), *Materiały do archeologii Warmii i Mazur* 1, 85–93. Warszawa – Białystok: Instytut Archeologii Uniwersytetu Warszawskiego i Instytut Historii i Nauk Politycznych Uniwersytetu w Białymstoku.
- Kurzyk, K. i D. Werra
2011. Neolit i wczesna epoka brązu na ziemi dobrzyńskiej w świetle aktualnych badań archeologicznych, [w:] M. Fudziński i H. Paner (red.), *XVII Sesja Pomorzoznawcza, t. 1, Od epoki kamienia do wczesnego średniowiecza*, 89–106. Gdańsk: Muzeum Archeologiczne
- Kuszczyńska, E.
1961. Gorzędziej wczesnośredniowieczny w świetle wstępnych prac archeologicznych, [w:] J. Kamińska (red.), *Gdańsk wczesnośredniowieczny* 4, 145–200. Gdańsk: Gdańskie Towarzystwo Naukowe.
- Kuśnierz, J.
2006. Z badań nad militarnym znaczeniem gródka nad Bugiem (Wołyń) we wczesnym średniowieczu. *Acta Militaria Mediaevalia* 2: 79–102. Kraków – Sanok.
- La Baume, W.
1938. Die Pfahlbrücken des Burgwalles bei Kl. Ludwigsdorf, Kr. Rosenberg (Westpr.). *Elbinger Jahrbuch*

- 15: 147–155.
- Lasek, P. i J. Przyrkowski
2013. Najstarszy widok Iławy i zamku na Wielkiej Żuławie z 1620 roku w zbiorach Instytutu Sztuki PAN, [w:] Z. Kobyliński (red.), *Grodziska Warmii i Mazur 1. Stan wiedzy i perspektywy badawcze*, 381–383. *Archaeologica Hereditas* 2. Warszawa – Zielona Góra: Instytut Archeologii UKSW i Fundacja Archeologiczna.
- Lasek, P. i S. Szczepański
2016. Z dziejów pewnego zastawu, czyli „zamek” Deutsch-Eylau alias „dwór” Gross-Werder. *Buletyn Historii Sztuki* 78 (3): 431–458.
- Lasota-Moskalewska, A.
1984. Ocena archeozoologiczna materiału kostnego z wczesnośredniowiecznego grodziska w Tykocinie. *Archeologia Polski* 29 (2): 246–265.
2008. *Archeozoologia. Ssaki*. Warszawa: Wydawnictwa Uniwersytetu Warszawskiego.
- Leciejewicz, L.
1961. *Ujście we wczesnym średniowieczu*. Wrocław: Ossolineum.
- Lenarczyk, L.
1991. Badania sondażowe na grodzisku w Gorczykach, woj. suwalskie. *Rocznik Białostocki* 16: 483–485.
- Lepówna, B.
1968. *Garncarstwo gdańskie w X-XII wieku*. Gdańsk wczesnośredniowieczny 7. Gdańsk: Gdańskie Towarzystwo Naukowe.
- Leyding, G.
1972. Nazwy fizjograficzne, [w:] A. Wakar i in. (red.), *Iława. Z dziejów miasta i powiatu*, 39–48. Olsztyn: Pojezierze.
1973. Z dziejów powiatu, [w:] A. Wakar i in. (red.), *Morąg. Z dziejów miasta i powiatu*, 41–95. Olsztyn: Pojezierze.
- Liek, G.
1893. *Die Stadt Löbau in Westpreussen*. Marienwerder: Historischer Verein für den Regierungsbezirk Marienwerder.
- Lietz, Z.
1976. Z dziejów wsi, [w:] E. Kulig (red.) *Ostróda. Z dziejów miasta i okolic* 161–204. Olsztyn: Pojezierze.
- Lissauer, A.
1876. Drei Burgwälle bei Dt. Eylau. *Schriften der Naturforschenden Gessellschaft in Danzig* 4(1): 1–6.
1887. *Die Prähistorischen Denkmäler der Provinz Westpreussen und der angrenzenden Gebiete*. Leipzig: Commissions-Verl. von Wilhelm Engelmann.
- Lityńska-Zajac, M. i M. Moskal-del Hoyo
2016. Wyniki badań archeobotanicznych grodzisk z zachodniej części województwa warmińsko-mazurskiego, [w:] Z. Kobyliński (red.), *Grodziska Warmii i Mazur 2. Nowe badania i interpretacje*, 211–230. *Archaeologica Hereditas*. Prace Instytutu Archeologii Uniwersytetu Kardynała Stefana Wyszyńskiego w Warszawie 7. Warszawa: Instytut Archeologii UKSW i Fundacja Archeologiczna.
- Lodowski, J.
1972. *Sądowel we wczesnym średniowieczu*. Wrocław: Ossolineum.
- Lutnicki, W.
1972. *Uzębienie zwierząt domowych*. Warszawa: Państwowe Wydawnictwo Naukowe.
- Lyman, R.L.
1994. *Vertebrate taphonomy*. Cambridge: Cambridge University Press.
- Łapo, J.M.
2009a. Wyprawa nad Tyrkło, [w:] A. Bitner-Wróblewska i G. Iwanowska (red.), *Bałtowie i ich sąsiedzi. Marian Kaczyński in memoriam*, 559–567. Warszawa: Państwowe Muzeum Archeologiczne w Warszawie.
2009b. Wokół szwedzkiego szańca. Echa wojen szwedzkich w ludowych podaniach historycznych i mikrotoponimii na obszarze dawnych ziem pruskich. *Pruthenia* 4: 241–286.
- Łasiński, Ł.
2010. *Grodziska wschodniej części Pojezierza Iławskiego. Analiza historyczno-przestrzenna, problemy ochrony i prezentacji*. Maszynopis pracy magisterskiej, Uniwersytet Kardynała Stefana Wyszyńskiego w Warszawie.
- Łęga, W.
1930. *Kultura Pomorza we wczesnym średniowieczu na podstawie wykopalisk*. Toruń: Towarzystwo Naukowe w Toruniu.
- Łosiński, W.
1963. Badania stacji archeologicznej Kołobrzeg IHKM w 1961 roku. *Sprawozdania Archeologiczne* 15: 177–184.
1972. *Początki wczesnośredniowiecznego osadnictwa grodowego w dorzecze Dolnej Parsęty: VII-X/XI w*. Wrocław: Ossolineum.
- Łukomiak, K.
2016. *Sposoby zamykania pomieszczeń i skrzyń w późnym średniowieczu w świetle źródeł archeologicznych z terenu Polski*. Łódź: ArchaeGraph.
- Machnik, J.
1979. Krąg kulturowy ceramiki sznurowej, [w:] W. Hensel i T. Wiślański (red.), *Prahistoria ziem polskich*. T. 2. *Neolit*, 337–411. Wrocław: Ossolineum.
- Makowiecki, D.
2013. Wyroby z poroża i kości w ujęciu zoologicznym, [w:] M. Bogucki i M.F. Jagodziński (red.), *Studia nad Truso* 2: 183–220. Muzeum Archeologiczno-Historyczne w Elblągu i Instytut Archeologii i Etnologii PAN.

- Malinowska-Łazarczyk, H.
1982. *Cmentarzysko średniowieczne w Cedyni*. Warszawa: Instytut Historii Kultury Materialnej PAN.
- Malinowski, A.
1974. Historia i perspektywy antropologicznych badań grobów ciałopalnych, [w:] H. Giżyńska (red.), *Metody, wyniki i konsekwencje badań kości z grobów ciałopalnych*, 7–15. Poznań: Uniwersytet Adama Mickiewicza.
- Malinowski, T.
1953. Z problematyki polskich prażnic wczesnośredniowiecznych. *Z otchłani wieków* 22: 50–53.
1955. Wczesnośredniowieczne naczynia słowiańskie do prażenia zboża. *Dawna Kultura* 2 (1): 30–32.
1959 (1957–1958). Wczesnośredniowieczne prażnice w Wielkopolsce. *Przegląd Archeologiczny* 11 (32–33): 68–80.
- Manasterski, D.
2009. *Pojezierze Mazurskie u schyłku neolitu i na początku epoki brązu w świetle zespołów typu Ząbie-Szeszno*. Warszawa: Instytut Archeologii Uniwersytetu Warszawskiego.
- Mańkowski, A.
1923. *Nazwy miejscowe powiatu lubawskiego*. Wąbrzeźno: B. Szczuka.
- Marciniak-Kajzer, A.
1998. Wczesnośredniowieczny zespół osadniczy w miejscowości Zajączki, gm. Ostróda w świetle badań ratowniczych przeprowadzonych w 1998 roku. *Łódzkie Sprawozdania Archeologiczne* 4: 171–188.
2006. Wczesnośredniowieczne osadnictwo na pograniczu prusko-mazowieckim w świetle badań grodziska w Leszczu w woj. warmińsko-mazurskim. *Archeologia Polski* 51: 121–144.
- Marcinkowski, M.
2013. Cechy obce i lokalne w średniowiecznej i nowożytnej ceramice elbląskiej. Zarys problematyki na podstawie wybranych przykładów. *Archaeologia Historica Polona* 21: 239–255.
- Margalha, M.G., J. Appleton, F. Carvalho, R. Veiga, A. Santos Silva i J. de Brito
2008. *Traditional lime kilns – industry or archaeology?*. Historical Mortars Conference, Lisboa. Internet: https://www.researchgate.net/publication/283324537_Traditional_Lime_kilns_-_Industry_or_Archeology (wgląd: 25.01.2017).
- Martuszczyński, E.
1972. Dzieje powiatu, [w:] A. Wakar i in. (red.), *Itawa. Z dziejów miasta i powiatu*, 51–105. Olsztyn: Pojezierze.
- Martuszczyński, E. i T. Oracki
1976. Dzieje Ostródy, [w:] E. Kulig i in. (red.), *Ostróda. Z dziejów miasta i okolic*, 72–106. Olsztyn: Pojezierze.
- Mařík, J.
1997. Pánve klučovského typu. *Zprávy české archeologické společnosti. Supplément* 32. Praha.
- Meyza, K.
1999. Fajki gliniane z drugiej połowy XVIII i pierwszej połowy XIX w. z badań archeologicznych Zamku Królewskiego i miasta Warszawy. *Almanach Muzealny* 2: 521.
- Michalski, J.
1984. *Sprawozdanie z badań wykopaliskowych przeprowadzonych w 1984 r. na stan. 1 w Łodygowie, gm. Kisielice, woj. Elbląskie*. Wojewódzki Urząd Konserwatora Zabytków w Olsztynie, Delegatura w Elblągu.
1985a. Łodygowo, gm. Kisielice, woj. elbląskie, stanowisko 1. *Informator Archeologiczny* 1984: 136.
1985b. *Sprawozdanie z prac wykopaliskowych przeprowadzonych na stan. 2 w Łodygowie, gm. Kisielice, woj. elbląskie w okresie od 25.06. do 25.07.1985*. Archiwum WUOZ w Olsztynie, delegatura w Elblągu.
1989. Osadnictwo pogranicza kultur łużyckiej, pomorskiej i kurhanów zachodniobałtyjskich w Łodygowie, woj. elbląskie, [w:] T. Malinowski (red.), *Problemy kultury łużyckiej na Pomorzu*, 133–145. Słupsk: Wyższa Szkoła Pedagogiczna w Słupsku.
1998a. Wyniki badań starego miasta w Ostródzie i ich wpływ na proces rewaloryzacji, [w:] J. Wysocki (red.), *Badania archeologiczne starych miast Warmii i Mazur a problemy ich rewaloryzacji*, 45–51. Nidzica: Nidzicka Fundacja Rozwoju Nida.
1998b. Badania archeologiczne starego miasta w Olsztynie, [w:] J. Wysocki (red.), *Badania archeologiczne starych miast Warmii i Mazur a problemy ich rewaloryzacji*, 133–140. Nidzica: Nidzicka Fundacja Rozwoju Nida.
- Michalski, J. i J. Budziszewski
1993. Siedemdziesiąt lat badań wykopaliskowych Instytutu Archeologii Uniwersytetu Warszawskiego, [w:] S. K. Kozłowski i J. Kolendo (red.), *Dzieje archeologii na Uniwersytecie Warszawskim*, 211–252. Warszawa: Wydawnictwa Uniwersytetu Warszawskiego.
- Mikłaszewicz, D.
1995. Fajki z badań archeologicznych w Toruniu. *Pomorania Antiqua* 16: 341–356.
- Mirek, Z., H. Piękoś-Mirkowa, A. Zając i M. Zając
2002. *Flowering plants and pteridophytes of Poland. A checklist*. Kraków: Instytut Botaniki im. W. Szafera, PAN.
- Mirkowska, I.
1998. Ceramika z wczesnej epoki żelaza z osiedla obronnego w Sząbruku, woj. olsztyńskie, [w:] M. Karczewski (red.), *Ceramika zachodniobałtyjska od wczesnej epoki żelaza do początku ery nowożytnej*, 149–166. Białystok: Instytut Historii Uniwersytetu w Białymstoku.
2004. Ceramika wczesnośredniowieczna z grodziska w Kajkowie (przysiółek Lesiak), d. pow. Ostróda, woj. warmińsko-mazurskie, [w:] M. Karczewska i M. Karczewski (red.), *Ceramika zachodniobałtyjska. Nowe źródła i interpretacje*, 281–291. Białystok: Instytut Historii Uniwersytetu w Białymstoku.

- łystok: Uniwersytet w Białymstoku, Instytut Historii.
- Misiewicz, K. i W. Małkowski
2013. Badania nieinwazyjne na stanowisku 4 w Borecznie, woj. warmińsko-mazurskie w 2012 r., [w:] Z. Kobyliński (red.), *Grodziska Warmii i Mazur 1. Stan wiedzy i perspektywy badawcze*, 413–421. *Archaeologica Hereditas. Prace Instytutu Archeologii Uniwersytetu Kardynała Stefana Wyszyńskiego w Warszawie 7*. Warszawa: Instytut Archeologii UKSW i Fundacja Archeologiczna.
- Miśkiewicz, M.
2010. *Życie codzienne mieszkańców ziem polskich we wczesnym średniowieczu*. Warszawa: TRIO.
- Mogielnicka-Urban, M.
1984. *Warsztat ceramiczny w kulturze łuzycyckiej*. Wrocław: Ossolineum.
- Mogielnicka-Urban, M. i J. Urban
2013. „Naczynia sitowate” w kulturze łuzycyckiej – jednorodność nazewnictwa a zróżnicowanie formy, [w:] J. Kolenda, A. Mierzwiński, S. Moździoch i L. Żygadło (red.), *Z badań nad kulturą społeczeństw pradziejowych i wczesnośredniowiecznych. Księga Jubileuszowa dedykowana Profesorowi Bogusławowi Gedidze, w osiemdziesiątą rocznicę urodzin przez przyjaciół, kolegów i uczniów*, 501–525. Wrocław: Instytut Archeologii i Etnologii PAN.
- Moszyński, K.
1929. *Kultura ludowa Słowian. Tom 1. Kultura materialna*. Kraków: Polska Akademia Umiejętności.
1967. *Kultura ludowa Słowian. Tom 1. Kultura materialna*. Warszawa: Książka i Wiedza.
- Musianowicz, K.
1939–1945. Cmentarzysko wczesnośredniowieczne w Łowiczu. *Światowit 18*: 213–237.
1969. Drohiczyn we wczesnym średniowieczu. *Materiały Wczesnośredniowieczne 6*: 7–235.
- Nadolski, A.
1954. *Studia nad uzbrojeniem polskim w X, XI i XII wieku*. *Acta Archaeologica Universitatis Lodzianis 3*. Łódź: Ossolineum.
1978. *Broń średniowieczna na ziemiach polskich*. Łódź: Muzeum Archeologiczne w Warszawie.
1979. *Broń i strój rycerstwa polskiego w średniowieczu*. Wrocław: Ossolineum.
- Nadolski, A. i M. Lewandowski
1990. Broń strzelcza, [w:] A. Nadolski (red.), *Uzbrojenie w Polsce średniowiecznej: 1350–1450*, 143–153. Łódź: Instytut Historii Kultury Materialnej PAN.
- Nawrońska, G.
2012. *Początki Elbląga w świetle źródeł archeologicznych*. Elbląg: Stowarzyszenie Miłośników Truso.
- Nawroński, T.
1973. Klasztor cysterek w Cedyni, pow. Chojna, w świetle badań archeologicznych, cz. II. *Materiały Zachodniopomorskie 19*: 271–404.
- Niegowski, J.
1997. Sprawozdanie z badań podwodnych przeprowadzonych w ramach programu Adalbertus, [w:] W. Chudziak (red.), *Wczesnośredniowieczny szlak łódzki z Kujaw do Prus (XI wiek). Studia i materiały*, 219–229. *Adalbertus – tło kulturowo-geograficzne wyprawy misyjnej św. Wojciecha na pogranicze polsko-pruskie 2*. Toruń: Uniwersytet Mikołaja Kopernika, Instytut Archeologii i Etnologii.
- Niesiobędzki, W.
2008. *Powiat ławski. Dzieje, zabytki, pejzaż i kultura. Szkice historyczne*. Ława: Alga.
- Nosek, S.
1939–1945. Nowe materiały do poznania kultury we-neckiej. *Światowit 18*: 111–164.
1967. *Kultura amfor kulistych w Polsce*. Wrocław: Ossolineum.
- Nowak, Z.
1963. Rozwój przestrzenny miasta Susza. *Komunikaty Mazursko-Warmińskie 1 (79)*: 60–75.
- Nowakowski, A.
1976. W sprawie datowania ostróg z gwiazdzistym bodźcem. *Acta Universitatis Lodzianis. Zeszyty Naukowe Uniwersytetu Łódzkiego, seria I, 11*: 75–82.
1985. Militaria z grodziska w Plemiętach. Elementy rzędu końskiego i oporządzenia jeździeckiego, [w:] A. Nadolski (red.), *Plemięta. Średniowieczny gródek w ziemi chełmińskiej*, 129–138. Warszawa: PWN.
- Nowakowski, A. (red.)
1998. *Uzbrojenie w Polsce średniowiecznej: 1450–1500*. Toruń: Uniwersytet Mikołaja Kopernika.
- Nowakowski, W.
1989. Studia nad ceramiką z okresu wędrówek ludów. Problem tzw. pucharków na pustych nóżkach. *Barbaricum 1*: 101–147.
- Okulicz, J.
1973. *Pradzieje ziem pruskich od późnego paleolitu do VII w. n.e.* Wrocław: Ossolineum.
- Okulicz, Ł.
1970. *Kultura kurhanów zachodniobałtyjskich we wczesnej epoce żelaza*. Wrocław: Ossolineum.
1979. *Kultura kurhanów zachodniobałtyjskich*, [w:] J. Dąbrowski i Z. Rajewski (red.), *Prahistoria ziem polskich. T. 4. Od środkowej epoki brązu do środkowego okresu lateńskiego*, 179–189. Wrocław: Ossolineum.
- Olczak, J. i K. Siuchniński
1966–1971. *Źródła archeologiczne do studiów nad wczesnośredniowiecznym osadnictwem grodowym na terenie województwa koszalińskiego*, t. 1–4. Poznań: Uniwersytet Adama Mickiewicza.
1985–1989. *Źródła archeologiczne do studiów nad wczesnośredniowiecznym osadnictwem grodowym na terenie województwa śląskiego*, t. 1–2. Poznań: Uniwersytet Adama Mickiewicza.

- Osiecka, E.
2006. *Wapno w budownictwie – tradycja i nowoczesność*. Kraków: Stowarzyszenie Przemysłu Wapienniczego.
- Ossowski, G.
1881. *Mapa archeologiczna Prus Zachodnich (dawniej Królewskich) z przyległymi częściami W. Ks. Poznańskiego*. Kraków: W.L. Anczyc i Spółka.
- Ossowski, W.
2009. Najstarsze klamry szkutnicze nad dolną Wisłą. *Pomorania Antiqua* 22: 77–102.
2010. *Przemiany w szkutnictwie rzeczonym w Polsce. Studium archeologiczne*. Gdańsk: Centralne Muzeum Morskie.
- Paszkiwicz, B.
2009. *Brakteaty – pieniążk średniowiecznych Prus*. Wrocław: Uniwersytet Wrocławski.
- Paternoga, M.
2003. Stanowisko nr 1 w Wszemirowie, pow. Trzebnica w świetle dawniejszych i najnowszych badań. *Śląskie Sprawozdania Archeologiczne* 45: 157–174.
- Paternoga, M. i P. Rzeźnik
2007. Problem funkcji i sposobu użytkowania wczesnośredniowiecznych tzw. praznic w świetle wybranych znalezisk z Dolnego Śląska. *Dolnośląskie Wiadomości Prahistoryczne* 6: 81–106.
- Pawlak, E. i P. Pawlak
2008. *Osiedla wczesnośredniowieczne w Markowicach pod Poznaniem wraz z pozostałościami osadnictwa pradziejowego*. Poznań: Poznańskie Towarzystwo Przyjaciół Nauk.
- Pawlata, L.
1993. Katalog zabytków archeologicznych z kolekcji Feliksa Kochańskiego ze zbiorów Muzeum Regionalnego w Drohiczynie. *Rocznik Białostocki* 18: 191–218.
- Pawłowski, A.J.
1990. Stan i potrzeby badań nad wczesnym średniowieczem Pomezanii, Pogezanii i Warmii, [w:] Z. Kurnatowska (red.), *Stan i potrzeby badań nad wczesnym średniowieczem w Polsce*, 55–69. Poznań: Poznańskie Towarzystwo Przyjaciół Nauk.
- Petelski, K. i A. Gondek
2004. *Szczegółowa mapa geomorfologiczna Polski w skali 1:50 000 arkusz Dobry*. Warszawa: Państwowy Instytut Geologiczny.
- Piaskowski, J.
1960. *Technika gdańskiego hutnictwa i kowalstwa żelaznego X-XIV w. na podstawie badań metaloznawczych*. Gdańsk wczesnośredniowieczny 2. Gdańsk: Gdańskie Towarzystwo Naukowe.
- Piekalski, J. i K. Wachowski (red.)
2010. *Ulice średniowiecznego Wrocławia*. *Wratislavia Antiqua* 11. Wrocław: Uniwersytet Wrocławski.
- Pikies, R.
2015. *Szczegółowa mapa geologiczna Polski w skali 1:50 000 arkusz Ostróda*. Warszawa: Państwowy Instytut Geologiczny.
- Piontek, J.
1996. *Biologia populacji pradziejowych. Zarys metodyczny*. Poznań: Uniwersytet Adama Mickiewicza.
- Piotrowska, M.
2013. *Epoka żelaza w dorzeczu środkowej Słupi*. Łódź: Nauka i Innowacje.
- Pochylski, M. i A. Kowalczyk
2011. Tak zwana ceramika husycka z Nowej Wsi, stan. 6, gm. Włocławek, woj. kujawsko-pomorskie. *Folia Archaeologica* 28: 227–243.
- Pokora, H. i P. Rzeźnik
1998. Wznowienie badań wykopaliskowych na wczesnośredniowiecznej osadzie w Obiszowie, gm. Grębocice. *Śląskie Sprawozdania Archeologiczne* 40: 321–333.
- Poliński, D.
1996. *Przemiany w wytórczości garncarskiej na ziemi chełmińskiej u schyłku wczesnego i na początku późnego średniowiecza*. *Archaeologia Historica Polona* 4. Toruń: Uniwersytet Mikołaja Kopernika
2013. *Pień. Siedziba krzyżackich prokuratorów w ziemi chełmińskiej*. Toruń: Uniwersytet Mikołaja Kopernika.
- Poppek, M., A. Pydyn, R. Solecki i P. Stencel
2013. Przeprowadzenie mostowa na wyspę Wielka Żuława na jeziorze Jeziorak, [w:] Z. Kobyliński (red.), *Grodziska Warmii i Mazur 1. Stan wiedzy i perspektywy badawcze*, 373–380. *Archaeologica Hereditas*. Prace Instytutu Archeologii Uniwersytetu Kardynała Stefana Wyszyńskiego w Warszawie 2. Warszawa – Zielona Góra: Instytut Archeologii UKSW i Fundacja Archeologiczna.
- Pospieszna, B.
1994. Zarys historii rzemiosła zduńsko-garncarskiego w Malborku od XV do początku XIX w., [w:] A. Gruszczyńska (red.), *Garncarstwo i kaflarstwo na ziemiach polskich od późnego średniowiecza do czasów współczesnych*, 277–290. Rzeszów: Muzeum Okręgowe.
- Powierski, J.
2004. *Prussica: artykuły wybrane z lat 1965–1995*. Tom 1. Malbork: Muzeum Zamkowe.
- Pydyn, A.
2013. Wyniki archeologicznych prospekcji podwodnych w wybranych jeziorach Pojezierza Iławskiego, [w:] Z. Kobyliński (red.), *Grodziska Warmii i Mazur 1. Stan wiedzy i perspektywy badawcze*, 361–372. *Archaeologica Hereditas*. Prace Instytutu Archeologii Uniwersytetu Kardynała Stefana Wyszyńskiego w Warszawie 2. Warszawa – Zielona Góra: Instytut Archeologii UKSW i Fundacja Archeologiczna.
2016. Wyniki archeologicznych prospekcji podwodnych w jeziorach Pojezierza Iławskiego w latach 2013–2014, [w:] Z. Kobyliński (red.), *Grodziska Warmii i Mazur 2. Nowe badania i interpretacje*, 79–92. Ar-

- chaologica Hereditas. Prace Instytutu Archeologii Uniwersytetu Kardynała Stefana Wyszyńskiego w Warszawie 7. Warszawa: Instytut Archeologii UKSW i Fundacja Res Publica Multiethnica.
- Pyżuk, M.
2004. Antropologiczna interpretacja szczątków kostnych populacji kultur przeworskiej i wielbarskiej z Kołozębia, pow. Płońsk. *Archeologia Polski* 49: 33–48.
- Rabek, W. i M. Narwojsz
2008. *Szczegółowa mapa geologiczna Polski w skali 1 : 50 000 arkusz Dobrzyki*. Warszawa: Państwowy Instytut Geologiczny.
2014. *Objaśnienia do szczegółowej mapy geologicznej Polski, 1 : 50 000 arkusz Orneta*. Warszawa: Państwowy Instytut Geologiczny.
2015. *Szczegółowa mapa geologiczna Polski w skali 1:50000 arkusz Orneta*. Warszawa: Państwowy Instytut Geologiczny.
- Radzicki, B.
b.d. *Grodzisko „Miggenwald” ponownie odkryte!* Internet: <http://www.pruthenia.strefa.pl/c22.html> (wgląd: 19.04.2017)
- Rauhut, L.
1955. Wczesnośredniowieczny skarb ze wsi Borucin, pow. Aleksandrów Kujawski. *Wiadomości Archeologiczne* 22 (1): 55–64.
- Rębkowski, M.
1995. *Średniowieczna ceramika miasta lokacyjnego w Kołobrzegu*. Kołobrzeg: Feniks.
- Rębkowski, M. (red.)
1996. *Archeologia średniowiecznego Kołobrzegu. Tom. 1. Badania przy ul. Ratuszowej 9–13*. Kołobrzeg: Instytut Archeologii i Etnologii PAN.
- Sawicki, J.
2012. Elementy stroju i pasa oraz opraw ksiąg z ul. Katedralnej 4 we Wrocławiu. *Wrastislava Antiqua* 17: 97–109.
- Sawicki, T.
2008. Wczesnośredniowieczne cmentarzysko szkieletowe w Daniszewie pod Kołem, woj. wielkopolskie. *Slavia Antiqua* 49: 149–209.
- Schmid, E.
1972. *Atlas of animal bones for prehistorians, archaeologists and quaternary geologists*. Amsterdam: Elsevier Publishing Company.
- Schnippel, E.
1928. Siedlungsgeographie des Osterodischen Gebiets. *Altpreussische Forschungen* 5: 5–44.
- Schramm, Z.
1967. Różnice morfologiczne niektórych kości kozy i owcy. *Roczniki Wyższej Szkoły Rolniczej w Poznaniu* 36: 107–133.
- Schuldt, E.
1981. *Gross Raden. Die Keramik einer slawischen Siedlung des 9./10. Jahrhunderts*. Berlin: Akademie Verlag.
- Sikorska-Ulfik, I.
1994. Zespół ceramiki z Reszla z 2 połowy XIV wieku, [w:] A. Gruszczyńska (red.), *Garncarstwo i kaflarstwo na ziemiach polskich od późnego średniowiecza do czasów współczesnych*, 233–243. Rzeszów: Muzeum Okręgowe.
- Sikorski, J.
2006. *Lokacja i rozwój przestrzenny miasta*, [w:] J. Cygański (red.), *Susz. Z dziejów miasta i okolic*, 49–64. Olsztyn: Muzeum Warmii i Mazur.
- Skóra, K.
2010. Intruz w kurhanie? O pochówkach wtórnych w obrzędowości pogrzebowej kultur wielbarskiej i przeworskiej, [w:] K. Skóra i T. Kurasiński (red.), *Wymiary inności. Nietypowe zjawiska w obrzędowości pogrzebowej od pradziejów po czasy nowożytne*, 27–43. *Acta Archaeologica Lodziensia* 56. Łódź: Łódzkie Towarzystwo Naukowe.
- Skružný, L.
1964. Pekáče – jejich výskyt, funkce a datování. *Památky Archeologické* 55 (2): 370–391.
- Słodownik, L.
2006. *Zimnochy*. Internet: <http://www.glospasleka.pl/artukul/index.php?id=news&idd=16439> (wgląd: 25.01.2017).
- Smith, N.
2011. *Pre-industrial lime kilns*. English Heritage. Internet: <https://historicengland.org.uk/images-books/publications/iha-preindustrial-lime-kilns/> (wgląd: 25.01.2017).
- Solecki, R.
2014. Wstępne wyniki badań archeologicznych grodziska w Suszu w 2013 roku. *Skarbiec Suski* 10: 38.
- Sosnowska, A.
1992. Charakterystyka kulturowo-chronologiczna zespołów ceramicznych, pochodzących z badań stanowiska 1 w Mołtajnach, gm. Barciany, jako przyczynek do naświetlenia problemu powiązań kulturowych wschodniej części grupy zachodniomazurskiej kultury kurhanów zachodniobałtyjskich z terenami ościennymi we wczesnej epoce żelaza, [w:] S. Czopek (red.), *Ziemia polskie we wczesnej epoce żelaza i ich powiązania z innymi terenami*, 335–352. Rzeszów: Muzeum Okręgowe.
- Stampfli, H.R.
1963. *Bison bonasus (Linne) 1758, Ur, Bos primigenius Bojanus, 1827, und Rind, Bos taurus (Linne), 1758*. *Acta Bernensia* 2: 117–159.
- Stanaszek, Ł.M.
2005. Analiza antropologiczna materiału kostnego z Dąbka, pow. mławski, stan. 29. *Wiadomości Archeologiczne* 57: 235–239.
- Stankiewicz, U.
2005. Kafle tykocińskie. *Podlaskie Zeszyty Archeologiczne* 1: 178–192.

- Starski, M.
2009. Późnośredniowieczne naczynia gliniane z zamku w Pucku. *Studia i Materiały Archeologiczne* 14: 195–284.
- Stasiełowicz, G.
2009. Ceramika z badań na osadzie w Gronowie Górnym, st. 3, gm. Elbląg, [w:] M. Karczewska i M. Karczewski (red.), *Ceramika bałtyjska. Tradycje i wpływy*, 177–187. Białystok: Uniwersytet w Białymstoku.
- Stępnik, T.
2016. Analiza dendrologiczna prób drewna i węgla drzewnych z grodzisk zachodniej części województwa warmińsko-mazurskiego, [w:] Z. Kobylński (red.), *Grodziska Warmii i Mazur 2. Nowe badania i interpretacje*, 231–246. Archaeologica Hereditas. Prace Instytutu Archeologii Uniwersytetu Kardynała Stefana Wyszyńskiego w Warszawie 7. Warszawa: Instytut Archeologii UKSW i Fundacja Res Publica Multiethnica.
- Strzałko, J. i M. Henneberg
1975. Określanie płci na podstawie morfologii szkieletu. *Przegląd Antropologiczny* 41 (1): 105–126.
- Strzałko, J., J. Piontek i A. Malinowski
1972. Problem rekonstrukcji wzrostu na podstawie kości zachowanych we fragmentach lub spalonych. *Przegląd Antropologiczny* 38 (2): 277–287.
1973. Teoretyczno-metodyczne podstawy badań kości z grobów ciałopalnych. *Materiały i Prace Antropologiczne* 85: 179–201.
1974. Możliwości identyfikacji szczątków ludzkich z grobów ciałopalnych w świetle wyników badań eksperymentalnych, [w:] H. Giżyńska (red.), *Metody, wyniki i konsekwencje badań kości z grobów ciałopalnych*, 31–42. Poznań: UAM.
- Supruniuk, A.
2002. Uzupełnienia i uwagi do „Nowego kodeksu dyplomatycznego Mazowsza, część III: dokumenty z lat 1356–1381”. *Studia Źródłoznawcze* 40: 107–165.
- Szafrański, W.
1961. Wyniki badań archeologicznych w Biskupinie, pow. Żnin, na stanowisku 6, [w:] W. i Z. Szafrańscy, *Z badań nad wczesnośredniowiecznym osadnictwem wiejskim w Biskupinie*, 7–144. Wrocław: Ossolineum.
- Szczepański, S.
2009. Hans Schleif (1902/1945) i jego badania nad germańską przeszłością Prus Wschodnich. *Szkice Humanistyczne* 9/1(18): 51–62.
2010. Czy nazwa Susz jest staropruska? *Skarbiec Suski* 3: 21–26.
2012. Grodzisko w suskim Parku Miejskim *Unser Schloss Rosenberg?* *Skarbiec Suski* 6: 38.
2013. „Wykopaliska” w archiwach – archeologia archiwalna na przykładzie wybranych stanowisk Pojezierza Iławskiego, [w:] Z. Kobylński (red.), *Grodziska Warmii i Mazur 1. Stan wiedzy i perspektywy badawcze*, 233–252. Archaeologica Hereditas. Prace Instytutu Archeologii Uniwersytetu Kardynała Stefana Wyszyńskiego w Warszawie 2. Warszawa – Zielona Góra: Instytut Archeologii UKSW i Fundacja Archeologiczna.
- Szymt, M.
1996. *Społeczności kultury amfor kulistych na Kujawach. Materiały do syntezy pradziejów Kujaw* 6. Poznań: Uniwersytet Adama Mickiewicza.
1999. *Between West and East. People of the Globular Amphora Culture in Eastern Europe*. Baltic-Pontic Studies 8. Poznań: Uniwersytet Adama Mickiewicza.
- Szydlowski, J.
1974. Z badań kremacji w pradziejach, [w:] H. Giżyńska (red.), *Metody, wyniki i konsekwencje badań kości z grobów ciałopalnych*, 71–76. Poznań: Uniwersytet Adama Mickiewicza.
- Szymańska-Bukowska, A.
2010. *Sopot w zamierzchłej przeszłości. Grodzisko wczesnośredniowieczne*. Gdańsk: Muzeum Archeologiczne.
- Szymański, P.
1998. Żubronajcie – przyczynek do badań nad wczesnożelazną ceramiką Suwalszczyzny, [w:] M. Karczewski (red.), *Ceramika zachodniobałtyjska od wczesnej epoki żelaza do początku ery nowożytnej*, 119–137. Białystok: Instytut Historii Uniwersytetu w Białymstoku.
- Škojec, J.
2003. Lehmwannefundamente aus Mikulčice, [w:] L. Poláček (red.), *Studien zum Burgwall von Mikulčice*. T. 5: 421–496. Brno: Archäologisches Institut der Akademie der Wissenschaften der Tschechischen Republik.
- Świętosławski, W.
2011a. Sprawozdanie z archeologicznych badań ratowniczych stanowiska Pomorzanki 4, gm. Gostynin, woj. mazowieckie, w latach 2004–2005, [w:] *Raport 2005–2006*, 91–100. Warszawa: Narodowy Instytut Dziedzictwa.
- 2011b. Sprawozdanie z archeologicznych badań ratowniczych stanowisk Pomorzany 1 i 2, gm. Łanięta, woj. łódzkie, w latach 2003–2005, [w:] *Raport 2005–2006*, 101–111. Warszawa: Narodowy Instytut Dziedzictwa.
- Töppen, M.
1870. Altertümer bei Hohenstein in Ostpreußen. *Altpreussische Monatsschrift, Der Neuen Preussischen Provinzial-Blätter* 7: 13–42.
1876. Ueber einige Alterthümer aus der Zeit des Heidenthums in der Nachbarschaft zu Marienwerder. *Altpreussische Monatschrift* 13: 549–550.
- Trotter, M. i G.C. Gleser
1952. Estimation of stature from long bones of American Whites and Negroes. *American Journal of*

- Physical Anthropology* 10: 463–514.
- Trzmiel, B.
2007. *Szczegółowa mapa geologiczna Polski w skali 1 : 50 000 arkusz Boguchwały*. Warszawa: Państwowy Instytut Geologiczny.
- Ubelaker, D.H.
1978. *Human skeletal remains. Excavation, analysis, interpretation*. Chicago: Aldine.
- Uniejewska, M.
2003. *Szczegółowa mapa geologiczna Polski w skali 1 : 50 000 arkusz Kisielice*. Warszawa: Państwowy Instytut Geologiczny.
- Vlierman, K.
1996. „...Van Zintelen, van Zintelroeden ende Mosen...”. *Een breekmethode als hulpmiddel bij het dateren van scheepswrakken uit de Hanze-tijd. Scheepsarcheologie* 1. Lelystad: Nederlands Instituut voor Scheeps en on der water Archeologie.
- Voigt, J.
1832. *Geschichte Preussens von den ältesten Zeiten bis zum Untergange der Herrschaft des Deutschen Ordens*. T. 5. Königsberg: Gebrüder Bornträger.
- Wachowski, K.
1987. Bełty na zamku w Legnicy, [w:] A. Kola (red.), *Średniowieczne siedziby rycerskie w ziemi chełmińskiej na tle badań podobnych obiektów na ziemiach polskich, 147–153*. Toruń: Muzeum Regionalne w Brodnicy i Instytut Archeologii i Etnografii UMK w Toruniu.
- Wadył, S.
2012a. Grodzisko w Ornowie-Lesiaku w świetle wyników ostatnich badań archeologicznych. *Pruthenia* 7: 117–135.
2012b. Kilka uwag o ceramice wczesnośredniowiecznej w Prusach, [w:] M. Franz i Z. Pilarczyk (red.), *Barbarzyńcy u bram. Mare integrans. Studia nad dziejami wybrzeży Morza Bałtyckiego, 260–278*. Toruń: Adam Marszałek.
2012c. *Sprawozdanie z badań sondażowo-weryfikacyjnych na grodzisku w Lipowcu, stan. 1, gm. Ostróda (26–57/2)*. Maszynopis w Archiwum Wojewódzkiego Urzędu Ochrony Zabytków w Olsztynie, Delegatura w Elblągu.
2013a. Wczesnośredniowieczny zespół osadniczy w Rejsytach, gm. Rychliki (stan. 1 i 2) w świetle wyników badań archeologicznych. *Pruthenia* 8: 149–164.
2013b. Badania weryfikacyjno-sondażowe grodzisk wczesnośredniowiecznych w dorzeczu górnej Drwęcy (Domkowo, Lipowiec, Ornowo-Lesiak, Morliny), [w:] Z. Kobylński (red.), *Grodziska Warmii i Mazur 1. Stan wiedzy i perspektywy badawcze, 109–124*. *Archaeologica Hereditas*. Prace Instytutu Archeologii Uniwersytetu Kardynała Stefana Wyszyńskiego w Warszawie 2. Warszawa – Zielona Góra: Instytut Archeologii i Fundacja Archeologiczna.
2015. Ze studiów nad wczesnośredniowieczną ceramiką z pogranicza słowiańsko-bałtyjskiego, [w:] S. Wadył, M. Karczewski i M. Hoffmann (red.), *Materiały do archeologii Warmii i Mazur 1*: 275–294. Warszawa-Białystok: Instytutu Archeologii Uniwersytetu Warszawskiego i Instytut Historii i Nauk Politycznych Uniwersytetu w Białymstoku.
- Waluś, A.
2009–2010. Ząbie, st. X, woj. warmińsko-mazurskie. Badania roku 2010. *Światowit* 8 (49) B: 283–284.
- Wichrowski, Z.
2000. Średniowieczny topór z Goraja, pow. Biłgoraj, woj. lubelskie. *Archeologia Polski Środkowoschodniej* 5: 212–214.
- Wiewióra, M. (red.)
2014. *Zamek biskupów chełmińskich w Wąbrzeźnie w świetle badań archeologiczno-architektonicznych. Studia i materiały*. Toruń: Uniwersytetu Mikołaja Kopernika.
- Więckowska, H. i E. Kempisty
1970. Badania archeologiczne we wsi Sośnia, pow. Grajewo. *Wiadomości Archeologiczne* 35 (2): 164–200.
- Winckler, von
1866. Die Vesten der Vorzeit im Ermland. *Zeitschrift für die Geschichte und Altertumskunde Ermlands* 3: 689–693.
- Wirska-Parachoniak, M.
1968. Z historii wiążących materiałów budowlanych. *Ochrona Zabytków* 21/4 (83): 17–23.
- Wiślański, T.
1966. *Kultura amfor kulistych w Polsce północno-zachodniej*. Wrocław: Ossolineum.
- Worm, H. i D. Staude
2007. *Die Hugo Schneider A.-G. Leipzig. Kurzübersicht ihrer Entwicklungsgeschichte und Produkte*. Internet: <http://www.patronensammler.de/files/HASAG-Entwicklung.pdf>.
- Wróblewski, W. i T. Nowakiewicz
2003. Ceramika „pruska” i „słowiańska” we wczesnośredniowiecznej Galindii, [w:] M. Dulnicz (red.), *Słowianie i ich sąsiedzi we wczesnym średniowieczu, 165–181*. Lublin – Warszawa: Uniwersytet Marii Curie-Skłodowskiej.
- Wrzesiński, J.
1994. Osada ludności kultury łużyckiej w Chłapowie, gm. Dominowo, stanowisko 3. *Studia Lednickie* 3: 173–202.
- Wyczółkowski, M.
2009. „Baba” kamienna z Poganowa. Wczesnośredniowieczne miejsce kultu Prusów [w:] A. Bitner-Wróblewska i G. Iwanowska (red.), *Bałtowie i ich sąsiedzi. Marian Kaczyński in memoriam, 605–633*. Warszawa: Państwowe Muzeum Archeologiczne w Warszawie.

- Wyczółkowski, M., M. Szal, M. Kuprianowicz i E. Smolska
2013. Kompleks osadniczy w Poganowie, pow. kętrzyński, stanowisko IV: wstępne wyniki badań interdyscyplinarnych. [w:] Z. Kobyliński (red.), *Grodziska Warmii i Mazur 1. Stan wiedzy i perspektywy badawcze*, 65–82. Archeologia Hereditas. Prace Instytutu Archeologii Uniwersytetu Kardynała Stefana Wyszyńskiego w Warszawie 2. Warszawa – Zielona Góra: Instytut Archeologii UKSW i Fundacja Archeologiczna.
- Wyrobisz, A.
1968. *Szkło w Polsce od XIV do XVII wieku*. Wrocław: Ossolineum.
1981. Wapno, [w:] A. Mączak (red.), *Encyklopedia historii gospodarczej Polski do 1945 roku*, T. 2, 452. Warszawa: Wiedza Powszechna.
- Wyrost, P.
1994. Dawna fauna Polski w świetle badań kostnych materiałów archeologicznych, rozmieszczenie w czasie i przestrzeni. *Roczniki Akademii Rolniczej w Poznaniu. Archeozoologia* 19: 55–176.
- Wysocki, J.
2012. Badania stanowisk archeologicznych z późnego średniowiecza i nowożytności w regionie warmińsko-mazurskim w latach 1989–2009. *Archeologia Historica Polona* 20: *Regiony, rzemiosła, kategorie – archeologia późnego średniowiecza i czasów nowożytnych w uwarunkowaniach nowego ustroju*, 43–68. Toruń: Uniwersytet Mikołaja Kopernika.
- Wysocki, J. i B. Klęczar
2013. Grodziska typu stożkowatego na wyspie Wielka Żuławka w Iławie, w Lasecznie Małym i Mozgowie w powiecie iławskim: wstępne wyniki badań z 2012 roku, [w:] Z. Kobyliński (red.), *Grodziska Warmii i Mazur 1. Stan wiedzy i perspektywy badawcze*, 327–349. Archeologica Hereditas. Prace Instytutu Archeologii Uniwersytetu Kardynała Stefana Wyszyńskiego w Warszawie 2. Warszawa – Zielona Góra: Instytut Archeologii UKSW i Fundacja Archeologiczna.
- Zarzycki, K., H. Trzcińska-Tacik, W. Różański, Z. Szela, J. Wołek i U. Korzeniak
2002. *Ecological indicator values of vascular plants of Poland*. Kraków: Instytut Botaniki PAN.
- Zbierski, A.
1959. Wczesnośredniowieczne materiały archeologiczne z Czeremna nad Huczwą. *Archeologia Polski* 4: 105–148.
- Zeder, M.A. i H.A. Lapham
2010. Assessing the reliability of criteria used to identify postcranial bones in sheep, Ovis, and goat, Capra. *Journal of Archaeological Science* 3: 2887–2905.
- Zielonka, B.
1951. Wczesnośredniowieczne wyroby kościane i rogowe z okolic Gniewa, powiat Tczew. *Z otchłani wieków* 20: 27–30.
- Zoll-Adamikowa, Z.
1979. *Wczesnośredniowieczne cmentarzyska ciałopalne Słowian na terenie Polski. T. 2. Analiza. Wnioski*. Wrocław: Ossolineum.
- Żak, J.
1960. Część skarbu z Sejkowic pod Gąbinem na Mazowszu. *Fontes Archaeologici Posnanienses* 11: 200–202.
- Żurek, J.
1954. Osada z młodszej epoki kamienia w Rzucewie, pow. wejherowski i kultura rzucewska. *Fontes Archaeologici Posnanienses* 4: 1–4.
- Żurek, M.
2013. Boreczno, stanowisko 4 (AZP 24–54), gm. Zalewo, woj. warmińsko-mazurskie. Analiza stratygraficzna, [w:] Z. Kobyliński (red.), *Grodziska Warmii i Mazur 1. Stan wiedzy i perspektywy badawcze*, 385–411. Archeologica Hereditas. Prace Instytutu Archeologii Uniwersytetu Kardynała Stefana Wyszyńskiego w Warszawie 2. Warszawa – Zielona Góra: Instytut Archeologii UKSW i Fundacja Archeologiczna.
- Żurowski, J. i R. Jakimowicz
1939. *Atlas grodzisk i zamczysk śląskich*. Kraków: Polska Akademia Umiejętności.