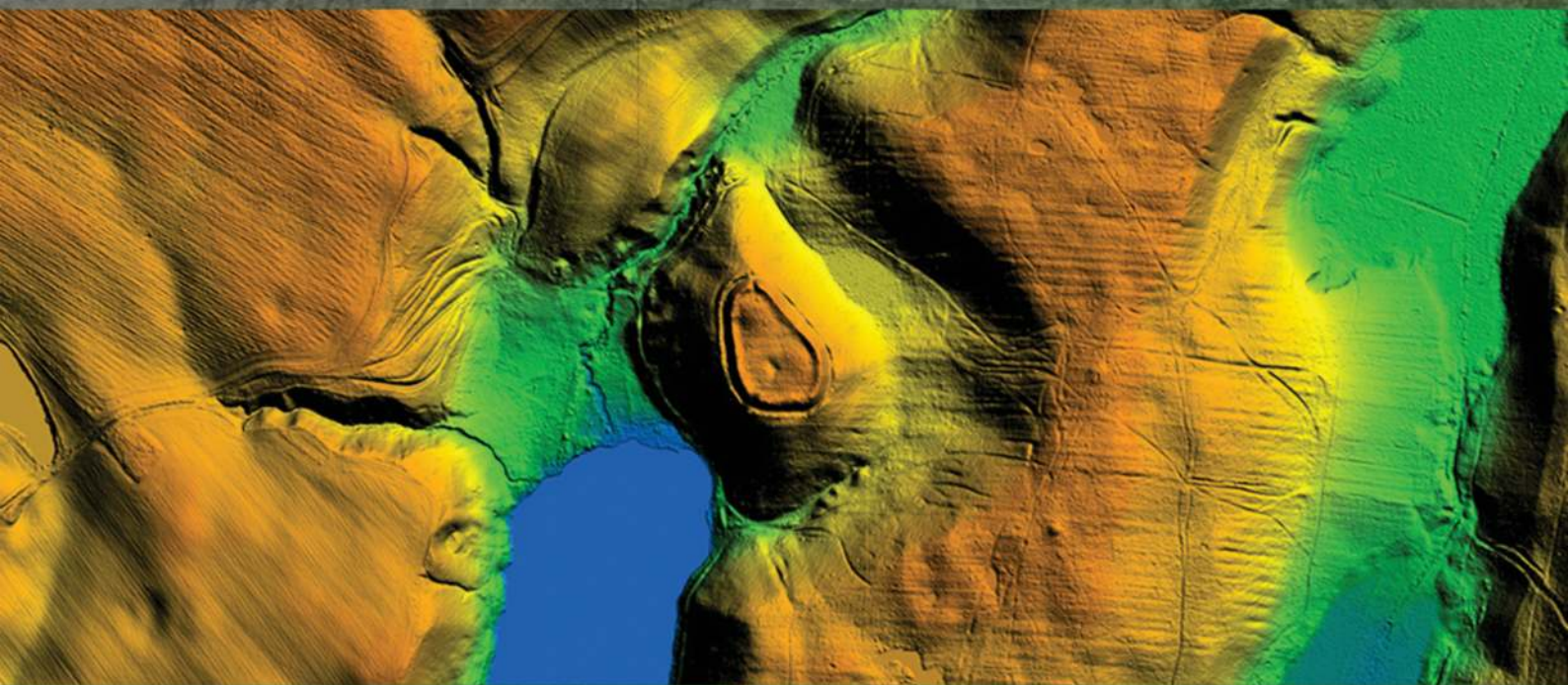
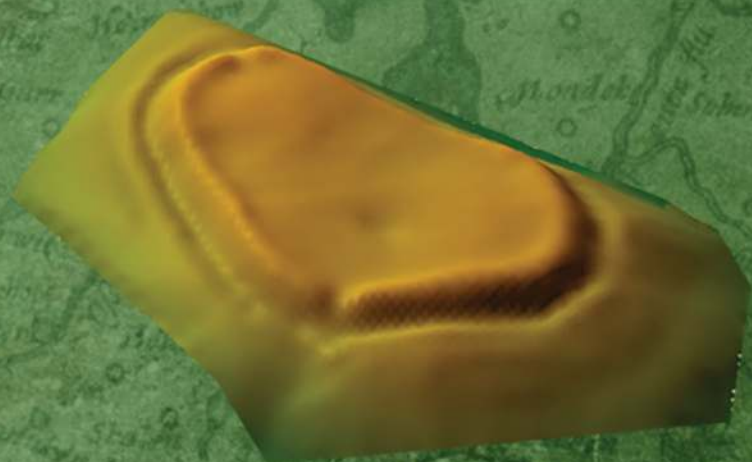


# Katalog grodzisk Warmii i Mazur



pod redakcją  
Zbigniewa Kobylińskiego



Tom 1

Instytut Archeologii  
Uniwersytetu Kardynała Stefana Wyszyńskiego w Warszawie  
Fundacja Res Publica Multiethnica

# Katalog grodzisk Warmii i Mazur

pod redakcją Zbigniewa Kobylińskiego

Tom 1

Autorzy

Monika Badura, Janusz Budziszewski, Aneta Chojnacka-Banaszkiewicz, Anna Gręzak,  
Anna Jaskulska, Urszula Kobylińska, Maria Lityńska-Zajęc, Magdalena Moskal-del Hoyo,  
Jerzy Nitychoruk, Karol Piasecki, Joanna Piątkowska-Małecka, Katarzyna Pińska, Kamil Rabięga,  
Magdalena Rutyna, Rafał Solecki, Tomasz Stępnik, Dariusz Wach, Fabian Welc i Jacek Wysocki

Warszawa 2017

Publikacja wydana z funduszy projektu badawczego

Narodowego Programu Rozwoju Humanistyki

*Katalog grodzisk Warmii i Mazur. Część 1. Pomezania, Pogezania i Warmia*



**NARODOWY PROGRAM  
ROZWOJU HUMANISTYKI**

Publikacja recenzowana do druku przez dr. Wojciecha Brzezińskiego  
i prof. dr. hab. Przemysława Urbańczyka

Redakcja: Zbigniew Kobyliński

Projekt książki i skład: Bartłomiej Gruszka

Korekty: Urszula Kobylińska i Zbigniew Kobyliński

Projekt okładki: Weronika Kobylińska-Bunsch

Copyright © 2017 by Instytut Archeologii Uniwersytetu Kardynała Stefana Wyszyńskiego  
w Warszawie and Fundacja Res Publica Multiethnica

**ISBN 978-83-946496-3-0**

**ISBN 978-83-948352-0-0**

Wydawnictwo:

Fundacja Res Publica Multiethnica

Ul. Cypryjska 44

02-761 Warszawa

<http://res-publica-multiethnica.pl>



## **SPIS TREŚCI**

<b>Wprowadzenie</b>	<b>6</b>
<b>GINA KISIELICE</b>	
<b>Łodygowo, st. 1</b>	<b>7</b>
<b>Łodygowo, st. 2</b>	<b>53</b>
<b>Stary Folwark, st. 1</b>	<b>107</b>
<b>Stary Folwark, st. 2</b>	<b>195</b>
<b>Trupel, st. 4</b>	<b>209</b>
<b>GINA SUSZ</b>	
<b>Karolewo, st. 1</b>	<b>239</b>
<b>Susz, st. 1</b>	<b>253</b>
<b>GINA IŁAWA</b>	
<b>Gulb, st. 1</b>	<b>297</b>
<b>Iława, st. 33 - Wielka Żuława</b>	<b>311</b>
<b>Kamionka, st. 9</b>	<b>351</b>
<b>Laseczno Małe, st. 1</b>	<b>421</b>
<b>GINA GODKOWO</b>	
<b>Podągi, st. 2</b>	<b>431</b>
<b>Zimnochy, st. 2</b>	<b>463</b>



## WPROWADZENIE

ZBIGNIEW KOBYLIŃSKI

Oddawana w ręce Czytelnika publikacja stanowi jeden z rezultatów projektu badawczego Narodowego Programu Rozwoju Humanistyki *Katalog grodzisk Warmii i Mazur. Część 1. Pomezania, Pomezania i Warmia*, realizowanego przez Instytut Archeologii Uniwersytetu Kardynała Stefana Wyszyńskiego w Warszawie, we współpracy z innymi instytucjami naukowymi, przede wszystkim z Instytutem Archeologii i Etnologii PAN, w latach 2012–2017.

Projekt ten, którym miałem przyjemność kierować, miał na celu zainicjowanie sporządzania pełnego kompendium wiedzy na temat historycznych obwałowań, zwanych grodziskami, znajdujących się na terenie województwa warmińsko-mazurskiego, pochodzących z okresów od starożytności przez średniowiecze, aż do czasów nowożytnych. Potrzeba takiego projektu była oczywista – podczas gdy na innych terenach dzisiejszej Polski już przed wielu laty dokonano inwentaryzacji i dokumentacji tego rodzaju obiektów archeologicznych (np. na Ziemi Chełmińskiej<sup>1</sup>, Mazowszu<sup>2</sup>, w Polsce Środkowej<sup>3</sup>, w Wielkopolsce<sup>4</sup>, na Pomorzu Środkowym<sup>5</sup>, czy na Śląsku<sup>6</sup>), w odniesieniu do terytorium województwa warmińsko-mazurskiego, ze względu na trudności spowodowane znacznym zalesieniem terenu, trudną do interpretacji geomorfologię, stanowiącą rezultat dynamicznych procesów glacialnych, ale także i ze względu na brak dotychczasowego zainteresowania ze strony archeologów, pozostawały pod tym względem w znacznym stopniu nierozpoznane, a w literaturze funkcjonowały nadal niesprawdzone informacje zebrane niegdyś przez krajoznawców i archeologów niemieckich, przede wszystkim takich, jak Emil Hol-lack (1860–1924), Hans Crome (1864–1943), czy Carl Engel (1883–1944). Ten stan rzeczy był niezwykle niekorzystny dla nauki, bowiem na niesprawdzonych informacjach budowane były historyczne syntezy i tworzone opracowania kartograficzne o wartości niemożliwej do weryfikacji. Postulaty dotyczące sporządzenia zweryfikowanego katalogu grodzisk Pomezanii, Pomezanii i Warmii pojawiały się w literaturze już dawno<sup>7</sup>, ale udało się zainicjować działania

dopiero w roku 2012 dzięki akceptacji projektu przez Narodowy Program Rozwoju Humanistyki.

Założeniem projektu było zatem zebranie wszelkich archiwalnych informacji na temat domniemanych grodzisk z regionu stanowiącego przedmiot projektu, dostępnych w archiwach polskich i niemieckich (archiwum dawnego Prussia Museum w Królewcu, obecnie znajdujące się w Berlinie)<sup>8</sup> oraz zweryfikowanie ich za pomocą badań geologicznych i archeologicznych. Równocześnie badania archeologiczne miały za zadanie dostarczyć informacji na temat chronologii i funkcji zweryfikowanych grodzisk, pozwalając włączyć je w narrację historyczną na temat dziejów dawnych ziem pruskich. Oczywiście, działania podjęte w ramach realizacji projektu nie ograniczały się tylko do weryfikacji (czy falsyfikacji) informacji archiwalnych. Jedną z najważniejszych części projektu było aktywne poszukiwanie, wszelkimi dostępnymi obecnie metodami prospekcji, nieznanymi dotąd grodzisk. Oprócz „klasycznych” metod poszukiwawczych stosowanych w archeologii, takich jak systematyczne poszukiwania powierzchniowe, kluczową rolę odegrała w tym aspekcie analiza danych pochodzących z lotniczego skanowania terenu (ALS) uzyskiwanych za pomocą urządzenia zwanego LiDAR. Dzięki analizie obrazowań tych danych udało się bowiem odkryć kilka zupełnie dotąd nieznanych grodzisk, ukrytych w lasach zachodniej części województwa warmińsko-mazurskiego. Dodatkowo do zestawu metod prospekcyjnych włączono także badania geofizyczne<sup>9</sup> i poszukiwania podwodne<sup>10</sup>.

Działania w ramach projektu obejmowały badania geologiczne każdego z obiektów stanowiących potencjalne grodziska, badania wykopaliskowe (obejmujące zazwyczaj przekrój przez wał lub wały grodziska) oraz analizy pozyskanego w trakcie tych wykopalisk materiału źródłowego, w tym m.in. badania archeozoologiczne, archeobotaniczne<sup>11</sup>, dendrologiczne<sup>12</sup>, ceramologiczne<sup>13</sup>, a także datowanie radiowęglowe i termoluminescencyjne pobranych próbek<sup>14</sup>. Projekt w latach 2012–2017 objął zachodnią część województwa warmińsko-mazurskiego, a dokładniej tereny gmin Iława, Kisielice, Susz i Zalewo w powiecie iławskim oraz Łukta, Miłomłyn, Małdyty, Morağ, Miłkowo i Ostróda w powiecie ostródzkim. Dodatkowo uwzględniono obiekty znajdujące się administracyjnie w gminie Godkowo w powiecie elbląskim, ale położone tuż przy granicy wymienionego wyżej obszaru badawczego.

<sup>1</sup> Chudziakowa (red.) 1994.

<sup>2</sup> Górska *et al.* 1976.

<sup>3</sup> Kamińska 1953.

<sup>4</sup> Kowalenko 1938; Hensel 1950–1959; Hensel i Hilczer-Kurnatowska 1972–1987; Hensel, Hilczer-Kurnatowska i Łosińska 1995.

<sup>5</sup> Olczak i Siuchniński 1966–1971, 1985–1989.

<sup>6</sup> Żurowski i Jakimowicz 1939; Kaletyn, Kaletyn i Lodowski 1968; Kaźmierczyk, Macewicz i Wuszkán 1977.

<sup>7</sup> Pawłowski 1990: 60–61.

<sup>8</sup> Szczepański 2013.

<sup>9</sup> Herbich 2013; Misiewicz i Małkowski 2013.

<sup>10</sup> Pydyn 2013, 2016; Popek *et al.* 2013.

<sup>11</sup> Lityńska-Zajac i Moskal-del Hoyo 2016.

<sup>12</sup> Stępnik 2016.

<sup>13</sup> Bojanowski, Kobylińska i Kobyliński 2013; Bojanowski *et al.* 2016; Kałużna-Czaplińska, Kobylińska i Kobyliński 2013; Kałużna-Czaplińska *et al.* 2016.

<sup>14</sup> Kobyliński 2016: 107–108.

Realizacja projektu przyniosła ogromną masę wielorakich informacji, które nie mogły zostać opublikowane w jednej tylko publikacji i w jednej tylko formie. Oddawane w ręce Czytelnika obecnie dwa tomy *Katalogu grodzisk Warmii i Mazur* (pomyślane jako początek serii, która powinna być kontynuowana w przyszłości) obejmują w związku z tym tylko te grodziska, w liczbie trzydziestu, które po badaniach okazały się być tworamii antropogenicznymi i należeć do kategorii grodzisk w ścisłym rozumieniu tego terminu, a więc obiektów posiadających konstrukcje w postaci wałów ziemnych, bądź to otaczających ograniczoną przestrzeń, bądź oddzielających naturalnie wydzielającą się pod względem geomorfologicznym przestrzeń, np. cypel wysoczyzny, od otwartego terenu.

Obiekty, w liczbie 56, które – pomimo często zaskakującej formy terenowej – okazały się nie być tworamii antropogenicznymi, zostały przedstawione w odrębnej publikacji<sup>15</sup>. Odrębnie także zostaną opublikowane wyniki badań tych stanowisk późnośredniowiecznych, które co prawda są niewątpliwie tworamii ludzkimi i mają charakter obronny, ale zawierają elementy architektury murowanej, nie wykazały natomiast obecności wałów ziemnych. Odrębnie, dla zachowania klarowności niniejszego katalogu, postanowiono także potraktować stanowisko 2 w Wenecji, gm. Moraąg, pow. ostródzki, które okazało się być kurhanem z okresu wpływów rzymskich, jednak być może – po wyrabowaniu – wtórnie wykorzystanym w średniowieczu do celów obronnych, o czym świadczyć zdaje się włączenie go w system długich wałów, interpretowanych zwykle jako granice terytoriów plemiennych. Część grodzisk objętych działaniami w ramach realizacji projektu była już wcześniej przedmiotem ograniczonych badań wykopaliskowych. Zdecydowano się jednak włączyć je do projektu ze względu na to, że dotychczasowe wyniki badań nie były opublikowane w ogóle, albo opublikowane w zdawkowej formie. Część badaczy zgodziła się przekazać realizatorom obecnego projektu materiały ze swoich dawnych badań<sup>16</sup>. Jedyнным grodziskiem znajdującym się na terenie objętym zasięgiem projektu, którego nie zdecydowano się ponownie badać wykopaliskowo, jest grodzisko w Ornowie-Lesiaku, st. 3, gm. Ostróda, pow. ostródzki, które już dwukrotnie w przeszłości podlegało rozległym badaniom wykopaliskowym, a wyniki jego badań były kilkakrotnie obszernie opublikowane<sup>17</sup>.

Uzupełnieniem niniejszego Katalogu jest zainicjowana w roku 2013 seria wydawnicza pod nazwą

*Grodziska Warmii i Mazur*<sup>18</sup>, zawierająca m.in. podsumowujące opracowania wyników specjalistycznych badań przeprowadzonych w ramach realizacji projektu oraz m.in. informacje o grodziskach z innych terenów ziem pruskich, opracowane przez uczestników projektu, ale także i przez innych autorów. Publikacje te będą – mamy nadzieję – kontynuowane w przyszłości w ramach serii wydawniczej *Archaeologica Hereditas. Prace Instytutu Archeologii Uniwersytetu Kardynała Stefana Wyszyńskiego w Warszawie* i w jej ramach publikowane będą prace naukowe wykorzystujące źródła zgromadzone m.in. w niniejszym katalogu.

Realizacja projektu była przedsięwzięciem zespołowym. Nie byłaby ona możliwa bez zaangażowania wielu osób i pomocy ze strony wielu instytucji, zwłaszcza bez życzliwego nastawienia władz gmin, na terenie których prowadzone były badania (w tym miejscu ze szczególną wdzięcznością wymienić chciałbym władze gmin Zalewo i Iława). Wszystkie badania geofizyczne przeprowadzili prof. dr hab. Jerzy Nitychoruk z Państwowej Wyższej Szkoły w Białej Podlaskiej i dr Fabian Welc z Instytutu Archeologii UKSW. Na podstawie własnych pomiarów geodezyjnych w terenie wszystkie plany warstwicowe i trójwymiarowe wizualizacje grodzisk wykonał mgr Jacek Błaszczak<sup>19</sup>. W archeologicznych badaniach terenowych wzięło udział w mniejszym lub większym zakresie wielu archeologów (prof. Przemysław Urbańczyk, dr Michał Bieniada, dr Rafał Solecki, dr Joanna Wawrzyniuk, dr Jacek Wysocki, dr Katarzyna Zeman-Wisniewska, dr Magdalena Żurek, mgr Jarosław Chrapek, mgr Bartłomiej Klęczar, mgr Aleksandra Orłowska, mgr Kamil Rabiega, mgr Magdalena Rutyna, mgr Daniel Skoczylas i mgr Katarzyna Zdeb z Instytutu Archeologii UKSW oraz Dariusz Wach z Instytutu Archeologii i Etnologii PAN) i studentów archeologii Uniwersytetu Kardynała Stefana Wyszyńskiego, bez których wysiłku fizycznego i intelektualnego nie byłoby możliwe uzyskanie tak wielu ważnych informacji na temat badanych grodzisk. Większość materiału ceramicznego opracowała mgr Urszula Kobylińska. Wszystkie digitalizacje i opracowania kartograficzne wykonał dr Rafał Solecki. Autorami rysunkowej dokumentacji ceramiki zabytkowej są Aneta Chojnacka-Banaszkiewicz, Bartłomiej Karch, Anna Kucharska-Wach, Diana Świącka i Dariusz Wach. Wszystkim tym – i wielu innym – osobom należą się wyrazy szczególnej wdzięczności.

Mam nadzieję, że prace nad pełnym katalogiem grodzisk Warmii i Mazur będą mogły być kontynuowane w kolejnych latach.

<sup>15</sup> Kobyliński *et al.* 2016.

<sup>16</sup> Wyrazy wdzięczności należą się dr. Janowi Michalskiemu za udostępnienie materiałów z badań w Łodygowie, st. 1, gm. Kisielice, pow. iławski, dr. hab. Annie Marciniak-Kajzer za udostępnienie materiałów z badań w Zajczkach, st. 1, gm. Ostróda, pow. ostródzki i dr. Sławomirowi Wadyłowi za udostępnienie materiałów z badań grodziska w Lipowcu, st. 1, gm. Ostróda, pow. ostródzki.

<sup>17</sup> Mirkowska 2004; Wadył 2012a, 2013b: 114–123; Kurzyk i Wadył 2015.

<sup>18</sup> Kobyliński (red.) 2013, 2016.

<sup>19</sup> Współrzędne wykopów oraz położenie obiektów i warstw zostały podane w niniejszej publikacji w odniesieniu do lokalnych siatek pomiarowych. Współrzędne geograficzne i geodezyjne możliwe są do odczytania z opracowań kartograficznych w geoportalu internetowym grodziska-warmia-mazury.pl, powiązanych z niniejszą publikacją.

# Gulb, st. 1

Gmina Iława

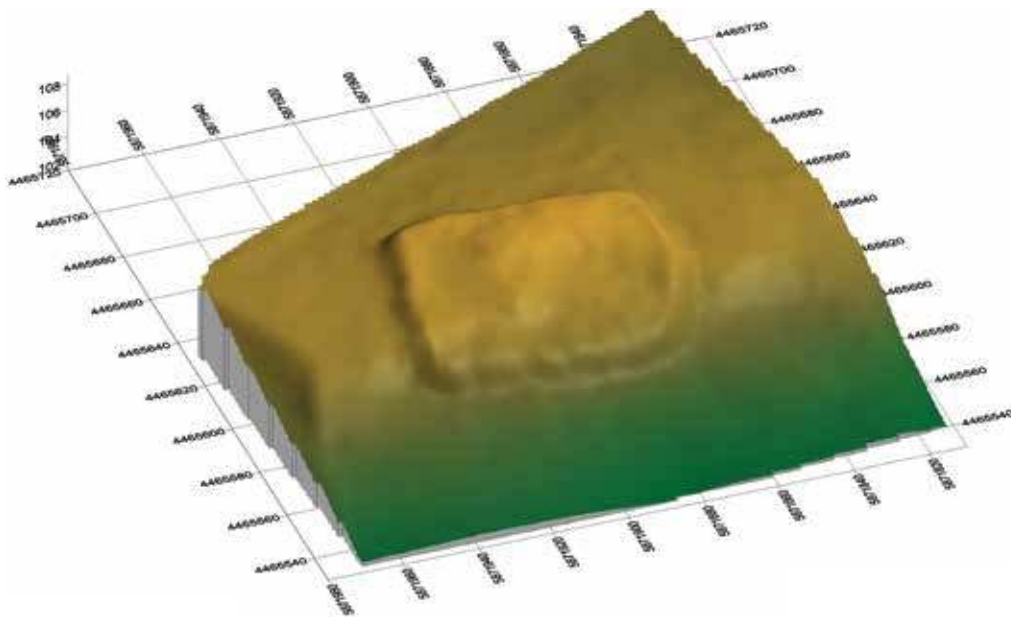
Powiat iławski

AZP 28-51/9

Współrzędne geograficzne:

N 53° 34' 33"

E 19° 25' 34"

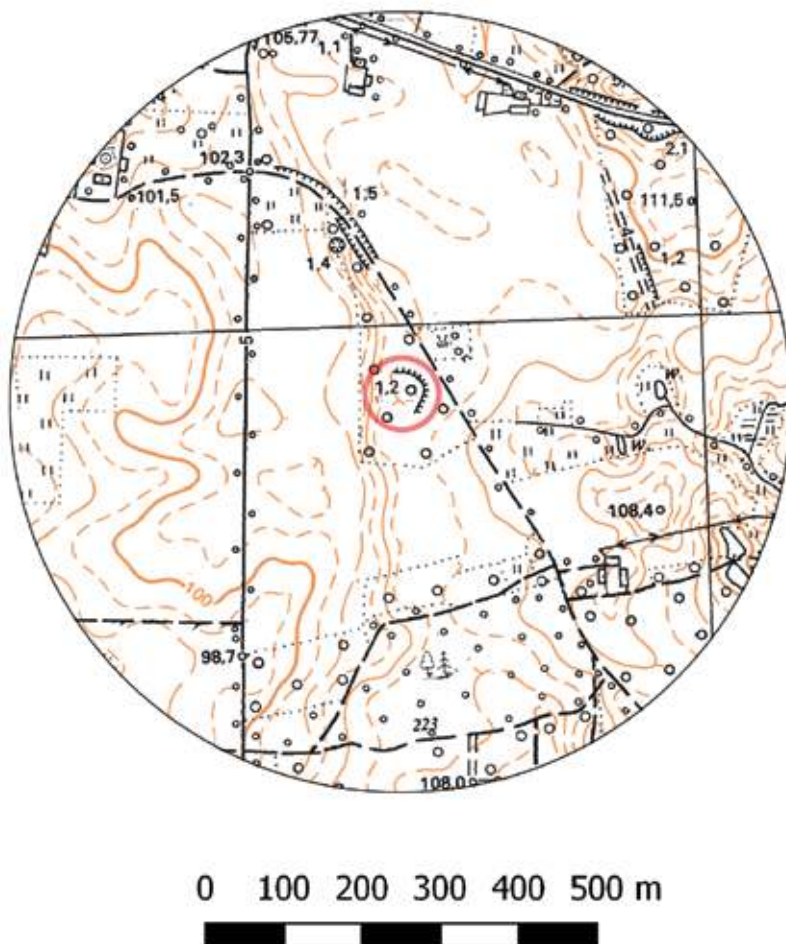




Gulb, st. 1



**Ryc. 1.** Grodzisko w Gulbiu, st. 1 na mapie w skali 1:25 000 (na podstawie materiałów CODGiK, oprac. R. Solecki)



**Ryc. 2.** Grodzisko w Gulbiu, st. 1 na mapie w skali 1:10 000 (na podstawie materiałów CODGiK, oprac. R. Solecki)

## POŁOŻENIE GRODZISKA I JEGO FORMA

MAGDALENA RUTYNA

Grodzisko w Gulbiu, st. 1 znajduje się na niewielkim wzniesieniu. Majdan grodziska ma kształt prostokąta z zaokrąglonymi narożnikami, o wymiarach 60 x 80 m. Jego część zachodnia opada na zachód, wschodnia natomiast jest nieznacznie wypiętrzona. Zachodnie obrzeżenie obiektu tworzy naturalne zbocze, osiągające wysokość około 4 m. Od strony północnej, południowej i wschodniej grodzisko otoczone jest fosą o głębokości od 0,75 do 1,5 m i szerokości 4–8 m. Od strony zachodniej fosa jest niewidoczna. Wały otaczające grodzisko zachowały się od zewnątrz na wysokość 2–3 m, od wewnątrz z kolei są równe *plateau* majdanu. Maksymalna wysokość bezwzględna w obrębie obiektu

W otoczeniu osadów zastoiskowych występują gliny żwałowe budujące wysoczyznę polodowcową, a na południu piaski i żwiry wodnolodowcowe (ryc. 7). W okolicach stanowiska rozwinęły się słabej jakości gleby biellicowe.

Na terenie grodziska i w jego otoczeniu wykonano pięć wierceń geologicznych. Na ich podstawie sporządzono dwa przekroje geologiczne A–B – przecinający obiekt i C–D, położony na południe od obiektu, na skraju lasu. Przekrój A–B zawiera informację o budowie samego stanowiska archeologicznego, natomiast przekrój C–D pokazuje budowę geologiczną formy, na której go wybudowano (ryc. 8–9).

Najstarszymi osadami udokumentowanymi w obu przekrojach są: piasek bardzo drobnoziarnisty, żółty, z kilkucentymetrowymi przewarstwieniami mułku i mułku ilastego, brązowego oraz piasek drobnoziarnisty z domieszką mułku, zwięzły, biało-żółty (warstwa 1). Kolejno młodszą warstwę tworzą: mułek



**Ryc. 3.** Grodzisko w Gulbiu, st. 1, widok od południowego wschodu (fot. J. Wysocki, oprac. M. Rutyna)

wynosi 108,8 m n.p.m., zaś na zewnątrz – średnio 106,0 m n.p.m., a na zachodzie, gdzie występuje rozległe obniżenie, około 100,0–103,0 m n.p.m. Obiekt zajmuje centralne miejsce na podłużnym wzniesieniu o rozciągłości w kierunku północ–południe (ryc. 1–6).

## ŚRODOWISKO FIZYCZNO-GEOGRAFICZNE

JERZY NITYCHORUK I FABIAN WELC

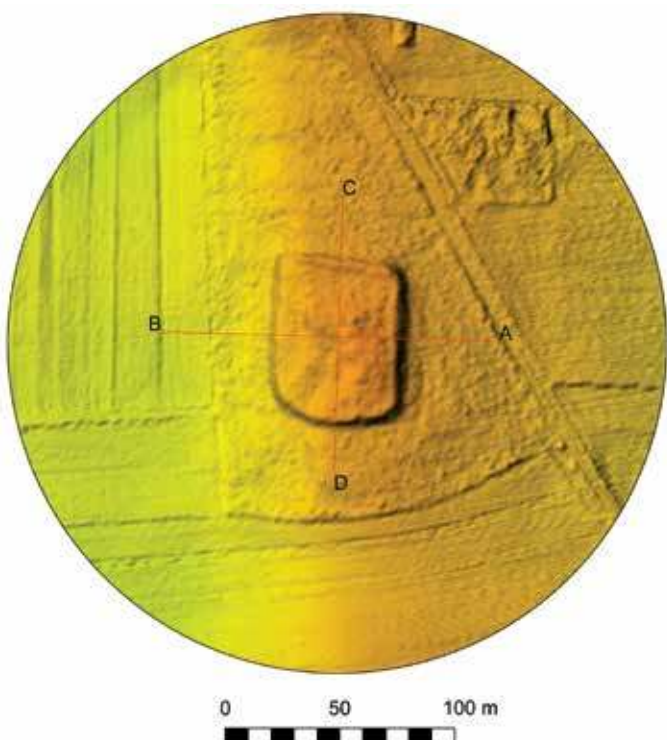
Na podstawie *Szczegółowej mapy geologicznej Polski 1:50 000 ark. Kisielice*<sup>1</sup> grodzisko w Gulbiu leży na piaskach, ilach i mułkach zastoiskowych stadiału górnego zlodowacenia Wisły. Osady te rozprzestrzenione są na dużym obszarze, a towarzyszą im osady piasków i mułków kemów tworzące niewielkie wzniesienia.



**Ryc. 4.** Wał grodziska w Gulbiu, st. 1, widok od północnego wschodu (fot. J. Wysocki)

<sup>1</sup> Uniejewska 2003.





**Ryc. 5.** Grodzisko w Gulbii, st. 1 na zobrazowaniu ALS (na podstawie materiałów CODGiK, oprac. R. Solecki)

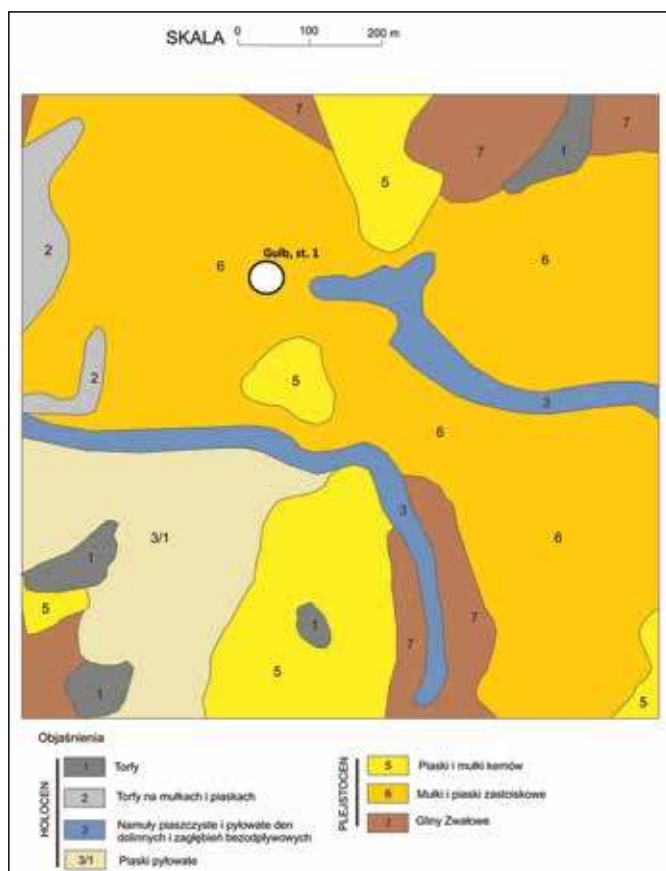


**Ryc. 6.** Przekroje grodziska w Gulbii, st. 1 po dwóch liniach uzyskane z danych ALS (na podstawie materiałów CODGiK, oprac. R. Solecki)

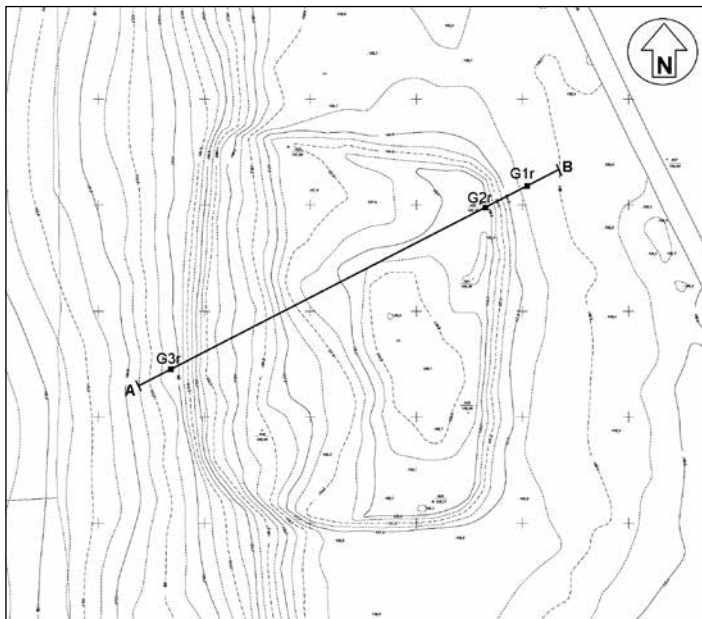
ilasty, brązowo-żółty (wydzielenie 2 na przekroju A–B), piasek bardzo drobnoziarnisty, pylasty, żółty (wydzielenie 3 na przekroju A–B) i piasek drobnoziarnisty, z domieszką mułku i pyłu, żółty (wydzielenie 4 na przekroju C–D). Wszystkie wymienione wyżej osady, tworzące warstwy od 1 do 4, reprezentują spokojną sedymentację limnoglacialną, co w połączeniu z wydłużonym i kopulastym kształtem wzgórza, które budują, nie pozostawia wątpliwości, że mamy tu do czynienia z formą kemu limnoglacialnego lub *plateau* kemowego.

Kolejne wydzielenie nr 5, widoczne na przekroju C–D, w jego zachodniej części, zawiera osady piasków średnioziarnistych, brązowo-żółto-szarych, miejscami bez warstwowań, a miejscami z warstwowaniami horyzontalnymi, co świadczy o zmiennej energii przepływu wód, ale nieco większej niż w przypadku piasków kemowych. Osady te zajmują rozległe obniżenie, co sugeruje, że mogą pochodzić z okresu po uformowaniu wzgórza kemowego, kiedy teren ten był miejscem spokojnej sedymentacji wodnolodowcowej, zachodzącej w pewnej odległości od czoła lądolodu zlodowacenia Wisły.

Młodsze osady, oznaczone na przekroju A–B jako warstwy 6 i 7, pochodzą z okresu znacznie młodszego. Warstwa 6, to piasek drobnoziarnisty, z domieszką mułku i pyłu, brązowo-szary, różniący się od niżej leżącego piasku (warstwa 4 na przekroju A–B) jedynie barwą. Jednak barwa zdaje się tu być wyznacznikiem ingerencji człowieka w te osady oraz/lub lekkiego ich przemodelowania eolicznego. O działaniach ludzkich na opisywanym obiekcie świadczą osady wydzielenia 7 (na przekroju A–B). Na te osady, składają się: piasek drobnoziarnisty, z domieszką mułku i pyłu, charakterystycznej



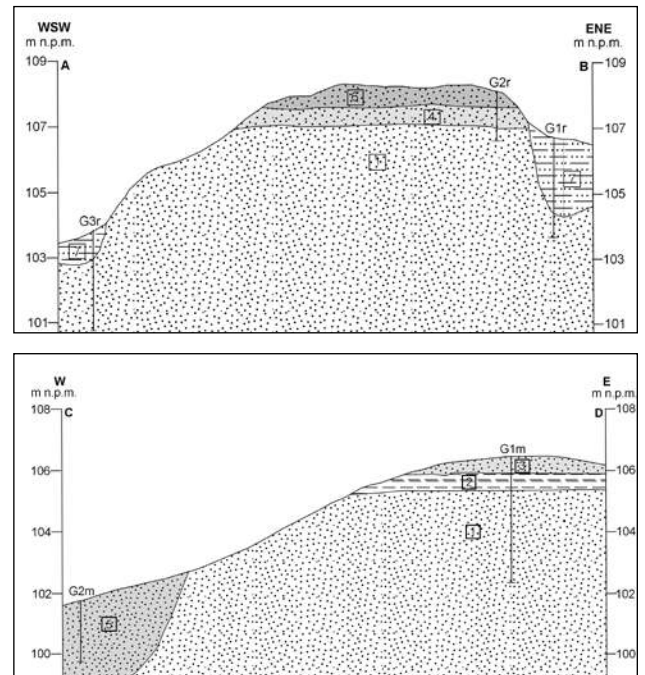
**Ryc. 7.** Mapa geologiczna okolic grodziska w Gulbii, st. 1 (oprac. J. Nitychoruk i F. Welc)



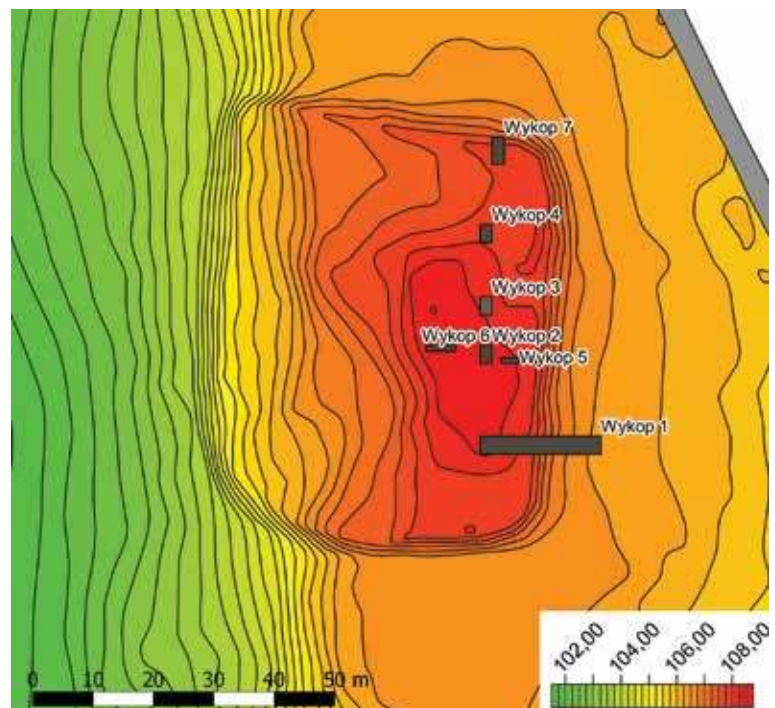
**Ryc. 8.** Plan warstwiczny grodziska w Gulbiu, st. 1 (wyk. J. Błaszczyk) z zaznaczonymi miejscami wierzeń geologicznych (oprac. J. Nitychoruk i F. Welc)

barwy szarej. Z sytuacji geologicznej widocznej we wschodniej części przekroju A–B wynika, że osady te wypełniają rów – suchą fosę, która mogła mieć nawet do 2 m głębokości. Nie tylko szara barwa osadów opisanych w wydzieleniu 7, ale także ukształtowanie powierzchni stropowej osadów wydzielenia 1, na przekroju A–B, wskazują na możliwość istnienia takiego obniżenia. W wierceniach ręcznych G1r i G2r, odpowiednio na wysokości 104,2 m n.p.m. i 107,0 m n.p.m., nawiercono piasek drobnoziarnisty o znacznie większej wiążalności, niż piaski wyżej leżące, co dało się odczuć podczas wiercenia. Jeśli strop tej samej warstwy jest na poziomie różniącym się o 3 m w pobliskich wierceniach, to możemy w takim przypadku założyć ingerencję człowieka. To zresztą doskonale pasuje do sytuacji archeologicznej, w której zazwyczaj u podnóża skarpy obiektu występuje fosa. Oczywiście precyzja wiercenia sondą ręczną jest nieco mniejsza niż sondą mechaniczną i trudno jest się upierać przy 2 m głębokości suchej fosy, ale wydaje się, że nie można jej istnienia negować.

Wydzielenie 7 na przekroju A–B, ale w jego zachodniej części, może dokumentować również osady suchej fosy, ale mogą to być też osady powstałe w wyniku spływów po dosyć wysokim, bo 4 m stoku. Podobne wykształcenie opisywanych osadów oraz podobny ich wiek, czyli po okresie użytkowania obiektu, usprawiedliwiają połączenie ich w jedną warstwę.



**Ryc. 9.** Gulb, st. 1. Przekrój geologiczny: 1 – piasek drobnoziarnisty z domieszką mułu, 2 – mułek ilasty, 3 – piasek drobnoziarnisty, pylasty, 4 – piasek drobnoziarnisty z mułkiem, 5 – piasek średnioziarnisty, wypełnienie fosy, 6 – piasek drobnoziarnisty, pylasty z mułkiem, 7 – piasek pylasty z mułkiem lub mułek piaszczysty (oprac. J. Nitychoruk i F. Welc).



**Ryc. 10.** Plan warstwiczny grodziska w Gulbiu, st. 1 z zaznaczonymi wykopami badawczymi (na podstawie pomiarów J. Błaszczyka, oprac. R. Solecki)



## BADANIA ARCHEOLOGICZNE

MAGDALENA RUTYNA

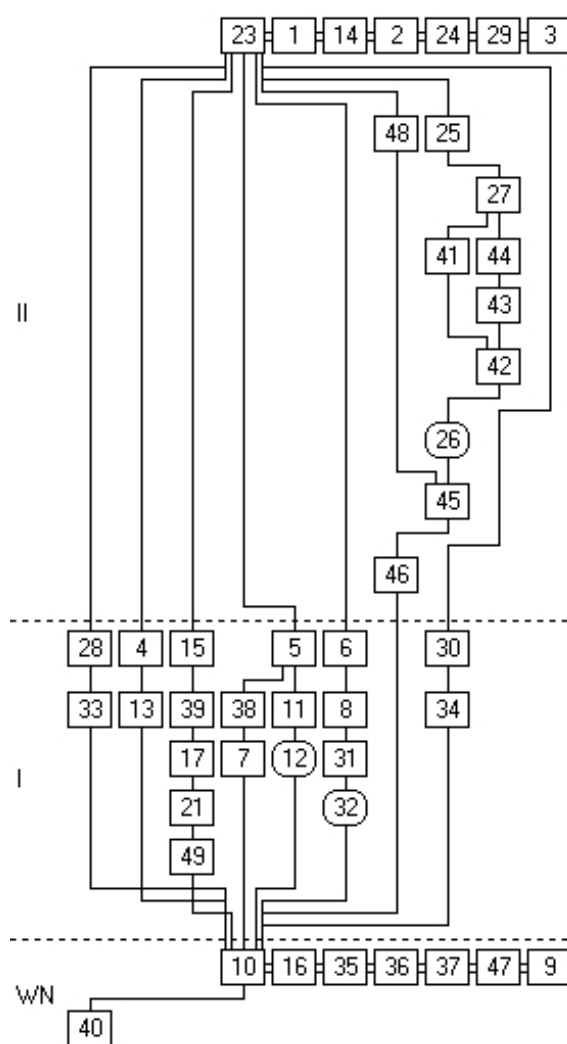
### Przebieg badań terenowych

Grodzisko w Gulbiu, st. 1 znane jest od końca XIX wieku. Na niemieckich mapach oznaczono je pod nazwą *Ringwall*. W publikacji z 1937 r. opisane zostało jako *Große Schwedenschanze*<sup>2</sup>. Do rejestru zabytków wpisane zostało w roku 1968. Łucja Okulicz interpretowała to stanowisko jako osiedle obronne z wczesnej epoki żelaza<sup>3</sup>. Natomiast na wczesnośredniowieczną metrykę wskazywała ceramika z ornamentem żłobków dookólnych i linii falistej, którą pozyskano podczas badań powierzchniowych w 1968 r. Prawdopodobnie obiekt pod koniec XIX w. został znacznie zniwelowany wskutek orki.

Archeologiczne badania wykopaliskowe przeprowadzono w roku 2012 w ramach realizacji projektu *Katalog grodzisk Warmii i Mazur*. Na terenie grodziska założono siedem wykopów (oznaczonych cyframi 1–7), o łącznej powierzchni 95 m<sup>2</sup> (ryc. 10). Wykop 1, o wym. 3 x 20 m, usytuowano w południowo-wschodniej części grodziska. Dłuższą osią był on zorientowany w kierunku wschód-zachód. W obrębie tego wykopu przekopano zbocze potencjalnego wału wraz z obszarem przylegającym do niego od zewnątrz (od wschodu) oraz przebadano część majdanu grodziska. Wykop 2, o wymiarach 2 x 3 m, wytyczono na majdanie grodziska. Dłuższą osią był on zorientowany po linii N–S. Wykop 3, o wymiarach 2 x 3 m, założono 5 m na N od północnej krawędzi wykopu 2. Jego dłuższa oś zorientowana była po linii N–S. Wykop 4, o wymiarach 2 x 3 m, wytyczono 9 m na N od północnej krawędzi wykopu 3. Dłuższa oś wykopu zorientowana była po linii N–S. Wykop 5, o wymiarach 1 x 3 m (dłuższa oś po linii E–W), utworzono 1,5 m na E od wschodniej krawędzi wykopu 2. Przebadano tu część obiektu, który okazał się być stanowiskiem strzeleckim z okresu II wojny światowej. Wykop 6, o wymiarach 1 x 5 m, usytuowano 4 m na zachód od zachodniej krawędzi wykopu 2. Wschodnia część wykopu zachodziła na majdan, zachodnia natomiast przecinała niewielkie zagłębienie. Wykop 7, o długości 4,5 m i szerokości 2 m, założono w północnej części grodziska, 10 m na N od wykopu 4. Jego północna część przecinała zagłębienie, południowa zaś majdan<sup>4</sup>.

### Stratygrafia stanowiska

W trakcie badań archeologicznych przeprowadzonych w 2012 roku wydzielono łącznie 47 jednostek stratygraficznych, które podzielono na dwie główne



Ryc. 11. Gulb, st. 1. Diagram relacji stratygraficznych (oprac. M. Rutyna)

fazy związane z użytkowaniem tego stanowiska (tab. 1 i ryc. 11).

### Warstwy naturalne

We wszystkich wykopach nawarstwienia kulturowe spoczywały na bardzo sypkim, jednorodnym piasku, który oznaczony został numerami 40 (W1) oraz 9 (W2) = 10 (W4) = 16 (W3) = 35 (W6) = 36 = 37 (W7) = 47.

### Faza I

W wykopie 1 odkryto następujące warstwy niwelacyjne o nieokreślonej chronologii: drobnoziarnisty, niejednorodny piasek 21, niejednorodny piasek 39, sypki, drobnoziarnisty, jednorodny piasek 17 i sypki, drobnoziarnisty, niejednorodny piasek 15. O relikcie ewentualnej fosy (W1), we wschodniej części domniemanego grodziska, może świadczyć obecność

<sup>2</sup> Crome 1937: 123.

<sup>3</sup> Ł. Okulicz 1970: 178 (pod nazwą Łaseczno).

<sup>4</sup> Kobyliński *et al.* 2013: 307–308.

**Tabela 1.** Katalog warstw z opisem poszczególnych jednostek stratygraficznych grodziska w Gulbiu, st. 1 (oprac. M. Rutyna)

Numer jednostki	Numer obiektu	Numer wykopu	Położenie w obrębie stanowiska	Współrzędne siatki pomiarowej stanowiska	Opis jednostki stratygraficznej	Barwa (Munsell)	Pozycja stratygraficzna	
							Znajduje się pod	Znajduje się nad
1=2=3=14 =23=24=29		1, 2, 3, 4, 5, 6, 7	Wał, majdan	na powierzchni całego stanowiska	Drobnoziarnisty, ziemisty piasek; miąższość do 30 cm; humus	2,5Y 3/1		6, 4, 5, 15, 36, 25, 28, 30
4		3	Majdan	X=123-126; Y=100-102	Sypki, drobnoziarnisty, niejednorodny piasek; miąższość do 25 cm; warstwa niwelacyjna	2,5YR 6/4	2	13
5		4	Majdan	X=135-138; Y=100-102	Sypki, drobnoziarnisty, niejednorodny piasek; miąższość do 30 cm; warstwa niwelacyjna	2,5Y 8/4	3	7
6		2	Majdan	X=115-118; Y=100-102	Sypki, drobnoziarnisty, niejednorodny piasek; miąższość do 50 cm; warstwa niwelacyjna	2,5Y 7/4	1	8
7		4	Majdan	X=135-138; Y=100-102	Drobnoziarnisty, jednorodny piasek; miąższość do 20 cm; warstwa niwelacyjna	2,5Y 7/3	5	10
8		2	Majdan	X=115-118; Y=100-102	Drobnoziarnisty, jednorodny piasek; miąższość do 30 cm; warstwa niwelacyjna	2,5Y 4/3	6	9
9=10=16=35 =36=37=40=47		1, 2, 3, 4, 5, 6, 7	Majdan	na powierzchni całego stanowiska	Sypki, jednorodny piasek; calec	2,5Y 5/6		8, 7, 13, 33, 17, 21, 36, 46
11	12	4	Majdan	X=136,50-136,90; Y=100-100,20	Lekko ziemisty, niejednorodny piasek; wypełnisko obiektu 12	2,5Y 7/4; 2,5Y 5/2	5	12
12	12	4	Majdan	X=136,50-136,90; Y=100-100,20	Obiekt, o wym. ok. 20 x 30 cm i gł. ok. 30 cm, być może dół postłupowy; kształt połowy owalu; U-kształtny przekrój		11	10
13		3	Majdan	X=123-126; Y=100-102	Drobnoziarnisty, jednorodny piasek; miąższość do 40 cm; warstwa niwelacyjna	10YR 6/4	4	16
15		1	Majdan, wał	X=100-103; Y=100-120	Sypki, drobnoziarnisty, niejednorodny piasek; miąższość do 30 cm; warstwa niwelacyjna	2,5Y 6/2	14	17, 39
17		1	Majdan, wał	X=100-103; Y=100-120	Sypki, drobnoziarnisty, jednorodny piasek; miąższość do 50 cm; warstwa niwelacyjna	2,5Y 6/4	15, 39	21, 36
21		1	Majdan, wał	X=100-103; Y=100-120	Drobnoziarnisty, niejednorodny piasek; miąższość do 30 cm; warstwa niwelacyjna	2,5Y 6/3	17	36
25	26	5	Stanowisko strzeleckie	X=115-116; Y=104,50-106,50	Sypki, jednorodny piasek; wypełnisko obiektu 26	2,5Y 4/1	23	26
26	26	5	Stanowisko strzeleckie	X=115-116; Y=104,50-106,50	Stanowisko strzeleckie		25	27
27		5	Stanowisko strzeleckie	X=115-116; Y=105,60-106,30	Sypki, niejednorodny piasek; wypełnisko obiektu 26	2,5Y 4/5	25	41
28		6	Majdan, zagłębienie	X=117-118; Y=91-96	Sypki, drobnoziarnisty, niejednorodny piasek; miąższość do 30 cm; warstwa niwelacyjna	2,5Y 6/4; 2,5Y 5/3	24	33
30		7	Majdan, zagłębienie	X=148-151,10; Y=102-104	Sypki, drobnoziarnisty, niejednorodny piasek; miąższość do 35 cm; warstwa niwelacyjna	2,5Y 7/3	29	34
31	32	2	Majdan	X=116-118; Y=101-102	Sypki, niejednorodny piasek z drobnymi fragmentami węgielków; wypełnisko obiektu 32	10YR 5/4; 10YR 3/3; 10YR 4/6	8	32
32	32	2	Majdan	X=116-118; Y=101-102	Jama, o wym. ok. 100 x 200 cm i gł. ok. 50 cm, w planie kształt nieregularny, zbliżony do owalu, w przekroju U-kształtna		31	22
33		6	Majdan, zagłębienie	X=117-118; Y=91-96	Drobnoziarnisty, jednorodny piasek; miąższość do 35 cm; warstwa niwelacyjna	2,5Y 4/4	28	35
34		7	Majdan, zagłębienie	X=148-151,70; Y=102-104	Drobnoziarnisty, jednorodny piasek; miąższość do 20 cm; warstwa niwelacyjna	2,5Y 8/2; 2,5Y 6/3	30	37
37		7	Majdan, zagłębienie	X=148-152; Y=102-104	Sypki, jednorodny piasek; calec	2,5Y 5/4	34	
38		4	Majdan	X=136-136,60; Y=100-102	Drobnoziarnisty, jednorodny piasek; miąższość do 10 cm; warstwa niwelacyjna	2,5Y 8/3	5	7
39		1	Majdan, wał	X=100-103; Y=108,70-114,80	Sypki, niejednorodny piasek; miąższość do 20 cm; warstwa niwelacyjna	2,5Y 5/2	15	17
41	26	5	Stanowisko strzeleckie	X=115-116; Y=105,40-106	Sypki, jednorodny piasek; wypełnisko obiektu 26	2,5Y 5/2	27	42

Tabela 1. Ciąg dalszy

Numer jednostki	Numer obiektu	Numer wykopu	Położenie w obrębie stanowiska	Współrzędne siatki pomiarowej stanowiska	Opis jednostki stratygraficznej	Barwa (Munsell)	Pozycja stratygraficzna	
							Znajduje się pod	Znajduje się nad
42	26	5	Stanowisko strzeleckie	X=115-116; Y=105,40-106	Sypki, niejednorodny piasek; wypełnisko obiektu 26	2,5Y 5/6	41	43
43		5	Stanowisko strzeleckie	X=115-116; Y=105,40-105,70	Sypki, jednorodny piasek; miąższość do 10 cm	2,5Y 5/4	42	44
44		5	Stanowisko strzeleckie	X=115-116; Y=105,40-105,70	Sypki, jednorodny piasek; miąższość do 10 cm	2,5Y 4/4	25	43
45		5	Stanowisko strzeleckie	X=115-116; Y=103,50-106,50	Sypki, jednorodny piasek; miąższość do 70 cm	2,5Y 6/4	25	46
46		5	Stanowisko strzeleckie	X=115-116; Y=103,50-106,50	Sypki, jednorodny piasek; miąższość do 30 cm	2,5Y 5/4	45	47
48		5	Stanowisko strzeleckie	X=115-116; Y=105-106,50	Sypki, niejednorodny piasek; miąższość do 40 cm	10YR 7/1	23	45
49		1	Fosa?	X=100-101; Y=111-112	Sypki, niejednorodny piasek; miąższość do 35 cm	10YR 4/2	21	36



Ryc. 12. Gulb, st. 1. Przekrój przez wał we wschodniej części grodziska (fot. M. Rutyna)

drobnoziarnistego, niejednorodnego piasku 49, który w krawędziowej partii swego zasięgu, w nieregularnie V-kształtym zagłębieniu rowopodobnym (szerokości ok. 0,5 m głębokości ok. 0,35 m) miał miąższość około 35 cm (ryc. 12-13).

Także warstwy odkryte na majdanie grodziska należy prawdopodobnie interpretować jako warstwy niwelacyjne. Reprezentuje je drobnoziarnisty, jednorodny piasek 8 (W2), 13 (W3), 7 i 38 (W4), 33 (W6), 34 (W7) oraz sypki, drobnoziarnisty, niejednorodny piasek 6 (W2), 4 (W3), 5 (W4), 28 (W6) oraz 30 (W7) (ryc. 14-15).

Niejednoznaczna jest również chronologia dwóch obiektów 32 (W2) oraz 12 (W4). Jama 32, o wymiarach około 100 x 200 cm i głębokości około 50 cm, miała w planie kształt nieregularny, zbliżony do owalu, a w przekroju była U-kształtna. W jej wypełnisku zarejestrowano sypki, niejednorodny piasek z drob-

nymi fragmentami węgielków 31. Obiekt 12, o wymiarach około 20 x 30 cm i głębokości około 30 cm, jest zapewne dołem posłupowym. Miał on kształt połowy owalu (wchodził w zachodnią ścianę wykopu) i U-kształtny przekrój. Jego wypełnisko tworzył lekko ziemisty, niejednorodny piasek 11.

## Faza II - współczesny poziom użytkowy

Obecny poziom użytkowy tworzy drobnoziarnisty, ziemisty piasek, oznaczony numerami 1 (W2) = 2 (W3) = 3 (W4) = 14 (W1) = 24 (W6) = 29 (W7), będący warstwą humusu leśnego. Na okres II wojny światowej należy datować odkryte w wykopie 5 stanowisko strzeleckie.

## ZNALEZISKA Ceramika

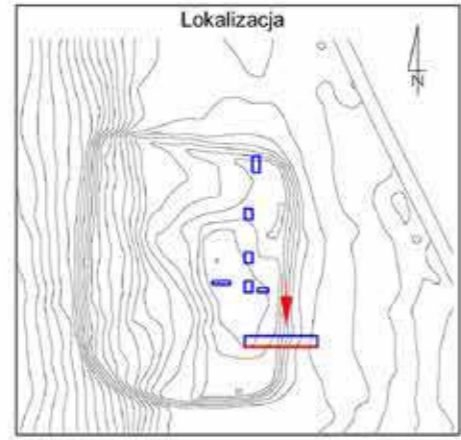
Badania wykopaliskowe na terenie grodziska w Gulbiu, st. 1 dostarczyły łącznie 346 fragmentów ceramiki historycznej. Na wczesną epokę żelaza można datować 97 fragmentów, na wczesne średniowiecze 11, a na późne średniowiecze i czasy nowożytne 238.

Materiał datowany na wczesną epokę żelaza jest silnie rozdrobniony. Pozyskano wyłącznie fragmenty brzuśców. Masa ceramiczna zawiera dużą ilość średnio- i gruboziarnistej domieszki schudzającej – piasku oraz miki. Wypał jest utleniający, zapewne w dość niskiej temperaturze. Kolor ścianek jest jasnopomarańczowy, pomarańczowy i szary, a przełam zazwyczaj dwukolorowy: pomarańczowo-szary.

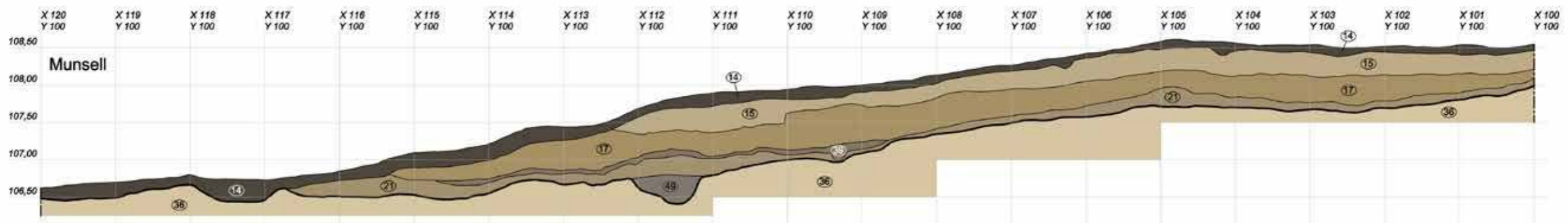
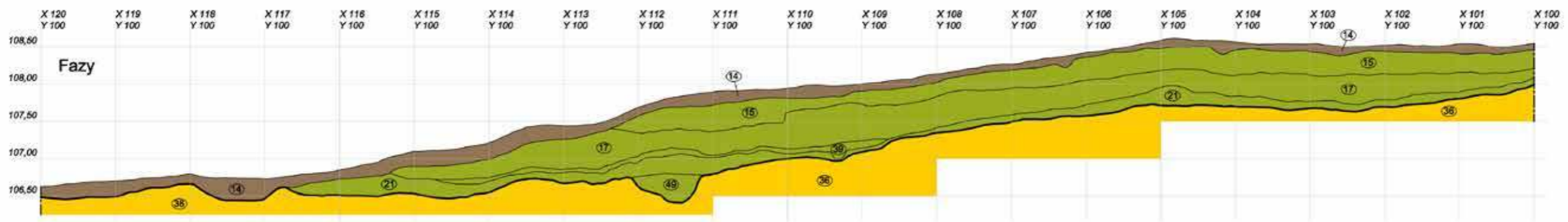
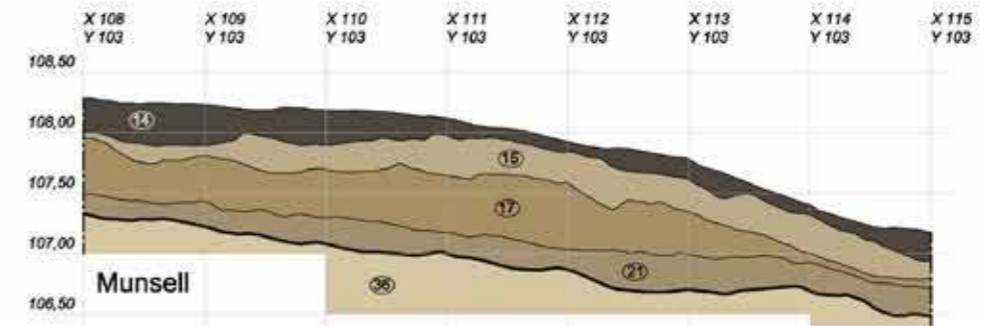
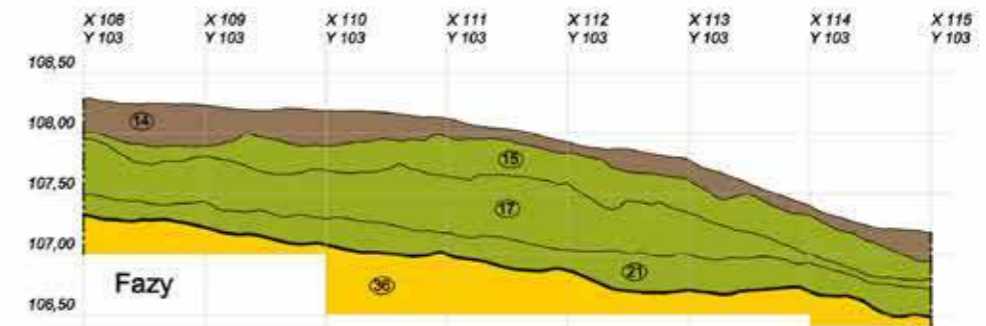
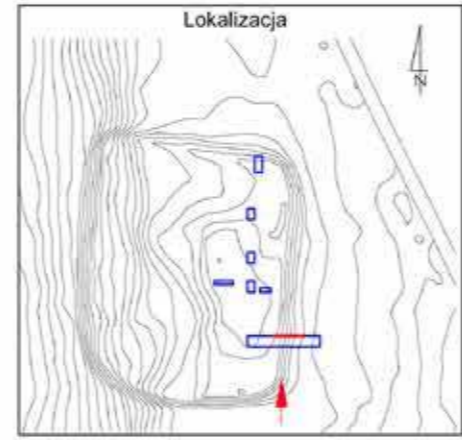
Wczesnośredniowieczny materiał ceramiczny obejmował wyłącznie fragmenty brzuśców. Ich masa ceramiczna zawierała średnią ilość drobno- i średnioziarnistej domieszki. Ścianki mają barwę jasnopomarańczową, pomarańczową, brązową i szarą, a przełam jest dwubarwny lub trójbarwny.



Gulb, st. 1  
gm. Itawa  
-1 m

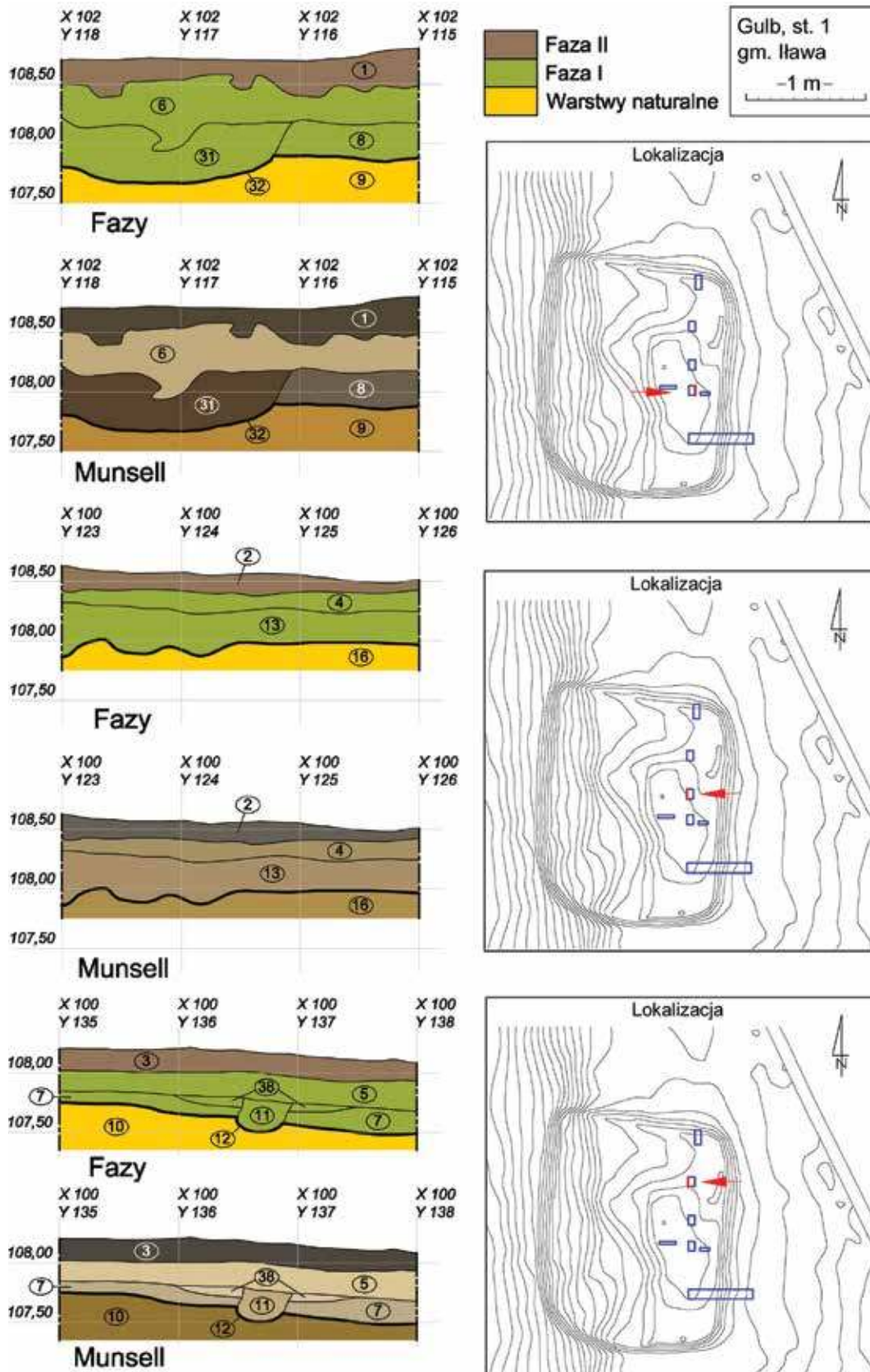


Faza II  
Faza I  
Warstwy naturalne

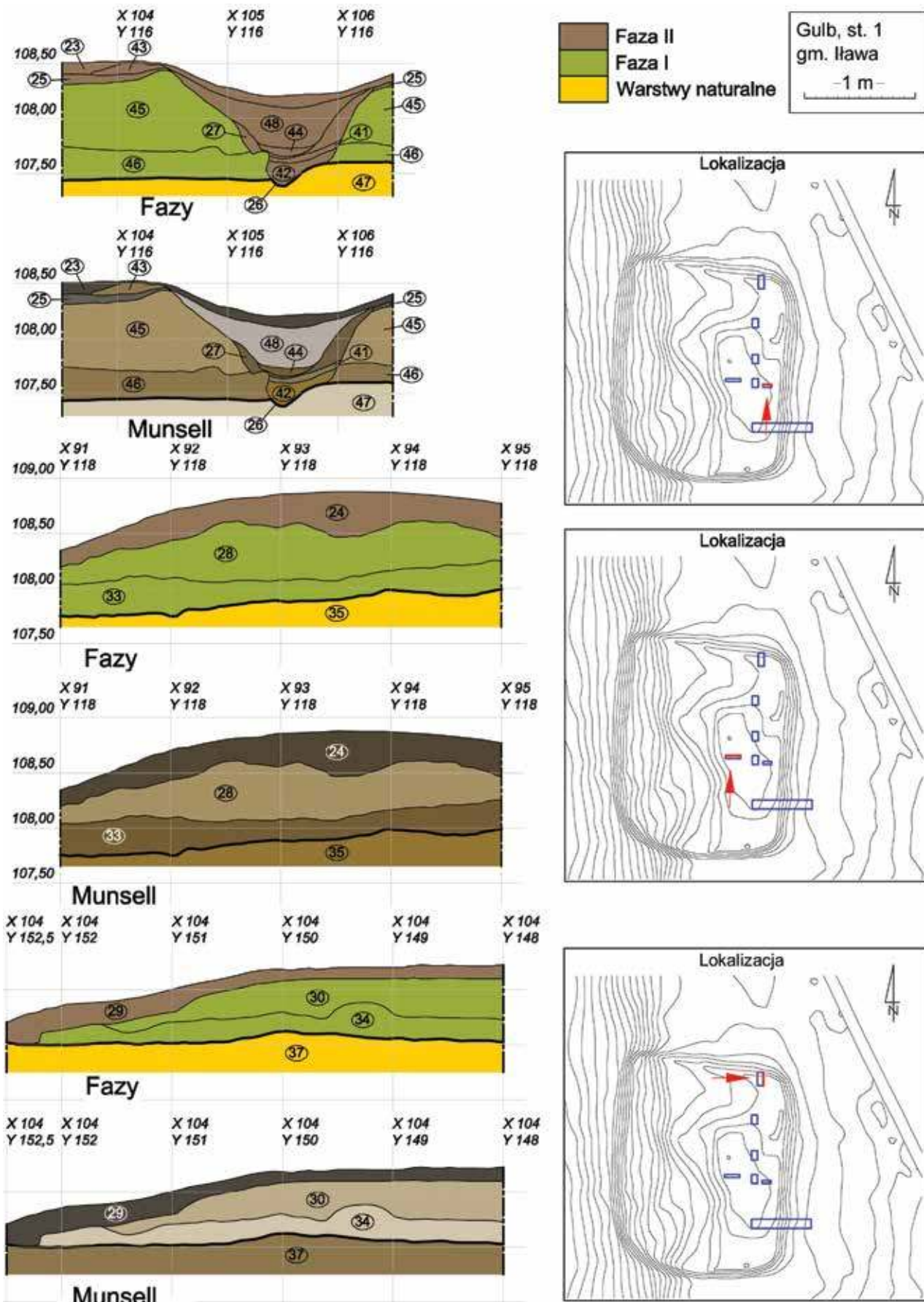


Ryc. 13. Gulb, st. 1. Przekrój przez wał we wschodniej części grodziska (oprac. M. Rutyna i R. Solecki)





Ryc. 14. Gulb, st. 1. Przekroje przez nawarstwienia majdanu (oprac. M. Rutyna i R. Solecki)



Ryc. 15. Gulb, st. 1. Przekroje przez nawarstwienia majdanu (oprac. M. Rutyna i R. Solecki)

**Tabela 2.** Gulb, st. 1. Opis analityczny zespołów ceramicznych z poszczególnych jednostek stratygraficznych (oprac. M. Rutyna)

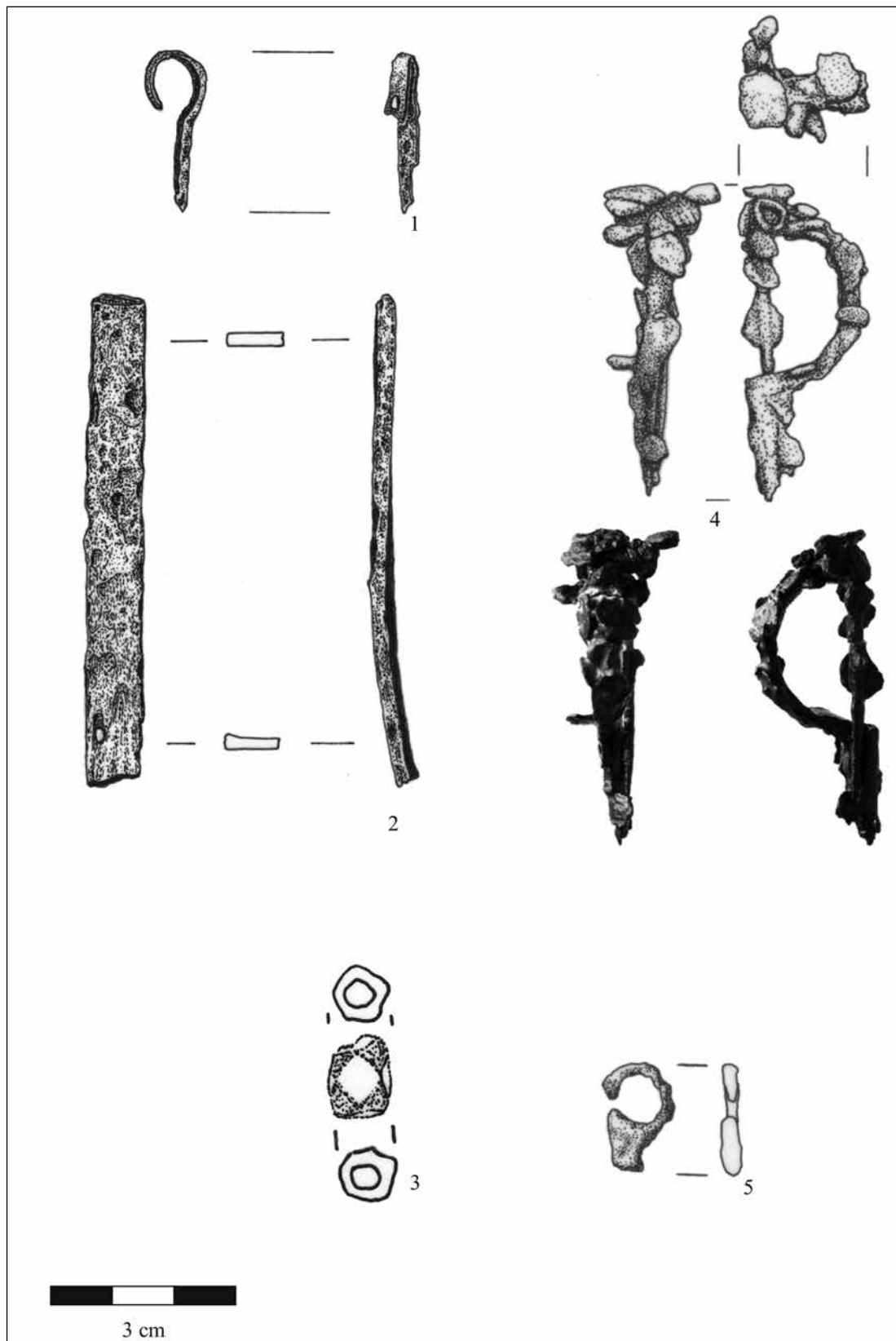
Faza	Jednostka stratygraficzna	Liczba fragmentów łącznie	Liczba różnych naczyń	Wylewy	Liczba fragmentów	Szyki	Brzuśce						Ucha	Części przydenne	Dna			Fragmenty przepalone	Fragmenty o wypłukanej powierzchni	Chronologia			
							Liczba fr. ogółem	Rodzaj powierzchni				Przepalone			Ornamentowane	Liczba fragmentów	Lekko wklęsłe			Płaskie	Wczesna epoka żelaza	Wczesne średniowiecze	Późne średniowiecze i nowożytność
								Chropowate	Gładkie	Szorstkie	Nieokreślone												
I	4	27	6	4			21		9	6	6	1			2		2	6		4	4	19	
I	5	3	2	2			1		1			1										3	
I	7	7	2				5		4	1		3										7	
I	8	93	5	5			88		49	10	31	24					17	7	28	4	61		
I	11	2	1	2																		2	
I	15	31	5	5			21		21			5	3		2		2					31	
I	17	48	3	3	2		40	1	37		2	2	11		3		3		1	3	2	42	
I	21	71	2	2			64	2	23	3	36		2	3	2		2	3	34	49	1	21	
I	28	10	2	2			8		7		1	1	2				1	1	1	1		9	
I	31	11					11	1	7		3	4					4			8		3	
I	33	2					2		1	1										2			
I	34	24	2	2			21		16	4	1		8		1		1		1	2		22	
II	1	1					1			1												1	
II	2	1					1		1			1										1	
II	25	15	2	2			10		9		1	1	2		3	1	2	1				15	
SUMA		346	32	29	2		294	4	185	26	81	38	36	3	3	13	1	12	32	44	97	11	237

**Tabela 3.** Gulb, st. 1. Struktura wielkościowa zespołów ceramicznych z poszczególnych jednostek stratygraficznych i stan zniszczenia (oprac. M. Rutyna, wg klasyfikacji Buko 1990a: 353)

Jedn. strat.	Wykop	Kategorie wielkościowe [cm]								Stopień erozji				SUMA
		1	2	3	4	5	6	7	8	0	I	II	III	
1	2			1							1			1
2	3				1						1			1
4	3	1	2	12	6	2	2	1	1		18	3	6	27
5	4		1	2							3			3
9	2		13	7	6	2					11	9	8	28
9	2		6	5	6	1					11	4	3	18
15	1	1	14	6	7	1	2				29	2		31
10	4		3		2	1	1				3	4		7
17	1	5	22	14	4						42	3		45
21	1	3	11	3	7	2	1				13	4	10	27
22	2		7	8	4	2					7	1	13	21
11	4					2					2			2
17	1	1	1	1							1	1	1	3
20	2		13	8	3	2					16	3	7	26
21	1		16	16	10	2					4	14	26	44
25	5	1	10	1	2			1			9	4	2	15
28	6		1	5	4					1	5	4		10
31	2		5	3	2	1					4	5	2	11
33	6			1		1						2		2
34	7		11	8	2	3					22	2		24
SUMA		12	136	101	66	22	6	2	1	1	202	65	78	346



**Ryc. 16.** Gulb, st. 1. Ceramika późnośredniowieczna (rys. K. Zdeb)



**Tablica 1.** Gulb, st. 1. Zabytki wydzielone z nawarstwień Fazy I (rys. P. Potocka i K. Zdeb, fot. P. Potocka)



Ceramika pochodząca z późnego średniowiecza (ryc. 16) i czasów nowożytnych stanowiła 69% całego zbioru. Pozyskany materiał jest rozdrobniony. Górne partie naczyń zachowały się fragmentarycznie. Wylewy stanowią jedynie 11% zbioru. Na brzuścach zaobserwowano tylko jeden typ ornamentu w postaci w postaci rowków dookólnych.

Wydzielono dwie grupy technologiczno-surowcowe:

GTS1 – Ceramika „siwa” – wykonana z dobrze wyrobionej masy ceramicznej z małą ilością drobnej domieszki schudzającej - piasku. Powierzchnia zewnętrzna i wewnętrzna jest gładka. Grubość ścianek wynosi 3–8 mm. Barwa ścianek jest jasnoszara, szara i ciemnoszara, a przełam zazwyczaj jest jednobarwny, rzadziej trójbarwny (szare ścianki i pomarańczowy środek). Grupę tę reprezentuje 176 fragmentów ceramiki (74% zbioru)

GTS2 – Ceramika ceglasta – wykonana z dobrze wyrobionej masy ceramicznej z niewielką ilością piasku. Powierzchnia zewnętrzna i wewnętrzna jest gładka. Grubość ścianek wynosi 3–8 mm. Barwa ścianek jest pomarańczowa, a przełam jest jednokolorowy, w kolorze ścianki. Powierzchnia wewnętrzna dwóch fragmentów ceramiki pokryta została brązową polewą. Grupę tę reprezentują 62 fragmenty ceramiki (26% zbioru).

## Zabytki wydzielone

Zabytki wydzielone odkryte w trakcie badań wykopaliskowych pochodzą z warstw niwelacyjnych lub o nieokreślonej chronologii (Faza I). W grupie tej znajdują się:

- paciorek kubooktaedryczny, wykonany z granatowego, nieprzezroczystego szkła, o powierzchni gładkiej (tabl. 1:3)

- zapinka typu Almgren 170<sup>5</sup> (tabl. 1:4)
- żelazna sztabka, długości 8 cm, szerokości 1 cm, przekroju prostokątnym i grubości ok. 0,3 cm (tabl. 1:2)
- żelazny haczyk, długości ok. 3 cm, szerokości ok. 0,4 cm (tabl. 1:1)
- żelazne kółko o średnicy ok. 1 cm (tabl. 1:5)

## CHRONOLOGIA STANOWISKA

Na podstawie pozyskanej ceramiki nie można jednoznacznie określić chronologii grodziska w Gulbiu. Zapewne stanowisko to było wykorzystywane w różnych okresach. W trakcie badań wykopaliskowych odkryto ceramikę datowaną na wczesną epokę żelaza, wczesne średniowiecze, późne średniowiecze oraz nowożytność, a także zabytki z okresu wpływów rzymskich (paciorek i zapinka).

## DZIEJE GRODZISKA W GULBIU, ST. 1

Ze względu na występowanie w warstwach stanowiska ceramiki z różnych okresów, określenie jego chronologii jest bardzo trudne. Prawdopodobnie powstanie grodziska datować należy na wczesną epokę żelaza. Jakiegoś rodzaju działalność miała miejsce na tym stanowisku w okresie wpływów rzymskich i w okresie wczesnego średniowiecza. Kolejny okres bardziej intensywnego użytkowania przypada na przełom późnego średniowiecza i nowożytności, sądząc po charakterze ceramiki na przełomie XV i XVI w. Grodzisko zostało zapewne zniszczone wskutek orki pod koniec XIX wieku oraz w czasie II wojny światowej.

<sup>5</sup> Dziękuję mgr. Piotrowi Iwanickiemu z Państwowego Muzeum Archeologicznego za pomoc w określeniu typu fibuli.

## WYKAZ CYTOWANEJ LITERATURY

- Abramek B.  
1995. Grodzisko średniowieczne w Widoradzu pod Rudą koło Wielunia, st. 1. Wstępne podsumowanie wyników. *Sieradzki Rocznik Muzealny* 10: 103–119.
2007. Militaria z grodziska średniowiecznego w Widoradzu pod Rudą koło Wielunia. *Archaeologia Historica Polona 17: Studia z dziejów wojskowości, budownictwa, kultury*, 95–111. Toruń: Uniwersytet Mikołaja Kopernika.
- Achremczyk, S.  
2006. Susz polityczne dzieje miasta, [w:] J. Cygański (red.), *Susz. Z dziejów miasta i okolic*, 33–40. Olsztyn: Muzeum Warmii i Mazur.
- Acsádi, G. i J. Nemeskéri  
1970. *History of human life span and mortality*. Budapest: Akadémiai Kiadó.
- Andel, K.  
1959. Pekáče a pece z doby hradištnej v Zemplíne. *Študijné Zvesti AÚSAV* 3: 115–129.
- Affelski, J. i Z. Dłubakowski  
2011. Badania archeologiczne na wielokulturowej osadzie w Legardzie, stanowisko 1 (AZP 52–52/1), gm. Gostynin, woj. mazowieckie, w latach 2005–2006, [w:] *Raport 2005–2006*, 487–495.
- Andrzejewska, A.  
1997. Jeszcze o tzw. ceramice husyckiej z terenu Kujaw na przykładzie znalezisk ze Zgłowiączki, woj. wrocławskie. *Archaeologia Historica Polona* 5: 175–185.
- Ansorge, J.  
2000. Mittelalterliche Kalkbrennerei in Vorpommern, [w:] U. Müller (red.), *Handwerk, Stadt, Hanse. Ergebnisse der Archäologie zum mittelalterlichen Handwerk im südlichen Ostseeraum*, 131–144. Frankfurt: Peter Lang.
- Antoniewicz J.  
1949. *Rezerwat: grodzisko w Świątlinie*. Maszynopis w Archiwum Muzeum Warmii i Mazur w Olsztynie.
1950. Z zagadnień ochrony zabytków wczesnośredniowiecznego budownictwa obronnego na Warmii i Mazurach. *Sprawozdania Państwowego Muzeum Archeologicznego* 3: 51–77.
1954. Zagadnienie wczesnożelaznych osiedli obronnych na wschód od dolnej Wisły i w dorzeczu rzeki Pręgoły. *Wiadomości Archeologiczne* 20: 327–368.
1964. Osiedla obronne okresu wczesnożelaznego w Prusach. *Światowit* 25: 5–211.
- Antoniewicz, W. i Z. Wartołowska  
1964. *Mapa grodzisk w Polsce*. Wrocław: Ossolineum.
- Auch, M., M. Bogucki i M. Trzeciecki  
2012. Osadnictwo średniowieczne i nowożytne na stanowisku Janów Pomorski 1, [w:] M. Bogucki i B. Jurkiewicz (red.), *Janów Pomorski, stan. 1. Wyniki ratowniczych badań archeologicznych w latach 2007–2008*, 1:2, 233–295. Studia nad Truso 1. Elbląg: Muzeum Archeologiczno-Historyczne w Elblągu.
- Barnycz-Gupieniec, R.  
1959. *Naczynia drewniane z Gdańska w XXIII wieku*. Acta Archaeologica Universitatis Lodzianensis 8. Łódź: Ossolineum.
- Baron, J. i P. Rzeźnik  
1999. Wczesnośredniowieczny budynek z tzw. korytarzykiem wejściowym z osady w Obiszowie na Wzgórzach Dalkowskich. *Śląskie Sprawozdania Archeologiczne* 41: 269–280.
- Bass, W.M.  
1995. *Human osteology: a laboratory and field manual*. Springfield: Missouri Archeological Society.
- Behla, A.  
1888. *Die vorgeschichtlichen Rundwälle im östlichen Deutschland*. Berlin: A. Asher.
- Beranová, M.  
1979. Diskuse o tzv. pražnicích. *Archeologické rozhledy* 31 (1): 101–104.
- Bezenberger, A.  
1900. Hügelgrab bei Gr. Hanswalde, Kr. Mohrungen. *Sitzungsberichte der Altertumsgesellschaft Prussia* 21: 88–90.
- Bieńkowska, K.  
2005. Cmentarzysko wczesnośredniowieczne w Surażu, woj. podlaskie. *Podlaskie Zeszyty Archeologiczne* 1: 121–166.
- Bieńkowska, K. i N. Pachobut  
2006. *Dziedzictwo archeologiczne Podlasia i Grodzieńszczyzny*. Białystok: Muzeum Podlaskie w Białymstoku.
- Biermann, F. (red.)  
2001. *Peningsberg. Untersuchungen zu der slawischen Burg bei Mittenwalde und zum Siedlungswesen des 7./8. Jahrhunderts am Teltow und im Berliner Raum*. Beiträge zur Ur- und Frühgeschichte Mitteleuropas 26. Weissbach: Beier and Beran.
- Biermann, F., C. Herrmann i A. Koperkiewicz  
2016. Alt Wartenburg / Barczewko na Warmii. Początki miasta średniowiecznego i jego fortyfikacje, [w:] Z. Kobyliński (red.), *Grodziska Warmii i Mazur 2. Nowe badania i interpretacje*, 49–70. Archaeologica Hereditas 7. Warszawa: Instytut Archeologii UKSW i Fundacja Res Publica Multiethnica.
- Błędowski, P., W. Chudziak i M. Weinkauff  
2007. Wczesnośredniowieczna osada podgrodzowa i cmentarzysko szkieletowe w Kałdusie, gm. Chełmno, stanowisko 2 (badania w latach 2004–2005), [w:] *XV Sesja Pomorzoznawcza*, 249–261. Elbląg: Muzeum Archeologiczno-Historyczne.
- Błoński, M.  
2000. Średniowieczne ostrogi z grodziska na Zawodziu w Kaliszu. *Archaeologia Polonica* 45: 53–91.

- Boetticher, A.  
1898. *Die Bau- und Kunstdenkmäler der Provinz Ostpreußen*. T. 3: *Die Bau- und Kunstdenkmäler des Oberlandes*. Königsberg: Kommissionsverlag von Bérnh. Teichert.
- Boguwolski, R.  
1976. Plemięta, gm. Gruta. *Informator Archeologiczny 1975*: 256–257.
- Bojanowski, M.J., U. Czarniecka, A. Gąsiński, P. Jokubauskas, U. Kobylińska, Z. Kobyliński i Ł. Kruszewski  
2016. Petrografia ceramiki pradziejowej i średniowiecznej z grodzisk zachodniej części ziem pruskich, [w:] Z. Kobyliński (red.), *Grodziska Warmii i Mazur 2. Nowe badania i interpretacje*, 113–171. *Archaeologica Hereditas*. Prace Instytutu Archeologii Uniwersytetu Kardynała Stefana Wyszyńskiego w Warszawie 7. Warszawa: Instytut Archeologii UKSW i Fundacja Res Publica Multiethnica.
- Bojanowski, M.J., U. Kobylińska i Z. Kobyliński  
2013. Wyniki badań petrograficznych ceramiki z grodzisk w Kamionce, Mozgowie i Borecznie w powiecie iławskim, [w:] Z. Kobyliński (red.), *Grodziska Warmii i Mazur 1. Stan wiedzy i perspektywy badawcze*, 423–456. *Archaeologica Hereditas*. Prace Instytutu Archeologii Uniwersytetu Kardynała Stefana Wyszyńskiego w Warszawie 2. Warszawa – Zielona Góra: Instytut Archeologii UKSW i Fundacja Archeologiczna.
- Bojarski, J.  
1997. Wczesnośredniowieczne grodzisko w Szynwałdzie, woj. toruńskie (badania w 1995 roku), [w:] W. Chudziak (red.) *Wczesnośredniowieczny szlak lądowy z Kujaw do Prus (XI wiek): studia i materiały*, 163–186. *Adalbertus – tło kulturowo-geograficzne wyprawy misyjnej św. Wojciecha na pogranicze polsko-pruskie 2*. Toruń: Uniwersytet Mikołaja Kopernika, Instytut Archeologii i Etnologii.  
1998. Weryfikacja grodzisk wczesnośredniowiecznych na Pojezierzu Iławskim w latach 1995–1997, [w:] M. Dworaczyk *et al.* (red.), *XII Sesja Pomorzoznawcza, Szczecin 23.–24. października 1997 r.: materiały*, 199–210. *Acta Archaeologica Pomoranica 1*.  
2007. Wczesnośredniowieczne pucharki ceramiczne z Napola, jako podstawa rekonstrukcji kontaktów kulturowych w strefie chełmińsko-dobrzyńskiej. *Archaeologia Historica Polona 17*: 397–421.  
2012a. Badania nad morfologią i stylistyką wczesnośredniowiecznych naczyń ceramicznych z Napola na ziemi chełmińskiej. *Acta Universitatis Nicolai Copernici, Archeologia 32*: 291–364.  
2012b. *Wczesnośredniowieczny mikroregion osadniczy w Napolu na ziemi chełmińskiej. Wytwórczość garncarska jako źródło poznania lokalnych procesów osadniczych*. Toruń: Wydawnictwo Naukowe Uniwersytetu Mikołaja Kopernika.
- Bokiniec, A.Z.  
2006. Przyczynek do znajomości materiałów z przełomu epok kamienia i brązu w obwodzie kalinińskim na podstawie badań W.I. Timofiejewa, [w:] A.Z. Bokiniec i J. Sobieraj (red.), *Pruthenia Antiqua: studia do pradziejów i wczesnej historii ziem pruskich*, t. 2: 185–195. Olsztyn: Stowarzyszenie Naukowe Archeologów Polskich.
- Born, E.  
1984. *Die Kunst zu Drechseln*. München: Callwey.
- Brachmann, H.  
1964. Slawische Pokale aus dem Gebiet der Deutschen Demokratischen Republik. *Bodendenkmalpflege in Mecklenburg 1964*: 265–272.
- Brzeziński, W.  
1991. Badania osady i grodziska w Rostku gm. Gołdap, pow. suwalski w latach 1984–1986. *Rocznik Białostocki 17*: 372–377.
- Brzeziński, W. (red.)  
2007. *Skarby wieków średnich. Katalog wystawy*. Warszawa: Państwowe Muzeum Archeologiczne.
- Brzostowicz, M.  
1993. Wczesnośredniowieczne grodzisko w Spławiu, gm. Kołaczkowo, woj. poznańskie. Wstępne podsumowanie wyników archeologicznych badań ratowniczych z lat 1991–1992. *Wielkopolskie Sprawozdania Archeologiczne 2*: 115–132.  
2002. *Bruszczewski zespół osadniczy we wczesnym średniowieczu*. Poznań: Wydawnictwo Poznańskiego Towarzystwa Przyjaciół Nauk.
- Buikstra, J.E. i D.H. Ubelaker (red.)  
1994. *Standards for data collection from human skeletal remains*. Fayetteville: Arkansas Archeological Survey, Research Series 44.
- Buko, A.  
1990a. Wykorzystanie zjawisk erozji ceramiki w analizach procesów formowania się stanowisk osadniczych. *Sprawozdania Archeologiczne 42*: 349–359.  
1990b. *Ceramika wczesnopolska. Wprowadzenie do badań*. Wrocław: Ossolineum.
- Cappers, R.T.J., R.M. Bekker i J.E.A. Jans  
2006. *Digitale zadenatlas van Nederland*. Groningen: Barhous Publishing & Groningen University Library.
- Chilmon, K.  
1981. Katalog zabytków z cmentarzyska wczesnośredniowiecznego w Czarnej Wielkiej, gm. Grodzisk, woj. białostockie (z badań Akademii Medycznej w Białymstoku). *Rocznik Białostocki 15*: 211–244.
- Chlebowski, B. i W. Walewski (red.)  
1890. *Słownik geograficzny Królestwa Polskiego i innych krajów słowiańskich*, t. 11. Warszawa: Kasa im. Józefa Mianowskiego.
- Chłodnicki, M. i L. Krzyżaniak (red.)  
1998. *Gazociąg pełen skarbów archeologicznych*. Poznań: Poznańskie Towarzystwo Prehistoryczne.



- Chmielowska, A.  
1971. *Grzebień starożytny i średniowieczny z ziem polskich*. Acta Archaeologica Lodziensia 20. Łódź: Łódzkie Towarzystwo Naukowe.
- Chudziak, W.  
1991. *Periodyzacja rozwoju wczesnośredniowiecznej ceramiki z dorzecza dolnej Drwęcy (VII-XI/XII w.)*. Toruń: Towarzystwo Krzewienia Świadomości Historycznej Civitas i Instytut Archeologii i Etnografii UMK.  
1997. *Sprawozdanie z badań weryfikacyjnych na grodzisku nad Jeziorem Silm*. Maszynopis w Archiwum WUOZ w Olsztynie, delegatura w Elblągu, teczka: Silm.
- Chudziak, W. i J. Bojarski  
1996. *Sprawozdanie z badań na stanowisku 1 w Suszu, gm. loco w 1996 r.* Toruń: Instytut Archeologii i Etnologii UMK w Toruniu (maszynopis).  
1997a. *Opracowanie wyników badań grodziska wczesnośredniowiecznego w Łaniochu, gm. Iława, woj. olsztyńskie (stanowisko 9)*. Maszynopis w archiwum Instytutu Archeologii Uniwersytetu Mikołaja Kopernika w Toruniu.  
1997b. *Opracowanie wyników badań na stanowisku 1 w Wieprzu, gm. Iława, woj. olsztyńskie*. Maszynopis w archiwum Instytutu Archeologii Uniwersytetu Mikołaja Kopernika w Toruniu.
- Chudziak, W., R. Kaźmierczak i J. Niegowski  
2011. *Podwodne dziedzictwo archeologiczne Polski. Katalog stanowisk (badania 2006–2009)*. Toruń: Instytut Archeologii Uniwersytetu Mikołaja Kopernika i Fundacja Amicus Universitatis Nicolai Copernici.
- Chudziakowa, J.  
1974. *Kultura łużycka na terenie międzyrzecza Wisły, Drwęcy i Osy*. Towarzystwo Naukowe w Toruniu. Prace Archeologiczne 5. Poznań: PWN.
- Chudziakowa, J. (red.)  
1994. *Wczesnośredniowieczne grodziska ziemi chełmińskiej. Katalog źródeł*. Toruń: Uniwersytet Mikołaja Kopernika w Toruniu, Instytut Archeologii i Etnologii.
- Cnotliwy, E.  
1973. *Rzemiosło rogownicze na Pomorzu wczesnośredniowiecznym*. Wrocław: Ossolineum.  
1999. *Wczesnośredniowieczne przedmioty z poroża i kości z Kruszewicy na Kujawach*. *Studia Archeologiczne* 31: 153–241.  
2013. *Przedmioty z poroża i kości z Janowa Pomorskiego*, [w:] M. Bogucki i M.F. Jagodziński (red.), *Studia nad Truso* 2, 13–181. Elbląg: Muzeum Archeologiczno-Historyczne. Instytut Archeologii i Etnologii Polskiej Akademii Nauk.
- Cnotliwy, E., L. Leciejewicz i W. Łosiński (red.)  
1983. *Szczecin we wczesnym średniowieczu. Wzgórze Zamkowe*. Wrocław: Ossolineum.
- Conwentz, H.  
1892. *Pfahlbau und Burgwall von Kl.-Ludwigsdorf, Kr. Rosenberg in Westpreussen*. *Nachrichten über deutsche Alterthumsfunde* 3: 81–82.
1905. *Das Westpreussische Provinzial-Museum 1880–1905. Nebst bildlichen Darstellungen aus Westpreußens. Natur und vorgeschichtlicher Kunst*. Danzig: Provinzial-Museum.
- Corpus  
1973. *Corpus archäologischer Quellen zur Frühgeschichte auf dem Gebiet der Deutschen Demokratischen Republik (7. bis 12. Jahrhundert)*. 1. Bezirke Rostock (Westteil), Schwerin und Magdeburg. Berlin: Akademie Verlag.  
1979. *Corpus archäologischer Quellen zur Frühgeschichte auf dem Gebiet der Deutschen Demokratischen Republik (7. bis 12. Jahrhundert)*. 2. Bezirke Rostock (Ostteil), Neubrandenburg. Berlin: Akademie Verlag.
- Cramer, H.  
1885. *Urkundenbuch zur Geschichte des vormaligen Bisthums Pomesanien 1*. *Zeitschrift des historischen Vereins für den Regierungsbezirk Marienwerder* 15.  
1886. *Urkundenbuch zur Geschichte des vormaligen Bisthums Pomesanien 2*. *Zeitschrift des historischen Vereins für den Regierungsbezirk Marienwerder* 16.
- Crome H.  
1937. *Karte und Verzeichnis der vor und frühgeschichtlichen Wehranlagen in Ostpreussen*. *Altpreußen. Vierteljahrsschrift für Vor und Frühgeschichte* 2: 97–125.  
1938. *Verzeichnis der Wehranlagen Ostpreußens. T. 1. Nebst alphabetischem Verzeichnis der Wehranlagen mit Angabe des Schrifttums*. *Prussia* 32: 173–209, 297–324.  
1940. *Verzeichnis der Wehranlagen Ostpreußens (Schluß)*. *Prussia. Zeitschrift für Heimatkunde* 34: 83–154.
- Czebreszuk, J.  
1996. *Spoleczności Kujaw w początkach epoki brązu*. Materiały do syntezy pradziejów Kujaw 7. Poznań: Uniwersytet Adama Mickiewicza w Poznaniu i Poznańskie Towarzystwo Prehistoryczne.  
2000. *Osadnictwo społeczności kultury ceramiki sznurowej*, [w:] A. Koško (red.), *Osadnictwo kultur późnoneolitycznych oraz interstadium epok neolitu i brązu: 3900–1400/1300 przed Chr.*, 423–454. Archeologiczne badania ratownicze wzdłuż trasy gazociągu tranzytowego. T. 3, Część 4. Poznań: Wydawnictwo Poznańskie.
- Dąbrowska, M.  
1987. *Kaflę i piece kaflowe w Polsce do końca XVIII wieku*. Wrocław: Instytut Historii Kultury Materialnej PAN.
- Dąbrowski, J.  
1999. *Wczesnośredniowieczne pucharki ceramiczne z terenu Polski*, [w:] *Studia nad osadnictwem średniowiecznym ziemi chełmińskiej* 3: 227–254. Toruń: Uniwersytet Mikołaja Kopernika.
- Demińska, M.  
1963. *Konsumpcja żywnościowa w Polsce średniowiecznej*. Warszawa: Instytut Historii Kultury Materialnej PAN.

- Dębowska, B.  
2001. Wczesnośredniowieczne cmentarzysko w Cerkwini. *Warmińsko-Mazurski Biuletyn Konserwatorski* 3: 7–39.
- Długokęcki, W.  
2006. Uwagi o genezie i rozwoju wczesnośredniowiecznych Prus do początków XIII wieku. *Pruthenia* 2: 9–54.
- Driesch, von den A.  
1976 *A guide to the measurement of animal bones from archaeological sites*. Harvard: Peabody Museum of Archaeology and Ethnology, Harvard University.
- Dudak, W. i P. Owczarek  
2014. Osada wielokulturowa w Orenicach koło Piątku w woj. łódzkim. Materiał ruchomy. Autostrada A1, [w:] J. Maik (red.), *Archeologiczne zeszyty autostradowe Instytutu Archeologii i Etnologii PAN* 16: 26–28. Łódź: Instytut Archeologii i Etnologii PAN.
- Dzieduszycki, W.  
1976. Wykorzystanie surowca drzewnego we wczesnośredniowiecznej Kruszwicy. *Kwartalnik Historii Kultury Materialnej* 24 (1): 35–54.  
1982. *Wczesnomiejska ceramika kruszwicka w okresie od 2. połowy X wieku po połowę XIV w.* Wrocław: Ossolineum.
- Dzierżykray-Rogalski, T.  
1960. Szczątki kostne z grobów ciałopalnych jako przedmiot badań antropologicznych. *Człowiek w czasie i przestrzeni* 3 (1): 49–51.  
1968. Uwagi metodologiczne o badaniu szczątków kostnych z grobów ciałopalnych, [w:] K. Jażdżewski, (red.), *Liber Iosepho Kostrzewski octogenario a veneratoribus dicatus*, 627–635. Wrocław: Ossolineum
- Dziubek, E.  
1988. Ceramika naczyńowa z zamku rycerskiego w Sadłowie, gm. Rypin, woj. Włocławskie. Informacje wstępne. *Acta Universitatis Lodzensis. Folia Archaeologica* 22: 121–146.  
2004. Architektoniczne elementy obiektu oraz wystrój i wyposażenie izb zamkowych, [w:] L. Kajzer (red.), *Zamek w Sadłowie na ziemi dobrzyńskiej*, 177–186. Rypin: Muzeum Ziemi Dobrzyńskiej.
- Engel, M.  
2002. Piec wapienniczy z osady w Konikowie (Rostku). Wyniki badań wykopaliskowych w sezonach 1999–2000, [w:] M. Karczewska i M. Karczewski (red.), *Badania archeologiczne w Polsce północno-wschodniej i na zachodniej Białorusi w latach 2000–2001*, 321–331. Białystok: Instytut Historii Uniwersytetu w Białymstoku.
- Engel, M., P. Iwanicki, G. Iwanowska i C. Sobczak  
2013. Grodziska Jaćwieży w perspektywie badań Działu Archeologii Bałtów Państwowego Muzeum Archeologicznego w Warszawie, [w:] Z. Kobylński (red.), *Grodziska Warmii i Mazur. Stan wiedzy i perspektywy badawcze*, 45–63, *Archaeologica Here-ditas*. Prace Instytutu Archeologii Uniwersytetu Kardynała Stefana Wyszyńskiego w Warszawie 2. Warszawa – Zielona Góra: Instytut Archeologii UKSW i Fundacja Archeologiczna.
- Engel, M., J. Okulicz-Kozaryn, C. Sobczak  
2009. Warowna siedziba jaćwieskiego nobila Шюрпы? Architektura obronna kompleksu osadniczego w Szurpiłach, [w:] A. Bitner-Wróblewska i W. Brzeziński (red.), *Bałtowie i ich sąsiedzi. Marian Kaczyński in memoriam*, 517–544. Warszawa: Państwowe Muzeum Archeologiczne.
- Engel, M. i C. Sobczak  
2016. Grodziska jaćwieskie w świetle najnowszych badań interdyscyplinarnych, [w:] Z. Kobylński (red.) *Grodziska Warmii i Mazur 2. Nowe badania i interpretacje*, 7–26. *Archaeologica Hereditas*. Prace Instytutu Archeologii Uniwersytetu Kardynała Stefana Wyszyńskiego w Warszawie 7. Warszawa: Instytut Archeologii UKSW i Fundacja Res Publica Multiethnica.
- Fedorczyk, M.  
1998. Materiał ceramiczny z osady na „Ptasiej Wyspie”, st. II, gm. Mrągowo, woj. olsztyńskie, [w:] M. Karczewski (red.), *Ceramika zachodniobałtyjska od wczesnej epoki żelaza do początku ery nowożytnej*, 139–148. Białystok: Instytut Historii Uniwersytetu w Białymstoku.
- Filipowiak, W.  
1962. *Wolinianie. Studium osadnicze, cz. I*. Szczecin: Szczecińskie Towarzystwo Naukowe.
- Fonferek, J., M. Marcinkowski i U. Sieńkowska  
2012. *Elbląg – życie codzienne w porcie hanzeatyckim*. Elbląg: Muzeum Archeologiczno-Historyczne w Elblągu.
- Fuglewicz, B.  
2013. Obraz społeczności radomskiej wczesnego średniowiecza przez pryzmat tzw. zabytków wydziałonych, [w:] A. Buko, D. Główna i M. Trzeciecki (red.), *Ziemia niczyja – ziemia nieznana. Schyłek starożytności i średniowiecze na ziemiach między Wisłą a Pilicą*, 77–105. Radom – korzenie miasta i regionu 4. Warszawa: Instytut Archeologii i Etnologii PAN.
- Gajewska, M. i J. Kruppé  
1965. Badania terenowe w Solcu nad Wisłą, pow. Lipsko w 1963 roku. *Kwartalnik Historii Kultury Materialnej* 13: 161–184.  
1973. Rzut oka na dotychczasowe wyniki badań archeologicznych we Fromborku. *Kwartalnik Historii Kultury Materialnej* 21: 617–631.
- Gałązka, D.  
2012a. *Szczegółowa mapa geologiczna Polski w skali 1 : 50 000 arkusz Ilawa*. Warszawa: Państwowy Instytut Geologiczny.  
2012b. *Szczegółowa mapa geologiczna Polski w skali 1 : 50 000 arkusz Lubawa*. Warszawa: Państwowy Instytut Geologiczny.

- Gazda, D., J. Jezierska, J. Konik i P. Szlązak  
2013. Badania archeologicznej Misji Pomeziańsko-Bałtyjskiej obiektów warownych w Starym Dzierzgoniu i Bogdanach w latach 2009–2012. [w:] Z. Kobyliński (red.), *Grodziska Warmii i Mazur 1. Stan wiedzy i perspektywy badawcze*, 135–180. Archaeologica Hereditas. Prace Instytutu Archeologii Uniwersytetu Kardynała Stefana Wyszyńskiego w Warszawie 2. Warszawa – Zielona Góra: Instytut Archeologii UKSW i Fundacja Archeologiczna.
- Gąssowska E. i Ł. Okulicz  
1975. Badania sondażowe osiedla obronnego w miejscowości Maradki, pow. Mrągowo. *Światowit* 34: 319–326.
- Gee, H.  
1993. The distinction between postcranial bones of *Bos primigenius* Bojanus, 1827 and *Bison priscus* Bojanus, 1827 from the British Pleistocene and taxonomic status of *Bos* and *Bison*. *Journal of Quaternary Science* 8 (1): 79–92.
- Gierlach, B.  
1966. Zabytki metalowe. *Warszawskie Materiały Archeologiczne* 1: 141–148.  
1972. *Kowalstwo mazowieckie XIII–XVIII w.* Ciechanów: Mazowiecki Ośrodek Badań Naukowych.
- Gładkowska-Rzeczycka, J.  
1972. Historia, rozwój i wyniki badań materiałów kostnych z cmentarzysk ciałopalnych ze szczególnym uwzględnieniem Polski. *Pomorania Antiqua* 4: 21–67.  
1974. O metodach stosowanych w badaniach materiałów kostnych z ciałopalnych cmentarzysk, [w:] H. Giżyńska (red.), *Metody, wyniki i konsekwencje badań kości z grobów ciałopalnych*, 85–92. Poznań: Uniwersytet Adama Mickiewicza.
- Głosek, M.  
1985. Militaria z grodziska w Plemiętach. Broń sieczna, drzewcowa i obuchowa, [w:] A. Nadolski (red.), *Plemięta. Średniowieczny gródek w ziemi chełmińskiej*, 99–106. Warszawa: PWN.  
1996. *Późnośredniowieczna broń obuchowa w zbiorach polskich*. Warszawa: Instytut Archeologii i Etnologii PAN.  
2004. Średniowieczne uzbrojenie plebejskie w świetle źródeł ikonograficznych i pisanych na ziemiach polskich. *Acta Universitatis Lodzianensis. Folia Archaeologica* 24: 237–248.
- Górska, I., L. Paderewska, J. Pyrgała i W. Szymański  
1976. *Grodziska Mazowska i Podlasia*. Wrocław: Ossolineum.
- Górski K. (red.)  
1949. *Związek Pruski i poddanie się Prus Polsce. Zbiór tekstów źródłowych*. Poznań: Instytut Zachodni.
- Grążawski, K.  
1988. Średniowieczny gródek rycerski w Bachotku na Ziemi Chełmińskiej w świetle badań archeologicznych. *Sprawozdania Archeologiczne* 11: 317–341.
1993. Ze studiów nad pograniczem słowiańsko-pruskim we wczesnym średniowieczu – problem grodów w Dolinie Lutryny. *Pomorania Antiqua* 15: 29–56.
2002. *Przemiany w wytwórczości garncarskiej w rejonie środkowej Drwęcy we wczesnym średniowieczu (2. połowa VII w. – 1. połowa XIII w.)*. Włocławek: Lega.
2003. *Życie codzienne na ziemi chełmińskiej i dobrzyńskiej w średniowieczu*. Włocławek: Wyższa Szkoła Humanistyczno-Ekonomiczna we Włocławku.
2009. *Ziemia lubawska na pograniczu słowiańsko-pruskim w VIII–XIII w. Studium nad rozwojem osadnictwa*. Olsztyn: Uniwersytet Warmińsko-Mazurski w Olsztynie.
2013. Z nowszych badań nad grodziskami pogranicza słowiańsko-pruskiego, [w:] Z. Kobyliński (red.), *Grodziska Warmii i Mazur 1. Stan wiedzy i perspektywy badawcze*, 83–108. Archaeologica Hereditas. Prace Instytutu Archeologii Uniwersytetu Kardynała Stefana Wyszyńskiego w Warszawie. Warszawa – Zielona Góra: Instytut Archeologii UKSW i Fundacja Archeologiczna.
2015. Koncepcja i wstępne wyniki badań w Kurzętniku i Bratianie. *Materiały do Archeologii Warmii i Mazur* 1: 367–372.
- Gręzak, A.  
2013. Aneks 1: Materiał osteologiczny z grodziska w Kamionce, st. 9 z badań w 2012 roku, [w:] Z. Kobyliński (red.), *Grodziska Warmii i Mazur 1. Stan wiedzy i perspektywy badawcze*, 297–300. Archaeologica Hereditas. Prace Instytutu Archeologii Uniwersytetu Kardynała Stefana Wyszyńskiego w Warszawie 2. Warszawa – Zielona Góra: Instytut Archeologii UKSW i Fundacja Archeologiczna.
- Gręzak, A. i B. Kurach  
1996. Konsumpcja mięsa w średniowieczu oraz w czasach nowożytnych na terenie obecnych ziem Polski w świetle danych archeologicznych. *Archeologia Polski* 41: 139–167.
- Gruszka, B.  
2012. Wczesnośredniowieczne zabytki ceramiczne ze stan. 2 w Nowińcu, gm. Lubsko, woj. lubuskie w ujęciu stylistyczno-technologicznym, [w:] B. Gruszka (red.), *Nowiniec, stan. 2 – wczesnośredniowieczny gród na pograniczu śląsko-łużyckim w świetle badań interdyscyplinarnych*, 47–129. Zielona Góra: Wydawnictwo Fundacji Archeologicznej.
- Haftka, M.  
1974. Wczesnośredniowieczny puchar na pustej nóżce z Elbląga na tle ważniejszych znalezisk z terenu Polski. *Pomorania Antiqua* 5: 329–342.
1988. Grodzisko w Waćmierku, gm. Tczew. *Pomerania*



*Antiqua* 13: 171–198.

Haftka, M. i S. Wadył

2015. *Węgry. Zespół osadniczy na pograniczu pomorsko-pruskim w XI-XII w.* Malbork: Muzeum Zamkowe w Malborku.

Halstead, P. i P. Collins

2002. Sorting the sheep from the goats: morphological distinctions between the mandibles and mandibular teeth of adult ovis and capra. *Journal of Archaeological Science* 29: 545–553.

Hartmann, E.

1967. *Das Kirchspiel Locken Kr. Osterode i. Ostpr.* Wissenschaftliche Beiträge zur Geschichte und Landeskunde Ostmitteleuropas 78. Marburg: J.G. Herder-Institut.

Hensel, W.

1950–1959. *Studia i materiały do osadnictwa Wielkopolski wczesnohistorycznej*, t. 1–3. Poznań: Polskie Towarzystwo Prehistoryczne.

1987. *Słowiańszczyzna wczesnośredniowieczna. Zarys kultury materialnej.* Warszawa: PWN.

Hensel, W. i Z. Hilczer-Kurnatowska

1972–1987. *Studia i materiały do osadnictwa Wielkopolski wczesnohistorycznej*, t. 4–6. Wrocław: Ossolineum.

Hensel, W., Z. Hilczer-Kurnatowska i A. Łosińska

1995. *Studia i materiały do osadnictwa Wielkopolski wczesnohistorycznej*, t. 7. Wrocław: Ossolineum.

Herbich, T.

2013. Wyniki badań metodą magnetyczną wybranych stanowisk archeologicznych w rejonie Iławy w 2012 roku, [w:] Z. Kobyliński (red.), *Grodziska Warmii i Mazur 1. Stan wiedzy i perspektywy badawcze*, 351–359. Archaeologica Hereditas. Prace Instytutu Archeologii Uniwersytetu Kardynała Stefana Wyszyńskiego w Warszawie 2. Warszawa – Zielona Góra: Instytut Archeologii UKSW i Fundacja Archeologiczna.

Herrmann, J.

1998. *Ralswiek auf Rügen. Die slawisch-wikingischen Siedlungen und deren Hinterland. Teil II – Kultplatz, Boot 4, Hof, Propstei, Mühlenberg und Rugard.* Beiträge zur Ur- und Frühgeschichte Mecklenburg-Vorpommerns 33. Lübsdorf: Landesamt für Kultur und Denkmalpflege Mecklenburg-Vorpommern.

Heym, W.

1933. Siedlungsgrabungen im Kreise Rosenberg. *Heimatkalender des Kreis Rosenberg 1933*: 51–60. Marienwerder.

Hilczerówna, Z.

1956. *Ostrogi polskie z X–XIII wieku.* Poznań: PWN.

1961. *Rogownictwo gdańskie w X–XIV wieku.* Gdańsk wczesnośredniowieczny 4. Gdańsk: Gdańskie Towarzystwo Naukowe.

Hoffmann, M.J.

1992. Nieznane materiały kultury kurhanów zachodniobałtyjskich, [w:] J. Okulicz-Kozaryn i W. Nowakowski (red.), *Studia z archeologii ludów barbarzyńskich z wybrzeży Bałtyku i dorzecza Wisły*, 20–38. Barbaricum 2. Warszawa: Tokawi.

1996. Wielokulturowy obiekt grobowy w Pomielinie na Pojezierzu Iławskim, [w:] W. Nowakowski (red.), *Concordia. Studia ofiarowane Jerzemu Okuliczowi-Kozarynowi w sześćdziesiątą piątą rocznicę urodzin*, 81–92. Warszawa: Instytut Archeologii Uniwersytetu Warszawskiego.

1999a. *Źródła do kultury i osadnictwa południowo-wschodniej strefy nadbałtyckiej w I tysiącleciu p.n.e.* Olsztyn: Ośrodek Badań Naukowych im. Wojciecha Kętrzyńskiego w Olsztynie.

1999b. Najdawniejsze dzieje Iławy i okolic, [w:] *Iława*, 9–21. Olsztyn: Ośrodek Badań Naukowych im. Wojciecha Kętrzyńskiego.

2000. *Kultura i osadnictwo strefy nadbałtyckiej w I tysiącleciu p.n.e.* Olsztyn: Towarzystwo Naukowe i Ośrodek Badań Naukowych im. Wojciecha Kętrzyńskiego.

2006. Susz i okolice w starożytności i wczesnym średniowieczu, [w:] J. Cygański (red.), *Susz. Z dziejów miasta i okolic*, 1032. Olsztyn: Muzeum Warmii i Mazur.

2013. *Dzieje archeologii Prus Wschodnich od początku XVIII wieku do 1920 roku.* Olsztyn: Pracownia Wydawnictw Naukowych.

Hoffmann, M.J. i A. Mackiewicz

2004. *Średniowieczne założenia obronne powiatu ostródzkiego.* Ostróda: Muzeum w Ostródzie.

Hollack E.

1908. *Erläuterungen zur vorgeschichtlichen Übersichtskarte von Ostpreußen. Im Auftrage des ostpreussischen Provinzial Verbandes bearbeitet und herausgegeben.* Głogów – Berlin: KommissionsVerlag von Carl Flemming.

Holub, P., D. Merta i A. Zübek

2006. Cihlářská a vápenická pec na ulici Božetěchova v Brně–Králově Poli, [w:] J. Merta i O. Merta (red.), *Archeologia technica 17. Zkoumání výrobních objektů a technologií archeologickými metodami*, 45–51. Brno: Technické muzeum v Brně.

Hołubiec, J.

1971. Historia lamp naftowych. *Kwartalnik Historii Nauki i Techniki* 16 (4): 739–766.

Horbacz, T.J., A. Mikołajczyk i L. Wojda

1980. Ceramika husycka z Włocławka. *Zapiski Kujawsko-Dobrzyńskie*, seria C: Oświata i kultura, 9–25. Włocławek: Włocławskie Towarzystwo Naukowe.

Ignaczak, M.

2002. *Ze studiów nad genezą kultury łużyckiej w strefie Kujaw.* Materiały do syntezy pradziejów Kujaw

10. Poznań: Uniwersytet im. Adama Mickiewicza w Poznaniu.
- Ignaczak, M. i J. Affelski  
2012. Osadnictwo z wczesnego okresu epoki żelaza na stanowisku Janów Pomorski, [w:] M. Bogucki i M.F. Jagodziński (red.), *Janów Pomorski stan. 1. Wyniki ratowniczych badań archeologicznych w latach 2007–2008. Tom 1. Od paleolitu do wczesnego okresu wędrówek ludów*, 51–157. Studia nad Truso 1:1. Elbląg: Muzeum Archeologiczno-Historyczne.
- Iwanowska, G.  
2015. Grodzisko w Jeglińcu w świetle nowych badań, [w:] S. Wadył, M. Karczewski i M. Hoffmann (red.), *Materiały do archeologii Warmii i Mazur 1*, 29–32. Warszawa – Białystok: Instytut Archeologii Uniwersytetu Warszawskiego i Instytut Historii i Nauk Politycznych Uniwersytetu w Białymstoku.
- Jagodziński, M.  
1997. *Archeologiczne ślady osadnictwa między Wisłą a Paślęką we wczesnym średniowieczu: katalog stanowisk*. Warszawa: Naukowa Oficyna Wydawnicza „Scientia”. Adalbertus: tło kulturowo-geograficzne wyprawy misyjnej św. Wojciecha na pogranicze polsko-pruskie 3.  
2013. Wyniki badań archeologicznych grodzisk w Myślicinie, Kwietniewie i Weklicach, [w:] Z. Kobyliński (red.), *Grodziska Warmii i Mazur 1. Stan wiedzy i perspektywy badawcze*, 180–203. Archaeologica Hereditas. Prace Instytutu Archeologii Uniwersytetu Kardynała Stefana Wyszyńskiego w Warszawie 2. Warszawa – Zielona Góra: Instytut Archeologii UKSW i Fundacja Archeologiczna.
- Jasiński T.  
1981. Początki Torunia na tle osadnictwa średniowiecznego. *Zapiski Historyczne* 46 (4): 5–33 (581–609).
- Jaskanis, D.  
2008. *Świętek. Wczesnośredniowieczny zespół osadniczy na północno-wschodnim Mazowszu*. Warszawa: Stowarzyszenie Naukowe Archeologów Polskich i Muzeum Podlaskie w Białymstoku.
- Jaskanis, J.  
2013. *Szwajcaria. Cmentarzysko bałtyjskie kultury sudowskiej w północno-wschodniej Polsce*. Warszawa: Stowarzyszenie Naukowe Archeologów Polskich, Państwowe Muzeum Archeologiczne w Warszawie i Muzeum Okręgowe w Suwałkach.
- Jaskulska, E.  
2013. Aneks 2: Kości ludzkie z grodziska w Kamionce, st. 9 z badań w 2012 roku, [w:] Z. Kobyliński (red.), *Grodziska Warmii i Mazur 1. Stan wiedzy i perspektywy badawcze*, 301–303. Archaeologica Hereditas. Prace Instytutu Archeologii Uniwersytetu Kardynała Stefana Wyszyńskiego w Warszawie 2. Warszawa – Zielona Góra: Instytut Archeologii UKSW i Fundacja Archeologiczna.
- Jaworski, K.  
1990. *Wyroby z kości i poroża w kulturze wczesnośredniowiecznego Ostrowa Tumskiego we Wrocławiu*. Wrocław: Oficyna Wydawnicza Volumen.
- Józwiak, B.  
2003. *Spółeczności subneolitu wschodnioeuropejskiego na Niżu Polskim w międzyrzeczu Odry i Wisły*. Materiały do syntezy pradziejów Kujaw 11. Poznań: Uniwersytet Adama Mickiewicza.
- Jurys, L. i T. Woźniak  
2009. *Szczegółowa mapa geologiczna Polski w skali 1:50 000 arkusz Łukta*. Warszawa: Państwowy Instytut Geologiczny.
- Kabulski, P.  
2003. *Szczegółowa mapa geologiczna Polski w skali 1:50 000, arkusz Susz*. Warszawa: Państwowy Instytut Geologiczny.
- Kajzer, L.  
1986. Opracowanie zbioru ceramiki naczyniowej z „wieży Karnkowskiego” zamku w Raciążku. *Kwartalnik Historii Kultury Materialnej* 34 (2): 199–225.  
1988. Przyczynek do znajomości tzw. ceramiki husyckiej z Kujaw. *Kwartalnik Historii Kultury Materialnej* 36 (4): 651–663.
- Kaletyn, M., T. Kaletyn i J. Lodowski  
1968. *Grodziska wczesnośredniowieczne województwa wrocławskiego*. Wrocław: Ossolineum.
- Kalinowski, P.  
2009. *Śląskie monety Habsburgów. Katalog. Część II. Lata 1657–1705*. Kalety: Wydawnictwo Piotr Kalinowski.
- Kałagate, S.  
1994. Ceramika z wieży rycerskiej w Witkowie, gm. Szprotawa, woj. zielonogórskie, stanowisko 6, [w:] A. Gruszczyńska (red.), *Garncarstwo i kaflarstwo na ziemiach polskich od późnego średniowiecza do czasów współczesnych*, 161–184. Rzeszów: Muzeum Okręgowe.
- Kałużna-Czaplińska, J., P. Gątarek, A. Rosiak, U. Kobylińska i Z. Kobyliński  
2016. Zawartość kwasów tłuszczowych w ceramice pochodzącej z pradziejowych i średniowiecznych grodzisk z zachodniej części ziem pruskich, [w:] Z. Kobyliński (red.), *Grodziska Warmii i Mazur 2. Nowe badania i interpretacje*, 173–209. Archaeologica Hereditas. Prace Instytutu Archeologii Uniwersytetu Kardynała Stefana Wyszyńskiego w Warszawie 7. Warszawa: Instytut Archeologii UKSW i Fundacja Res Publica Multiethnica.
- Kałużna-Czaplińska, J., U. Kobylińska i Z. Kobyliński  
2013. Zawartość kwasów tłuszczowych w ceramice z grodzisk w Kamionce, Mozgowie i Boreczynie w powiecie iławskim, [w:] Z. Kobyliński (red.), *Grodziska Warmii i Mazur 1. Stan wiedzy i perspektywy badawcze*, 457–466. Archaeologica Hereditas.

- tas. Prace Instytutu Archeologii Uniwersytetu Kardynała Stefana Wyszyńskiego w Warszawie 2. Warszawa – Zielona Góra: Instytut Archeologii UKSW i Fundacja Archeologiczna.
- Kamińska, J.  
1953. *Grody wczesnośredniowieczne ziem Polski środkowej na tle osadnictwa*. Łódź: Łódzkie Towarzystwo Naukowe.  
1968. Siedlątków, obronna siedziba rycerska z XIV wieku. *Prace i Materiały Muzeum Archeologicznego i Etnograficznego w Łodzi. Seria Archeologiczna* 15: 15–85.
- Kapusta, E.  
1987. Ceramika naczyniowa z zamku w Brześciu Kujawskim na tle specyfiki późnośredniowiecznej i nowożytnej ceramiki kujawskiej. *Acta Universitatis Lodzianensis. Folia Archaeologica* 21: 131–166.
- Karczewski, M.  
1998. Ceramika kultury kurhanów zachodniobałtyjskich z osady w Paprotkach Kolonii, stan. 41 w Krainie Wielkich Jezior Mazurskich, [w:] M. Karczewski (red.), *Ceramika zachodniobałtyjska od wczesnej epoki żelaza do początku ery nowożytnej*, 95–116. Białystok: Instytut Historii Uniwersytetu w Białymstoku.  
2001. *Źródła archeologiczne do badań nad środowiskiem krainy wielkich jezior mazurskich w okresie wpływów rzymskich*. Olsztyn: Ośrodek badań Naukowych im. Wojciecha Kętrzyńskiego.
- Karczewski, M., M. Karczewska i A. Pluskowski  
2015. Grodzisko Święta Góra w Staświnach w Krainie Wielkich Jezior Mazurskich. Dzieje zasiedlenia przed i po podboju krzyżackim, [w:] S. Wadył, M. Karczewski i M. Hoffmann (red.), *Materiały do archeologii Warmii i Mazur* 1, 175–193. Warszawa – Białystok: Instytut Archeologii Uniwersytetu Warszawskiego i Instytut Historii i Nauk Politycznych Uniwersytetu w Białymstoku.
- Każmierczyk, J.  
1969. Budownictwo mieszkalne z drewna w VI–XIII w. na obszarze Śląska. *Archeologia Polski* 14 (2): 167–214.
- Kazimierzczak, R., W. Chudziak, B. Kowalewska i J. Niegowski  
2013. *Sprawozdanie i opracowanie wyników z podwodnych badań archeologicznych o charakterze penetracyjnym w jeziorze Łodygowo (Staw Łodygowo), gm. Kisielice, pow. iławski, woj. warmińsko-mazurskie (Łodygowo stan. 1)*. Sprawozdanie dla Wojewódzkiego Konserwatora Zabytków. Toruń: UMK.
- Każmierczyk, J., K. Macewicz i S. Wuszkan  
1977. *Studia i materiały do osadnictwa Opolszczyzny wczesnośredniowiecznej*. Opole: Instytut Śląski.
- Kennecke, H.  
2008. *Die slawische Siedlung von Dyrotz, Lkr. Havelland*. Materialien zur Archäologie in Brandenburg 1. Rahden: Marie Leidorf Verlag.
- Kilian, L.  
1955. *Haffküstenkultur und Ursprung der Balten*. Bonn: Habelt.
- Kirpičnikov, A.N.  
1974. O vremeni pojavlenija špory co zvezdočkoi na territorii drevnej Rusi. *Kvartalnik Historii Kultury Materialnej* 2 (2): 299–304.
- Kłęczar, B. i M. Rutyna  
2013. Stan badań grodzisk województwa warmińsko-mazurskiego, [w:] Z. Kobyliński (red.), *Grodziska Warmii i Mazur* 1. Stan wiedzy i perspektywy badawcze, 7–29. Archaeologica Hereditas. Prace Instytutu Archeologii Uniwersytetu Kardynała Stefana Wyszyńskiego w Warszawie 2. Warszawa – Zielona Góra: Instytut Archeologii UKSW i Fundacja Archeologiczna.
- Kobryń, H.  
1984. *Zmiany niektórych cech morfologicznych konia w świetle badań kostnych materiałów wykopaliskowych z obszaru Polski*. Warszawa: Wydawnictwo SGGW-AR.
- Kobusiewicz, M. (red.)  
2008. *Pradzieje Wielkopolski. Od epoki kamienia do średniowiecza*. Poznań: Instytut Archeologii i Etnologii PAN.
- Kobylińska, U.  
1999. Średniowieczna ceramika i inne zabytki archeologiczne z wykopalisk w Iławie w 1999 roku. *Warmińsko-Mazurski Biuletyn Konserwatorski* 1: 19–46.  
2000. Wczesnośredniowieczne cmentarzysko pruskie w Dobrzykach, st. XXVIII, gmina Zalewo, województwo warmińsko-mazurskie. *Warmińsko-Mazurski Biuletyn Konserwatorski* 2: 12–76.  
2003. *Z archeologicznych studiów nad pradziejami i wczesnymi dziejami północnego Podlasia (badania wykopaliskowe w Dołkach, Gneciukach i Potoce w woj. podlaskim)*. Warszawa: Fundacja „Res Publica Multiethnica” i Instytut Archeologii i Etnologii PAN.  
2004. Wczesnośredniowieczne naczynia gliniane typu Menkendorf-Szczecin ze Starosiedla na Ziemi Lubuskiej, [w:] Z. Kobyliński (red.), *Hereditatem cognoscere. Studia i szkice dedykowane Profesor Marii Miśkiewicz*, 111–123. Warszawa: Uniwersytet Kardynała Stefana Wyszyńskiego w Warszawie, Państwowe Muzeum Archeologiczne i Instytut Archeologii Uniwersytetu Warszawskiego.  
2014a. Prehistoric pottery form excavations at Starosiedle, site 3 in the years 2001–2004 / Pradziejowa ceramika zabytkowa z badań w Starosiedlu, st. 3 w latach 2001–2004, [w:] Z. Kobyliński (red.), *Starosiedle in the Lubusz Land: Prehistoric and Early Medieval settlement / Starosiedle w Ziemi*



- Lubuskiej: osadnictwo starożytne i wczesnośredniowieczne*, 265–446. Warszawa: Fundacja Res Publica Multiethnica, Instytut Archeologii i Etnologii PAN i Instytut Archeologii Uniwersytetu Kardynała Stefana Wyszyńskiego w Warszawie.
- 2014b. Early Medieval pottery from Starosiedle, site 3 / Ceramika wczesnosredniowieczna ze st. 3 w Starosiedlu, [w:] Z. Kobyliński (red.), *Starosiedle in the Lubusz Land: Prehistoric and Early Medieval settlement / Starosiedle w Ziemi Lubuskiej: osadnictwo starożytne i wczesnośredniowieczne*, 521–568. Warszawa: Fundacja Res Publica Multiethnica, Instytut Archeologii i Etnologii PAN i Instytut Archeologii Uniwersytetu Kardynała Stefana Wyszyńskiego w Warszawie.
- 2014c. Small finds from site 3 at Starosiedle / Zabytki wydzielone ze stanowiska 3 w Starosiedlu, [w:] Z. Kobyliński (red.), *Starosiedle in the Lubusz Land: Prehistoric and Early Medieval settlement / Starosiedle w Ziemi Lubuskiej: osadnictwo starożytne i wczesnośredniowieczne*, 605–635. Warszawa: Fundacja Res Publica Multiethnica, Instytut Archeologii i Etnologii PAN i Uniwersytet Kardynała Stefana Wyszyńskiego w Warszawie.
- Kobylińska, U. i Z. Kobyliński  
1993. Struktura wielkościowa zespołów ceramiki na stanowiskach wielowarstwowych: metody analizy i możliwości poznawcze. *Archeologia Polski* 38 (2): 229–262.
2016. Wschodnia granica zasięgu występowania wczesnośredniowiecznej ceramiki typu Menkendorf-Szczecin, [w:] B. Chudzińska, M. Wojenka i M. Wołoszyn (red.), *Od Bachorza do Światowida ze Zbrucza. Tworzenie się słowiańskiej Europy w ujęciu źródłoznawczym. Księga jubileuszowa Profesora Michała Parczewskiego*, 233–242. Kraków – Rzeszów: Uniwersytet Jagielloński i Uniwersytet Rzeszowski.
- Kobylińska, U., Z. Kobyliński i D. Wach  
2003. Wyniki badań wykopaliskowych grodziska w Klukowiczach na Podlasiu. *Wiadomości Archeologiczne* 46: 189–227.
- Kobyliński, Z.  
2012. Early Medieval Slavic settlement complex on the Elbe at Rosenhof, Gem. Altenzaun, Lkr. Stendal: preliminary results of the ongoing German-Polish excavation project, [w:] H. Meller (red.), *Zusammengegraben – Kooperationsprojekte in Sachsen-Anhalt*, 117–123. Archäologie in Sachsen-Anhalt. Sonderband 16.
2016. Projekt Narodowego Programu Rozwoju Humanistyki „Katalog grodzisk Warmii i Mazur. Część I: Pomezania, Pogezania i Warmia”: realizacja w latach 2012–2016, [w:] Z. Kobyliński (red.), *Grodziska Warmii i Mazur 2. Nowe badania i interpretacje*, 93–112. Archaeologica Hereditas. Prace Instytutu Archeologii Uniwersytetu Kardynała Stefana Wyszyńskiego w Warszawie 7. Warszawa: Instytut Archeologii UKSW i Fundacja Res Publica Multiethnica.
2013. Grodziska Warmii i Mazur 1. Stan wiedzy i perspektywy badawcze. Archaeologica Hereditas. Prace Instytutu Archeologii Uniwersytetu Kardynała Stefana Wyszyńskiego w Warszawie 2. Warszawa – Zielona Góra: Instytut Archeologii UKSW i Fundacja Archeologiczna.
2016. Grodziska Warmii i Mazur 2. Nowe badania i interpretacje. Archaeologica Hereditas. Prace Instytutu Archeologii Uniwersytetu Kardynała Stefana Wyszyńskiego w Warszawie 7. Warszawa: Instytut Archeologii UKSW i Fundacja Res Publica Multiethnica.
- Kobyliński, Z., D. Wach i M. Rutyna  
2013. Grodzisko z wczesnej epoki żelaza i wczesnego średniowiecza w Kamionce, st. 9, gm. Iława: wstępne wyniki badań z 2012 roku (z aneksami Anny Gręzak i Elżbiety Jaskulskiej), [w:] Z. Kobyliński (red.), *Grodziska Warmii i Mazur 1. Stan wiedzy i perspektywy badawcze*, 281–302. Archaeologica Hereditas. Prace Instytutu Archeologii Uniwersytetu Kardynała Stefana Wyszyńskiego w Warszawie 2. Warszawa – Zielona Góra: Instytut Archeologii UKSW i Fundacja Archeologiczna.
- Kobyliński, Z., D. Wach, M. Rutyna, J. Wysocki i B. Kłęczar  
2013. Grodziska z czasów plemiennych(?) w Gulbiu, na wyspie Bukowiec na jeziorze Jeziorak, w Urowie i Dubie w powiecie iławskim; wstępne wyniki badań, [w:] Z. Kobyliński (red.), *Grodziska Warmii i Mazur 1. Stan wiedzy i perspektywy badawcze*, 305–325. Archaeologica Hereditas. Prace Instytutu Archeologii Uniwersytetu Kardynała Stefana Wyszyńskiego w Warszawie 2. Warszawa – Zielona Góra: Instytut Archeologii UKSW i Fundacja Archeologiczna.
- Kobyliński, Z., J. Nitychoruk, K. Rabięga, M. Rutyna, D. Wach, F. Welc, J. Wysocki, K. Zeman-Wiśniewska i M. Żurek  
2016. Falsyfikacja domniemanych pradziejowych i średniowiecznych grodzisk w powiecie iławskim i ostródzkim, [w:] Z. Kobyliński (red.), *Grodziska Warmii i Mazur 2. Nowe badania i interpretacje*, 247–293. Archaeologica Hereditas. Prace Instytutu Archeologii Uniwersytetu Kardynała Stefana Wyszyńskiego 7. Warszawa: Instytut Archeologii UKSW i Fundacja Res Publica Multiethnica.
- Kochanowski, M.  
1985a. Narzędzia rolnicze i gospodarskie z grodziska w Plemiętach, [w:] A. Nadolski (red.), *Plemięta. Średniowieczny gródek w ziemi chełmińskiej*, 159–164. Warszawa: PWN.
- 1985b. Elementy odzieży i sprzęt gospodarstwa domowego z grodziska w Plemiętach, [w:] A. Nadolski (red.), *Plemięta. Średniowieczny gródek w ziemi chełmińskiej*, 165–183. Warszawa: PWN.

- Kola, A.  
1979. Słoszewy, gm. Bobrowo. *Informator Archeologiczny* 1978: 253.
1985. Żelazny osprzęt średniowiecznej wieży mieszkalnej w Plemiętach i jej wyposażenia, [w:] A. Nadolski (red.), *Plemięta. Średniowieczny gródek w ziemi chełmińskiej*, 62–83. Warszawa: PWN.
- Kola, A. i G. Wilke  
1985. Militaria z grodziska w Plemiętach. Broń strzelcza, [w:] A. Nadolski (red.), *Plemięta. Średniowieczny gródek w ziemi chełmińskiej*, 107–128. Warszawa: PWN.
- Kolda, J.  
1936. *Srovnávací anatomie zvířat domácích se zřetelem k anatomii člověka*. Brno: J. Kolda.
- Kołodziejski, S.  
1985. Les esperons a molette du territoire de la Petite Pologne au Moyen Age, [w:] A. Kokowski (red.), *Mémoires archéologiques*, 161–179. Lublin: Uniwersytet Marii Curie-Skłodowskiej.
- Koperkiewicz, A. i D. Krasnodębski  
2006. Wczesnośredniowieczne cmentarzysko w Daniłowie Małym, gm. Łapy, [w:] W. Chudziak i S. Możdziej (red.), *Stan i potrzeby badań nad wczesnym średniowieczem – 15 lat później*, 465–485. Toruń: Uniwersytet Mikołaja Kopernika w Toruniu.
- Kostrzewska, M.  
1953. Wyroby kamienne kultury łużyckiej w Wielkopolsce w epoce brązowej i we wczesnym okresie żelaznym. *Przegląd Archeologiczny* 9: 214–258.
- Kostrzewski, J.  
1955. *Wielkopolska w pradziejach*. Warszawa: Ossolineum.  
1958. *Kultura łużycka na Pomorzu*. Poznań: PWN  
1962. O pochodzeniu ozdób srebrnych z polskich skarbów wczesnośredniowiecznych. *Slavia Antiqua* 9: 139–211.  
1966. *Pradzieje Pomorza*. Wrocław: Ossolineum.
- Kowalczyk, E.  
1997. Z badań nad pograniczem mazowiecko-pruskim i krzyżackim. *Kwartalnik Historii Kultury Materialnej* 45: 384–395.  
2001. Weryfikacja i odkrycie nowych grodzisk nad środkową Pasłęką. *Wiadomości Archeologiczne* 54 (1995–1998): 192–195.
- Kowalenko, W.  
1938. *Grody i osadnictwo grodowe Wielkopolski wczesnohistorycznej (od VII do XII wieku)*. Poznań: Polskie Towarzystwo Prahistoryczne.
- Koziełto-Poklewska, B. i E. Martuszczyński  
1972. Dzieje wsi, [w:] A. Wakar (red.), *Itawa. Z dziejów miasta i powiatu*, 205–271. Olsztyn: Pojezierze.
- Kóčka-Krenz, H.  
1993. *Biżuteria północno-zachodnio-słowiańska we wczesnym średniowieczu*. Poznań: Uniwersytet Adama Mickiewicza.  
2007. Wczesnośredniowieczna biżuteria metalowa ze zbiorów Państwowego Muzeum Archeologicznego, [w:] W. Brzeziński (red.), *Skarby wieków średnich*, 20–51. Warszawa: Państwowe Muzeum Archeologiczne.
- Kóčka-Krenz, H. i A. Sikorski  
1992. Góra, gm. Pobiedziska, woj. poznańskie, stan. 1. Wstępne wyniki badań z lat 1985–1991. *Wielkopolskie Sprawozdania Archeologiczne* 1: 135–148.
- Kruppé, J.  
1967. *Garncarstwo warszawskie w wieku XIV i XV*. Wrocław: Ossolineum.  
1981. *Garncarstwo późnośredniowieczne w Polsce*. Wrocław: Ossolineum.
- Kudrnač, J.  
1981. Několik upozornění k tzv. pražnicím. *Archeologické rozhledy* 33 (2): 209–212.
- Kujot, S.  
1913. *Dzieje Prus Królewskich. Część I. Do roku 1309*. Toruń. Towarzystwo Naukowe.
- Kurasiński, T. i K. Skóra  
2012. *Wczesnośredniowieczne cmentarzysko szkieletowe w Lubieniu, pow. piotrkowski*. Łódź: Instytut Archeologii i Etnologii PAN.
- Kurzyk, K.  
2013. Pozostałości osadnictwa z późnego neolitu i wczesnej epoki brązu na stanowisku 4 w Sztynwągu, gm. Grudziądz, woj. kujawsko-pomorskie. *Acta Universitatis Nicolai Copernici. Archaeologia* 33: 21–51.
- Kurzyk, K. i S. Wadył  
2015. Obiekt obrzędowy kultury amfor kulistych z Ornowa-Lesiaka, stan. 3, gm. Ostróda, [w:] S. Wadył, M. Karczewski i M.J. Hoffmann (red.), *Materiały do archeologii Warmii i Mazur* 1, 85–93. Warszawa – Białystok: Instytut Archeologii Uniwersytetu Warszawskiego i Instytut Historii i Nauk Politycznych Uniwersytetu w Białymstoku.
- Kurzyk, K. i D. Werra  
2011. Neolit i wczesna epoka brązu na ziemi dobrzyńskiej w świetle aktualnych badań archeologicznych, [w:] M. Fudziński i H. Paner (red.), *XVII Sesja Pomorzoznawcza, t. 1, Od epoki kamienia do wczesnego średniowiecza*, 89–106. Gdańsk: Muzeum Archeologiczne
- Kuszczyńska, E.  
1961. Gorzędziej wczesnośredniowieczny w świetle wstępnych prac archeologicznych, [w:] J. Kamińska (red.), *Gdańsk wczesnośredniowieczny* 4, 145–200. Gdańsk: Gdańskie Towarzystwo Naukowe.
- Kuśnierz, J.  
2006. Z badań nad militarnym znaczeniem gródka nad Bugiem (Wołyń) we wczesnym średniowieczu. *Acta Militaria Mediaevalia* 2: 79–102. Kraków – Sanok.
- La Baume, W.  
1938. Die Pfahlbrücken des Burgwalles bei Kl. Ludwigsdorf, Kr. Rosenberg (Westpr.). *Elbinger Jahrbuch*

- 15: 147–155.
- Lasek, P. i J. Przyrkowski  
2013. Najstarszy widok Iławy i zamku na Wielkiej Żuławie z 1620 roku w zbiorach Instytutu Sztuki PAN, [w:] Z. Kobyliński (red.), *Grodziska Warmii i Mazur 1. Stan wiedzy i perspektywy badawcze*, 381–383. *Archaeologica Hereditas 2*. Warszawa – Zielona Góra: Instytut Archeologii UKSW i Fundacja Archeologiczna.
- Lasek, P. i S. Szczepański  
2016. Z dziejów pewnego zastawu, czyli „zamek” Deutsch-Eylau alias „dwór” Gross-Werder. *Buletyn Historii Sztuki 78* (3): 431–458.
- Lasota-Moskalewska, A.  
1984. Ocena archeozoologiczna materiału kostnego z wczesnośredniowiecznego grodziska w Tykocinie. *Archeologia Polski 29* (2): 246–265.  
2008. *Archeozoologia. Ssaki*. Warszawa: Wydawnictwa Uniwersytetu Warszawskiego.
- Leciejewicz, L.  
1961. *Ujście we wczesnym średniowieczu*. Wrocław: Ossolineum.
- Lenarczyk, L.  
1991. Badania sondażowe na grodzisku w Górczycach, woj. suwalskie. *Rocznik Białostocki 16*: 483–485.
- Lepówna, B.  
1968. *Garncarstwo gdańskie w X-XII wieku*. Gdańsk wczesnośredniowieczny 7. Gdańsk: Gdańskie Towarzystwo Naukowe.
- Leyding, G.  
1972. Nazwy fizjograficzne, [w:] A. Wakar i in. (red.), *Iława. Z dziejów miasta i powiatu*, 39–48. Olsztyn: Pojezierze.  
1973. Z dziejów powiatu, [w:] A. Wakar i in. (red.), *Morąg. Z dziejów miasta i powiatu*, 41–95. Olsztyn: Pojezierze.
- Liek, G.  
1893. *Die Stadt Löbau in Westpreussen*. Marienwerder: Historischer Verein für den Regierungsbezirk Marienwerder.
- Lietz, Z.  
1976. Z dziejów wsi, [w:] E. Kulig (red.) *Ostróda. Z dziejów miasta i okolic 161–204*. Olsztyn: Pojezierze.
- Lissauer, A.  
1876. Drei Burgwälle bei Dt. Eylau. *Schriften der Naturforschenden Gessellschaft in Danzig 4*(1): 1–6.  
1887. *Die Prähistorischen Denkmäler der Provinz Westpreussen und der angrenzenden Gebiete*. Leipzig: Commissions-Verl. von Wilhelm Engelmann.
- Lityńska-Zajac, M. i M. Moskal-del Hoyo  
2016. Wyniki badań archeobotanicznych grodzisk z zachodniej części województwa warmińsko-mazurskiego, [w:] Z. Kobyliński (red.), *Grodziska Warmii i Mazur 2. Nowe badania i interpretacje*, 211–230. *Archaeologica Hereditas*. Prace Instytutu Archeologii Uniwersytetu Kardynała Stefana Wyszyńskiego w Warszawie 7. Warszawa: Instytut Archeologii UKSW i Fundacja Archeologiczna.
- Lodowski, J.  
1972. *Sądowel we wczesnym średniowieczu*. Wrocław: Ossolineum.
- Lutnicki, W.  
1972. *Uzębienie zwierząt domowych*. Warszawa: Państwowe Wydawnictwo Naukowe.
- Lyman, R.L.  
1994. *Vertebrate taphonomy*. Cambridge: Cambridge University Press.
- Łapo, J.M.  
2009a. Wyprawa nad Tyrkło, [w:] A. Bitner-Wróblewska i G. Iwanowska (red.), *Bałtowie i ich sąsiedzi. Marian Kaczyński in memoriam*, 559–567. Warszawa: Państwowe Muzeum Archeologiczne w Warszawie.  
2009b. Wokół szwedzkiego szańca. Echa wojen szwedzkich w ludowych podaniach historycznych i mikrotoponimii na obszarze dawnych ziem pruskich. *Pruthenia 4*: 241–286.
- Łasiński, Ł.  
2010. *Grodziska wschodniej części Pojezierza Iławskiego. Analiza historyczno-przestrzenna, problemy ochrony i prezentacji*. Maszynopis pracy magisterskiej, Uniwersytet Kardynała Stefana Wyszyńskiego w Warszawie.
- Łęga, W.  
1930. *Kultura Pomorza we wczesnym średniowieczu na podstawie wykopalisk*. Toruń: Towarzystwo Naukowe w Toruniu.
- Łosiński, W.  
1963. Badania stacji archeologicznej Kołobrzeg IHKM w 1961 roku. *Sprawozdania Archeologiczne 15*: 177–184.  
1972. *Początki wczesnośredniowiecznego osadnictwa grodowego w dorzecze Dolnej Parsęty: VII-X/XI w*. Wrocław: Ossolineum.
- Łukomiak, K.  
2016. *Sposoby zamykania pomieszczeń i skrzyń w późnym średniowieczu w świetle źródeł archeologicznych z terenu Polski*. Łódź: ArchaeGraph.
- Machnik, J.  
1979. Krąg kulturowy ceramiki sznurowej, [w:] W. Hensel i T. Wiślański (red.), *Prahistoria ziem polskich. T. 2. Neolit*, 337–411. Wrocław: Ossolineum.
- Makowiecki, D.  
2013. Wyroby z poroża i kości w ujęciu zoologicznym, [w:] M. Bogucki i M.F. Jagodziński (red.), *Studia nad Truso 2*: 183–220. Muzeum Archeologiczno-Historyczne w Elblągu i Instytut Archeologii i Etnologii PAN.



- Malinowska-Łazarczyk, H.  
1982. *Cmentarzysko średniowieczne w Cedyni*. Warszawa: Instytut Historii Kultury Materialnej PAN.
- Malinowski, A.  
1974. Historia i perspektywy antropologicznych badań grobów ciałopalnych, [w:] H. Giżyńska (red.), *Metody, wyniki i konsekwencje badań kości z grobów ciałopalnych*, 7–15. Poznań: Uniwersytet Adama Mickiewicza.
- Malinowski, T.  
1953. Z problematyki polskich prażnic wczesnośredniowiecznych. *Z otchłani wieków* 22: 50–53.  
1955. Wczesnośredniowieczne naczynia słowiańskie do prażenia zboża. *Dawna Kultura* 2 (1): 30–32.  
1959 (1957–1958). Wczesnośredniowieczne prażnice w Wielkopolsce. *Przegląd Archeologiczny* 11 (32–33): 68–80.
- Manasterski, D.  
2009. *Pojezierze Mazurskie u schyłku neolitu i na początku epoki brązu w świetle zespołów typu Ząbie-Szeszno*. Warszawa: Instytut Archeologii Uniwersytetu Warszawskiego.
- Mańkowski, A.  
1923. *Nazwy miejscowe powiatu lubawskiego*. Wąbrzeźno: B. Szczuka.
- Marciniak-Kajzer, A.  
1998. Wczesnośredniowieczny zespół osadniczy w miejscowości Zajączki, gm. Ostróda w świetle badań ratowniczych przeprowadzonych w 1998 roku. *Łódzkie Sprawozdania Archeologiczne* 4: 171–188.  
2006. Wczesnośredniowieczne osadnictwo na pograniczu prusko-mazowieckim w świetle badań grodziska w Leszczu w woj. warmińsko-mazurskim. *Archeologia Polski* 51: 121–144.
- Marcinkowski, M.  
2013. Cechy obce i lokalne w średniowiecznej i nowożytnej ceramice elbląskiej. Zarys problematyki na podstawie wybranych przykładów. *Archaeologia Historica Polona* 21: 239–255.
- Margalha, M.G., J. Appleton, F. Carvalho, R. Veiga, A. Santos Silva i J. de Brito  
2008. *Traditional lime kilns – industry or archaeology?*. Historical Mortars Conference, Lisbona. Internet: [https://www.researchgate.net/publication/283324537\\_Traditional\\_Lime\\_kilns\\_-\\_Industry\\_or\\_Archeology](https://www.researchgate.net/publication/283324537_Traditional_Lime_kilns_-_Industry_or_Archeology) (wgląd: 25.01.2017).
- Martuszcwski, E.  
1972. Dzieje powiatu, [w:] A. Wakar i in. (red.), *Itawa. Z dziejów miasta i powiatu*, 51–105. Olsztyn: Pojezierze.
- Martuszcwski, E. i T. Oracki  
1976. Dzieje Ostródy, [w:] E. Kulig i in. (red.), *Ostróda. Z dziejów miasta i okolic*, 72–106. Olsztyn: Pojezierze.
- Mařík, J.  
1997. Pánve klučovského typu. *Zprávy české archeologické společnosti. Supplément* 32. Praha.
- Meyza, K.  
1999. Fajki gliniane z drugiej połowy XVIII i pierwszej połowy XIX w. z badań archeologicznych Zamku Królewskiego i miasta Warszawy. *Almanach Muzealny* 2: 521.
- Michalski, J.  
1984. *Sprawozdanie z badań wykopaliskowych przeprowadzonych w 1984 r. na stan. 1 w Łodygowie, gm. Kisielice, woj. Elbląskie*. Wojewódzki Urząd Konserwatora Zabytków w Olsztynie, Delegatura w Elblągu.  
1985a. Łodygowo, gm. Kisielice, woj. elbląskie, stanowisko 1. *Informator Archeologiczny* 1984: 136.  
1985b. *Sprawozdanie z prac wykopaliskowych przeprowadzonych na stan. 2 w Łodygowie, gm. Kisielice, woj. elbląskie w okresie od 25.06. do 25.07.1985*. Archiwum WUOZ w Olszynie, delegatura w Elblągu.  
1989. Osadnictwo pogranicza kultur łużyckiej, pomorskiej i kurhanów zachodniobałtyjskich w Łodygowie, woj. elbląskie, [w:] T. Malinowski (red.), *Problemy kultury łużyckiej na Pomorzu*, 133–145. Słupsk: Wyższa Szkoła Pedagogiczna w Słupsku.  
1998a. Wyniki badań starego miasta w Ostródzie i ich wpływ na proces rewaloryzacji, [w:] J. Wysocki (red.), *Badania archeologiczne starych miast Warmii i Mazur a problemy ich rewaloryzacji*, 45–51. Nidzica: Nidzicka Fundacja Rozwoju Nida.  
1998b. Badania archeologiczne starego miasta w Olsztynie, [w:] J. Wysocki (red.), *Badania archeologiczne starych miast Warmii i Mazur a problemy ich rewaloryzacji*, 133–140. Nidzica: Nidzicka Fundacja Rozwoju Nida.
- Michalski, J. i J. Budziszewski  
1993. Siedemdziesiąt lat badań wykopaliskowych Instytutu Archeologii Uniwersytetu Warszawskiego, [w:] S. K. Kozłowski i J. Kolendo (red.), *Dzieje archeologii na Uniwersytecie Warszawskim*, 211–252. Warszawa: Wydawnictwa Uniwersytetu Warszawskiego.
- Mikłaszewicz, D.  
1995. Fajki z badań archeologicznych w Toruniu. *Pomorania Antiqua* 16: 341–356.
- Mirek, Z., H. Piękoś-Mirkowa, A. Zając i M. Zając  
2002. *Flowering plants and pteridophytes of Poland. A checklist*. Kraków: Instytut Botaniki im. W. Szafera, PAN.
- Mirkowska, I.  
1998. Ceramika z wczesnej epoki żelaza z osiedla obronnego w Sząbruku, woj. olsztyńskie, [w:] M. Karczewski (red.), *Ceramika zachodniobałtyjska od wczesnej epoki żelaza do początku ery nowożytnej*, 149–166. Białystok: Instytut Historii Uniwersytetu w Białymstoku.  
2004. Ceramika wczesnośredniowieczna z grodziska w Kajkowie (przysiółek Lesiak), d. pow. Ostróda, woj. warmińsko-mazurskie, [w:] M. Karczewska i M. Karczewski (red.), *Ceramika zachodniobałtyjska. Nowe źródła i interpretacje*, 281–291. Białystok: Instytut Historii Uniwersytetu w Białymstoku.

- łystok: Uniwersytet w Białymstoku, Instytut Historii.
- Misiewicz, K. i W. Małkowski  
2013. Badania nieinwazyjne na stanowisku 4 w Borecznie, woj. warmińsko-mazurskie w 2012 r., [w:] Z. Kobyliński (red.), *Grodziska Warmii i Mazur 1. Stan wiedzy i perspektywy badawcze*, 413–421. *Archaeologica Hereditas. Prace Instytutu Archeologii Uniwersytetu Kardynała Stefana Wyszyńskiego w Warszawie 7*. Warszawa: Instytut Archeologii UKSW i Fundacja Archeologiczna.
- Miśkiewicz, M.  
2010. *Życie codzienne mieszkańców ziem polskich we wczesnym średniowieczu*. Warszawa: TRIO.
- Mogielnicka-Urban, M.  
1984. *Warsztat ceramiczny w kulturze łuzycyckiej*. Wrocław: Ossolineum.
- Mogielnicka-Urban, M. i J. Urban  
2013. „Naczynia sitowate” w kulturze łuzycyckiej – jednorodność nazewnictwa a zróżnicowanie formy, [w:] J. Kolenda, A. Mierzwiński, S. Moździoch i L. Żygadło (red.), *Z badań nad kulturą społeczeństw pradziejowych i wczesnośredniowiecznych. Księga Jubileuszowa dedykowana Profesorowi Bogusławowi Gedidze, w osiemdziesiątą rocznicę urodzin przez przyjaciół, kolegów i uczniów*, 501–525. Wrocław: Instytut Archeologii i Etnologii PAN.
- Moszyński, K.  
1929. *Kultura ludowa Słowian. Tom 1. Kultura materialna*. Kraków: Polska Akademia Umiejętności.  
1967. *Kultura ludowa Słowian. Tom 1. Kultura materialna*. Warszawa: Książka i Wiedza.
- Musianowicz, K.  
1939–1945. Cmentarzysko wczesnośredniowieczne w Łowiczu. *Światowit 18*: 213–237.  
1969. Drohiczyn we wczesnym średniowieczu. *Materiały Wczesnośredniowieczne 6*: 7–235.
- Nadolski, A.  
1954. *Studia nad uzbrojeniem polskim w X, XI i XII wieku*. *Acta Archaeologica Universitatis Lodzianis 3*. Łódź: Ossolineum.  
1978. *Broń średniowieczna na ziemiach polskich*. Łódź: Muzeum Archeologiczne w Warszawie.  
1979. *Broń i strój rycerstwa polskiego w średniowieczu*. Wrocław: Ossolineum.
- Nadolski, A. i M. Lewandowski  
1990. Broń strzelcza, [w:] A. Nadolski (red.), *Uzbrojenie w Polsce średniowiecznej: 1350–1450*, 143–153. Łódź: Instytut Historii Kultury Materialnej PAN.
- Nawrońska, G.  
2012. *Początki Elbląga w świetle źródeł archeologicznych*. Elbląg: Stowarzyszenie Miłośników Truso.
- Nawroński, T.  
1973. Klasztor cysterek w Cedyni, pow. Chojna, w świetle badań archeologicznych, cz. II. *Materiały Zachodniopomorskie 19*: 271–404.
- Niegowski, J.  
1997. Sprawozdanie z badań podwodnych przeprowadzonych w ramach programu Adalbertus, [w:] W. Chudziak (red.), *Wczesnośredniowieczny szlak łódzki z Kujaw do Prus (XI wiek). Studia i materiały*, 219–229. *Adalbertus – tło kulturowo-geograficzne wyprawy misyjnej św. Wojciecha na pogranicze polsko-pruskie 2*. Toruń: Uniwersytet Mikołaja Kopernika, Instytut Archeologii i Etnologii.
- Niesiobędzki, W.  
2008. *Powiat ławski. Dzieje, zabytki, pejzaż i kultura. Szkice historyczne*. Ława: Alga.
- Nosek, S.  
1939–1945. Nowe materiały do poznania kultury we-neckiej. *Światowit 18*: 111–164.  
1967. *Kultura amfor kulistych w Polsce*. Wrocław: Ossolineum.
- Nowak, Z.  
1963. Rozwój przestrzenny miasta Susza. *Komunikaty Mazursko-Warmińskie 1 (79)*: 60–75.
- Nowakowski, A.  
1976. W sprawie datowania ostróg z gwiazdzistym bodźcem. *Acta Universitatis Lodzianis. Zeszyty Naukowe Uniwersytetu Łódzkiego, seria I, 11*: 75–82.  
1985. Militaria z grodziska w Plemiętach. Elementy rzędu końskiego i oporządzenia jeździeckiego, [w:] A. Nadolski (red.), *Plemięta. Średniowieczny gródek w ziemi chełmińskiej*, 129–138. Warszawa: PWN.
- Nowakowski, A. (red.)  
1998. *Uzbrojenie w Polsce średniowiecznej: 1450–1500*. Toruń: Uniwersytet Mikołaja Kopernika.
- Nowakowski, W.  
1989. Studia nad ceramiką z okresu wędrówek ludów. Problem tzw. pucharków na pustych nóżkach. *Barbaricum 1*: 101–147.
- Okulicz, J.  
1973. *Pradzieje ziem pruskich od późnego paleolitu do VII w. n.e.* Wrocław: Ossolineum.
- Okulicz, Ł.  
1970. *Kultura kurhanów zachodniobałtyjskich we wczesnej epoce żelaza*. Wrocław: Ossolineum.  
1979. *Kultura kurhanów zachodniobałtyjskich*, [w:] J. Dąbrowski i Z. Rajewski (red.), *Prahistoria ziem polskich. T. 4. Od środkowej epoki brązu do środkowego okresu lateńskiego*, 179–189. Wrocław: Ossolineum.
- Olczak, J. i K. Siuchniński  
1966–1971. *Źródła archeologiczne do studiów nad wczesnośredniowiecznym osadnictwem grodowym na terenie województwa koszalińskiego*, t. 1–4. Poznań: Uniwersytet Adama Mickiewicza.  
1985–1989. *Źródła archeologiczne do studiów nad wczesnośredniowiecznym osadnictwem grodowym na terenie województwa śląskiego*, t. 1–2. Poznań: Uniwersytet Adama Mickiewicza.

- Osiecka, E.  
2006. *Wapno w budownictwie – tradycja i nowoczesność*. Kraków: Stowarzyszenie Przemysłu Wapienniczego.
- Ossowski, G.  
1881. *Mapa archeologiczna Prus Zachodnich (dawniej Królewskich) z przyległymi częściami W. Ks. Poznańskiego*. Kraków: W.L. Anczyz i Spółka.
- Ossowski, W.  
2009. Najstarsze klamry szkutnicze nad dolną Wisłą. *Pomorania Antiqua* 22: 77–102.  
2010. *Przemiany w szkutnictwie rzeczonym w Polsce. Studium archeologiczne*. Gdańsk: Centralne Muzeum Morskie.
- Paszkiwicz, B.  
2009. *Brakteaty – pieniądz średniowiecznych Prus*. Wrocław: Uniwersytet Wrocławski.
- Paternoga, M.  
2003. Stanowisko nr 1 w Wszemirowie, pow. Trzebnica w świetle dawniejszych i najnowszych badań. *Śląskie Sprawozdania Archeologiczne* 45: 157–174.
- Paternoga, M. i P. Rzeźnik  
2007. Problem funkcji i sposobu użytkowania wczesnośredniowiecznych tzw. praznic w świetle wybranych znalezisk z Dolnego Śląska. *Dolnośląskie Wiadomości Prahistoryczne* 6: 81–106.
- Pawlak, E. i P. Pawlak  
2008. *Osiedla wczesnośredniowieczne w Markowicach pod Poznaniem wraz z pozostałościami osadnictwa pradziejowego*. Poznań: Poznańskie Towarzystwo Przyjaciół Nauk.
- Pawlata, L.  
1993. Katalog zabytków archeologicznych z kolekcji Feliksa Kochańskiego ze zbiorów Muzeum Regionalnego w Drohiczynie. *Rocznik Białostocki* 18: 191–218.
- Pawłowski, A.J.  
1990. Stan i potrzeby badań nad wczesnym średniowieczem Pomezanii, Pogezanii i Warmii, [w:] Z. Kurnatowska (red.), *Stan i potrzeby badań nad wczesnym średniowieczem w Polsce*, 55–69. Poznań: Poznańskie Towarzystwo Przyjaciół Nauk.
- Petelski, K. i A. Gondek  
2004. *Szczegółowa mapa geomorfologiczna Polski w skali 1:50 000 arkusz Dobry*. Warszawa: Państwowy Instytut Geologiczny.
- Piaskowski, J.  
1960. *Technika gdańskiego hutnictwa i kowalstwa żelaznego X-XIV w. na podstawie badań metaloznawczych*. Gdańsk wczesnośredniowieczny 2. Gdańsk: Gdańskie Towarzystwo Naukowe.
- Piekalski, J. i K. Wachowski (red.)  
2010. *Ulice średniowiecznego Wrocławia*. *Wratislavia Antiqua* 11. Wrocław: Uniwersytet Wrocławski.
- Pikies, R.  
2015. *Szczegółowa mapa geologiczna Polski w skali 1:50 000 arkusz Ostróda*. Warszawa: Państwowy Instytut Geologiczny.
- Piontek, J.  
1996. *Biologia populacji pradziejowych. Zarys metodyczny*. Poznań: Uniwersytet Adama Mickiewicza.
- Piotrowska, M.  
2013. *Epoka żelaza w dorzeczu środkowej Słupi*. Łódź: Nauka i Innowacje.
- Pochylski, M. i A. Kowalczyk  
2011. Tak zwana ceramika husycka z Nowej Wsi, stan. 6, gm. Włocławek, woj. kujawsko-pomorskie. *Folia Archaeologica* 28: 227–243.
- Pokora, H. i P. Rzeźnik  
1998. Wznowienie badań wykopaliskowych na wczesnośredniowiecznej osadzie w Obiszowie, gm. Grębocice. *Śląskie Sprawozdania Archeologiczne* 40: 321–333.
- Poliński, D.  
1996. *Przemiany w wytórczości garncarskiej na ziemi chełmińskiej u schyłku wczesnego i na początku późnego średniowiecza*. *Archaeologia Historica Polona* 4. Toruń: Uniwersytet Mikołaja Kopernika  
2013. *Pień. Siedziba krzyżackich prokuratorów w ziemi chełmińskiej*. Toruń: Uniwersytet Mikołaja Kopernika.
- Popek, M., A. Pydyn, R. Solecki i P. Stencel  
2013. Przeprawa mostowa na wyspę Wielka Żuława na jeziorze Jeziorak, [w:] Z. Kobyliński (red.), *Grodziska Warmii i Mazur 1. Stan wiedzy i perspektywy badawcze*, 373–380. *Archaeologica Hereditas*. Prace Instytutu Archeologii Uniwersytetu Kardynała Stefana Wyszyńskiego w Warszawie 2. Warszawa – Zielona Góra: Instytut Archeologii UKSW i Fundacja Archeologiczna.
- Pospieszna, B.  
1994. Zarys historii rzemiosła zduńsko-garncarskiego w Malborku od XV do początku XIX w., [w:] A. Gruszczyńska (red.), *Garncarstwo i kaflarstwo na ziemiach polskich od późnego średniowiecza do czasów współczesnych*, 277–290. Rzeszów: Muzeum Okręgowe.
- Powierski, J.  
2004. *Prussica: artykuły wybrane z lat 1965–1995*. Tom 1. Malbork: Muzeum Zamkowe.
- Pydyn, A.  
2013. Wyniki archeologicznych prospekcji podwodnych w wybranych jeziorach Pojezierza Iławskiego, [w:] Z. Kobyliński (red.), *Grodziska Warmii i Mazur 1. Stan wiedzy i perspektywy badawcze*, 361–372. *Archaeologica Hereditas*. Prace Instytutu Archeologii Uniwersytetu Kardynała Stefana Wyszyńskiego w Warszawie 2. Warszawa – Zielona Góra: Instytut Archeologii UKSW i Fundacja Archeologiczna.  
2016. Wyniki archeologicznych prospekcji podwodnych w jeziorach Pojezierza Iławskiego w latach 2013–2014, [w:] Z. Kobyliński (red.), *Grodziska Warmii i Mazur 2. Nowe badania i interpretacje*, 79–92. Ar-



- chaeologica Hereditas. Prace Instytutu Archeologii Uniwersytetu Kardynała Stefana Wyszyńskiego w Warszawie 7. Warszawa: Instytut Archeologii UKSW i Fundacja Res Publica Multiethnica.
- Pyżuk, M.  
2004. Antropologiczna interpretacja szczątków kostnych populacji kultur przeworskiej i wielbarskiej z Kołobrzegia, pow. Płońsk. *Archeologia Polski* 49: 33–48.
- Rabek, W. i M. Narwojsz  
2008. *Szczegółowa mapa geologiczna Polski w skali 1 : 50 000 arkusz Dobrzyki*. Warszawa: Państwowy Instytut Geologiczny.  
2014. *Objaśnienia do szczegółowej mapy geologicznej Polski, 1 : 50 000 arkusz Orneta*. Warszawa: Państwowy Instytut Geologiczny.  
2015. *Szczegółowa mapa geologiczna Polski w skali 1:50000 arkusz Orneta*. Warszawa: Państwowy Instytut Geologiczny.
- Radzicki, B.  
b.d. *Grodzisko „Miggenwald” ponownie odkryte!* Internet: <http://www.pruthenia.strefa.pl/c22.html> (wgląd: 19.04.2017)
- Rauhut, L.  
1955. Wczesnośredniowieczny skarb ze wsi Borucin, pow. Aleksandrów Kujawski. *Wiadomości Archeologiczne* 22 (1): 55–64.
- Rębkowski, M.  
1995. *Średniowieczna ceramika miasta lokacyjnego w Kołobrzegu*. Kołobrzeg: Feniks.
- Rębkowski, M. (red.)  
1996. *Archeologia średniowiecznego Kołobrzegu. Tom. 1. Badania przy ul. Ratuszowej 9–13*. Kołobrzeg: Instytut Archeologii i Etnologii PAN.
- Sawicki, J.  
2012. Elementy stroju i pasa oraz opraw ksiąg z ul. Katedralnej 4 we Wrocławiu. *Wrastislava Antiqua* 17: 97–109.
- Sawicki, T.  
2008. Wczesnośredniowieczne cmentarzysko szkieletowe w Daniszewie pod Kołem, woj. wielkopolskie. *Slavia Antiqua* 49: 149–209.
- Schmid, E.  
1972. *Atlas of animal bones for prehistorians, archaeologists and quaternary geologists*. Amsterdam: Elsevier Publishing Company.
- Schnippel, E.  
1928. Siedlungsgeographie des Osterodischen Gebiets. *Altpreussische Forschungen* 5: 5–44.
- Schramm, Z.  
1967. Różnice morfologiczne niektórych kości kozy i owcy. *Roczniki Wyższej Szkoły Rolniczej w Poznaniu* 36: 107–133.
- Schuldt, E.  
1981. *Gross Raden. Die Keramik einer slawischen Siedlung des 9./10. Jahrhunderts*. Berlin: Akademie Verlag.
- Sikorska-Ulfik, I.  
1994. Zespół ceramiki z Reszla z 2 połowy XIV wieku, [w:] A. Gruszczyńska (red.), *Garncarstwo i kaflarstwo na ziemiach polskich od późnego średniowiecza do czasów współczesnych*, 233–243. Rzeszów: Muzeum Okręgowe.
- Sikorski, J.  
2006. *Lokacja i rozwój przestrzenny miasta*, [w:] J. Cygański (red.), *Susz. Z dziejów miasta i okolic*, 49–64. Olsztyn: Muzeum Warmii i Mazur.
- Skóra, K.  
2010. Intruz w kurhanie? O pochówkach wtórnych w obrzędowości pogrzebowej kultur wielbarskiej i przeworskiej, [w:] K. Skóra i T. Kurasiński (red.), *Wymiary inności. Nietypowe zjawiska w obrzędowości pogrzebowej od pradziejów po czasy nowożytne*, 27–43. *Acta Archaeologica Lodziensia* 56. Łódź: Łódzkie Towarzystwo Naukowe.
- Skrużný, L.  
1964. Pekáče – jejich výskyt, funkce a datování. *Památky Archeologické* 55 (2): 370–391.
- Słodownik, L.  
2006. *Zimnochy*. Internet: <http://www.glospasleka.pl/artukul/index.php?id=news&idd=16439> (wgląd: 25.01.2017).
- Smith, N.  
2011. *Pre-industrial lime kilns*. English Heritage. Internet: <https://historicengland.org.uk/images-books/publications/iha-preindustrial-lime-kilns/> (wgląd: 25.01.2017).
- Solecki, R.  
2014. Wstępne wyniki badań archeologicznych grodziska w Suszu w 2013 roku. *Skarbiec Suski* 10: 38.
- Sosnowska, A.  
1992. Charakterystyka kulturowo-chronologiczna zespołów ceramicznych, pochodzących z badań stanowiska 1 w Mołtajnach, gm. Barciany, jako przyczynek do naświetlania problemu powiązań kulturowych wschodniej części grupy zachodniomazurskiej kultury kurhanów zachodniobałtyjskich z terenami ościennymi we wczesnej epoce żelaza, [w:] S. Czopek (red.), *Ziemia polskie we wczesnej epoce żelaza i ich powiązania z innymi terenami*, 335–352. Rzeszów: Muzeum Okręgowe.
- Stampfli, H.R.  
1963. Bison bonasus (Linne) 1758, Ur, Bos primigenius Bojanus, 1827, und Rind, Bos taurus (Linne), 1758. *Acta Bernensia* 2: 117–159.
- Stanaszek, Ł.M.  
2005. Analiza antropologiczna materiału kostnego z Dąbka, pow. mławski, stan. 29. *Wiadomości Archeologiczne* 57: 235–239.
- Stankiewicz, U.  
2005. Kafle tykocińskie. *Podlaskie Zeszyty Archeologiczne* 1: 178–192.

- Starski, M.  
2009. Późnośredniowieczne naczynia gliniane z zamku w Pucku. *Studia i Materiały Archeologiczne* 14: 195–284.
- Stasiełowicz, G.  
2009. Ceramika z badań na osadzie w Gronowie Górnym, st. 3, gm. Elbląg, [w:] M. Karczewska i M. Karczewski (red.), *Ceramika bałtyjska. Tradycje i wpływy*, 177–187. Białystok: Uniwersytet w Białymstoku.
- Stępnik, T.  
2016. Analiza dendrologiczna prób drewna i węgla drzewnych z grodzisk zachodniej części województwa warmińsko-mazurskiego, [w:] Z. Kobylński (red.), *Grodziska Warmii i Mazur 2. Nowe badania i interpretacje*, 231–246. Archaeologica Hereditas. Prace Instytutu Archeologii Uniwersytetu Kardynała Stefana Wyszyńskiego w Warszawie 7. Warszawa: Instytut Archeologii UKSW i Fundacja Res Publica Multiethnica.
- Strzałko, J. i M. Henneberg  
1975. Określanie płci na podstawie morfologii szkieletu. *Przegląd Antropologiczny* 41 (1): 105–126.
- Strzałko, J., J. Piontek i A. Malinowski  
1972. Problem rekonstrukcji wzrostu na podstawie kości zachowanych we fragmentach lub spalonych. *Przegląd Antropologiczny* 38 (2): 277–287.
1973. Teoretyczno-metodyczne podstawy badań kości z grobów ciałopalnych. *Materiały i Prace Antropologiczne* 85: 179–201.
1974. Możliwości identyfikacji szczątków ludzkich z grobów ciałopalnych w świetle wyników badań eksperymentalnych, [w:] H. Giżyńska (red.), *Metody, wyniki i konsekwencje badań kości z grobów ciałopalnych*, 31–42. Poznań: UAM.
- Supruniuk, A.  
2002. Uzupełnienia i uwagi do „Nowego kodeksu dyplomatycznego Mazowsza, część III: dokumenty z lat 1356–1381”. *Studia Źródłoznawcze* 40: 107–165.
- Szafrański, W.  
1961. Wyniki badań archeologicznych w Biskupinie, pow. Żnin, na stanowisku 6, [w:] W. i Z. Szafrańscy, *Z badań nad wczesnośredniowiecznym osadnictwem wiejskim w Biskupinie*, 7–144. Wrocław: Ossolineum.
- Szczepański, S.  
2009. Hans Schleif (1902/1945) i jego badania nad germańską przeszłością Prus Wschodnich. *Szkice Humanistyczne* 9/1(18): 51–62.
2010. Czy nazwa Susz jest staropruska? *Skarbiec Suski* 3: 21–26.
2012. Grodzisko w suskim Parku Miejskim *Unser Schloss Rosenberg? Skarbiec Suski* 6: 38.
2013. „Wykopaliska” w archiwach – archeologia archiwalna na przykładzie wybranych stanowisk Pojezierza Iławskiego, [w:] Z. Kobylński (red.), *Grodziska Warmii i Mazur 1. Stan wiedzy i perspektywy badawcze*, 233–252. Archaeologica Hereditas. Prace Instytutu Archeologii Uniwersytetu Kardynała Stefana Wyszyńskiego w Warszawie 2. Warszawa – Zielona Góra: Instytut Archeologii UKSW i Fundacja Archeologiczna.
- Szmyt, M.  
1996. *Społeczności kultury amfor kulistych na Kujawach. Materiały do syntezy pradziejów Kujaw* 6. Poznań: Uniwersytet Adama Mickiewicza.
1999. *Between West and East. People of the Globular Amphora Culture in Eastern Europe*. Baltic-Pontic Studies 8. Poznań: Uniwersytet Adama Mickiewicza.
- Szydlowski, J.  
1974. Z badań kremacji w pradziejach, [w:] H. Giżyńska (red.), *Metody, wyniki i konsekwencje badań kości z grobów ciałopalnych*, 71–76. Poznań: Uniwersytet Adama Mickiewicza.
- Szymańska-Bukowska, A.  
2010. *Sopot w zamierzchłej przeszłości. Grodzisko wczesnośredniowieczne*. Gdańsk: Muzeum Archeologiczne.
- Szymański, P.  
1998. Żubronajcie – przyczynek do badań nad wczesno-żelazną ceramiką Suwalszczyzny, [w:] M. Karczewski (red.), *Ceramika zachodniobałtyjska od wczesnej epoki żelaza do początku ery nowożytnej*, 119–137. Białystok: Instytut Historii Uniwersytetu w Białymstoku.
- Škojec, J.  
2003. Lehmwannefundamente aus Mikulčice, [w:] L. Poláček (red.), *Studien zum Burgwall von Mikulčice*. T. 5: 421–496. Brno: Archäologisches Institut der Akademie der Wissenschaften der Tschechischen Republik.
- Świętosławski, W.  
2011a. Sprawozdanie z archeologicznych badań ratowniczych stanowiska Pomorzanki 4, gm. Gostynin, woj. mazowieckie, w latach 2004–2005, [w:] *Raport 2005–2006*, 91–100. Warszawa: Narodowy Instytut Dziedzictwa.
- 2011b. Sprawozdanie z archeologicznych badań ratowniczych stanowisk Pomorzany 1 i 2, gm. Łanięta, woj. łódzkie, w latach 2003–2005, [w:] *Raport 2005–2006*, 101–111. Warszawa: Narodowy Instytut Dziedzictwa.
- Töppen, M.  
1870. Altertümer bei Hohenstein in Ostpreußen. *Altpreussische Monatsschrift, Der Neuen Preussischen Provinzial-Blätter* 7: 13–42.
1876. Ueber einige Alterthümer aus der Zeit des Heidenthums in der Nachbarschaft zu Marienwerder. *Altpreussische Monatschrift* 13: 549–550.
- Trotter, M. i G.C. Gleser  
1952. Estimation of stature from long bones of American Whites and Negroes. *American Journal of*

- Physical Anthropology* 10: 463–514.
- Trzmiel, B.  
2007. *Szczegółowa mapa geologiczna Polski w skali 1 : 50 000 arkusz Boguchwały*. Warszawa: Państwowy Instytut Geologiczny.
- Ubelaker, D.H.  
1978. *Human skeletal remains. Excavation, analysis, interpretation*. Chicago: Aldine.
- Uniejewska, M.  
2003. *Szczegółowa mapa geologiczna Polski w skali 1 : 50 000 arkusz Kisielice*. Warszawa: Państwowy Instytut Geologiczny.
- Vlierman, K.  
1996. „...Van Zintelen, van Zintelroeden ende Mosen...”. *Een breekmethode als hulpmiddel bij het dateren van scheepswrakken uit de Hanzetijd. Scheepsarcheologie* 1. Lelystad: Nederlands Instituut voor Scheeps en on der water Archeologie.
- Voigt, J.  
1832. *Geschichte Preussens von den ältesten Zeiten bis zum Untergange der Herrschaft des Deutschen Ordens*. T. 5. Königsberg: Gebrüder Bornträger.
- Wachowski, K.  
1987. Bełty na zamku w Legnicy, [w:] A. Kola (red.), *Średniowieczne siedziby rycerskie w ziemi chełmińskiej na tle badań podobnych obiektów na ziemiach polskich*, 147–153. Toruń: Muzeum Regionalne w Brodnicy i Instytut Archeologii i Etnografii UMK w Toruniu.
- Wadył, S.  
2012a. Grodzisko w Ornowie-Lesiaku w świetle wyników ostatnich badań archeologicznych. *Pruthenia* 7: 117–135.  
2012b. Kilka uwag o ceramice wczesnośredniowiecznej w Prusach, [w:] M. Franz i Z. Pilarczyk (red.), *Barbarzyńcy u bram. Mare integrans. Studia nad dziejami wybrzeży Morza Bałtyckiego*, 260–278. Toruń: Adam Marszałek.  
2012c. *Sprawozdanie z badań sondażowo-weryfikacyjnych na grodzisku w Lipowcu, stan. 1, gm. Ostróda (26–57/2)*. Maszynopis w Archiwum Wojewódzkiego Urzędu Ochrony Zabytków w Olsztynie, Delegatura w Elblągu.  
2013a. Wczesnośredniowieczny zespół osadniczy w Rejsytach, gm. Rychliki (stan. 1 i 2) w świetle wyników badań archeologicznych. *Pruthenia* 8: 149–164.  
2013b. Badania weryfikacyjno-sondażowe grodzisk wczesnośredniowiecznych w dorzeczu górnej Drwęcy (Domkowo, Lipowiec, Ornowo-Lesiak, Morliny), [w:] Z. Kobylński (red.), *Grodziska Warmii i Mazur 1. Stan wiedzy i perspektywy badawcze*, 109–124. *Archaeologica Hereditas*. Prace Instytutu Archeologii Uniwersytetu Kardynała Stefana Wyszyńskiego w Warszawie 2. Warszawa – Zielona Góra: Instytut Archeologii i Fundacja Archeologiczna.
2015. Ze studiów nad wczesnośredniowieczną ceramiką z pogranicza słowiańsko-bałtyjskiego, [w:] S. Wadył, M. Karczewski i M. Hoffmann (red.), *Materiały do archeologii Warmii i Mazur 1*: 275–294. Warszawa-Białystok: Instytutu Archeologii Uniwersytetu Warszawskiego i Instytut Historii i Nauk Politycznych Uniwersytetu w Białymstoku.
- Waluś, A.  
2009–2010. Ząbie, st. X, woj. warmińsko-mazurskie. Badania roku 2010. *Światowit* 8 (49) B: 283–284.
- Wichrowski, Z.  
2000. Średniowieczny topór z Goraja, pow. Biłgoraj, woj. lubelskie. *Archeologia Polski Środkowoschodniej* 5: 212–214.
- Wiewióra, M. (red.)  
2014. *Zamek biskupów chełmińskich w Wąbrzeźnie w świetle badań archeologiczno-architektonicznych. Studia i materiały*. Toruń: Uniwersytetu Mikołaja Kopernika.
- Więckowska, H. i E. Kempisty  
1970. Badania archeologiczne we wsi Sośnia, pow. Grajewo. *Wiadomości Archeologiczne* 35 (2): 164–200.
- Winckler, von  
1866. Die Vesten der Vorzeit im Ermland. *Zeitschrift für die Geschichte und Altertumskunde Ermlands* 3: 689–693.
- Wirska-Parachoniak, M.  
1968. Z historii wiążących materiałów budowlanych. *Ochrona Zabytków* 21/4 (83): 17–23.
- Wiślański, T.  
1966. *Kultura amfor kulistych w Polsce północno-zachodniej*. Wrocław: Ossolineum.
- Worm, H. i D. Staude  
2007. *Die Hugo Schneider A.-G. Leipzig. Kurzübersicht ihrer Entwicklungsgeschichte und Produkte*. Internet: <http://www.patronensammler.de/files/HASAG-Entwicklung.pdf>.
- Wróblewski, W. i T. Nowakiewicz  
2003. Ceramika „pruska” i „słowiańska” we wczesnośredniowiecznej Galindii, [w:] M. Dulnicz (red.), *Słowianie i ich sąsiedzi we wczesnym średniowieczu*, 165–181. Lublin – Warszawa: Uniwersytet Marii Curie-Skłodowskiej.
- Wrzesiński, J.  
1994. Osada ludności kultury łużyckiej w Chłapowie, gm. Dominowo, stanowisko 3. *Studia Lednickie* 3: 173–202.
- Wyczółkowski, M.  
2009. „Baba” kamienna z Poganowa. Wczesnośredniowieczne miejsce kultu Prusów [w:] A. Bitner-Wróblewska i G. Iwanowska (red.), *Bałtowie i ich sąsiedzi. Marian Kaczyński in memoriam*, 605–633. Warszawa: Państwowe Muzeum Archeologiczne w Warszawie.



- Wyczółkowski, M., M. Szal, M. Kuprianowicz i E. Smolska
2013. Kompleks osadniczy w Poganowie, pow. kętrzyński, stanowisko IV: wstępne wyniki badań interdyscyplinarnych. [w:] Z. Kobyliński (red.), *Grodziska Warmii i Mazur 1. Stan wiedzy i perspektywy badawcze*, 65–82. Archeologia Hereditas. Prace Instytutu Archeologii Uniwersytetu Kardynała Stefana Wyszyńskiego w Warszawie 2. Warszawa – Zielona Góra: Instytut Archeologii UKSW i Fundacja Archeologiczna.
- Wyrobisz, A.
1968. *Szkło w Polsce od XIV do XVII wieku*. Wrocław: Ossolineum.
1981. Wapno, [w:] A. Mączak (red.), *Encyklopedia historii gospodarczej Polski do 1945 roku*, T. 2, 452. Warszawa: Wiedza Powszechna.
- Wyrost, P.
1994. Dawna fauna Polski w świetle badań kostnych materiałów archeologicznych, rozmieszczenie w czasie i przestrzeni. *Roczniki Akademii Rolniczej w Poznaniu. Archeozoologia* 19: 55–176.
- Wysocki, J.
2012. Badania stanowisk archeologicznych z późnego średniowiecza i nowożytności w regionie warmińsko-mazurskim w latach 1989–2009. *Archeologia Historica Polona* 20: *Regiony, rzemiosła, kategorie – archeologia późnego średniowiecza i czasów nowożytnych w uwarunkowaniach nowego ustroju*, 43–68. Toruń: Uniwersytet Mikołaja Kopernika.
- Wysocki, J. i B. Klęczar
2013. Grodziska typu stożkowatego na wyspie Wielka Żuławka w Iławie, w Lasecznie Małym i Mozgowie w powiecie iławskim: wstępne wyniki badań z 2012 roku, [w:] Z. Kobyliński (red.), *Grodziska Warmii i Mazur 1. Stan wiedzy i perspektywy badawcze*, 327–349. Archeologica Hereditas. Prace Instytutu Archeologii Uniwersytetu Kardynała Stefana Wyszyńskiego w Warszawie 2. Warszawa – Zielona Góra: Instytut Archeologii UKSW i Fundacja Archeologiczna.
- Zarzycki, K., H. Trzcińska-Tacik, W. Różański, Z. Szeląg, J. Wołek i U. Korzeniak
2002. *Ecological indicator values of vascular plants of Poland*. Kraków: Instytut Botaniki PAN.
- Zbierski, A.
1959. Wczesnośredniowieczne materiały archeologiczne z Cierzma nad Huczwą. *Archeologia Polski* 4: 105–148.
- Zeder, M.A. i H.A. Lapham
2010. Assessing the reliability of criteria used to identify postcranial bones in sheep, Ovis, and goat, Capra. *Journal of Archaeological Science* 3: 2887–2905.
- Zielonka, B.
1951. Wczesnośredniowieczne wyroby kościane i rogowe z okolic Gniewa, powiat Tczew. *Z otchłani wieków* 20: 27–30.
- Zoll-Adamikowa, Z.
1979. *Wczesnośredniowieczne cmentarzyska ciałopalne Słowian na terenie Polski. T. 2. Analiza. Wnioski*. Wrocław: Ossolineum.
- Żak, J.
1960. Część skarbu z Sejkowic pod Gąbinem na Mazowszu. *Fontes Archaeologici Posnanienses* 11: 200–202.
- Żurek, J.
1954. Osada z młodszej epoki kamienia w Rzucewie, pow. wejherowski i kultura rzucewska. *Fontes Archaeologici Posnanienses* 4: 1–4.
- Żurek, M.
2013. Boreczno, stanowisko 4 (AZP 24–54), gm. Zalewo, woj. warmińsko-mazurskie. Analiza stratygraficzna, [w:] Z. Kobyliński (red.), *Grodziska Warmii i Mazur 1. Stan wiedzy i perspektywy badawcze*, 385–411. Archeologica Hereditas. Prace Instytutu Archeologii Uniwersytetu Kardynała Stefana Wyszyńskiego w Warszawie 2. Warszawa – Zielona Góra: Instytut Archeologii UKSW i Fundacja Archeologiczna.
- Żurowski, J. i R. Jakimowicz
1939. *Atlas grodzisk i zamczysk śląskich*. Kraków: Polska Akademia Umiejętności.

