

A detailed historical map of the Warmia and Mazuria region, showing various towns, rivers, and geographical features. The map is rendered in a light green color scheme. The title 'Katalog grodzisk Warmii i Mazur' is overlaid on the top left, and 'Tom 4' is overlaid on the bottom right.

Katalog grodzisk Warmii i Mazur

pod redakcją
Rafała Soleckiego

Tom 4

Katalog grodzisk Warmii i Mazur

Tom 4

Instytut Archeologii
Uniwersytetu Kardynała Stefana Wyszyńskiego w Warszawie

Katalog grodzisk Warmii i Mazur

pod redakcją Rafała Soleckiego

Tom 4

Autorzy:
Przemysław Jażdżyk, Anna Lejzerowicz, Kamil Rabięga,
Daniel Skoczylas, Rafał Solecki, Dawid F. Wieczorek

Warszawa 2024

Katalog grodzisk Warmii i Mazur. Część 2. Warmia Wschodnia i Natangia Tom 4

Publikacja recenzowana do druku przez
dr. Marka Jagodzińskiego
i dr. Łukasza Miechowicza

Redakcja: Rafał Solecki
Projekt książki: Bartłomiej Gruszka
Skład: Rafał Solecki
Korekty: Jagoda Biskont
Projekt okładki: Rafał Solecki

© Copyright by Wydawnictwo Uniwersytetu Kardynała Stefana Wyszyńskiego,
Warszawa 2024

ISBN 978-83-8281-468-2 (wersja drukowana)
ISBN 978-83-8281-469-9 (wersja elektroniczna)

Publikacja naukowa finansowana w ramach programu
Ministra Nauki i Szkolnictwa Wyższego pod nazwą
„Narodowy Program Rozwoju Humanistyki” w latach 2018–2023,
nr projektu 11H 18 0117 86, kwota finansowania 1 346 853 zł



Wydawnictwo:
Wydawnictwo Naukowe
Uniwersytetu Kardynała Stefana Wyszyńskiego w Warszawie
ul. Dewajtis 5, domek nr 2
01-815 Warszawa
+48 22 561 89 23 (wew. 323)
wydawnictwo@uksw.edu.pl

SPIS TREŚCI

GMINA LELKOWO

Głębock, st. 5	7
Jarzeń, st. 1	21
Wilknity, st. 6	41

GMINA ORNETA

Orneta, st. 7	67
Opin, st. 16	79

GMINA PŁOSKINIA

Giedyle, st. 1	103
Dąbrowa, st. 8	125
Dąbrowa, st. 9	145

GMINA PIENIĘŻNO

Bornity, st. 12	165
Wojnity, st. 1	185
Pieniężno (Kajnity, st. 2)	207
Kajnity, st. 1	233
Lubianka, st. 6	249
Wopy, st. 5	305

WERYFIKACJE NEGATYWNE

Wilknity, st. 1, gm. Lelkowo	327
Bieniewo, st. 7, gm. Lubomino	333
Rogiedle, st. 1, gm. Lubomino	339
Wilczkowo, st. 1, gm. Lubomino	343
Chwałęcín, st. 2, gm. Orneta	347
Osetnik, st. 2, gm. Orneta	351
Tawty, st. 1, gm. Orneta	367
Łoźnik, st. 6, gm. Pieniężno	371
Różaniec, st. 2, gm. Pieniężno	377

Wykaz cytowanej literatury	381
----------------------------------	-----

Głębock, st. 5

Gmina Lelkowo

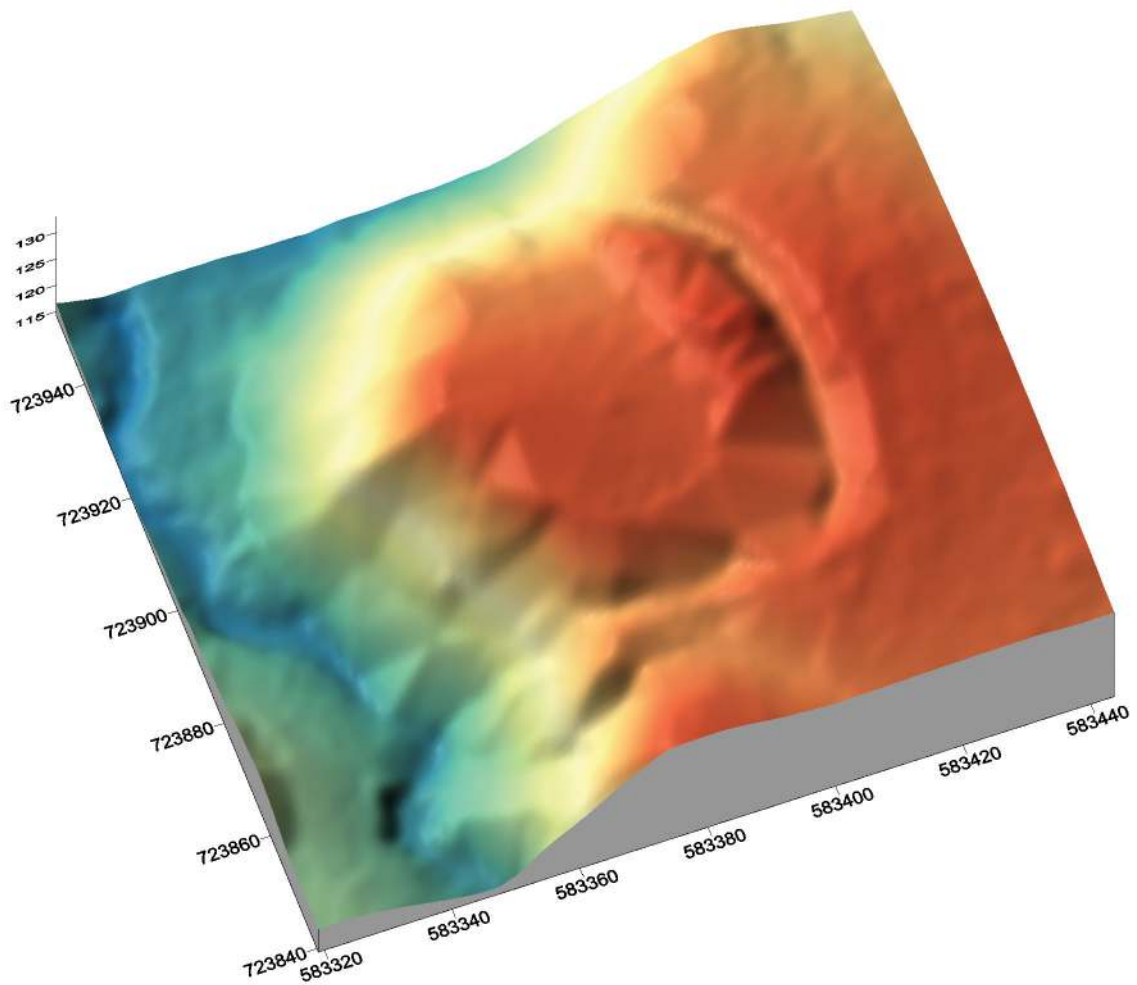
Powiat braniewski

AZP 11-59/9

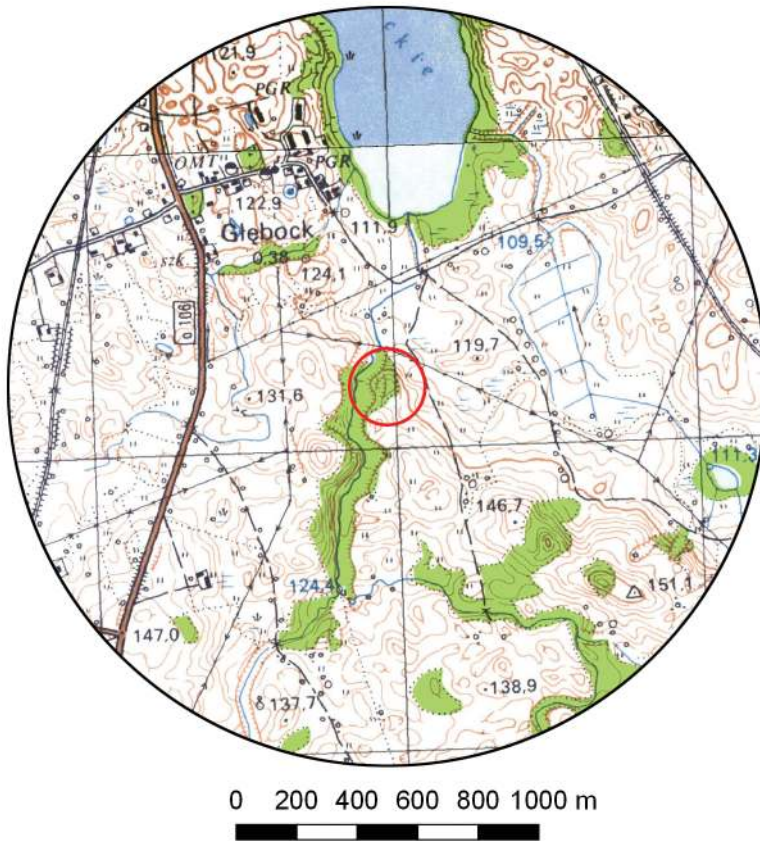
Współrzędne geograficzne:

N 54° 22' 20"

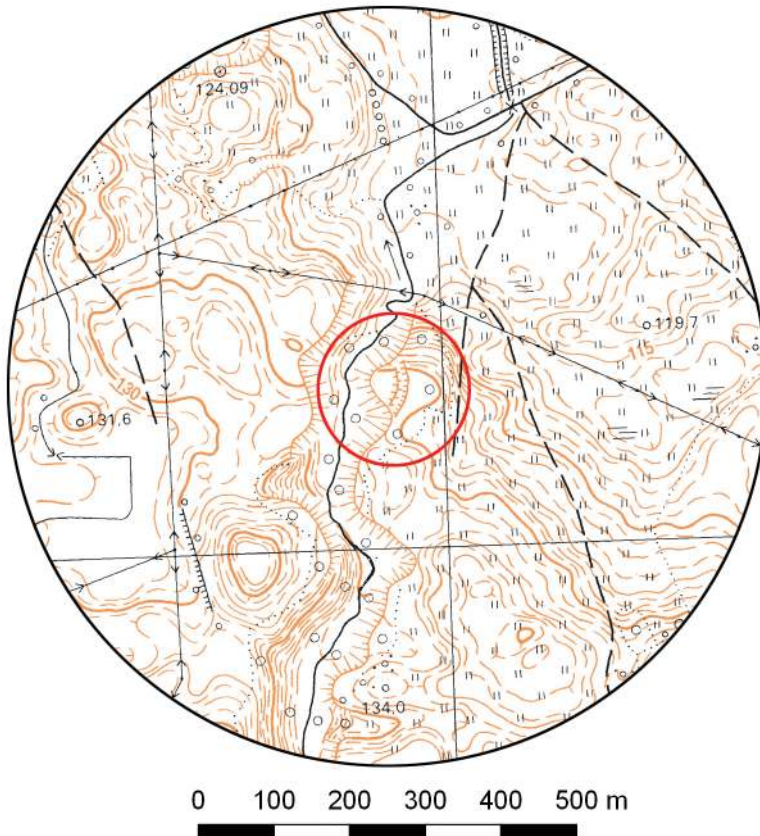
E 20° 17' 02"



Ryc. 1. Grodzisko w Głębocku, st. 5
na mapie w skali 1:25 000
(na podstawie materiałów GUGiK,
oprac. R. Solecki)



Ryc. 2. Grodzisko w Głębocku, st. 5
na mapie w skali 1:10 000
(na podstawie materiałów GUGiK,
oprac. R. Solecki)



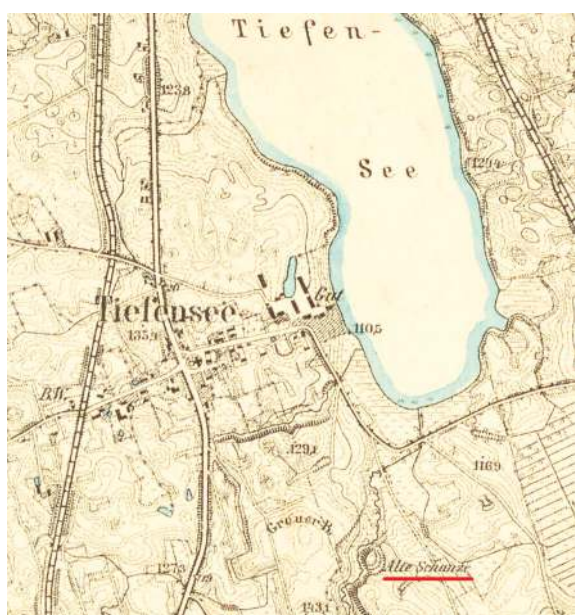
POŁOŻENIE GRODZISKA I JEGO FORMA

RAFAŁ SOLECKI

Grodzisko w Głębocku (niem. *Tiefensee*), st. 5 nie było do tej pory zewidencjonowane w ramach projektu Archeologiczne Zdjęcie Polski. Zostało rozpoznane po raz pierwszy podczas weryfikacji realizowanych w ramach projektu NPRH *Katalog grodzisk Warmii i Mazur. Część II. Warmia Wschodnia i Natangia*. Było jednak znane przed I wojną światową, gdyż zaznaczone jest na mapie z serii *Meßtischblatt Topographische Karte 1:25 000* z 1913 roku i opisane jako *Alte Schanze* (ryc. 3)¹. Dla grodziska, w okresie międzywojennym, wykonano także kartę w ramach tworzenia archiwum *Burgwall-kartei*. W ramach tej inwentaryzacji sporządzony został pierwszy plan umocnień (ryc. 4). Zbliżoną informację o stanowisku, jak na wspomnianej karcie przekazuje Hans Crome, opisując grodzisko jako *Alte Schanze*, wskazując, że położone jest w odległości około 500 m na południowy wschód od wsi i uzupełniając jego chronologię jako staropruską². Warto odnotować, że w Państwowym Rejestrze Nazw Geograficznych dostępnych na serwisie mapy.geoportal.gov.pl znajduje się oznaczenie obszaru wokół grodziska nazwą *Stary Szaniec*.

¹ *Topographische Karte 1:25 000 (Meßtischblatt)*, karta *Lichtenfeld* (1687) z 1913 r.

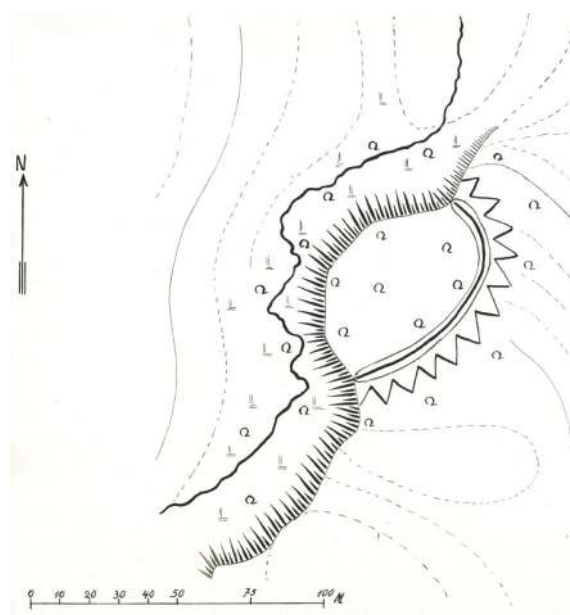
² Crome 1937: 106.



Ryc. 4. Grodzisko w Głębocku, st. 5 na mapie *Topographische Karte (Meßtischblatt) 1:25 000*, karta *Lichtenfeld* (1687) z 1913 r. (źródło: www.maps.mapywig.org)

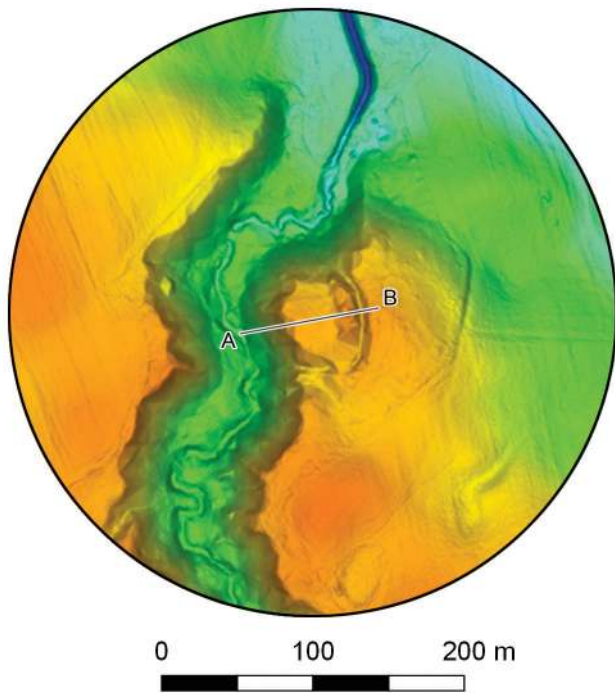
Grodzisko położone jest w odległości około 850 m na południowy wschód od centrum wsi. Znajduje się bezpośrednio przy dolinie rzeki Szarki, która na tym odcinku płynie w kierunku północnym i w odległości około 560 m uchodzi do Jeziora Głębokiego. Grodzisko zajmuje wysoki, ale niezbyt silnie wcinający się w dolinę rzeki cypel. Różnica wysokości pomiędzy dnem doliny a powierzchnią majdanu wynosi około 17 m, a najwyższy punkt w granicach grodziska osiąga poziom około 133,2 m n.p.m. Powierzchnia majdanu ma owalny kształt o średnicach w przedziale 35–47 m i powierzchnię około 14 arów. (ryc. 5–6). Wschodnią granicę majdanu wyznacza wał, którego szerokość w najszerszym miejscu dochodzi obecnie do 14 m, a wysokość do 1,9 m. Po zewnętrznej stronie wału czytelna jest fosa szerokości do 10 m i głębokości do 1,6 m (ryc. 7). Dno fosy nawet w okresie letnim jest grząskie, a w wyniku opadów wypełnia się wodą, która potrafi utrzymywać się przez długi czas. Południowa część wału jest częściowo zniszczona, prawdopodobnie w wyniku prac związanych z organizacją młodnika.

Obecnie całe bezpośrednie otoczenie grodziska zajmuje las liściasty z dominującymi gatunkami grabu i olchy, a powierzchnię majdanu zajmuje młodnik, co uniemożliwiło przeprowadzenie tam jakichkolwiek badań wykopaliskowych. Jedyny obszar, który mógł być poddany rozpoznaniu metodami archeologicznymi to fosa i nieduże odcinki wału.

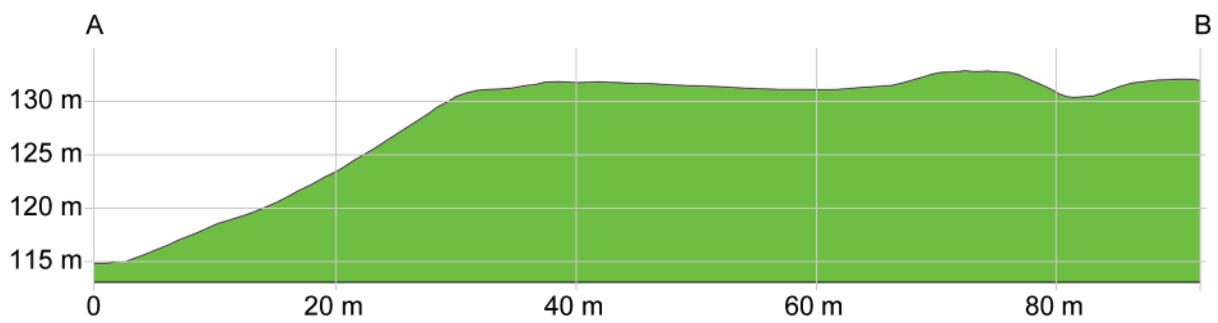


Ryc. 4. Grodzisko w Głębocku, st. 5 na karcie ze zbioru *Burgwall-kartei* (źródło: *Staatliche Museen zu Berlin, Museum für Vor- und Frühgeschichte*, IXc 90, Bl. 113)

Ryc. 5. Grodzisko w Głębocku, st. 5 na zobrazowaniu ALS (na podstawie materiałów GUGiK, oprac. R. Solecki)



Ryc. 6. Przekrój grodziska w Głębocku, st. 5 uzyskany z danych ALS (na podstawie materiałów GUGiK, oprac. R. Solecki)



Ryc. 7. Głębock, st. 5. Widok w kierunku południowym na fosę i wał grodziska (fot. R. Solecki)

ŚRODOWISKO FIZYCZNOGEOGRAFICZNE

ANNA LEJZEROWICZ

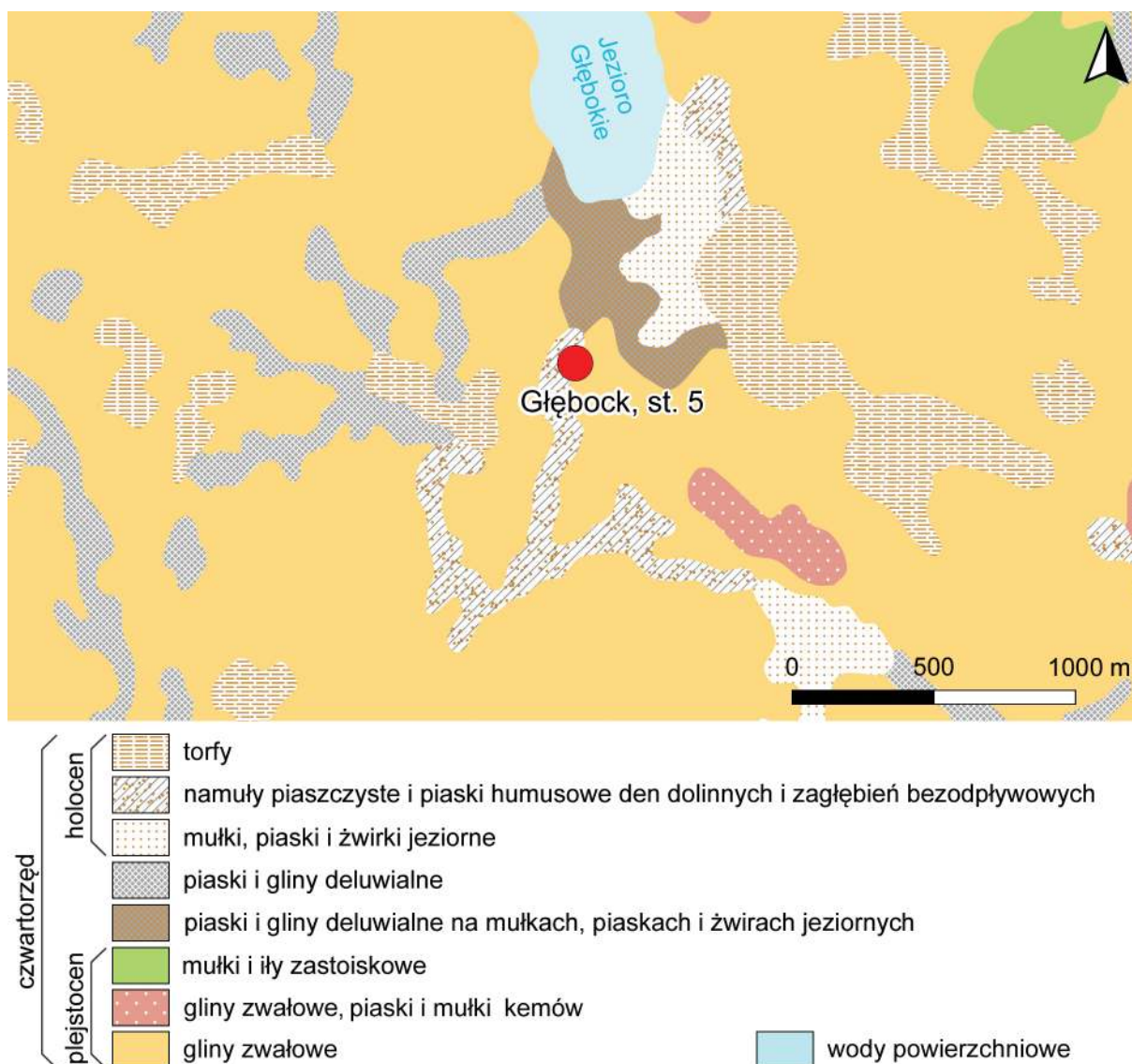
Według podziału fizycznogeograficznego Polski Jerzego Kondrackiego grodzisko w Głębocku, st. 5 znajduje się w mezoregionie Wzniesienia Górowskie³.

Teren badań znajduje się na syneklizie perybałtyckiej platformy wschodnioeuropejskiej, a warstwy związane z paleogenem znajdują się tu bezpośrednio poniżej osadów czwartorzędowych. W paleocenie środkowym omawiany obszar znajdował się w granicach płytkiego zbiornika morskiego, którego pozostałością są osady piasków glaukonitowych i margli. W eocenie i oligocenie, miała miejsce akumulacja morska, w wyni-

ku której osadziły się mułki i ły. Neogen był okresem lądowym i związane są z nim sedymenty mioceńskich piasków, mułków i iłłów. W trakcie zlodowacenia Narwi, Nidy, Odry i Wisły obszar ten był przykryty lądolodem. Osady czwartorzędowe mają tu miąższość ponad 200 m, w tym grubość osadów najmłodszego zlodowacenia Wisły (stadiów: środkowego i górnego) wynosi 45–105 m. Tworzą je głównie gliny zwałowe rozdzielone osadami wodnolodowcowymi i zastoiskowymi. Podczas deglacjacji powstawały formy szczelinowe – kemy – a gdy w holocenie zaczęły się roztopiać ostatnie bryły martwego lodu, to w obrębie równin sandrowych i wysoczyzny morenowej powstały zagłębienia, w których osadzały się namuły piaszczyste i piaski humusowe⁴.

³ Kondracki 2002: 100–102.

⁴ Honczaruk i Kacprzak 2014a: 9–28.



Ryc. 8. Wycinek arkusza Szczegółowej Mapy Geologicznej Polski z zaznaczonym grodziskiem w Głębocku, st. 5 (źródło:

www.cbdgmapa.pgi.gov.pl/arcgis/services/kartografia/smgp50k/MapServer/WMServer, oprac. R. Solecki)

Według *Szczegółowej Mapy Geologicznej Polski* w skali 1:50 000 (arkusz Głębock) stanowisko znajduje się na obszarze występowania glin zwałowych (ryc. 8)⁵. Według *Mapy Geologicznej Polski* w skali 1:500 000 znajdują się tu gliny zwałowe, ich zwierzeliny oraz piaski i żwiry lodowcowe. Natomiast według *Mapy Litogenetycznej Polski* w skali 1:50 000 jest to obszar występowania glin zwałowych pochodzenia lodowcowego.

Grodzisko w Głębocku zlokalizowane jest na płaskim, rozległym szczycie wzniesienia o wysokości dochodzącej do 17 m ponad dolinę rzeki Szarki, która opływa stanowisko od zachodu. Wyniesienie to wchodzi delikatnie w koryto doliny. Od wschodu dojście na stanowisko jest stosunkowo płaskie.

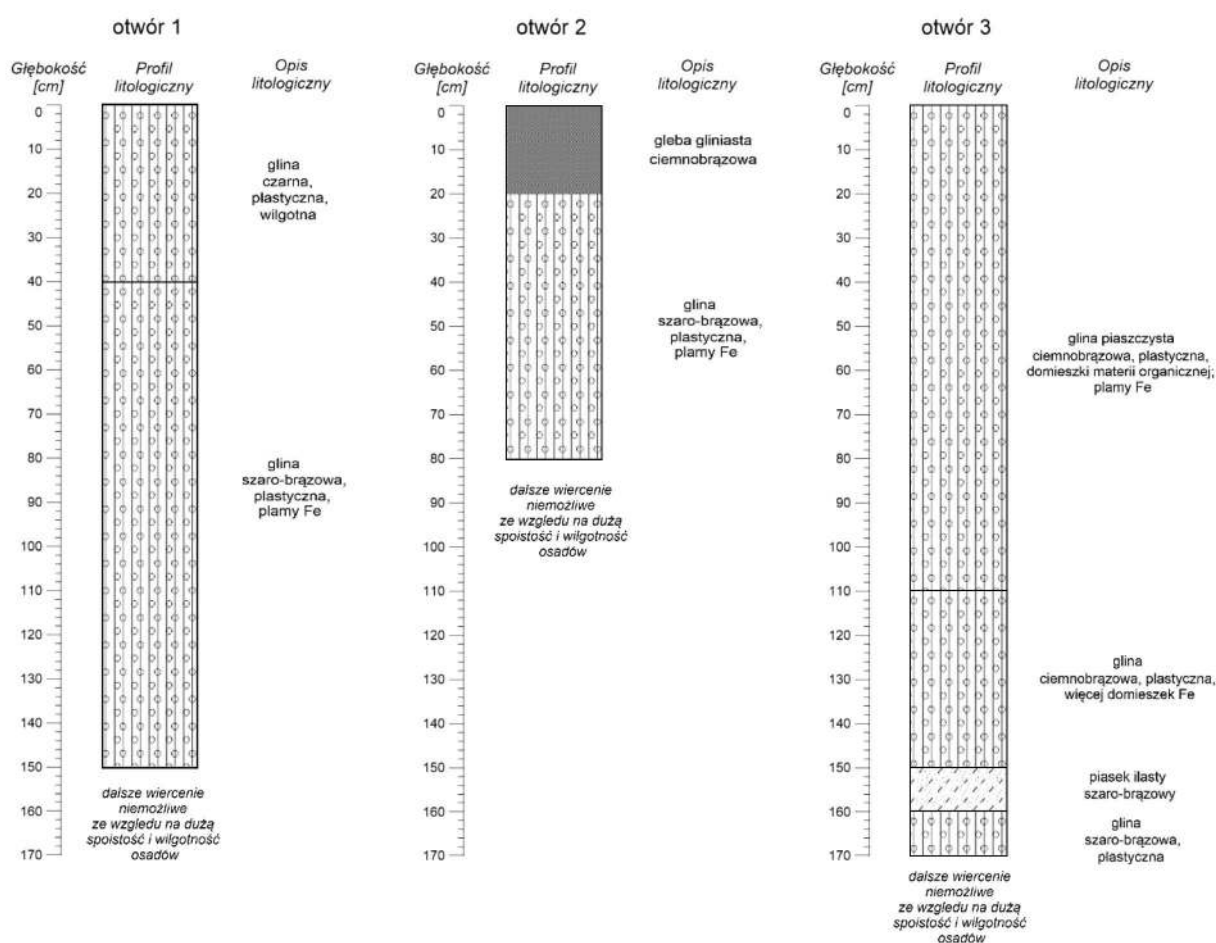
Ze względu na fakt, że cypel, na którym znajduje się stanowisko, porośnięty jest gęstą roślinnością, zostały wykonane jedynie trzy wiercenia w celu rozpoznania jego budowy geologicznej. Nie udało się dostać na szczyt, który był zarazem obszarem majdanu. W odwiertach zaobserwowano występowanie przede wszystkim glin polodowcowych

o szaro-brązowym zabarwieniu z wyraźnymi plamami związków żelaza. Osady te charakteryzowały się dużą spójnością i plastycznością, przez co wykonanie odwiertów sprawiało duży kłopot. Dlatego też maksymalna głębokość, na jaką udało się zejść to 1,7 m. Szczegółowa litologia jest widoczna oraz została opisana na poszczególnych profilach wierceń (ryc. 9). Na podstawie wykonanych odwiertów stworzony został schematyczny przekrój geologiczny przez stanowisko (ryc. 10).

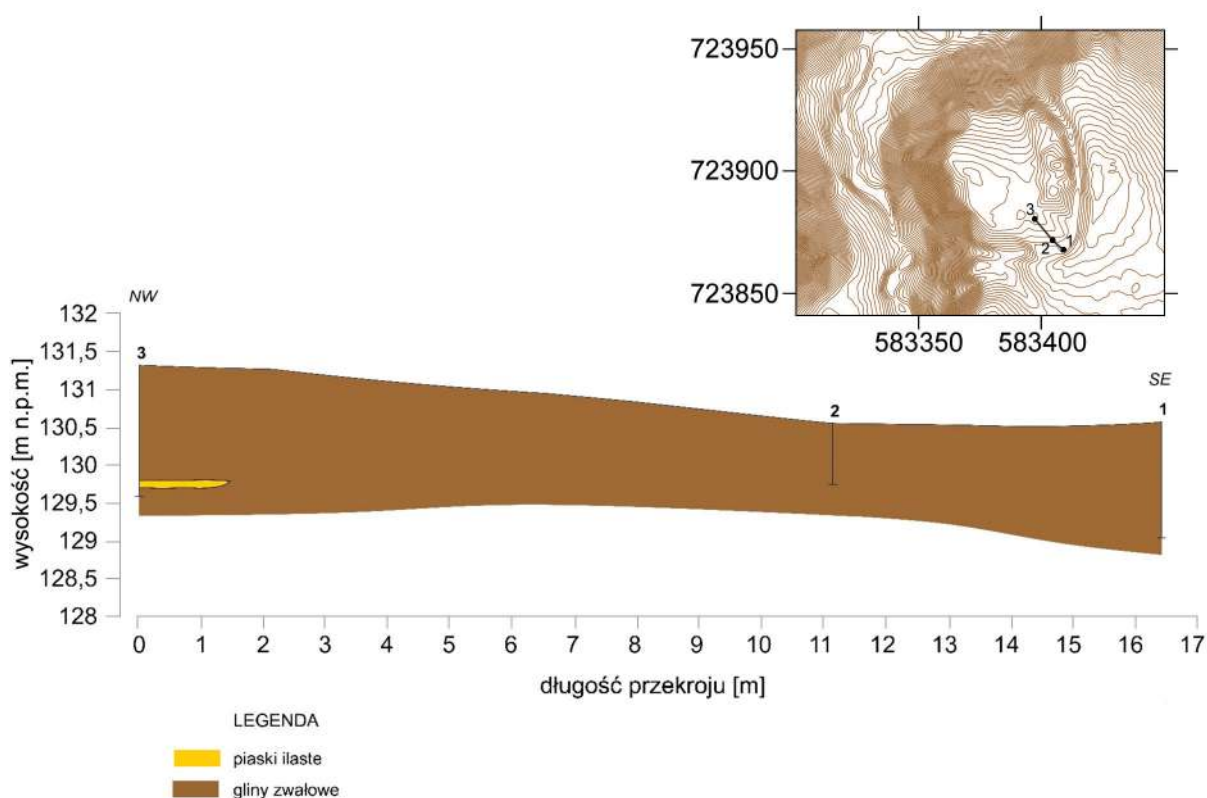
Wykonane wiercenia w pełni potwierdzają obecność glin zwałowych pochodzenia lodowcowego na badanym stanowisku. Osady te zawierają związki żelaza, co nadaje im pstre, rdzawe zabarwienie. Osady te budują obszar wysoczyzny morenowej falistej, która według *Szczegółowej Mapy Geologicznej Polski* na tym obszarze zbudowana jest z piasków i żwirów wodnomorenowych (powstałych w wyniku krótkotrwałego przepływu wód roztopowych blisko czoła lądolodu), jak również z glin wodnomorenowych, które to powstały na skutek spływu osadów błotnych⁶.

⁵ Honczaruk i Kacprzak 2014a.

⁶ Honczaruk i Kacprzak 2014a: 10–23.



Ryc. 9. Profile litologiczne odwiertów wykonanych na obszarze grodziska w Głębocku, st. 5 (oprac. A. Lejzerowicz)



Ryc. 10. Schematyczny przekrój geologiczny przez grodzisko w Głębocku, st. 5 (oprac. A. Lejzerowicz)

BADANIA ARCHEOLOGICZNE

RAFAŁ SOLECKI I KAMIL RABIEGA

Przebieg badań terenowych

Pierwsza weryfikacja terenowa stanowiska odbyła się w 2021 r. W jej trakcie okazało się, że na majdanie i wale grodziska został zasadzony młody las przez co na obszarze tym nie można było przeprowadzić badań. Wykonano jedynie odwierty w celu określenia budowy geologicznej podłoża i określenia miąższości warstw kulturowych. Badania wykopaliskowe przeprowadzono w 2023 r. Ze względu na utrudniony dostęp do majdanu i wału, możliwe było wytyczenie tylko małego sondażu W1 o wymiarach 1 × 1,5 m, który przecinał wał na jego południowym odcinku. Drugi wykop W2 o wymiarach 1 × 5 m wytyczono w poprzek fosy w jej północnym odcinku. Położenie wykopów prezentuje ryc. 12.

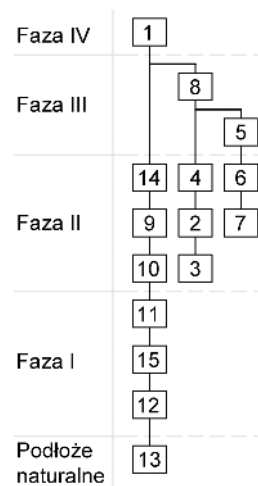
Stratygrafia stanowiska

W trakcie omawianych badań archeologicznych wydzielono łącznie 15 jednostek stratygraficznych (tabela 1). Możliwe było ich rozdzielenie pomiędzy warstwy naturalne i cztery fazy „użytkowe”. W W2, w obrębie fosy, nie udało się odsłonić stropu calca ze wzglę-

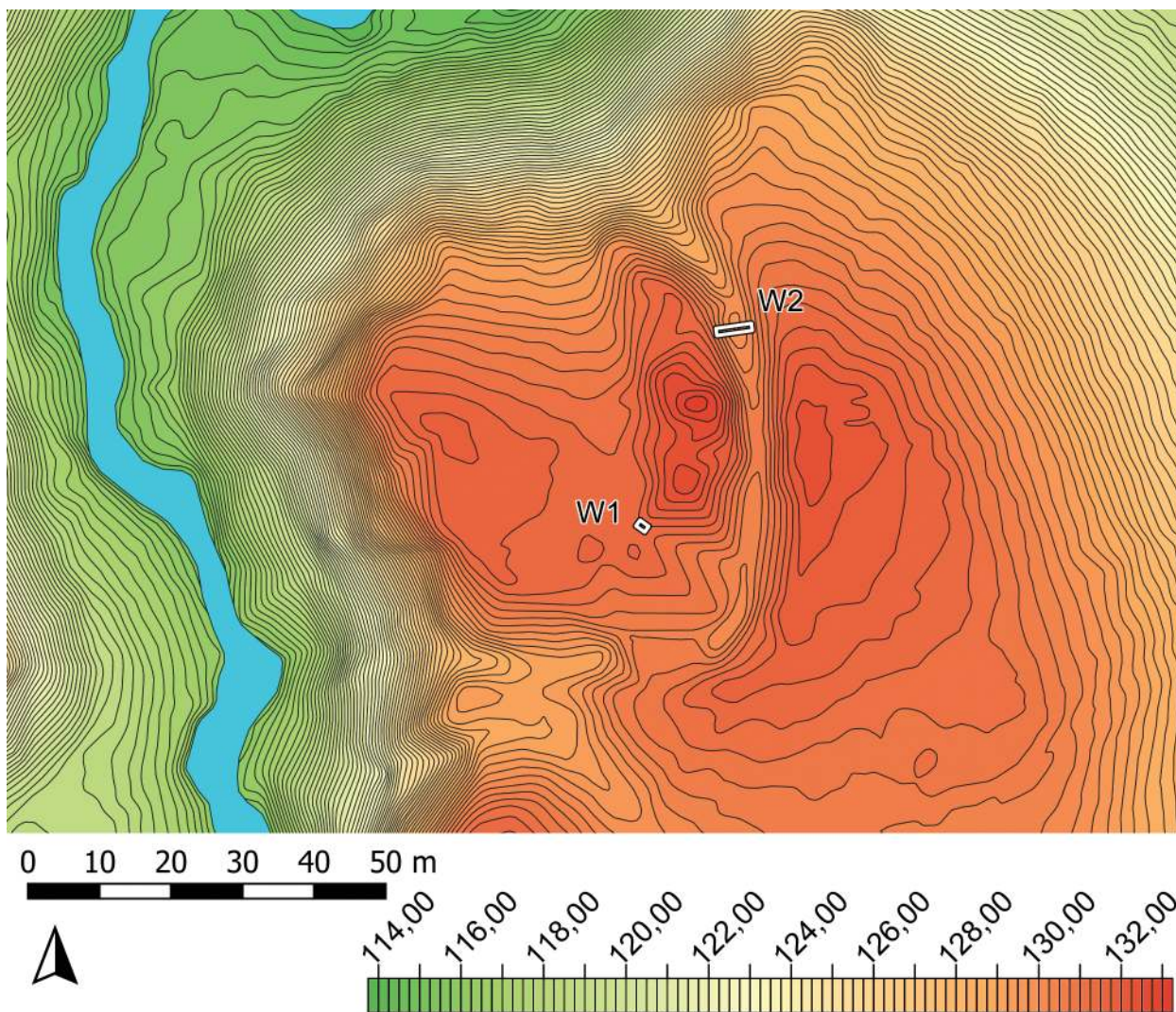
du na płytko występującą wodę gruntową. Z tego względu odsłonięto warstwy kulturowe tylko do tego poziomu. Diagram Harrisa dla wydzielonych jednostek stratygraficznych przedstawia ryc. 11, a zadokumentowane powierzchnie ryc. 13–14.

Warstwy naturalne

W trakcie badań, jako jednostkę naturalną zidentyfikowano plastyczną, lekko piaszczystą glinę 13. Najwyższy zanotowany punkt



Ryc. 11. Głębock, st. 5. Diagram relacji stratygraficznych (oprac. R. Solecki)



Ryc. 12. Głębock, st. 5. Plan grodziska z naniesionymi wykopami archeologicznymi (oprac. R. Solecki)

naturalnego podłoża geologicznego znajdował się poniżej nasypu wału i osiągał poziom 103,05 m n.p.m.

Faza I

Faza ta wyznacza okres związany z funkcjonowaniem najstarszego osadnictwa na badanym stanowisku. Jednostki związane z tą fazą odsłonięto tylko w W1, w linii wału widocznego na powierzchni.

Najstarszą jednostką jest lekko piaszczysta glina z domieszką materii organicznej 12. Na jej stropie zarejestrowano liczne, ułożone luźno kamienie 15 o średnicy do 15 cm. Ponad tymi kamieniami znajduje się nasyp lub niwelacja, którą tworzy lekko piaszczysta glina z cętkami żelazistych wytrąceń i z pojedynczymi skupiskami węgla drzewnego 11. Miąższość tej warstwy dochodzi do 65 cm, a jej najwyższy punkt osiąga poziom 130,85 m n.p.m. Z warstwy 11 pobrano próbę węgla do analizy radiowęglowej. Wynik tej analizy dał po ka-

libracji przedział lat 1746–1540 p.n.e. z prawdopodobieństwem 95,4%⁷.

Faza II

Faza ta wyznacza okres związany z budową wału oraz fosy.

Z budową wału należy wiązać dwie jednostki stratygraficzne: piaszczystą glinę z plamami żelazistych wytrąceń 10 i gliniasty piasek z domieszką materii organicznej 9. Zdokumentowana w W1 miąższość tych warstw wynosi około 60 cm, a najwyższy punkt osiąga poziom 131,35 m n.p.m. Na powierzchni nasypu wydzielono luźno ułożone kamienie 14 o średnicy do 10 cm, które pierwotnie mogły pełnić funkcję zabezpieczenia jego powierzchni przed czynnikami erozyjnymi.

W obrębie fosy wydzielono kilka jednostek, które powiązano z jej budową. Na stoku od strony wału znajduje się piaszczysta glina,

⁷ Analiza przeprowadzona w Poznańskim Laboratorium Radiowęglowym, próba nr Poz-162590.

Tabela 1. Głębock, st. 5. Katalog warstw i obiektów oraz ich zależności stratygraficznych (oprac. R. Solecki i K. Turzyński)

Numer jednostki	Numer obiektu	Numer wykopu	Położenie w obrębie stanowiska	Współrzędne geodezyjne (PUWG 1992)	Opis jednostki stratygraficznej	Barwa (Munsell)	Pozycja stratygraficzna	
							Znajduje się pod	Znajduje się nad
1	-	1, 2	Obszar całego stanowiska	X=723884,2-723913,6; Y=583397,9-583414,4	Ciemny, mocno organiczny, gliniasty piasek silnie przerośnięty korzeniami; miąższość do 25 cm; humus leśny	10YR 3/2	-	2, 4, 5, 8, 9, 14
2	-	2	Fosa	X=723912,3-723913,6; Y=583412,9-583414,4	Piaszczysta glina silnie poprzerastana korzeniami, z domieszką materii organicznej; miąższość do 45 cm; wyłożenie zewnętrznego stoku fosy	10YR 5/4	1, 4	3
3	-	2	Fosa	X=723912,3-723913,6; Y=583412,9-583414,4	Piaszczysta glina z domieszką materii organicznej i pojedynczymi kamieniami; miąższość co najmniej 15 cm; jednostka związana z budową fosy	10YR 5/3	2, 4	-
4	-	2	Fosa	X=723912,2-723913,6; Y=583412,6-583414,4	Piaszczysta glina z dużą domieszką materii organicznej; miąższość do 20 cm; poziom użytkowy z okresu funkcjonowania fosy	10Y 4/4	1, 8	2, 3
5	-	2	Fosa	X=723911,8-723913,1; Y=583409,1-583410,9	Lekko gliniasty piasek z niedużą domieszką materii organicznej; miąższość do 40 cm; warstwa erozyjna na wewnętrznym stoku fosy	10YR 5/4	1, 8	6
6	-	2	Fosa	X=723911,8-723913,1; Y=583409,1-583410,9	Piaszczysta glina z dużą domieszką materii organicznej; miąższość do 20 cm; poziom użytkowy z okresu funkcjonowania fosy	10YR 4/4	5, 8	7
7	-	2	Fosa	X=723911,8-723913,1; Y=583409,1-583410,9	Piaszczysta glina, z domieszką materii organicznej; miąższość co najmniej 35 cm; wyłożenie wewnętrznego stoku fosy	10YR 5/4	6	-
8	-	2	Fosa	X=723911,9-723913,4; Y=583409,8-583413,6	Gliniasty piasek z bardzo dużą domieszką materii organicznej; miąższość co najmniej 30 cm; najmłodsze wypełnisko fosy	10YR 2/2	1	4, 6
9	-	1	Wał	X=723884,2-723886,1; Y=583397,9-583399,8	Gliniasty piasek z domieszką materii organicznej; miąższość do 45 cm; jedna z warstw nasypowych wału	10YR 5/4	1, 14	10
10	-	1	Wał	X=723884,2-723886,1; Y=583397,9-583399,8	Piaszczysta glina z plamami żelazistych wytrąceń; miąższość do 25 cm; jedna z warstw nasypowych wału	10YR 5/6	9	11
11	-	1	Wał	X=723884,2-723886,1; Y=583397,9-583399,8	Lekko piaszczysta glina z cętkami żelazistych wytrąceń i z pojedynczymi węglami drzewnymi; miąższość do 60 cm; jedna z warstw nasypowych wału	10YR 6/3	10	12
12	-	1	Wał	X=723884,2-723886,1; Y=583397,9-583399,8	Lekko piaszczysta glina z domieszką materii organicznej; miąższość do 30 cm; poziom poprzedzający budowę wału	10YR 6/4	11, 15	13
13	-	1	Wał	X=723884,2-723886,1; Y=583397,9-583399,8	Plastyczna glina, lekko piaszczysta; podłoże naturalne	10YR 5/2	12	-
14	-	1	Wał	X=723884,2-723886,1; Y=583397,9-583399,8	Luźno ułożone kamienie o średnicy do 10 cm; wyłożenie powierzchni wału	-	1	9
15	-	1	Wał	X=723884,2-723886,1; Y=583397,9-583399,8	Luźno ułożone kamienie o średnicy do 15 cm; wyłożenie podstawy wału	-	11	12

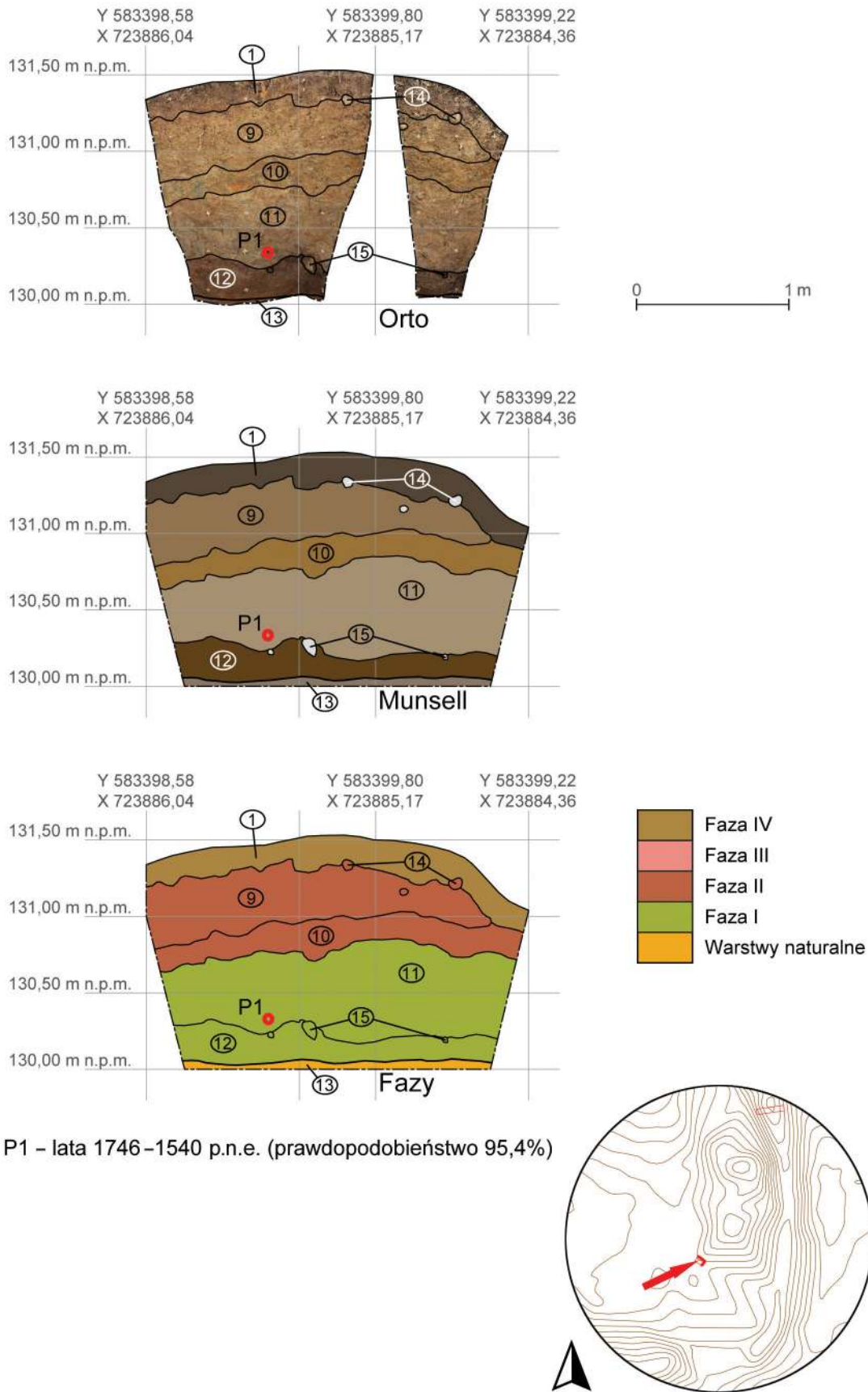
z domieszką materii organicznej 7, a na przeciwległym stoku piaszczysta glina z domieszką materii organicznej i pojedynczymi kamieniami 7 oraz zalegająca ponad nią piaszczysta glina silnie poprzerastana korzeniami i z domieszką materii organicznej 2. Warstwy te formowały koryto fosy. Poziomem użytkowym z okresu jej funkcjonowania mogą być jednostki 4 i 6 – piaszczysta glina z dużą domieszką materii organicznej. Tryb przypuszczający został zastosowany, gdyż w fosie nadal kumulowana jest woda i jej poziom jest bardzo wysoki. Z tego względu nie udało się odsłonić dna fosy, a przez to ustalić, czy przypadkiem nie ma tam także innych nawarstwień. W odwiercie, który wykonano w linii fosy, udało się osiągnąć głębokość 80 cm, nie

odsłaniając jednak stropu podłoża naturalnego.

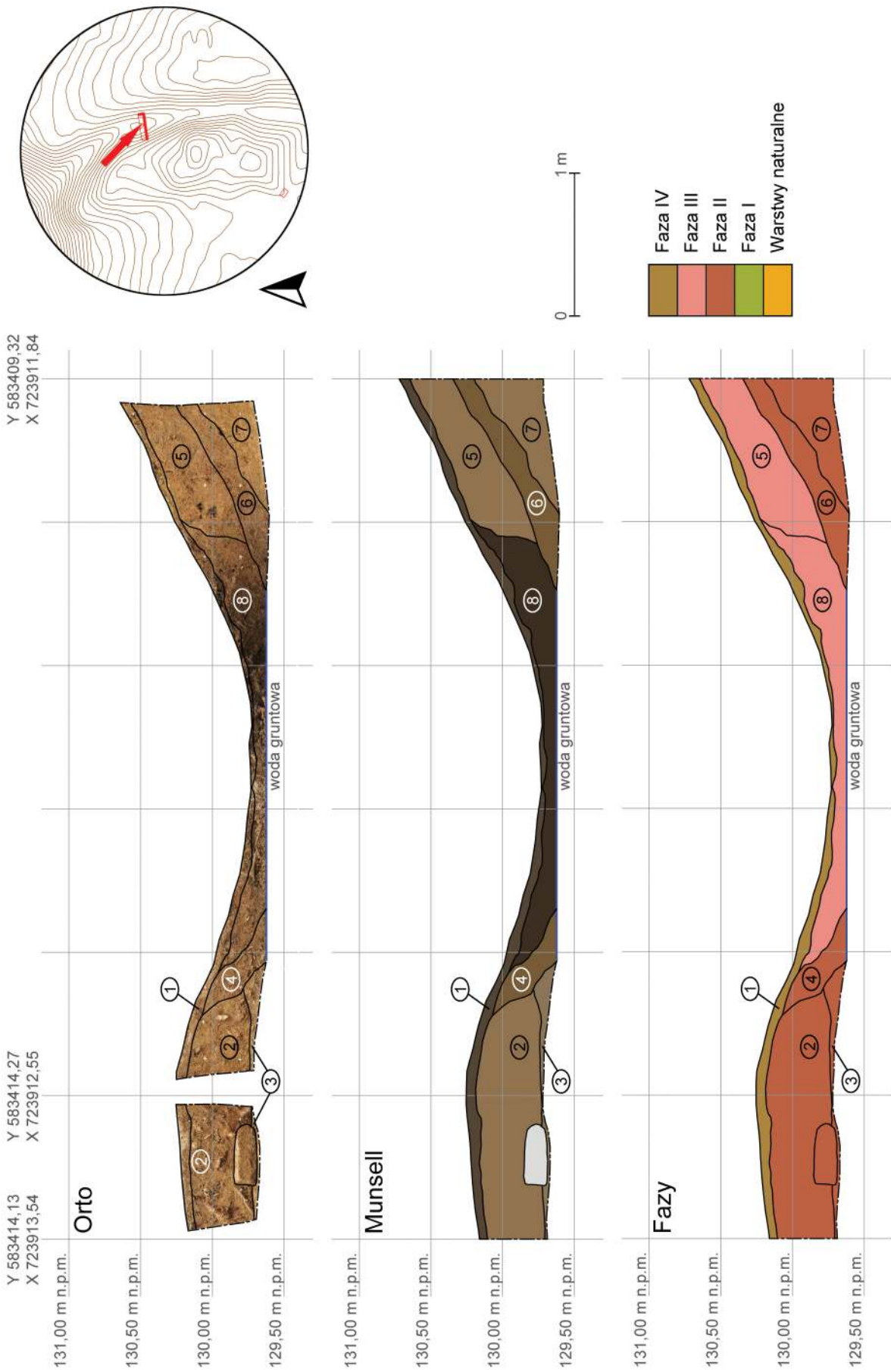
Faza III

Faza ta wyznacza okres po opuszczeniu grodziska, kiedy jego obszar ulegał procesom erozji. Ich skutek widać głównie w obrębie fosy, gdzie sphywał wymywany z wału materiał. Naturalne procesy niszczące były najpewniej przyspieszane także przez działalność zwierząt. Nawet obecnie w nasypie wału widoczne są liczne, duże nory zwierzęce.

Jednostkami, które powiązano z tą fazą są lekko gliniasty piasek z niedużą domieszką materii organicznej 5 i gliniasty piasek z bardzo dużą domieszką materii organicznej 8.



Ryc. 13. Głębock, st. 5. Stratygrafia nawarstwień w obrębie wału – wykop 1 (oprac. R. Solecki i K. Rabięga)



Ryc. 14. Głębock, st. 5. Stratygrafia nawarstwień w obrębie fosi – wykop 2 (oprac. R. Solecki i K. Rabiega)



Ryc. 15. Głębock, st. 5. Fragment ceramiki z okresu średniowiecza (rys. B. Karch)

Faza IV

Faza ta wyznacza współczesny poziom użytkowy stanowiska. Warstwa przypisana do tego etapu to ciemny, mocno organiczny, gliniasty piasek silnie przerośnięty korzeniami 1 – poziom dzisiejszego humusu leśnego.

ZNALEZISKA

RAFAŁ SOLECKI

Na materiał zabytkowy pozyskany w trakcie badań archeologicznych grodziska w Głębocku, st. 5 w 2023 roku składają się dwa fragmenty ceramiki, oba znalezione w warstwie humusu 1. Pierwszy znajdował się w granicach W1. Był to fragment wylewu naczynia wypalonego w zaawansowanej technologii utleniającej ze szczątkowo zachowanymi śladami szkliwienia w kolorze brązowym, widocznymi po stronie wewnętrznej. Wylew był w przekroju zbliżony do trójkąta, miał szeroką krawędź wywiniętą pod kątem około 60° na zewnątrz, z widocznym niewielkim okapem (ryc. 15). Naczynia wykonywane w takiej technologii upowszechniają się na omawianym obszarze od przełomu XV i XVI wieku⁸.

Drugi fragment ceramiki to ułamek brzuśca pochodzący z naczynia wypalonego w niezaawansowanej technologii utleniającej. Czerp ma nierówną powierzchnię, najpewniej uformowany był ręcznie. W masie ceramicznej widoczne są nierównomiernie rozłożone drobiny domieszki schudzającej – drobno- i średnioziarnistego piasku. Fragment ten nie ma cech diagnostycznych, przez co precyzyjne określenie jego chronologii jest niemoż-

liwe. Nie pochodzi jednak z okresu młodszego niż wczesne średniowiecze.

CHRONOLOGIA I DZIEJE GRODZISKA W GŁĘBOCKU, ST. 5

RAFAŁ SOLECKI

Zakres badań archeologicznych na obszarze grodziska w Głębocku był bardzo ograniczony, gdyż jego majdan i wał pokrywa dopiero co zasadzony las. Oznacza to także, że obszar majdanu został silnie naruszony przez orkę, którą przeprowadzono w celu przygotowania działki pod szkółkę. Ślady kultury czytelne są na powierzchni gruntu. Warstwy kulturowe, które występowały w tej strefie zostały najpewniej przemieszane i prowadzenie tam badań w przyszłości może dać ograniczone informacje o stratygrafii.

Wytyczając wykopy, starano się wybrać takie miejsca, które powinny mieć nienaruszoną sekwencję stratygraficzną. W przypadku W1, zlokalizowanego na wale, cel został osiągnięty – zadokumentowano profil z uchwytymi dwiema fazami jego budowy (Faza I i II). Warstwy przypisane do tych dwóch faz nie dostarczyły jednak materiału zabytkowego, który pozwoliłby na określenie ich chronologii. W warstwie 11 przypisanej do Fazy I znajdowały się liczne drobiny węgla drzewnych. Próbkę węgla z tej warstwy pobrano do analizy radiowęglowej, której wynik dał po kalibracji przedział lat 1746–1540 p.n.e. z prawdopodobieństwem 95,4%⁹. Oznaczałoby to, że obszar ten wykorzystywany był w II okresie epoki brązu, według periodyzacji zaproponowanej przez Jana Dąbrowskiego¹⁰.

Na obecnym etapie badań nie jest możliwe stwierdzenie, jaką funkcję pełniło stanowisko w epoce brązu i czy określenie tej funkcji jest w ogóle możliwe. Bez rozszerzania frontu badań należałoby rozważyć dwie hipotezy:

- jeżeli skupiska węgla drzewnych związane są bezpośrednio z warstwą 11 (tworzącą nasyp wysokości około 65 cm) i określają jej chronologię, to poniżej wału możliwe byłoby uchwycenie nienaruszonych warstw kulturowych;
- jeżeli skupiska węgla drzewnych znajdujące się w warstwie 11 znalazły się tam w wyniku zniszczenia starszych warstw kulturo-

⁹ Analiza przeprowadzona w Poznańskim Laboratorium Radiowęglowym, próba nr Poz-162590.

¹⁰ Dąbrowski 1997: 86–89.

⁸ Marcinkowski 2013: 245–249.

wych w trakcie budowy wału, wtedy szansa na znalezienie nienaruszonych jednostek wyznaczających najstarszy horyzont chronologiczny byłaby nikła.

W niniejszej pracy przyjęto ten pierwszy scenariusz.

Wał i fosa, odcinające cypel od wysoczyzny i wyznaczające zasięg majdanu, są dobrze czytelne w morfologii terenu. Różnica wysokości pomiędzy szczytem wału a dnem fosy dochodzi miejscami do 2,5 m. Tak dobrze zachowane i czytelne umocnienia na omawianym obszarze są charakterystyczne raczej dla okresu średniowiecza. Umocnienia obiektów starszych, datowanych na wczesną epokę żelaza, nawet gdy były budowane w glinie, są zdecydowanie bardziej wyerodowane i mniej czytelne. Przykładem mogą tu być osiedla obronne w Borecznie (stan. 8), gm. Zalewo¹¹, lub w Wieprzu (stan. 20), gm. Zalewo¹². Hipoteza, że umocnienia grodziska w Głębocku zostały zbudowane w okresie średniowiecza, nie została potwierdzona. Z jednostek stratygraficznych, które powiązano z okresem

budowy umocnień, nie udało się pozyskać żadnego materiału zabytkowego ani prób węgla. Jedyne zabytek, który szacunkowo można wiązać z okresem późnego średniowiecza, to fragment ceramiki ceglastej polewanej. Naczynia wykonane w takiej technologii upowszechniają się od przełomu XV i XVI wieku, ale przeżywają się nawet do XVIII wieku. Bez możliwości zrekonstruowania pełnej formy naczynia, precyzyjne określenie chronologii nie jest możliwe. Tu należy także zaznaczyć, że zabytek ten znaleziono na powierzchni majdanu, w humusie. Najpewniej był redeponowany w trakcie prac ziemnych na jego obszarze.

Na obecnym etapie badań można zatem stwierdzić, że w Głębocku z pewnością istniało grodzisko i być może było ono użytkowane w dwóch okresach. Tę drugą hipotezę koniecznie trzeba będzie zweryfikować w trakcie kolejnych badań archeologicznych. Te jednak powinny przewidywać otworzenie wykopu o nieco większej powierzchni, niż te które badano obecnie, a to będzie możliwe najwcześniej, gdy młodnik, który porasta obszar grodziska, dorośnie i będzie poddany trzebieży pielęgnacyjnej.

¹¹ Solecki 2022a: 193.

¹² Solecki i Wysocki 2017: 243.

WYKAZ CYTOWANEJ LITERATURY

- Antolak, M.
2013. Problemy zagospodarowania turystycznego rezerwatów przyrody na przykładzie rezerwatu przyrody „Dolina rzeki Wąszy”. *Zeszyty Naukowe. Inżynieria Środowiska* 149(29), 14–22.
- Antoniewicz, J.
1964. Osiedla obronne okresu wczesnożelaznego w Prusach. *Światowit* 25: 5–211.
- Arnold, J.R. i R.R. Reinertsen
2012. *Triumf Napoleona. Kampania Frydlandzka 1807 roku*. Oświęcim: Wydawnictwo Napoleon V.
- Bender, J.
1871. Grabhügel im Födersdorfer Forste. *Alt-preußische Monatsschrift* 8, 177–182.
1887. *Zeitschrift für die Geschichte und Altertumskunde Ermlands*. Band 9, Heft 27–29. Braunsberg: Verlag von Hune’s Buchhandlung.
- Bezenberger, A.
1909. Hügelgräber in dem Födersdorfer Forst. *Sitzungsberichte der Altertums-gesellschaft Prussia* 22: 1–27.
- Biermann, F., C. Herrmann, A. Koperkiewicz i E. Ubis
2019. Burning Alt-Wartenburg. Archaeological evidence for the conflicts between the Teutonic Order and the Grand Duchy of Lithuania from a deserted medieval town near Barczewko (Warmia, Poland). *Lietuvos archeologija* 45: 265–293
DOI: 10.33918/25386514-045008
- Biskup, M.
2019. *Wojny Polski z Zakonem Krzyżackim 1308–1521*. Oświęcim: Napoleon V.
- Bötticher, A.
1894. *Die Bau- und Kunstdenkmäler der Provinz Ostpreußen. 4: Die Bau- und Kunstdenkmäler in Ermland*. Königsberg: Teichert.
- Buko, A.
1990. Wykorzystanie zjawiska erozji ceramiki w analizach procesów formowania się stanowisk osadniczych. *Sprawozdania Archeologiczne* 42: 349–359.
- Ceynowa B. (red.)
2020. *Kawa czy herbata? Archeologiczne świadectwa konsumpcji napojów w dawnym Gdańsku*. Gdańsk: Muzeum Archeologiczne w Gdańsku.
- Chilińska-Früboes, A.
2018. Zapinki oczkowe serie głównej jako głos w dyskusji nad początkami kultury Dollkeim-Kovrovo, [w:] S. Wadył, M. Karczewski i M. Hoffmann (red.), *Materiały do archeologii Warmii i Mazur. Tom 2*: 15–41. Warszawa-Białystok-Olsztyn: Instytut Archeologii Uniwersytetu Warszawskiego, Wydział Historyczno-Socjologiczny Uniwersytetu w Białymstoku, Instytut Historii i Stosunków Międzynarodowych Uniwersytetu Warmińsko-Mazurskiego w Olsztynie.
- Chojnacka-Banaszkiewicz, A.
2017a. Stary Folwark, st. 1: znaleziska, [w:] Z. Kobyliński (red.), *Katalog grodzisk Warmii i Mazur. Tom 1*: 129–182. Warszawa: Instytut Archeologii Uniwersytetu Kardynała Stefana Wyszyńskiego w Warszawie i Fundacja Res Publica Multiethnica.
2017b. Stary Folwark, st. 1: chronologia stanowiska, [w:] Z. Kobyliński (red.), *Katalog grodzisk Warmii i Mazur. Tom 1*: 191–193. Warszawa: Instytut Archeologii Uniwersytetu Kardynała Stefana Wyszyńskiego w Warszawie i Fundacja Res Publica Multiethnica.
- Cieśliński, A.
2016. The society of Wielbark culture, AD 1–300, [w:] A. Rzeszotarska-Nowakiewicz (red.), *The Past Societies. Polish lands from the first evidence of human presence to the early middle ages. Chapter 4. 500 BC – 500 AD*: 217–255. Warszawa: Instytut Archeologii i Etnologii Polskiej Akademii Nauk.
- Crome, H.
1937. Karte und Verzeichnis der vor- und frühgeschichtlichen Wehranlagen in Ostpreussen. *Altpreußen* 2: 97–125.
1940. Verzeichnis der Wehranlagen Ostpreußens. *Prussia: Zeitschrift für Heimatkunde* 34: 83–154.
- Dąbal, J.
2015. Wyroby ceramiczne, [w:] J. Dąbal, K. Krawczyk i T. Widerski (red.), Gdańsk, *Twierdza Wisłoujście. Badania archeologiczno-architektoniczne w latach 2013–2014*: 221–264. Gdańsk: Instytut Archeologii i Etnologii PAN i Uniwersytet Gdański.
- Dąbrowski, J.
1960. Badania na grodzisku Łęcze pow. Elbląg w roku 1958. *Wiadomości Archeologiczne* XXVI/3–4: 266–272.
1967. Wyniki prac wykopaliskowych na grodzisku Łęcze, pow. Elbląg. *Wiadomości Archeologiczne* XXXII/3–4: 385–404.
1997. *Epoka brązu w północno-wschodniej Polsce*. Białystok: Białostockie Towarzystwo Naukowe, Instytut Archeologii i Etnologii Polskiej Akademii Nauk.
- Drzewicz, A.
2004. *Wyroby z kości i poroża z osiedla obronnego ludności kultury łużyckiej w Biskupinie*. Warszawa: Wydawnictwo Naukowe Semper.
- Eichhorn, A.
1863. *Zeitschrift für die Geschichte und Altertums-kunde Ermlands*. Band 2, Heft 4–6. Mainz: Verlag von Franz Kichheim.

1866. *Zeitschrift für die Geschichte und Altertumskunde Ermlands*. Band 3, Heft 7–9. Braunsberg: Verlag von Eduard Peter.
- Florek, M.
2014. Czy „grodzisko” to dawny, zniszczony gród? O niebezpieczeństwach korzystania ze źródeł topomastycznych. *Materiały i Sprawozdania Rzeszowskiego Ośrodka Archeologicznego* XXXV: 171–188.
- Gackowski, J.
2000. Osiedla nawodne z Mołtajn i Pieczarek na tle osadnictwa Pojezierza Mazirskiego we wczesnej epoce żelaza. *Światowit* 2(43)/Fasc. B: 65–69.
- Gierlach, B.
1966. Zabytki metalowe, [w:] J. Gąssowski, B. Gierlach i E. Kowalczevska (red.), *Materiały wykopaliskowe z Zamku Królewskiego w Warszawie. Tom I*: 141–150. Warszawskie Materiały Archeologiczne 1. Warszawa: Prezydium Stołecznej Rady Narodowej – Wydział Kultury, Urząd Konserwatorski M. St. Warszawy – Konserwator Zabytków Archeologicznych.
- Gładki, M. i A. Jaremek
2021. Materiały z badań ratowniczych na stan. 25 w Strużynie, gm. Morań, pow. ostródzki. Kolejny głos w dyskusji nad tzw. „pograniczem bałtyjsko-pomorskim” w późnej epoce brązu i początkach wczesnej epoki żelaza. *Światowit Supplement Series B: Barbaricum* 15: 79–98.
- Gryzińska-Sawicka, N.
2012. Próba modelowego ujęcia gospodarki na Pomorzu we wczesnym okresie rzymskim. *Przegląd Archeologiczny* 60: 85–105.
- Haftka M. i S. Wadył
2015. *Węgry: zespół osadniczy na pograniczu pomorsko-pruskim w XI–XII w.* Malbork: Muzeum Zamkowe w Malborku.
- Henneberger, C.
1576. *Prussiae, das ist des Landes zu Preussen, welches das herrichste Theil ist Sarmathiae Europae eigentliche und warhafftige Beschreibung*, skala około 1:370 000, Königsberg.
1595. *Erclerung der Preüssischen grössern Landtaffel oder Mappen Mit leicht erfindung aller Stedte, Schlösser, Electen, Kirchdörffer, Orte, Ströme fliesser vnd See so darinnen begriffen*. Królewiec: bey Georgen Osterbergern.
- Herrmann, J.
2002. Tradition und Neubeginn ur- und frühgeschichtlicher Forschungen an der Berliner Akademie der Wissenschaft 1946–1952. Zum 110. Geburtstag von Wilhelm Unverzagt. *Sitzungsberichte der Leibniz-Sozietät* 54/3: 85–100.
- Hilczerówna, Z.
1956. *Ostrogi Polskie z X–XIII wieku*. Poznań: Państwowe Wydawnictwo Naukowe.
- Hollack, E.
1908. *Erläuterungen zur vorgeschichtlichen Übersichtskarte von Ostpreußen. Im Auftrage des ostpreußischen Provinzial Verbandes bearbeitet und herausgegeben*. Glogau-Berlin: Kommissions Verlag von Carl Flemming.
- Holtmann, G.F.W.
1993. *Untersuchung zu mittelalterlichen und frühneuzeitlichen Messern*. Göttingen.
- Hoffmann, M.J.
1992. Nieznane materiały kultury kurhanów zachodniobałtyjskich. *Światowit Supplement Series B: Barbaricum* 2: 20–38.
1999. *Źródła do kultury i osadnictwa południowo-wschodniej strefy nadbałtyckiej w I tysiącleciu p.n.e.* Rozprawy i Materiały Ośrodka Badań Naukowych im. Wojciecha Kętrzyńskiego w Olsztynie 177, Olsztyn: Towarzystwo Naukowe i Ośrodek Badań Naukowych im. Wojciecha Kętrzyńskiego.
2000. *Kultura i osadnictwo południowo-wschodniej strefy nadbałtyckiej w I tysiącleciu p.n.e.* Rozprawy i Materiały Ośrodka Badań Naukowych im. Wojciecha Kętrzyńskiego w Olsztynie 191, Olsztyn: Towarzystwo Naukowe i Ośrodek Badań Naukowych im. Wojciecha Kętrzyńskiego.
- Honczaruk, M. i L. Kacprzak
2014a. *Objaśnienia do Szczegółowej Mapy Geologicznej Polski: 1:50.000. Arkusz Głębock (34)*. Warszawa: Państwowy Instytut Geologiczny.
2014b. *Objaśnienia do Szczegółowej Mapy Geologicznej Polski: 1:50.000. Arkusz Wolnica (98)*. Warszawa: Państwowy Instytut Geologiczny.
- Horanin, M.
2005. Sieć leprozoriów w państwie zakonnym w Prusach. *Komunikaty Mazursko-Warmińskie* 2: 133–155.
- Ilan, D.
2016. The ground stone components of drills in the ancient Near East: sockets, flywheels, cobble weights, and drill bits. *Journal of Lithic Studies* 3/3: 261–277. DOI: 10.2218/jls.v3i3.1642
- Jagielska, E.
2020. (red.) Standardy prowadzenia badań archeologicznych. Cz. 1. Badania nieinwazyjne łądowe. *Kurier Konserwatorski* 17: 9–49.
- Jagodziński, M.F.
1997. *Archeologiczne ślady osadnictwa między Wisłą a Pasłęką we wczesnym średniowieczu. Katalog stanowisk*. Warszawa: Instytut Archeologii i Etnologii PAN.

2010. *Truso. Między Weonodlandem a Witlandem*. Elbląg: Muzeum Archeologiczno-Historyczne w Elblągu.
2017. *Janów Pomorski/Truso. Struktura i zabudowa strefy portowej (badania 1982–1991)*. Elbląg: Muzeum Archeologiczno-Historyczne w Elblągu.
- Kacprzak L. i M. Honczaruk
2014. *Objaśnienia do Szczegółowej Mapy Geologicznej Polski: 1:50.000. Arkusz Górowo Haweckie (62)*. Warszawa: Państwowy Instytut Geologiczny.
- Kadrow, S.
1994. Co datują laboratoria radiowęglowe? *Światowit* XXXIX:143–151.
- Khomiakova O.
2021. Sambian-Natangian hillforts in the 1st-millennium AD settlement system of the southeastern Baltic region, [w:] T. Ibsen, K. Ilves, B. Maixner, S. Messal i J. Schneeweiß (red.), *Fortifications in their Natural and Cultural Landscape: From Organising Space to the Creation of Power*: 35–49. Schriften Des Museums Für Archäologie Schloss Gottorf 15. Bonn: Habelt-Verlag.
- Khomiakova O., I. Skhodnov i S. Chaukin
2019. Hillforts of the Central Nadruvians: a case study of settlement patterns and social organization in former East Prussia in the first half of the 1st millennium AD. *Archaeologia Lituana* 19: 78–99. DOI: 10.15388/ArchLit.2018.19.5
- Klimek, R.
2017. Obraz rzeki Pasłęki na nieznannej mapie archiwalnej, [w:] M. Dzik i G. Śnieżko (red.), *Fines testis temporum. Studia ofiarowane Profesor Elżbiecie Kowalczyk-Heyman w pięćdziesięciolecie pracy naukowej*: 197–219. Rzeszów: Oficyna Wydawnicza Ziemowit.
2021. Pierwsze kościoły na Warmii i ich wpływ na rozwój dróg lokalnych. *Komunikaty Mazursko-Warmińskie* 3(313): 459–472. DOI: 10.51974/kmw-141599
2022. Brody na Warmii w średniowiecznych dokumentach i na nowożytnych mapach rękopiśmiennych. *Komunikaty Mazursko-Warmińskie* 1(316): 123–143. DOI: 10.51974/kmw-149251
- Kobylińska, U.
- 2017a. Tątlawki, st. 2: znaleziska, [w:] Z. Kobyliński (red.), *Katalog grodzisk Warmii i Mazur. Tom 2*: 118–132. Warszawa: Instytut Archeologii Uniwersytetu Kardynała Stefana Wyszyńskiego w Warszawie i Fundacja Res Publica Multiethnica.
- 2017b. Wieprz, st. 20: znaleziska, [w:] Z. Kobyliński (red.), *Katalog grodzisk Warmii i Mazur. Tom 2*: 249–259. Warszawa: Instytut Archeologii Uniwersytetu Kardynała Ste-
- fana Wyszyńskiego w Warszawie i Fundacja Res Publica Multiethnica.
- 2017c. Durąg, st. 1: znaleziska, [w:] Z. Kobyliński (red.), *Katalog grodzisk Warmii i Mazur 2*: 272–295. Warszawa: Instytut Archeologii Uniwersytetu Kardynała Stefana Wyszyńskiego w Warszawie i Fundacja Res Publica Multiethnica.
- 2017d. Podągi, st. 2: znaleziska, [w:] Z. Kobyliński (red.), *Katalog grodzisk Warmii i Mazur 1*: 444–459. Warszawa: Instytut Archeologii Uniwersytetu Kardynała Stefana Wyszyńskiego w Warszawie i Fundacja Res Publica Multiethnica.
- Kobylińska, U., R. Solecki i J. Wysocki
2017. Tątlawki, st. 2: chronologia stanowiska, [w:] Z. Kobyliński (red.), *Katalog grodzisk Warmii i Mazur 2*: 135–136. Warszawa: Instytut Archeologii Uniwersytetu Kardynała Stefana Wyszyńskiego w Warszawie i Fundacja Res Publica Multiethnica.
- Kondracki, J.
2002. *Geografia regionalna Polski*. Warszawa: Wydawnictwo Naukowe PWN.
- Kontny, B.
2005. Czas wojny czy czas dobrobytu? Zmiany w obrazie wyposażenia w broń grobów kultury przeworskiej w rozwiniętym odcinku fazy B2. *Studia i Materiały Archeologiczne* 12: 59–88.
- Koperkiewicz, A.
2023. Civitas Ylienburg. Głos wołającego na Puszczy (Galindzkiej) o ratunek dla pierwszych lokacji miejskich Warmii i Mazur. *Warmińsko Mazurski Biuletyn Konserwatorski* 15: 6–27.
- Kopiczko, A.
2018. Warmińska kapituła katedralna. Zarys dziejów. *Studia Elbląskie* XIX: 11–27.
2019. Parafia i kościół w Orniecie w świetle protokołu powizytacyjnego z 1798 r. *Archiva, Biblioteki i Muzea Kościelne* 111: 129–145. DOI: 10.31743/abmk.2019.111.07
- Kosmowska-Ceranowicz, B. i T. Pietrzak
1982. *Znaleziska i dawne kopalnie bursztynu w Polsce*. Warszawa: Wydawnictwa Geologiczne.
- Koziełto-Poklewski,
- 1973a. Dzieje powiatu, [w:] M. Lossman (red.), *Braniewo. Z dziejów miasta i powiatu*: 37–84. Olsztyn: Pojezierze.
- 1973b. Orneta, Pieniężno, [w:] M. Lossman (red.), *Braniewo. Z dziejów miasta i powiatu*: 137–169. Olsztyn: Pojezierze.
- Krause, E.
1976. Z problematyki badań tzw. „grodzisk stożkowatych” w Polsce. *Sprawozdania Archeologiczne* XXVIII: 283–284.
- Kruppé, J.
1981. *Garncarstwo późnośredniowieczne w Pol-*

- sce. Wrocław-Warszawa-Kraków-Gdańsk-Łódź: Zakład Narodowy im. Ossolińskich. Wydawnictwo Polskiej Akademii Nauk.
- Kubicki, R.
2012. *Młynarstwo w państwie Zakonu Krzyżackiego w Prusach w XIII–XV wieku (do 1454 r.)*, Gdańsk: Wydawnictwo Uniwersytetu Gdańskiego.
- Kurzyk, K. i A. Ostasz
2015. Osada kultury iwieńskiej z Mieścina, gm. Tczew, woj. pomorskie, stan. 17. *Pomorania Antiqua* XXIV: 105–130.
- Kuśnierz, J.
2005. Militaria z Czeramna nad Huczwą. Próba rekonstrukcji sposobu ataku Tatarów na gród (w 1240 r.) na podstawie dotychczasowych badań archeologicznych. *Acta Militaria Mediaevalia* 1: 115–132.
- Labuda, G.
1990. Podbój Prus w XIII wieku, [w:] M. Biskup (red.), *Ekspansja niemieckich zakonów rycerskich w strefie Bałtyku od XIII do połowy XVI wieku*: 31–50. Toruń: Instytut Historii Polskiej Akademii Nauk, Zakład Historii Pomorza.
- Lubowicka, A.M.
2011. Ceramika z najnowszych badań zamku krzyżackiego w Toruniu. O naczyniach i wiktuałach z krzyżackiej kuchni. *Rocznik Toruński* 38: 127–155.
- Łągiewka, M., L. Opyrchał i M. Wanat
2015. Rola obiektów hydrotechnicznych na obszarach objętych ochroną przyrody. *Przeegląd Naukowy – Inżynieria i Kształtowanie Środowiska* 69: 249–256.
- Łapo, J.M.
2009. Wokół Szwedzkiego Szańca. Echa Wojen Szwedzkich w ludowych podaniach historycznych i mikrotoponimii na obszarze dawnych Ziemi Pruskiej. *Pruthenia* 4: 241–286.
- Łukomiak, K.
2015. *Sposoby zamykania pomieszczeń i skrzyń w późnym średniowieczu na tle źródeł archeologicznych z terenu Polski*. Praca magisterska, promotor prof. nadzw. dr hab. Anna Marciniak-Kajzer, Instytut Archeologii, Uniwersytet Łódzki.
2016. Zamykanie pomieszczeń w późnośredniowiecznych siedzibach mieszkalno-obronnych na podstawie źródeł archeologicznych, [w:] K. Marinow, K. Szadkowski, K. Węgrzyńska (red.), *Varia Mediaevalia. Studia nad średniowieczem w 1050. Rocznice Chrztu Polski*: 141–154. Łódź: Wydawnictwo Uniwersytetu Łódzkiego. DOI: 10.18778/8088-325-3.14
- Majewski, M.
2017. Plomby ołowiane, [w:] M. Majewski i K. Stań (red.), *Archeologia Stargardu. Badania na Rynku Staromiejskim*: 117–125. Stargard: Muzeum Archeologiczno-Historyczne w Stargardzie.
- Marciniak-Kajzer, A.
2006. Późnośredniowieczny dwór rycerski w Leszczu. Przyczynek do dyskusji na temat funkcji niektórych siedzib możnowładczych. *Komunikaty Mazursko-Warmińskie* 1:7–17.
2011. *Średniowieczny dwór rycerski w Polsce. Wizerunek archeologiczny*. Łódź: Wydawnictwo Uniwersytetu Łódzkiego.
2016. *Archaeology on Medieval Knights' Manor Houses in Poland*. Łódź-Kraków: Wydawnictwo Uniwersytetu Łódzkiego, Wydawnictwo Uniwersytetu Jagiellońskiego.
2018. Gródki stożkowate czy zamki typu motte. *Archaeologia Historica Polona* 26: 59–70.
- Marcinkowski, M.
2011. *Fajans pomorski ze Starego Miasta w Elblągu*, Elbląg.
2013. Cechy obce i lokalne w średniowiecznej i nowożytniej ceramice elbląskiej. Zarys problematyki na podstawie wybranych przykładów. *Archaeologia Historica Polona* 21: 239–255. DOI: 10.12775/AHP.2013.011
- Mączyńska, M.
2019. Faza C3 w kulturze wielbarskiej – próba wyróżnienia. *Wiadomości Archeologiczne* LXX: 43–63. DOI: 10.36154/wa.70.2019.02
- Melcher, B. i A. Melcher
1903. *Handbuch des Grundbesitzes im Deutschen Reiche. Dritte Lieferung: Provinz Ostpreussen. Mit einer Karte der Provinz Ostpreussen*. Berlin: Verlag des Königlichen Statistischen Landesamts.
- Michalik, P.
2007. *Późnośredniowieczne i wczesnonowożytnie noże z zamku w Pucku*. Światowit Supplement Series P: Prehistory and Middle Ages 15, Warszawa: Instytut Archeologii Uniwersytetu Warszawskiego.
- Nadolski, A.
1954. *Studia nad uzbrojeniem polskim w X, XI i XII wieku*. Łódź: Zakład im. Ossolińskich we Wrocławiu.
- Okulicz, Ł.
1970. *Kultura kurhanów zachodniobałtyjskich we wczesnej epoce żelaza*. Wrocław: Zakład Narodowy im. Ossolińskich, Wydawnictwo Polskiej Akademii Nauk.
- Okulicz, J.
1973. *Pradzieje ziem pruskich od późnego paleolitu do VII w. n.e.* Wrocław-Warszawa-Kraków-Gdańsk: Zakład Narodowy Imienia Ossolińskich, Ośrodek Badań Naukowych Imienia Wojciecha Kętrzyńskiego w Olsztynie.
- Oniszcuk A.
2013. *Życie odbite w naczyniu. Konsumpcja*

- luksusowa i codzienna w Gdańsku w XVII–XIX wieku na podstawie naczyń ceramicznych z terenu Centrum Dominikańskiego i kwartału Długi Targ - Powroźnicza, T. I. Warszawa.
- Pasierb, B.
2012. Techniki pomiarowe metody elektrooporowej. *Czasopismo Techniczne. Środowisko* 109/2: 191–199.
- Pilø, L.
2011. The Pottery, [w:] D. Skre (red.), *Things from the Town: Artefacts and Inhabitants in Viking-Age Kaupang. Volume 3*: 281–304. Aarhus: Aarhus University Press. DOI: 10.2307/jj.608256.12
- Piotr z Dusburga.
1679. *Ordinis Teutonicis Sacerdotis, Chronicon Prussiae, in quo Ordinis Teutonicis origo, nec non res ab ejusdem Ordinis magistris ab An. MCCCXXVI. usque ad An. MCCCXXVI. in Prussia gestae exponuntur, cum incerti auctoris continuatione usque ad Annum MCCCCXXXV.*
- Pollakówna, M.
1953. *Osadnictwo Warmii w okresie krzyżackim.* Poznań: Instytut Zachodni.
- Pończyński, Ł.
2017. Ołowiane plomby towarowe z Gdańska, Długich Ogrodów, stanowisko 86. *Gdańskie Studia Archeologiczne* 6: 201–216.
- Popkiewicz, E. i J. Czebreszuk
2016. Wiedza i umiejętności rzemieślników obrabiających bursztyn w epoce brązu. Studium archeologii eksperymentalnej na przykładzie produkcji bursztynowego pektorału kultury mykeńskiej. *Fontes Archaeologici Posnanienses* 52: 81–101.
- Purowski, T.
2008. Wyniki badań wykopaliskowych osady obronnej w Tarławkach, pow. węgorzewski. *Wiadomości Archeologiczne* LX: 335–360.
- Rabek, W. i M. Narwojsz
2014. *Objaśnienia do Szczegółowej Mapy Geologicznej Polski: 1:50.000. Arkusz Orneta (97).* Warszawa: Państwowy Instytut Geologiczny.
- Rabek, W. i A. Młynczak
2002. *Objaśnienia do Szczegółowej Mapy Geologicznej Polski: 1:50.000. Arkusz Pięńszno (61).* Warszawa: Państwowy Instytut Geologiczny.
- Rabek, W. i B. Świerszcz
2002. *Objaśnienia do Szczegółowej Mapy Geologicznej Polski: 1:50.000. Arkusz Chruściel (60).* Warszawa: Państwowy Instytut Geologiczny.
- Rabiega, K., F. Welc, R. Solecki i B. Nowacki
2021. Wyniki badań na stanowisku Wysoka Wieś, stan. 8, pow. ostródzki, [w:] R. Solecki (red.), *Interdyscyplinarne badania wielofazowych osiedli obronnych z Pojezierza Hławskiego i Garbu Lubawskiego*: 71–90. Archaeologica Hereditas. Prace Instytutu Archeologii Uniwersytetu Kardynała Stefana Wyszyńskiego w Warszawie 18. Warszawa: Wydawnictwo Naukowe Uniwersytetu Kardynała Stefana Wyszyńskiego w Warszawie.
- Rabiega, K., F. Welc, R. Solecki, B. Nowacki, A. Orłowska i J. Wysocki
2021. Wyniki badań na stanowisku Stańkowo, stan. 1, pow. kwidzyński, [w:] R. Solecki (red.), *Interdyscyplinarne badania wielofazowych osiedli obronnych z Pojezierza Hławskiego i Garbu Lubawskiego*: 21–42. Archaeologica Hereditas. Prace Instytutu Archeologii Uniwersytetu Kardynała Stefana Wyszyńskiego w Warszawie 18. Warszawa: Wydawnictwo Naukowe Uniwersytetu Kardynała Stefana Wyszyńskiego w Warszawie.
- Radkowski, J. i J. Wysocki
2016. Wstęp do problematyki gródków stożkowatych z terenu średniowiecznego państwa zakonu krzyżackiego, znajdujących się na obszarze województwa warmińsko-mazurskiego, [w:] Z. Kobyliński (red.), *Grodziska Warmii i Mazur 2. Nowe badania i interpretacje*: 295–385. Archaeologica Hereditas. Prace Instytutu Archeologii Uniwersytetu Kardynała Stefana Wyszyńskiego w Warszawie 7. Warszawa: Instytut Archeologii UKSW, Fundacja Res Publica Multiethnica.
- Rogosz, R.
1983. Obróbka i zastosowanie żelaza, [w:] E. Cnotliwy, L. Leciejewicz i W. Łosiński (red.), *Szczecin we wczesnym średniowieczu. Wzgórze Zamkowe*: 262–267. Wrocław-Warszawa-Kraków-Gdańsk-Łódź: Zakład Narodowy Imienia Ossolińskich, Wydawnictwo Polskiej Akademii Nauk.
- Rutkowska, P.
2020. *Przebieg procesu bielcowania w cyklu uprawy monokultur sosnowych w wybranych obszarach piaszczystych Polski Północnej.* Doktorat przygotowany w Katedrze Gleboznawstwa i Kształtowania Krajobrazu Uniwersytet Mikołaja Kopernika w Toruniu.
- Rutyna, M.
2017. Strużyna, st. 21: znaleziska, [w:] Z. Kobyliński (red.), *Katalog grodzisk Warmii i Mazur 2*: 79–88. Warszawa: Instytut Archeologii Uniwersytetu Kardynała Stefana Wyszyńskiego w Warszawie i Fundacja Res Publica Multiethnica.
- Schuldt, E.
1981. *Gross Raden. Die Keramik einer slawischen Siedlung des 9./10. Jahrhunderts.* Berlin: VEB Deutsches Verlag der Wissenschaften.

- Siczek, Ł.
2016. Gwoździe jako zabytek archeologiczny. Materiały z badań zamku Chojniku. *Śląskie Sprawozdania Archeologiczne* 58: 165–179.
DOI: 10.17427/SSA16009
- Solecki, R.
2017a. Strużyna, st. 24: znaleziska, [w:] Z. Kobyliński (red.), *Katalog grodzisk Warmii i Mazur. Tom 2*: 101–105. Warszawa: Instytut Archeologii Uniwersytetu Kardynała Stefana Wyszyńskiego w Warszawie i Fundacja Res Publica Multiethnica.
2017b. Grabin, st. 1: znaleziska, [w:] Z. Kobyliński (red.), *Katalog grodzisk Warmii i Mazur. Tom 2*: 315–332. Warszawa: Instytut Archeologii Uniwersytetu Kardynała Stefana Wyszyńskiego w Warszawie i Fundacja Res Publica Multiethnica.
2021. (red.) *Interdyscyplinarne badania wielofazowych osiedli obronnych z Pojezierza Hławskiego i Garbu Lubawskiego*. Archaeologica Hereditas. Prace Instytutu Archeologii Uniwersytetu Kardynała Stefana Wyszyńskiego w Warszawie 18. Warszawa: Wydawnictwo Naukowe Uniwersytetu Kardynała Stefana Wyszyńskiego w Warszawie.
2022a. Boreczno, st. 8: położenie grodziska i jego forma, [w:] R. Solecki (red.), *Katalog grodzisk Warmii i Mazur. Tom 3*: 192–194. Warszawa: Wydawnictwo Naukowe Uniwersytetu Kardynała Stefana Wyszyńskiego w Warszawie.
2022b. Winiec, st. 2: znaleziska, [w:] R. Solecki (red.), *Katalog grodzisk Warmii i Mazur. Tom 3*: 119–132. Warszawa: Wydawnictwo Naukowe Uniwersytetu Kardynała Stefana Wyszyńskiego w Warszawie.
- Solecki, R., F. Welc i B. Nowacki
2021. Wyniki badań na stanowisku Wysoka Wieś, stan. 7, pow. ostródzki, [w:] R. Solecki (red.), *Interdyscyplinarne badania wielofazowych osiedli obronnych z Pojezierza Hławskiego i Garbu Lubawskiego*: 91–105. Archaeologica Hereditas. Prace Instytutu Archeologii Uniwersytetu Kardynała Stefana Wyszyńskiego w Warszawie 18. Warszawa: Wydawnictwo Naukowe Uniwersytetu Kardynała Stefana Wyszyńskiego w Warszawie.
- Solecki, R. i J. Wysocki
2017. Wieprz, st. 20: położenie grodziska i jego forma, [w:] Z. Kobyliński (red.), *Katalog grodzisk Warmii i Mazur 2*: 243–244. Warszawa: Instytut Archeologii Uniwersytetu Kardynała Stefana Wyszyńskiego w Warszawie i Fundacja Res Publica Multiethnica.
- Solon, J., J. Borzyszkowski, M. Bidłasik, A. Richling, K. Badora, J. Balon, T. Brzezińska-Wójcik, Ł. Chabudziński, R. Dobrowolski, I. Grzegorzczak, M. Jodłowski, M. Kistowski, R. Kot, P. Krąż, J. Lechnio, A. Macias, A. Majchrowska, E. Malinowska, P. Migoń, U. Myga-Piątek, J. Nita, E. Papińska, J. Rodzik, M. Strzyż, S. Terpiłowski i W. Ziaja
2018. Physico-geographical mesoregions of Poland: Verification and adjustment of boundaries on the basis of contemporary spatial data. *Geographia Polonica* 91/2: 143–170.
DOI: 10.7163/GPol.0115
- Sowiński, T.
2015. *Z biegiem Wąszy. Szlaki dydaktyczno-historyczne w gminie Pieniężno*. Pieniężno: Urząd Miejski w Pieniężnie.
- Starski, M.
2009. Późnośredniowieczne naczynia gliniane z zamku w Pucku. *Studia i Materiały Archeologiczne* 14: 195–284.
- Szczygieł, K.
2024. Wyniki analizy szczątków zwierzęcych pochodzących z warstw kulturowych grodzisk badanych w ramach projektu „Katalog grodzisk Warmii i Mazur. Część 2. Warmia Wschodnia”, [w:] R. Solecki (red.), *Grodziska Warmii i Mazur 3: Odkrywane na nowo*. Warszawa: Wydawnictwo Naukowe Uniwersytetu Kardynała Stefana Wyszyńskiego w Warszawie.
- Thielen, P. G.
1958. *Das grosse Zinsbuch des Deutschen Ritterordens (1414–1438)*. Marburg: N.G. Elwert Verlag.
- Wadył, S.
2013a. Wczesnośredniowieczny zespół osadniczy w Rejsytach, gm. Rychliki (stan. 1 i 2) w świetle wyników badań archeologicznych. *Pruthenia* VIII: 149–164.
2013b. Wczesnośredniowieczna ceramika naczyniowa z mezoregionu dorzecza górnej Drwęcy. *Acta Universitatis Nicolai Copernici* XXXIII: 129–152.
DOI: 10.12775/AUNC_ARCH.2013.007
2015. Wczesnośredniowieczna ceramika naczyniowa z mikro-regionu Baldram-Podzamcze, gm. Kwidzyn. *Pomorania Antiqua* 24: 411–452.
2018. Ostroga z zaczepami haczykowatymi zaigietymi do wnętrza z Bornit, pow. braniewski. *Pomorania Antiqua* XXVII: 241–254.
2019. *Studia nad kształtowaniem się pogranicza pomorsko- i mazowiecko-pruskiego we wczesnym średniowieczu*. Olsztyn: Oficyna Wydawnicza Pruthenia.
2022. Wprowadzenie, [w:], S. Wadył (red.), *Miejsce, które rodziło władzę. Gród z początków wczesnego średniowiecza w Pasyumi*

- na Pojezierzu Mazurskim: 13–19. Warszawa: Wydział Archeologii Uniwersytetu Warszawskiego.
DOI: 10.47888/9788366210301.13-19
- Wadył, S. i K. Martyka
2019. Nowy element układanki. Wczesnośredniowieczne grodzisko w Bornitach koło Pieniężna. *Slavia Antiqua* LX: 75–93.
DOI: 10.14746/sa.2019.60.4
- Wadył, S., K. Martyka i D. Malarczyk
2018. Wczesnoabbasydzkie dirhamy z nowo odkrytego grodziska w Bornitach koło Pieniężna. *Wiadomości Numizmatyczne* 62/1–2(205–206): 129–143.
DOI: 10.24425/wn.2018.125040
- Waluś, A.
1987. Wstępne wyniki badań cmentarzyska kurhanowego w miejscowości Piórkowo, gm. Płoskinia, woj. elbląskie [w:] A. Pawłowski (red.), *Badania archeologiczne w województwie elbląskim w latach 1980–83*: 177–192. Malbork: Muzeum Zamkowe.
1990. „Łużycka” faza cmentarzyska kultury kurhanów zachodniobałtyjskich w Piórkowie, woj. elbląskie, [w:] T. Malinowski (red.), *Problemy kultury łużyckiej na Pomorzu*: 117–132. Słupsk: Wyższa Szkoła Pedagogiczna w Słupsku.
1992. Cmentarzysko kurhanowe w Piórkowie, woj. elbląskie, w świetle prac wykopaliskowych przeprowadzonych w latach 1984–1987. *Światowit Supplement Series B: Barbaricum* 2: 39–52.
- Waluś A. i B. Kowalewska
1999. *Kurhan I i II z cmentarzyska w Stolnie, gm. Miłakowo, woj. warmińsko-mazurskie*. (= Światowit Supplement Series P: Prehistory and Middle Ages 1). Warszawa: Uniwersytet Warszawski.
- Wiewióra, M.
2016. Gród i zamek w państwie krzyżackim – miejsce tradycji czy tradycja miejsca? *Archaeologia Historica Polona* 24: 195–231.
DOI: 10.12775/AHP.2016.010
- Woelky, C.P. i J.M. Saage
1860. *Codex diplomaticus Warmiensesis oder Regesten und Urkunden zur Geschichte Ermlandes. Bd. 1: Urkunden der Jahre 1231–1340*. Mainz: Verlag von Franz Kirchheim.
- Woelky, C.P.
1874. *Codex diplomaticus Warmiensesis oder Regesten und Urkunden zur Geschichte Ermlands. Bd. 3, Urkunden der Jahre 1376–1424 nebst Nachträgen*. Braunschweig-Leipzig: Eduard Peter.
- Wołagiewicz, R.
1993. *Ceramika kultury wielbarskiej między Bałtykiem a Morzem Czarnym*. Szczecin: Muzeum Narodowe.
- Woźniakowski, A.
2017. *Trójkąt Lidzbarski odcinek 1 Frombork – Płoskiński Młyn. Mapa turystyczna fortyfikacji na terenie Nadleśnictwa Zaporowo*. Wejherowo: Casamata.
- Wólkowski, W.
2017. Początki zamków warmińskich – problem pierwotnych układów funkcjonalno-przestrzennych zamków dominium warmińskiego do połowy XIV w., [w:] A. Bocheńska i P. Mrozowski (red.), *Początki mury wanych zamków w Polsce do połowy XIV w.*: 105–118. Warszawa: Arx Regia – Ośrodek Wydawniczy Zamku Królewskiego w Warszawie.
- Wyrobisz, A.
1968. *Szkło w Polsce od XIV do XVII wieku*. Wrocław-Warszawa-Kraków: Zakład Narodowy im. Ossolińskich, Wydawnictwo Polskiej Akademii Nauk.
- Wyszomirski, S. (tłum).
2011. *Piotr z Dusburga. Kronika ziemi pruskiej*. Toruń: Wydawnictwo Naukowe Uniwersytetu Mikołaja Kopernika.
- Voigt, J.
1830. *Geschichte Preussens : von den aeltesten Zeiten bis zum Untergange der Herrschaft des deutschen Ordens*. Tom 4 (= *Die Zeit von der Unterwerfung der Preussen 1283 bis zu Dieterichs von Altenburg Tod 1341*). Königsberg: Verlage der Gebrueder Borntrager.
- Żórawska, A.
2000. Osada ludności kultury kurhanów zachodniobałtyjskich w Piórkowie, woj. warmińsko-mazurskie. *Światowit* 2(43)/Fasc. B: 286–290.
2001. Bursztyn w kulturze kurhanów zachodniobałtyjskich. *Światowit* 3(44)/Fasc. B: 213–231.
- Żurowski, T.
1951. Fajki gliniane: z badań archeologicznych. *Ochrona Zabytków* 4/1–2(12–13): 39–57.

