

A detailed historical map of the Warmia and Mazuria region, showing various towns, rivers, and geographical features. The map is rendered in a sepia tone with white text overlaid. The title 'Katalog grodzisk Warmii i Mazur' is prominently displayed in the upper left, with the editor's name 'pod redakcją Rafała Soleckiego' below it. The volume number 'Tom 3' is located in the bottom right corner. The map includes numerous place names such as HUNTAW, N, A, fessaw, Frischung Au., Almene, Trifal. tigg, Mulha usn, Kruckn, Lampas. ken, Pilsen A, Dessen, P. Eylaw, Arnstein, Wildenhof, Beisleiten, Stegen, Galeien, Eichorn, Buchholtz, Lanzberg, Eichholtz, Leyst, Plautten, Hanschagn, Schwolmen, Rodenaw, Melsack R, Lichtenaw, g. Glanden, Romerswolt, Heynerkaw, Erawend., Runaw, Kackenhaus, Min gene, Peterswalt, Heilsberg, Open, Peterswalt, M, Plancken, Arnisdorf, Schmaleien, and Plancken. The map also shows various fortifications and castles, such as the one at P. Eylaw and another at Lanzberg.

Katalog grodzisk Warmii i Mazur

pod redakcją
Rafała Soleckiego

Tom 3

Katalog grodzisk Warmii i Mazur

Tom 3

Instytut Archeologii
Uniwersytetu Kardynała Stefana Wyszyńskiego w Warszawie

Katalog grodzisk Warmii i Mazur

pod redakcją Rafała Soleckiego

Tom 3

Autorzy
Anna Lejzerowicz, Bartosz Nowacki, Kamil Rabięga,
Daniel Skoczylas, Rafał Solecki, Dariusz Wach,
Fabian Welc, Katarzyna Zdeb, Magdalena Żurek

Warszawa 2022

Katalog grodzisk Warmii i Mazur. Część 2. Warmia Wschodnia i Natangia Tom 3

Publikacja recenzowana do druku przez
dr. Arkadiusza Koperkiewicza
i dr. Marka Jagodzińskiego

Redakcja: Rafał Solecki
Projekt książki: Bartłomiej Gruszka
Skład: Rafał Solecki
Korekty: Bartosz Nowacki
Projekt okładki: Rafał Solecki

© Copyright by Wydawnictwo Uniwersytetu Kardynała Stefana Wyszyńskiego,
Warszawa 2022

ISBN 978-83-8281-287-9 (wersja drukowana)
ISBN 978-83-8281-199-5 (wersja elektroniczna)

Publikacja naukowa finansowana w ramach programu
Ministra Nauki i Szkolnictwa Wyższego pod nazwą
„Narodowy Program Rozwoju Humanistyki” w latach 2018–2023,
nr projektu 11H 18 0117 86, kwota finansowania 1 346 853 zł



**NARODOWY PROGRAM
ROZWOJU HUMANISTYKI**

Wydawnictwo:
Wydawnictwo Naukowe
Uniwersytetu Kardynała Stefana Wyszyńskiego w Warszawie
ul. Dewajtis 5, domek nr 2
01-815 Warszawa
+48 22 561 89 23 (wew. 323)
wydawnictwo@uksw.edu.pl

SPIS TREŚCI

| | |
|--|-----|
| Wprowadzenie..... | 7 |
| GMINA OSTRÓDA | |
| Ornowo, st. 3..... | 9 |
| Wysoka Wieś, st. 7..... | 47 |
| Wysoka Wieś, st. 8..... | 55 |
| Wysoka Wieś, st. 9..... | 65 |
| GMINA MIŁOMŁYN | |
| Winiec, st. 2..... | 99 |
| GMINA MORĄG | |
| Słonecznik, st. 1..... | 133 |
| Wenecja, st. 2..... | 145 |
| GMINA ZALEWO | |
| Boreczno, st. 4..... | 185 |
| Boreczno, st. 8..... | 191 |
| GMINA WILCZĘTA | |
| Gładysze, st. 1..... | 215 |
| Gładysze, st. 3..... | 245 |
| GMINA GÓROWO ŁAWECKIE | |
| Piasty Wielkie, st. 3..... | 259 |
| Wiewiórki, st. 1..... | 273 |
| Augamy, st. 1..... | 291 |
| Wokiele, st. 1..... | 339 |
| Woryny, st. 1..... | 363 |
| WERYFIKACJE NEGATYWNE | |
| Nowa Wieś Ławecka, st. 1, gm. Górowo Ławeckie..... | 389 |
| Zielenica, st. 15, gm. Górowo Ławeckie..... | 397 |
| Piaseczno, st. 1, gm. Górowo Ławeckie..... | 407 |
| Zamkowa Góra w Leśnictwie Orsy, gm. Górowo Ławeckie..... | 415 |
| Wykaz cytowanej literatury..... | 426 |

Gładysze, st. 3

Gmina Wilczęta

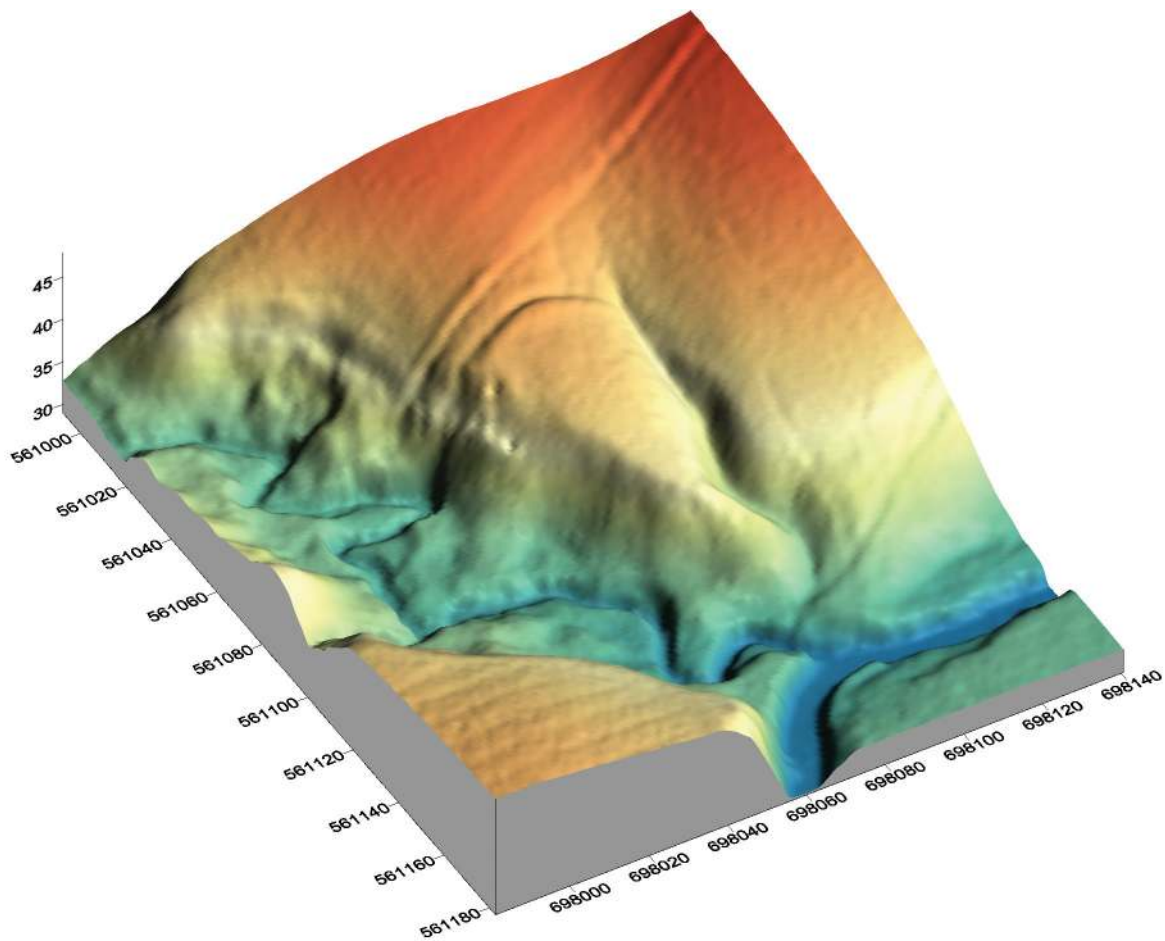
Powiat braniewski

AZP 16-56/60

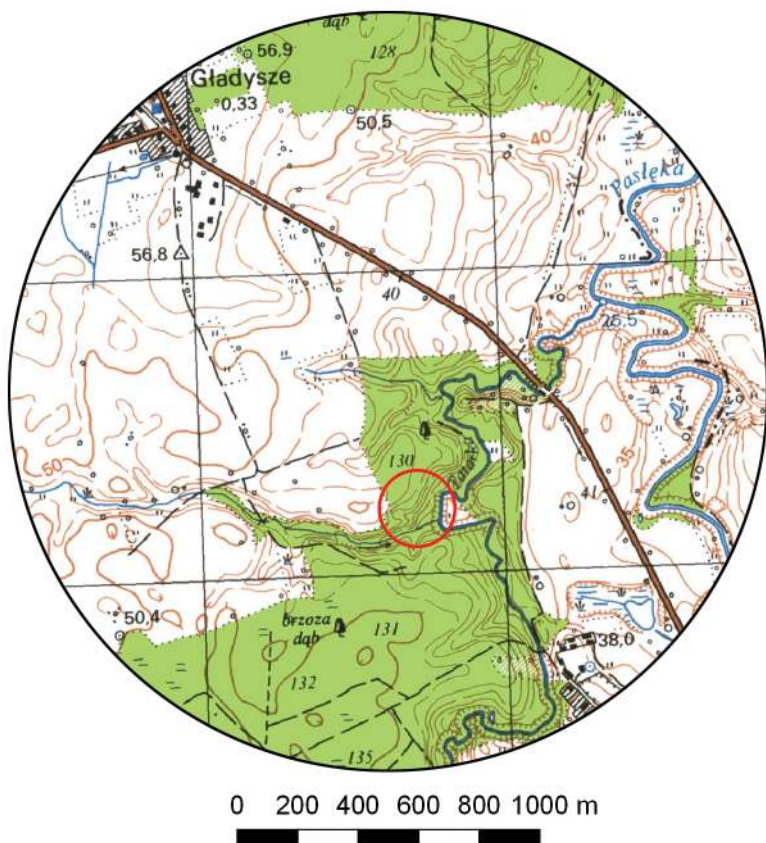
Współrzędne geograficzne:

N 54° 8' 35''

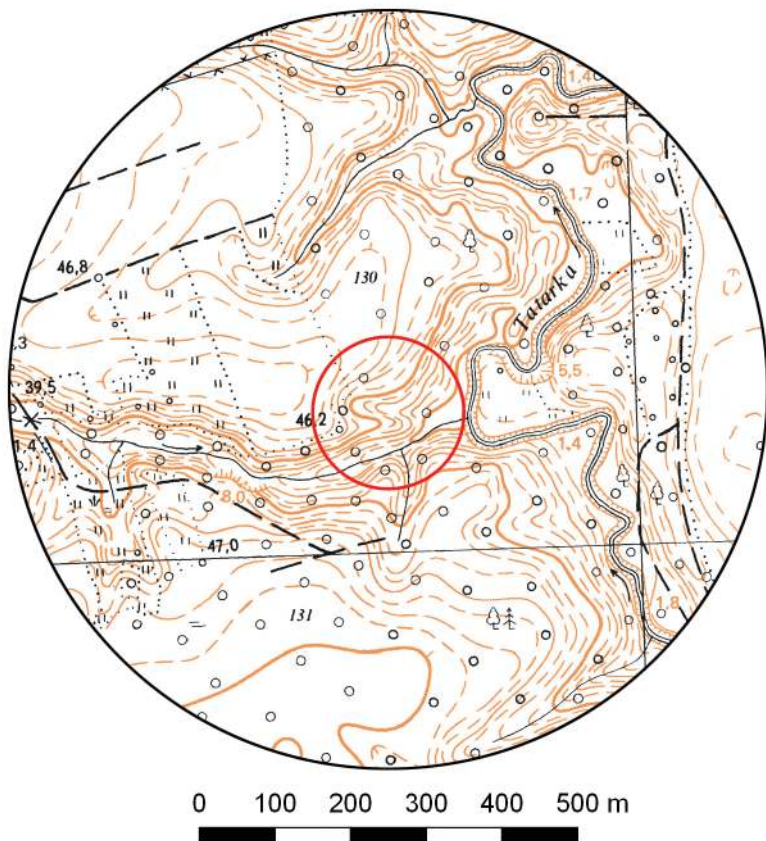
E 19° 56' 06''



Ryc. 1. Grodzisko w Gładyszach, st. 3
na mapie w skali 1:25 000
(na podstawie materiałów GUGiK,
oprac. R. Solecki)



Ryc. 2. Grodzisko w Gładyszach, st. 3
na mapie w skali 1:10 000
(na podstawie materiałów GUGiK,
oprac. R. Solecki)



POŁOŻENIE GRODZISKA

I JEGO FORMA

DANIEL SKOCZYLAS I RAFAŁ SOLECKI

Grodzisko w Gładyszach (niem. *Schlodien*), st. 3 zostało odkryte w 2018 roku podczas analizy danych ALS obszaru gminy Wilczęta na potrzeby realizacji projektu *Katalog grodzisk Warmii i Mazur*. Stanowisko jest położone 2 km na południe od wsi Gładysze, 4 km na zachód od osady Dąbrówka (niem. *Klein Damerau*) oraz 1 km na północ od osady Spędy (niem. *Spanden*).

Grodzisko zajmuje nieduży cypel, który od południowego-wschodu opływa Dobrska Struga, która na starszych mapach opisywana jest jako Tatarka (ryc. 1–2). Od północy cypel ograniczony jest przez suchy jar. Różnica wysokości pomiędzy dnem doliny a powierzchnią cypla wynosi około 12 m (ryc. 3). Umocnieniem grodziska jest czytelny w terenie wał i towarzysząca mu fosa, które odcinają cypel od wysoczyzny. Różnica wysokości pomiędzy szczytem wału a obszarem majdanu wynosi około 60 cm. Wał ma długość około 42 m, a jego szerokość u podstawy dochodzi do 5 m. Fosa znajdująca się po zewnętrznej stronie ma szerokość około 1–2 m. Do wału od strony zewnętrznej przylega słabo widoczna w tere-

nie fosa o szerokości 1 m (ryc. 4). Stanowisko ma powierzchnię około 0,65 ha.

Obecnie wschodnia część majdanu delikatnie obniża się w kierunku doliny rzeki. Jest to najpewniej spowodowane podmywaniem podnóża cypla i jego erozją. Warto odnotowania jest, że w warstwie erozyjnej na stoku cypla i brzegu rzeki znajduje się wychodnia krzemienia bałtyckiego.

ŚRODOWISKO

FIZYCZNOGEOGRAFICZNE

ANNA LEJZEROWICZ

Według podziału fizycznogeograficznego Polski Jerzego Kondrackiego¹, grodzisko w Gładyszach st. 3 znajduje się w makroregionie Pobrzeża Gdańskiego, mezoregionie Równiny Warmińskiej. Leży na obszarze syneklizy perybałtyckiej platformy wschodnioeuropejskiej². Zlodowacenie Wisły w okolicach stanowiska reprezentują trzy poziomy glin zwałowych, stadiałów: dolnego, środkowego i górnego, co jest rezultatem trzykrotnego nasiunienia się lądolodu. Gliny te są rozdzielone poziomami osadów wodnolodowcowych. W interstadiale oddzielającym stadiał środ-

¹ Kondracki 2002: 100–102.

² Petelski i Gonddek 2003: 8.

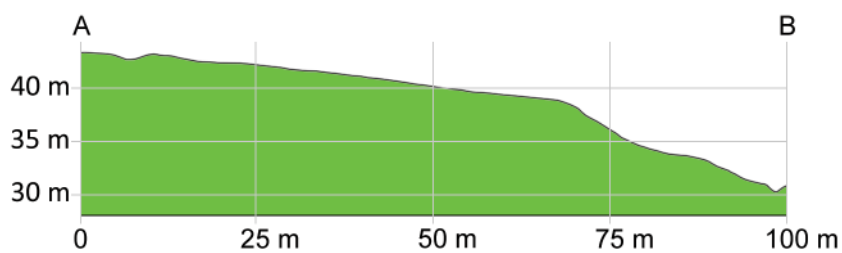
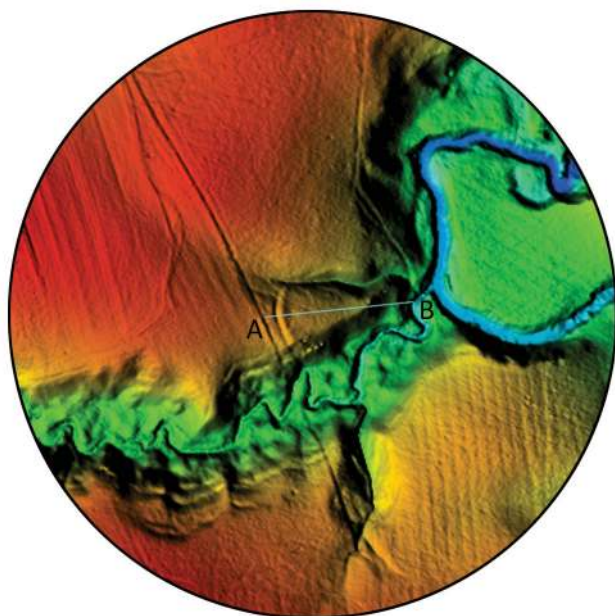


Ryc. 3. Gładysze, st. 3. Widok na dolinę Dobrskiej Strugi/Tatarki (fot. D. Skoczyłas)



Ryc. 4. Gładysze, st. 3. Widok na fos i wał grodziska (fot. D. Skoczylas)

Ryc. 5. Grodzisko w Gładyszach, st. 3 na zobrazowaniu ALS (na podstawie materiałów GUGiK, oprac. R. Solecki)



Ryc. 6. Przekrój grodziska w Gładyszach, st. 3 uzyskany z danych ALS (na podstawie materiałów GUGiK, oprac. R. Solecki)

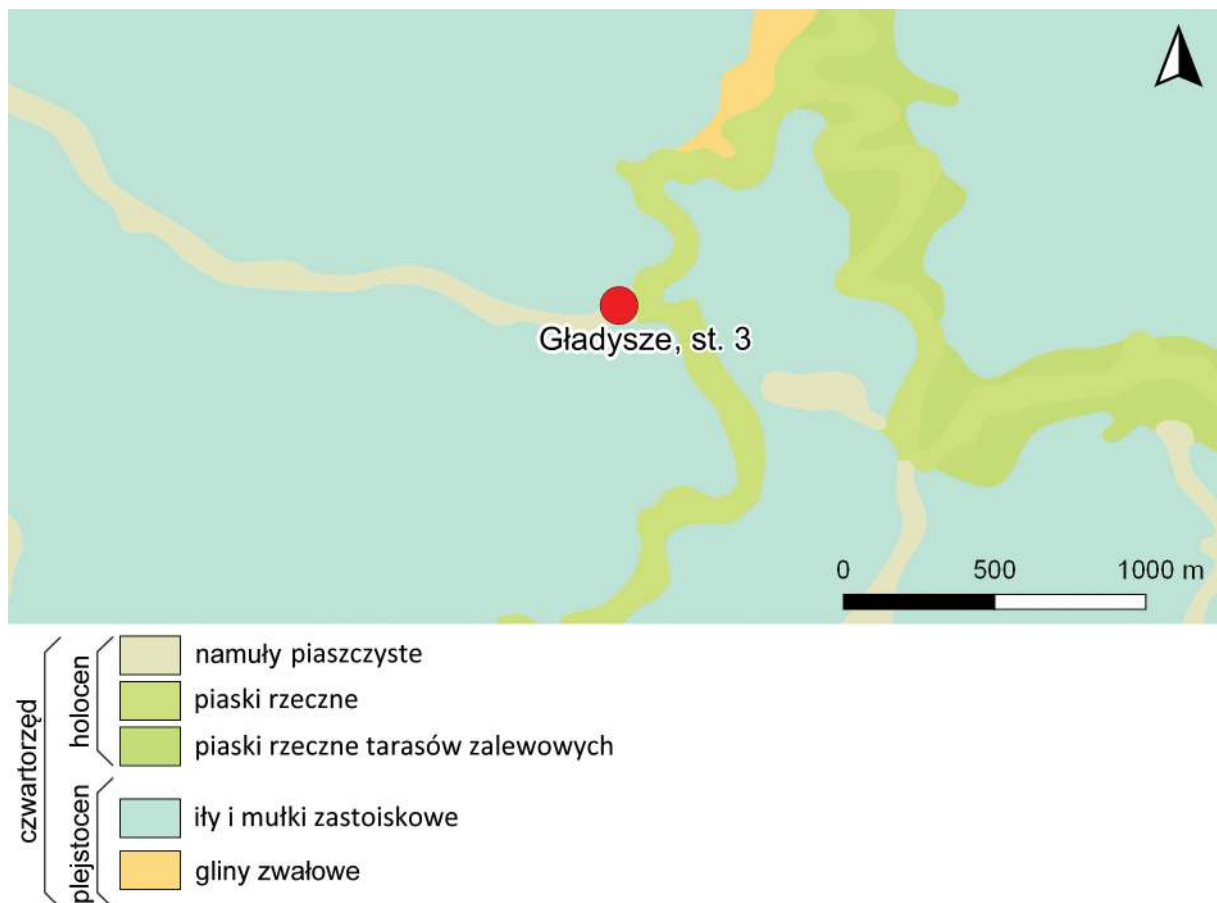
kowy od górnego, pod dzisiejszą równiną zastoiskową istniała głęboka dolina. Równina ta nazywana jest zastoiskiem Dobrego i tworzy rozległą płaską powierzchnię zbudowaną z iłów zastoiskowych, posiadającą szerokość około 7 km na wschodzie i zwężającą się ku zachodowi. W holocenie rozpoczęło się tworzenie sieci odpływu wód powierzchniowych, początkując proces tworzenia się doliny rzeki Pasłęki. Według *Szczegółowej Mapy Geologicznej Polski* w skali 1:50 000 (arkusz Dobry) (ryc. 7) na obszarze stanowiska występują ility i mułki zastoiskowe³.

Stanowisko zajmuje cypel zbudowany z osadów zastoiskowych, który powstał w wyniku erozji wgłębnej i bocznej rzeki Tataraki oraz jej dopływu (od wschodu i południa), jak również jest ograniczony od północy wąwozem powstałym w wyniku odprowadzania wód opadowych z terenów wyżej położonych. Od zachodu grodzisko jest wyraźnie połączone z obszarem całej równiny zastoiskowej. Dokładną morfologię obszaru prezentuje obraz uzyskany z danych ALS i przekrój morfologiczny (ryc. 5–6).

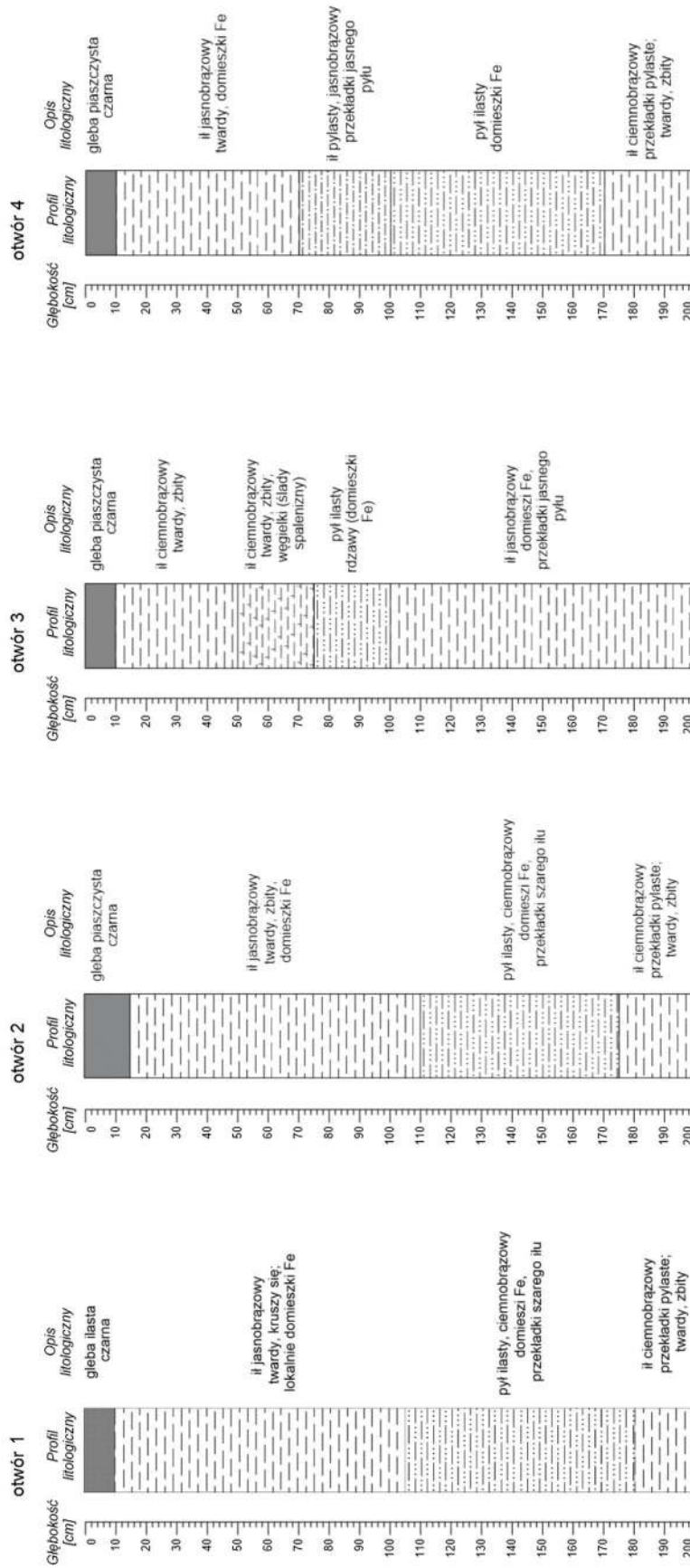
³ Petelski i Gonddek 2003: 16–21.

Na obszarze grodziska wykonano sześć wierceń sondą ręczną do głębokości 2 m w celu rozpoznania budowy geologicznej. Na podstawie wykonanych wierceń (ryc. 8) stworzono został schematyczny przekrój geologiczny przez grodzisko (ryc. 9). W wierceniach zaobserwowano występowanie zastoiskowych osadów ilastych w obrębie wyniesienia. Na skłonie pagórka (wiercenie 6) w warstwach przypowierzchniowych zaobserwowano osady piaszczyste i piaszczysto-ilaste o rdzawym zabarwieniu. W obrębie osadów ilastych znaleźć można liczne okruchy skalne (granity, gnejsy, wapień, krzemienie), które uniemożliwiły dalsze wiercenie. Okruchy skalne były również widoczne na powierzchni terenu. Osady piaszczysto-ilaste (osady deluwialne) powstały w wyniku zmywania materiału z wyżej położonych obszarów. Szczegółowa litologia została opisana na poszczególnych profilach wierceń na ryc. 9.

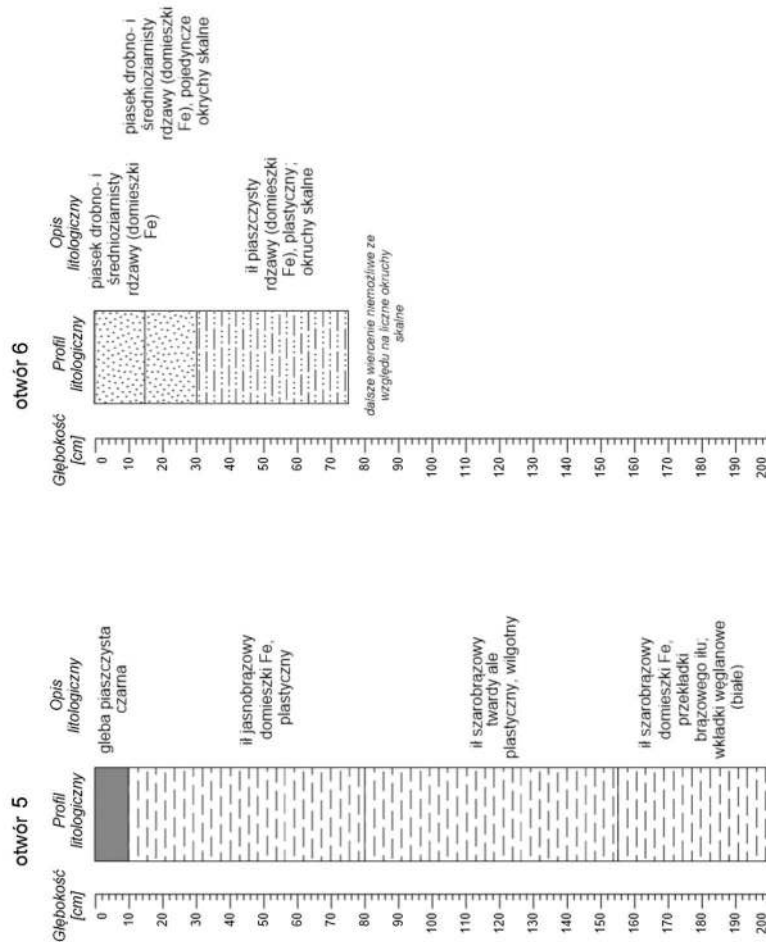
Wykonane wiercenia (ryc. 9) potwierdzają obecność osadów zastoiskowych na badanym stanowisku, wykształconych w postaci iłów, iłów pylastych, iłów piaszczystych. W obrębie wąwozu ograniczającego stanowisko od pół-



Ryc. 7. Fragment *Szczegółowej Mapy Geologicznej Polski* z zaznaczonym stanowiskiem w Gładyszach, st. 3 (oprac. A. Lejzerowicz)



Ryc. 8. Profile litologiczne odwiertów wykonanych na obszarze grodziska w Gładyszach, st. 3 (oprac. A. Lejzerowicz)



Ryc. 8. Ciąg dalszy

nocy, można znaleźć osady deluwialne, natomiast w obrębie dopływu Baudy na południu osady rzeczne i rzeczno-deluwialne (piaski rzeczne, piaski pyłowate deluwialne, piaski rzeczno-deluwialne).

BADANIA ARCHEOLOGICZNE

DANIEL SKOCZYŁAS I RAFAŁ SOLECKI

Przebieg badań terenowych

W roku 2019 miała miejsce weryfikacja terenowa stanowiska w ramach realizacji projektu *Katalog grodzisk Warmii i Mazur cz. II*, czego następstwem było otwarcie w tym samym roku dwóch wykopów badawczych o łącznej powierzchni 22 m². Wykop 1 (W1) o wymiarach 2×8 m obejmował obszar zewnętrznego stoku wału i fosy. Wykop 2 (W2), o wymiarach 2×3 m, był przedłużeniem wykopu 1 w stronę majdanu, z zachowaniem dwumetrowego świadka pomiędzy nimi. W roku 2020 kontynuowano badania terenowe otwierając wykop 3 (W3) o wymiarach 1,5×4,5 m, obejmujący część wału, zagłębienia przywałowego i fragment majdanu w w południowo-zachodniej części stanowiska (ryc. 10),

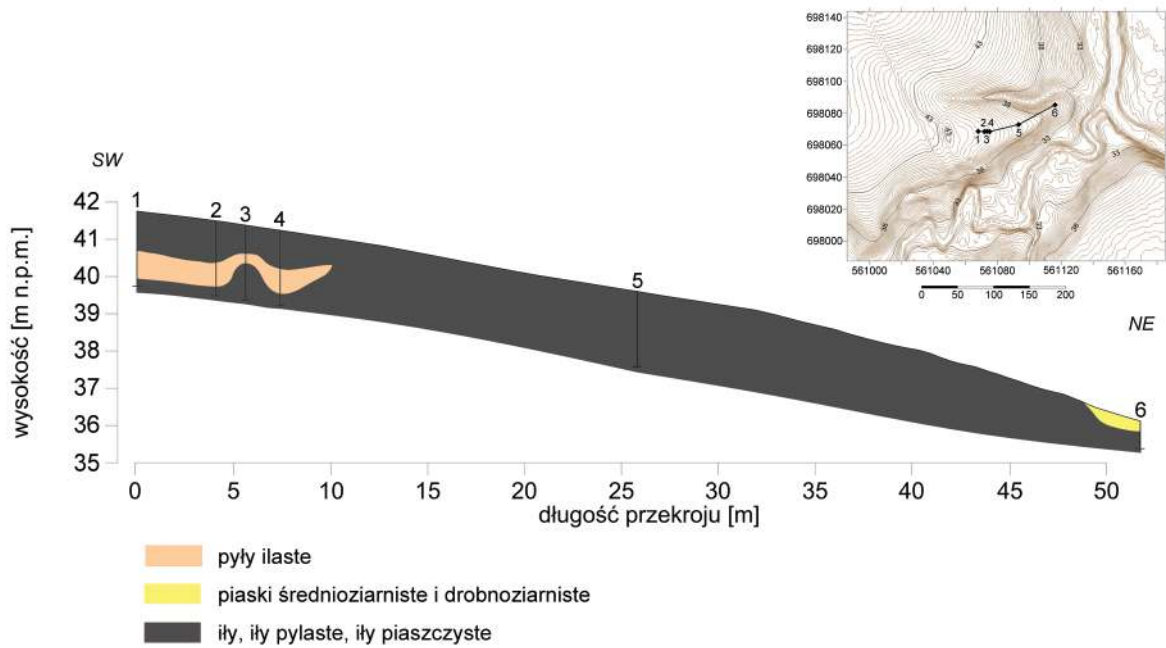
nuowano badania terenowe otwierając wykop 3 (W3) o wymiarach 1,5×4,5 m, obejmujący część wału, zagłębienia przywałowego i fragment majdanu w w południowo-zachodniej części stanowiska (ryc. 10),

Stratygrafia stanowiska

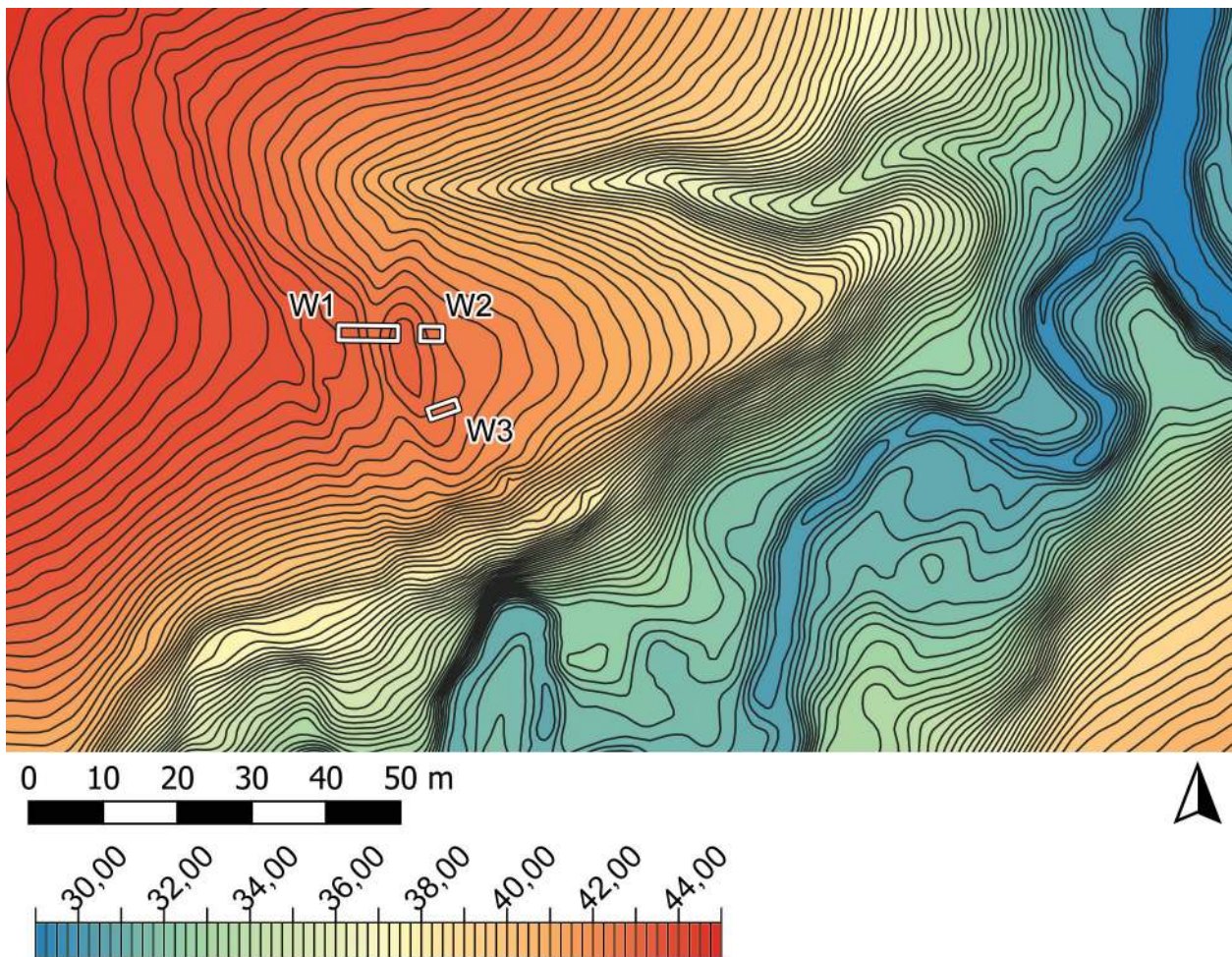
W trakcie badań archeologicznych wydzielono łącznie 15 jednostek stratygraficznych (tabela 1), które podzielono na trzy fazy użytkowania tego obszaru (ryc. 11–13).

Warstwy naturalne

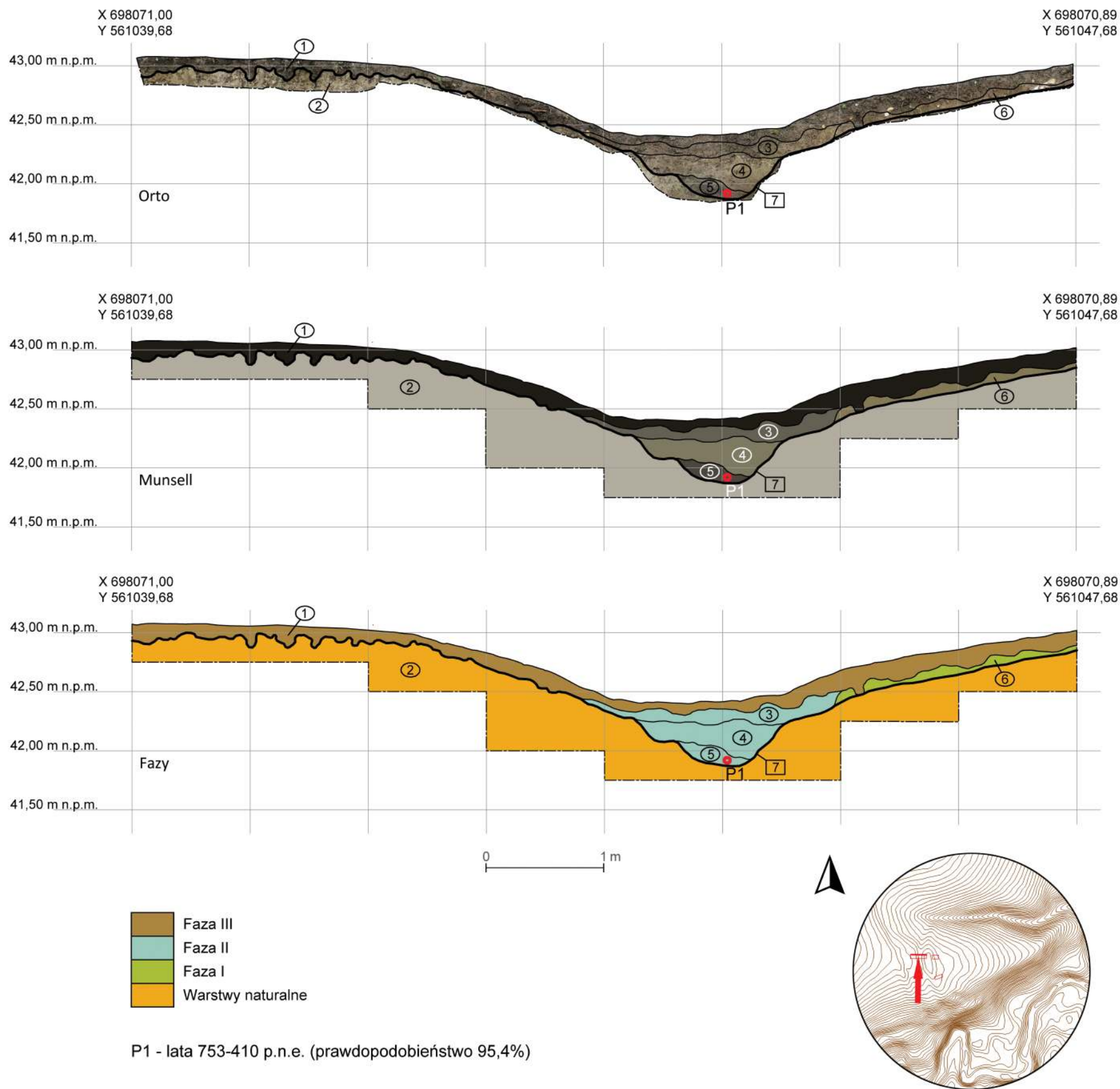
Podczas prac wykopaliskowych zidentyfikowano cztery warstwy naturalne: w wykopie 1 była to beżowa, mało plastyczna glina 2, w wykopie 2 mocno zbita czerwonopomarańczowa glina 9, która występowała także w wykopie 3, jako warstwa 14, oraz jasnoszara glina 15, występująca we wschodniej części wykopu 3.



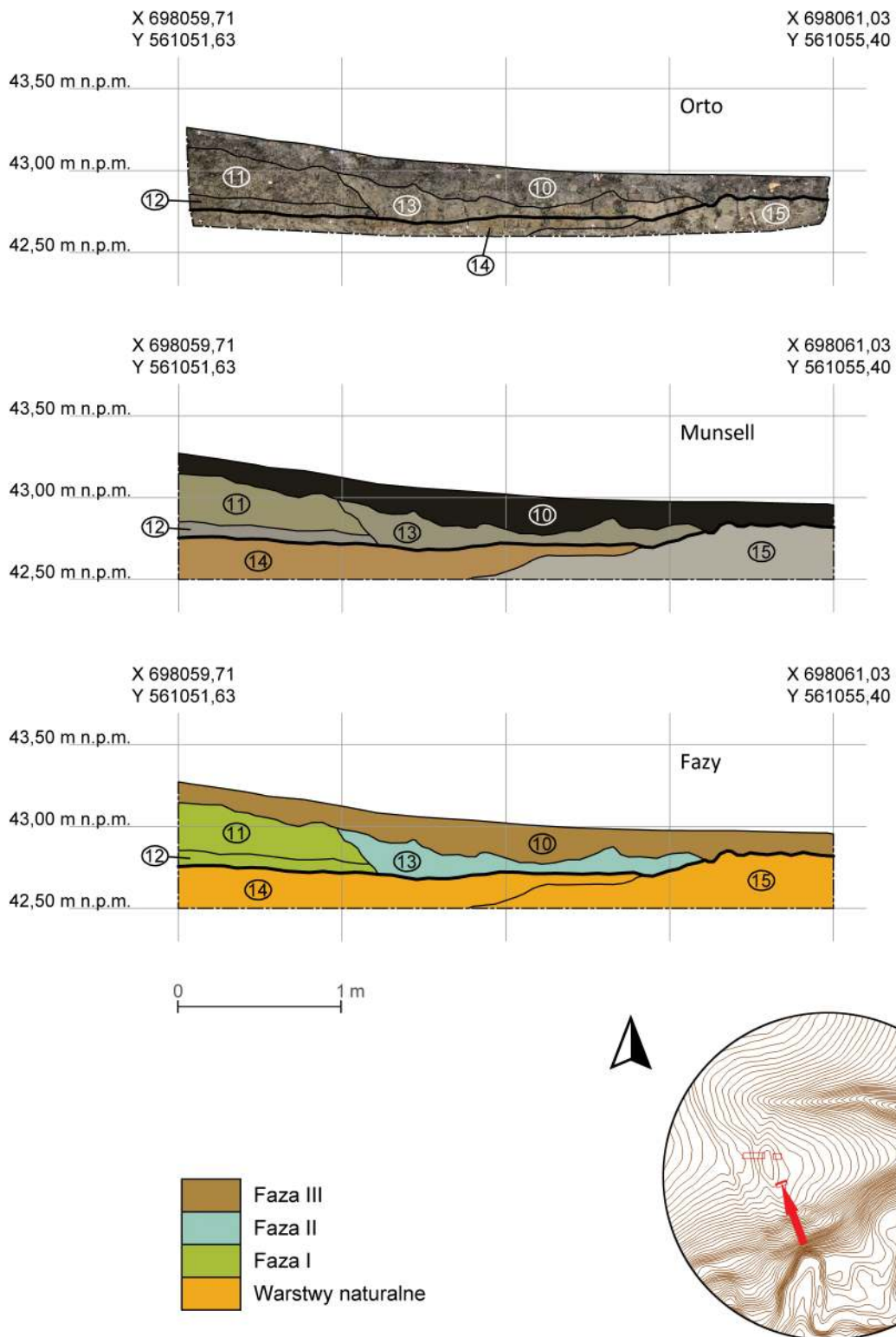
Ryc. 9. Schematyczny przekrój geologiczny przez grodzisko w Gładyszach, st. 3 (oprac. A. Lejzerowicz)



Ryc. 10. Plan sytuacyjno-wysokościowy grodziska w Gładyszach, st. 3 z rozmieszczeniem wykopów (na podstawie danych materiałów GUGiK, oprac. R. Solecki)



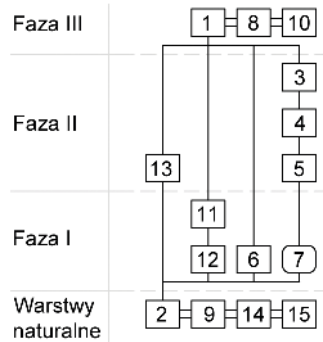
Ryc. 11. Gładysze, st. 3. Stratygrafia nawarstwień na obszarze fosy i wału - wykop 1 (oprac. D. Skoczylas i R. Solecki)



Ryc. 12. Gładysze, st. 3. Stratygrafia nawarstwień na obszarze wału i zagłębienia przywałowego - wykop 3 (oprac. D. Skoczylas i R. Solecki)

Tabela 1. Gładysze, st. 3. Katalog warstw i obiektów oraz ich zależności stratygraficznych (oprac. D. Skoczylas)

| Numer jednostki | Numer obiektu | Numer wykopu | Współrzędne geodezyjne (PUWG 1992) | Opis jednostki stratygraficznej | Barwa (Munsell) | Pozycja stratygraficzna | |
|-----------------|---------------|--------------|---|---|-----------------|-------------------------|------------------|
| | | | | | | Znajduje się pod | Znajduje się nad |
| 1 | - | 1 | X=698071-698069; Y=561039,7-561047,7 | Ciemna, zbita, mocno organiczna glina; miąższość do 20 cm; humus leśny | 2.5Y 1/1 | - | 2, 3, 6 |
| 2 | - | 1 | X=698071-698069; Y=561039,7-561047,7 | Zbita glina, mocno plastyczna; warstwa naturalna | 5Y 7/1 | 1, 7, 6 | - |
| 3 | 7 | 1 | X=698070,9-698069; Y=561043,6-561045,6 | Glina; miąższość do 20 cm; warstwa erozyjna w obrębie fosy 7 | 5Y 4/1 | 1 | 4 |
| 4 | 7 | 1 | X=698070,9-698069; Y=561043,8-561045,2 | Mocno zbita glina; miąższość do 35 cm; warstwa erozyjna w obrębie fosy 7 | 7,5Y 5/2 | 3 | 5, 7 |
| 5 | 7 | 1 | X=698070,9-698069; Y=561044,3-561044,9 | Glina z widocznymi węgielkami drzewnymi; miąższość do 15 cm; najstarsza warstwa erozyjna w obrębie fosy 7 | 5Y 3/1 | 4 | 7 |
| 6 | - | 1 | X=698070,9-698069; Y=561045,4-561047,5 | Glina przemieszana z ciemną, zbitą gliną, poprzerastaną korzeniami; miąższość do 15 cm; wyerodowany nasyp wału z okresu funkcjonowania stanowiska | 5Y 5/3 | 1 | 2 |
| 7 | 7 | 1 | X=698070,9-698069; Y=561043,8-561045,2 | Wkop tworzący fosę 7; zadokumentowane wymiary to szerokość co najmniej 220 cm i głębokość około 60 cm | - | 3, 4, 5 | 2 |
| 8 | - | 2 | X=698070,9-698068,8; Y=561050,7-561053,7 | Ciemna, zbita, mocno organiczna glina; miąższość do 25 cm; humus leśny | 2.5Y 1/1 | - | 9 |
| 9 | - | 2 | X=698070,9-698068,8; Y=561050,7-561053,7 | Zbita glina; warstwa naturalna | 10YR 6/6 | 8 | - |
| 10 | - | 3 | X=698059,9-698058,3; Y=561051,5-561055,5 | Ciemna, zbita, mocno organiczna glina; miąższość do 25 cm; humus leśny | 2.5Y 1/1 | - | 11, 13, 15 |
| 11 | - | 3 | X=698059,8-698058,7; X=561051,5-561052,7 | Glina; miąższość do 30 cm; nasyp wału | 7.5Y 6/3 | 10, 13 | 12 |
| 12 | - | 3 | X=698059,9-698058,7; Y=561051,5-561052,7 | Niejednorodna glina; miąższość do 10 cm; poziom humusu pierwotnego | 2.5Y6/1 | 11 | 14 |
| 13 | - | 3 | X=698059,9-698058,7; Y=561051,5-561052,7 | Glina; miąższość do 25 cm; wyerodowany relikwit warstwy kulturowej z okresu funkcjonowania stanowiska | 7.5Y 6/2 | 10 | 11, 14 |
| 14 | - | 3 | X=698059,9-698059,2; Y=561051,5-561054,3 | Zbita glina; warstwa naturalna | 10YR 6/6 | 12, 13 | 15 |
| 15 | - | 3 | X=698059,2-698059,6; Y=561054,3-561055,4 | Niejednorodna glina; warstwa naturalna | 2.5Y 7/1 | 10, 14 | - |



Ryc. 13. Gładysze, st. 3. Diagram relacji stratygraficznych (oprac. D. Skoczylas)

Faza I

Początek osadnictwa na opisanym terenie związany jest z usypaniem wału i wykopaniem fosy we wczesnej epoce żelaza. Przy wale od strony majdanu istniało najpewniej zagłębienie przywałowe. W wykopie 3 warstwą rozpoczynającą użytkowanie terenu jest zbita glina 12 o miąższości dochodzącej do 20 cm, będąca najpewniej humusem pierwotnym. Nad nią zalega warstwa gliny 11 o grubości do 25 cm, będąca reliktem wału. W wykopie 1 fazę tę reprezentuje wkop 7 formujący fosę oraz warstwa gliny 6, będąca reliktem nasypu wału. Właściwy nasyp wału wraz z warstwą kulturową, która się na nim wytworzyła uległa erozji i spłynęła do fosy.

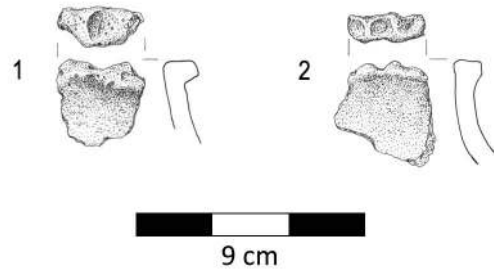
Faza II

Okres po opuszczeniu grodu w wykopie 1 reprezentują warstwy wypełniska fosy oraz spływ z wału. W fosie najniżej zalega czarnoszara glina 5 z widocznymi węgielkami drzewnymi, nad nią znajduje się mocno zbita glina 4, którą przykrywa jasnoszara glina 3, będąca najwyższym wypełniskiem fosy. Z warstwy 5 pobrano próbę węgla do analizy radiowęglowej. Wynik po kalibracji dał przedział lat 753–410 p.n.e., z prawdopodobieństwem 95,4%⁴. W wykopie 3, w wyniku erozji nasypu wału, wytworzyła się warstwa 13, którą tworzy lekko ziemista glina.

Faza III

Obecny poziom użytkowy w obrębie stanowiska tworzy humus leśny. W każdym z wykopów jest to zbita, czarna, mocno organiczna glina 1, 8, 10.

⁴ Analiza przeprowadzona w Poznańskim Laboratorium Radiowęglowym, próba nr Poz-121132.



Ryc. 14. Gładysze, st. 3. Ceramika z okresu wczesnej epoki żelaza (rys. B. Karch)

ZNALEZISKA

DANIEL SKOCZYLAS

Ceramika

Podczas przeprowadzonych w roku 2020 badań archeologicznych pozyskano łącznie 37 fragmentów naczyń ceramicznych. Wszystkie pochodziły z warstwy 13, która wytworzyła się w obrębie zagłębienia przywałowego w wyniku procesów erozyjnych. Zespół ten reprezentuje jeden horyzont kulturowo-chronologiczny i należy go wiązać z kulturą kurhanów zachodniobałtyjskich z wczesnej epoki żelaza. Zebrane skorupy są silnie rozdrobnione, co uniemożliwia odtworzenie pełnych form naczyń. Wielkości fragmentów ceramiki zawierały się w przedziale wielkościowym 1,5–9,5 cm, z czego tylko 2 fragmenty (5,4% zbioru) miały więcej niż 6 cm. Pod względem stanu zachowania powierzchni i krawędzi cały zbiór zakwalifikowano do I kategorii, według klasyfikacji zaproponowanej przez A. Buko (ceramika nie wykazująca większego zniszczenia powierzchni)⁵.

Analizowany zbiór składa się z fragmentów o szorstkiej powierzchni i przełomie trójbarwnym. Naczynia wypalono w atmosferze utleniającej. Na dwóch fragmentach zaobserwowano ornament w postaci zaszczyptywania górnej części wylewu, przełomy tych fragmentów są jednobarwne. Ornament ten jest często spotykany w zespołach zabytków ceramicznych ze stanowisk wiązanych z kulturą kurhanów zachodniobałtyjskich. Rozpoznano go między innymi na naczyniach z grodzisk w Strużynie, st. 21, gm. Morąg⁶, w Zajączkach,

⁵ Buko 1990: 352.

⁶ Rutyna 2017: 86, tabl. 4:7.

st. 1, gm. Ostróda⁷ i w Starym Folwarku, st. 1, gm. Kisielice⁸.

Ze względu na wielkość i fragmentaryczność zachowanego zbioru nie da się jednoznacznie określić rodzaju naczyń. Odkryte dwa fragmenty wylewów reprezentują różne formy. Pierwszy (ryc. 14:1) posiada formę zbliżoną do naczynia z grodziska w Starym Folwarku, st. 1, gm. Kisielice, opisanego jako amfora⁹, lub też fragmentu naczynia z nawarstwień fazy IB z grodziska w Starym Folwarku, st. 2, gm. Kisielice, opisanego jako naczynie średniej wielkości o baniastej formie¹⁰. Drugi fragment (ryc. 14:2) formą przypomina fragmenty wylewów znalezione w nawarstwieniach fazy IA grodziska w Zajączkach, st. 1, gm. Ostróda, opisane jako duże naczynia z ozdobnymi wylewami¹¹; podobna forma pojawia się również w zbiorze ceramicznym ze Starego Folwarku, st. 1, gdzie opisano ją jako naczynie o długiej, łukowato wygiętej szyjce¹².

CHRONOLOGIA I DZIEJE GRODZISKA W GŁADYSZACH, ST. 3

DANIEL SKOCZYLAŚ I RAFAŁ SOLECKI

Dotychczas nieznanne grodzisko w Gładyszach, st. 3, zostało odkryte i zbadane w ramach projektu *Katalog grodzisk Warmii i Mazur* w latach 2019–2020. Forma morfologiczna stanowiska – cypel odcięty od wysoczyzny za pomocą niedużego wału, któremu towarzyszy sucha fosa i zagłębienie przywałowe – nie jest charakterystyczna i trudno ją powiązać z jakimś konkretnym okresem chronologicznym. Fakt, że do tej pory nie było znane należy wiązać z tym, że wspomniane wał i fosa są w terenie bardzo słabo czytelne, a dodatkowo równoległe do linii tych umocnień poprowadzony jest rów wyznaczający granicę dawnych działek leśnych.

Informacje na temat chronologii stanowiska oparto na analizie pozyskanych fragmentów ceramiki i analizie radiowęglowej. Próba węgla pozyskana z wypełniska fosy wskazała po kalibracji przedział lat 753–410 p.n.e.,

⁷ Kobylińska 2017c: 434–435, tabl. 3:2, tabl.4:5.

⁸ Chojnacka-Banaszkiewicz 2017a: 155, tabl. 20:1.

⁹ Chojnacka-Banaszkiewicz 2017a: 156, tabl. 21:1.

¹⁰ Kobylińska 2017d: 206, tabl. 2:8.

¹¹ Kobylińska 2017c: 432, tabl. 1:9,10.

¹² Chojnacka-Banaszkiewicz 2017a: 139 tabl. 4:19.

z prawdopodobieństwem 95,4%¹³. Oznaczałoby to, że stanowisko mogło powstać jeszcze w VI okresie epoki brązu według periodyzacji zaproponowanej przez Jana Dąbrowskiego i być związane ze schyłkową fazą funkcjonowania na tym obszarze ludności kultury łużyckiej z grupy mazursko-warmińskiej¹⁴. Jak zauważa J. Dąbrowski w grupie tej był „zwyyczaj zdobienia krawędzi mis odciskami palcowymi”¹⁵, a więc w podobny sposób, jak na dwóch znalezionych fragmentach, które jednak najpewniej nie były misami. Jadwiga Chudziakowa, opisując zdobienie za pomocą odcisków paznokcia w kulturze łużyckiej zauważa, że motyw ten występuje także na innych formach naczyń – na kubkach, talerzach, na naczyniach jajowatych i beczułkowatych – ale przeważnie na powierzchni zewnętrznej¹⁶. Jerzy Okulicz wskazuje, że u schyłku VI okresu epoki brązu zaczyna wyodrębniać się kultura kurhanów zachodniobałtyjskich. Według tego autora pierwsza faza tej kultury to „stadium przejściowe od grupy mazursko-warmińskiej kultury łużyckiej i kultury kurhanów sambijskich”¹⁷. Co ważne, jako jedną z głównych, charakterystycznych form naczyń podaje „naczynia beczułkowate, często z karbowaną krawędzią”¹⁸. Nie można zatem także wykluczyć, że umocnienia zostały wzniesione przez ludność kultury kurhanów zachodniobałtyjskich. Określenie dokładnej afiliacji kulturowej ludności, która zbudowała i zamieszkiwała osiedle obronne w Gładyszach, st. 3, na obecnym etapie badań wydaje się niemożliwe i konieczne są dalsze badania.

Na koniec warto odnotować, że na stoku cypla, na którym znajduje się stanowisko, odkryto wychodnię krzemienia bałtyckiego. Być może osada w tym miejscu powstała właśnie ze względu na występowanie tego surowca, który był nadal wykorzystywany przez ludność kultury łużyckiej i kultury kurhanów zachodniobałtyjskich¹⁹.

¹³ Analiza przeprowadzona w Poznańskim Laboratorium Radiowęglowym, próba nr Poz-121132.

¹⁴ Dąbrowski 1997: 88, 98.

¹⁵ Dąbrowski 1997: 98.

¹⁶ Chudziakowa 1974: 47–48.

¹⁷ J. Okulicz 1973: 248.

¹⁸ J. Okulicz 1973: 271–272.

¹⁹ Malinowski 2000: 128–134.

WYKAZ CYTOWANEJ LITERATURY

Achremczyk, S.

2010. *Historia Warmii i Mazur. Tom I: Pradzieje – 1772*. Olsztyn: Ośrodek Badań Naukowych im. Wojciecha Kętrzyńskiego w Olsztynie.

Adamiec, J., P. Czernic i K. Zdeb

2019. Dokumentacja wyników badań geofizycznych – georadarowych (GPR) przeprowadzonych na obszarze trzech stanowisk archeologicznych w ramach projektu NPRH „Katalog grodzisk Warmii i Mazur. Część II. Warmia wschodnia i Natangia” – cz. 2 Gładysze. Raport w archiwum Instytutu Archeologii UKSW w Warszawie.

Antoniewicz, J.

1954. Zagadnienie wczesnożelaznych osiedli obronnych na wschód od dolnej Wisły i w dorzeczu rzeki Pregoty. *Wiadomości Archeologiczne* XX/4: 327–368.

1964. Osiedla obronne okresu wczesnożelaznego w Prusach. *Światowit* 25: 5–211.

Białyński G.

2019. Zarys dziejów osadnictwa na Mazurach. *Echa Przeszłości* 20/1: 335–348.

Biermann, F., Ch. Herrmann i A. Koperkiewicz

2019. Alt-Wartenburg. Gründung und Untergang einer Lokationsstadt in der „Großen Wildnis”, [w:] G. Köster i Ch. Link (red.), *Faszination Stadt: die Urbanisierung Europas im Mittelalter und das Magdeburger Recht*: 274–284. Magdeburger Museumschriften 17. Dresden: Sandstein Verlag.

Biskup, M.

1983. Uwagi o problemie osadnictwa i sieci parafialnej w Prusach Krzyżackich w wiekach XIV–XV. *Komunikaty Mazursko-Warmińskie* 2–3: 199–217.

Biskup, M. i G. Labuda

1986. *Dzieje Zakonu Krzyżackiego w Prusach*. Gdańsk: Wydawnictwo Morskie.

Bitner-Wróblewska, A. i A. Piotrowski

1990. Wały podłużne w okolicach Biskupca w woj. olsztyńskim: przyczynek do pochodzenia i chronologii tego typu obiektów na obszarze południowej Warmii. *Komunikaty Mazursko-Warmińskie* 1–4: 133–140.

Bochnak, T., P. Kotowicz i Z. Opielowska

2016. Dwa celtyckie depozyty przedmiotów żelaznych z Pakoszówki, pow. sanocki. *Materiały i Sprawozdania Rzeszowskiego Ośrodka Archeologicznego* 37: 209–246. DOI: 10.15584/misroa.2016.37.11

Buko, A.

1990. Wykorzystanie zjawiska erozji ceramiki w analizach procesów formowania się stanowisk osadniczych. *Sprawozdania Archeologiczne* 42: 349–359.

Cieśliński, A.

2014. Kopce kultury wielbarskiej z Mazowsza i Podlasia a tzw. typ rostołcki – próba nowego spojrzenia na związki cmentarzysk kurhanowych z Północnej i Wschodniej Polski. *Wiadomości Archeologiczne* 65: 45–93.

Chojnacka-Banaszkiewicz, A.

2017a. Stary Folwark, st. 1: znaleziska, [w:] Z. Kobyliński (red.), *Katalog grodzisk Warmii i Mazur. Tom 1*: 129–182. Warszawa: Instytut Archeologii Uniwersytetu Kardynała Stefana Wyszyńskiego w Warszawie i Fundacja Res Publica Multiethnica.

2017b. Stary Folwark, st. 1: chronologia stanowiska, [w:] Z. Kobyliński (red.), *Katalog grodzisk Warmii i Mazur. Tom 1*: 191–193. Warszawa: Instytut Archeologii Uniwersytetu Kardynała Stefana Wyszyńskiego w Warszawie i Fundacja Res Publica Multiethnica.

Chojnacka-Banaszkiewicz, A., i D. Wach

2017. Stary Folwark, st. 1: położenie grodziska i jego forma, badania archeologiczne, [w:] Z. Kobyliński (red.), *Katalog grodzisk Warmii i Mazur 1*: 108–128, Warszawa: Instytut Archeologii Uniwersytetu Kardynała Stefana Wyszyńskiego w Warszawie i Fundacja Res Publica Multiethnica.

Chudziak, W. i J. Bojarski

2019. (red.) *Wczesnośredniowieczne grodziska w Polsce. Tom 1. Powiat bydgoski*. Wrocław: Instytut Archeologii i Etnologii Polskiej Akademii Nauk, Instytut Archeologii Uniwersytetu Mikołaja Kopernika w Toruniu.

Chudziak, W. i M. Weinkauff

2019. (red.) *Wczesnośredniowieczne grodziska w Polsce. Tom 7. Powiat toruński*. Toruń: Wydawnictwo Naukowe Uniwersytetu Mikołaja Kopernika

Chudziakowa, J.

1974. *Kultura łużycka na obszarze międzyrzecza Wisły, Drwęcy i Osy*. Warszawa-Poznań: Państwowe Wydawnictwo Naukowe, Towarzystwo Naukowe w Toruniu.

Clark, J., G. Egan i N. Griffiths

1995. Harness fittings, [w:] J. Clark (red.), *The medieval horse and its equipment c. 1150 – c. 1450*: 43–74. Medieval Finds from Excavations in London 5. Londyn: Museum of London.

Crome, H.

1937. Karte und Verzeichnis der vor- und frühgeschichtlichen Wehranlagen in Ostpreussen. *Altpreußen* 2: 97–125.

1940. Verzeichnis der Wehranlagen Ostpreußens. *Prussia: Zeitschrift für Heimatkunde* 34: 83–154.

- Cymbalak, T.
2006. Wybrane znaleziska podkówki do butów z terenu Czech na tle analogii środkowoeuropejskich. *Archaeologica Pragensia* 18: 263–282.
- Dąbrowska, T.
1996. Krzesiwa typu skandynawskiego z Kamieńczyka, woj. Ostrołęka, [w:] W. Nowakowski (red.) *Concordia. Studia poświęcone Jerzemu Okuliczowi-Kozarynowi w sześćdziesiątą piątą rocznicę urodzin*: 45–49. Warszawa: Instytut Archeologii Uniwersytetu Warszawskiego.
- Dąbrowski, J.
1997. *Epoka brązu w północno-wschodniej Polsce*. Białystok: Białostockie Towarzystwo Naukowe, Instytut Archeologii i Etnologii Polskiej Akademii Nauk.
- Demińska, M. i Z. Podwińska
1978. Historia Kultury Materialnej Polski. Tom I od VII do XII wieku, [w:] W. Hensel i J. Pazdur (red.), *Historia Kultury Materialnej Polski w zarysie*. Wrocław-Warszawa-Kraków-Gdańsk: Zakład Narodowy imienia Ossolińskich, Wydawnictwo Polskiej Akademii Nauk.
- Dziegielewska, K., R. Szczerba i B. Chudzińska
2006. Osadnictwo z wczesnej epoki brązu, okresu halsztackiego i starszego okresu przedrzymskiego oraz ślady działalności człowieka w czasach średniowiecznych i nowożytnych na stanowisku 17 w Podłężu, pow. wielicki. *Raport 2005–2006*: 315–348.
- Eckhart, B.
1930. Die Geschichte des Kirchdorfes Schnellwalde [w:] W. Friedrich (red.), *Aus Vergangenheit und Gegenwart des Kreises Mohrungen: Selbstverlag des Kreis Ausschusses in Mohrungen*: 46–81. Morąg.
- Engel, M. i C. Sobczak
2019. Atlas Grodzisk Jaćwieży. Nowe spojrzenie na Góry Zamkowe, Szwedzkie szańce i Piłokalnie, [w:] K. Chrzan, S. Moździoch i S. Rodek (red.), *Współczesne metody badań wczesnośredniowiecznych grodów Europy Środkowo-Wschodniej*: 63–80. Wrocław: Wydawnictwo Instytutu Archeologii i Etnologii Polskiej Akademii Nauk.
- Filip, J.
1956. *Keltové ve střední Evropě*. Praga: Československá Akademie Věd.
- Gackowski, J.
2017. Osiedla nawodne kultury kurhanów zachodniobałtyjskich w krajobrazie naturalnym i kontekście kulturowym północno-wschodniej Polski. *Komunikaty Mazursko-Warmińskie* 1(295): 3–22.
- Gackowski, J. i Sz. Rosołowski
2020a. Katalog zabytków, [w:] J. Gackowski i H.P. Dąbrowski (red.), *Znalezisko gro-
madne przedmiotów metalowych kultury łżyckiej w Brudzynie, pow. żninski*: 57–82. Biskupin-Toruń: Muzeum Archeologiczne w Biskupinie i Polskie Towarzystwo Historyczne.
- 2020b. Wyroby z brązu i żelaza: analiza kulturowo-chronologiczna, [w:] J. Gackowski i H.P. Dąbrowski (red.), *Znalezisko gro-
madne przedmiotów metalowych kultury łżyckiej w Brudzynie, pow. żninski*: 83–114. Biskupin-Toruń: Muzeum Archeologiczne w Biskupinie i Polskie Towarzystwo Historyczne.
- Gałązka, D.
2009. *Objaśnienia do Szczegółowej Mapy Geologicznej Polski: 1:50 000. Arkusz Lubawa (211)*. Warszawa: Państwowy Instytut Geologiczny.
- Gałązka, D. W. Skrobot i A. Szarzyńska
2015. *Wzgórza Dylewskie. Geologia, krajobraz, antropologia przestrzeni*. Olsztyn: Wydawnictwo Mantis.
- Gawroński, R.
2018. *Roman horsemen against Germanic tribes. The Rhineland frontier cavalry fighting styles 31 BC–AD 256*. *Archaeologica Here-ditas* 12. Warszawa: Instytut Archeologii Uniwersytetu Kardynała Stefana Wyszyńskiego w Warszawie.
- Gedl, M.
1983. *Die Nadeln in Polen I (Frühe und ältere Bronzezeit)*. *Prähistorische Bronzefunde* XIII/7. München: C.H. Beck-Verlag.
- Giemza, A.
2015a. *Objaśnienia do Szczegółowej Mapy Geologicznej Polski: 1:50.000. Arkusz Toprzniny (35)*. Warszawa: Państwowy Instytut Geologiczny.
- 2015b. *Objaśnienia do Szczegółowej Mapy Geologicznej Polski: 1:50.000. Arkusz Wojciechy (63)*. Warszawa: Państwowy Instytut Geologiczny.
- Gierlach, B.
1966. Zabytki metalowe, [w:] J. Gąssowski, B. Gierlach i E. Kowalczevska (red.), *Materiały wykopaliskowe z Zamku Królewskiego w Warszawie. Tom I*: 141–150. Warszawskie Materiały Archeologiczne 1. Warszawa: Prezydium Stołecznej Rady Narodowej – Wydział Kultury, Urząd Konserwatorski M. St. Warszawy – Konserwator Zabytków Archeologicznych.
- Głosek, M.
1984. *Miecze środkowoeuropejskie z X–XV wieku*. Warszawa: Wydawnictwa Geologiczne.
- Grabarczyk, T. i O. Ławrynowicz
2013. Falchion and its technology in Poland (14th–16th centuries). *Fasciculi Archaeologiae Historicae* 26: 51–61.

- Gajewska, M. i J. Kruppé
1960. Badania archeologiczne w 1958 roku na Wzgórzu Katedralnym we Fromborku. *Rocznik Olsztyński* III: 81–103.
- Grażawski, K.
1988. Średniowieczny gródek rycerski w Bachtoku na ziemi chełmińskiej w świetle badań archeologicznych. *Sprawozdania Archeologiczne* 40: 317–341.
2013. Sprawozdanie z archeologicznych badań weryfikacyjnych przeprowadzonych w Radomnie w 2011 roku, [w:] E. Fudzińska (red.), *XVIII Sesja Pomorzoznawcza. Vol. 1. Od epoki kamienia do wczesnego średniowiecza. Materiały z konferencji 16–18 listopada 2011*: 125–131, Malbork: Muzeum Zamkowe.
2019. Research in castles located in the Mazovian-Prussian border zone. *Komunikaty Mazursko-Warmińskie* 4(306): 808–824.
- Gula, J.
1975. Badania wykopaliskowe w latach 1968–1969 na terenie zamku w Ostródzie. *Wiadomości Archeologiczne* 39/3: 373–383.
- Hein, M.
1944. *Preußisches Urkundenbuch (1335–1341). Bd. 3, Lfg. 1.* Königsberg: Gräfe und Unzer.
- Herrmann, J.
2002. Tradition und Neubeginn ur- und frühgeschichtlicher Forschungen an der Berliner Akademie der Wissenschaft 1946–1952. Zum 110. Geburtstag von Wilhelm Unverzagt. *Sitzungsberichte der Leibniz-Sozietät* 54/3: 85–100.
- Heydeck, J.W.
1896. Steinkistengräber im Kreise Pr. Eylau, aufgedeckt im Herbst 1892. *Sitzungsberichte der Altertumsgesellschaft Prussia* 20: 67–74.
- Hoffmann, M.J.
1992. Kurhany z wczesnej epoki żelaza w Zielonicy, gmina Górowo Iławeckie, wojew. Olsztyn. *Zeszyty Muzeum Warmii i Mazur* 1: 91–110.
1999. *Źródła do kultury i osadnictwa południowo-wschodniej strefy nadbałtyckiej w I tysiącleciu p.n.e.* Rozprawy i Materiały Ośrodka Badań Naukowych im. Wojciecha Kętrzyńskiego w Olsztynie 177, Olsztyn: Towarzystwo Naukowe i Ośrodek Badań Naukowych im. Wojciecha Kętrzyńskiego.
2000. *Kultura i osadnictwo południowo-wschodniej strefy nadbałtyckiej w I tysiącleciu p.n.e.* Rozprawy i Materiały Ośrodka Badań Naukowych im. Wojciecha Kętrzyńskiego w Olsztynie 191, Olsztyn: Towarzystwo Naukowe i Ośrodek Badań Naukowych im. Wojciecha Kętrzyńskiego.
2005. Emil Hollack – nauczyciel, historyk i badacz pradziejów ziemi mrągowskiej. W 80. rocznicę śmierci. *Mrągowskie Studia Humanistyczne* 6–7: 17–27.
- Hoffmann, M.J. i A. Mackiewicz
2004. *Średniowieczne założenia obronne powiatu ostródzkiego*. Ostróda: Muzeum w Ostródzie.
- Hollack, E.
1908. *Erläuterungen zur vorgeschichtlichen Übersichtskarte von Ostpreußen. Im Auftrage des ostpreußischen Provinzialverbandes bearbeitet und herausgegeben*. Glogau-Berlin: Kommissions Verlag von Carl Flemming.
- Holtmann, G.F.W.
1993. *Untersuchung zu mittelalterlichen und frühneuzeitlichen Messern*. Göttingen.
- Honczaruk, M. i L. Kacprzak
2014. *Objaśnienia do Szczegółowej Mapy Geologicznej Polski: 1:50.000. Arkusz Głębock (34)*. Warszawa: Państwowy Instytut Geologiczny.
- Jagodziński, M.
1997. *Archeologiczne ślady osadnictwa między Wisłą a Pasłęką we wczesnym średniowieczu. Katalog stanowisk*. Warszawa: Instytut Archeologii i Etnologii Polskiej Akademii Nauk.
- Jaskanis, J.
2012. *Wodzowskie kurhany kultury wielbarskiej na Podlasiu*. Białystok: Muzeum Podlaskie w Białymstoku, Instytucja Kultury samorządu Województwa Podlaskiego.
- Jaskanis, J. i J. Okulicz
1981. Kultura wielbarska (faza cecelska), [w:] J. Wielowiejski (red.), *Prahistoria ziem polskich. Tom 5. Późny okres lateński i okres rzymski, 178–190*. Warszawa: Ossolineum.
- Józwiak, S.
2000. Powstanie i rozwój struktury administracyjno-terytorialnej Zakonu Krzyżackiego na południowych obszarach Prus Górnych do 1410 r. *Komunikaty Mazursko-Warmińskie* 1: 3–27.
- Józwiak, S. i J. Trupinda
2019. Czas powstania krzyżackiego komturstwa w Pokarminie (Brandenburg) a kwestia chronologii wznoszenia tamtejszego zamku. *Studia z Dziejów Średniowiecza* 23: 100–113.
DOI: 10.26881/sds.2019.23.04
- Kaczyński, B., A. Mackiewicz i I. Zduńska
2018. Badania archeologiczne zamku biskupów chełmińskich w Lubawie w latach 2015–2016, [w:] S. Wadył, M. Karczewski i M. Hoffmann (red.), *Materiały do archeologii Warmii i Mazur. Tom 2*: 343–358. Warszawa-Białystok-Olsztyn: Instytut Archeologii Uniwersytetu Warszawskiego,

- Wydział Historyczno-Socjologiczny Uniwersytetu w Białymstoku, Instytut Historii i Stosunków Międzynarodowych Uniwersytetu Warmińsko-Mazurskiego w Olsztynie.
- Kaniecki, A. i D. Brychcy
2010. Średniowieczne młyny wodne i ich wpływ na przemiany stosunków wodnych na przykładzie zlewni Obry Skwierzyńskiej. *Badania Fizjograficzne Seria A – Geografia Fizyczna* 61: 145–156.
- Karczewski, M.
2000. „Dwustożkowate naczynia zdobione zaszczyptywaniem”. Głos w dyskusji nad ceramiką bałtyjską. *Światowit* 2(43)/Fasc. B: 91–96.
- Kaźmierczyk, J.
1965. Wczesnośredniowieczne wyroby bednarskie z Ostrówka w Opolu. *Kwartalnik Historii Kultury Materialnej* XIII/3: 469–498.
1978. *Podkowy na Śląsku w X–XIV wieku (studia z dziejów kultury materialnej)*. Wrocław-Warszawa-Kraków-Gdańsk: Zakład Narodowy im. Ossolińskich, Wydawnictwo Polskiej Akademii Nauk.
- Kłęczar, B. i M. Rutyna
2013. Stan badań grodzisk województwa warmińsko-mazurskiego, [w:] Z. Kobyliński (red.), *Grodziska Warmii i Mazur 1. Stan wiedzy i perspektywy badawcze*: 7–29, *Archaeologica Hereditas. Prace Instytutu Archeologii Uniwersytetu Kardynała Stefana Wyszyńskiego w Warszawie* 2. Warszawa-Zielona Góra: Wydawnictwo Fundacji Archeologicznej.
- Knyżewski, M.
2016. Kształtowanie się siedzib niższych urzędników krzyżackich w Prusach właściwych. *Acta Universitatis Lodziensis. Folia Archaeologica* 31: 113–133.
DOI: 10.18778/0208-6034.31.06
- Kobylińska, U.
2017a. Kamionka, st. 9: znaleziska, [w:] Z. Kobyliński (red.), *Katalog grodzisk Warmii i Mazur. Tom 1*: 375–407. Warszawa: Instytut Archeologii Uniwersytetu Kardynała Stefana Wyszyńskiego w Warszawie i Fundacja Res Publica Multiethnica.
2017b. Tątlawki, st. 2: znaleziska, [w:] Z. Kobyliński (red.), *Katalog grodzisk Warmii i Mazur. Tom 1*: 118–132. Warszawa: Instytut Archeologii Uniwersytetu Kardynała Stefana Wyszyńskiego w Warszawie i Fundacja Res Publica Multiethnica.
2017c. Zajączki, st. 1: znaleziska, [w:] Z. Kobyliński (red.), *Katalog grodzisk Warmii i Mazur. Tom 1*: 426–459. Warszawa: Instytut Archeologii Uniwersytetu Kardynała Stefana Wyszyńskiego w Warszawie i Fundacja Res Publica Multiethnica.
2017d. Stary Folwark, st. 2: chronologia stanowiska, [w:] Z. Kobyliński (red.), *Katalog grodzisk Warmii i Mazur. Tom 1*: 207. Warszawa: Instytut Archeologii Uniwersytetu Kardynała Stefana Wyszyńskiego w Warszawie i Fundacja Res Publica Multiethnica.
2017e. Łodygowo, st. 1: znaleziska, [w:] Z. Kobyliński (red.), *Katalog grodzisk Warmii i Mazur. Tom 1*: 19–46, Warszawa: Instytut Archeologii Uniwersytetu Kardynała Stefana Wyszyńskiego w Warszawie i Fundacja Res Publica Multiethnica.
2017f. Mozgowo, st. 1: znaleziska, [w:] Z. Kobyliński (red.), *Katalog grodzisk Warmii i Mazur 2*: 189–200. Warszawa: Instytut Archeologii Uniwersytetu Kardynała Stefana Wyszyńskiego w Warszawie i Fundacja Res Publica Multiethnica.
2017g. Hława, st. 33 – Wielka Żuława: znaleziska, [w:] Z. Kobyliński (red.), *Katalog grodzisk Warmii i Mazur. Tom 1*: 324–347, Warszawa: Instytut Archeologii Uniwersytetu Kardynała Stefana Wyszyńskiego w Warszawie i Fundacja Res Publica Multiethnica.
2017h. Durąg, st. 1: znaleziska, [w:] Z. Kobyliński (red.), *Katalog grodzisk Warmii i Mazur 2*: 272–295. Warszawa: Instytut Archeologii Uniwersytetu Kardynała Stefana Wyszyńskiego w Warszawie i Fundacja Res Publica Multiethnica.
- Kobylińska, U., R. Solecki i J. Wysocki
2017a. Wieprz, st. 20: chronologia stanowiska, [w:] Z. Kobyliński (red.), *Katalog grodzisk Warmii i Mazur. Tom 2*: 260. Warszawa: Instytut Archeologii Uniwersytetu Kardynała Stefana Wyszyńskiego w Warszawie i Fundacja Res Publica Multiethnica.
2017b. Tątlawki, st. 2: chronologia stanowiska, [w:] Z. Kobyliński (red.), *Katalog grodzisk Warmii i Mazur 2*: 135–136. Warszawa: Instytut Archeologii Uniwersytetu Kardynała Stefana Wyszyńskiego w Warszawie i Fundacja Res Publica Multiethnica.
- Kobyliński, Z.
2013. (red.) *Grodziska Warmii i Mazur 1. Stan wiedzy i perspektywy badawcze*. *Archaeologica Hereditas. Prace Instytutu Archeologii Uniwersytetu Kardynała Stefana Wyszyńskiego w Warszawie* 2. Warszawa-Zielona Góra: Wydawnictwo Fundacji Archeologicznej.
2016a. (red.), *Grodziska Warmii i Mazur 2. Nowe badania i interpretacje*. *Archaeologica Hereditas. Prace Instytutu Archeologii Uniwersytetu Kardynała Stefana Wyszyńskiego w Warszawie* 7. Warszawa: Instytut Archeologii UKSW, Fundacja Res Publica Multiethnica.

- 2016b. Projekt Narodowego Programu Rozwoju Humanistyki Katalog grodzisk Warmii i Mazur. Część I: Pomezania, Pomezania i Warmia: realizacja w latach 2012–2016, [w:] Z. Kobyliński (red.), *Grodziska Warmii i Mazur 2. Nowe badania i interpretacje*: 93–112. Archaeologica Hereditas. Prace Instytutu Archeologii Uniwersytetu Kardynała Stefana Wyszyńskiego w Warszawie 7. Warszawa: Instytut Archeologii UKSW, Fundacja Res Publica Multiethnica.
- 2017a. (red.) *Katalog grodzisk Warmii i Mazur. Tom 1*. Warszawa: Fundacja Res Publica Multiethnica.
- 2017b. (red.) *Katalog grodzisk Warmii i Mazur. Tom 2* (red.). Warszawa: Fundacja Res Publica Multiethnica.
- 2017c. Wprowadzenie, [w:] *Katalog grodzisk Warmii i Mazur. Tom 1*: 5–6. Warszawa: Instytut Archeologii Uniwersytetu Kardynała Stefana Wyszyńskiego w Warszawie i Fundacja Res Publica Multiethnica.
- Kobyliński Z., J. Nitychoruk, K. Rabiega, M. Rutyna, D. Wach, F. Welc, J. Wysocki, K. Zeman-Wiśniewska i M. Żurek
2016. Falsyfikacja domniemyanych pradziejowych i średniowiecznych grodzisk w powiecie iławskim i ostródzkim, [w:] Z. Kobyliński (red.) *Grodziska Warmii i Mazur 2. Nowe badania i interpretacje*: 247–293, Archaeologica Hereditas. Prace Instytutu Archeologii Uniwersytetu Kardynała Stefana Wyszyńskiego w Warszawie 7. Warszawa: Instytut Archeologii UKSW i Fundacja Res Publica Multiethnica.
- Kochanowski, M.
1985. Elementy odzieży i sprzęt gospodarstwa domowego z grodziska w Plemiętach, [w:] A. Nadolski (red.), *Plemięta. Średniowieczny gródek w ziemi chełmińskiej*: 165–183. Warszawa-Poznań-Toruń: Państwowe Wydawnictwo Naukowe.
- Kola, A.
- 1985a. Żelazny osprzęt średniowiecznej wieży mieszkalnej w Plemiętach i jej wyposażenia, [w:] A. Nadolski (red.), *Plemięta. Średniowieczny gródek w ziemi chełmińskiej*: 63–83. Warszawa-Poznań-Toruń: Państwowe Wydawnictwo Naukowe.
- 1985b. Narzędzia do obróbki drewna z grodziska w Plemiętach, [w:] A. Nadolski (red.), *Plemięta. Średniowieczny gródek w ziemi chełmińskiej*: 149–157. Warszawa-Poznań-Toruń: Państwowe Wydawnictwo Naukowe.
1989. Późnośredniowieczna chłodnia z Torunia. *Acta Universitatis Nicolai Copernici* 200 *Archeologia* 16: 103–116.
- Komorowski, J.
2007. Pruska Hława. *Spotkania z Zabytkami* 7: 19–20.
- Kondracki, J.
2002. *Geografia regionalna Polski*. Wydawnictwo Naukowe PWN, Warszawa
2014. *Geografia regionalna Polski*. Warszawa: Wydawnictwo Naukowe PWN.
- Kontny, B.
1999. Znaleźiska toków z obszaru kultury przeworskiej. *Światowit* 1(42)/Fasc. B: 128–137.
2016. Siekierki tulejkowe z kultur bogaczewskiej i sudowskiej. *Wiadomości Archeologiczne* 67: 37–64.
- Koperkiewicz, A.
2019. Civitas Wartberg. Warmińska kapsuła czasu i problemy konserwatorskie. *Warmińsko-Mazurski Biuletyn Konserwatorski* 11: 57–74.
- Kowalczyk, E.
1987. *Systemy obronne wałów podłużnych we wczesnym średniowieczu na ziemiach polskich*. Wrocław: Zakład Narodowy imienia Ossolińskich. Wydawnictwo Polskiej Akademii Nauk.
2002. Wały podłużne na mapie granicy mazowiecko-pruskiej Samuela Suchodolskiego. *Światowit* 4 (45)/Fasc. B: 159–164.
2003. *Dzieje granicy mazowiecko-krzyżackiej (Między Drwęcą a Pisą)*. Warszawa: DIG.
- Kruppé, J.
1981. *Garncarstwo późnośredniowieczne w Polsce*. Wrocław-Warszawa-Kraków-Gdańsk-Łódź: Zakład Narodowy im. Ossolińskich. Wydawnictwo Polskiej Akademii Nauk.
- Kubicki, R.
2012. *Młynarstwo w państwie Zakonu Krzyżackiego w Prusach w XIII–XV wieku (do 1454 r.)*, Gdańsk: Wydawnictwo Uniwersytetu Gdańskiego.
2015. Wykaz czynszowy komturstwa tucholskiego z połowy XV w. *Studia Historica Gedanensia* 6: 281–297.
- Kulakov, W. I.
1999. Ирзеканинис. *Stratum Plus* 1999/5: 211–273.
2018. Prussische Tierdarstellungen im Frühmittelalter, [w:] S. Wadyl, M. Karczewski i M. Hoffmann (red.), *Materiały do archeologii Warmii i Mazur 2*: 99–108. Warszawa-Białystok-Olsztyn: Instytut Archeologii Uniwersytetu Warszawskiego, Wydział Historyczno-Socjologiczny Uniwersytetu w Białymstoku i Instytut Historii i Stosunków Międzynarodowych Uniwersytetu Warmińsko-Mazurskiego w Olsztynie.
- Kulesz, A., S. Nowak i K. Jarzęcki
2018. Relikty obuwia, [w:] M. Grupa, K. Jarzęcki i W. Nowosad (red.), *Historia kościoła św. Oswalda w Płonkowie – Tom II*, 145–153. Płonkowo: Parafia Rzymskokatolicka p.w. Św. Maksymiliana Marii Kolbego i Św. Benedykta, Jana, Mateusza, Izaaka i Krystyna, Pierwszych Męczenników Polskich.

- Kurpik, W.
1982. Uwagi o niektórych elementach oprawy i ich roli w ochronie książki. *Ochrona Zabytków* 5/3–4 (138–139): 208–214.
- Kurpiewski, A.
2015. A Wielbark culture barrow in Wojsze near Ostrołęka in comparison with other features of that type in right-bank Mazovia and the Podlasie region. *Sprawozdania Archeologiczne* 67: 259–276.
- Liwoch, R.
2013. Szkieletowy grób kamienny z Naczy na Białorusi. *Materiały Archeologiczne* 39: 141–147
- Leyding, G.
1973a. Nazwy fizjograficzne, [w:] H. Jaworska i M. Lossman (red.), *Morąg. Z dziejów miasta i powiatu*, 26–38. Olsztyn: Pojezierze.
1973b. Z dziejów powiatu, [w:] H. Jaworska i M. Lossman (red.), *Morąg. Z dziejów miasta i powiatu*, 41–95. Olsztyn: Pojezierze.
1987. Nazwy fizjograficzne, [w:] A. Wakar (red.), *Bartoszyce. Z dziejów miasta i okolic*, 22–29. Olsztyn: Wydawnictwo Pojezierze.
- Łapo, J. M.
1998. Budownictwo obronne na ziemiach pruskich w pradziejach i we wczesnym średniowieczu. *Komunikaty Mazursko-Warmińskie* 2: 199–205.
2009. Wokół szwedzkiego szańca. Echa Wojen Szwedzkich w ludowych podaniach historycznych i mikrotoponimii na obszarze dawnych ziem pruskich. *Pruthenia* 4: 241–286.
- Łukomiak, K.
2016. Zamykanie pomieszczeń w późnośredniowiecznych siedzibach mieszkalno-obronnych na podstawie źródeł archeologicznych, [w:] K. Marinow, K. Szadkowski, K. Węgrzyńska (red.), *Varia Mediaevalia. Studia nad średniowieczem w 1050. Rocznice Chrztu Polski*: 141–154. Łódź: Wydawnictwo Uniwersytetu Łódzkiego. DOI: 10.18778/8088-325-3.14
- Madyda-Legutko, R.
1983. Próba rekonstrukcji pasów z metalowymi częściami na obszarze środkowoeuropejskiego Barbaricum w okresie wpływów rzymskich i we wczesnej fazie okresu wędrówek ludów. *Przegląd Archeologiczny* 31: 91–133.
- Malinowski, T.
2000. O roli krzemienia u niektórych społeczności epok metali. *Przegląd Archeologiczny* 48: 127–139.
- Marciniak-Kajzer, A.
2018. Gródki stożkowe czy zamki typu motte. *Archaeologia Historica Polona* 26: 59–70.
- Marcinkowski, M.
2013. Cechy obce i lokalne w średniowiecznej i nowożytniej ceramice elbląskiej. Zarys problematyki na podstawie wybranych przykładów. *Archaeologia Historica Polona* 21: 239–255. DOI: 10.12775/AHP.2013.011
- Michalik, P.
2007. *Późnośredniowieczne i wczesnonowożytnie noże z zamku w Pucku*. Światowit Supplement Series P: Prehistory and Middle Ages 15, Warszawa: Instytut Archeologii Uniwersytetu Warszawskiego.
- Michałowski, A.
2004. Łyżki gliniane z okresu przedrzymskiego z terenów Europy Środkowej, [w:] H. Machajewski (red.), *Kultura jastorfska na Nizinie Wielkopolsko-Kujawskiej*: 123–160. Poznań: Stowarzyszenie Naukowe Archeologów Polskich Oddział w Poznaniu, Instytut Prahistorii Uniwersytetu im. Adama Mickiewicza w Poznaniu.
- Misiewicz, K. i W. Małkowski
2013. Badania nieinwazyjne na stanowisku 4 w Borecznie, woj. warmińsko-mazurskie w 2012 roku, [w:] Z. Kobyliński (red.) *Grodziska Warmii i Mazur 1. Stan wiedzy i perspektywy badawcze*: 413–421. *Archaeologica Hereditas. Prace Instytutu Archeologii Uniwersytetu Kardynała Stefana Wyszyńskiego w Warszawie* 2. Warszawa-Zielona Góra: Wydawnictwo Fundacji Archeologicznej.
- Mogielnicka-Urban, M.
1984. *Warsztat ceramiczny w kulturze łuzycyckiej*. Wrocław: Ossolineum.
- Mroczek, R.
2007. Późnośredniowieczne zabytki ruchome z badań na dziedzińcu głównym Pałacu pod Blachą. *Kronika Zamkowa* 1–2(53–54): 39–90.
- Nadolski, A. i M. Lewandowski
1990. Rozdział 3: broń strzelcza, [w:] A. Nadolski (red.), *Uzbrojenie w Polsce średniowiecznej 1350–1450*: 143–153. Łódź: Polska Akademia Nauk.
- Nowakowski, P.
2003. W sprawie datowania munsztuków z ziem polskich. *Kwartalnik Historii Kultury Materialnej* 51/: 41–48.
- Nowakowski, W.
1983. *Kultura bogaczewska na Pojezierzu Mazurskim od schyłku późnego okresu przedrzymskiego do starszej fazy późnego okresu wpływów rzymskich. Próba analizy chronologiczno-kulturowej*. Maszynopis.
2001. Żelazne zapinki kuszowate z podwiniętą nóżką w europejskim Barbaricum. *Wiadomości Archeologiczne* LIV: 129–146.
- Oakeshott, E.
1998. *The sword in the age of chivalry*. Woodbridge: The Boydell Press.

- Okulicz, J.
1973. *Pradzieje ziem pruskich od późnego paleolitu do VII w. n.e.* Wrocław-Warszawa-Kraków-Gdańsk: Zakład Narodowy imienia Ossolińskich, Ośrodek Badań Naukowych imienia Wojciecha Kętrzyńskiego w Olsztynie.
- Okulicz, Ł.
1970. *Kultura kurhanów zachodniobałtyjskich we wczesnej epoce żelaza.* Wrocław: Zakład Narodowy im. Ossolińskich, Wydawnictwo Polskiej Akademii Nauk.
- Oniszczyk, A.
2013. *Życie odbite w naczyniu. Konsumpcja luksusowa i codzienna w Gdańsku w XVII–XIX wieku na podstawie naczyń ceramicznych z terenu Centrum Dominikańskiego i kwartału Długi Targ–Powroźnicza. Tom I.* Warszawa.
- Ossowski, W.
2010. *Przemiany w skutnictwie rzeczonym w Polsce. Studium archeologiczne.* Gdańsk: Centralne Muzeum Morskie w Gdańsku.
- Pazda, S.
1995. Osada wczesnośredniowieczna na stanowisku nr 8 w Radłowicach gm. Domaniów, woj. wrocławskie. *Acta Universitatis Wratislaviensis, Studia Archeologiczne* 26: 209–245.
- Petelski, K. i A. Gondek
2003. *Objaśnienia do Szczegółowej Mapy Geologicznej Polski. 1:50.000. Arkusz Dobry (96).* Warszawa: Państwowy Instytut Geologiczny.
- Petraszko, M. i A. Wakar
1987a. Prusowie, [w:] A. Wakar (red.), *Bartoszyce. Z dziejów miasta i okolic*, 30–44. Olsztyn: Wydawnictwo Pojezierze.
1987b. Z dziejów wsi, [w:] A. Wakar (red.), *Bartoszyce. Z dziejów miasta i okolic*, 243–353. Olsztyn: Wydawnictwo Pojezierze.
- Pikies, R.
2014. *Objaśnienia do Szczegółowej Mapy Geologicznej Polski. 1:50.000. Arkusz Ostróda (176).* Warszawa: Państwowy Instytut Geologiczny.
- Pospieszny, Ł. i M. Jakubczak
2019. Datowanie bezwzględne cmentarzyska w Kosyniu, [w:] J. Sobieraj (red.), *Początki epoki brązu na Warmii i Mazurach w świetle analiz specjalistycznych*: 133–142. Olsztyn: Muzeum Warmii i Mazur.
- Purowski, T.
2008. Wyniki badań wykopaliskowych osady obronnej w Tarławkach, pow. węgorzewski. *Wiadomości Archeologiczne* LX: 335–360.
- Puziuk, J. i A. Tyniec
2013. Żelazny topór z ul. Miodowej w Krakowie-Kazimierzu. *Materiały Archeologiczne* 39: 155–158.
- Půlpánová-Reszczyńska, A.
2016. New materials from the Migration Period discovered in Zamiechów, site no. 1 in South-Eastern Poland. *Acta Archaeologica Carpathica* 51: 145–167.
- Rabiega, K., F. Welc, R. Solecki i B. Nowacki
2021. Wyniki badań na stanowisku Wysoka Wieś, stan. 8, pow. ostródzki, [w:] R. Solecki (red.), *Interdyscyplinarne badania wielofazowych osiedli obronnych z Pojezierza Iławskiego i Garbu Lubawskiego*: 71–90. *Archaeologica Hereditas. Prace Instytutu Archeologii Uniwersytetu Kardynała Stefana Wyszyńskiego w Warszawie* 18. Warszawa: Wydawnictwo Naukowe Uniwersytetu Kardynała Stefana Wyszyńskiego w Warszawie.
- Rabiega, K., F. Welc, R. Solecki, B. Nowacki i J. Wysocki
2021. Wyniki badań na stanowisku Radomno, stan. 1, pow. nowomiejski, [w:] R. Solecki (red.), *Interdyscyplinarne badania wielofazowych osiedli obronnych z Pojezierza Iławskiego i Garbu Lubawskiego*: 43–70. *Archaeologica Hereditas. Prace Instytutu Archeologii Uniwersytetu Kardynała Stefana Wyszyńskiego w Warszawie* 18. Warszawa: Wydawnictwo Naukowe Uniwersytetu Kardynała Stefana Wyszyńskiego w Warszawie.
- Radkowski, J. i J. Wysocki
2016. Wstęp do problematyki gródków stożkowatych z terenu średniowiecznego państwa zakonu krzyżackiego, znajdujących się na obszarze województwa warmińsko-mazurskiego, [w:] Z. Kobyliński (red.), *Grodziska Warmii i Mazur 2. Nowe badania i interpretacje*: 295–385. *Archaeologica Hereditas. Prace Instytutu Archeologii Uniwersytetu Kardynała Stefana Wyszyńskiego w Warszawie* 7. Warszawa: Instytut Archeologii UKSW, Fundacja Res Publica Multiethnica.
- Rulewicz, M.
1984. Tymczasowe wyniki badań archeologicznych na podzamczu w Szczecinie, prowadzonych w latach 1975–1978. *Sprawozdania Archeologiczne* 36: 151–165.
- Rutyna, M.
2017. Strużyna, st. 21: znaleziska, [w:] Z. Kobyliński (red.), *Katalog grodzisk Warmii i Mazur 2*: 79–88. Warszawa: Instytut Archeologii Uniwersytetu Kardynała Stefana Wyszyńskiego w Warszawie i Fundacja Res Publica Multiethnica.
- Rutyna, M. i J. Wysocki
2017. Iława, st. 33: badania archeologiczne, [w:] Z. Kobyliński (red.), *Katalog grodzisk Warmii i Mazur 1*: 315–324. Warszawa: Instytut Archeologii Uniwersytetu Kardynała Stefana Wyszyńskiego w Warszawie i Fundacja Res Publica Multiethnica.

- Sachenbacher, P.
1993. Völkerwanderungszeitliche Gräber bei Mühlhausen/Thüringen. Zu einigen ausgewählten Problemen des Grabbrauchs und der Grabberaubung anhand neuer Gräber von Ammern, Ldkr. Mühlhausen. *Alt-Thüringen* 27: 153–198.
- Schiffer, M.B.
1986. Radiocarbon Dating and the „Old Wood” Problem: The Case of the Hohokam Chronology. *Journal of Archaeological Science* 13: 13–30.
- Shiroukhov, R.
2015. Contacts between Prussians and Curo-nians in the 11th-early 13th centuries, according to the archaeological data, [w:] S. Wadył, M. Karczewski i M. Hoffmann (red.), *Materiały do archeologii Warmii i Mazur 1*: 255–273. Warszawa-Białystok: Instytut Archeologii Uniwersytetu Warszawskiego i Instytut Historii i Nauk Politycznych Uniwersytetu w Białymstoku.
- Siczek, Ł.
2016. Gwoździe jako zabytek archeologiczny. Materiały z badań zamku Chojnik. *Śląskie Sprawozdania Archeologiczne* 58: 165–179.
DOI: 10.17427/SSA16009
- Skrobot, W.
2015. Antropologia przestrzeni, [w:], D. Gałązka, D. Skrobot i A. Szarzyńska (red.), *Wzgórza Dylewskie. Geologia, krajobraz, antropologia przestrzeni.* : 109–192. Olsztyn: Wydawnictwo Mantis.
- Solecki, R.
2017. „Sprawozdanie z archeologicznych badań wykopaliskowych przeprowadzonych w 2017 roku na obszarze leśnym w granicach Leśnictwa Śródziezerze (nr wydzielenia leśnego 189 a-00) w granicach administracyjnych wsi Winiec gm. Miłomłyn (działka ewidencyjna nr 3189)”. Raport w archiwum WUOZ w Olsztynie, Delegatura w Elblągu.
2021. (red.) *Interdyscyplinarne badania wielofazowych osiedli obronnych z Pojezierza Hławskiego i Garbu Lubawskiego*. Archaeologica Hereditas. Prace Instytutu Archeologii Uniwersytetu Kardynała Stefana Wyszyńskiego w Warszawie 18. Warszawa: Wydawnictwo Naukowe Uniwersytetu Kardynała Stefana Wyszyńskiego w Warszawie.
- Solecki, R., F. Welc i B. Nowacki
2019. Wyniki badań archeologicznych osiedla obronnego z wczesnej epoki żelaza w Wysokiej Wsi, powiat ostródzki, stanowisko 7. *Wiadomości Archeologiczne* LXX: 196–202.
DOI: 10.36154/wa.70.2019.10
2021. Wyniki badań na stanowisku Wysoka Wieś, stan. 7, pow. ostródzki, [w:] R. Solecki (red.), *Interdyscyplinarne badania wielofazowych osiedli obronnych z Pojezierza Hławskiego i Garbu Lubawskiego*: 91–105. Archaeologica Hereditas. Prace Instytutu Archeologii Uniwersytetu Kardynała Stefana Wyszyńskiego w Warszawie 18. Warszawa: Wydawnictwo Naukowe Uniwersytetu Kardynała Stefana Wyszyńskiego w Warszawie.
- Solecki, R. i J. Wysocki
2017a. Tątlawki, st. 2: położenie grodziska i jego forma, [w:] Z. Kobyliński (red.), *Katalog grodzisk Warmii i Mazur 2*: 111. Warszawa: Instytut Archeologii Uniwersytetu Kardynała Stefana Wyszyńskiego w Warszawie i Fundacja Res Publica Multiethnica.
- 2017b. Wieprz, st. 20: położenie grodziska i jego forma, [w:] Z. Kobyliński (red.), *Katalog grodzisk Warmii i Mazur 2*: 243–244. Warszawa: Instytut Archeologii Uniwersytetu Kardynała Stefana Wyszyńskiego w Warszawie i Fundacja Res Publica Multiethnica.
- Solon, J., J. Borzyszkowski, M. Bidłasik, A. Richling, K. Badora, J. Balon, T. Brzezińska-Wójcik, Ł. Chabudziński, R. Dobrowolski, I. Grzegorzczak, M. Jodłowski, M. Kistowski, R. Kot, P. Krąż, J. Lechnio, A. Macias, A. Majchrowska, E. Malinowska, P. Migoń, U. Myga-Piątek, J. Nita, E. Papińska, J. Rodzik, M. Strzyż, S. Terpiłowski i W. Ziaja
2018. Physico-geographical mesoregions of Poland: Verification and adjustment of boundaries on the basis of contemporary spatial data. *Geographia Polonica* 91/2: 143–170.
DOI: 10.7163/GPol.0115
- Sowiński, T.
2014. *Przewodnik. Śladami Herkusa Monte. Śladami tajemnic poligonu Stablack. Ścieżki dydaktyczno-historyczne w gminie Górowo Hławskie*. Górowo Hławskie: Wydawnictwo Regionalista.
- Strunk, H.
1931. Flurnamen und Vorgeschichte. *Altpreussische Forschungen* 8: 1–45.
- Szałamacha, B. i B. Trzmiel
2006. *Objaśnienia do szczegółowej mapy geologicznej Polski. 1:50.000. Arkusz Morąg (135)*. Warszawa: Państwowy Instytut Geologiczny.
- Szczepański, S.
2009. Płyta grobowa Johannesesa von Schönaich z kościoła Podwyższenia Krzyża Św. w Borecznie (rozważania nad „Skamieniałym Rycerzem” i rodem von Schönaich). *Studia Angerburgica* 15: 78–91.

2013. „Wykopaliska” w archiwach – archeologia archiwalna na przykładzie wybranych stanowisk Pojezierza Iławskiego, [w:] Z. Kobyliński (red.), *Grodziska Warmii i Mazur 1. Stan wiedzy i perspektywy badawcze*: 233–252, *Archaeologica Hereditas*. Prace Instytutu Archeologii Uniwersytetu Kardynała Stefana Wyszyńskiego w Warszawie 2. Warszawa-Zielona Góra: Wydawnictwo Fundacji Archeologicznej.
2016. *Pomezania pruska. Dzieje osadnictwa w XIII–XV wieku*. Olsztyn: Ośrodek Badań Naukowych im. W. Kętrzyńskiego.
- Szymański, P.
2013. *Z badań nad chronologią i zróżnicowaniem kulturowym społeczności Mazur w późnej starożytności i u progu wczesnego średniowiecza*. Światowit Supplement Series B: Barbaricum 9. Warszawa: Instytut Archeologii Uniwersytetu Warszawskiego.
- Świętosławski, W.
2008. Późnośredniowieczne militaria z reliktyw wieży w Jemiołkowie koło Olsztynka. *Acta Militaria Mediaevalia* 4: 189–198.
- Thielen, P. G.
1958. *Das grosse Zinsbuch des Deutschen Ritterordens (1414–1438)*. Marburg: N.G. Elwert Verlag.
- Trzeciecki, M., M. Auch i K. Stańczuk
2020. *Grodzisko Piotrówka w Radomiu w świetle badań archeologicznych 2010–2013. Część I: stratygrafia i chronologia*. Warszawa: Wydawnictwo Instytutu Archeologii i Etnologii Polskiej Akademii Nauk, Fundacja Przyjaciół Instytutu Archeologii i Etnologii Polskiej Akademii Nauk.
- Wadył, S.
2017a. Sprawozdanie z badań wykopaliskowych na grodzisku zwanym „Okragła Góra” w Pasymiu, pow. Szczytno, stan. 1 w roku 2017. *Komunikaty Mazursko-Warmińskie* 4(298): 717–724.
2017b. Grodzisko w Porębku, pow. Kętrzyn, stan. 3. Wstępne wyniki badań wykopaliskowych. *Komunikaty Mazursko-Warmińskie* 4(298): 725–732.
2019. Sprawozdanie z badań wykopaliskowych na grodzisku zwanym „Okragła Góra” w Pasymiu, pow. Szczytno, stan. 1 w roku 2018. *Komunikaty Mazursko-Warmińskie* 1(303): 153–161.
2020. Wallewona finally found? Stronghold in Porębek in the latest excavations, [w:] A. Dobrosielska, A. Pluskowski i S. Szczepański (red.), *Homini, qui in honore fuit. Księga pamiątkowa poświęcona śp. Profesorowi Grzegorzowi Białuńskiemu*: 165–192. Olsztyn: Oficyna Wydawnicza Pruthenia.
- Wadył, S. i J. Łapo
2018. Wyniki badań sondażowych na grodzisku w Perłach, gm. Węgorzewo, stan. 1 (AZP 13-72), [w:] S. Wadył, M. Karczewski i M. Hoffmann (red.), *Materiały do archeologii Warmii i Mazur. Tom 2*: 377–385. Warszawa-Białystok-Olsztyn: Instytut Archeologii Uniwersytetu Warszawskiego, Wydział Historyczno-Socjologiczny Uniwersytetu w Białymstoku, Instytut Historii i Stosunków Międzynarodowych Uniwersytetu Warmińsko-Mazurskiego w Olsztynie.
- Wadył, S. i K. Martyka
2019. Nowy element układanki. Wczesnośredniowieczne grodzisko w Bornitach koło Pieniężna. *Slavia Antiqua* 60: 75–93. DOI: 10.14746/sa.2019.60.4
- Wadył, S., K. Martyka i D. Malarczyk
2018. Wczesnoabbasydzkie dirhamy z nowo odkrytego grodziska w Bornitach koło Pieniężna. *Wiadomości Numizmatyczne* 62/1–2(205–206): 129–143. DOI: 10.24425/wn.2018.125040
- Waluś, A.
1992a. Zabytki metalowe kultury lateńskiej z Rembielina, woj. ostrołęckie, [w:] J. Okulicz-Kozaryn i W. Nowakowski (red.), *Studia z archeologii ludów barbarzyńskich z wybrzeży Bałtyku i Dorzecza Wisły*: 89–101. Barbaricum 2. Warszawa: Wydawnictwo i drukarnia Tokawi.
1992b. Cmentarzysko kurhanowe w Piórkowie, woj. elbląskie, w świetle prac wykopaliskowych przeprowadzonych w latach 1984–1987. *Światowit Supplement Series B: Barbaricum* 2: 39–52.
2014. Zabytki metalowe kultury kurhanów zachodniobałtyjskich wczesnej epoki żelaza. *Światowit Supplement Series B: Barbaricum* 10: 9–197.
- Ward-Perkins, J.B.
1993. *London Museum Medieval Catalogue 1940*. Londyn: Museum of London.
- Wasilewska, J.
2016. Szkaplerz – ikonografia przedstawień. *Archiwa, Biblioteki i Muzea Kościelne* 105: 329–343.
- Welc, F.
2020. „Rozpoznanie za pomocą georadaru (GPR) i metody magnetycznej stanowisk: Augamy, Woryny, Leśnictwo Orsy (Góra Zamkowa) oraz Wiewiórki”. Sprawozdanie w archiwum Instytutu Archeologii UKSW w Warszawie.
- Welc, F., J. Nitychoruk, R. Solecki, K. Rabiega i J. Wysocki
2018. Results of integrated geoarchaeological prospection of unique iron age hillfort located on Radomno Lake island in north-eastern Poland. *Studia Quaternaria* 35/1: 55–71.

- DOI: 10.2478/squa-2018-0004
- Wołągiewicz, R.
1993. *Ceramika kultury wielbarskiej między Bałtykiem a Morzem Czarnym*. Szczecin: Muzeum Narodowe.
- Wólkowski, W.
2013. Architektura zamku w Beżławkach, [w:] A. Koperkiewicz (red.), *Beżławki: ocalić od zniszczenia : wyniki prac interdyscyplinarnych prowadzonych w latach 2008–2011*: 109–118. Gdańskie Studia Archeologiczne. Seria Monografie 2. Gdańsk: Instytut Archeologii i Etnologii Uniwersytetu Gdańskiego.
- Wrześciński, J.
1989. Cmentarzysko szkieletowe w Dziekanowicach, gm. Łubowo, st. 2. *Studia Lednicke* 1: 103–146.
- Vlierman, K.
1996. *„...Van Zintelen, van Zintelroeden ende Mosen...’ Een breekmethode als hulpmiddel bij het dateren van scheepswrakken uit de Hanzetijd*. Scheepsarcheologie I, Flavoberecht 386. Lelystad: Nederlands Instituut voor Scheeps- en Onderwater Archeologie.
- Zawadzki, P.
2020. *Prace archeologiczne na obszarze dawnego Stalagu VIII A; Dz. nr 306/3, obręb Koźlice, AM-1, gm. Zgorzelec, woj. dolnośląskie. 2018-2019. Sprawozdanie*. Fundacja Łużyce wczoraj i dziś.
- Zielonka, B.
1955. Materiały z osiedla obronnego kultury łużyckiej w miejscowości Kamieniec, pow. Toruń. *Wiadomości Archeologiczne* XXII/2: 158–174.
- Żórawska, A.
2002. Ponownie „odkryty” grób skrzynkowy z miejscowości Prusy (Jarantowice), powiat wąbrzeski. *Światowit* IV(XLV), Fasc. B: 249–255.
- Żurek, M.
2013. Boreczno, stanowisko 4 (AZP 24-54), gm. Zalewo, woj. warmińsko-mazurskie. Analiza stratygraficzna, [w:] Z. Kobyliński (red.), *Grodziska Warmii i Mazur 1. Stan wiedzy i perspektywy badawcze*: 385–411. Archaeologica Hereditas. Prace Instytutu Archeologii Uniwersytetu Kardynała Stefana Wyszyńskiego w Warszawie 2. Warszawa-Zielona Góra: Wydawnictwo Fundacji Archeologicznej.
2021. *Boreczno i Bałoszyce. Archeologia dworów wczesnonowożytnych w Górnych Prusach*. Archaeologica Hereditas. Prace Instytutu Archeologii Uniwersytetu Kardynała Stefana Wyszyńskiego w Warszawie 19. Warszawa: Wydawnictwo Naukowe Uniwersytetu Kardynała Stefana Wyszyńskiego w Warszawie.