

A detailed historical map of the Warmia and Mazuria region, rendered in a light green monochrome. The map shows a network of rivers, numerous towns and castles, and various geographical features. Large letters 'N', 'A', 'G', 'I', 'A', 'R', 'M', 'M', 'land' are scattered across the map, likely representing administrative or historical divisions. The map is the background for the book cover.

Katalog grodzisk Warmii i Mazur

pod redakcją
Rafała Soleckiego

Tom 4

Katalog grodzisk Warmii i Mazur

Tom 4

Instytut Archeologii
Uniwersytetu Kardynała Stefana Wyszyńskiego w Warszawie

Katalog grodzisk Warmii i Mazur

pod redakcją Rafała Soleckiego

Tom 4

Autorzy:
Przemysław Jażdżyk, Anna Lejzerowicz, Kamil Rabięga,
Daniel Skoczylas, Rafał Solecki, Dawid F. Wieczorek

Warszawa 2024

Katalog grodzisk Warmii i Mazur. Część 2. Warmia Wschodnia i Natangia Tom 4

Publikacja recenzowana do druku przez
dr. Marka Jagodzińskiego
i dr. Łukasza Miechowicza

Redakcja: Rafał Solecki
Projekt książki: Bartłomiej Gruszka
Skład: Rafał Solecki
Korekty: Jagoda Biskont
Projekt okładki: Rafał Solecki

© Copyright by Wydawnictwo Uniwersytetu Kardynała Stefana Wyszyńskiego,
Warszawa 2024

ISBN 978-83-8281-468-2 (wersja drukowana)
ISBN 978-83-8281-469-9 (wersja elektroniczna)

Publikacja naukowa finansowana w ramach programu
Ministra Nauki i Szkolnictwa Wyższego pod nazwą
„Narodowy Program Rozwoju Humanistyki” w latach 2018–2023,
nr projektu 11H 18 0117 86, kwota finansowania 1 346 853 zł



Wydawnictwo:
Wydawnictwo Naukowe
Uniwersytetu Kardynała Stefana Wyszyńskiego w Warszawie
ul. Dewajtis 5, domek nr 2
01-815 Warszawa
+48 22 561 89 23 (wew. 323)
wydawnictwo@uksw.edu.pl

SPIS TREŚCI

GMINA LELKOWO

Głębock, st. 5	7
Jarzeń, st. 1	21
Wilknity, st. 6	41

GMINA ORNETA

Orneta, st. 7	67
Opin, st. 16	79

GMINA PŁOSKINIA

Giedyle, st. 1	103
Dąbrowa, st. 8	125
Dąbrowa, st. 9	145

GMINA PIENIĘŻNO

Bornity, st. 12	165
Wojnity, st. 1	185
Pieniężno (Kajnity, st. 2)	207
Kajnity, st. 1	233
Lubianka, st. 6	249
Wopy, st. 5	305

WERYFIKACJE NEGATYWNE

Wilknity, st. 1, gm. Lelkowo	327
Bieniewo, st. 7, gm. Lubomino	333
Rogiedle, st. 1, gm. Lubomino	339
Wilczkowo, st. 1, gm. Lubomino	343
Chwałęcín, st. 2, gm. Orneta	347
Osetnik, st. 2, gm. Orneta	351
Tawty, st. 1, gm. Orneta	367
Łoźnik, st. 6, gm. Pieniężno	371
Różaniec, st. 2, gm. Pieniężno	377

Wykaz cytowanej literatury	381
----------------------------------	-----

Giedyle, st. 1

Gmina Płoskinia

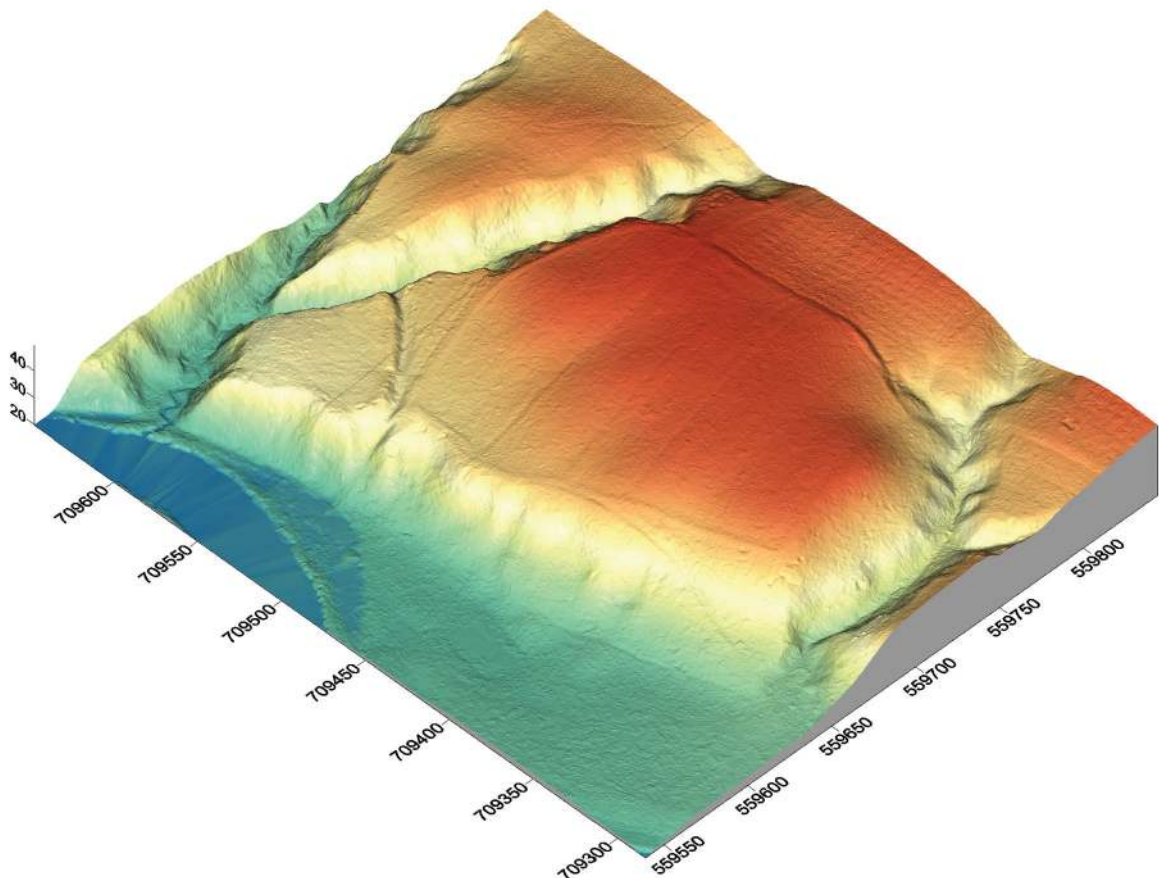
Powiat braniewski

AZP 14-56/16

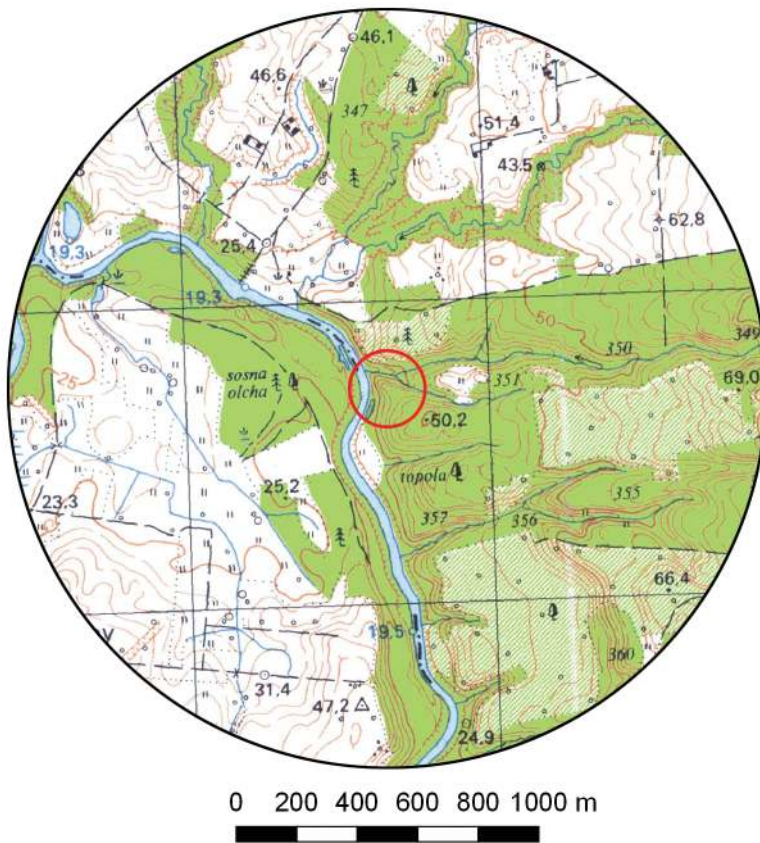
Współrzędne geograficzne:

N 54° 14' 48''

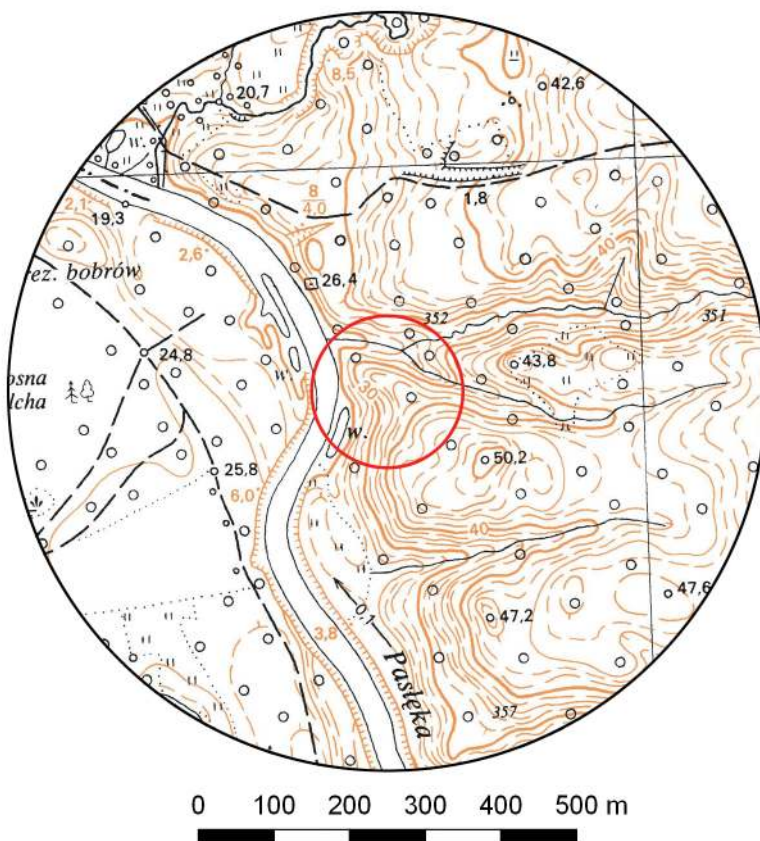
E 19° 54' 55''



Ryc. 1. Grodzisko w Giedylach, st. 1
na mapie w skali 1:25 000
(na podstawie materiałów GUGiK,
oprac. R. Solecki)



Ryc. 2. Grodzisko w Giedylach, st. 1
na mapie w skali 1:10 000
(na podstawie materiałów GUGiK,
oprac. R. Solecki)



POŁOŻENIE GRODZISKA I JEGO FORMA

RAFAŁ SOLECKI

Grodzisko w Giedylach (niem. *Gedilgen*), st. 1 jest zewidencjonowane w ramach AZP i było znane od co najmniej początku XIX wieku. Niestety do chwili obecnej nie było badane wykopaliskowo, a wszystkie ustalenia dotyczące jego chronologii są oparte zasadniczo na domysłach. Na wykonanej dla grodziska Karcie Ewidencji Stanowiska Archeologicznego wskazane jest, że w trakcie przeprowadzonej weryfikacji nie znaleziono żadnego materiału zabytkowego, ale podana jest chronologia wczesnośredniowieczna¹.

W archiwum *Staatliche Museen zu Berlin, Museum für Vor- und Frühgeschichte*, w teźce *Plasswich*, znajduje się rysunek Johanna Michaela Guisego przedstawiający grodzisko nazwane *Pantenberg*. Ukazane jest ono, jako dwuczłonowe – majdan położony na końcu cypla i oddzielony od wysoczyzny wałem oraz podgrodzie. Na majdanie oznaczone są dwa obiekty – koliste zaciemnienie przy wschodniej krawędzi oraz C-kształtny obrys w części centralnej. Na obszarze podgrodzia z kolei oznaczone jest być

¹ Informacja z KESA AZP 14-56/16.

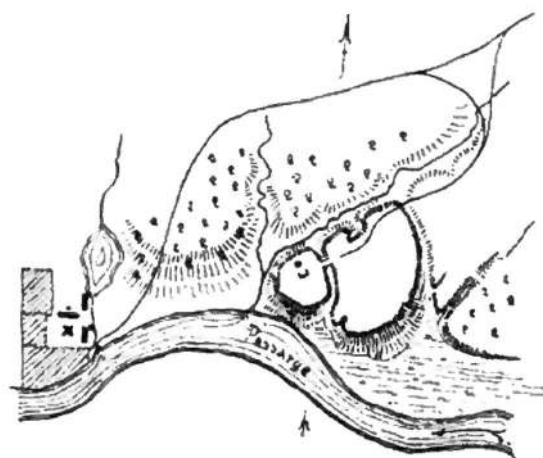


Ryc. 3. Grodzisko w Giedylach, st. 1 na szkicu dokumentacyjnym J.M. Guisego, lata 30. XIX wieku (źródło: *Staatliche Museen zu Berlin, Museum für Vor- und Frühgeschichte*, PM-IXh 000183)

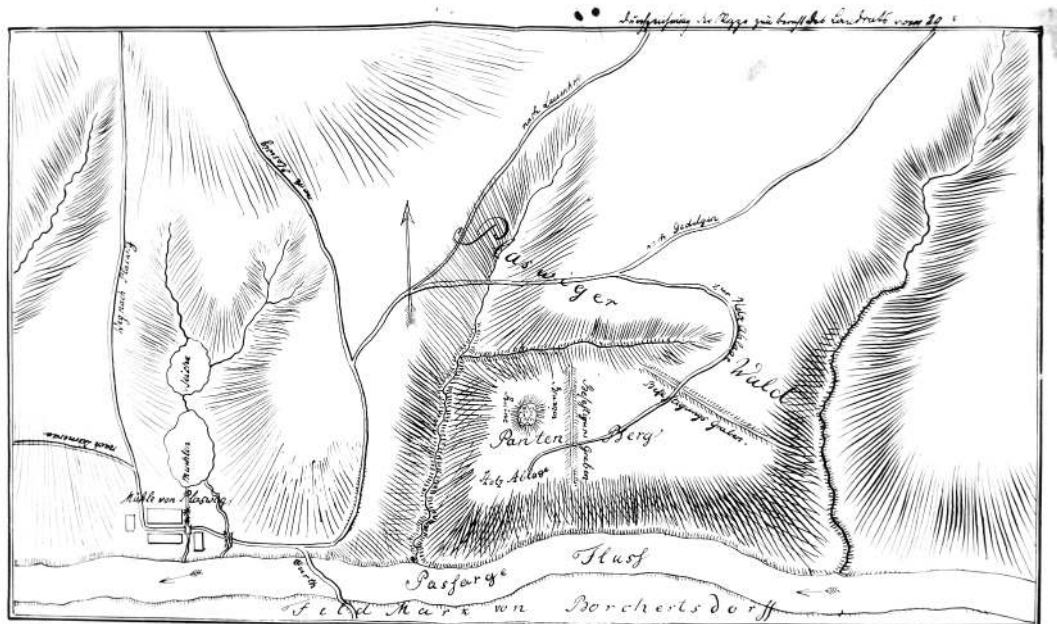
może wyniesienie w jego wschodniej części. Narysowany jest także prawdopodobnie most łączący majdan z podgrodzem (ryc. 3). Na rzucie panoramicznym uzupełniającym plan widoczne są dwa wały, przy majdanie i podgrodziu, które na planie nie są czytelne. Wysoka liczba zaprezentowanych detali sprawia, że szkic ten jest niezmiernie istotny dla określenia funkcji poszczególnych części grodziska, zwłaszcza że obecnie obiekty te nie są widoczne na powierzchni. Niemalże z tego samego okresu pochodzi drugi rysunek (ryc. 5), wykonany przez kapitana Roebella² w 1825 roku. Wizualnie przypomina on rysunek J.M. Guisego z tą przewagą, że oznaczone na nim obiekty są podpisane. I tak obie linie wyznaczające granice grodziska nazwano „Befestigungs graben”, co można tłumaczyć, jako rów fortyfikacyjny. Na obszarze majdanu znajdują się dwa podpisy. Pierwszy to „Holz Ablage”, co można tłumaczyć jako skład drewna, a drugi, odnoszący się do punktu oznaczonego na majdanie, to „Brunnen Ruine”, co można tłumaczyć jako ruina studni. Już poza grodziskiem, w połowie drogi do pobliskiego młyna, widoczny jest most ponad Pasłęką. Ostatnim charakterystycznym elementem planu jest błędnie zaznaczony kierunek północy wskazujący na wschód.

Przerysiem obu opisanych powyżej planów jest ten zawarty w monografii Adolfa Böttichera z 1894 roku (ryc. 4), który nazwał grodzisko „heidnischen Burg Pantenberg” (pogański) i zasugerował jego chronologię

² W nazwisku może być pomyłka, gdyż zapis jest słabo czytelny.



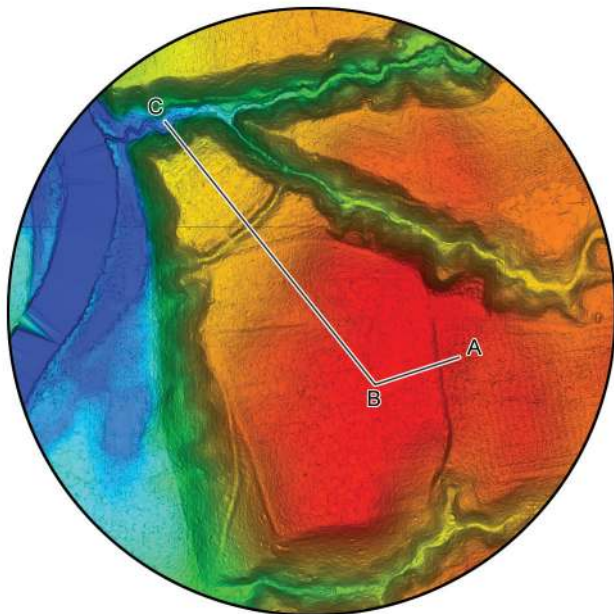
Ryc. 4. Grodzisko w Giedylach, st. 1 na rycinie z końca XIX wieku, prawdopodobnie przerzysie rysunku J.M. Guisego (Bötticher 1894: 199, ryc. 151)



Situations Plan vom Panten Berge, im Plaswiger Wäldt, a Coup d'oeul gezeichnet vom hochw. Jntendanten, Peumter, Hauptmann v. Rodell.

Ryc. 5. Grodzisko w Giedylach, st. 1 na szkicu z 1825 roku

(źródło: Staatliche Museen zu Berlin, Museum für Vor- und Frühgeschichte, PM-A 1142/1)

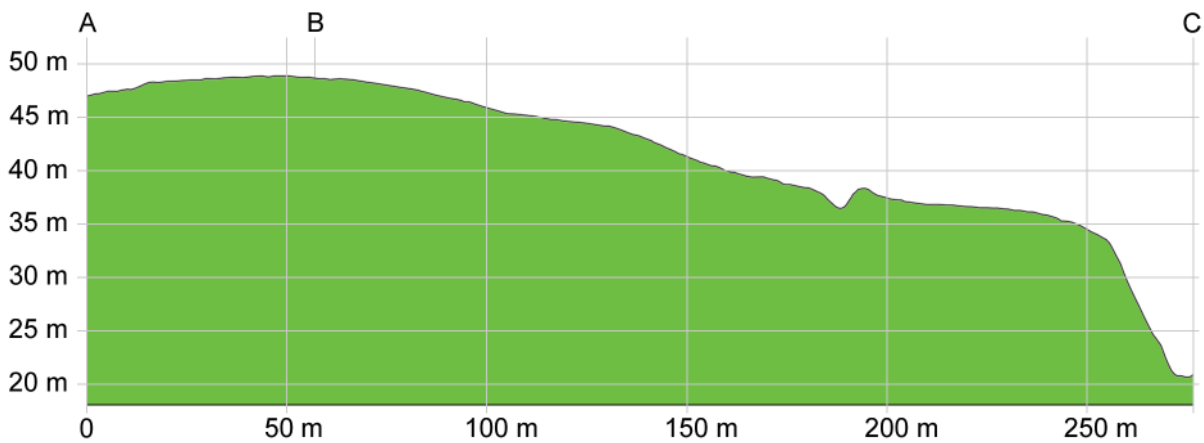


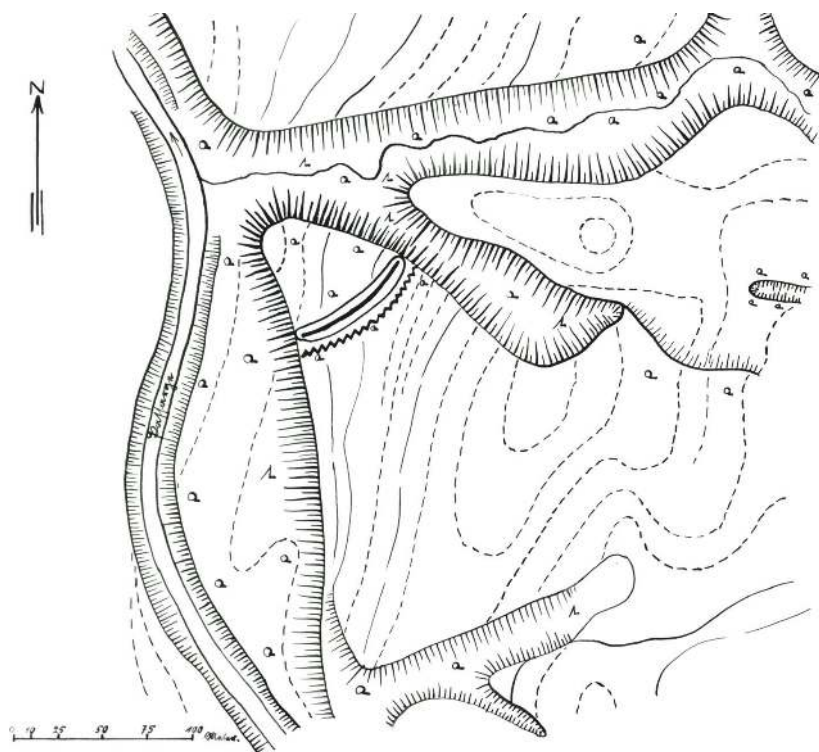
Ryc. 6. Grodzisko w Giedylach, st. 1

na zobrazowaniu ALS (na podstawie materiałów GUGiK, oprac. R. Solecki)

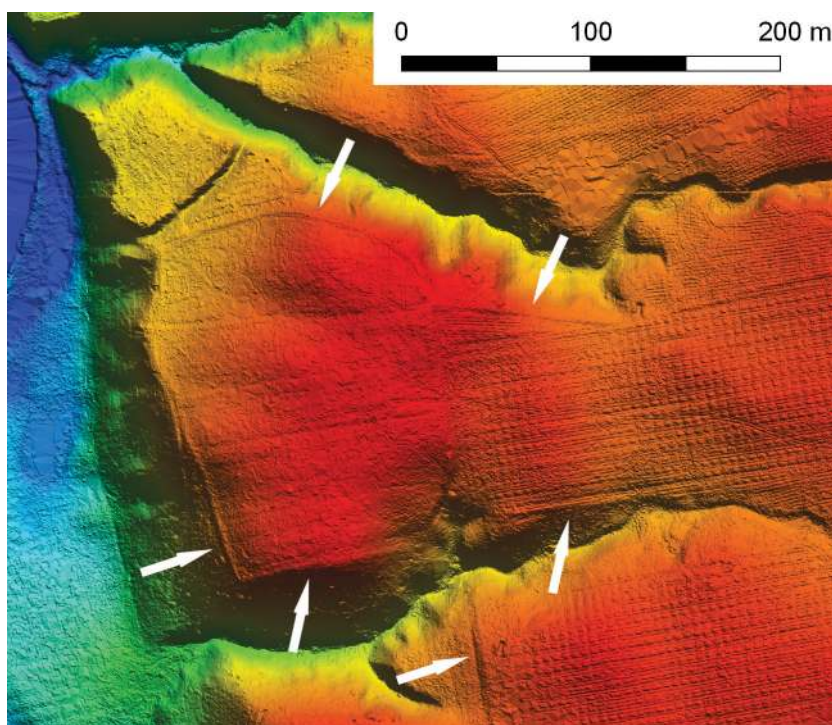
Ryc. 7. Przekrój grodziska w Giedylach, st. 1

uzyskany z danych ALS (na podstawie materiałów GUGiK, oprac. R. Solecki)





Ryc. 8. Grodzisko w Giedylach, st. 1, na karcie ze zbioru *Burgwall-kartei* (źródło: *Staatliche Museen zu Berlin, Museum für Vor- und Frühgeschichte*, IXc 90, Bl. 044)



Ryc. 9. Grodzisko w Giedylach, st. 1 z oznaczeniami dawnych wydzieleni pól i/lub lasów (na podstawie materiałów GUGiK, oprac. R. Solecki)

wiążąc z początkiem ery chrześcijańskiej – „christlichen Zeitrechnung”³. Już na początku XX wieku wymienia je jeszcze Emil Hollack, przypisując je do miejscowości Płoskonia (niem. *Plasswich*) i wiążąc jego datowanie z okresem przybycia na ten obszar krzyżaków „Ordenszeitlicher Schlossberg”⁴. Zasadniczo te same informacje, co wcześniejsi au-

torzy, powielił Hans Crome w swoim katalogu opublikowanym w 1937 roku⁵.

W okresie międzywojennym grodzisko zostało zewidencjonowane w ramach katalogu *Burgwall-Kartei*, który obecnie znajduje się w *Staatliche Museen zu Berlin, Museum für Vor- und Frühgeschichte*. Na dołączonym do karty szczegółowym planie (ryc. 8) nie zostały zaznaczone charakterystyczne obiekty

³ Bötticher 1894: 198–199.

⁴ Hollack 1908: 115–116.

⁵ Crome 1937: 103.



Ryc. 10. Giedyle, st. 1. Widok w kierunku wschodnim na profil wału (fot. R. Solecki)



Ryc. 11. Giedyle, st. 1. Widok w kierunku wschodnim na profil fosy (fot. R. Solecki)

widoczne na wcześniejszych szkicach. Być może więc w okresie około 100 lat, które dzielą obie inwentaryzacje, doszło do zniszczeń powierzchni grodziska. Tu warto też zaznaczyć, że na karcie oznaczono inną wielkość grodziska. Włączono tu tylko obszar na końcu cypla, wydzielony przez wał i fosę, nie uwzględniając placu „podgrodzia”, który wg Guisego także był wydzielony wałem. Tego zewnętrznego wału na nowszym planie nie zaznaczono. Wały te jednak widać na Numerycznym Modelu Terenu (ryc. 9). Co

ciekawe, wałów na południe i południowy wschód od grodziska jest więcej niż na szkicu J.M. Guisego i obejmują one dużo większy obszar. Wyznaczają one obszary dawnego, gospodarczego wykorzystywania tej powierzchni. Na części z nich czytelne są nawet ślady po kultywacji ziemi i nasadzeniach. Jeżeli więc nawet wały te powstały w tym samym czasie co grodzisko, to były one raczej związane z wygradzaniem działek pod pola i/lub lasy.

Grodzisko zajmuje koniec szerokiego cypla na wschodnim, wysokim brzegu doli-

ny rzeki Pasłęki. Majdan wydzielony jest za pomocą wału i równolegle ułożonej względem niego fosy (ryc. 6–7). Ma długość około 63 m, szerokość u podstawy do 9,5 m i wysokość względem podstawy od strony majdanu do 1 m. Jego najwyżej położony punkt osiąga poziom 38,9 m n.p.m. W zachodniej części wału widoczne jest wycięcie w jego szczycie, które położone jest w linii dawnej ścieżki. Najpewniej więc nie jest to ślad po bramie. Fosa ma długość około 71 m i szerokość u szczytu do 7 m. Różnica wysokości pomiędzy szczytem wału a dnem fosy dochodzi do 2 m. Powierzchnia majdanu jest równa i lekko opada w kierunku północnym. Nie widać na nim żadnych śladów, które można by powiązać z obiektami oznaczonymi na planie J.M. Guisego. Powierzchnia majdanu ma około 27,7 ara, a powierzchnia całego grodziska 38,9 ara. Wschodnią, zachodnią oraz północną krawędź majdanu wyznaczają strome skarpy. Różnica wysokości pomiędzy powierzchnią majdanu a dnem doliny przy nurcie rzeki dochodzi do 17 m.

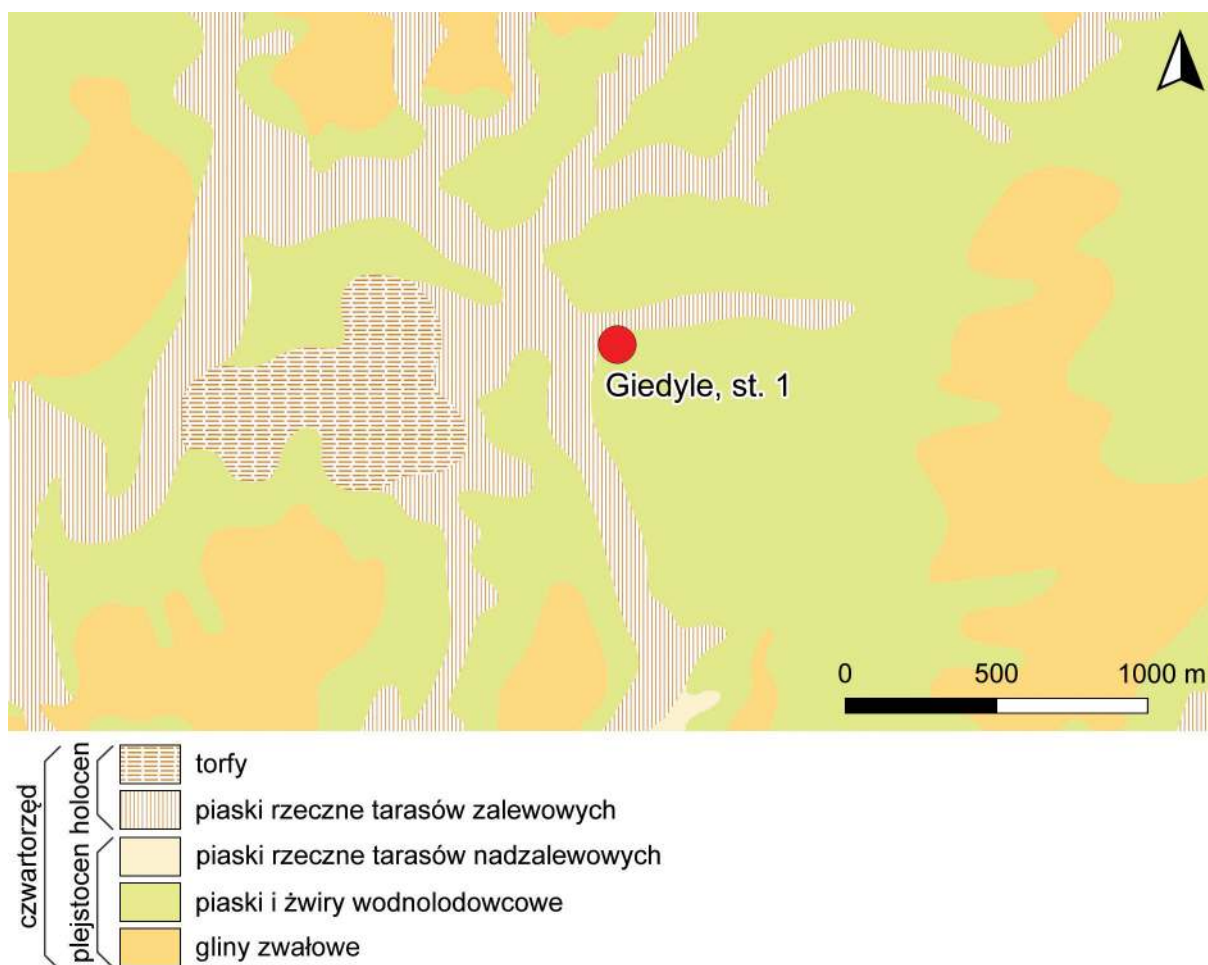
W odległości około 450 m na północny zachód od grodziska oznaczone jest na dawnych mapach topograficznych miejsce nazwane Płoskiński Młyn (niem. *Plaswicher Mühle*). Młyn ten istniał już w XIV wieku i co najmniej od tego okresu związany z nim był bród na rzece Pasłęce⁶. Być może zespół obiektów – bród, młyn i grodzisko – były ze sobą powiązane, a nie można wykluczyć, że datowanie brodu za pomocą dokumentu źródłowego z 1289 roku (aktu lokacyjnego wsi Dębiny, niem. *Borchertsdorf*), wpłynęło na datowanie sąsiadującego z nim grodziska.

ŚRODOWISKO FIZYCZNOGEOGRAFICZNE

ANNA LEJZEROWICZ

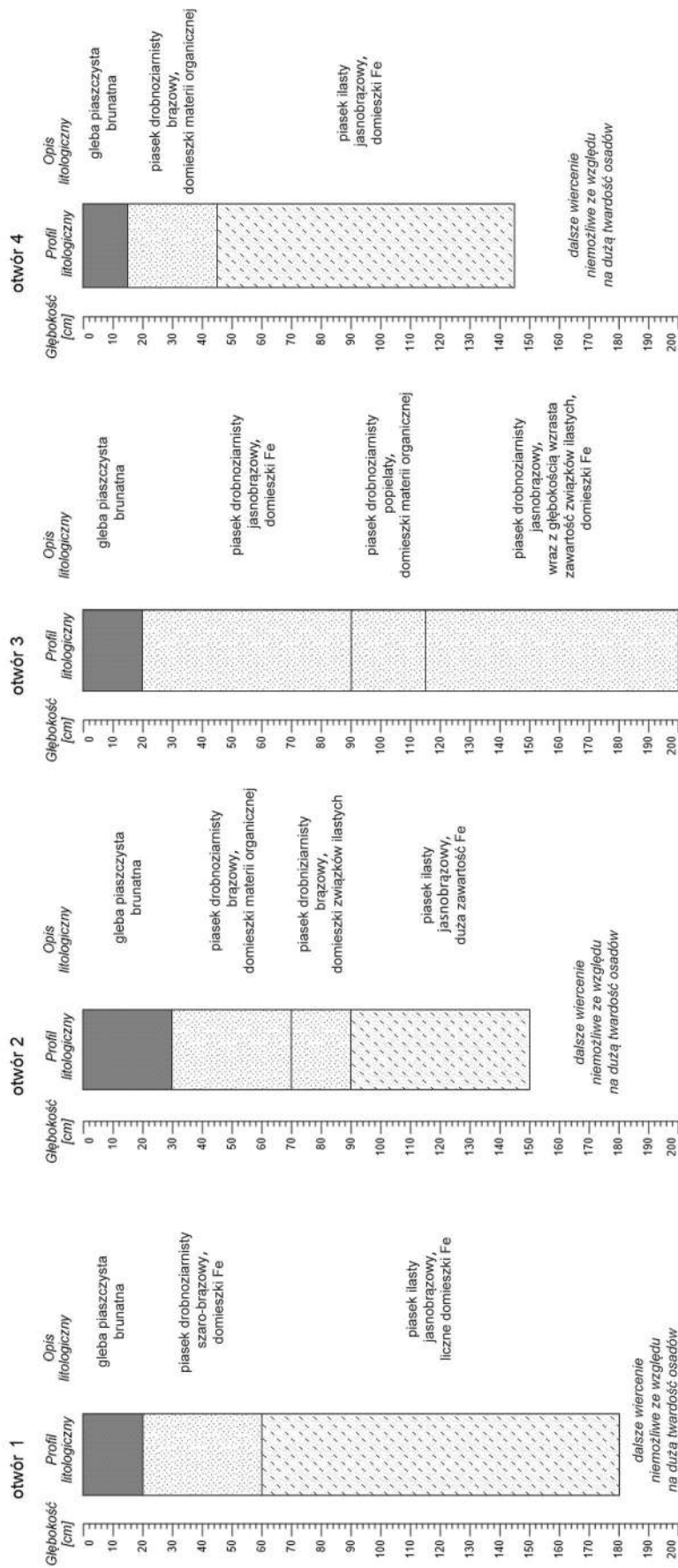
Według podziału fizycznogeograficznego Polski Jerzego Kondrackiego grodzisko w Giedylach, st. 1, znajduje się w mezoregionie

⁶ Klimek 2022: 132–134.

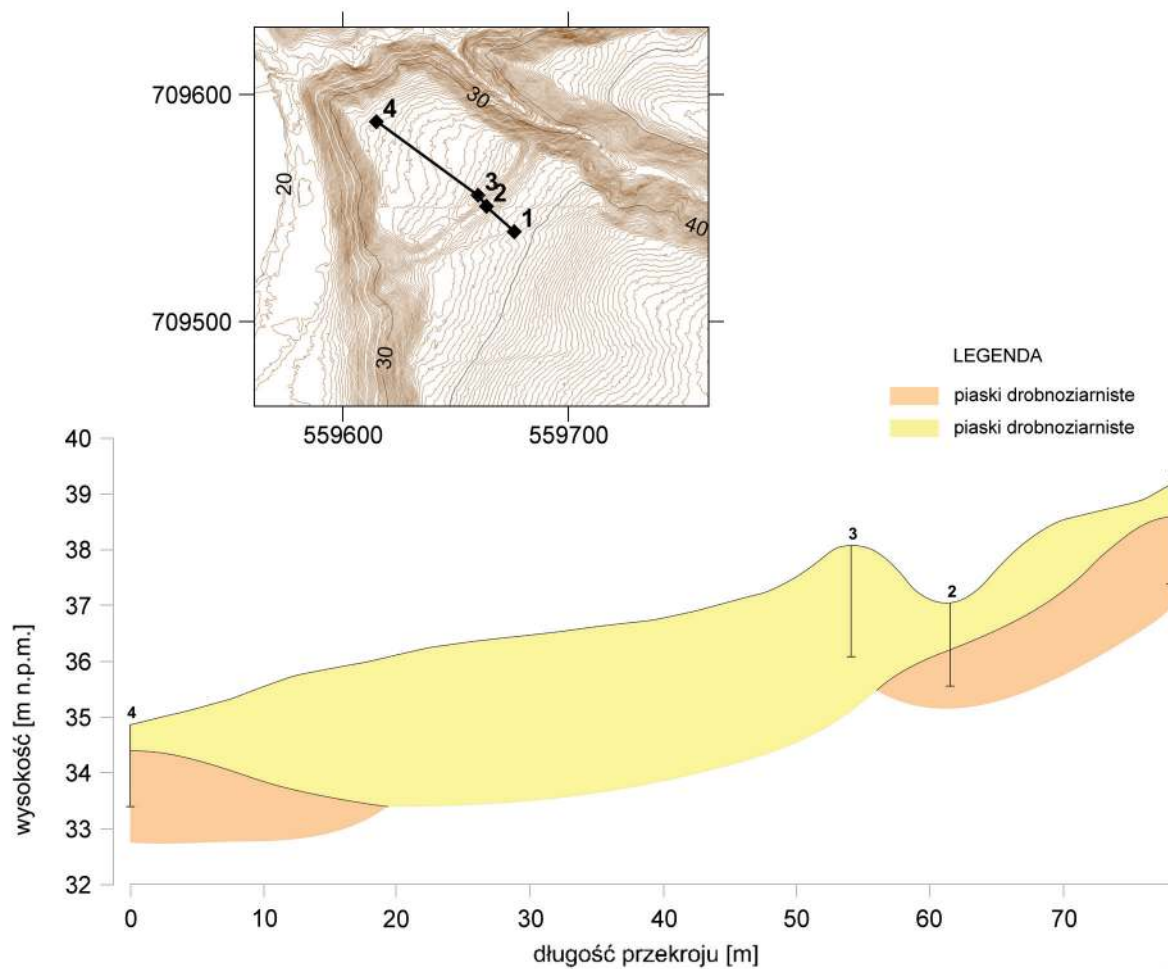


Ryc. 12. Wycinek arkusza Szczegółowej Mapy Geologicznej Polski z zaznaczonym grodziskiem w Giedylach, st. 1 (źródło:

www.cbdgmapa.pgi.gov.pl/arcgis/services/kartografia/smgp50k/MapServer/WMS/Server, oprac. R. Solecki)



Ryc. 13. Profile litologiczne odwiertów wykonanych na obszarze grodziska w Giedylach, st. 1 (oprac. A. Lejzerowicz)



Ryc. 14. Schematyczny przekrój geologiczny przez grodzisko w Giedylach, st. 1 (oprac. A. Lejzerowicz)

Wzniesienia Górowskie, tuż przy jego zachodniej granicy z Równiną Warmińską⁷.

Cypel, na którym znajduje się grodzisko, jest szeroki na około 60 m i rozszerza się w kierunku wysoczyzny. Od zachodu ogranicza go dolina rzeki Pasłęki, a od północy i wschodu wąwóz, którym płynie niewielki strumień zasilający Pasłękę. Wysokość cypla względem dna doliny mieści się w przedziale 14–16 m.

Według *Mapy Geologicznej Polski* w skali 1:500 000 na omawianym obszarze występują piaski i żwiry wodnolodowcowe młodsze, a w korycie Pasłęki piaski, mady i torfy rzeczne. Według *Szczegółowej Mapy Geologicznej Polski* w skali 1:50 000 (arkusz Chruście-⁸) stanowisko położone jest na krawędzi niewielkiej wysoczyzny, której wierzchnią warstwę tworzą piaski i żwiry wodnolodowcowe stadiału górnego zlodowacenia Wisły, które od wschodu ograniczone są przez gliny zwałowe z tego samego okresu, a od zachodu i północy

holoceńskie piaski rzeczne (ryc. 12). Według *Mapy Litogenetycznej Polski* w skali 1:50 000, na obszarze stanowiska występują wodnolodowcowe piaski żwirowate.

Na grodzisku w Giedylach, st. 1, wykonano cztery wiercenia sondą ręczną do maksymalnej głębokości 2 m, w celu rozpoznania budowy geologicznej. Na podstawie wykonanych odwiertów stworzony został schematyczny przekrój geologiczny przez stanowisko (ryc. 14). W wierceniach zaobserwowano występowanie przede wszystkim osadów piaszczystych, lokalnie z domieszką ilastą. Osady te charakteryzują się częstą obecnością związków żelaza (rude zabarwienie). Osady piaszczyste mają najczęściej frakcję drobnoziarnistą. Podczas wykonywania odwiertów zaobserwowano, że piaski te na większej głębokości stają się zwarte i twarde, co nawet uniemożliwiało miejscami osiągnięcie zaplanowanej głębokości. Szczegółowa litologia jest widoczna oraz została opisana na poszczególnych profilach wierceń (ryc. 13).

⁷ Kondracki 2002: 100–102.

⁸ Rabek i Świerszcz 2002.

BADANIA ARCHEOLOGICZNE

RAFAŁ SOLECKI I PRZEMYSŁAW JAŻDŻYK

Przebieg badań terenowych

Weryfikację stanowiska w terenie przeprowadzono wiosną, a badania późnym latem 2022 roku. Miejsce otworzenia wykopu było częściowo ograniczone przez roślinność porastającą powierzchnię grodziska. Chcąc rozpoznać formę umocnień, wybrano centralny odcinek długości wału. Przecięto go wykopem W1 o wymiarach 2 × 5 m, tak aby obejmował szczyt wału i schodził w kierunku majdanu. Położenie wykopów prezentuje ryc. 15.

Stratygrafia stanowiska

W trakcie omawianych badań archeologicznych wydzielono łącznie 15 jednostek stratygraficznych (tabela 1). Możliwe było ich rozdzielenie pomiędzy warstwy naturalne i czte-

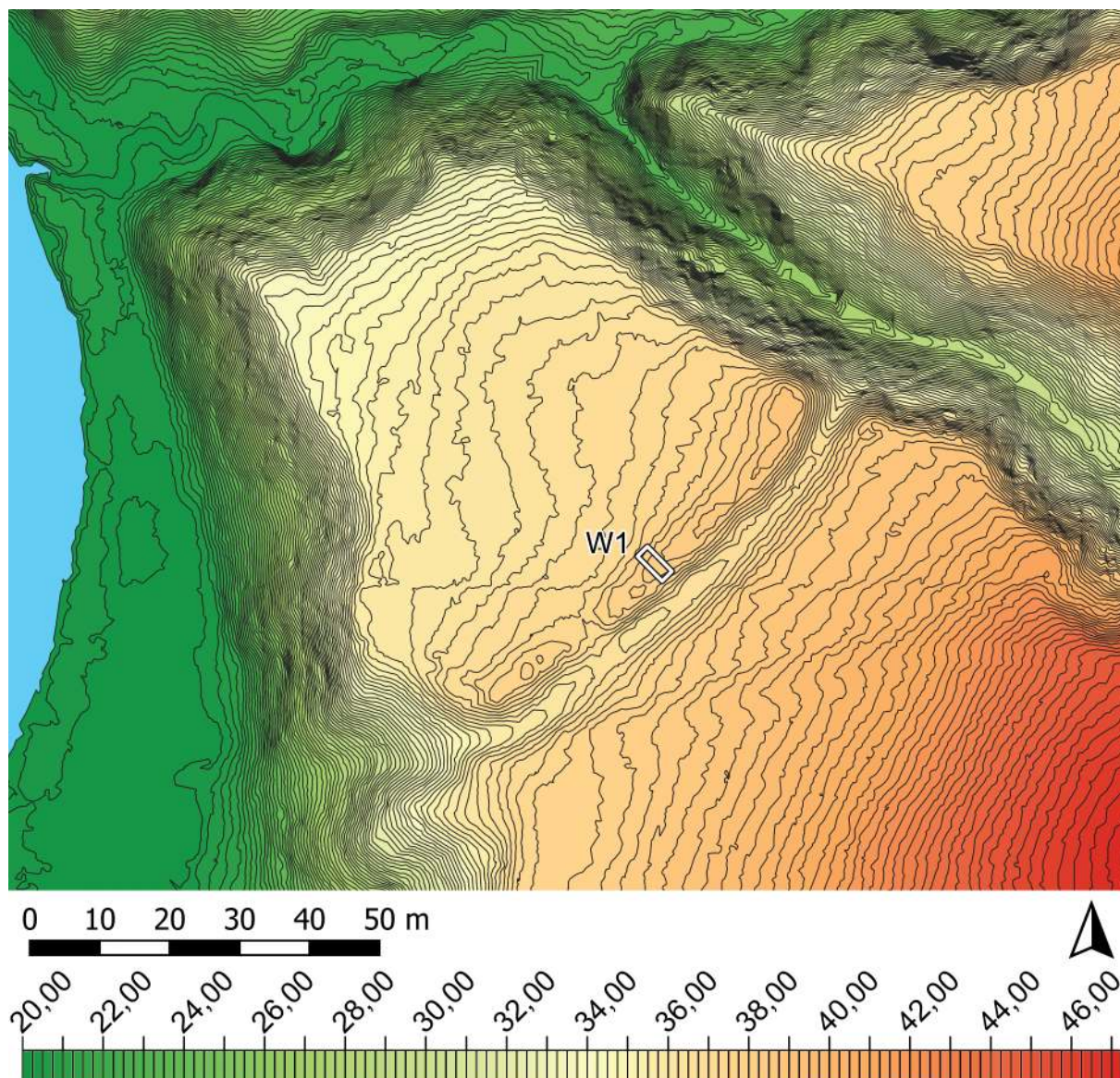
ry fazy związane z dziejami tego stanowiska. Diagram Harrisa dla wydzielonych jednostek stratygraficznych przedstawia ryc. 16, a zadokumentowane powierzchnie ryc. 17–19.

Warstwy naturalne

W trakcie badań jako jednostkę naturalną zidentyfikowano sypki piasek z żelazistymi wytrąceniami 15, który w trakcie przegłębiania stawał się coraz bardziej zwarty. Najwyższy zanotowany punkt naturalnego podłoża geologicznego znajdował się na obszarze majdanu i osiągał poziom 37,55 m n.p.m.

Faza I

Do fazy tej przypisano trzy obiekty, tworzące najpewniej jeden zespół i znacznej miąższości poziom kulturowy. Wydzielone jednostki można wiązać z wczesnośredniowiecznym osadnictwem ludności pruskiej.



Ryc. 15. Giedyle, st. 1. Plan grodziska z naniesionym wykopem archeologicznym (oprac. R. Solecki)

Tabela 1. Giedyle, st. 1. Katalog warstw i obiektów oraz ich zależności stratygraficznych (oprac. R. Solecki)

Numer jednostki	Numer obiektu	Numer wykopu	Położenie w obrębie stanowiska	Współrzędne geodezyjne (PUWG 1992)	Opis jednostki stratygraficznej	Barwa (Munsell)	Pozycja stratygraficzna	
							Znajduje się pod	Znajduje się nad
1	-	1	Obszar całego stanowiska	X=709551,1-709556,2; Y=559654,5-559659,6	Piasek z bardzo dużą ilością materii organicznej, silnie przerośnięty korzeniami; miąższość do 15 cm; humus leśny	10YR 3/2	-	2
2	-	1	Wał	X=709551,1-709556,2; Y=559654,5-559659,6	Piasek z bardzo dużą ilością materii organicznej; miąższość do 40 cm; warstwa podhumusowa	10YR 4/3	1	3, 4, 5
3	-	1	Wał	X=709551,1-709556,2; Y=559654,5-559659,6	Lekko przemieszany sypki piasek; miąższość do 90 cm; nasyp wału	10YR 6/6	2, 4, 5	7, 8
4	-	1	Wał	X=709551,1-709555,4; Y=559655,3-559659,6	Lekko przemieszany sypki piasek, lekko żelazisty, z domieszką materii organicznej; miąższość do 50 cm; nasyp wału	10YR 5/6	2, 5	3
5	-	1	Wał	X=709554,2-709556,2; Y=559654,5-559657,1	Lekko przemieszany sypki piasek, lekko żelazisty, z dużą domieszką materii organicznej; miąższość do 55 cm; warstwa erozyjna	10YR 5/4	2	3, 4, 7, 8
6	-	1	Wał	X=709551,1-709556,2; Y=559654,5-559659,0	Sypki piasek, zbielicowany; miąższość do 20 cm; warstwa kulturowa	10YR 7/2	7	12, 13, 15
7	-	1	Wał	X=709551,1-709556,2; Y=559654,5-559659,6	Sypki piasek, zbielicowany, z nieregularnie występującymi skupiskami drobin węgla drzewnych; miąższość do 30 cm; warstwa kulturowa	10YR 6/2	3, 5, 8	6, 15
8	-	1	Wał	X=709555,3-709556,2; Y=559655,4-559656,7	Skupisko kamieni o średnicy do 15 cm; uchwycona szerokość do 90 cm	-	3, 5	7
9	9	1	Wał	X=709554,1-709554,9; Y=559655,4-559655,9	Wkop, owalny w planie, nieckowaty w przekroju; średnica 30-40 cm, głębokość do 10 cm; funkcja nieokreślony	-	10	7
10	9	1	Wał	X=709554,1-709554,9; Y=559655,4-559655,9	Sypki piasek; wypełnik obiektu 9	10YR 6/3	3	7, 9
11	11	1	Wał	X=709553,2-709554,3; Y=559657,7-559658,7	Wkop, nieregularnie owalny w planie, nieckowaty w przekroju; średnica do 70 cm, głębokość do 25 cm; funkcja nieokreślona	-	12	15
12	11	1	Wał	X=709553,2-709554,3; Y=559657,7-559658,7	Sypki piasek z dużą ilością spalenizny; wypełnik obiektu 11	10YR 3/1	6	11, 15
13	14	1	Wał	X=709553,1-709556,2; Y=559654,5-559657,7	Sypki piasek z dużą ilością spalenizny tworzącej wyraźne skupisko w centralnej części obiektu 14; wypełnik obiektu 14	10YR 3/2	6	14, 15
14	14	1	Wał	X=709553,1-709556,2; Y=559654,5-559657,7	Duży, uchwycony fragmentarycznie obiekt, w przekroju kształt płytkiej niecki; szerokość ponad 350 cm; głębokość do 25 cm; obiekt gospodarczy?	-	13	15
15	-	1	Obszar całego stanowiska	X=709551,1-709556,2; Y=559654,5-559659,6	Sypki piasek z żelazistymi wytrąceniami, im głębiej, tym bardziej zwarty; podłoże naturalne	10YR 7/6	6, 7, 11, 12, 13, 14	-

Dwa z wydzielonych obiektów uchwycono na stropie calca. Większy z nich 14 to zarejestrowany fragmentarycznie wkop, w przekroju w kształcie płytkiej niecki, szerokości ponad 350 cm i głębokość do 25 cm. Jego wypełnikiem był sypki piasek z dużą ilością spalenizny tworzącej wyraźne skupisko w centralnej części obiektu. W trakcie eksploracji nie znaleziono żadnego materiału zabytkowego. Tuż przy jego południowo-wschodniej krawędzi, w odległości około 90 cm, zadokumentowano drugi obiekt. Był to nieregularnie owalny w planie, nieckowaty w przekroju wkop 11, średnicy do 70 cm i głębokości do 25 cm. Jego wypełnikiem był sypki piasek 12 z dużą ilością spalenizny. W trakcie eksplo-

racji tego obiektu natrafiono na pozostałości zniszczonego naczynia. Z warstwy 12 pobrano też próbę węgla do analizy radiowęglowej. Wynik tej analizy dał po kalibracji przedział lat 887-1017 n.e. z prawdopodobieństwem 95,4%⁹.

Ponad stropem obu opisanych obiektów zalegał sypki piasek 6 i sypki piasek 7 z nieregularnie występującymi skupiskami drobin węgla drzewnych. Są to pozostałości warstwy kulturowej, którą należy wiązać z funkcjonowaniem obiektów 11 i 14. Obie te jednostki były zbielicowane, co sugeruje, że poziom ten musiał być przez dłuższy czas po-

⁹ Analiza przeprowadzona w Poznańskim Laboratorium Radiowęglowym, próba nr Poz-162410.

zaniknięciu osadnictwa odsłonięty, gdyż pierwsze wyróżniki procesu bielcowania uwidaczniają się, przy sprzyjających warunkach, dopiero po co najmniej stu latach¹⁰. W takim przypadku nie można wykluczyć, że czytelne na poziomie stropu calca obiekty 11 i 14 były pierwotnie wyprowadzone z wyższego poziomu, ale ich czytelność zanikła w wyniku postępującego bielcowania.

Na stropie warstwy kulturowej 7 zanotowano dwa obiekty. Pierwszy to skupisko kamieni 8 tworzące nieregularny kształt średnicy 40–90 cm, w obrębie którego znajdowały się kamienie średnicy do 15 cm. W obrębie tego bruku nie było ani materiału zabytkowego, ani spalenizny. Drugi to owalny w planie, nieckowaty w przekroju wkop 9, o średnicy 30–40 cm i głębokości do 10 cm. Jego wypełniskiem był sypki piasek 10.

Na obecnym etapie badań trudno precyzyjnie określić funkcję zadokumentowanych obiektów. Żaden z nich nie nawiązuje formą do obiektów mieszkalnych. Przykładem mogą być to pozostałości budynków z osady datowanej na XI wiek w Węgrach, gm. Sztum¹¹. Najpewniej są to więc obiekty o nieokreślonej funkcji gospodarczej. Obiekty te i znaczna miąższość warstwy interpretowanej jako kulturowa, świadczące o dość intensywnym osadnictwie w tym okresie.

Faza II

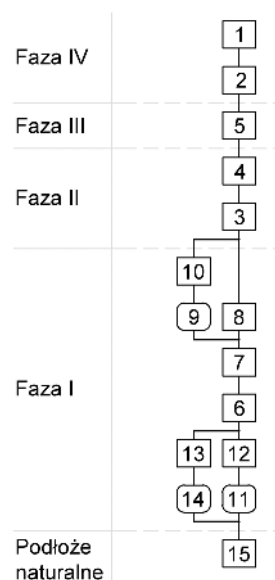
Fazę tę wyznacza okres związany z budową wału. W granicach wykopu z fazą tą powiązano tylko dwie jednostki – lekko przemieszany sypki piasek 3 i lekko przemieszany sypki piasek 4 z żelazistymi wytrąceniami i domieszką materii organicznej. Warstwy te tworzą wyraźny ziemny nasyp wysokości do 95 cm, przy szerokości u podstawy ponad 5 m. Nasyp ten pierwotnie był na pewno wyższy, ale musiał ulec zniszczeniu w wyniku procesów erozyjnych. Materiał na sypanie tego wału pobierany była najpewniej w trakcie kopania fosy – warstwy nasypowe to redeponowany piasek calcowy.

Faza III

Faza ta wyznacza okres po opuszczeniu stanowiska, kiedy jego obszar był stopniowo niszczony w wyniku działania procesów erozyjnych. Warstwę związaną z tym etapem

¹⁰ Rutkowska 2020.

¹¹ Wadył i Haftka 2015: 22–49



Ryc. 16 Giedyle, st. 1. Diagram relacji stratygraficznych (oprac. R. Solecki)

wydzielono na stoku wału od strony majdanu i był to lekko przemieszany sypki piasek 5 z żelazistymi wytrąceniami i z dużą domieszką materii organicznej.

Faza IV

Faza ta wyznacza współczesny poziom użytkowy stanowiska. Warstwy przypisane do tej fazy to piasek 2 z bardzo dużą ilością materii organicznej oraz piasek 1 z bardzo dużą ilością materii organicznej i silnie przerośnięty korzeniami.

ZNALEZISKA

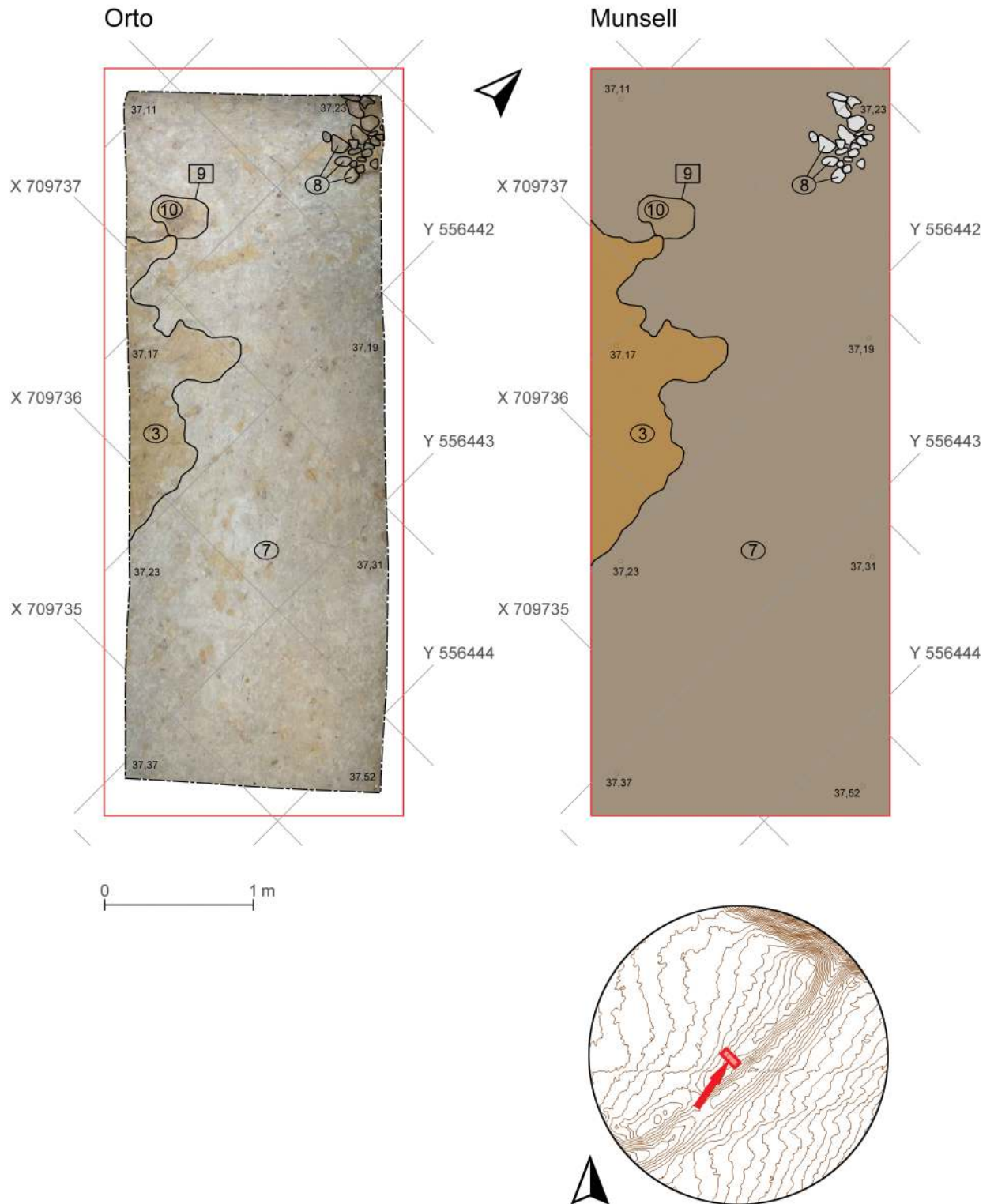
RAFAŁ SOLECKI

Na materiał zabytkowy pozyskany w trakcie badań archeologicznych grodziska w Giedylach, st. 1 w 2022 roku składa się 38 fragmentów ceramiki i 2 zabytki wydzielone.

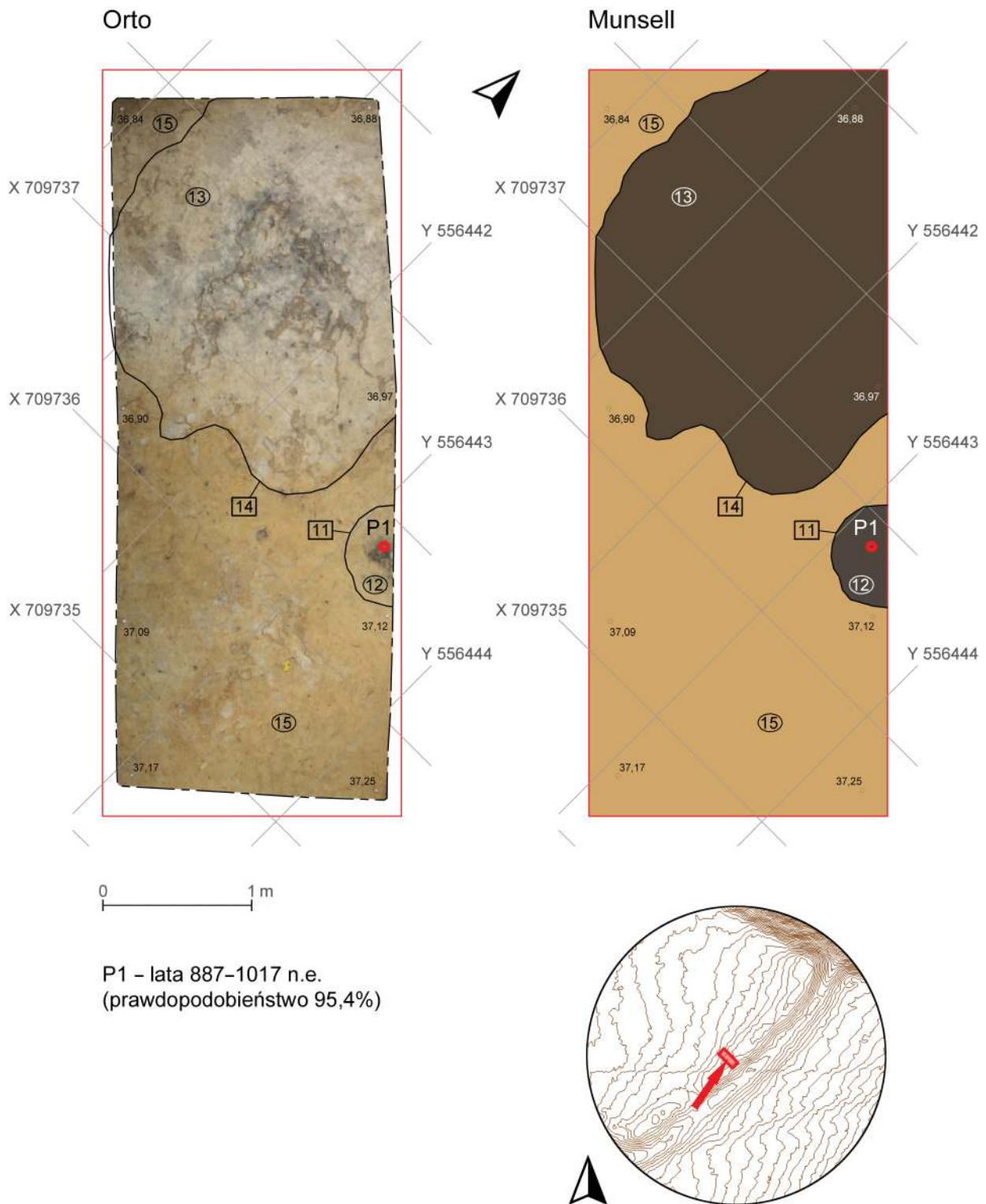
Ceramika

W trakcie badań pozyskano 38 fragmentów ceramiki (tabela 2 i 3). Ich stan zachowania można określić jako dość zły. Przeważają skorupy małe, których największy wymiar mieści się w przedziale 1–4 cm (32 fragmenty, 84,2% zbioru). Z tego względu nie udało się ustalić jakichkolwiek cech diagnostycznych dla 7 fragmentów.

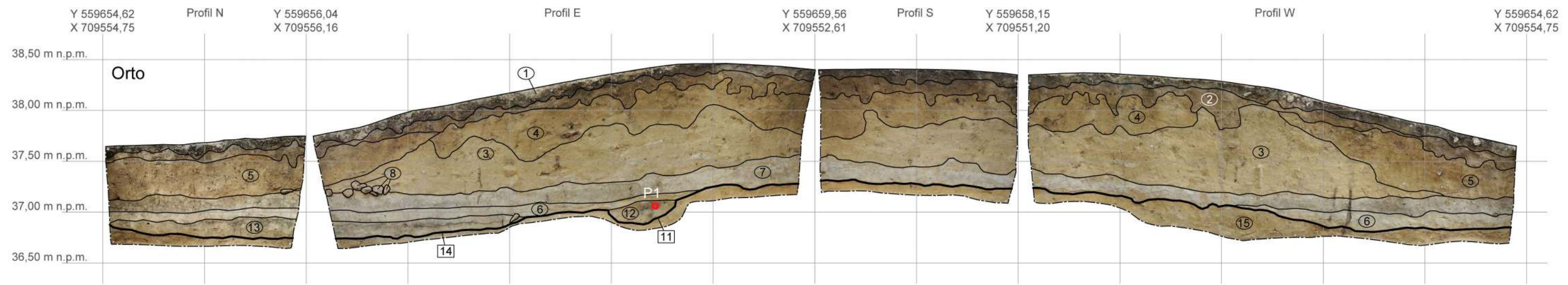
W zbiorze 31 fragmentów, dla których udało się określić jakąkolwiek cechę diagnostyczną, wydzielono trzy grupy technologiczno-surowcowe, które można przypisać do różnych



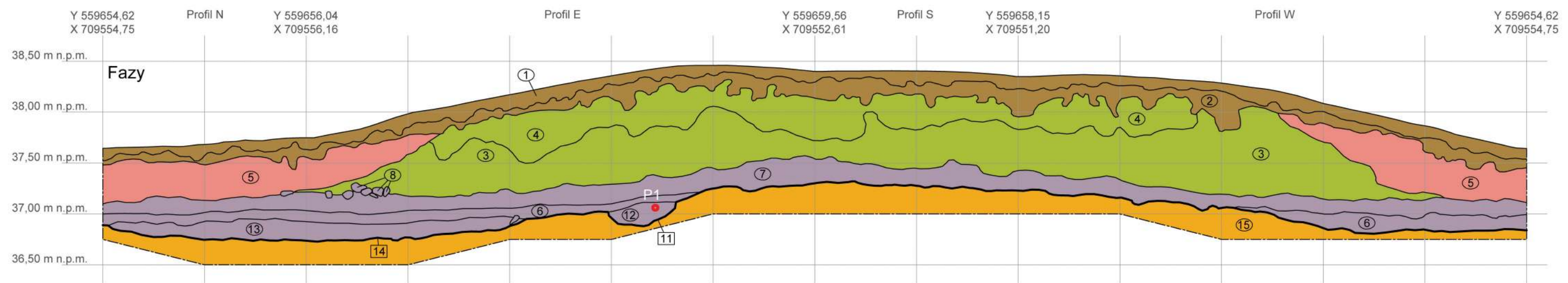
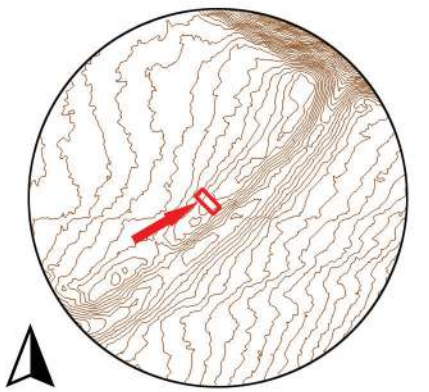
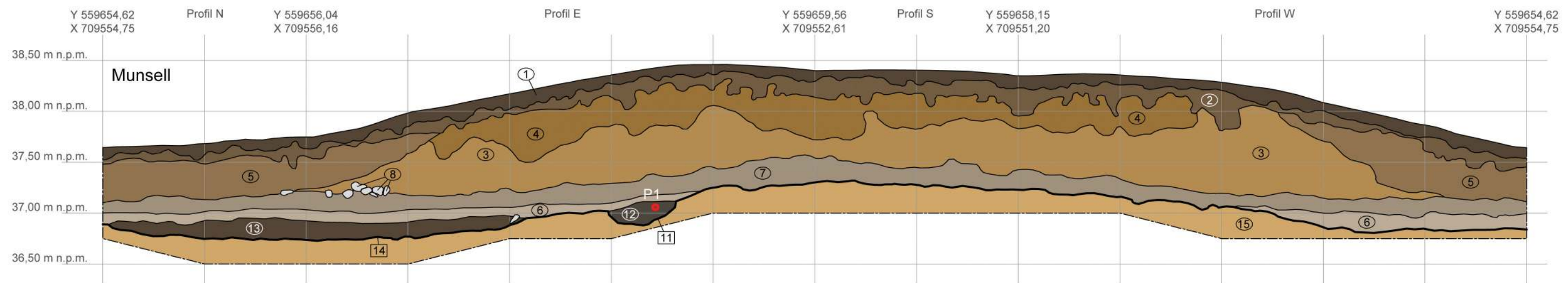
Ryc. 17. Giedyle, st. 1. Stratygrafia nawarstwień w obrębie wału – wykop 1, plan 2 (oprac. P. Jażdżyk i R. Solecki)



Ryc. 18. Giedyle, st. 1. Stratygrafia nawarstwień w obrębie wału – wykop 1, plan 2 (oprac. P. Jażdżyk i R. Solecki)



P1 – lata 887–1017 n.e.
(prawdopodobieństwo 95,4%)



- Faza IV
- Faza III
- Faza II
- Faza I
- Warstwy naturalne

Ryc. 19. Giedyle, st. 1. Stratygrafia nawarstwień w obrębie wału – wykop 1, profile N, E, S i W (oprac. P. Jażdżyk i R. Solecki)

okresów funkcjonowania stanowiska. Najlicniejszy zespół ceramiki, gdyż obejmujący 27 elementów, pochodzi prawdopodobnie z dwóch naczyń. Były one wykonane z dość dobrze wyrobionej masy ceramicznej z nie-dużą ilością domieszki schudzającej – piasku i tłuczonego kamienia. Wypał był w niezawansowanej atmosferze utleniającej, przez to powierzchnia naczyń nie była jednorodnej barwy, a w odcieniach brązu i pomarańczowego. Z pierwszego naczynia zachowany jest fragment wylewu o lekko esowatym profilu (tabl. 1:1), który jednak nie pozwala na bliższe określenie kształtu naczynia. Z drugiego naczynia pochodzi dużo luźnych fragmentów, dzięki którym możliwe było zrekonstruowanie formy (tabl. 1:2). Wylew nie jest wyodrębniony. Górna część naczynia uformowana została w pionową szyjkę, zapewne dość dużej średnicy. Około 3 cm poniżej krawędzi wylewu widoczne są ślepe otworki średnicy 0,5 cm ułożone w odstępach 2 cm od siebie. Szyjka przechodzi w niezbyt wyдутy brzusec. Dno jest wyodrębnione i płaskie. Naczynia o zbliżonej formie znane są z obszarów zajętych przez plemiona bałtyjskie. Bez uche nawiązują do wczesnych form wazowatych i jajowatych, które Mirosław Hoffmann datuje na przełom okresów halsztackiego i lateńskiego¹¹. Bardzo podobne naczynie znaleziono w osadzie kultury kurhanów zachodniobałtyjskich w Modrzewinie, obecnie dzielnicy Elbląga¹². Naczynie to nie posiada otworków pod wylewem, ale Łucja Okulicz wskazuje, że „rzęd drobnych otworków pod krawędzią” jest jednym z charakterystycznych motywów tej kultury¹³. Kształt ten jest na tyle uniwersalny, że przeżywa się bardzo długo i występuje w kręgu bałtyjskim jeszcze we wczesnym średniowieczu. Podobny kształt naczyń odnotowano na stanowisku w miejscowości Baldram, gm. Kwidzyn, w fazie datowanej na XI wiek¹⁴ i na grodzisku w Rejsytach, gm. Rychliki, datowanym od połowy XI do końca XII wieku¹⁵. Umieszczanie otworków w pasie poniżej krawędzi wylewu także występuje we wczesnym średniowieczu, odnotowano je w materiałach z grodziska w Dom-

kowo, gm. Grunwald, z około przełomu X i XI wieku¹⁶ i osady w Bągarcie, gm. Dzierżogów datowanej na XII wiek¹⁷. W obiekcie 11, w którym znaleziono omawiane naczynie z serią otworów pod krawędzią wylewu, występowały także duże ilości spalenizny. Próba węgla pobrana z wypełniska obiektu i poddana analizie radiowęglowej dała po kalibracji przedział lat 887–1017 n.e. z prawdopodobieństwem 95,4%¹⁸. Przy zmniejszeniu prawdopodobieństwa do 92,3% przedział lat zawęża się do okresu lat 887–997 n.e. Gdyby na tej podstawie datować naczynie to należałoby przyjąć, że pochodzi ze schyłku IX lub X wieku.

Druga wydzielona grupa technologiczno-surowcowa reprezentowana jest przez dwa fragmenty. Wykonane były z masy ceramicznej z dużą domieszką drobno-, średnio- i gruboziarnistej domieszki piasku i tłuczonego kamienia. Wypał wykonano w niskiej temperaturze, przez co fragmenty są nasiąkliwe i pod wpływem wody stają się podatne na uszkodzenia. Jeden z tych fragmentów miał ponadto intencjonalnie chropowatą powierzchnię. Ceramika tego typu nie jest charakterystyczna dla wczesnego średniowiecza i można ją z większym prawdopodobieństwem datować na wczesną epokę żelaza. Jeden fragment posiada na powierzchni odcisk palca (tabl. 1:3). W ten sposób – za pomocą odcisków paznokcia, zaszcypywań, załuskiwań – ceramika w kręgu bałtyjskim była dekorowana od wczesnej epoki żelaza aż po wczesne średniowiecze. Z tego względu wspomniany fragment nie może być precyzyjnym datownikiem. Jeden z ułamków został znaleziony w jednostkach przypisanych do fazy I, a drugi do fazy IV. W obu przypadkach znaleziska zalegały na wtórnym złożu.

Trzecia grupa technologiczno-surowcowa to tzw. ceramika ceglasta. Naczynia wykonywano z dobrze wyrobionej masy ceramicznej z nie-dużą ilością drobnej domieszki. W przypadku dwóch fragmentów znalezionych na analizowanym grodzisku był to piasek. Oba fragmenty – wylewy (tabl. 1:4–5) – miały gładką powierzchnię i wypalono je w zaawansowanej technologii utleniającej, co nadało czerepom barwę ceglaspomarańczową. Na każdym z nich zanotowano ślady szkliwienia.

¹⁶ Wadył 2013b: 144–150, ryc. 14:d.

¹⁷ Wadył 2019: 152–159.

¹⁸ Analiza przeprowadzona w Poznańskim Laboratorium Radiowęglowym, próba nr Poz-162410.

¹¹ Hoffmann 2000: ryc. 35, 38.

¹² Hoffmann 2000: 251 (tabl 47:20); Okulicz 1970: 182.

¹³ Okulicz 1970: 26.

¹⁴ Wadył 2015: 439–445, ryc. 17:i.

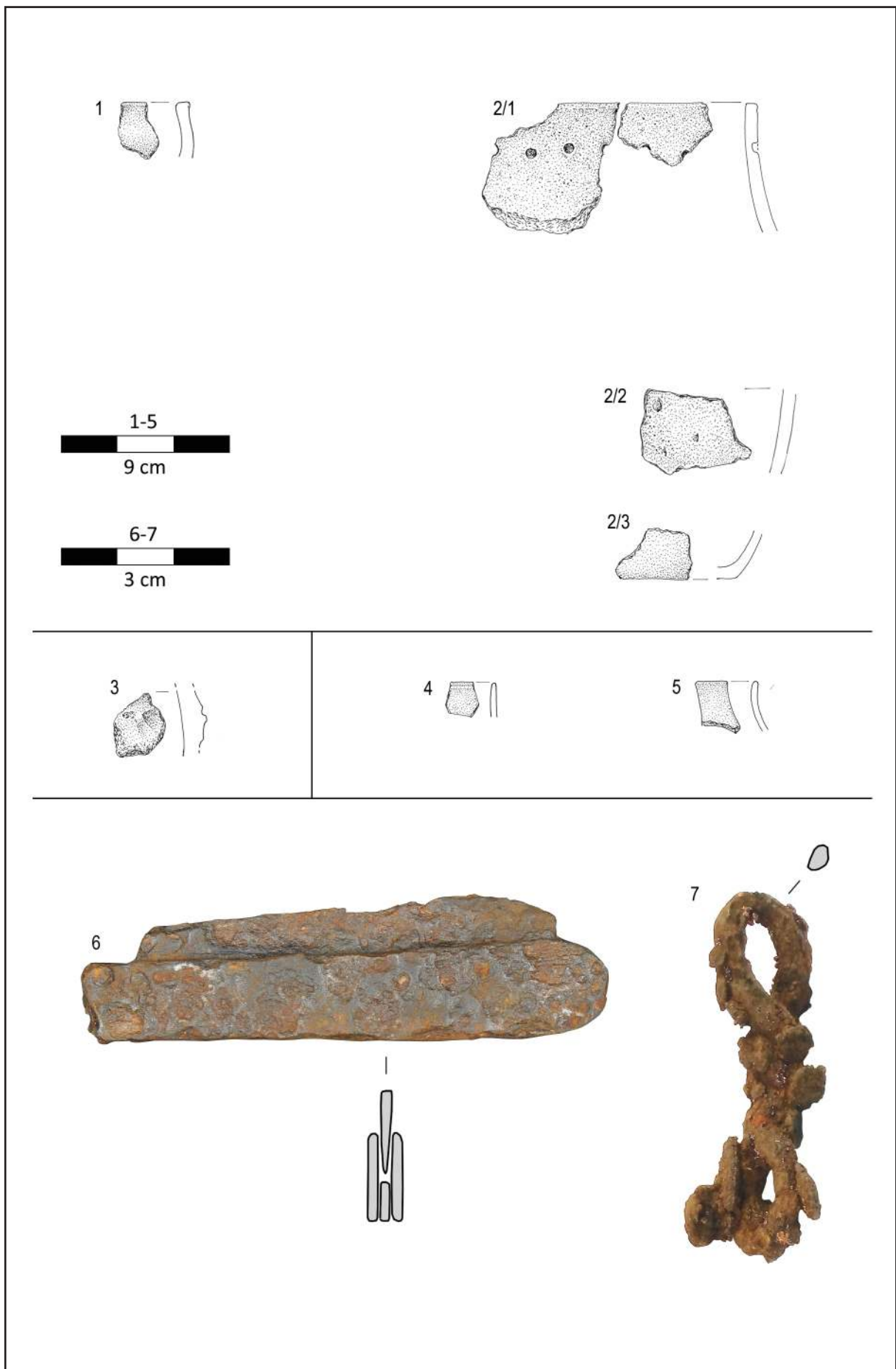
¹⁵ Wadył 2013a: 157–162, ryc. 7:a, d.

Tabela 2. Zestawienie ilościowe fragmentów ceramiki z grodziska w Giedylach, st. 1 (oprac. R. Solecki)

Faza	Jednostka stratygraficzna	Liczba fragmentów łącznie	Liczba różnych naczyń	Wylewy			Brzuśce						Części przydenne	Liczba fragmentów	SEN (procent obwodu)	Dna			Fragmenty przepalone	Fragmenty o wypukanej powierzchni	Chronologia									
				Liczba fragmentów	SEN (procent obwodu)	Ornamentowane	Chropowaczone	Gładkie	Wyświecane	Szorstkie	Nieokreślone	Ornamentowane				Ucha	Wklęsłe	Lekko wklęsłe			Płaskie	Starożytność	Wczesne średniowiecze	Nowożytność	Nieokreślone					
I	7	8	3	1	3					4	4												3				1			5
I	10	2	2						1	1														1	1					
I	12	22	1	3	13				22							1								22						
II	3	1	1						1																					1
II	4	1	1											1																
IV	1	3	2	2	6									1	1											1				
IV	2	1	1						1	1																				1

Tabela 3. Fragmentacja i erozja fragmentów ceramiki z grodziska w Giedylach, st. 1 (oprac. R. Solecki)

Faza	Jedn. strat.	Kategorie wielkościowe (cm)										Stopień erozji			Suma																
		1	2	3	4	5	6	7	8	9	10	0	I	II		III															
I	7		4	2	1	1																0	4	4						8	
I	10		1		1																			2							2
I	12		9	4	4	1	2	1	1															22							22
II	3					1																				1					1
II	4																									1					1
IV	1					1	2																								3
IV	2		1																								1				1
Suma		1	15	9	7	2	2	1	1	1	2	2	1	1	1	1	1	1	1	1	1	32	6	6	6	6	6	6	6	38	



Tablica 1. Giedyle, st. 1. Zabytki: 1–2) ceramika z fazy I, 3) ceramika z fazy III, 4–5) ceramika z fazy IV, 6) składany nóż, 7) żelazne ogniwo (rys. B. Karch, fot. R. Solecki)

Ceramikę tego typu można datować na omawianym obszarze na przełom XV i XVI wieku¹⁹. Ułamki z tej grupy znaleziono w jednostkach przypisanych do fazy IV.

Zabytki wydzielone

W trakcie badań znaleziono dwa zabytki metalowe, które przypisano do grupy wydzielonych. Oba pochodziły z warstwy humusu i można je łączyć z czasami współczesnymi. Pierwszy zabytek to składany nóż – syczoryk (tabl. 1:6). Drugi to zawinięty w pętelkę drut żelazny (tabl. 1:7).

CHRONOLOGIA I DZIEJE GRODZISKA W GIEDYLACH, ST. 1

RAFAŁ SOLECKI

Dotychczasowa wiedza dotycząca chronologii grodziska w Giedylach, st. 1 opierała się w dużej mierze na niepotwierdzonych założeniach dawnych badaczy, które były powielane w kolejnych publikacjach aż do określenia jego datowania na Karcie Ewidencji Stanowiska Archeologicznego włącznie. Przeprowadzone badania pozwoliły określić dość precyzyjnie chronologię jednej z faz użytkowania cypla, na którym znajduje się grodzisko, ale wskazały także nowe kierunki poszukiwań, gdyż istnieje podejrzenie, że grodzisko było wielofazowe.

Analiza układu jednostek stratygraficznych wykazała, że stanowisko było miejscem różnego typu prac co najmniej dwukrotnie. Wydzielona faza I związana była z osadnictwem ludności pruskiej prawdopodobnie około X wieku. Datowanie to oparto na wyniku analizy radiowęglowej próby węgla pobranej z jednego z obiektów, który po kalibracji wskazał przedział lat 887–1017 n.e. z prawdopodobieństwem 95,4%²⁰. Drugi datownik to naczynie z drobnymi otworkami poniżej krawędzi wylewu. Zbliżone formy odnajdywano na innych grodziskach związanych z ludnością pruską, datowanych na około X–XII wiek. Z osadnictwem tej fazy powiązano jedynie obiekty o charakterze prawdopodobnie gospodarczym i miększą warstwę kulturową. Nie zanotowano, aby w tym czasie funkcjonowały jakiegokolwiek umocnienia. Po ustaniu osadnictwa fazy I powierzchnia cypla była

prawdopodobnie nieużytkowana przez dłuższy czas, gdyż występująca na niej gleba zaczęła ulegać procesowi bielnicowania.

Kolejna faza, opisana jako II, związana była z budową wału ziemnego i równoległej względem niego fosy. W ten sposób koniec cypla został odcięty od wysoczyzny. Z nasypu wału nie udało się pozyskać żadnych źródeł, które pozwoliłyby go wydatować – nie występowała w nim spalenizna, a dwa znalezione fragmenty ceramiki to materiał redeponowany ze starszej fazy. Można jedynie postawić hipotezę bazującą na analizie formy umocnień. Taka konstrukcja wału nie jest charakterystyczna dla typowych fortyfikacji wznoszonych przez zakon krzyżacki. Mógł być więc to szaniec usypany przez ludność pruską w momencie pojawienia się zagrożenia ze strony krzyżaków. Miałyby to być punkt oporu, który zabezpieczałby także pobliską – oddaloną zaledwie o 450 m – przeprawę przez rzekę Pasłękę. Przeprawa ta poświadczona jest w dokumencie z 1289 roku, który jest aktem lokacyjnym wsi Dębiny. W przytoczonym tekście bród nazwany jest „Ginthebrast”²¹. Mógł on istnieć już wcześniej i z tego względu byłby on strategicznym miejscem niezbędnym do obrony. Z drugiej strony mógł to być jednak tymczasowy fort wybudowany przez krzyżaków po zajęciu tego terytorium. Miałyby on zabezpieczyć drogę ewentualnej ewakuacji. Jak zauważa Marcin Wiewióra, w początkowych etapach działań wojennych na obszarze Prus założenia obronne były budowane bez konkretnego planu, jedynie w celu spełnienia określonego celu²². W momencie, gdy bezpieczeństwo przeprawy przez rzekę nie było już zagrożone, utrzymywanie umocnień stało się zbędne. To mogłoby tłumaczyć nieszablony kształt umocnień oraz brak wyraźnej warstwy kulturowej ponad wałem – w tym przypadku nie wytworzyła się, gdyż gród nie funkcjonował na tyle długo. Niezależnie więc od tego, kto umocnienia zbudował, prawdopodobnie powstały one w momencie najazdu krzyżaków na te ziemie, co można datować na około połowę XIII wieku²³.

Po opuszczeniu umocnień obszar grodziska przestał pełnić funkcje obronne. W układzie nawarstwień czytelne są znacznych rozmiarów spływy erozyjne pozbawione mate-

¹⁹ Marcinkowski 2013: 245–247.

²⁰ Analiza przeprowadzona w Poznańskim Laboratorium Radiowęglowym, próba nr Poz-162410.

²¹ Klimek 2017: 207.

²² Wiewióra 2016: 198.

²³ Labuda 1990: 39–44.

riału zabytkowego. W wierzchniej warstwie humusu zanotowano dwa fragmenty ceramiki nowożytniej, które można datować od przełomu XV i XVI wieku. Ich obecność można łączyć z faktem, że ziemie wokół reliktyw grodziska były wykorzystywane gospodarczo, na co wskazują wydzielenia działek pod pola bądź lasy. Bliskość młyna oznaczonego na mapach bezpośrednio przy brodzie może sugerować, że pola były połączone w jakiś sposób drogą z młynem. Jedna wydeptana ścieżka, widoczna na Numerycznym Modelu Terenu i na archiwalnych mapach (ryc. 3, 4, 9), prowadzi z pola, przez grodzisko, gdzie przecina jego wał, i dalej w kierunku młyna. Druga ścieżka, znajdująca się nieco na południe od grodziska, prowadzi z pola po stoku w dół

doliny (ryc. 6). Najmłodsze ślady wykorzystania powierzchni grodziska można wiązać z okresem II wojny światowej. Z działaniami wojennymi można łączyć pozostałość prawdopodobnie stanowiska ogniowego w północno-zachodnim krańcu grodziska oraz znaleziska scyzoryka i zwiniętego drutu.

Należy przyjąć, że kolejne badania poszerzą bazę źródeł do dalszych analiz i być może pozwolą wydzielić jeszcze jedną fazę osadniczą. Na jej istnienie może wskazywać znalezisko dwóch fragmentów ceramiki, prawdopodobnie o chronologii wczesnożelaznej. Znaleziono je na wtórnym złożu, a pochodzą najpewniej ze zniszczonych jednostek kulturowych. Poszerzenie zakresu badań pozwoliłoby być może odkryć ślady tego osadnictwa.

WYKAZ CYTOWANEJ LITERATURY

- Antolak, M.
2013. Problemy zagospodarowania turystycznego rezerwatów przyrody na przykładzie rezerwatu przyrody „Dolina rzeki Wąszy”. *Zeszyty Naukowe. Inżynieria Środowiska* 149(29), 14–22.
- Antoniewicz, J.
1964. Osiedla obronne okresu wczesnożelaznego w Prusach. *Światowit* 25: 5–211.
- Arnold, J.R. i R.R. Reinertsen
2012. *Triumf Napoleona. Kampania Frydlandzka 1807 roku*. Oświęcim: Wydawnictwo Napoleon V.
- Bender, J.
1871. Grabhügel im Födersdorfer Forste. *Altpreußische Monatsschrift* 8, 177–182.
1887. *Zeitschrift für die Geschichte und Altertumskunde Ermlands*. Band 9, Heft 27–29. Braunsberg: Verlag von Hune’s Buchhandlung.
- Bezenberger, A.
1909. Hügelgräber in dem Födersdorfer Forst. *Sitzungsberichte der Altertums-gesellschaft Prussia* 22: 1–27.
- Biermann, F., C. Herrmann, A. Koperkiewicz i E. Ubis
2019. Burning Alt-Wartenburg. Archaeological evidence for the conflicts between the Teutonic Order and the Grand Duchy of Lithuania from a deserted medieval town near Barczewko (Warmia, Poland). *Lietuvos archeologija* 45: 265–293
DOI: 10.33918/25386514-045008
- Biskup, M.
2019. *Wojny Polski z Zakonem Krzyżackim 1308–1521*. Oświęcim: Napoleon V.
- Bötticher, A.
1894. *Die Bau- und Kunstdenkmäler der Provinz Ostpreußen. 4: Die Bau- und Kunstdenkmäler in Ermland*. Königsberg: Teichert.
- Buko, A.
1990. Wykorzystanie zjawiska erozji ceramiki w analizach procesów formowania się stanowisk osadniczych. *Sprawozdania Archeologiczne* 42: 349–359.
- Ceynowa B. (red.)
2020. *Kawa czy herbata? Archeologiczne świadectwa konsumpcji napojów w dawnym Gdańsku*, Gdańsk: Muzeum Archeologiczne w Gdańsku.
- Chilińska-Früboes, A.
2018. Zapinki oczkowe serie głównej jako głos w dyskusji nad początkami kultury Dollkeim-Kovrovo, [w:] S. Wadył, M. Karczewski i M. Hoffmann (red.), *Materiały do archeologii Warmii i Mazur. Tom 2*: 15–41. Warszawa-Białystok-Olsztyn: Instytut Archeologii Uniwersytetu Warszawskiego, Wydział Historyczno-Socjologiczny Uniwersytetu w Białymstoku, Instytut Historii i Stosunków Międzynarodowych Uniwersytetu Warmińsko-Mazurskiego w Olsztynie.
- Chojnacka-Banaszkiewicz, A.
2017a. Stary Folwark, st. 1: znaleziska, [w:] Z. Kobyliński (red.), *Katalog grodzisk Warmii i Mazur. Tom 1*: 129–182. Warszawa: Instytut Archeologii Uniwersytetu Kardynała Stefana Wyszyńskiego w Warszawie i Fundacja Res Publica Multiethnica.
2017b. Stary Folwark, st. 1: chronologia stanowiska, [w:] Z. Kobyliński (red.), *Katalog grodzisk Warmii i Mazur. Tom 1*: 191–193. Warszawa: Instytut Archeologii Uniwersytetu Kardynała Stefana Wyszyńskiego w Warszawie i Fundacja Res Publica Multiethnica.
- Cieśliński, A.
2016. The society of Wielbark culture, AD 1–300, [w:] A. Rzeszotarska-Nowakiewicz (red.), *The Past Societies. Polish lands from the first evidence of human presence to the early middle ages. Chapter 4. 500 BC – 500 AD*: 217–255. Warszawa: Instytut Archeologii i Etnologii Polskiej Akademii Nauk.
- Crome, H.
1937. Karte und Verzeichnis der vor- und frühgeschichtlichen Wehranlagen in Ostpreussen. *Altpreußen* 2: 97–125.
1940. Verzeichnis der Wehranlagen Ostpreußens. *Prussia: Zeitschrift für Heimatkunde* 34: 83–154.
- Dąbał, J.
2015. Wyroby ceramiczne, [w:] J. Dąbał, K. Krawczyk i T. Widerski (red.), Gdańsk, *Twierdza Wisłoujście. Badania archeologiczno-architektoniczne w latach 2013–2014*: 221–264. Gdańsk: Instytut Archeologii i Etnologii PAN i Uniwersytet Gdański.
- Dąbrowski, J.
1960. Badania na grodzisku Łęcze pow. Elbląg w roku 1958. *Wiadomości Archeologiczne* XXVI/3–4: 266–272.
1967. Wyniki prac wykopaliskowych na grodzisku Łęcze, pow. Elbląg. *Wiadomości Archeologiczne* XXXII/3–4: 385–404.
1997. *Epoka brązu w północno-wschodniej Polsce*. Białystok: Białostockie Towarzystwo Naukowe, Instytut Archeologii i Etnologii Polskiej Akademii Nauk.
- Drzewicz, A.
2004. *Wyroby z kości i poroża z osiedla obronnego ludności kultury łużyckiej w Biskupinie*. Warszawa: Wydawnictwo Naukowe Semper.
- Eichhorn, A.
1863. *Zeitschrift für die Geschichte und Altertumskunde Ermlands*. Band 2, Heft 4–6. Mainz: Verlag von Franz Kichheim.

1866. *Zeitschrift für die Geschichte und Altertumskunde Ermlands*. Band 3, Heft 7–9. Braunsberg: Verlag von Eduard Peter.
- Florek, M.
2014. Czy „grodzisko” to dawny, zniszczony gród? O niebezpieczeństwach korzystania ze źródeł topomastycznych. *Materiały i Sprawozdania Rzeszowskiego Ośrodka Archeologicznego* XXXV: 171–188.
- Gackowski, J.
2000. Osiedla nawodne z Mołtajn i Pieczarek na tle osadnictwa Pojezierza Mazirskiego we wczesnej epoce żelaza. *Światowit* 2(43)/Fasc. B: 65–69.
- Gierlach, B.
1966. Zabytki metalowe, [w:] J. Gąsowski, B. Gierlach i E. Kowalczevska (red.), *Materiały wykopaliskowe z Zamku Królewskiego w Warszawie. Tom I*: 141–150. Warszawskie Materiały Archeologiczne 1. Warszawa: Prezydium Stołecznej Rady Narodowej – Wydział Kultury, Urząd Konserwatorski M. St. Warszawy – Konserwator Zabytków Archeologicznych.
- Gładki, M. i A. Jaremek
2021. Materiały z badań ratowniczych na stan. 25 w Strużynie, gm. Morań, pow. ostródzki. Kolejny głos w dyskusji nad tzw. „pograniczem bałtyjsko-pomorskim” w późnej epoce brązu i początkach wczesnej epoki żelaza. *Światowit Supplement Series B: Barbaricum* 15: 79–98.
- Gryzińska-Sawicka, N.
2012. Próba modelowego ujęcia gospodarki na Pomorzu we wczesnym okresie rzymskim. *Przegląd Archeologiczny* 60: 85–105.
- Haftka M. i S. Wadył
2015. *Węgry: zespół osadniczy na pograniczu pomorsko-pruskim w XI–XII w.* Malbork: Muzeum Zamkowe w Malborku.
- Henneberger, C.
1576. *Prussiae, das ist des Landes zu Preussen, welches das herrichste Theil ist Sarmathiae Europae eigentliche und warhafftige Beschreibung*, skala około 1:370 000, Königsberg.
1595. *Erclerung der Preüssischen grössern Landtaffel oder Mappen Mit leicht erfindung aller Stedte, Schlösser, Electen, Kirchdörffer, Orte, Ströme fliesser vnd See so darinnen begriffen*. Królewiec: bey Georgen Osterbergern.
- Herrmann, J.
2002. Tradition und Neubeginn ur- und frühgeschichtlicher Forschungen an der Berliner Akademie der Wissenschaft 1946–1952. Zum 110. Geburtstag von Wilhelm Unverzagt. *Sitzungsberichte der Leibniz-Sozietät* 54/3: 85–100.
- Hilczerówna, Z.
1956. *Ostrogi Polskie z X–XIII wieku*. Poznań: Państwowe Wydawnictwo Naukowe.
- Hollack, E.
1908. *Erläuterungen zur vorgeschichtlichen Übersichtskarte von Ostpreußen. Im Auftrage des ostpreußischen Provinzial Verbandes bearbeitet und herausgegeben*. Glogau-Berlin: Kommissions Verlag von Carl Flemming.
- Holtmann, G.F.W.
1993. *Untersuchung zu mittelalterlichen und frühneuzeitlichen Messern*. Göttingen.
- Hoffmann, M.J.
1992. Nieznane materiały kultury kurhanów zachodniobałtyjskich. *Światowit Supplement Series B: Barbaricum* 2: 20–38.
1999. *Źródła do kultury i osadnictwa południowo-wschodniej strefy nadbałtyckiej w I tysiącleciu p.n.e.* Rozprawy i Materiały Ośrodka Badań Naukowych im. Wojciecha Kętrzyńskiego w Olsztynie 177, Olsztyn: Towarzystwo Naukowe i Ośrodek Badań Naukowych im. Wojciecha Kętrzyńskiego.
2000. *Kultura i osadnictwo południowo-wschodniej strefy nadbałtyckiej w I tysiącleciu p.n.e.* Rozprawy i Materiały Ośrodka Badań Naukowych im. Wojciecha Kętrzyńskiego w Olsztynie 191, Olsztyn: Towarzystwo Naukowe i Ośrodek Badań Naukowych im. Wojciecha Kętrzyńskiego.
- Honczaruk, M. i L. Kacprzak
2014a. *Objaśnienia do Szczegółowej Mapy Geologicznej Polski: 1:50.000. Arkusz Głębock (34)*. Warszawa: Państwowy Instytut Geologiczny.
2014b. *Objaśnienia do Szczegółowej Mapy Geologicznej Polski: 1:50.000. Arkusz Wolnica (98)*. Warszawa: Państwowy Instytut Geologiczny.
- Horanin, M.
2005. Sieć leprozoriów w państwie zakonnym w Prusach. *Komunikaty Mazursko-Warmińskie* 2: 133–155.
- Ilan, D.
2016. The ground stone components of drills in the ancient Near East: sockets, flywheels, cobble weights, and drill bits. *Journal of Lithic Studies* 3/3: 261–277. DOI: 10.2218/jls.v3i3.1642
- Jagielska, E.
2020. (red.) Standardy prowadzenia badań archeologicznych. Cz. 1. Badania nieinwazyjne lądowe. *Kurier Konserwatorski* 17: 9–49.
- Jagodziński, M.F.
1997. *Archeologiczne ślady osadnictwa między Wisłą a Pasłęką we wczesnym średniowieczu. Katalog stanowisk*. Warszawa: Instytut Archeologii i Etnologii PAN.

2010. *Truso. Między Weonodlandem a Witlandem*. Elbląg: Muzeum Archeologiczno-Historyczne w Elblągu.
2017. *Janów Pomorski/Truso. Struktura i zabudowa strefy portowej (badania 1982–1991)*. Elbląg: Muzeum Archeologiczno-Historyczne w Elblągu.
- Kacprzak L. i M. Honczaruk
2014. *Objaśnienia do Szczegółowej Mapy Geologicznej Polski: 1:50.000. Arkusz Górowo Haweckie (62)*. Warszawa: Państwowy Instytut Geologiczny.
- Kadrow, S.
1994. Co datują laboratoria radiowęglowe? *Światowit* XXXIX:143–151.
- Khomiakova O.
2021. Sambian-Natangian hillforts in the 1st-millennium AD settlement system of the southeastern Baltic region, [w:] T. Ibsen, K. Ilves, B. Maixner, S. Messal i J. Schneeweiß (red.), *Fortifications in their Natural and Cultural Landscape: From Organising Space to the Creation of Power*: 35–49. Schriften Des Museums Für Archäologie Schloss Gottorf 15. Bonn: Habelt-Verlag.
- Khomiakova O., I. Skhodnov i S. Chaukin
2019. Hillforts of the Central Nadruvians: a case study of settlement patterns and social organization in former East Prussia in the first half of the 1st millennium AD. *Archaeologia Lituana* 19: 78–99. DOI: 10.15388/ArchLit.2018.19.5
- Klimek, R.
2017. Obraz rzeki Pasłęki na nieznannej mapie archiwalnej, [w:] M. Dzik i G. Śnieżko (red.), *Fines testis temporum. Studia ofiarowane Profesor Elżbiecie Kowalczyk-Heyman w pięćdziesięciolecie pracy naukowej*: 197–219. Rzeszów: Oficyna Wydawnicza Ziemowit.
2021. Pierwsze kościoły na Warmii i ich wpływ na rozwój dróg lokalnych. *Komunikaty Mazursko-Warmińskie* 3(313): 459–472. DOI: 10.51974/kmw-141599
2022. Brody na Warmii w średniowiecznych dokumentach i na nowożytnych mapach rękopiśmiennych. *Komunikaty Mazursko-Warmińskie* 1(316): 123–143. DOI: 10.51974/kmw-149251
- Kobylińska, U.
- 2017a. Tątlawki, st. 2: znaleziska, [w:] Z. Kobyliński (red.), *Katalog grodzisk Warmii i Mazur. Tom 2*: 118–132. Warszawa: Instytut Archeologii Uniwersytetu Kardynała Stefana Wyszyńskiego w Warszawie i Fundacja Res Publica Multiethnica.
- 2017b. Wieprz, st. 20: znaleziska, [w:] Z. Kobyliński (red.), *Katalog grodzisk Warmii i Mazur. Tom 2*: 249–259. Warszawa: Instytut Archeologii Uniwersytetu Kardynała Ste-
- fana Wyszyńskiego w Warszawie i Fundacja Res Publica Multiethnica.
- 2017c. Durąg, st. 1: znaleziska, [w:] Z. Kobyliński (red.), *Katalog grodzisk Warmii i Mazur 2*: 272–295. Warszawa: Instytut Archeologii Uniwersytetu Kardynała Stefana Wyszyńskiego w Warszawie i Fundacja Res Publica Multiethnica.
- 2017d. Podągi, st. 2: znaleziska, [w:] Z. Kobyliński (red.), *Katalog grodzisk Warmii i Mazur 1*: 444–459. Warszawa: Instytut Archeologii Uniwersytetu Kardynała Stefana Wyszyńskiego w Warszawie i Fundacja Res Publica Multiethnica.
- Kobylińska, U., R. Solecki i J. Wysocki
2017. Tątlawki, st. 2: chronologia stanowiska, [w:] Z. Kobyliński (red.), *Katalog grodzisk Warmii i Mazur 2*: 135–136. Warszawa: Instytut Archeologii Uniwersytetu Kardynała Stefana Wyszyńskiego w Warszawie i Fundacja Res Publica Multiethnica.
- Kondracki, J.
2002. *Geografia regionalna Polski*. Warszawa: Wydawnictwo Naukowe PWN.
- Kontny, B.
2005. Czas wojny czy czas dobrobytu? Zmiany w obrazie wyposażenia w broń grobów kultury przeworskiej w rozwiniętym odcinku fazy B2. *Studia i Materiały Archeologiczne* 12: 59–88.
- Koperkiewicz, A.
2023. Civitas Ylienburg. Głos wołającego na Puszczy (Galindzkiej) o ratunek dla pierwszych lokacji miejskich Warmii i Mazur. *Warmińsko Mazurski Biuletyn Konserwatorski* 15: 6–27.
- Kopiczko, A.
2018. Warmińska kapituła katedralna. Zarys dziejów. *Studia Elbląskie* XIX: 11–27.
2019. Parafia i kościół w Orniecie w świetle protokołu powizytacyjnego z 1798 r. *Archiwa, Biblioteki i Muzea Kościelne* 111: 129–145. DOI: 10.31743/abmk.2019.111.07
- Kosmowska-Ceranowicz, B. i T. Pietrzak
1982. *Znaleziska i dawne kopalnie bursztynu w Polsce*. Warszawa: Wydawnictwa Geologiczne.
- Koziełto-Poklewski,
- 1973a. Dzieje powiatu, [w:] M. Lossman (red.), *Braniewo. Z dziejów miasta i powiatu*: 37–84. Olsztyn: Pojezierze.
- 1973b. Orneta, Pieniężno, [w:] M. Lossman (red.), *Braniewo. Z dziejów miasta i powiatu*: 137–169. Olsztyn: Pojezierze.
- Krause, E.
1976. Z problematyki badań tzw. „grodzisk stożkowatych” w Polsce. *Sprawozdania Archeologiczne* XXVIII: 283–284.
- Kruppé, J.
1981. *Garncarstwo późnośredniowieczne w Pol-*

- sce. Wrocław-Warszawa-Kraków-Gdańsk-Łódź: Zakład Narodowy im. Ossolińskich. Wydawnictwo Polskiej Akademii Nauk.
- Kubicki, R.
2012. *Młynarstwo w państwie Zakonu Krzyżackiego w Prusach w XIII–XV wieku (do 1454 r.)*, Gdańsk: Wydawnictwo Uniwersytetu Gdańskiego.
- Kurzyk, K. i A. Ostasz
2015. Osada kultury iwieńskiej z Mieścina, gm. Tczew, woj. pomorskie, stan. 17. *Pomorania Antiqua* XXIV: 105–130.
- Kuśnierz, J.
2005. Militaria z Czeramna nad Huczwą. Próba rekonstrukcji sposobu ataku Tatarów na gród (w 1240 r.) na podstawie dotychczasowych badań archeologicznych. *Acta Militaria Mediaevalia* 1: 115–132.
- Labuda, G.
1990. Podbój Prus w XIII wieku, [w:] M. Biskup (red.), *Ekspansja niemieckich zakonów rycerskich w strefie Bałtyku od XIII do połowy XVI wieku*: 31–50. Toruń: Instytut Historii Polskiej Akademii Nauk, Zakład Historii Pomorza.
- Lubowicka, A.M.
2011. Ceramika z najnowszych badań zamku krzyżackiego w Toruniu. O naczyniach i wiktuałach z krzyżackiej kuchni. *Rocznik Toruński* 38: 127–155.
- Łągiewka, M., L. Opyrchał i M. Wanat
2015. Rola obiektów hydrotechnicznych na obszarach objętych ochroną przyrody. *Przeegląd Naukowy – Inżynieria i Kształtowanie Środowiska* 69: 249–256.
- Łapo, J.M.
2009. Wokół Szwedzkiego Szańca. Echa Wojen Szwedzkich w ludowych podaniach historycznych i mikrotoponimii na obszarze dawnych Ziemi Pruskiej. *Pruthenia* 4: 241–286.
- Łukomiak, K.
2015. *Sposoby zamykania pomieszczeń i skrzyń w późnym średniowieczu na tle źródeł archeologicznych z terenu Polski*. Praca magisterska, promotor prof. nadzw. dr hab. Anna Marciniak-Kajzer, Instytut Archeologii, Uniwersytet Łódzki.
2016. Zamykanie pomieszczeń w późnośredniowiecznych siedzibach mieszkalno-obronnych na podstawie źródeł archeologicznych, [w:] K. Marinow, K. Szadkowski, K. Węgrzyńska (red.), *Varia Mediaevalia. Studia nad średniowieczem w 1050. Rocznice Chrztu Polski*: 141–154. Łódź: Wydawnictwo Uniwersytetu Łódzkiego. DOI: 10.18778/8088-325-3.14
- Majewski, M.
2017. Plomby ołowiane, [w:] M. Majewski i K. Stań (red.), *Archeologia Stargardu. Badania na Rynku Staromiejskim*: 117–125. Stargard: Muzeum Archeologiczno-Historyczne w Stargardzie.
- Marciniak-Kajzer, A.
2006. Późnośredniowieczny dwór rycerski w Leszczu. Przyczynek do dyskusji na temat funkcji niektórych siedzib możnowładczych. *Komunikaty Mazursko-Warmińskie* 1:7–17.
2011. *Średniowieczny dwór rycerski w Polsce. Wizerunek archeologiczny*. Łódź: Wydawnictwo Uniwersytetu Łódzkiego.
2016. *Archaeology on Medieval Knights' Manor Houses in Poland*. Łódź-Kraków: Wydawnictwo Uniwersytetu Łódzkiego, Wydawnictwo Uniwersytetu Jagiellońskiego.
2018. Gródki stożkowate czy zamki typu motte. *Archaeologia Historica Polona* 26: 59–70.
- Marcinkowski, M.
2011. *Fajans pomorski ze Starego Miasta w Elblągu*, Elbląg.
2013. Cechy obce i lokalne w średniowiecznej i nowożytniej ceramice elbląskiej. Zarys problematyki na podstawie wybranych przykładów. *Archaeologia Historica Polona* 21: 239–255. DOI: 10.12775/AHP.2013.011
- Mączyńska, M.
2019. Faza C3 w kulturze wielbarskiej – próba wyróżnienia. *Wiadomości Archeologiczne* LXX: 43–63. DOI: 10.36154/wa.70.2019.02
- Melcher, B. i A. Melcher
1903. *Handbuch des Grundbesitzes im Deutschen Reiche. Dritte Lieferung: Provinz Ostpreussen. Mit einer Karte der Provinz Ostpreussen*. Berlin: Verlag des Königlichen Statistischen Landesamts.
- Michalik, P.
2007. *Późnośredniowieczne i wczesnonowożytnie noże z zamku w Pucku*. Światowit Supplement Series P: Prehistory and Middle Ages 15, Warszawa: Instytut Archeologii Uniwersytetu Warszawskiego.
- Nadolski, A.
1954. *Studia nad uzbrojeniem polskim w X, XI i XII wieku*. Łódź: Zakład im. Ossolińskich we Wrocławiu.
- Okulicz, Ł.
1970. *Kultura kurhanów zachodniobałtyjskich we wczesnej epoce żelaza*. Wrocław: Zakład Narodowy im. Ossolińskich, Wydawnictwo Polskiej Akademii Nauk.
- Okulicz, J.
1973. *Pradzieje ziem pruskich od późnego paleolitu do VII w. n.e.* Wrocław-Warszawa-Kraków-Gdańsk: Zakład Narodowy Imienia Ossolińskich, Ośrodek Badań Naukowych Imienia Wojciecha Kętrzyńskiego w Olsztynie.
- Oniszcuk A.
2013. *Życie odbite w naczyniu. Konsumpcja*

- luksusowa i codzienna w Gdańsku w XVII–XIX wieku na podstawie naczyń ceramicznych z terenu Centrum Dominikańskiego i kwartału Długi Targ - Powroźnicza, T. I. Warszawa.
- Pasierb, B.
2012. Techniki pomiarowe metody elektrooporowej. *Czasopismo Techniczne. Środowisko* 109/2: 191–199.
- Pilø, L.
2011. The Pottery, [w:] D. Skre (red.), *Things from the Town: Artefacts and Inhabitants in Viking-Age Kaupang. Volume 3*: 281–304. Aarhus: Aarhus University Press. DOI: 10.2307/jj.608256.12
- Piotr z Dusburga.
1679. *Ordinis Teutonici Sacerdotis, Chronicon Prussiae, in quo Ordinis Teutonici origo, nec non res ab ejusdem Ordinis magistris ab An. MCCCXXVI. usque ad An. MCCCXXVI. in Prussia gestae exponuntur, cum incerti auctoris continuatione usque ad Annum MCCCCXXXV.*
- Pollakówna, M.
1953. *Osadnictwo Warmii w okresie krzyżackim.* Poznań: Instytut Zachodni.
- Połączyński, Ł.
2017. Ołowiane plomby towarowe z Gdańska, Długich Ogrodów, stanowisko 86. *Gdańskie Studia Archeologiczne* 6: 201–216.
- Popkiewicz, E. i J. Czebreszuk
2016. Wiedza i umiejętności rzemieślników obrabiających bursztyn w epoce brązu. Studium archeologii eksperymentalnej na przykładzie produkcji bursztynowego pektorału kultury mykeńskiej. *Fontes Archaeologici Posnanienses* 52: 81–101.
- Purowski, T.
2008. Wyniki badań wykopaliskowych osady obronnej w Tarławkach, pow. węgorzewski. *Wiadomości Archeologiczne* LX: 335–360.
- Rabek, W. i M. Narwojsz
2014. *Objaśnienia do Szczegółowej Mapy Geologicznej Polski: 1:50.000. Arkusz Orneta (97).* Warszawa: Państwowy Instytut Geologiczny.
- Rabek, W. i A. Młynczak
2002. *Objaśnienia do Szczegółowej Mapy Geologicznej Polski: 1:50.000. Arkusz Pieniężno (61).* Warszawa: Państwowy Instytut Geologiczny.
- Rabek, W. i B. Świerszcz
2002. *Objaśnienia do Szczegółowej Mapy Geologicznej Polski: 1:50.000. Arkusz Chruściel (60).* Warszawa: Państwowy Instytut Geologiczny.
- Rabiega, K., F. Welc, R. Solecki i B. Nowacki
2021. Wyniki badań na stanowisku Wysoka Wieś, stan. 8, pow. ostródzki, [w:] R. Solecki (red.), *Interdyscyplinarne badania wielofazowych osiedli obronnych z Pojezierza Hławskiego i Garbu Lubawskiego*: 71–90. Archaeologica Hereditas. Prace Instytutu Archeologii Uniwersytetu Kardynała Stefana Wyszyńskiego w Warszawie 18. Warszawa: Wydawnictwo Naukowe Uniwersytetu Kardynała Stefana Wyszyńskiego w Warszawie.
- Rabiega, K., F. Welc, R. Solecki, B. Nowacki, A. Orłowska i J. Wysocki
2021. Wyniki badań na stanowisku Stańkowo, stan. 1, pow. kwidziński, [w:] R. Solecki (red.), *Interdyscyplinarne badania wielofazowych osiedli obronnych z Pojezierza Hławskiego i Garbu Lubawskiego*: 21–42. Archaeologica Hereditas. Prace Instytutu Archeologii Uniwersytetu Kardynała Stefana Wyszyńskiego w Warszawie 18. Warszawa: Wydawnictwo Naukowe Uniwersytetu Kardynała Stefana Wyszyńskiego w Warszawie.
- Radkowski, J. i J. Wysocki
2016. Wstęp do problematyki gródków stożkowatych z terenu średniowiecznego państwa zakonu krzyżackiego, znajdujących się na obszarze województwa warmińsko-mazurskiego, [w:] Z. Kobyliński (red.), *Grodziska Warmii i Mazur 2. Nowe badania i interpretacje*: 295–385. Archaeologica Hereditas. Prace Instytutu Archeologii Uniwersytetu Kardynała Stefana Wyszyńskiego w Warszawie 7. Warszawa: Instytut Archeologii UKSW, Fundacja Res Publica Multiethnica.
- Rogosz, R.
1983. Obróbka i zastosowanie żelaza, [w:] E. Cnotliwy, L. Leciejewicz i W. Łosiński (red.), *Szczecin we wczesnym średniowieczu. Wzgórze Zamkowe*: 262–267. Wrocław-Warszawa-Kraków-Gdańsk-Łódź: Zakład Narodowy Imienia Ossolińskich, Wydawnictwo Polskiej Akademii Nauk.
- Rutkowska, P.
2020. *Przebieg procesu bielocowania w cyklu uprawy monokultur sosnowych w wybranych obszarach piaszczystych Polski Północnej.* Doktorat przygotowany w Katedrze Gleboznawstwa i Kształtowania Krajobrazu Uniwersytet Mikołaja Kopernika w Toruniu.
- Rutyna, M.
2017. Strużyna, st. 21: znaleziska, [w:] Z. Kobyliński (red.), *Katalog grodzisk Warmii i Mazur 2*: 79–88. Warszawa: Instytut Archeologii Uniwersytetu Kardynała Stefana Wyszyńskiego w Warszawie i Fundacja Res Publica Multiethnica.
- Schuldt, E.
1981. *Gross Raden. Die Keramik einer slawischen Siedlung des 9./10. Jahrhunderts.* Berlin: VEB Deutsches Verlag der Wissenschaften.

- Siczek, Ł.
2016. Gwoździe jako zabytek archeologiczny. Materiały z badań zamku Chojniku. *Śląskie Sprawozdania Archeologiczne* 58: 165–179.
DOI: 10.17427/SSA16009
- Solecki, R.
2017a. Strużyna, st. 24: znaleziska, [w:] Z. Kobyliński (red.), *Katalog grodzisk Warmii i Mazur. Tom 2*: 101–105. Warszawa: Instytut Archeologii Uniwersytetu Kardynała Stefana Wyszyńskiego w Warszawie i Fundacja Res Publica Multiethnica.
2017b. Grabin, st. 1: znaleziska, [w:] Z. Kobyliński (red.), *Katalog grodzisk Warmii i Mazur. Tom 2*: 315–332. Warszawa: Instytut Archeologii Uniwersytetu Kardynała Stefana Wyszyńskiego w Warszawie i Fundacja Res Publica Multiethnica.
2021. (red.) *Interdyscyplinarne badania wielofazowych osiedli obronnych z Pojezierza Hławskiego i Garbu Lubawskiego*. Archaeologica Hereditas. Prace Instytutu Archeologii Uniwersytetu Kardynała Stefana Wyszyńskiego w Warszawie 18. Warszawa: Wydawnictwo Naukowe Uniwersytetu Kardynała Stefana Wyszyńskiego w Warszawie.
2022a. Boreczno, st. 8: położenie grodziska i jego forma, [w:] R. Solecki (red.), *Katalog grodzisk Warmii i Mazur. Tom 3*: 192–194. Warszawa: Wydawnictwo Naukowe Uniwersytetu Kardynała Stefana Wyszyńskiego w Warszawie.
2022b. Winiec, st. 2: znaleziska, [w:] R. Solecki (red.), *Katalog grodzisk Warmii i Mazur. Tom 3*: 119–132. Warszawa: Wydawnictwo Naukowe Uniwersytetu Kardynała Stefana Wyszyńskiego w Warszawie.
- Solecki, R., F. Welc i B. Nowacki
2021. Wyniki badań na stanowisku Wysoka Wieś, stan. 7, pow. ostródzki, [w:] R. Solecki (red.), *Interdyscyplinarne badania wielofazowych osiedli obronnych z Pojezierza Hławskiego i Garbu Lubawskiego*: 91–105. Archaeologica Hereditas. Prace Instytutu Archeologii Uniwersytetu Kardynała Stefana Wyszyńskiego w Warszawie 18. Warszawa: Wydawnictwo Naukowe Uniwersytetu Kardynała Stefana Wyszyńskiego w Warszawie.
- Solecki, R. i J. Wysocki
2017. Wieprz, st. 20: położenie grodziska i jego forma, [w:] Z. Kobyliński (red.), *Katalog grodzisk Warmii i Mazur 2*: 243–244. Warszawa: Instytut Archeologii Uniwersytetu Kardynała Stefana Wyszyńskiego w Warszawie i Fundacja Res Publica Multiethnica.
- Solon, J., J. Borzyszkowski, M. Bidłasik, A. Richling, K. Badora, J. Balon, T. Brzezińska-Wójcik, Ł. Chabudziński, R. Dobrowolski, I. Grzegorzczak, M. Jodłowski, M. Kistowski, R. Kot, P. Krąż, J. Lechnio, A. Macias, A. Majchrowska, E. Malinowska, P. Migoń, U. Myga-Piątek, J. Nita, E. Papińska, J. Rodzik, M. Strzyż, S. Terpiłowski i W. Ziaja
2018. Physico-geographical mesoregions of Poland: Verification and adjustment of boundaries on the basis of contemporary spatial data. *Geographia Polonica* 91/2: 143–170.
DOI: 10.7163/GPol.0115
- Sowiński, T.
2015. *Z biegiem Wąszy. Szlaki dydaktyczno-historyczne w gminie Pieniężno*. Pieniężno: Urząd Miejski w Pieniężnie.
- Starski, M.
2009. Późnośredniowieczne naczynia gliniane z zamku w Pucku. *Studia i Materiały Archeologiczne* 14: 195–284.
- Szczygieł, K.
2024. Wyniki analizy szczątków zwierzęcych pochodzących z warstw kulturowych grodzisk badanych w ramach projektu „Katalog grodzisk Warmii i Mazur. Część 2. Warmia Wschodnia”, [w:] R. Solecki (red.), *Grodziska Warmii i Mazur 3: Odkrywane na nowo*. Warszawa: Wydawnictwo Naukowe Uniwersytetu Kardynała Stefana Wyszyńskiego w Warszawie.
- Thielen, P. G.
1958. *Das grosse Zinsbuch des Deutschen Ritterordens (1414–1438)*. Marburg: N.G. Elwert Verlag.
- Wadył, S.
2013a. Wczesnośredniowieczny zespół osadniczy w Rejsytach, gm. Rychliki (stan. 1 i 2) w świetle wyników badań archeologicznych. *Pruthenia* VIII: 149–164.
2013b. Wczesnośredniowieczna ceramika naczyniowa z mezoregionu dorzecza górnej Drwęcy. *Acta Universitatis Nicolai Copernici* XXXIII: 129–152.
DOI: 10.12775/AUNC_ARCH.2013.007
2015. Wczesnośredniowieczna ceramika naczyniowa z mikro-regionu Baldram-Podzamcze, gm. Kwidzyn. *Pomorania Antiqua* 24: 411–452.
2018. Ostroga z zaczepami haczykowatymi zaigietymi do wnętrza z Bornit, pow. braniewski. *Pomorania Antiqua* XXVII: 241–254.
2019. *Studia nad kształtowaniem się pogranicza pomorsko- i mazowiecko-pruskiego we wczesnym średniowieczu*. Olsztyn: Oficyna Wydawnicza Pruthenia.
2022. Wprowadzenie, [w:], S. Wadył (red.), *Miejsce, które rodziło władzę. Gród z początków wczesnego średniowiecza w Pasyumi*

- na Pojezierzu Mazurskim: 13–19. Warszawa: Wydział Archeologii Uniwersytetu Warszawskiego.
DOI: 10.47888/9788366210301.13-19
- Wadył, S. i K. Martyka
2019. Nowy element układanki. Wczesnośredniowieczne grodzisko w Bornitach koło Pieniężna. *Slavia Antiqua* LX: 75–93.
DOI: 10.14746/sa.2019.60.4
- Wadył, S., K. Martyka i D. Malarczyk
2018. Wczesnoabbasydzkie dirhamy z nowo odkrytego grodziska w Bornitach koło Pieniężna. *Wiadomości Numizmatyczne* 62/1–2(205–206): 129–143.
DOI: 10.24425/wn.2018.125040
- Waluś, A.
1987. Wstępne wyniki badań cmentarzyska kurhanowego w miejscowości Piórkowo, gm. Płoskinia, woj. elbląskie [w:] A. Pawłowski (red.), *Badania archeologiczne w województwie elbląskim w latach 1980–83*: 177–192. Malbork: Muzeum Zamkowe.
1990. „Łużycka” faza cmentarzyska kultury kurhanów zachodniobałtyjskich w Piórkowie, woj. elbląskie, [w:] T. Malinowski (red.), *Problemy kultury łużyckiej na Pomorzu*: 117–132. Słupsk: Wyższa Szkoła Pedagogiczna w Słupsku.
1992. Cmentarzysko kurhanowe w Piórkowie, woj. elbląskie, w świetle prac wykopaliskowych przeprowadzonych w latach 1984–1987. *Światowit Supplement Series B: Barbaricum* 2: 39–52.
- Waluś A. i B. Kowalewska
1999. *Kurhan I i II z cmentarzyska w Stolnie, gm. Miłakowo, woj. warmińsko-mazurskie*. (= Światowit Supplement Series P: Prehistory and Middle Ages 1). Warszawa: Uniwersytet Warszawski.
- Wiewióra, M.
2016. Gród i zamek w państwie krzyżackim – miejsce tradycji czy tradycja miejsca? *Archaeologia Historica Polona* 24: 195–231.
DOI: 10.12775/AHP.2016.010
- Woelky, C.P. i J.M. Saage
1860. *Codex diplomaticus Warmiensesis oder Regesten und Urkunden zur Geschichte Ermlandes. Bd. 1: Urkunden der Jahre 1231–1340*. Mainz: Verlag von Franz Kirchheim.
- Woelky, C.P.
1874. *Codex diplomaticus Warmiensesis oder Regesten und Urkunden zur Geschichte Ermlands. Bd. 3, Urkunden der Jahre 1376–1424 nebst Nachträgen*. Braunschweig-Leipzig: Eduard Peter.
- Wołagiewicz, R.
1993. *Ceramika kultury wielbarskiej między Bałtykiem a Morzem Czarnym*. Szczecin: Muzeum Narodowe.
- Woźniakowski, A.
2017. *Trójkąt Lidzbarski odcinek 1 Frombork – Płoskiński Młyn. Mapa turystyczna fortyfikacji na terenie Nadleśnictwa Zaporowo*. Wejherowo: Casamata.
- Wólkowski, W.
2017. Początki zamków warmińskich – problem pierwotnych układów funkcjonalno-przestrzennych zamków dominium warmińskiego do połowy XIV w., [w:] A. Bocheńska i P. Mrozowski (red.), *Początki mury wanych zamków w Polsce do połowy XIV w.*: 105–118. Warszawa: Arx Regia – Ośrodek Wydawniczy Zamku Królewskiego w Warszawie.
- Wyrobisz, A.
1968. *Szkło w Polsce od XIV do XVII wieku*. Wrocław-Warszawa-Kraków: Zakład Narodowy im. Ossolińskich, Wydawnictwo Polskiej Akademii Nauk.
- Wyszomirski, S. (tłum).
2011. *Piotr z Dusburga. Kronika ziemi pruskiej*. Toruń: Wydawnictwo Naukowe Uniwersytetu Mikołaja Kopernika.
- Voigt, J.
1830. *Geschichte Preussens : von den aeltesten Zeiten bis zum Untergange der Herrschaft des deutschen Ordens*. Tom 4 (= *Die Zeit von der Unterwerfung der Preussen 1283 bis zu Dieterichs von Altenburg Tod 1341*). Königsberg: Verlage der Gebrueder Borntrager.
- Żórawska, A.
2000. Osada ludności kultury kurhanów zachodniobałtyjskich w Piórkowie, woj. warmińsko-mazurskie. *Światowit* 2(43)/Fasc. B: 286–290.
2001. Bursztyn w kulturze kurhanów zachodniobałtyjskich. *Światowit* 3(44)/Fasc. B: 213–231.
- Żurowski, T.
1951. Fajki gliniane: z badań archeologicznych. *Ochrona Zabytków* 4/1–2(12–13): 39–57.

