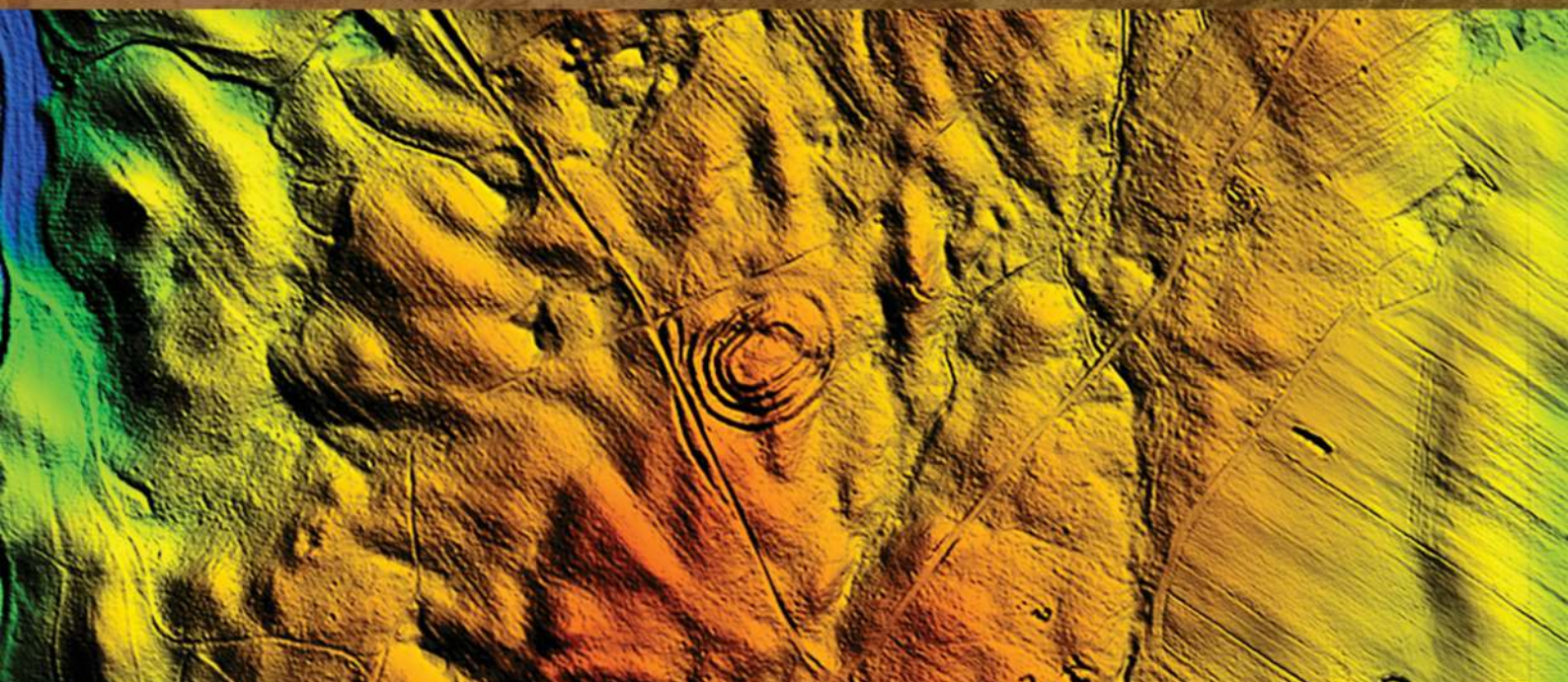
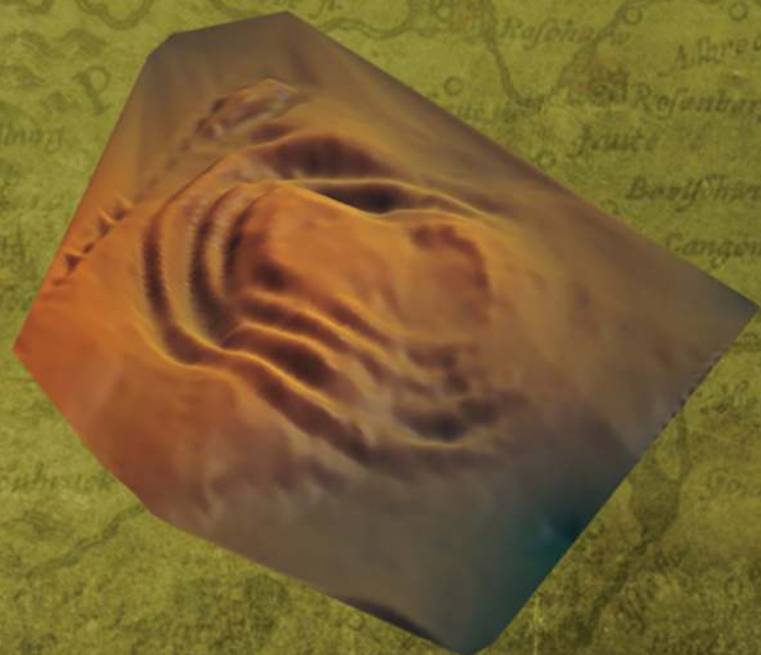


# Katalog grodzisk Warmii i Mazur



pod redakcją  
Zbigniewa Kobylińskiego



Tom 2



Instytut Archeologii  
Uniwersytetu Kardynała Stefana Wyszyńskiego w Warszawie  
Fundacja Res Publica Multiethnica

# Katalog grodzisk Warmii i Mazur

pod redakcją Zbigniewa Kobylińskiego

Tom 2

Autorzy

Anna Gręzak, Urszula Kobylińska, Maria Lityńska-Zajac, Magdalena Moskal-del Hoyo,  
Jerzy Nitychoruk, Joanna Piątkowska-Małecka, Kamil Rabięga, Magdalena Rutyna,  
Daniel Skoczylas, Rafał Solecki, Łukasz Maurycy Stanaszek, Tomasz Stępnik, Dariusz Wach,  
Joanna Wawrzeniuk, Fabian Welc, Jacek Wysocki i Magdalena Żurek

Warszawa 2017

Publikacja wydana z funduszy projektu badawczego

Narodowego Programu Rozwoju Humanistyki

*Katalog grodzisk Warmii i Mazur. Część 1. Pomezania, Pogezania i Warmia*



**NARODOWY PROGRAM  
ROZWOJU HUMANISTYKI**

Publikacja recenzowana do druku przez dr. Wojciecha Brzezińskiego  
i prof. dr. hab. Przemysława Urbańczyka

Redakcja: Zbigniew Kobyliński

Projekt książki i skład: Bartłomiej Gruszka

Korekty: Urszula Kobylińska i Zbigniew Kobyliński

Projekt okładki: Weronika Kobylińska-Bunsch

Copyright © 2017 by Instytut Archeologii Uniwersytetu Kardynała Stefana Wyszyńskiego  
w Warszawie and Fundacja Res Publica Multiethnica

**ISBN 978-83-946496-3-0**

**ISBN 978-83-948352-0-0**

Wydawnictwo:

Fundacja Res Publica Multiethnica

Ul. Cypryjska 44

02-761 Warszawa

<http://res-publica-multiethnica.pl>

## **SPIS TREŚCI**

### **GMINA MIŁAKOWO**

<b>Pawełki, st. 5</b>	<b>5</b>
<b>Raciszewo, st. 9</b>	<b>27</b>

### **GMINA MORĄG**

<b>Strużyna, st. 21</b>	<b>63</b>
<b>Strużyna, st. 24</b>	<b>91</b>
<b>Tątlawki, st. 2</b>	<b>109</b>

### **GMINA ZALEWO**

<b>Duba, st. 1</b>	<b>139</b>
<b>Janiki Wielkie, st. 2</b>	<b>149</b>
<b>Mozgowo, st. 1</b>	<b>175</b>
<b>Urowo, st. 1</b>	<b>205</b>
<b>Wieprz, st. 1 - wyspa Bukowiec</b>	<b>219</b>
<b>Wieprz, st. 20</b>	<b>241</b>

### **GMINA OSTRÓDA**

<b>Durąg, st. 1</b>	<b>261</b>
<b>Grabin, st. 1</b>	<b>297</b>
<b>Lipowiec, st. 1</b>	<b>335</b>
<b>Lipowiec, st. 2 (Lichtajny)</b>	<b>363</b>
<b>Morliny, st. 1</b>	<b>381</b>
<b>Zajączki, st. 1</b>	<b>395</b>

### **GMINA ŁUKTA**

<b>Plichta, st. 1</b>	<b>469</b>
-----------------------	------------

<b>WYKAZ CYTOWANEJ LITERATURY</b>	<b>477</b>
-----------------------------------	------------



# Duba, st. 1

Gmina Zalewo

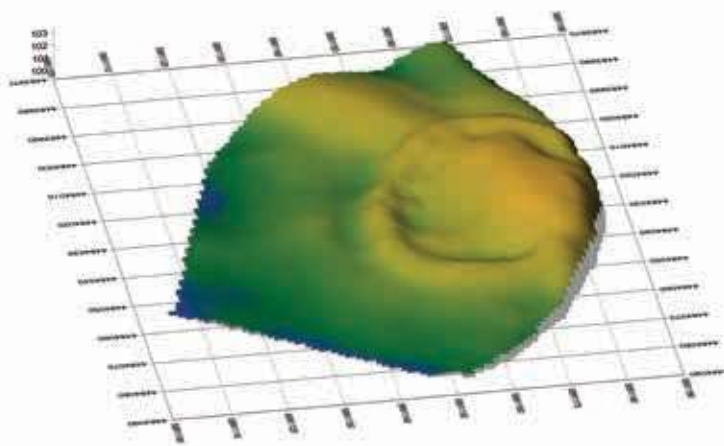
Powiat ławski

AZP 24-54/10

Współrzędne geograficzne:

N 53° 45' 11"

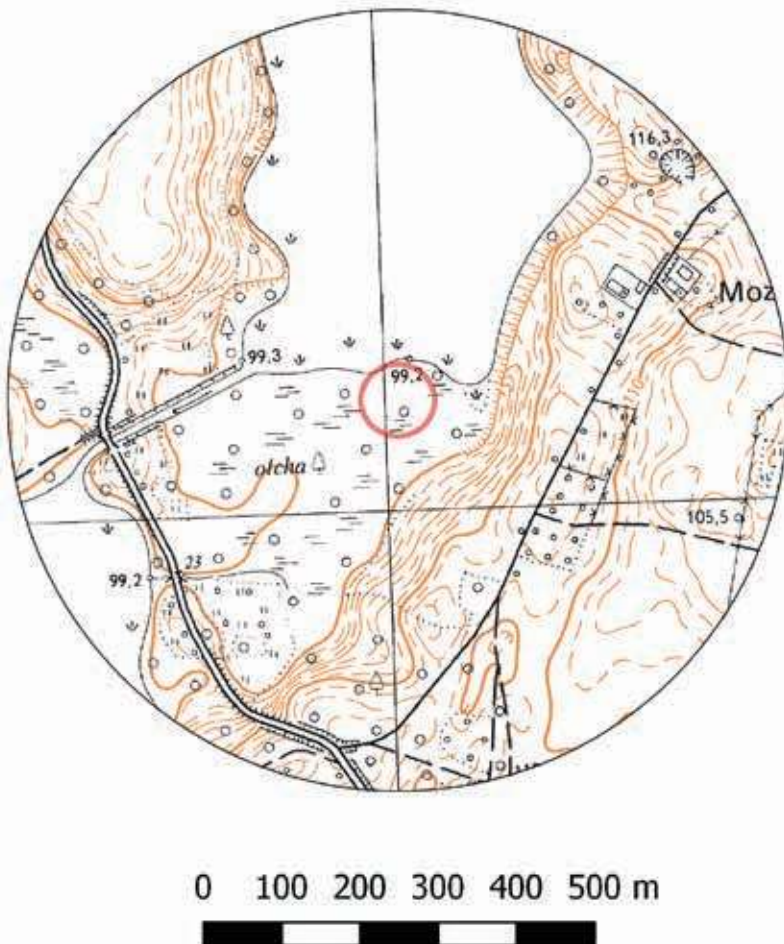
E 19° 41' 48"



Duba, st. 1



**Ryc. 1.** Grodzisko w Dubie, st. 1 na mapie w skali 1:25 000 (na podstawie materiałów CODGiK, oprac. R. Solecki)



**Ryc. 2.** Grodzisko w Dubie, st. 1 na mapie w skali 1:10 000 (na podstawie materiałów CODGiK, oprac. R. Solecki)



## POŁOŻENIE GRODZISKA I JEGO FORMA

MAGDALENA RUTYNA I JACEK WYSOCKI

Grodzisko w Dubie, st. 1 znajduje się na lekko wyniesionym terenie w obrębie obniżenia między zatoką Kraga jeziora Jeziorak, a jeziorem Dauby, bezpośrednio przy południowym brzegu jeziora Dauby (ryc. 1–2). Otaczający grodzisko teren jest obecnie podmokły, częściowo zabagniony. W przeszłości stanowił z pewnością trzęsawisko niemożliwe do przejścia, z korytem cieku wodnego łączącego jeziora, przebiegającym przy wschodnim stoku wysoczyzny. W północnej części zabagnionego obniżenia od strony jeziora Dauby, znajduje się lekkie wyniesienie terenu, ok. 3 m nad poziom trzęsawiska, które wykorzystano do zbudowania obiektu obronnego. Na wierzchołku wyniesienia planowano zapewne zlokalizowanie obiektu mieszkalnego, być może wieży. Teren na południe od niego był prawdopodobnie zaplanowany jako majdan grodu. Fortyfikację w postaci wału ziemnego usypano od strony wschodniej, południowej i zachodniej, tworząc jednocześnie suchą fosę zewnętrzną, oraz wewnętrzne zagłębienie przywałowe. Prawdopodobnie wał usypano także od strony północnej, wzdłuż brzegu jeziora, jednakże na przestrzeni wieków procesy erozji bocznej akwenu doprowadziły do jego zniszczenia na skutek osunięcia podmywanego brzegu.

Maksymalna wysokość grodziska występuje na majdanie obiektu i wynosi 103,6 m n.p.m., natomiast poziom jeziora Dauby, to około 99,0 m n.p.m. Minimalne wysokości na majdanie to 100,4 m n.p.m., a wysokość wałów zawiera się między 102,55 m n.p.m. i 101,4 m n.p.m. (ryc. 3–10).

## ŚRODOWISKO FIZYCZNO-GEOGRAFICZNE

JERZY NITYCHORUK I FABIAN WELC

Grodzisko znajduje się w rynnie lodowcowej jeziora Dauby łączącej się tu z rynną Jezioraka przez zatokę Kraga, na osadach morenowych. Osady morenowe oddzielają akwen jeziora Dauby od akwenu Jezioraka, tworząc wypłylenie i trzęsawisko wypełnione aktualnie nawarstwieniami bagienno-torfowymi, silnie nawodnionymi. Przy południowym krańcu jeziora Dauby występują osady morenowe w postaci wału przecinającego rynnę, zakończonego lekkim wyniesieniem terenu o kształcie owalnym. Między tym wyniesieniem, a znajdującym się na północny wschód od niego stokiem wysoczyzny ograniczającym rynnę, w przeszłości znajdował się przesmyk, przez który przepływał ciek łączący Dauby z Jeziorakiem. Obecnie nie jest on drożny. Na opisanym



Ryc. 3. Dubia, st. 1. Widok grodziska od strony południowej (fot. J. Wysocki)



Ryc. 4. Dubia, st. 1. Widok podwyższenia w północnej części grodziska (fot. J. Wysocki)



Ryc. 5. Dubia, st. 1. Widok na wał i zagłębienie przywałowe (fot. J. Wysocki)





**Ryc. 6.** Duba, st. 1. Widok na wał i zagłębienie przywałowe (fot. J. Wysocki)



**Ryc. 7.** Duba, st. 1. Widok na wał grodziska (fot. J. Wysocki)



**Ryc. 8.** Duba, st. 1. Panoramiczny widok z najwyższego punktu grodziska (fot. J. Wysocki, oprac. M. Rutyna)

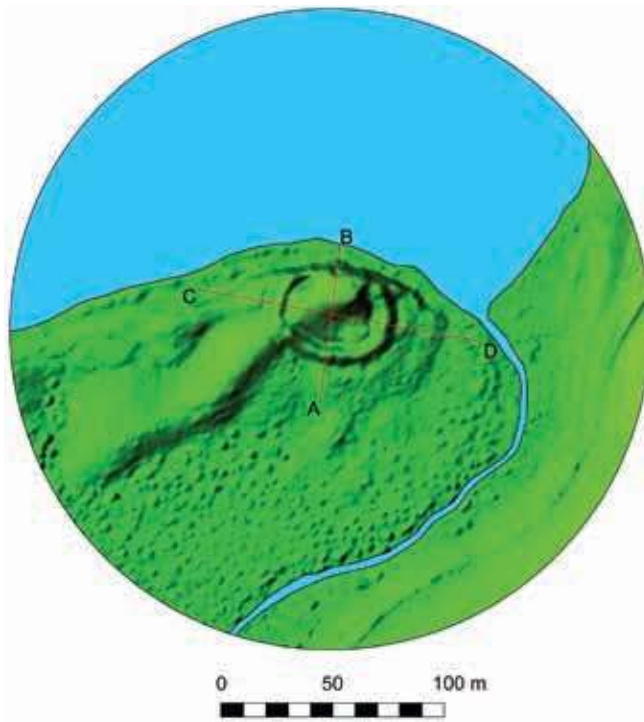
wyżej lekkim wyniesieniu wśród bagien otaczających je od strony wschodniej, południowej i częściowo zachodniej, oraz bezpośrednio przy akwenu jeziora Dauby, został zbudowany gród, mający połączenie z łądem naturalną groblą biegnącą od grodu w kierunku zachodnim do północno-zachodniej krawędzi rynny lodowcowej.

Z Szczegółowej mapy geologicznej Polski 1:50 000 arkusz Dobrzyki<sup>1</sup> wynika, że obiekt Duba leży na obszarze zbudowanym z mułków i piasków jeziornych holocenu, a wokół niego rozciąga się wysoczyzna polodowcowa zbudowana z glin zwałowych stadiału górnego zlodowacenia Wisły (ryc. 11). Ten obraz budowy geologicznej nie jest dokładny, co potwierdzają wiercenia przeprowadzone na tym obszarze.

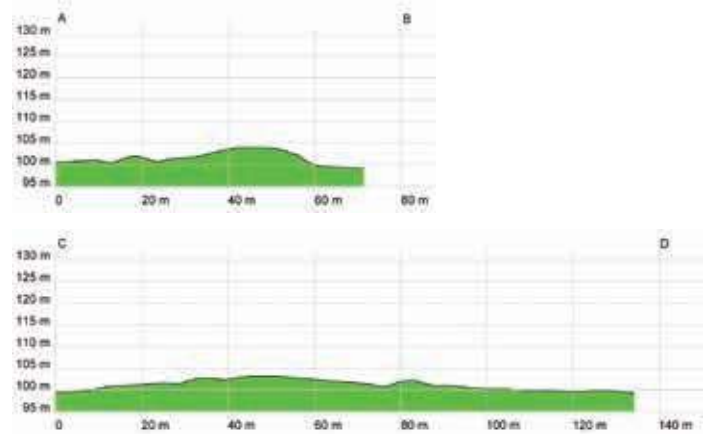
W celu opracowania geologicznego wykonano dziewięć wierceń, na podstawie których sporządzono dwa przekroje geologiczne A–B i C–D. Analiza treści przekrojów pozwala wyróżnić trzy rodzaje osadów. Wydzielenie 1 to glina zwałowa ilasto-piaszczysta, zwarta, barwy brązowej. Wydzielenie 2 stanowi piasek pylasty, szary i glina brązowa zawierająca węgle drzewne, co pozwala uznać te osady za warstwę noszącą dowody ingerencji ludzkiej. Osady oznaczone numerem 2 występują w najwyższym obszarze obiektu i na wałach. Piaski drobnoziarniste, miejscami gliniaste, wypełniające fosę na zewnątrz od wałów, oznaczono jako wydzielenie 3. Osadami, na których pobudowano obiekt są gliny zwałowe (ryc. 12–13).

Na terenie grodziska wytworzyły się gleby pseudobielicowe, tworzące się w warunkach leśnych, olsowo-grądowych na podłożu ilastym. W bezpośrednim otoczeniu w warunkach bagiennych tworzą się gleby organiczne, murszowe silnie nawodnione.

<sup>1</sup> Rabek i Narwojsz 2008.



**Ryc. 9.** Grodzisko w Dubie, st. 1 na zobrazowaniu ALS (na podstawie materiałów CODGiK, oprac. R. Solecki)



**Ryc. 10.** Przekroje grodziska w Dubie, st. 1 uzyskane z danych ALS (na podstawie materiałów CODGiK, oprac. R. Solecki)

## BADANIA ARCHEOLOGICZNE

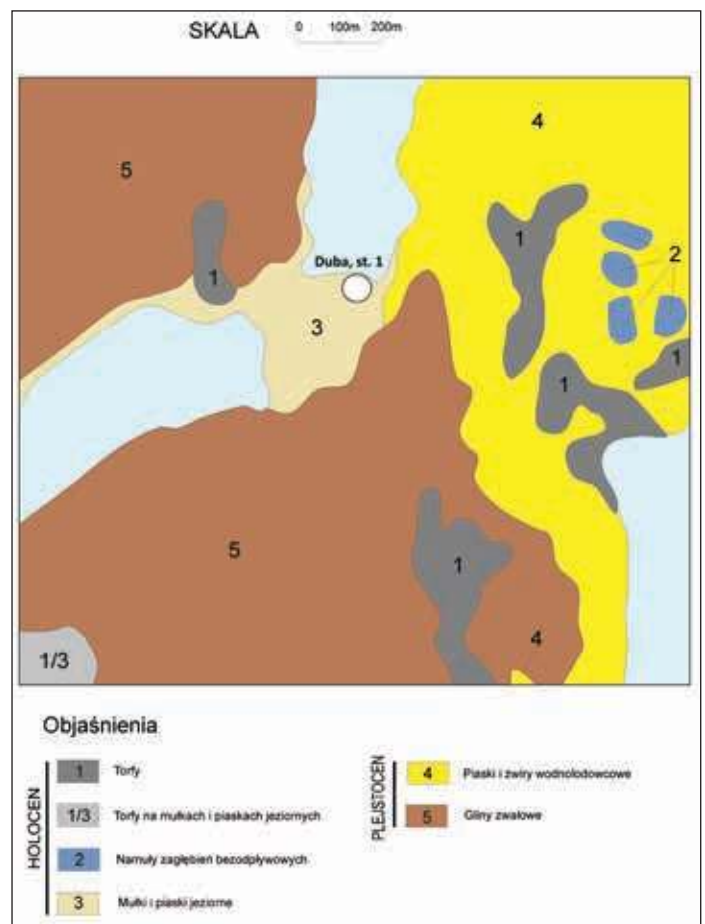
MAGDALENA RUTYNA I JACEK WYSOCKI

### Przebieg badań terenowych

Grodzisko w Dubie, st. 1, znane było już w okresie przedwojennym pod nazwą *Kraggenkrug*<sup>2</sup>. W 1930 roku Carl Engel wykonał jego szkicowy plan (ryc. 14)<sup>3</sup>. Pierwsze badania wykopaliskowe przeprowadzono w 2012 roku w ramach projektu *Katalog grodzisk Warmii i Mazur*<sup>4</sup>.

W trakcie prac wykopaliskowych otworzono siedem wykopów o łącznej powierzchni 123 m<sup>2</sup> (ryc. 15). Wykopy badawcze założono w następujący sposób:

- po linii N–S – przechodząc od fosy zewnętrznej przez wał, zagłębienie przywałowe i wchodząc na stożek wewnętrzny (wykop 1 o wymiarach 2 x 28 m);
- na kulminacji stożka oraz na jego stokach (wykop 2 o wymiarach 2 x 6 m, wykop 4 o wymiarach



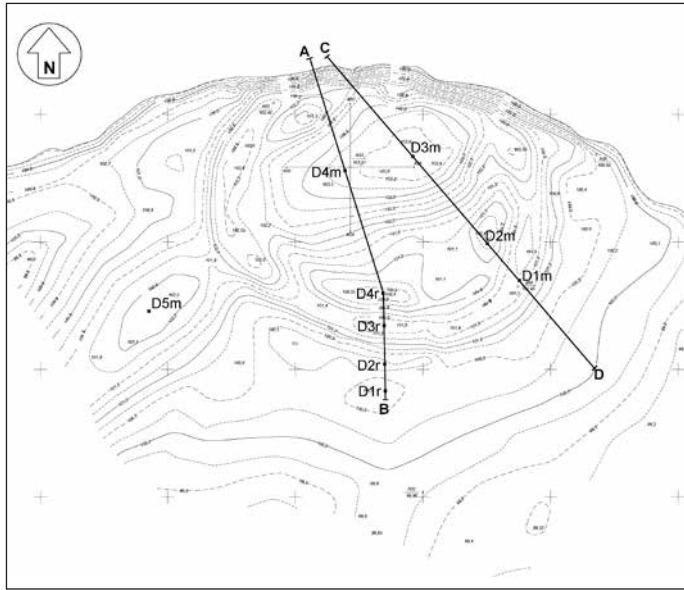
**Ryc. 11.** Mapa geologiczna okolic grodziska w Dubie, st. 1 (oprac. J. Nitychoruk i F. Welc)

<sup>2</sup> Crome 1937: 108.

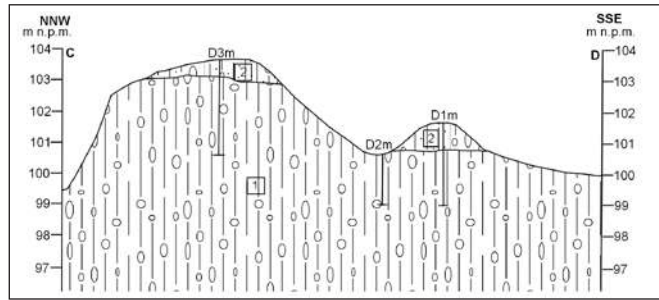
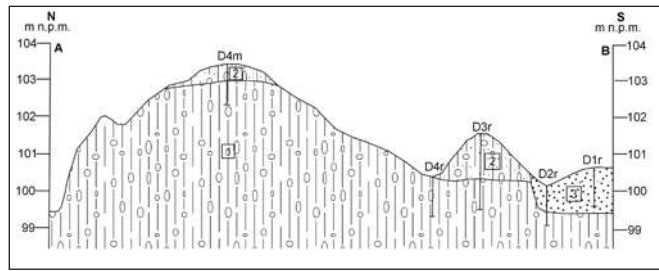
<sup>3</sup> Prussia-Archiv PM-A 1861/1.

<sup>4</sup> Kobyliński *et al.* 2013: 320–324.

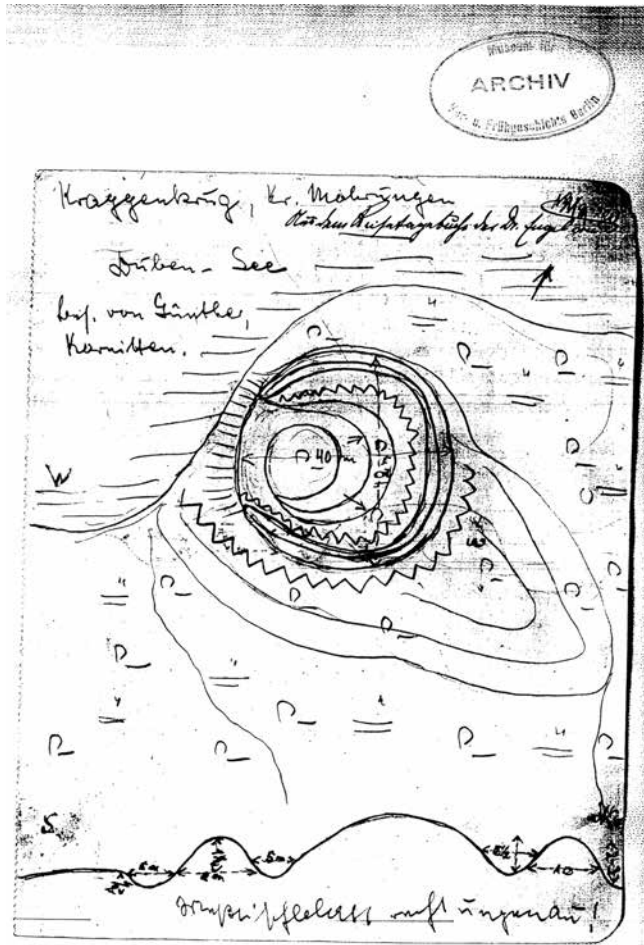




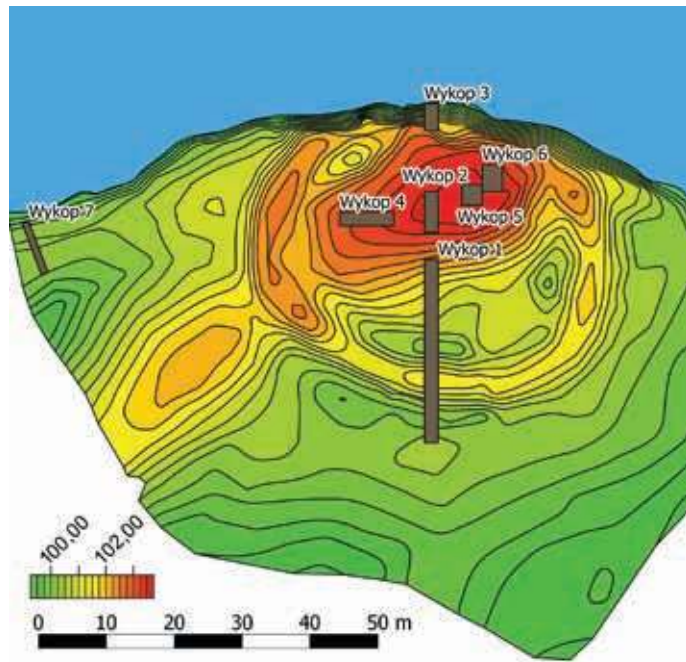
**Ryc. 12.** Plan warstwowy grodziska w Dubie, st. 1 (wyk. J. Błaszcyk) z zaznaczeniem położenia wierceń geologicznych (oprac. J. Nitychoruk i F. Welc)



**Ryc. 13.** Przekrój geologiczny przez grodzisko w Dubie, st. 1: 1 - glina zwałowa, 2 - glina redeponowana, 3 - piasek drobnziarnisty, wypełnisko fosa (oprac. J. Nitychoruk i F. Welc)



**Ryc. 14.** Duba, st. 1. Szkic grodziska wykonany przez Carla Engla w 1930 r. (Prussia-Museum Archiv)

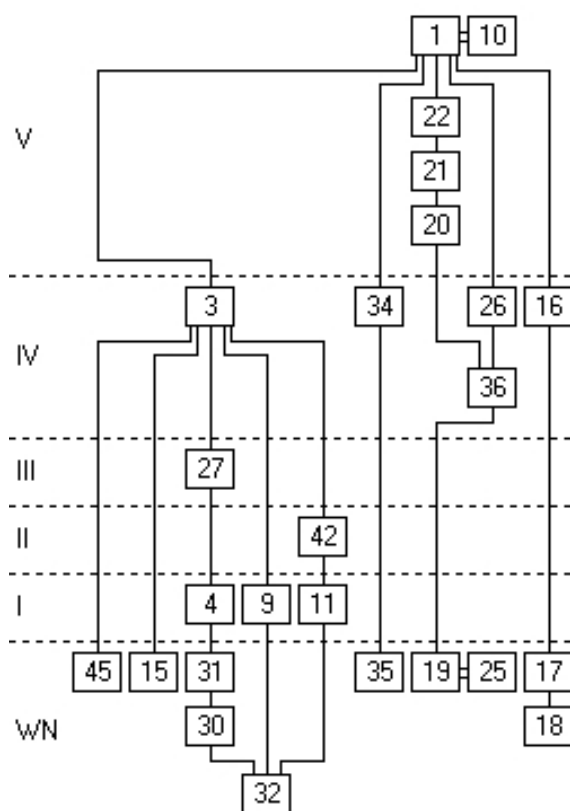


**Ryc. 15.** Plan warstwowy grodziska w Dubie, st. 1 z zaznaczonymi wykopami badawczymi z roku 2012 (na podstawie pomiarów J. Błaszcyka, oprac. R. Solecki)



**Tabela 1.** Duba, st. 1. Badania w roku 2012. Katalog warstw i obiektów oraz ich zależności stratygraficznych (oprac. M. Rutyna)

Numer jednostki	Numer obiektu	Numer wykopu	Polozenie w obrębie stanowiska	Opis jednostki stratygraficznej	Barwa (Munsell)	Pozycja stratygraficzna	
						Znajduje się pod	Znajduje się nad
1		1, 2, 3, 4, 5, 6	Stożek, fosa, grobla	Lekko zgliniony, ziemisty piasek. Miąższość do 15 cm. Humus	10YR 4/2	-	3, 16, 22, 26, 34
3		1, 2, 4	Stożek, fosa	Il z domieszką piasku. Miąższość do 15 cm. Faza IV; naturalne narastanie gleby	10YR 5/2	1	4, 27, 45, 15
4		1	Stożek	Ilasty piasek. Miąższość do 1 m. Nasyp wału	10YR 4/6	3	31
9	9	1	Fosa	Szerokość (u góry) fosy zewnętrznej 9 wynosi około 4 m, a najniższy punkt znajduje się na poziomie 100 m n.p.m. Różnica wysokości pomiędzy dnem fosy, a szczytem wału po osi profilu E wynosi około 1,6 m. Dno fosy było płaskie	-	3	32
10		1	Stożek	Ziemisty, lekko ilasty piasek. Miąższość do 5 cm. Warstwa powstała w wyniku naturalnego narastania gleby	10YR 4/2	1	3
11	11	1	Fosa	Szerokość (u góry) fosy wewnętrznej 11 wynosi około 2,5 m, a najniższy punkt znajduje się na poziomie 100 m n.p.m. Różnica wysokości pomiędzy dnem fosy, a szczytem wału po osi profilu E wynosi około 1,6 m	-	42	32
15		4	Zachodni stok stożka wewnętrznego	Ilasty piasek. Calec	10YR 6/6	3	-
16		3	Na północnej krawędzi grodziska w miejscu podmycia wysoczyzny przez wody jeziora	Lekko zgliniony z domieszką piasku il. Faza IV; naturalne narastanie gleby	10YR 5/4	1	17
17		3	Na północnej krawędzi grodziska w miejscu podmycia wysoczyzny przez wody jeziora	Jednorodny piasek. Calec	10YR 6/8	16	18
18		3	Na północnej krawędzi grodziska w miejscu podmycia wysoczyzny przez wody jeziora	Jednorodny piasek. Calec	10YR 8/2	17	-
19=25		5	Kulminacja stożka wewnętrznego	Gliniasty il. Calec	10YR 5/6	36	-
20	20	5	Kulminacja stożka wewnętrznego	Dół postłupowy, o średnicy około 55 i głębokości 35 cm, w planie miał kształt okrągły	-	21	36
21	20	5	Kulminacja stożka wewnętrznego	Skupisko 20 kamieni, o średnicy do 20 cm, w obiekcie 20	-	22	20
22	20	5	Kulminacja stożka wewnętrznego	Ilasty piasek. Wypełnisko obiektu 20	10YR 5/3	1	21
26		6	Kulminacja stożka	Niejednorodny, lekko gliniasty piasek. Faza IV; naturalne narastanie gleby	10YR 6/4	1	36
27		1	Stok stożka	Jednorodny il. Miąższość do 40 cm. Warstwa powstała w wyniku erozji stoku stożka	10YR 4/6	3	4
30		1	Stożek, fosa	Jednorodny piasek. Calec	10YR 3/4	31	32
31		1	Stożek, fosa	Jednorodny piasek. Calec	10YR 4/4	4	30
32		1	Stożek, fosa	Jednorodny piasek. Calec	10YR 7/2	30	-
34		7	Nasyp domniemanej grobli	Lekko zgliniony z domieszką piasku il. Faza IV; naturalne narastanie gleby	10YR 6/3	1	35
35		7	Nasyp domniemanej grobli	Gliniasty il. Calec	10YR 7/4	34	-
36		5	Kulminacja stożka wewnętrznego	Lekko zgliniony z domieszką piasku il. Miąższość do 20 cm. Faza IV; naturalne narastanie gleby	10YR 5/3	20	19
42	11	1	Fosa	Jednorodny il. Miąższość do 10 cm. Poziom użytkowy	10YR 4/1	3	11
45		2	Południowy stok stożka wewnętrznego	Ilasty piasek. Calec	10YR 7/2	3	-



**Ryc. 16.** Duba, st. 1. Diagram relacji stratygraficznych (oprac. M. Rutyna)

2 x 8 m, wykop 5 o wymiarach 3 x 3 m oraz wykop 6 o wymiarach 3 x 4 m);

- na północnej krawędzi grodziska od strony jeziora, osiągając jego brzeg (wykop 3 o wym. 2 x 5 m);
- na północny-zachód od grodziska, na wale grobli (wykop 7 o wymiarach 1 x 8 m)

### Stratygrafia stanowiska

W trakcie badań archeologicznych przeprowadzonych w 2012 roku wydzielono 25 jednostek stratygraficznych na terenie grodziska, które podzielono na pięć faz (tabela 1 i ryc. 16).

### Warstwy naturalne

Na terenie grodziska zadokumentowano następujące warstwy naturalne: 30 (W1), 45 (W2), 18 i 17 (W3), 15 (W4), 19 i 25 (W5, W6) oraz 35 (W7). W wykopie 1 (wał, zagłębienie przywałowe i częściowo na majdanie) oraz wykopie 3 warstwy kulturowe zalegały na piasku. Natomiast w wykopie 2 i 4 spoczywały na ilastym piasku. Z kolei w wykopach 5, 6 i 7 warstwę naturalną tworzył gliniasty ił.

### Faza I - budowa umocnień

Nawarstwienia Fazy I zaobserwowano tylko w wykopie 1. Związane są one z budową i użytkowaniem grodu. Wał usypano używając ilastego piasku 4, który prawdopodobnie wydobyto z terenów znajdujących się bezpośrednio na zewnątrz i wewnątrz tworzonego pasa fortyfikacji. Szerokość wału przy podstawie wynosiła 5,5 m. W tym czasie wyprofilowano również dno fosy 9 i zagłębienia przywałowego 11. Szerokość (u góry) fosy zewnętrznej 9 wynosi około 4 m, a najniższy punkt znajduje się na poziomie 100 m n.p.m. Różnica wysokości pomiędzy dnem fosy, a szczytem wału po osi wschodniej ściany wykopu wynosi około 1,6 m. Dno fosy było płaskie. Szerokość dna zagłębienia przywałowego 11 wynosi około 2,5 m, a najniższy jej punkt znajduje się na poziomie 100 m n.p.m. Różnica wysokości pomiędzy dnem fosy, a szczytem wału po osi ściany wschodniej wykopu około 1,6 m (ryc. 17-18).

### Faza II - poziom użytkowy

W fazie tej na dnie zagłębienia przywałowego 11 (W1) powstał poziom użytkowy, reprezentowany przez jednorodny ił 42.

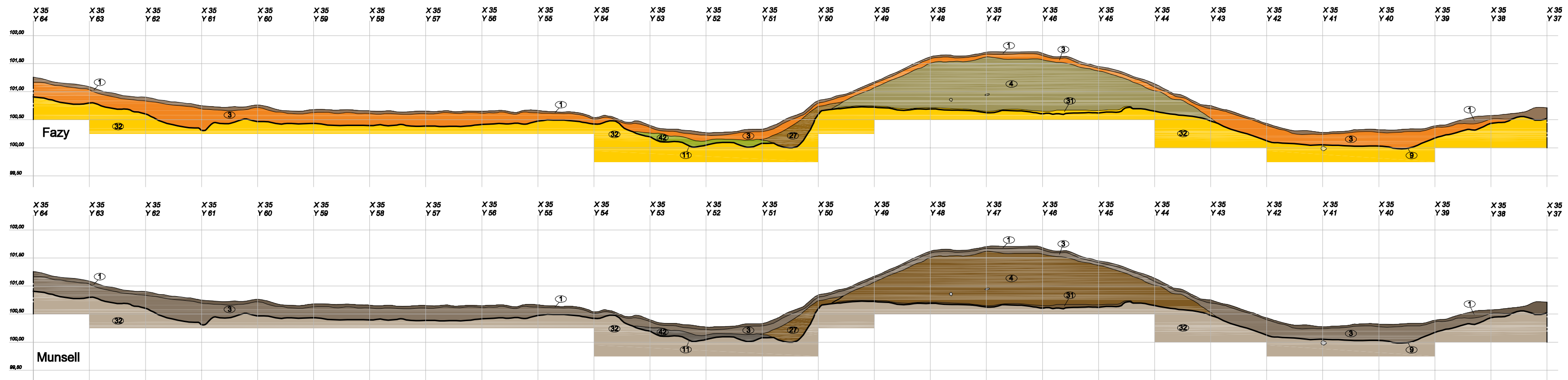
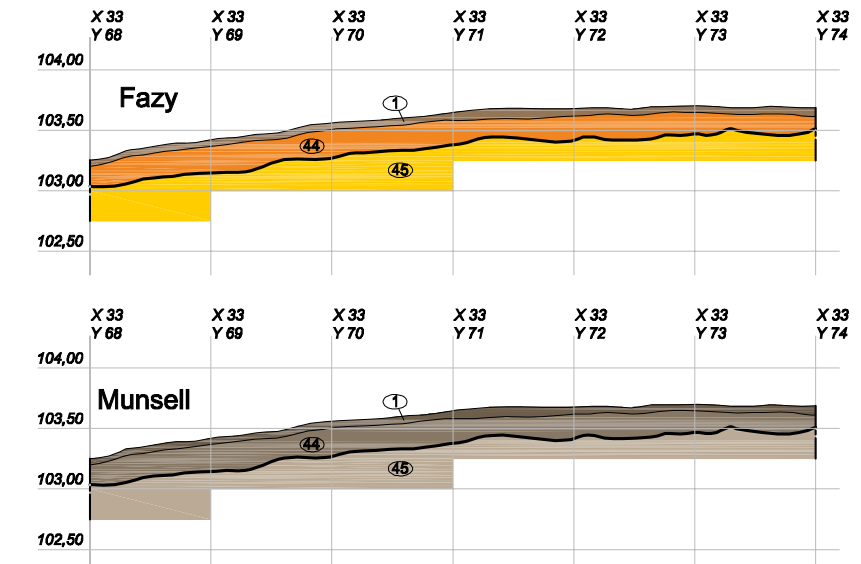
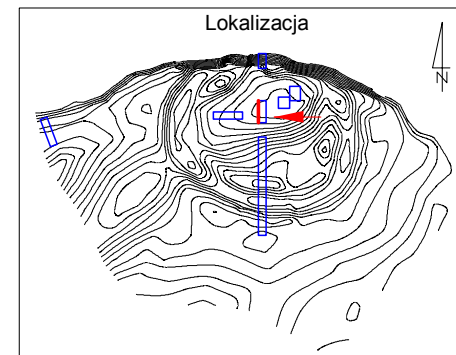
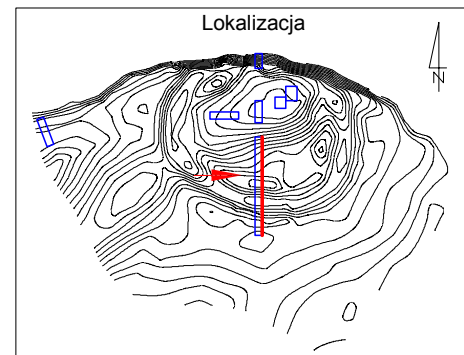
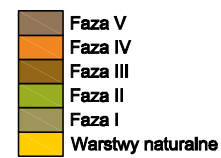
### Faza III

Dokładna chronologia tej fazy jest niejasna. Zapewne jeszcze przed Fazą IV, w wyniku erozji wału, spłynęła w kierunku fosy zagłębienia przywałowego 11 warstwa jednorodnego iłu 27.



**Ryc. 17.** Duba, st. 1. Przekrój przez wał w południowej części grodziska (fot. B. Klęczar, oprac. M. Rutyna)

Duba, st. 1  
gm. Zalewo  
-1 m-



Ryc. 18. Duba, st. 1. Przekrój przez wał, fosę i zagłębienie przywałowe (oprac. J. Wysocki, M. Rutyna i R. Solecki)



## Faza IV – naturalne narastanie gleby

Po opuszczeniu grodziska wały spłynęły w kierunku majdanu i fosy. W wykopie 1 fazę tę reprezentuje warstwa iłu z domieszką piasku 3. W wykopach 2–7 z fazą tę należy wiązać lekko, zgliniony z domieszką piasku il 44 (W2), 16 (W3), 38 (W4), 36 i 37 (W5 i W6) oraz 34 (W7).

## Faza V – poziom współczesny lub o nieokreślonej chronologii

Obecny poziom użytkowy tworzy lekko zgliniony, ziemisty piasek 1. Nie udało się określić chronologii dołu postłupowego 20 odkrytego w wykopie 5. Zadookumentowany obiekt, o średnicy około 55 i głębokości 35 cm, w planie miał kształt okrągły, a jego dno było płaskie. W jego wypełniku wystąpiły liczne kamienie i fragmenty cegieł nowożytnych.

## ZNALEZISKA

### URSZULA KOBYLIŃSKA

W trakcie badań grodziska w Dubie, st. 1 znaleziono jedynie trzy fragmenty ceramiki: jeden z wczesnej epoki żelaza i dwa z czasów nowożytnych.

Z wczesnej epoki żelaza pochodzi fragment pochodzący z dolnej partii brzuśca, wielkości ok. 4,5 cm, wykonany z gliny pylastej, z masy ceramicznej o dwubarwnym przełamie, z domieszką gruboziarnistą kanciastych ziaren barwy różowej. Matowa i równa powierzchnia tego najprawdopodobniej grubościennego (ok. 0,9–1 cm) naczynia zasobowego ma barwę jasnobrązowo-rudą (2,5YR 5/4) od zewnątrz, z zaznaczającymi się ziarnami, i czarną (2,5YR 2,5/1) od wewnętrznej strony, bardziej gładką i równą niż zewnętrzna.

Z czasów nowożytnych pochodzi fragment naczynia toczonego, być może dzbana, wielkości ok. 3,5 cm z zachowanym wylewem, barwy ceglastej. Masywny wylew, szeroki, ukośnie ścięty, ma szorstką powierzchnię. Naczynie zostało wykonane z masy ceramicznej z małą ilością domieszki piasku. Fragmentaryczność zachowania nie upoważnia do określenia formy. Drugi nowożytny fragment, wielkości ok. 3,5 cm, pochodzi z naczynia wykonanego z ceglastej masy ceramicznej z niewielką ilością domieszki drobnego piasku o powierzchni zewnętrznej pokrytej zieloną polewą i od wewnątrz brązową. Fragment jest mocno zniszczony, z odłupaną powierzchnią i śladem po oderwanym uchu.

W warstwie humusu w fosie znaleziono bliżej nieokreślony przedmiot z żelaza, długości 36 cm, szerokości 1 cm, w przekroju prostokątny, grubości ok. 0,4 cm. Jeden koniec jest zaokrąglony i zaopatrzone jest w okrągły otwór po nicie; drugi koniec jest zaokrąglony. Chronologia tego przedmiotu jest niemoż-

liwa do ustalenia, jednak jego znalezisko w humusie sugeruje związek z czasami nowożytnymi.

W czasie badań znaleziono także okucie wzmacniające spodnią część buta. Podkówka, w przekroju płasko-wypukła, ma wąskie ramiona szerokości 0,9 cm, a ich rozpiętość wynosi 8 cm. Na ramionach, jednolitej szerokości, widoczne są trzy otwory po gwoździach mocujących, średnicy 0,5 cm i jeden ucięty gwóźdź tkwiący wewnątrz otworu. Końcówki ramion, mające zwykle w tego rodzaju przedmiotach postać zagiętych haczyków, nie zachowały się. Przymocowywane podkówki do podeszwy zabezpieczały przed ścieraniem obcasów, a przez to szybkim zniszczeniem. Pierwsze znane takie małe podkówki zaopatrzone w wysokie boki oraz zaczepy, pojawiają się w XIII wieku<sup>5</sup>. Wąska podkówka znaleziona w Dubie, st. 1 pochodzi jednak raczej z młodszych czasów. Zabezpieczała skórzane obcasy butów być może wojskowych.

Znalezione w czasie badań grodziska wiór krzemienisty i być może gładzik kamienny, z pewnością nie wiążą się z pozostałościami fortyfikacji i odzwierciedlają sporadyczną obecność człowieka na tym miejscu w epoce mezolitu.

## CHRONOLOGIA STANOWISKA

### MAGDALENA RUTYNA I JACEK WYSOCKI

Na podstawie znalezisko fragmentu ceramiki z wczesnej epoki żelaza można przypuszczać, że stanowisko to powstało we wczesnej epoce żelaza. Sporadyczna działalność człowieka na tym miejscu miała miejsce w epoce mezolitu oraz w czasach nowożytnych.

## DZIEJE GRODZISKA W DUBIE, ST. 1

Pod budowę grodu w Dubie, st. 1 wykorzystano miejsce o naturalnej obronności, usytuowane na wyniesieniu otoczonym niedostępnymi bagnami i trzęsawiskami oraz sąsiadującym z jeziorem, z dostępem tylko z jednej strony naturalną groblą terenową. Na wierzchołku wyniesienia planowano zapewne zlokalizowanie jakiegoś obiektu mieszkalnego. Teren na południe od niego był prawdopodobnie zaplanowany jako majdan grodu. Fortyfikację w postaci wału ziemnego usypano od strony wschodniej, południowej i zachodniej, tworząc jednocześnie fosę zewnętrzną, oraz wewnętrzną zagłębienie przywałowe. Prawdopodobnie wał istniał także od strony jeziora, jednakże procesy erozji bocznej akwenu doprowadziły do jego zniszczenia na skutek osunięcia podmywanego brzegu. Wał pierścieniowy usypano, bez wcześniejszego przygotowania terenu, o czym świadczy zachowana cienka warstwa humusu pierwotnego pod nasypem wału, z materiału piaszczysto-ilastego wydobytego z terenów znajdujących

<sup>5</sup> Gierlach 1972: 48–49.

się bezpośrednio na zewnątrz i wewnątrz tworzonego pasa fortyfikacji, co spowodowało względne podwyższenie wału i powstanie suchej fosy. Obiekt sprawia wrażenie niedokończonego, ze względu na brak śladów konstrukcji przedpiersia na koronie wału pierścieniowego oraz ze względu na brak śladów jakichkolwiek konstrukcji wewnątrz pierścienia umocnień. Nie odkryto żadnych śladów zabudowy na majdanie, ani śladów zabezpieczenia zagłębienia przywałowego. Nie zarejestrowano również śladów konstrukcji domniemanego obiektu na terenie wyniesienia wewnątrz pierścienia wału (stożka wewnętrznej).

Forma obiektu (przypominająca średniowieczne fortyfikacje typu *motte*) mogłaby sugerować jego chronologię średniowieczną, jednak brak całkow-

nie znalezisk z tego okresu, pomimo przebadania wykopaliskowego znacznej powierzchni grodziska w różnych jego partiach. W tej sytuacji jedyną przesłanką do datowania grodziska może być znalezisko pojedynczego fragmentu ceramiki z wczesnej epoki żelaza. Być może gród, wzniesiony we wczesnej epoce żelaza, był sporadycznie użytkowany również w okresie średniowiecza, jednak brak jest śladów podwyższania, czy naprawy wału, który jest jednofazowy. Jakiegoś rodzaju sporadyczną działalność człowieka w okresie nowożytności poświadczają znaleziska ceramiki z polewą, wystąpienie fragmentów cegieł w wypełnisku dołu posłupowego na stożku grodziska oraz znalezisko żelaznego wzmocnienia obcasa.

## WYKAZ CYTOWANEJ LITERATURY

- Abramek B.  
1995. Grodzisko średniowieczne w Widoradzu pod Rudą koło Wielunia, st. 1. Wstępne podsumowanie wyników. *Sieradzki Rocznik Muzealny* 10: 103–119.
2007. Militaria z grodziska średniowiecznego w Widoradzu pod Rudą koło Wielunia. *Archaeologia Historica Polona 17: Studia z dziejów wojskowości, budownictwa, kultury*, 95–111. Toruń: Uniwersytet Mikołaja Kopernika.
- Achremczyk, S.  
2006. Susz polityczne dzieje miasta, [w:] J. Cygański (red.), *Susz. Z dziejów miasta i okolic*, 33–40. Olsztyn: Muzeum Warmii i Mazur.
- Acsádi, G. i J. Nemeskéri  
1970. *History of human life span and mortality*. Budapest: Akadémiai Kiadó.
- Andel, K.  
1959. Pekáče a pece z doby hradištnej v Zemplíne. *Študijné Zvesti AÚSAV* 3: 115–129.
- Affelski, J. i Z. Dłubakowski  
2011. Badania archeologiczne na wielokulturowej osadzie w Legardzie, stanowisko 1 (AZP 52–52/1), gm. Gostynin, woj. mazowieckie, w latach 2005–2006, [w:] *Raport 2005–2006*, 487–495.
- Andrzejewska, A.  
1997. Jeszcze o tzw. ceramice husyckiej z terenu Kujaw na przykładzie znalezisk ze Zgłowiączki, woj. wrocławskie. *Archaeologia Historica Polona* 5: 175–185.
- Ansorge, J.  
2000. Mittelalterliche Kalkbrennerei in Vorpommern, [w:] U. Müller (red.), *Handwerk, Stadt, Hanse. Ergebnisse der Archäologie zum mittelalterlichen Handwerk im südlichen Ostseeraum*, 131–144. Frankfurt: Peter Lang.
- Antoniewicz J.  
1949. *Rezerwat: grodzisko w Świątlinie*. Maszynopis w Archiwum Muzeum Warmii i Mazur w Olsztynie.
1950. Z zagadnień ochrony zabytków wczesnośredniowiecznego budownictwa obronnego na Warmii i Mazurach. *Sprawozdania Państwowego Muzeum Archeologicznego* 3: 51–77.
1954. Zagadnienie wczesnożelaznych osiedli obronnych na wschód od dolnej Wisły i w dorzeczu rzeki Pręgoły. *Wiadomości Archeologiczne* 20: 327–368.
1964. Osiedla obronne okresu wczesnożelaznego w Prusach. *Światowit* 25: 5–211.
- Antoniewicz, W. i Z. Wartołowska  
1964. *Mapa grodzisk w Polsce*. Wrocław: Ossolineum.
- Auch, M., M. Bogucki i M. Trzeciecki  
2012. Osadnictwo średniowieczne i nowożytne na stanowisku Janów Pomorski 1, [w:] M. Bogucki i B. Jurkiewicz (red.), *Janów Pomorski, stan. 1. Wyniki ratowniczych badań archeologicznych w latach 2007–2008*, 1:2, 233–295. Studia nad Truso 1. Elbląg: Muzeum Archeologiczno-Historyczne w Elblągu.
- Barnycz-Gupieniec, R.  
1959. *Naczynia drewniane z Gdańska w XXIII wieku*. Acta Archaeologica Universitatis Lodzianensis 8. Łódź: Ossolineum.
- Baron, J. i P. Rzeźnik  
1999. Wczesnośredniowieczny budynek z tzw. korytarzykiem wejściowym z osady w Obiszowie na Wzgórzach Dalkowskich. *Śląskie Sprawozdania Archeologiczne* 41: 269–280.
- Bass, W.M.  
1995. *Human osteology: a laboratory and field manual*. Springfield: Missouri Archeological Society.
- Behla, A.  
1888. *Die vorgeschichtlichen Rundwälle im östlichen Deutschland*. Berlin: A. Asher.
- Beranová, M.  
1979. Diskuse o tzv. pražnicích. *Archeologické rozhledy* 31 (1): 101–104.
- Bezenberger, A.  
1900. Hügelgrab bei Gr. Hanswalde, Kr. Mohrungen. *Sitzungsberichte der Altertumsgesellschaft Prussia* 21: 88–90.
- Bieńkowska, K.  
2005. Cmentarzysko wczesnośredniowieczne w Surażu, woj. podlaskie. *Podlaskie Zeszyty Archeologiczne* 1: 121–166.
- Bieńkowska, K. i N. Pachobut  
2006. *Dziedzictwo archeologiczne Podlasia i Grodzieńszczyzny*. Białystok: Muzeum Podlaskie w Białymstoku.
- Biermann, F. (red.)  
2001. *Peningsberg. Untersuchungen zu der slawischen Burg bei Mittenwalde und zum Siedlungswesen des 7./8. Jahrhunderts am Teltow und im Berliner Raum*. Beiträge zur Ur- und Frühgeschichte Mitteleuropas 26. Weissbach: Beier and Beran.
- Biermann, F., C. Herrmann i A. Koperkiewicz  
2016. Alt Wartenburg / Barczewko na Warmii. Początki miasta średniowiecznego i jego fortyfikacje, [w:] Z. Kobyliński (red.), *Grodziska Warmii i Mazur 2. Nowe badania i interpretacje*, 49–70. Archaeologica Hereditas 7. Warszawa: Instytut Archeologii UKSW i Fundacja Res Publica Multiethnica.
- Błędowski, P., W. Chudziak i M. Weinkauff  
2007. Wczesnośredniowieczna osada podgrodzowa i cmentarzysko szkieletowe w Kałdusie, gm. Chełmno, stanowisko 2 (badania w latach 2004–2005), [w:] *XV Sesja Pomorzoznawcza*, 249–261. Elbląg: Muzeum Archeologiczno-Historyczne.
- Błoński, M.  
2000. Średniowieczne ostrogi z grodziska na Zawodziu w Kaliszu. *Archaeologia Polonica* 45: 53–91.



- Boetticher, A.  
1898. *Die Bau- und Kunstdenkmäler der Provinz Ostpreußen*. T. 3: *Die Bau- und Kunstdenkmäler des Oberlandes*. Königsberg: Kommissionsverlag von Bernh. Teichert.
- Boguwolski, R.  
1976. Plemięta, gm. Gruta. *Informator Archeologiczny 1975*: 256–257.
- Bojanowski, M.J., U. Czarniecka, A. Gąsiński, P. Jokubauskas, U. Kobylińska, Z. Kobyliński i Ł. Kruszewski  
2016. Petrografia ceramiki pradziejowej i średniowiecznej z grodzisk zachodniej części ziem pruskich, [w:] Z. Kobyliński (red.), *Grodziska Warmii i Mazur 2. Nowe badania i interpretacje*, 113–171. *Archaeologica Hereditas*. Prace Instytutu Archeologii Uniwersytetu Kardynała Stefana Wyszyńskiego w Warszawie 7. Warszawa: Instytut Archeologii UKSW i Fundacja Res Publica Multiethnica.
- Bojanowski, M.J., U. Kobylińska i Z. Kobyliński  
2013. Wyniki badań petrograficznych ceramiki z grodzisk w Kamionce, Mozgowie i Borecznie w powiecie iławskim, [w:] Z. Kobyliński (red.), *Grodziska Warmii i Mazur 1. Stan wiedzy i perspektywy badawcze*, 423–456. *Archaeologica Hereditas*. Prace Instytutu Archeologii Uniwersytetu Kardynała Stefana Wyszyńskiego w Warszawie 2. Warszawa – Zielona Góra: Instytut Archeologii UKSW i Fundacja Archeologiczna.
- Bojarski, J.  
1997. Wczesnośredniowieczne grodzisko w Szynwałdzie, woj. toruńskie (badania w 1995 roku), [w:] W. Chudziak (red.) *Wczesnośredniowieczny szlak lądowy z Kujaw do Prus (XI wiek): studia i materiały*, 163–186. *Adalbertus – tło kulturowo-geograficzne wyprawy misyjnej św. Wojciecha na pogranicze polsko-pruskie 2*. Toruń: Uniwersytet Mikołaja Kopernika, Instytut Archeologii i Etnologii.  
1998. Weryfikacja grodzisk wczesnośredniowiecznych na Pojezierzu Iławskim w latach 1995–1997, [w:] M. Dworaczyk et al. (red.), *XII Sesja Pomorzoznawcza, Szczecin 23.–24. października 1997 r.: materiały*, 199–210. *Acta Archaeologica Pomoranica 1*.  
2007. Wczesnośredniowieczne pucharki ceramiczne z Napola, jako podstawa rekonstrukcji kontaktów kulturowych w strefie chełmińsko-dobrzyńskiej. *Archaeologia Historica Polona 17*: 397–421.  
2012a. Badania nad morfologią i stylistyką wczesnośredniowiecznych naczyń ceramicznych z Napola na ziemi chełmińskiej. *Acta Universitatis Nicolai Copernici, Archeologia 32*: 291–364.  
2012b. *Wczesnośredniowieczny mikroregion osadniczy w Napolu na ziemi chełmińskiej. Wytwórczość garncarska jako źródło poznania lokalnych procesów osadniczych*. Toruń: Wydawnictwo Naukowe Uniwersytetu Mikołaja Kopernika.
- Bokiniec, A.Z.  
2006. Przyczynek do znajomości materiałów z przełomu epok kamienia i brązu w obwodzie kalinińskim na podstawie badań W.I. Timofiejewa, [w:] A.Z. Bokiniec i J. Sobieraj (red.), *Pruthenia Antiqua: studia do pradziejów i wczesnej historii ziem pruskich*, t. 2: 185–195. Olsztyn: Stowarzyszenie Naukowe Archeologów Polskich.
- Born, E.  
1984. *Die Kunst zu Drechseln*. München: Callwey.
- Brachmann, H.  
1964. Slawische Pokale aus dem Gebiet der Deutschen Demokratischen Republik. *Bodendenkmalpflege in Mecklenburg 1964*: 265–272.
- Brzeziński, W.  
1991. Badania osady i grodziska w Rostku gm. Gołdap, pow. suwalski w latach 1984–1986. *Rocznik Białostocki 17*: 372–377.
- Brzeziński, W. (red.)  
2007. *Skarby wieków średnich. Katalog wystawy*. Warszawa: Państwowe Muzeum Archeologiczne.
- Brzostowicz, M.  
1993. Wczesnośredniowieczne grodzisko w Spławiu, gm. Kołaczkowo, woj. poznańskie. Wstępne podsumowanie wyników archeologicznych badań ratowniczych z lat 1991–1992. *Wielkopolskie Sprawozdania Archeologiczne 2*: 115–132.  
2002. *Bruszczewski zespół osadniczy we wczesnym średniowieczu*. Poznań: Wydawnictwo Poznańskiego Towarzystwa Przyjaciół Nauk.
- Buikstra, J.E. i D.H. Ubelaker (red.)  
1994. *Standards for data collection from human skeletal remains*. Fayetteville: Arkansas Archeological Survey, Research Series 44.
- Buko, A.  
1990a. Wykorzystanie zjawisk erozji ceramiki w analizach procesów formowania się stanowisk osadniczych. *Sprawozdania Archeologiczne 42*: 349–359.  
1990b. *Ceramika wczesnopolska. Wprowadzenie do badań*. Wrocław: Ossolineum.
- Cappers, R.T.J., R.M. Bekker i J.E.A. Jans  
2006. *Digitale zadenatlas van Nederland*. Groningen: Barhuis Publishing & Groningen University Library.
- Chilmon, K.  
1981. Katalog zabytków z cmentarzyska wczesnośredniowiecznego w Czarnej Wielkiej, gm. Grodzisk, woj. białostockie (z badań Akademii Medycznej w Białymstoku). *Rocznik Białostocki 15*: 211–244.
- Chlebowski, B. i W. Walewski (red.)  
1890. *Słownik geograficzny Królestwa Polskiego i innych krajów słowiańskich*, t. 11. Warszawa: Kasa im. Józefa Mianowskiego.
- Chłodnicki, M. i L. Krzyżaniak (red.)  
1998. *Gazociąg pełen skarbów archeologicznych*. Poznań: Poznańskie Towarzystwo Prehistoryczne.

- Chmielowska, A.  
1971. *Grzebień starożytny i średniowieczny z ziem polskich*. Acta Archaeologica Lodziensia 20. Łódź: Łódzkie Towarzystwo Naukowe.
- Chudziak, W.  
1991. *Periodyzacja rozwoju wczesnośredniowiecznej ceramiki z dorzecza dolnej Drwęcy (VII-XI/XII w.)*. Toruń: Towarzystwo Krzewienia Świadomości Historycznej Civitas i Instytut Archeologii i Etnografii UMK.  
1997. *Sprawozdanie z badań weryfikacyjnych na grodzisku nad Jeziorem Silm*. Maszynopis w Archiwum WUOZ w Olsztynie, delegatura w Elblągu, teczka: Silm.
- Chudziak, W. i J. Bojarski  
1996. *Sprawozdanie z badań na stanowisku 1 w Suszu, gm. loco w 1996 r.* Toruń: Instytut Archeologii i Etnologii UMK w Toruniu (maszynopis).  
1997a. *Opracowanie wyników badań grodziska wczesnośredniowiecznego w Łaniochu, gm. Iława, woj. olsztyńskie (stanowisko 9)*. Maszynopis w archiwum Instytutu Archeologii Uniwersytetu Mikołaja Kopernika w Toruniu.  
1997b. *Opracowanie wyników badań na stanowisku 1 w Wieprzu, gm. Iława, woj. olsztyńskie*. Maszynopis w archiwum Instytutu Archeologii Uniwersytetu Mikołaja Kopernika w Toruniu.
- Chudziak, W., R. Kaźmierczak i J. Niegowski  
2011. *Podwodne dziedzictwo archeologiczne Polski. Katalog stanowisk (badania 2006–2009)*. Toruń: Instytut Archeologii Uniwersytetu Mikołaja Kopernika i Fundacja Amicus Universitatis Nicolai Copernici.
- Chudziakowa, J.  
1974. *Kultura lużycka na terenie międzyrzecza Wisły, Drwęcy i Osy*. Towarzystwo Naukowe w Toruniu. Prace Archeologiczne 5. Poznań: PWN.
- Chudziakowa, J. (red.)  
1994. *Wczesnośredniowieczne grodziska ziemi chełmińskiej. Katalog źródeł*. Toruń: Uniwersytet Mikołaja Kopernika w Toruniu, Instytut Archeologii i Etnologii.
- Cnotliwy, E.  
1973. *Rzemiosło rogownicze na Pomorzu wczesnośredniowiecznym*. Wrocław: Ossolineum.  
1999. *Wczesnośredniowieczne przedmioty z poroża i kości z Kruszowicy na Kujawach*. *Studia Archeologiczne* 31: 153–241.  
2013. *Przedmioty z poroża i kości z Janowa Pomorskiego*, [w:] M. Bogucki i M.F. Jagodziński (red.), *Studia nad Truso* 2, 13–181. Elbląg: Muzeum Archeologiczno-Historyczne. Instytut Archeologii i Etnologii Polskiej Akademii Nauk.
- Cnotliwy, E., L. Leciejewicz i W. Łosiński (red.)  
1983. *Szczecin we wczesnym średniowieczu. Wzgórze Zamkowe*. Wrocław: Ossolineum.
- Conwentz, H.  
1892. *Pfahlbau und Burgwall von Kl.-Ludwigsdorf, Kr. Rosenberg in Westpreussen*. *Nachrichten über deutsche Alterthumsfunde* 3: 81–82.
1905. *Das Westpreussische Provinzial-Museum 1880–1905. Nebst bildlichen Darstellungen aus Westpreußens. Natur und vorgeschichtlicher Kunst*. Danzig: Provinzial-Museum.
- Corpus  
1973. *Corpus archäologischer Quellen zur Frühgeschichte auf dem Gebiet der Deutschen Demokratischen Republik (7. bis 12. Jahrhundert)*. 1. Bezirke Rostock (Westteil), Schwerin und Magdeburg. Berlin: Akademie Verlag.  
1979. *Corpus archäologischer Quellen zur Frühgeschichte auf dem Gebiet der Deutschen Demokratischen Republik (7. bis 12. Jahrhundert)*. 2. Bezirke Rostock (Ostteil), Neubrandenburg. Berlin: Akademie Verlag.
- Cramer, H.  
1885. *Urkundenbuch zur Geschichte des vormaligen Bisthums Pomesanien 1*. *Zeitschrift des historischen Vereins für den Regierungsbezirk Marienwerder* 15.  
1886. *Urkundenbuch zur Geschichte des vormaligen Bisthums Pomesanien 2*. *Zeitschrift des historischen Vereins für den Regierungsbezirk Marienwerder* 16.
- Crome H.  
1937. *Karte und Verzeichnis der vor und frühgeschichtlichen Wehranlagen in Ostpreussen*. *Altpreußen. Vierteljahrsschrift für Vor und Frühgeschichte* 2: 97–125.  
1938. *Verzeichnis der Wehranlagen Ostpreußens. T. 1. Nebst alphabetischem Verzeichnis der Wehranlagen mit Angabe des Schrifttums*. *Prussia* 32: 173–209, 297–324.  
1940. *Verzeichnis der Wehranlagen Ostpreußens (Schluß)*. *Prussia. Zeitschrift für Heimatkunde* 34: 83–154.
- Czebreszuk, J.  
1996. *Spoleczności Kujaw w początkach epoki brązu*. Materiały do syntezy pradziejów Kujaw 7. Poznań: Uniwersytet Adama Mickiewicza w Poznaniu i Poznańskie Towarzystwo Prehistoryczne.  
2000. *Osadnictwo społeczności kultury ceramiki sznurowej*, [w:] A. Koško (red.), *Osadnictwo kultur późnoneolitycznych oraz interstadium epok neolitu i brązu: 3900–1400/1300 przed Chr.*, 423–454. Archeologiczne badania ratownicze wzdłuż trasy gazociągu tranzytowego. T. 3, Część 4. Poznań: Wydawnictwo Poznańskie.
- Dąbrowska, M.  
1987. *Kafle i piece kaflowe w Polsce do końca XVIII wieku*. Wrocław: Instytut Historii Kultury Materialnej PAN.
- Dąbrowski, J.  
1999. *Wczesnośredniowieczne pucharki ceramiczne z terenu Polski*, [w:] *Studia nad osadnictwem średniowiecznym ziemi chełmińskiej* 3: 227–254. Toruń: Uniwersytet Mikołaja Kopernika.
- Demińska, M.  
1963. *Konsumpcja żywnościowa w Polsce średniowiecznej*. Warszawa: Instytut Historii Kultury Materialnej PAN.

- Dębowska, B.  
2001. Wczesnośredniowieczne cmentarzysko w Cerkwini. *Warmińsko-Mazurski Biuletyn Konserwatorski* 3: 7–39.
- Długokęcki, W.  
2006. Uwagi o genezie i rozwoju wczesnośredniowiecznych Prus do początków XIII wieku. *Pruthenia* 2: 9–54.
- Driesch, von den A.  
1976 *A guide to the measurement of animal bones from archaeological sites*. Harvard: Peabody Museum of Archaeology and Ethnology, Harvard University.
- Dudak, W. i P. Owczarek  
2014. Osada wielokulturowa w Orenicach koło Piątku w woj. łódzkim. Materiał ruchomy. Autostrada A1, [w:] J. Maik (red.), *Archeologiczne zeszyty autostradowe Instytutu Archeologii i Etnologii PAN* 16: 26–28. Łódź: Instytut Archeologii i Etnologii PAN.
- Dzieduszycki, W.  
1976. Wykorzystanie surowca drzewnego we wczesnośredniowiecznej Kruszwicy. *Kwartalnik Historii Kultury Materialnej* 24 (1): 35–54.  
1982. *Wczesnomiejska ceramika kruszwicka w okresie od 2. połowy X wieku po połowę XIV w.* Wrocław: Ossolineum.
- Dzierżykray-Rogalski, T.  
1960. Szczątki kostne z grobów ciałopalnych jako przedmiot badań antropologicznych. *Człowiek w czasie i przestrzeni* 3 (1): 49–51.  
1968. Uwagi metodologiczne o badaniu szczątków kostnych z grobów ciałopalnych, [w:] K. Jażdżewski, (red.), *Liber Iosepho Kostrzewski octogenario a veneratoribus dicatus*, 627–635. Wrocław: Ossolineum
- Dziubek, E.  
1988. Ceramika naczyniowa z zamku rycerskiego w Sadłowie, gm. Rypin, woj. Włocławskie. Informacje wstępne. *Acta Universitatis Lodzianensis. Folia Archaeologica* 22: 121–146.  
2004. Architektoniczne elementy obiektu oraz wystrój i wyposażenie izb zamkowych, [w:] L. Kajzer (red.), *Zamek w Sadłowie na ziemi dobrzyńskiej*, 177–186. Rypin: Muzeum Ziemi Dobrzyńskiej.
- Engel, M.  
2002. Piec wapienniczy z osady w Konikowie (Rostku). Wyniki badań wykopaliskowych w sezonach 1999–2000, [w:] M. Karczewska i M. Karczewski (red.), *Badania archeologiczne w Polsce północno-wschodniej i na zachodniej Białorusi w latach 2000–2001*, 321–331. Białystok: Instytut Historii Uniwersytetu w Białymstoku.
- Engel, M., P. Iwanicki, G. Iwanowska i C. Sobczak  
2013. Grodziska Jaćwieży w perspektywie badań Działu Archeologii Bałtów Państwowego Muzeum Archeologicznego w Warszawie, [w:] Z. Kobylński (red.), *Grodziska Warmii i Mazur. Stan wiedzy i perspektywy badawcze*, 45–63, *Archaeologica Here-ditas*. Prace Instytutu Archeologii Uniwersytetu Kardynała Stefana Wyszyńskiego w Warszawie 2. Warszawa – Zielona Góra: Instytut Archeologii UKSW i Fundacja Archeologiczna.
- Engel, M., J. Okulicz-Kozaryn, C. Sobczak  
2009. Warowna siedziba jaćwieskiego nobila Шюрпы? Architektura obronna kompleksu osadniczego w Szurpiłach, [w:] A. Bitner-Wróblewska i W. Brzeziński (red.), *Bałtowie i ich sąsiedzi. Marian Kaczyński in memoriam*, 517–544. Warszawa: Państwowe Muzeum Archeologiczne.
- Engel, M. i C. Sobczak  
2016. Grodziska jaćwieskie w świetle najnowszych badań interdyscyplinarnych, [w:] Z. Kobylński (red.) *Grodziska Warmii i Mazur 2. Nowe badania i interpretacje*, 7–26. *Archaeologica Hereditas*. Prace Instytutu Archeologii Uniwersytetu Kardynała Stefana Wyszyńskiego w Warszawie 7. Warszawa: Instytut Archeologii UKSW i Fundacja Res Publica Multiethnica.
- Fedorczyk, M.  
1998. Materiał ceramiczny z osady na „Ptasiej Wyspie”, st. II, gm. Mrągowo, woj. olsztyńskie, [w:] M. Karczewski (red.), *Ceramika zachodniobałtyjska od wczesnej epoki żelaza do początku ery nowożytnej*, 139–148. Białystok: Instytut Historii Uniwersytetu w Białymstoku.
- Filipowiak, W.  
1962. *Wolinianie. Studium osadnicze, cz. I*. Szczecin: Szczecińskie Towarzystwo Naukowe.
- Fonferek, J., M. Marcinkowski i U. Sieńkowska  
2012. *Elbląg – życie codzienne w porcie hanzeatyckim*. Elbląg: Muzeum Archeologiczno-Historyczne w Elblągu.
- Fuglewicz, B.  
2013. Obraz społeczności radomskiej wczesnego średniowiecza przez pryzmat tzw. zabytków wydzienionych, [w:] A. Buko, D. Główna i M. Trzeciecki (red.), *Ziemia niczyja – ziemia nieznana. Schyłek starożytności i średniowiecze na ziemiach między Wisłą a Pilicą*, 77–105. Radom – korzenie miasta i regionu 4. Warszawa: Instytut Archeologii i Etnologii PAN.
- Gajewska, M. i J. Kruppé  
1965. Badania terenowe w Solcu nad Wisłą, pow. Lipsko w 1963 roku. *Kwartalnik Historii Kultury Materialnej* 13: 161–184.  
1973. Rzut oka na dotychczasowe wyniki badań archeologicznych we Fromborku. *Kwartalnik Historii Kultury Materialnej* 21: 617–631.
- Gałązka, D.  
2012a. *Szczegółowa mapa geologiczna Polski w skali 1 : 50 000 arkusz Ilawa*. Warszawa: Państwowy Instytut Geologiczny.  
2012b. *Szczegółowa mapa geologiczna Polski w skali 1 : 50 000 arkusz Lubawa*. Warszawa: Państwowy Instytut Geologiczny.



- Gazda, D., J. Jezierska, J. Konik i P. Szlązak  
2013. Badania archeologicznej Misji Pomeziańsko-Bałtyjskiej obiektów warownych w Starym Dzierzgoniu i Bogdanach w latach 2009–2012. [w:] Z. Kobyliński (red.), *Grodziska Warmii i Mazur 1. Stan wiedzy i perspektywy badawcze*, 135–180. Archaeologica Hereditas. Prace Instytutu Archeologii Uniwersytetu Kardynała Stefana Wyszyńskiego w Warszawie 2. Warszawa – Zielona Góra: Instytut Archeologii UKSW i Fundacja Archeologiczna.
- Gąssowska E. i Ł. Okulicz  
1975. Badania sondażowe osiedla obronnego w miejscowości Maradki, pow. Mrągowo. *Światowit* 34: 319–326.
- Gee, H.  
1993. The distinction between postcranial bones of *Bos primigenius* Bojanus, 1827 and *Bison priscus* Bojanus, 1827 from the British Pleistocene and taxonomic status of *Bos* and *Bison*. *Journal of Quaternary Science* 8 (1): 79–92.
- Gierlach, B.  
1966. Zabytki metalowe. *Warszawskie Materiały Archeologiczne* 1: 141–148.  
1972. *Kowalstwo mazowieckie XIII–XVIII w.* Ciechanów: Mazowiecki Ośrodek Badań Naukowych.
- Gładkowska-Rzeczycka, J.  
1972. Historia, rozwój i wyniki badań materiałów kostnych z cmentarzysk ciałopalnych ze szczególnym uwzględnieniem Polski. *Pomorania Antiqua* 4: 21–67.  
1974. O metodach stosowanych w badaniach materiałów kostnych z ciałopalnych cmentarzysk, [w:] H. Giżyńska (red.), *Metody, wyniki i konsekwencje badań kości z grobów ciałopalnych*, 85–92. Poznań: Uniwersytet Adama Mickiewicza.
- Głosek, M.  
1985. Militaria z grodziska w Plemiętach. Broń sieczna, drzewcowa i obuchowa, [w:] A. Nadolski (red.), *Plemięta. Średniowieczny gródek w ziemi chełmińskiej*, 99–106. Warszawa: PWN.  
1996. *Późnośredniowieczna broń obuchowa w zbiorach polskich*. Warszawa: Instytut Archeologii i Etnologii PAN.  
2004. Średniowieczne uzbrojenie plebejskie w świetle źródeł ikonograficznych i pisanych na ziemiach polskich. *Acta Universitatis Lodzianensis. Folia Archaeologica* 24: 237–248.
- Górska, I., L. Paderewska, J. Pyrgała i W. Szymański  
1976. *Grodziska Mazowska i Podlasia*. Wrocław: Ossolineum.
- Górski K. (red.)  
1949. *Związek Pruski i poddanie się Prus Polsce. Zbiór tekstów źródłowych*. Poznań: Instytut Zachodni.
- Grążawski, K.  
1988. Średniowieczny gródek rycerski w Bachotku na Ziemi Chełmińskiej w świetle badań archeologicznych. *Sprawozdania Archeologiczne* 11: 317–341.
1993. Ze studiów nad pograniczem słowiańsko-pruskim we wczesnym średniowieczu – problem grodów w Dolinie Lutryny. *Pomorania Antiqua* 15: 29–56.
2002. *Przemiany w wytórczości garncarskiej w rejonie środkowej Drwęcy we wczesnym średniowieczu (2. połowa VII w. – 1. połowa XIII w.)*. Włocławek: Lega.
2003. *Życie codzienne na ziemi chełmińskiej i dobrzyńskiej w średniowieczu*. Włocławek: Wyższa Szkoła Humanistyczno-Ekonomiczna we Włocławku.
2009. *Ziemia lubawska na pograniczu słowiańsko-pruskim w VIII–XIII w. Studium nad rozwojem osadnictwa*. Olsztyn: Uniwersytet Warmińsko-Mazurski w Olsztynie.
2013. Z nowszych badań nad grodziskami pogranicza słowiańsko-pruskiego, [w:] Z. Kobyliński (red.), *Grodziska Warmii i Mazur 1. Stan wiedzy i perspektywy badawcze*, 83–108. Archaeologica Hereditas. Prace Instytutu Archeologii Uniwersytetu Kardynała Stefana Wyszyńskiego w Warszawie. Warszawa – Zielona Góra: Instytut Archeologii UKSW i Fundacja Archeologiczna.
2015. Koncepcja i wstępne wyniki badań w Kurzętniku i Bratianie. *Materiały do Archeologii Warmii i Mazur* 1: 367–372.
- Gręzak, A.  
2013. Aneks 1: Materiał osteologiczny z grodziska w Kamionce, st. 9 z badań w 2012 roku, [w:] Z. Kobyliński (red.), *Grodziska Warmii i Mazur 1. Stan wiedzy i perspektywy badawcze*, 297–300. Archaeologica Hereditas. Prace Instytutu Archeologii Uniwersytetu Kardynała Stefana Wyszyńskiego w Warszawie 2. Warszawa – Zielona Góra: Instytut Archeologii UKSW i Fundacja Archeologiczna.
- Gręzak, A. i B. Kurach  
1996. Konsumpcja mięsa w średniowieczu oraz w czasach nowożytnych na terenie obecnych ziem Polski w świetle danych archeologicznych. *Archeologia Polski* 41: 139–167.
- Gruszka, B.  
2012. Wczesnośredniowieczne zabytki ceramiczne ze stan. 2 w Nowińcu, gm. Lubsko, woj. lubuskie w ujęciu stylistyczno-technologicznym, [w:] B. Gruszka (red.), *Nowiniec, stan. 2 – wczesnośredniowieczny gród na pograniczu śląsko-łużyckim w świetle badań interdyscyplinarnych*, 47–129. Zielona Góra: Wydawnictwo Fundacji Archeologicznej.
- Haftka, M.  
1974. Wczesnośredniowieczny puchar na pustej nóżce z Elbląga na tle ważniejszych znalezisk z terenu Polski. *Pomorania Antiqua* 5: 329–342.
1988. Grodzisko w Waćmierku, gm. Tczew. *Pomerania*

*Antiqua* 13: 171–198.

Haftka, M. i S. Wadył

2015. *Węgry. Zespół osadniczy na pograniczu pomorsko-pruskim w XI-XII w.* Malbork: Muzeum Zamkowe w Malborku.

Halstead, P. i P. Collins

2002. Sorting the sheep from the goats: morphological distinctions between the mandibles and mandibular teeth of adult ovis and capra. *Journal of Archaeological Science* 29: 545–553.

Hartmann, E.

1967. *Das Kirchspiel Locken Kr. Osterode i. Ostpr.* Wissenschaftliche Beiträge zur Geschichte und Landeskunde Ostmitteleuropas 78. Marburg: J.G. Herder-Institut.

Hensel, W.

1950–1959. *Studia i materiały do osadnictwa Wielkopolski wczesnohistorycznej*, t. 1–3. Poznań: Polskie Towarzystwo Prehistoryczne.

1987. *Słowiańszczyzna wczesnośredniowieczna. Zarys kultury materialnej.* Warszawa: PWN.

Hensel, W. i Z. Hilczer-Kurnatowska

1972–1987. *Studia i materiały do osadnictwa Wielkopolski wczesnohistorycznej*, t. 4–6. Wrocław: Ossolineum.

Hensel, W., Z. Hilczer-Kurnatowska i A. Łosińska

1995. *Studia i materiały do osadnictwa Wielkopolski wczesnohistorycznej*, t. 7. Wrocław: Ossolineum.

Herbich, T.

2013. Wyniki badań metodą magnetyczną wybranych stanowisk archeologicznych w rejonie Iławy w 2012 roku, [w:] Z. Kobyliński (red.), *Grodziska Warmii i Mazur 1. Stan wiedzy i perspektywy badawcze*, 351–359. Archaeologica Hereditas. Prace Instytutu Archeologii Uniwersytetu Kardynała Stefana Wyszyńskiego w Warszawie 2. Warszawa – Zielona Góra: Instytut Archeologii UKSW i Fundacja Archeologiczna.

Herrmann, J.

1998. *Ralswiek auf Rügen. Die slawisch-wikingischen Siedlungen und deren Hinterland. Teil II – Kultplatz, Boot 4, Hof, Propstei, Mühlenberg und Rugard.* Beiträge zur Ur- und Frühgeschichte Mecklenburg-Vorpommerns 33. Lübsdorf: Landesamt für Kultur und Denkmalpflege Mecklenburg-Vorpommern.

Heym, W.

1933. Siedlungsgrabungen im Kreise Rosenberg. *Heimatkalender des Kreis Rosenberg 1933*: 51–60. Marienwerder.

Hilczerówna, Z.

1956. *Ostrogi polskie z X–XIII wieku.* Poznań: PWN.

1961. *Rogownictwo gdańskie w X–XIV wieku.* Gdańsk wczesnośredniowieczny 4. Gdańsk: Gdańskie Towarzystwo Naukowe.

Hoffmann, M.J.

1992. Nieznane materiały kultury kurhanów zachodniobałtyjskich, [w:] J. Okulicz-Kozaryn i W. Nowakowski (red.), *Studia z archeologii ludów barbarzyńskich z wybrzeży Bałtyku i dorzecza Wisły*, 20–38. Barbaricum 2. Warszawa: Tokawi.

1996. Wielokulturowy obiekt grobowy w Pomielinie na Pojezierzu Iławskim, [w:] W. Nowakowski (red.), *Concordia. Studia ofiarowane Jerzemu Okuliczowi-Kozarynowi w sześćdziesiątą piątą rocznicę urodzin*, 81–92. Warszawa: Instytut Archeologii Uniwersytetu Warszawskiego.

1999a. *Źródła do kultury i osadnictwa południowo-wschodniej strefy nadbałtyckiej w I tysiącleciu p.n.e.* Olsztyn: Ośrodek Badań Naukowych im. Wojciecha Kętrzyńskiego w Olsztynie.

1999b. Najdawniejsze dzieje Iławy i okolic, [w:] *Iława*, 9–21. Olsztyn: Ośrodek Badań Naukowych im. Wojciecha Kętrzyńskiego.

2000. *Kultura i osadnictwo strefy nadbałtyckiej w I tysiącleciu p.n.e.* Olsztyn: Towarzystwo Naukowe i Ośrodek Badań Naukowych im. Wojciecha Kętrzyńskiego.

2006. Susz i okolice w starożytności i wczesnym średniowieczu, [w:] J. Cygański (red.), *Susz. Z dziejów miasta i okolic*, 1032. Olsztyn: Muzeum Warmii i Mazur.

2013. *Dzieje archeologii Prus Wschodnich od początku XVIII wieku do 1920 roku.* Olsztyn: Pracownia Wydawnictw Naukowych.

Hoffmann, M.J. i A. Mackiewicz

2004. *Średniowieczne założenia obronne powiatu ostródzkiego.* Ostróda: Muzeum w Ostródzie.

Hollack E.

1908. *Erläuterungen zur vorgeschichtlichen Übersichtskarte von Ostpreußen. Im Auftrage des ostpreussischen Provinzial Verbandes bearbeitet und herausgegeben.* Głogów – Berlin: KommissionsVerlag von Carl Flemming.

Holub, P., D. Merta i A. Zübek

2006. Cihlářská a vápenická pec na ulici Božetěchova v Brně–Králově Poli, [w:] J. Merta i O. Merta (red.), *Archeologia technica 17. Zkoumání výrobních objektů a technologií archeologickými metodami*, 45–51. Brno: Technické muzeum v Brně.

Hołubiec, J.

1971. Historia lamp naftowych. *Kwartalnik Historii Nauki i Techniki* 16 (4): 739–766.

Horbacz, T.J., A. Mikołajczyk i L. Wojda

1980. Ceramika husycka z Włocławka. *Zapiski Kujawsko-Dobrzyńskie*, seria C: Oświata i kultura, 9–25. Włocławek: Włocławskie Towarzystwo Naukowe.

Ignaczak, M.

2002. *Ze studiów nad genezą kultury łużyckiej w strefie Kujaw.* Materiały do syntezy pradziejów Kujaw

10. Poznań: Uniwersytet im. Adama Mickiewicza w Poznaniu.
- Ignaczak, M. i J. Affelski  
2012. Osadnictwo z wczesnego okresu epoki żelaza na stanowisku Janów Pomorski, [w:] M. Bogucki i M.F. Jagodziński (red.), *Janów Pomorski stan. 1. Wyniki ratowniczych badań archeologicznych w latach 2007–2008. Tom 1. Od paleolitu do wczesnego okresu wędrówek ludów*, 51–157. Studia nad Truso 1:1. Elbląg: Muzeum Archeologiczno-Historyczne.
- Iwanowska, G.  
2015. Grodzisko w Jeglińcu w świetle nowych badań, [w:] S. Wadył, M. Karczewski i M. Hoffmann (red.), *Materiały do archeologii Warmii i Mazur 1*, 29–32. Warszawa – Białystok: Instytut Archeologii Uniwersytetu Warszawskiego i Instytut Historii i Nauk Politycznych Uniwersytetu w Białymstoku.
- Jagodziński, M.  
1997. *Archeologiczne ślady osadnictwa między Wisłą a Paślęką we wczesnym średniowieczu: katalog stanowisk*. Warszawa: Naukowa Oficyna Wydawnicza „Scientia”. Adalbertus: tło kulturowo-geograficzne wyprawy misyjnej św. Wojciecha na pogranicze polsko-pruskie 3.  
2013. Wyniki badań archeologicznych grodzisk w Myślicinie, Kwietniewie i Weklicach, [w:] Z. Kobyliński (red.), *Grodziska Warmii i Mazur 1. Stan wiedzy i perspektywy badawcze*, 180–203. Archaeologica Hereditas. Prace Instytutu Archeologii Uniwersytetu Kardynała Stefana Wyszyńskiego w Warszawie 2. Warszawa – Zielona Góra: Instytut Archeologii UKSW i Fundacja Archeologiczna.
- Jasiński T.  
1981. Początki Torunia na tle osadnictwa średniowiecznego. *Zapiski Historyczne* 46 (4): 5–33 (581–609).
- Jaskanis, D.  
2008. *Świętek. Wczesnośredniowieczny zespół osadniczy na północno-wschodnim Mazowszu*. Warszawa: Stowarzyszenie Naukowe Archeologów Polskich i Muzeum Podlaskie w Białymstoku.
- Jaskanis, J.  
2013. *Szwajcaria. Cmentarzysko bałtyjskie kultury sudowskiej w północno-wschodniej Polsce*. Warszawa: Stowarzyszenie Naukowe Archeologów Polskich, Państwowe Muzeum Archeologiczne w Warszawie i Muzeum Okręgowe w Suwałkach.
- Jaskulska, E.  
2013. Aneks 2: Kości ludzkie z grodziska w Kamionce, st. 9 z badań w 2012 roku, [w:] Z. Kobyliński (red.), *Grodziska Warmii i Mazur 1. Stan wiedzy i perspektywy badawcze*, 301–303. Archaeologica Hereditas. Prace Instytutu Archeologii Uniwersytetu Kardynała Stefana Wyszyńskiego w Warszawie 2. Warszawa – Zielona Góra: Instytut Archeologii UKSW i Fundacja Archeologiczna.
- Jaworski, K.  
1990. *Wyroby z kości i poroża w kulturze wczesnośredniowiecznego Ostrowa Tumskiego we Wrocławiu*. Wrocław: Oficyna Wydawnicza Volumen.
- Józwiak, B.  
2003. *Społeczności subneolitu wschodnioeuropejskiego na Niżu Polskim w międzyrzeczu Odry i Wisły*. Materiały do syntezy pradziejów Kujaw 11. Poznań: Uniwersytet Adama Mickiewicza.
- Jurys, L. i T. Woźniak  
2009. *Szczegółowa mapa geologiczna Polski w skali 1:50 000 arkusz Łukta*. Warszawa: Państwowy Instytut Geologiczny.
- Kabulski, P.  
2003. *Szczegółowa mapa geologiczna Polski w skali 1:50 000, arkusz Susz*. Warszawa: Państwowy Instytut Geologiczny.
- Kajzer, L.  
1986. Opracowanie zbioru ceramiki naczyniowej z „wieży Karnkowskiego” zamku w Raciążku. *Kwartalnik Historii Kultury Materialnej* 34 (2): 199–225.  
1988. Przyczynek do znajomości tzw. ceramiki husyckiej z Kujaw. *Kwartalnik Historii Kultury Materialnej* 36 (4): 651–663.
- Kaletyn, M., T. Kaletyn i J. Lodowski  
1968. *Grodziska wczesnośredniowieczne województwa wrocławskiego*. Wrocław: Ossolineum.
- Kalinowski, P.  
2009. *Śląskie monety Habsburgów. Katalog. Część II. Lata 1657–1705*. Kalety: Wydawnictwo Piotr Kalinowski.
- Kałagate, S.  
1994. Ceramika z wieży rycerskiej w Witkowie, gm. Szprotawa, woj. zielonogórskie, stanowisko 6, [w:] A. Gruszczyńska (red.), *Garncarstwo i kaflarstwo na ziemiach polskich od późnego średniowiecza do czasów współczesnych*, 161–184. Rzeszów: Muzeum Okręgowe.
- Kałużna-Czaplińska, J., P. Gątarek, A. Rosiak, U. Kobylińska i Z. Kobyliński  
2016. Zawartość kwasów tłuszczowych w ceramice pochodzącej z pradziejowych i średniowiecznych grodzisk z zachodniej części ziem pruskich, [w:] Z. Kobyliński (red.), *Grodziska Warmii i Mazur 2. Nowe badania i interpretacje*, 173–209. Archaeologica Hereditas. Prace Instytutu Archeologii Uniwersytetu Kardynała Stefana Wyszyńskiego w Warszawie 7. Warszawa: Instytut Archeologii UKSW i Fundacja Res Publica Multiethnica.
- Kałużna-Czaplińska, J., U. Kobylińska i Z. Kobyliński  
2013. Zawartość kwasów tłuszczowych w ceramice z grodzisk w Kamionce, Mozgowie i Boreczynie w powiecie iławskim, [w:] Z. Kobyliński (red.), *Grodziska Warmii i Mazur 1. Stan wiedzy i perspektywy badawcze*, 457–466. Archaeologica Hereditas.



- tas. Prace Instytutu Archeologii Uniwersytetu Kardynała Stefana Wyszyńskiego w Warszawie 2. Warszawa – Zielona Góra: Instytut Archeologii UKSW i Fundacja Archeologiczna.
- Kamińska, J.  
1953. *Grody wczesnośredniowieczne ziem Polski środkowej na tle osadnictwa*. Łódź: Łódzkie Towarzystwo Naukowe.  
1968. Siedlątków, obronna siedziba rycerska z XIV wieku. *Prace i Materiały Muzeum Archeologicznego i Etnograficznego w Łodzi. Seria Archeologiczna* 15: 15–85.
- Kapusta, E.  
1987. Ceramika naczyniowa z zamku w Brześciu Kujawskim na tle specyfiki późnośredniowiecznej i nowożytnej ceramiki kujawskiej. *Acta Universitatis Lodzianensis. Folia Archaeologica* 21: 131–166.
- Karczewski, M.  
1998. Ceramika kultury kurhanów zachodniobałtyjskich z osady w Paprotkach Kolonii, stan. 41 w Krainie Wielkich Jezior Mazurskich, [w:] M. Karczewski (red.), *Ceramika zachodniobałtyjska od wczesnej epoki żelaza do początku ery nowożytnej*, 95–116. Białystok: Instytut Historii Uniwersytetu w Białymstoku.  
2001. *Źródła archeologiczne do badań nad środowiskiem krainy wielkich jezior mazurskich w okresie wpływów rzymskich*. Olsztyn: Ośrodek badań Naukowych im. Wojciecha Kętrzyńskiego.
- Karczewski, M., M. Karczewska i A. Pluskowski  
2015. Grodzisko Święta Góra w Staświnach w Krainie Wielkich Jezior Mazurskich. Dzieje zasiedlenia przed i po podboju krzyżackim, [w:] S. Wadył, M. Karczewski i M. Hoffmann (red.), *Materiały do archeologii Warmii i Mazur* 1, 175–193. Warszawa – Białystok: Instytut Archeologii Uniwersytetu Warszawskiego i Instytut Historii i Nauk Politycznych Uniwersytetu w Białymstoku.
- Każmierczyk, J.  
1969. Budownictwo mieszkalne z drewna w VI–XIII w. na obszarze Śląska. *Archeologia Polski* 14 (2): 167–214.
- Kazimierzczak, R., W. Chudziak, B. Kowalewska i J. Niegowski  
2013. *Sprawozdanie i opracowanie wyników z podwodnych badań archeologicznych o charakterze penetracyjnym w jeziorze Łodygowo (Staw Łodygowo), gm. Kisielice, pow. iławski, woj. warmińsko-mazurskie (Łodygowo stan. 1)*. Sprawozdanie dla Wojewódzkiego Konserwatora Zabytków. Toruń: UMK.
- Każmierczyk, J., K. Macewicz i S. Wuszkan  
1977. *Studia i materiały do osadnictwa Opolszczyzny wczesnośredniowiecznej*. Opole: Instytut Śląski.
- Kennecke, H.  
2008. *Die slawische Siedlung von Dyrotz, Lkr. Havelland*. Materialien zur Archäologie in Brandenburg 1. Rahden: Marie Leidorf Verlag.
- Kilian, L.  
1955. *Haffküstenkultur und Ursprung der Balten*. Bonn: Habelt.
- Kirpičnikov, A.N.  
1974. O vremeni pojavlenija špory co zvezdočkoi na territorii drevnej Rusi. *Kwartalnik Historii Kultury Materialnej* 2 (2): 299–304.
- Kłęczar, B. i M. Rutyna  
2013. Stan badań grodzisk województwa warmińsko-mazurskiego, [w:] Z. Kobyliński (red.), *Grodziska Warmii i Mazur* 1. Stan wiedzy i perspektywy badawcze, 7–29. Archaeologica Hereditas. Prace Instytutu Archeologii Uniwersytetu Kardynała Stefana Wyszyńskiego w Warszawie 2. Warszawa – Zielona Góra: Instytut Archeologii UKSW i Fundacja Archeologiczna.
- Kobryń, H.  
1984. *Zmiany niektórych cech morfologicznych konia w świetle badań kostnych materiałów wykopaliskowych z obszaru Polski*. Warszawa: Wydawnictwo SGGW-AR.
- Kobusiewicz, M. (red.)  
2008. *Pradzieje Wielkopolski. Od epoki kamienia do średniowiecza*. Poznań: Instytut Archeologii i Etnologii PAN.
- Kobylińska, U.  
1999. Średniowieczna ceramika i inne zabytki archeologiczne z wykopalisk w Iławie w 1999 roku. *Warmińsko-Mazurski Biuletyn Konserwatorski* 1: 19–46.  
2000. Wczesnośredniowieczne cmentarzysko pruskie w Dobrzykach, st. XXVIII, gmina Zalewo, województwo warmińsko-mazurskie. *Warmińsko-Mazurski Biuletyn Konserwatorski* 2: 12–76.  
2003. *Z archeologicznych studiów nad pradziejami i wczesnymi dziejami północnego Podlasia (badania wykopaliskowe w Dołkach, Gneciukach i Potoce w woj. podlaskim)*. Warszawa: Fundacja „Res Publica Multiethnica” i Instytut Archeologii i Etnologii PAN.  
2004. Wczesnośredniowieczne naczynia gliniane typu Menkendorf-Szczecin ze Starosiedla na Ziemi Lubuskiej, [w:] Z. Kobyliński (red.), *Hereditatem cognoscere. Studia i szkice dedykowane Profesor Marii Miśkiewicz*, 111–123. Warszawa: Uniwersytet Kardynała Stefana Wyszyńskiego w Warszawie, Państwowe Muzeum Archeologiczne i Instytut Archeologii Uniwersytetu Warszawskiego.  
2014a. Prehistoric pottery form excavations at Starosiedle, site 3 in the years 2001–2004 / Pradziejowa ceramika zabytkowa z badań w Starosiedlu, st. 3 w latach 2001–2004, [w:] Z. Kobyliński (red.), *Starosiedle in the Lubusz Land: Prehistoric and Early Medieval settlement / Starosiedle w Ziemi*

- Lubuskiej: osadnictwo starożytne i wczesnośredniowieczne*, 265–446. Warszawa: Fundacja Res Publica Multiethnica, Instytut Archeologii i Etnologii PAN i Instytut Archeologii Uniwersytetu Kardynała Stefana Wyszyńskiego w Warszawie.
- 2014b. Early Medieval pottery from Starosiedle, site 3 / Ceramika wczesnosredniowieczna ze st. 3 w Starosiedlu, [w:] Z. Kobyliński (red.), *Starosiedle in the Lubusz Land: Prehistoric and Early Medieval settlement / Starosiedle w Ziemi Lubuskiej: osadnictwo starożytne i wczesnośredniowieczne*, 521–568. Warszawa: Fundacja Res Publica Multiethnica, Instytut Archeologii i Etnologii PAN i Instytut Archeologii Uniwersytetu Kardynała Stefana Wyszyńskiego w Warszawie.
- 2014c. Small finds from site 3 at Starosiedle / Zabytki wydzielone ze stanowiska 3 w Starosiedlu, [w:] Z. Kobyliński (red.), *Starosiedle in the Lubusz Land: Prehistoric and Early Medieval settlement / Starosiedle w Ziemi Lubuskiej: osadnictwo starożytne i wczesnośredniowieczne*, 605–635. Warszawa: Fundacja Res Publica Multiethnica, Instytut Archeologii i Etnologii PAN i Uniwersytet Kardynała Stefana Wyszyńskiego w Warszawie.
- Kobylińska, U. i Z. Kobyliński  
1993. Struktura wielkościowa zespołów ceramiki na stanowiskach wielowarstwowych: metody analizy i możliwości poznawcze. *Archeologia Polski* 38 (2): 229–262.
2016. Wschodnia granica zasięgu występowania wczesnośredniowiecznej ceramiki typu Menkendorf-Szczecin, [w:] B. Chudzińska, M. Wojenka i M. Wołoszyn (red.), *Od Bachorza do Światowida ze Zbrucza. Tworzenie się słowiańskiej Europy w ujęciu źródłoznawczym. Księga jubileuszowa Profesora Michała Parczewskiego*, 233–242. Kraków – Rzeszów: Uniwersytet Jagielloński i Uniwersytet Rzeszowski.
- Kobylińska, U., Z. Kobyliński i D. Wach  
2003. Wyniki badań wykopaliskowych grodziska w Klukowiczach na Podlasiu. *Wiadomości Archeologiczne* 46: 189–227.
- Kobyliński, Z.  
2012. Early Medieval Slavic settlement complex on the Elbe at Rosenhof, Gem. Altenzaun, Lkr. Stendal: preliminary results of the ongoing German-Polish excavation project, [w:] H. Meller (red.), *Zusammengegraben – Kooperationsprojekte in Sachsen-Anhalt*, 117–123. Archäologie in Sachsen-Anhalt. Sonderband 16.
2016. Projekt Narodowego Programu Rozwoju Humanistyki „Katalog grodzisk Warmii i Mazur. Część I: Pomezania, Pogezania i Warmia”: realizacja w latach 2012–2016, [w:] Z. Kobyliński (red.), *Grodziska Warmii i Mazur 2. Nowe badania i interpretacje*, 93–112. Archaeologica Hereditas. Prace Instytutu Archeologii Uniwersytetu Kardynała Stefana Wyszyńskiego w Warszawie 7. Warszawa: Instytut Archeologii UKSW i Fundacja Res Publica Multiethnica.
- Kochanowski, M.  
1985a. Narzędzia rolnicze i gospodarskie z grodziska w Plemiętach, [w:] A. Nadolski (red.), *Plemięta. Średniowieczny gródek w ziemi chełmińskiej*, 159–164. Warszawa: PWN.
- 1985b. Elementy odzieży i sprzęt gospodarstwa domowego z grodziska w Plemiętach, [w:] A. Nadolski (red.), *Plemięta. Średniowieczny gródek w ziemi chełmińskiej*, 165–183. Warszawa: PWN.
- Kobyliński, Z. (red.)  
2013. *Grodziska Warmii i Mazur 1. Stan wiedzy i perspektywy badawcze*. Archaeologica Hereditas. Prace Instytutu Archeologii Uniwersytetu Kardynała Stefana Wyszyńskiego w Warszawie 2. Warszawa – Zielona Góra: Instytut Archeologii UKSW i Fundacja Archeologiczna.
2016. *Grodziska Warmii i Mazur 2. Nowe badania i interpretacje*. Archaeologica Hereditas. Prace Instytutu Archeologii Uniwersytetu Kardynała Stefana Wyszyńskiego w Warszawie 7. Warszawa: Instytut Archeologii UKSW i Fundacja Res Publica Multiethnica.
- Kobyliński, Z., D. Wach i M. Rutyna  
2013. Grodzisko z wczesnej epoki żelaza i wczesnego średniowiecza w Kamionce, st. 9, gm. Iława: wstępne wyniki badań z 2012 roku (z aneksami Anny Gręzak i Elżbiety Jaskulskiej), [w:] Z. Kobyliński (red.), *Grodziska Warmii i Mazur 1. Stan wiedzy i perspektywy badawcze*, 281–302. Archaeologica Hereditas. Prace Instytutu Archeologii Uniwersytetu Kardynała Stefana Wyszyńskiego w Warszawie 2. Warszawa – Zielona Góra: Instytut Archeologii UKSW i Fundacja Archeologiczna.
- Kobyliński, Z., D. Wach, M. Rutyna, J. Wysocki i B. Kłęczar  
2013. Grodziska z czasów plemiennych(?) w Gulbiu, na wyspie Bukowiec na jeziorze Jeziorak, w Urowie i Dubie w powiecie iławskim; wstępne wyniki badań, [w:] Z. Kobyliński (red.), *Grodziska Warmii i Mazur 1. Stan wiedzy i perspektywy badawcze*, 305–325. Archaeologica Hereditas. Prace Instytutu Archeologii Uniwersytetu Kardynała Stefana Wyszyńskiego w Warszawie 2. Warszawa – Zielona Góra: Instytut Archeologii UKSW i Fundacja Archeologiczna.
- Kobyliński, Z., J. Nitychoruk, K. Rabięga, M. Rutyna, D. Wach, F. Welc, J. Wysocki, K. Zeman-Wiśniewska i M. Żurek  
2016. Falsyfikacja domniemanych pradziejowych i średniowiecznych grodzisk w powiecie iławskim i ostródzkim, [w:] Z. Kobyliński (red.), *Grodziska Warmii i Mazur 2. Nowe badania i interpretacje*, 247–293. Archaeologica Hereditas. Prace Instytutu Archeologii Uniwersytetu Kardynała Stefana Wyszyńskiego 7. Warszawa: Instytut Archeologii UKSW i Fundacja Res Publica Multiethnica.

- Kola, A.  
1979. Słoszewy, gm. Bobrowo. *Informator Archeologiczny 1978*: 253.
1985. Żelazny osprzęt średniowiecznej wieży mieszkalnej w Plemiętach i jej wyposażenia, [w:] A. Nadolski (red.), *Plemięta. Średniowieczny gródek w ziemi chełmińskiej*, 62–83. Warszawa: PWN.
- Kola, A. i G. Wilke  
1985. Militaria z grodziska w Plemiętach. Broń strzelcza, [w:] A. Nadolski (red.), *Plemięta. Średniowieczny gródek w ziemi chełmińskiej*, 107–128. Warszawa: PWN.
- Kolda, J.  
1936. *Srovnávací anatomie zvířat domácích se zřeteltem k anatomii člověka*. Brno: J. Kolda.
- Kołodziejski, S.  
1985. Les esperons a molette du territoire de la Petite Pologne au Moyen Age, [w:] A. Kokowski (red.), *Mémoires archéologiques*, 161–179. Lublin: Uniwersytet Marii Curie-Skłodowskiej.
- Koperkiewicz, A. i D. Krasnodębski  
2006. Wczesnośredniowieczne cmentarzysko w Daniłowie Małym, gm. Łapy, [w:] W. Chudziak i S. Możdziej (red.), *Stan i potrzeby badań nad wczesnym średniowieczem – 15 lat później*, 465–485. Toruń: Uniwersytet Mikołaja Kopernika w Toruniu.
- Kostrzewska, M.  
1953. Wyroby kamienne kultury łużyckiej w Wielkopolsce w epoce brązowej i we wczesnym okresie żelaznym. *Przegląd Archeologiczny* 9: 214–258.
- Kostrzewski, J.  
1955. *Wielkopolska w pradziejach*. Warszawa: Ossolineum.  
1958. *Kultura łużycka na Pomorzu*. Poznań: PWN  
1962. O pochodzeniu ozdób srebrnych z polskich skarbów wczesnośredniowiecznych. *Slavia Antiqua* 9: 139–211.  
1966. *Pradzieje Pomorza*. Wrocław: Ossolineum.
- Kowalczyk, E.  
1997. Z badań nad pograniczem mazowiecko-pruskim i krzyżackim. *Kwartalnik Historii Kultury Materialnej* 45: 384–395.  
2001. Weryfikacja i odkrycie nowych grodzisk nad środkową Pasłęką. *Wiadomości Archeologiczne* 54 (1995–1998): 192–195.
- Kowalenko, W.  
1938. *Grody i osadnictwo grodowe Wielkopolski wczesnohistorycznej (od VII do XII wieku)*. Poznań: Polskie Towarzystwo Prahistoryczne.
- Koziełto-Poklewska, B. i E. Martuszewski  
1972. Dzieje wsi, [w:] A. Wakar (red.), *Itawa. Z dziejów miasta i powiatu*, 205–271. Olsztyn: Pojezierze.
- Kóčka-Krenz, H.  
1993. *Biżuteria północno-zachodnio-słowiańska we wczesnym średniowieczu*. Poznań: Uniwersytet Adama Mickiewicza.  
2007. Wczesnośredniowieczna biżuteria metalowa ze zbiorów Państwowego Muzeum Archeologicznego, [w:] W. Brzeziński (red.), *Skarby wieków średnich*, 20–51. Warszawa: Państwowe Muzeum Archeologiczne.
- Kóčka-Krenz, H. i A. Sikorski  
1992. Góra, gm. Pobiedziska, woj. poznańskie, stan. 1. Wstępne wyniki badań z lat 1985–1991. *Wielkopolskie Sprawozdania Archeologiczne* 1: 135–148.
- Kruppé, J.  
1967. *Garncarstwo warszawskie w wieku XIV i XV*. Wrocław: Ossolineum.  
1981. *Garncarstwo późnośredniowieczne w Polsce*. Wrocław: Ossolineum.
- Kudrnač, J.  
1981. Několik upozornění k tzv. pražnicím. *Archeologické rozhledy* 33 (2): 209–212.
- Kujot, S.  
1913. *Dzieje Prus Królewskich. Część I. Do roku 1309*. Toruń. Towarzystwo Naukowe.
- Kurasiński, T. i K. Skóra  
2012. *Wczesnośredniowieczne cmentarzysko szkieletowe w Lubieniu, pow. piotrkowski*. Łódź: Instytut Archeologii i Etnologii PAN.
- Kurzyk, K.  
2013. Pozostałości osadnictwa z późnego neolitu i wczesnej epoki brązu na stanowisku 4 w Sztynwągu, gm. Grudziądz, woj. kujawsko-pomorskie. *Acta Universitatis Nicolai Copernici. Archeologia* 33: 21–51.
- Kurzyk, K. i S. Wadył  
2015. Obiekt obrzędowy kultury amfor kulistych z Ornowa-Lesiaka, stan. 3, gm. Ostróda, [w:] S. Wadył, M. Karczewski i M.J. Hoffmann (red.), *Materiały do archeologii Warmii i Mazur* 1, 85–93. Warszawa – Białystok: Instytut Archeologii Uniwersytetu Warszawskiego i Instytut Historii i Nauk Politycznych Uniwersytetu w Białymstoku.
- Kurzyk, K. i D. Werra  
2011. Neolit i wczesna epoka brązu na ziemi dobrzyńskiej w świetle aktualnych badań archeologicznych, [w:] M. Fudziński i H. Paner (red.), *XVII Sesja Pomorzoznawcza, t. 1, Od epoki kamienia do wczesnego średniowiecza*, 89–106. Gdańsk: Muzeum Archeologiczne
- Kuszevska, E.  
1961. Gorzędziej wczesnośredniowieczny w świetle wstępnych prac archeologicznych, [w:] J. Kamińska (red.), *Gdańsk wczesnośredniowieczny* 4, 145–200. Gdańsk: Gdańskie Towarzystwo Naukowe.
- Kuśnierz, J.  
2006. Z badań nad militarnym znaczeniem gródka nad Bugiem (Wołyń) we wczesnym średniowieczu. *Acta Militaria Mediaevalia* 2: 79–102. Kraków – Sanok.
- La Baume, W.  
1938. Die Pfahlbrücken des Burgwalles bei Kl. Ludwigsdorf, Kr. Rosenberg (Westpr.). *Elbinger Jahrbuch*



- 15: 147–155.
- Lasek, P. i J. Przyrkowski  
2013. Najstarszy widok Iławy i zamku na Wielkiej Żuławie z 1620 roku w zbiorach Instytutu Sztuki PAN, [w:] Z. Kobyliński (red.), *Grodziska Warmii i Mazur 1. Stan wiedzy i perspektywy badawcze*, 381–383. *Archaeologica Hereditas* 2. Warszawa – Zielona Góra: Instytut Archeologii UKSW i Fundacja Archeologiczna.
- Lasek, P. i S. Szczepański  
2016. Z dziejów pewnego zastawu, czyli „zamek” Deutsch-Eylau alias „dwór” Gross-Werder. *Buletyn Historii Sztuki* 78 (3): 431–458.
- Lasota-Moskalewska, A.  
1984. Ocena archeozoologiczna materiału kostnego z wczesnośredniowiecznego grodziska w Tykocinie. *Archeologia Polski* 29 (2): 246–265.  
2008. *Archeozoologia. Ssaki*. Warszawa: Wydawnictwa Uniwersytetu Warszawskiego.
- Leciejewicz, L.  
1961. *Ujście we wczesnym średniowieczu*. Wrocław: Ossolineum.
- Lenarczyk, L.  
1991. Badania sondażowe na grodzisku w Gorczycach, woj. suwalskie. *Rocznik Białostocki* 16: 483–485.
- Lepówna, B.  
1968. *Garncarstwo gdańskie w X-XII wieku*. Gdańsk wczesnośredniowieczny 7. Gdańsk: Gdańskie Towarzystwo Naukowe.
- Leyding, G.  
1972. Nazwy fizjograficzne, [w:] A. Wakar i in. (red.), *Iława. Z dziejów miasta i powiatu*, 39–48. Olsztyn: Pojezierze.  
1973. Z dziejów powiatu, [w:] A. Wakar i in. (red.), *Morąg. Z dziejów miasta i powiatu*, 41–95. Olsztyn: Pojezierze.
- Liek, G.  
1893. *Die Stadt Löbau in Westpreussen*. Marienwerder: Historischer Verein für den Regierungsbezirk Marienwerder.
- Lietz, Z.  
1976. Z dziejów wsi, [w:] E. Kulig (red.) *Ostróda. Z dziejów miasta i okolic* 161–204. Olsztyn: Pojezierze.
- Lissauer, A.  
1876. Drei Burgwälle bei Dt. Eylau. *Schriften der Naturforschenden Gessellschaft in Danzig* 4(1): 1–6.  
1887. *Die Prähistorischen Denkmäler der Provinz Westpreussen und der angrenzenden Gebiete*. Leipzig: Commissions-Verl. von Wilhelm Engelmann.
- Lityńska-Zajac, M. i M. Moskal-del Hoyo  
2016. Wyniki badań archeobotanicznych grodzisk z zachodniej części województwa warmińsko-mazurskiego, [w:] Z. Kobyliński (red.), *Grodziska Warmii i Mazur 2. Nowe badania i interpretacje*, 211–230. *Archaeologica Hereditas*. Prace Instytutu Archeologii Uniwersytetu Kardynała Stefana Wyszyńskiego w Warszawie 7. Warszawa: Instytut Archeologii UKSW i Fundacja Archeologiczna.
- Lodowski, J.  
1972. *Sądowel we wczesnym średniowieczu*. Wrocław: Ossolineum.
- Lutnicki, W.  
1972. *Uzębienie zwierząt domowych*. Warszawa: Państwowe Wydawnictwo Naukowe.
- Lyman, R.L.  
1994. *Vertebrate taphonomy*. Cambridge: Cambridge University Press.
- Łapo, J.M.  
2009a. Wyprawa nad Tyrkło, [w:] A. Bitner-Wróblewska i G. Iwanowska (red.), *Bałtowie i ich sąsiedzi. Marian Kaczyński in memoriam*, 559–567. Warszawa: Państwowe Muzeum Archeologiczne w Warszawie.  
2009b. Wokół szwedzkiego szańca. Echa wojen szwedzkich w ludowych podaniach historycznych i mikrotoponimii na obszarze dawnych ziem pruskich. *Pruthenia* 4: 241–286.
- Łasiński, Ł.  
2010. *Grodziska wschodniej części Pojezierza Iławskiego. Analiza historyczno-przestrzenna, problemy ochrony i prezentacji*. Maszynopis pracy magisterskiej, Uniwersytet Kardynała Stefana Wyszyńskiego w Warszawie.
- Łęga, W.  
1930. *Kultura Pomorza we wczesnym średniowieczu na podstawie wykopalisk*. Toruń: Towarzystwo Naukowe w Toruniu.
- Łosiński, W.  
1963. Badania stacji archeologicznej Kołobrzeg IHKM w 1961 roku. *Sprawozdania Archeologiczne* 15: 177–184.  
1972. *Początki wczesnośredniowiecznego osadnictwa grodowego w dorzecze Dolnej Parsęty: VII-X/XI w*. Wrocław: Ossolineum.
- Łukomiak, K.  
2016. *Sposoby zamykania pomieszczeń i skrzyń w późnym średniowieczu w świetle źródeł archeologicznych z terenu Polski*. Łódź: ArchaeGraph.
- Machnik, J.  
1979. Krąg kulturowy ceramiki sznurowej, [w:] W. Hensel i T. Wiślański (red.), *Prahistoria ziem polskich*. T. 2. *Neolit*, 337–411. Wrocław: Ossolineum.
- Makowiecki, D.  
2013. Wyroby z poroża i kości w ujęciu zoologicznym, [w:] M. Bogucki i M.F. Jagodziński (red.), *Studia nad Truso* 2: 183–220. Muzeum Archeologiczno-Historyczne w Elblągu i Instytut Archeologii i Etnologii PAN.

- Malinowska-Łazarczyk, H.  
1982. *Cmentarzysko średniowieczne w Cedyni*. Warszawa: Instytut Historii Kultury Materialnej PAN.
- Malinowski, A.  
1974. Historia i perspektywy antropologicznych badań grobów ciałopalnych, [w:] H. Giżyńska (red.), *Metody, wyniki i konsekwencje badań kości z grobów ciałopalnych*, 7–15. Poznań: Uniwersytet Adama Mickiewicza.
- Malinowski, T.  
1953. Z problematyki polskich prażnic wczesnośredniowiecznych. *Z otchłani wieków* 22: 50–53.  
1955. Wczesnośredniowieczne naczynia słowiańskie do prażenia zboża. *Dawna Kultura* 2 (1): 30–32.  
1959 (1957–1958). Wczesnośredniowieczne prażnice w Wielkopolsce. *Przegląd Archeologiczny* 11 (32–33): 68–80.
- Manasterski, D.  
2009. *Pojezierze Mazurskie u schyłku neolitu i na początku epoki brązu w świetle zespołów typu Ząbie-Szeszno*. Warszawa: Instytut Archeologii Uniwersytetu Warszawskiego.
- Mańkowski, A.  
1923. *Nazwy miejscowe powiatu lubawskiego*. Wąbrzeźno: B. Szczuka.
- Marciniak-Kajzer, A.  
1998. Wczesnośredniowieczny zespół osadniczy w miejscowości Zajączki, gm. Ostróda w świetle badań ratowniczych przeprowadzonych w 1998 roku. *Łódzkie Sprawozdania Archeologiczne* 4: 171–188.  
2006. Wczesnośredniowieczne osadnictwo na pograniczu prusko-mazowieckim w świetle badań grodziska w Leszczu w woj. warmińsko-mazurskim. *Archeologia Polski* 51: 121–144.
- Marcinkowski, M.  
2013. Cechy obce i lokalne w średniowiecznej i nowożytnej ceramice elbląskiej. Zarys problematyki na podstawie wybranych przykładów. *Archaeologia Historica Polona* 21: 239–255.
- Margalha, M.G., J. Appleton, F. Carvalho, R. Veiga, A. Santos Silva i J. de Brito  
2008. *Traditional lime kilns – industry or archaeology?*. Historical Mortars Conference, Lisboa. Internet: [https://www.researchgate.net/publication/283324537\\_Traditional\\_Lime\\_kilns\\_-\\_Industry\\_or\\_Archeology](https://www.researchgate.net/publication/283324537_Traditional_Lime_kilns_-_Industry_or_Archeology) (wgląd: 25.01.2017).
- Martuszcwski, E.  
1972. Dzieje powiatu, [w:] A. Wakar i in. (red.), *Itawa. Z dziejów miasta i powiatu*, 51–105. Olsztyn: Pojezierze.
- Martuszcwski, E. i T. Oracki  
1976. Dzieje Ostródy, [w:] E. Kulig i in. (red.), *Ostróda. Z dziejów miasta i okolic*, 72–106. Olsztyn: Pojezierze.
- Mařík, J.  
1997. Pánve klučovského typu. *Zprávy české archeologické společnosti. Supplément* 32. Praha.
- Meyza, K.  
1999. Fajki gliniane z drugiej połowy XVIII i pierwszej połowy XIX w. z badań archeologicznych Zamku Królewskiego i miasta Warszawy. *Almanach Muzealny* 2: 521.
- Michalski, J.  
1984. *Sprawozdanie z badań wykopaliskowych przeprowadzonych w 1984 r. na stan. 1 w Łodygowie, gm. Kisielice, woj. Elbląskie*. Wojewódzki Urząd Konserwatora Zabytków w Olsztynie, Delegatura w Elblągu.  
1985a. Łodygowo, gm. Kisielice, woj. elbląskie, stanowisko 1. *Informator Archeologiczny* 1984: 136.  
1985b. *Sprawozdanie z prac wykopaliskowych przeprowadzonych na stan. 2 w Łodygowie, gm. Kisielice, woj. elbląskie w okresie od 25.06. do 25.07.1985*. Archiwum WUOZ w Olszynie, delegatura w Elblągu.  
1989. Osadnictwo pogranicza kultur łużyckiej, pomorskiej i kurhanów zachodniobałtyjskich w Łodygowie, woj. elbląskie, [w:] T. Malinowski (red.), *Problemy kultury łużyckiej na Pomorzu*, 133–145. Słupsk: Wyższa Szkoła Pedagogiczna w Słupsku.  
1998a. Wyniki badań starego miasta w Ostródzie i ich wpływ na proces rewaloryzacji, [w:] J. Wysocki (red.), *Badania archeologiczne starych miast Warmii i Mazur a problemy ich rewaloryzacji*, 45–51. Nidzica: Nidzicka Fundacja Rozwoju Nida.  
1998b. Badania archeologiczne starego miasta w Olsztynie, [w:] J. Wysocki (red.), *Badania archeologiczne starych miast Warmii i Mazur a problemy ich rewaloryzacji*, 133–140. Nidzica: Nidzicka Fundacja Rozwoju Nida.
- Michalski, J. i J. Budziszewski  
1993. Siedemdziesiąt lat badań wykopaliskowych Instytutu Archeologii Uniwersytetu Warszawskiego, [w:] S. K. Kozłowski i J. Kolendo (red.), *Dzieje archeologii na Uniwersytecie Warszawskim*, 211–252. Warszawa: Wydawnictwa Uniwersytetu Warszawskiego.
- Mikłaszewicz, D.  
1995. Fajki z badań archeologicznych w Toruniu. *Pomorania Antiqua* 16: 341–356.
- Mirek, Z., H. Piękoś-Mirkowa, A. Zając i M. Zając  
2002. *Flowering plants and pteridophytes of Poland. A checklist*. Kraków: Instytut Botaniki im. W. Szafera, PAN.
- Mirkowska, I.  
1998. Ceramika z wczesnej epoki żelaza z osiedla obronnego w Sząbruku, woj. olsztyńskie, [w:] M. Karczewski (red.), *Ceramika zachodniobałtyjska od wczesnej epoki żelaza do początku ery nowożytnej*, 149–166. Białystok: Instytut Historii Uniwersytetu w Białymstoku.  
2004. Ceramika wczesnośredniowieczna z grodziska w Kajkowie (przysiółek Lesiak), d. pow. Ostróda, woj. warmińsko-mazurskie, [w:] M. Karczewska i M. Karczewski (red.), *Ceramika zachodniobałtyjska. Nowe źródła i interpretacje*, 281–291. Białystok: Instytut Historii Uniwersytetu w Białymstoku.

- łystok: Uniwersytet w Białymstoku, Instytut Historii.
- Misiewicz, K. i W. Małkowski  
2013. Badania nieinwazyjne na stanowisku 4 w Borecznie, woj. warmińsko-mazurskie w 2012 r., [w:] Z. Kobyliński (red.), *Grodziska Warmii i Mazur 1. Stan wiedzy i perspektywy badawcze*, 413–421. *Archaeologica Hereditas. Prace Instytutu Archeologii Uniwersytetu Kardynała Stefana Wyszyńskiego w Warszawie 7*. Warszawa: Instytut Archeologii UKSW i Fundacja Archeologiczna.
- Miśkiewicz, M.  
2010. *Życie codzienne mieszkańców ziem polskich we wczesnym średniowieczu*. Warszawa: TRIO.
- Mogielnicka-Urban, M.  
1984. *Warsztat ceramiczny w kulturze łuzycyckiej*. Wrocław: Ossolineum.
- Mogielnicka-Urban, M. i J. Urban  
2013. „Naczynia sitowate” w kulturze łuzycyckiej – jednorodność nazewnictwa a zróżnicowanie formy, [w:] J. Kolenda, A. Mierzwiński, S. Moździoch i L. Żygadło (red.), *Z badań nad kulturą społeczeństw pradziejowych i wczesnośredniowiecznych. Księga Jubileuszowa dedykowana Profesorowi Bogusławowi Gedidze, w osiemdziesiątą rocznicę urodzin przez przyjaciół, kolegów i uczniów*, 501–525. Wrocław: Instytut Archeologii i Etnologii PAN.
- Moszyński, K.  
1929. *Kultura ludowa Słowian. Tom 1. Kultura materialna*. Kraków: Polska Akademia Umiejętności.  
1967. *Kultura ludowa Słowian. Tom 1. Kultura materialna*. Warszawa: Książka i Wiedza.
- Musianowicz, K.  
1939–1945. Cmentarzysko wczesnośredniowieczne w Łowiczu. *Światowit 18*: 213–237.  
1969. Drohiczyn we wczesnym średniowieczu. *Materiały Wczesnośredniowieczne 6*: 7–235.
- Nadolski, A.  
1954. *Studia nad uzbrojeniem polskim w X, XI i XII wieku*. *Acta Archaeologica Universitatis Lodzianis 3*. Łódź: Ossolineum.  
1978. *Broń średniowieczna na ziemiach polskich*. Łódź: Muzeum Archeologiczne w Warszawie.  
1979. *Broń i strój rycerstwa polskiego w średniowieczu*. Wrocław: Ossolineum.
- Nadolski, A. i M. Lewandowski  
1990. Broń strzelcza, [w:] A. Nadolski (red.), *Uzbrojenie w Polsce średniowiecznej: 1350–1450*, 143–153. Łódź: Instytut Historii Kultury Materialnej PAN.
- Nawrońska, G.  
2012. *Początki Elbląga w świetle źródeł archeologicznych*. Elbląg: Stowarzyszenie Miłośników Truso.
- Nawroński, T.  
1973. Klasztor cysterek w Cedyni, pow. Chojna, w świetle badań archeologicznych, cz. II. *Materiały Zachodniopomorskie 19*: 271–404.
- Niegowski, J.  
1997. Sprawozdanie z badań podwodnych przeprowadzonych w ramach programu Adalbertus, [w:] W. Chudziak (red.), *Wczesnośredniowieczny szlak łódzki z Kujaw do Prus (XI wiek). Studia i materiały*, 219–229. *Adalbertus – tło kulturowo-geograficzne wyprawy misyjnej św. Wojciecha na pogranicze polsko-pruskie 2*. Toruń: Uniwersytet Mikołaja Kopernika, Instytut Archeologii i Etnologii.
- Niesiobędzki, W.  
2008. *Powiat ławski. Dzieje, zabytki, pejzaż i kultura. Szkice historyczne*. Ława: Alga.
- Nosek, S.  
1939–1945. Nowe materiały do poznania kultury we-neckiej. *Światowit 18*: 111–164.  
1967. *Kultura amfor kulistych w Polsce*. Wrocław: Ossolineum.
- Nowak, Z.  
1963. Rozwój przestrzenny miasta Susza. *Komunikaty Mazursko-Warmińskie 1 (79)*: 60–75.
- Nowakowski, A.  
1976. W sprawie datowania ostróg z gwiazdzistym bodźcem. *Acta Universitatis Lodzianis. Zeszyty Naukowe Uniwersytetu Łódzkiego, seria I, 11*: 75–82.  
1985. Militaria z grodziska w Plemiętach. Elementy rzędu końskiego i oporządzenia jeździeckiego, [w:] A. Nadolski (red.), *Plemięta. Średniowieczny gródek w ziemi chełmińskiej*, 129–138. Warszawa: PWN.
- Nowakowski, A. (red.)  
1998. *Uzbrojenie w Polsce średniowiecznej: 1450–1500*. Toruń: Uniwersytet Mikołaja Kopernika.
- Nowakowski, W.  
1989. Studia nad ceramiką z okresu wędrówek ludów. Problem tzw. pucharków na pustych nóżkach. *Barbaricum 1*: 101–147.
- Okulicz, J.  
1973. *Pradzieje ziem pruskich od późnego paleolitu do VII w. n.e.* Wrocław: Ossolineum.
- Okulicz, Ł.  
1970. *Kultura kurhanów zachodniobałtyjskich we wczesnej epoce żelaza*. Wrocław: Ossolineum.  
1979. *Kultura kurhanów zachodniobałtyjskich*, [w:] J. Dąbrowski i Z. Rajewski (red.), *Prahistoria ziem polskich. T. 4. Od środkowej epoki brązu do środkowego okresu lateńskiego*, 179–189. Wrocław: Ossolineum.
- Olczak, J. i K. Siuchniński  
1966–1971. *Źródła archeologiczne do studiów nad wczesnośredniowiecznym osadnictwem grodowym na terenie województwa koszalińskiego*, t. 1–4. Poznań: Uniwersytet Adama Mickiewicza.  
1985–1989. *Źródła archeologiczne do studiów nad wczesnośredniowiecznym osadnictwem grodowym na terenie województwa śląskiego*, t. 1–2. Poznań: Uniwersytet Adama Mickiewicza.



- Osiecka, E.  
2006. *Wapno w budownictwie – tradycja i nowoczesność*. Kraków: Stowarzyszenie Przemysłu Wapienniczego.
- Ossowski, G.  
1881. *Mapa archeologiczna Prus Zachodnich (dawniej Królewskich) z przyległymi częściami W. Ks. Poznańskiego*. Kraków: W.L. Anczyc i Spółka.
- Ossowski, W.  
2009. Najstarsze klamry szkutnicze nad dolną Wisłą. *Pomorania Antiqua* 22: 77–102.  
2010. *Przemiany w szkutnictwie rzeczonym w Polsce. Studium archeologiczne*. Gdańsk: Centralne Muzeum Morskie.
- Paszkiwicz, B.  
2009. *Brakteaty – pieniądz średniowiecznych Prus*. Wrocław: Uniwersytet Wrocławski.
- Paternoga, M.  
2003. Stanowisko nr 1 w Wszemirowie, pow. Trzebnica w świetle dawniejszych i najnowszych badań. *Śląskie Sprawozdania Archeologiczne* 45: 157–174.
- Paternoga, M. i P. Rzeźnik  
2007. Problem funkcji i sposobu użytkowania wczesnośredniowiecznych tzw. praznic w świetle wybranych znalezisk z Dolnego Śląska. *Dolnośląskie Wiadomości Prahistoryczne* 6: 81–106.
- Pawlak, E. i P. Pawlak  
2008. *Osiedla wczesnośredniowieczne w Markowicach pod Poznaniem wraz z pozostałościami osadnictwa pradziejowego*. Poznań: Poznańskie Towarzystwo Przyjaciół Nauk.
- Pawlata, L.  
1993. Katalog zabytków archeologicznych z kolekcji Feliksa Kochańskiego ze zbiorów Muzeum Regionalnego w Drohiczynie. *Rocznik Białostocki* 18: 191–218.
- Pawłowski, A.J.  
1990. Stan i potrzeby badań nad wczesnym średniowieczem Pomezanii, Pogezanii i Warmii, [w:] Z. Kurnatowska (red.), *Stan i potrzeby badań nad wczesnym średniowieczem w Polsce*, 55–69. Poznań: Poznańskie Towarzystwo Przyjaciół Nauk.
- Petelski, K. i A. Gondek  
2004. *Szczegółowa mapa geomorfologiczna Polski w skali 1:50 000 arkusz Dobry*. Warszawa: Państwowy Instytut Geologiczny.
- Piaskowski, J.  
1960. *Technika gdańskiego hutnictwa i kowalstwa żelaznego X-XIV w. na podstawie badań metaloznawczych*. Gdańsk wczesnośredniowieczny 2. Gdańsk: Gdańskie Towarzystwo Naukowe.
- Piekalski, J. i K. Wachowski (red.)  
2010. *Ulice średniowiecznego Wrocławia*. *Wratislavia Antiqua* 11. Wrocław: Uniwersytet Wrocławski.
- Pikies, R.  
2015. *Szczegółowa mapa geologiczna Polski w skali 1:50 000 arkusz Ostróda*. Warszawa: Państwowy Instytut Geologiczny.
- Piontek, J.  
1996. *Biologia populacji pradziejowych. Zarys metodyczny*. Poznań: Uniwersytet Adama Mickiewicza.
- Piotrowska, M.  
2013. *Epoka żelaza w dorzeczu środkowej Słupi*. Łódź: Nauka i Innowacje.
- Pochylski, M. i A. Kowalczyk  
2011. Tak zwana ceramika husycka z Nowej Wsi, stan. 6, gm. Włocławek, woj. kujawsko-pomorskie. *Folia Archaeologica* 28: 227–243.
- Pokora, H. i P. Rzeźnik  
1998. Wznowienie badań wykopaliskowych na wczesnośredniowiecznej osadzie w Obiszowie, gm. Grębocice. *Śląskie Sprawozdania Archeologiczne* 40: 321–333.
- Poliński, D.  
1996. *Przemiany w wytwórczości garncarskiej na ziemi chełmińskiej u schyłku wczesnego i na początku późnego średniowiecza*. *Archaeologia Historica Polona* 4. Toruń: Uniwersytet Mikołaja Kopernika  
2013. *Pień. Siedziba krzyżackich prokuratorów w ziemi chełmińskiej*. Toruń: Uniwersytet Mikołaja Kopernika.
- Poppek, M., A. Pydyn, R. Solecki i P. Stencel  
2013. Przeprowadzenie mostowa na wyspę Wielka Żuława na jeziorze Jeziorak, [w:] Z. Kobyliński (red.), *Grodziska Warmii i Mazur 1. Stan wiedzy i perspektywy badawcze*, 373–380. *Archaeologica Hereditas*. Prace Instytutu Archeologii Uniwersytetu Kardynała Stefana Wyszyńskiego w Warszawie 2. Warszawa – Zielona Góra: Instytut Archeologii UKSW i Fundacja Archeologiczna.
- Pospieszna, B.  
1994. Zarys historii rzemiosła zduńsko-garncarskiego w Malborku od XV do początku XIX w., [w:] A. Gruszczyńska (red.), *Garncarstwo i kaflarstwo na ziemiach polskich od późnego średniowiecza do czasów współczesnych*, 277–290. Rzeszów: Muzeum Okręgowe.
- Powierski, J.  
2004. *Prussica: artykuły wybrane z lat 1965–1995*. Tom 1. Malbork: Muzeum Zamkowe.
- Pydyn, A.  
2013. Wyniki archeologicznych prospekcji podwodnych w wybranych jeziorach Pojezierza Iławskiego, [w:] Z. Kobyliński (red.), *Grodziska Warmii i Mazur 1. Stan wiedzy i perspektywy badawcze*, 361–372. *Archaeologica Hereditas*. Prace Instytutu Archeologii Uniwersytetu Kardynała Stefana Wyszyńskiego w Warszawie 2. Warszawa – Zielona Góra: Instytut Archeologii UKSW i Fundacja Archeologiczna.  
2016. Wyniki archeologicznych prospekcji podwodnych w jeziorach Pojezierza Iławskiego w latach 2013–2014, [w:] Z. Kobyliński (red.), *Grodziska Warmii i Mazur 2. Nowe badania i interpretacje*, 79–92. Ar-

- chaeologica Hereditas. Prace Instytutu Archeologii Uniwersytetu Kardynała Stefana Wyszyńskiego w Warszawie 7. Warszawa: Instytut Archeologii UKSW i Fundacja Res Publica Multiethnica.
- Pyżuk, M.  
2004. Antropologiczna interpretacja szczątków kostnych populacji kultur przeworskiej i wielbarskiej z Kołozębia, pow. Płońsk. *Archeologia Polski* 49: 33–48.
- Rabek, W. i M. Narwojsz  
2008. *Szczegółowa mapa geologiczna Polski w skali 1 : 50 000 arkusz Dobrzyki*. Warszawa: Państwowy Instytut Geologiczny.  
2014. *Objaśnienia do szczegółowej mapy geologicznej Polski, 1 : 50 000 arkusz Orneta*. Warszawa: Państwowy Instytut Geologiczny.  
2015. *Szczegółowa mapa geologiczna Polski w skali 1:50000 arkusz Orneta*. Warszawa: Państwowy Instytut Geologiczny.
- Radzicki, B.  
b.d. *Grodzisko „Miggenwald” ponownie odkryte!* Internet: <http://www.pruthenia.strefa.pl/c22.html> (wgląd: 19.04.2017)
- Rauhut, L.  
1955. Wczesnośredniowieczny skarb ze wsi Borucin, pow. Aleksandrów Kujawski. *Wiadomości Archeologiczne* 22 (1): 55–64.
- Rębkowski, M.  
1995. *Średniowieczna ceramika miasta lokacyjnego w Kołobrzegu*. Kołobrzeg: Feniks.  
Rębkowski, M. (red.)  
1996. *Archeologia średniowiecznego Kołobrzegu. Tom. 1. Badania przy ul. Ratuszowej 9–13*. Kołobrzeg: Instytut Archeologii i Etnologii PAN.
- Sawicki, J.  
2012. Elementy stroju i pasa oraz opraw ksiąg z ul. Katedralnej 4 we Wrocławiu. *Wrastislava Antiqua* 17: 97–109.
- Sawicki, T.  
2008. Wczesnośredniowieczne cmentarzysko szkieletowe w Daniszewie pod Kołem, woj. wielkopolskie. *Slavia Antiqua* 49: 149–209.
- Schmid, E.  
1972. *Atlas of animal bones for prehistorians, archaeologists and quaternary geologists*. Amsterdam: Elsevier Publishing Company.
- Schnippel, E.  
1928. Siedlungsgeographie des Osterodischen Gebiets. *Altpreussische Forschungen* 5: 5–44.
- Schramm, Z.  
1967. Różnice morfologiczne niektórych kości kozy i owcy. *Roczniki Wyższej Szkoły Rolniczej w Poznaniu* 36: 107–133.
- Schuldt, E.  
1981. *Gross Raden. Die Keramik einer slawischen Siedlung des 9./10. Jahrhunderts*. Berlin: Akademie Verlag.
- Sikorska-Ulfik, I.  
1994. Zespół ceramiki z Reszla z 2 połowy XIV wieku, [w:] A. Gruszczyńska (red.), *Garncarstwo i kaflarstwo na ziemiach polskich od późnego średniowiecza do czasów współczesnych*, 233–243. Rzeszów: Muzeum Okręgowe.
- Sikorski, J.  
2006. *Lokacja i rozwój przestrzenny miasta*, [w:] J. Cygański (red.), *Susz. Z dziejów miasta i okolic*, 49–64. Olsztyn: Muzeum Warmii i Mazur.
- Skóra, K.  
2010. Intruz w kurhanie? O pochówkach wtórnych w obrzędowości pogrzebowej kultur wielbarskiej i przeworskiej, [w:] K. Skóra i T. Kurasiński (red.), *Wymiary inności. Nietypowe zjawiska w obrzędowości pogrzebowej od pradziejów po czasy nowożytne*, 27–43. *Acta Archaeologica Lodziensia* 56. Łódź: Łódzkie Towarzystwo Naukowe.
- Skružný, L.  
1964. Pekáče – jejich výskyt, funkce a datování. *Památky Archeologické* 55 (2): 370–391.
- Słodownik, L.  
2006. *Zimnochy*. Internet: <http://www.glospasleka.pl/artukul/index.php?id=news&idd=16439> (wgląd: 25.01.2017).
- Smith, N.  
2011. *Pre-industrial lime kilns*. English Heritage. Internet: <https://historicengland.org.uk/images-books/publications/iha-preindustrial-lime-kilns/> (wgląd: 25.01.2017).
- Solecki, R.  
2014. Wstępne wyniki badań archeologicznych grodziska w Suszu w 2013 roku. *Skarbiec Suski* 10: 38.
- Sosnowska, A.  
1992. Charakterystyka kulturowo-chronologiczna zespołów ceramicznych, pochodzących z badań stanowiska 1 w Mołtajnach, gm. Barciany, jako przyczynek do naświetlenia problemu powiązań kulturowych wschodniej części grupy zachodniomazurskiej kultury kurhanów zachodniobałtyjskich z terenami ościennymi we wczesnej epoce żelaza, [w:] S. Czopek (red.), *Ziemia polskie we wczesnej epoce żelaza i ich powiązania z innymi terenami*, 335–352. Rzeszów: Muzeum Okręgowe.
- Stampfli, H.R.  
1963. *Bison bonasus (Linne) 1758, Ur, Bos primigenius Bojanus, 1827, und Rind, Bos taurus (Linne), 1758*. *Acta Bernensia* 2: 117–159.
- Stanaszek, Ł.M.  
2005. Analiza antropologiczna materiału kostnego z Dąbka, pow. mławski, stan. 29. *Wiadomości Archeologiczne* 57: 235–239.
- Stankiewicz, U.  
2005. Kafle tykocińskie. *Podlaskie Zeszyty Archeologiczne* 1: 178–192.

- Starski, M.  
2009. Późnośredniowieczne naczynia gliniane z zamku w Pucku. *Studia i Materiały Archeologiczne* 14: 195–284.
- Stasiełowicz, G.  
2009. Ceramika z badań na osadzie w Gronowie Górnym, st. 3, gm. Elbląg, [w:] M. Karczewska i M. Karczewski (red.), *Ceramika bałtyjska. Tradycje i wpływy*, 177–187. Białystok: Uniwersytet w Białymstoku.
- Stępnik, T.  
2016. Analiza dendrologiczna prób drewna i węgla drzewnych z grodzisk zachodniej części województwa warmińsko-mazurskiego, [w:] Z. Kobylński (red.), *Grodziska Warmii i Mazur 2. Nowe badania i interpretacje*, 231–246. Archaeologica Hereditas. Prace Instytutu Archeologii Uniwersytetu Kardynała Stefana Wyszyńskiego w Warszawie 7. Warszawa: Instytut Archeologii UKSW i Fundacja Res Publica Multiethnica.
- Strzałko, J. i M. Henneberg  
1975. Określanie płci na podstawie morfologii szkieletu. *Przegląd Antropologiczny* 41 (1): 105–126.
- Strzałko, J., J. Piontek i A. Malinowski  
1972. Problem rekonstrukcji wzrostu na podstawie kości zachowanych we fragmentach lub spalonych. *Przegląd Antropologiczny* 38 (2): 277–287.
1973. Teoretyczno-metodyczne podstawy badań kości z grobów ciałopalnych. *Materiały i Prace Antropologiczne* 85: 179–201.
1974. Możliwości identyfikacji szczątków ludzkich z grobów ciałopalnych w świetle wyników badań eksperymentalnych, [w:] H. Giżyńska (red.), *Metody, wyniki i konsekwencje badań kości z grobów ciałopalnych*, 31–42. Poznań: UAM.
- Supruniuk, A.  
2002. Uzupełnienia i uwagi do „Nowego kodeksu dyplomatycznego Mazowsza, część III: dokumenty z lat 1356–1381”. *Studia Źródłoznawcze* 40: 107–165.
- Szafrański, W.  
1961. Wyniki badań archeologicznych w Biskupinie, pow. Żnin, na stanowisku 6, [w:] W. i Z. Szafrańscy, *Z badań nad wczesnośredniowiecznym osadnictwem wiejskim w Biskupinie*, 7–144. Wrocław: Ossolineum.
- Szczepański, S.  
2009. Hans Schleif (1902/1945) i jego badania nad germańską przeszłością Prus Wschodnich. *Szkice Humanistyczne* 9/1(18): 51–62.
2010. Czy nazwa Susz jest staropruska? *Skarbiec Suski* 3: 21–26.
2012. Grodzisko w suskim Parku Miejskim *Unser Schloss Rosenberg?* *Skarbiec Suski* 6: 38.
2013. „Wykopaliska” w archiwach – archeologia archiwalna na przykładzie wybranych stanowisk Pojezierza Iławskiego, [w:] Z. Kobylński (red.), *Grodziska Warmii i Mazur 1. Stan wiedzy i perspektywy badawcze*, 233–252. Archaeologica Hereditas. Prace Instytutu Archeologii Uniwersytetu Kardynała Stefana Wyszyńskiego w Warszawie 2. Warszawa – Zielona Góra: Instytut Archeologii UKSW i Fundacja Archeologiczna.
- Szmyt, M.  
1996. *Społeczności kultury amfor kulistych na Kujawach. Materiały do syntezy pradziejów Kujaw* 6. Poznań: Uniwersytet Adama Mickiewicza.
1999. *Between West and East. People of the Globular Amphora Culture in Eastern Europe*. Baltic-Pontic Studies 8. Poznań: Uniwersytet Adama Mickiewicza.
- Szydłowski, J.  
1974. Z badań kremacji w pradziejach, [w:] H. Giżyńska (red.), *Metody, wyniki i konsekwencje badań kości z grobów ciałopalnych*, 71–76. Poznań: Uniwersytet Adama Mickiewicza.
- Szymańska-Bukowska, A.  
2010. *Sopot w zamierzchłej przeszłości. Grodzisko wczesnośredniowieczne*. Gdańsk: Muzeum Archeologiczne.
- Szymański, P.  
1998. Żubronajcie – przyczynek do badań nad wczesno-żelazną ceramiką Suwalszczyzny, [w:] M. Karczewski (red.), *Ceramika zachodniobałtyjska od wczesnej epoki żelaza do początku ery nowożytnej*, 119–137. Białystok: Instytut Historii Uniwersytetu w Białymstoku.
- Škojec, J.  
2003. Lehmwannefundamente aus Mikulčice, [w:] L. Poláček (red.), *Studien zum Burgwall von Mikulčice*. T. 5: 421–496. Brno: Archäologisches Institut der Akademie der Wissenschaften der Tschechischen Republik.
- Świętosławski, W.  
2011a. Sprawozdanie z archeologicznych badań ratowniczych stanowiska Pomorzanki 4, gm. Gostynin, woj. mazowieckie, w latach 2004–2005, [w:] *Raport 2005–2006*, 91–100. Warszawa: Narodowy Instytut Dziedzictwa.
- 2011b. Sprawozdanie z archeologicznych badań ratowniczych stanowisk Pomorzany 1 i 2, gm. Łanięta, woj. łódzkie, w latach 2003–2005, [w:] *Raport 2005–2006*, 101–111. Warszawa: Narodowy Instytut Dziedzictwa.
- Töppen, M.  
1870. Altertümer bei Hohenstein in Ostpreußen. *Altpreussische Monatsschrift, Der Neuen Preussischen Provinzial-Blätter* 7: 13–42.
1876. Ueber einige Alterthümer aus der Zeit des Heidenthums in der Nachbarschaft zu Marienwerder. *Altpreussische Monatschrift* 13: 549–550.
- Trotter, M. i G.C. Gleser  
1952. Estimation of stature from long bones of American Whites and Negroes. *American Journal of*



- Physical Anthropology* 10: 463–514.
- Trzmiel, B.  
2007. *Szczegółowa mapa geologiczna Polski w skali 1 : 50 000 arkusz Boguchwały*. Warszawa: Państwowy Instytut Geologiczny.
- Ubelaker, D.H.  
1978. *Human skeletal remains. Excavation, analysis, interpretation*. Chicago: Aldine.
- Uniejewska, M.  
2003. *Szczegółowa mapa geologiczna Polski w skali 1 : 50 000 arkusz Kisielice*. Warszawa: Państwowy Instytut Geologiczny.
- Vlierman, K.  
1996. „...Van Zintelen, van Zintelroeden ende Mosen...”. *Een breekmethode als hulpmiddel bij het dateren van scheepswrakken uit de Hanze-tijd. Scheepsarcheologie* 1. Lelystad: Nederlands Instituut voor Scheeps en on der water Archeologie.
- Voigt, J.  
1832. *Geschichte Preussens von den ältesten Zeiten bis zum Untergange der Herrschaft des Deutschen Ordens*. T. 5. Königsberg: Gebrüder Bornträger.
- Wachowski, K.  
1987. Bełty na zamku w Legnicy, [w:] A. Kola (red.), *Średniowieczne siedziby rycerskie w ziemi chełmińskiej na tle badań podobnych obiektów na ziemiach polskich, 147–153*. Toruń: Muzeum Regionalne w Brodnicy i Instytut Archeologii i Etnografii UMK w Toruniu.
- Wadył, S.  
2012a. Grodzisko w Ornowie-Lesiaku w świetle wyników ostatnich badań archeologicznych. *Pruthenia* 7: 117–135.  
2012b. Kilka uwag o ceramice wczesnośredniowiecznej w Prusach, [w:] M. Franz i Z. Pilarczyk (red.), *Barbarzyńcy u bram. Mare integrans. Studia nad dziejami wybrzeży Morza Bałtyckiego*, 260–278. Toruń: Adam Marszałek.  
2012c. *Sprawozdanie z badań sondażowo-weryfikacyjnych na grodzisku w Lipowcu, stan. 1, gm. Ostróda (26–57/2)*. Maszynopis w Archiwum Wojewódzkiego Urzędu Ochrony Zabytków w Olsztynie, Delegatura w Elblągu.  
2013a. Wczesnośredniowieczny zespół osadniczy w Rejsytach, gm. Rychliki (stan. 1 i 2) w świetle wyników badań archeologicznych. *Pruthenia* 8: 149–164.  
2013b. Badania weryfikacyjno-sondażowe grodzisk wczesnośredniowiecznych w dorzeczu górnej Drwęcy (Domkowo, Lipowiec, Ornowo-Lesiak, Morliny), [w:] Z. Kobylński (red.), *Grodziska Warmii i Mazur 1. Stan wiedzy i perspektywy badawcze*, 109–124. *Archaeologica Hereditas*. Prace Instytutu Archeologii Uniwersytetu Kardynała Stefana Wyszyńskiego w Warszawie 2. Warszawa – Zielona Góra: Instytut Archeologii i Fundacja Archeologiczna.
2015. Ze studiów nad wczesnośredniowieczną ceramiką z pogranicza słowiańsko-bałtyjskiego, [w:] S. Wadył, M. Karczewski i M. Hoffmann (red.), *Materiały do archeologii Warmii i Mazur 1*: 275–294. Warszawa-Białystok: Instytutu Archeologii Uniwersytetu Warszawskiego i Instytut Historii i Nauk Politycznych Uniwersytetu w Białymstoku.
- Waluś, A.  
2009–2010. Ząbie, st. X, woj. warmińsko-mazurskie. Badania roku 2010. *Światowit* 8 (49) B: 283–284.
- Wichrowski, Z.  
2000. Średniowieczny topór z Goraja, pow. Biłgoraj, woj. lubelskie. *Archeologia Polski Środkowoschodniej* 5: 212–214.
- Wiewióra, M. (red.)  
2014. *Zamek biskupów chełmińskich w Wąbrzeźnie w świetle badań archeologiczno-architektonicznych. Studia i materiały*. Toruń: Uniwersytetu Mikołaja Kopernika.
- Więckowska, H. i E. Kempisty  
1970. Badania archeologiczne we wsi Sośnia, pow. Grajewo. *Wiadomości Archeologiczne* 35 (2): 164–200.
- Winckler, von  
1866. Die Vesten der Vorzeit im Ermland. *Zeitschrift für die Geschichte und Altertumskunde Ermlands* 3: 689–693.
- Wirska-Parachoniak, M.  
1968. Z historii wiążących materiałów budowlanych. *Ochrona Zabytków* 21/4 (83): 17–23.
- Wiślański, T.  
1966. *Kultura amfor kulistych w Polsce północno-zachodniej*. Wrocław: Ossolineum.
- Worm, H. i D. Staude  
2007. *Die Hugo Schneider A.-G. Leipzig. Kurzübersicht ihrer Entwicklungsgeschichte und Produkte*. Internet: <http://www.patronensammler.de/files/HASAG-Entwicklung.pdf>.
- Wróblewski, W. i T. Nowakiewicz  
2003. Ceramika „pruska” i „słowiańska” we wczesnośredniowiecznej Galindii, [w:] M. Dulnicz (red.), *Słowianie i ich sąsiedzi we wczesnym średniowieczu*, 165–181. Lublin – Warszawa: Uniwersytet Marii Curie-Skłodowskiej.
- Wrzesiński, J.  
1994. Osada ludności kultury łużyckiej w Chłapowie, gm. Dominowo, stanowisko 3. *Studia Lednickie* 3: 173–202.
- Wyczółkowski, M.  
2009. „Baba” kamienna z Poganowa. Wczesnośredniowieczne miejsce kultu Prusów [w:] A. Bitner-Wróblewska i G. Iwanowska (red.), *Bałtowie i ich sąsiedzi. Marian Kaczyński in memoriam*, 605–633. Warszawa: Państwowe Muzeum Archeologiczne w Warszawie.

- Wyczółkowski, M., M. Szal, M. Kuprianowicz i E. Smolska
2013. Kompleks osadniczy w Poganowie, pow. kętrzyński, stanowisko IV: wstępne wyniki badań interdyscyplinarnych. [w:] Z. Kobyliński (red.), *Grodziska Warmii i Mazur 1. Stan wiedzy i perspektywy badawcze*, 65–82. Archeologia Hereditas. Prace Instytutu Archeologii Uniwersytetu Kardynała Stefana Wyszyńskiego w Warszawie 2. Warszawa – Zielona Góra: Instytut Archeologii UKSW i Fundacja Archeologiczna.
- Wyrobisz, A.
1968. *Szkło w Polsce od XIV do XVII wieku*. Wrocław: Ossolineum.
1981. Wapno, [w:] A. Mączak (red.), *Encyklopedia historii gospodarczej Polski do 1945 roku*, T. 2, 452. Warszawa: Wiedza Powszechna.
- Wyrost, P.
1994. Dawna fauna Polski w świetle badań kostnych materiałów archeologicznych, rozmieszczenie w czasie i przestrzeni. *Roczniki Akademii Rolniczej w Poznaniu. Archeozoologia* 19: 55–176.
- Wysocki, J.
2012. Badania stanowisk archeologicznych z późnego średniowiecza i nowożytności w regionie warmińsko-mazurskim w latach 1989–2009. *Archeologia Historica Polona* 20: *Regiony, rzemiosła, kategorie – archeologia późnego średniowiecza i czasów nowożytnych w uwarunkowaniach nowego ustroju*, 43–68. Toruń: Uniwersytet Mikołaja Kopernika.
- Wysocki, J. i B. Klęczar
2013. Grodziska typu stożkowatego na wyspie Wielka Żuławka w Iławie, w Lasecznie Małym i Mozgowie w powiecie iławskim: wstępne wyniki badań z 2012 roku, [w:] Z. Kobyliński (red.), *Grodziska Warmii i Mazur 1. Stan wiedzy i perspektywy badawcze*, 327–349. Archeologica Hereditas. Prace Instytutu Archeologii Uniwersytetu Kardynała Stefana Wyszyńskiego w Warszawie 2. Warszawa – Zielona Góra: Instytut Archeologii UKSW i Fundacja Archeologiczna.
- Zarzycki, K., H. Trzcińska-Tacik, W. Różański, Z. Szela, J. Wołek i U. Korzeniak
2002. *Ecological indicator values of vascular plants of Poland*. Kraków: Instytut Botaniki PAN.
- Zbierski, A.
1959. Wczesnośredniowieczne materiały archeologiczne z Czeremna nad Huczwą. *Archeologia Polski* 4: 105–148.
- Zeder, M.A. i H.A. Lapham
2010. Assessing the reliability of criteria used to identify postcranial bones in sheep, Ovis, and goat, Capra. *Journal of Archaeological Science* 3: 2887–2905.
- Zielonka, B.
1951. Wczesnośredniowieczne wyroby kościane i rogowe z okolic Gniewa, powiat Tczew. *Z otchłani wieków* 20: 27–30.
- Zoll-Adamikowa, Z.
1979. *Wczesnośredniowieczne cmentarzyska ciałopalne Słowian na terenie Polski. T. 2. Analiza. Wnioski*. Wrocław: Ossolineum.
- Żak, J.
1960. Część skarbu z Sejkowic pod Gąbinem na Mazowszu. *Fontes Archaeologici Posnanienses* 11: 200–202.
- Żurek, J.
1954. Osada z młodszej epoki kamienia w Rzucewie, pow. wejherowski i kultura rzucewska. *Fontes Archaeologici Posnanienses* 4: 1–4.
- Żurek, M.
2013. Boreczno, stanowisko 4 (AZP 24–54), gm. Zalewo, woj. warmińsko-mazurskie. Analiza stratygraficzna, [w:] Z. Kobyliński (red.), *Grodziska Warmii i Mazur 1. Stan wiedzy i perspektywy badawcze*, 385–411. Archeologica Hereditas. Prace Instytutu Archeologii Uniwersytetu Kardynała Stefana Wyszyńskiego w Warszawie 2. Warszawa – Zielona Góra: Instytut Archeologii UKSW i Fundacja Archeologiczna.
- Żurowski, J. i R. Jakimowicz
1939. *Atlas grodzisk i zamczysk śląskich*. Kraków: Polska Akademia Umiejętności.