

A detailed historical map of the Warmia and Mazuria region, rendered in a light green monochrome. The map shows a network of rivers, numerous towns and castles, and various geographical features. Large letters 'N', 'A', 'G', 'I', 'A', 'R', 'M', 'M', 'land' are scattered across the map, likely representing administrative divisions or historical names. The map is the background for the book cover.

# Katalog grodzisk Warmii i Mazur

pod redakcją  
Rafała Soleckiego

Tom 4

# Katalog grodzisk Warmii i Mazur

Tom 4

Instytut Archeologii  
Uniwersytetu Kardynała Stefana Wyszyńskiego w Warszawie

# Katalog grodzisk Warmii i Mazur

pod redakcją Rafała Soleckiego

Tom 4

Autorzy:  
Przemysław Jażdżyk, Anna Lejzerowicz, Kamil Rabięga,  
Daniel Skoczylas, Rafał Solecki, Dawid F. Wieczorek

Warszawa 2024

# Katalog grodzisk Warmii i Mazur. Część 2. Warmia Wschodnia i Natangia Tom 4

Publikacja recenzowana do druku przez  
dr. Marka Jagodzińskiego  
i dr. Łukasza Miechowicza

Redakcja: Rafał Solecki  
Projekt książki: Bartłomiej Gruszka  
Skład: Rafał Solecki  
Korekty: Jagoda Biskont  
Projekt okładki: Rafał Solecki

© Copyright by Wydawnictwo Uniwersytetu Kardynała Stefana Wyszyńskiego,  
Warszawa 2024

**ISBN 978-83-8281-468-2** (wersja drukowana)  
**ISBN 978-83-8281-469-9** (wersja elektroniczna)

Publikacja naukowa finansowana w ramach programu  
Ministra Nauki i Szkolnictwa Wyższego pod nazwą  
„Narodowy Program Rozwoju Humanistyki” w latach 2018–2023,  
nr projektu 11H 18 0117 86, kwota finansowania 1 346 853 zł



Wydawnictwo:  
Wydawnictwo Naukowe  
Uniwersytetu Kardynała Stefana Wyszyńskiego w Warszawie  
ul. Dewajtis 5, domek nr 2  
01-815 Warszawa  
+48 22 561 89 23 (wew. 323)  
wydawnictwo@uksw.edu.pl

## SPIS TREŚCI

### GMINA LELKOWO

Głębock, st. 5 .....	7
Jarzeń, st. 1 .....	21
Wilknity, st. 6 .....	41

### GMINA ORNETA

Orneta, st. 7 .....	67
Opin, st. 16 .....	79

### GMINA PŁOSKINIA

Giedyle, st. 1 .....	103
Dąbrowa, st. 8 .....	125
Dąbrowa, st. 9 .....	145

### GMINA PIENIĘŻNO

Bornity, st. 12 .....	165
Wojnity, st. 1 .....	185
Pieniężno (Kajnity, st. 2) .....	207
Kajnity, st. 1 .....	233
Lubianka, st. 6 .....	249
Wopy, st. 5 .....	305

### WERYFIKACJE NEGATYWNE

Wilknity, st. 1, gm. Lelkowo .....	327
Bieniewo, st. 7, gm. Lubomino .....	333
Rogiedle, st. 1, gm. Lubomino .....	339
Wilczkowo, st. 1, gm. Lubomino .....	343
Chwałęcín, st. 2, gm. Orneta .....	347
Osetnik, st. 2, gm. Orneta .....	351
Tawty, st. 1, gm. Orneta .....	367
Łoźnik, st. 6, gm. Pieniężno .....	371
Różaniec, st. 2, gm. Pieniężno .....	377

Wykaz cytowanej literatury .....	381
----------------------------------	-----

# Dąbrowa, st. 9

Gmina Płoskinia

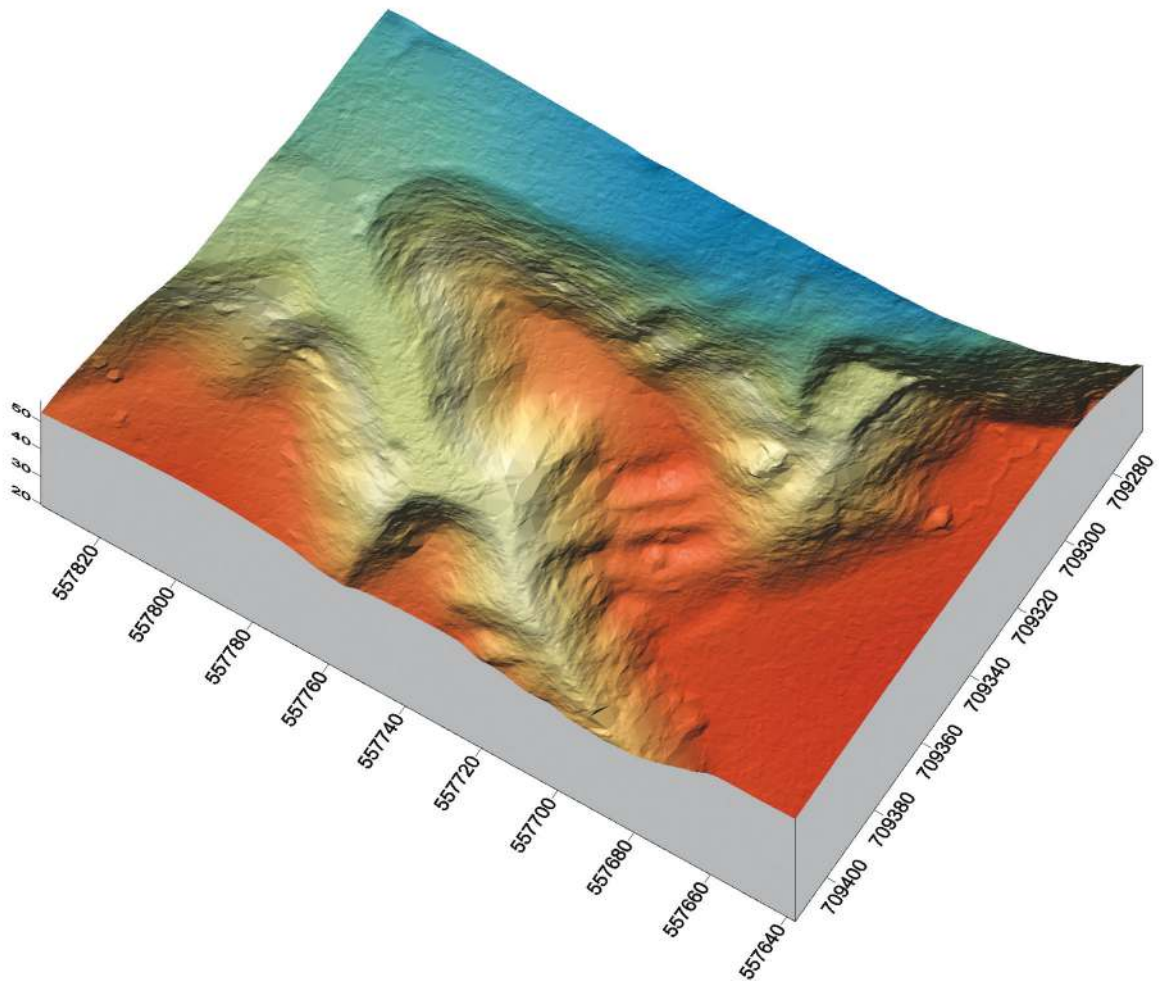
Powiat braniewski

AZP 14-55/6

Współrzędne geograficzne:

N 54° 14' 42"

E 19° 53' 9"





## POŁOŻENIE GRODZISKA I JEGO FORMA

RAFAŁ SOLECKI

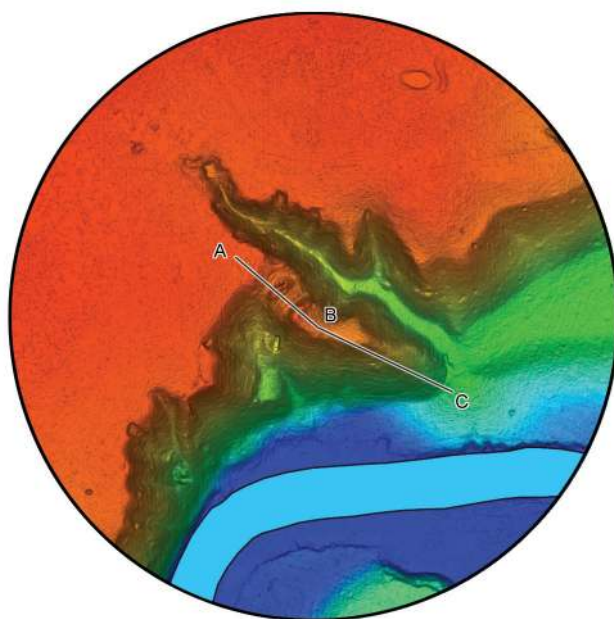
Grodzisko w Dąbrowie, gm. Płoskinia (niem. *Schöndamerau*), st. 9, nie było do tej pory zewidencjonowane w ramach projektu Archeologiczne Zdjęcie Polski. Zostało rozpoznane po raz pierwszy w 2020 roku podczas weryfikacji realizowanych w ramach projektu NPRH *Katalog grodzisk Warmii i Mazur. Część II. Warmia Wschodnia i Natangia*.

Grodzisko położone jest w odległości około 4 km na południe od wsi Dąbrowa. Zajmuje wysoki, wyeksponowany cypel wchodzący od północy w dolinę rzeki Pasłęki, która na tym odcinku płynie ze wschodu na zachód. Różnica wysokości pomiędzy dnem doliny w pobli-

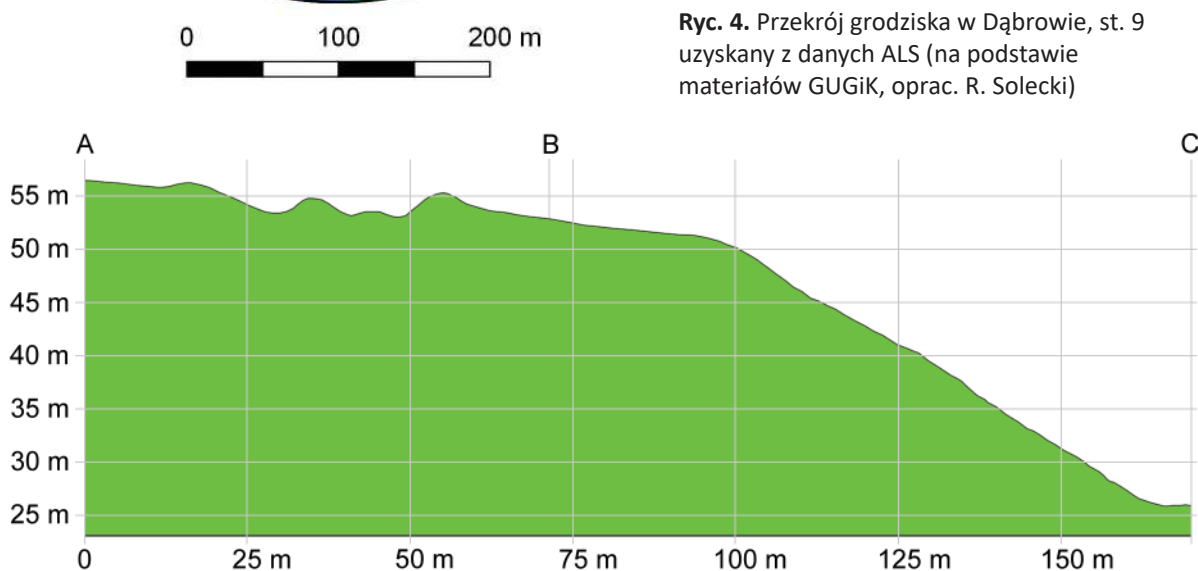
żu grodziska (około 19,8 m n.p.m.) a wysokością majdanu (około 51,8 m n.p.m.) dochodzi do 32 m.

Majdan grodziska ma obecnie podłużny, nieregularny kształt, o długości 45 m, szerokości do 15 m i powierzchni około 7,8 ara. Pierwotnie mogła być ona większa, gdyż stoki cypla noszą wyraźne ślady erozji, która stale zmniejsza jego obszar. Majdan odcięty jest od wysoczyzny przez system wałów, rozdzielonych za pomocą suchych fos. W terenie bardzo dobrze czytelne są dwa wały, ale analiza Numerycznego Modelu Terenu pozwala na wydzielenie w sumie czterech wałów:

- wał I – wyznacza krawędź majdanu, ma długość 16 m, szerokość u podstawy do 8,5 m i wysokość 1,5–2 m,
- wał II – ma długość 15 m, szerokość u podstawy do 4,5 m i wysokość 0,3–0,5 m,



**Ryc. 3.** Grodzisko w Dąbrowie, st. 9 na zobrazowaniu ALS (na podstawie materiałów GUGiK, oprac. R. Solecki)



**Ryc. 4.** Przekrój grodziska w Dąbrowie, st. 9 uzyskany z danych ALS (na podstawie materiałów GUGiK, oprac. R. Solecki)





(u góry)

**Ryc. 5.** Dąbrowa, st. 9. Widok w kierunku południowo-wschodnim na majdan (fot. A. Lejzerowicz)



(po lewej)

**Ryc. 6.** Dąbrowa, st. 9. Widok z wału IV na wał III (fot. A. Lejzerowicz)

W obrębie grodziska czytelne są ślady współczesnej działalności – zanotowany lej po wybuchu, kawałki drutu kolczastego, a na stoku od strony rzeki widoczne są pozostałości wysadzonego bunkra z okresu II wojny światowej. Jest on oznaczony na mapie fortyfikacji wchodzących w skład Trójkąta Lidzbarskiego<sup>1</sup>.

Stanowisko porośnięte jest lasem mieszanym z dominującymi gatunkami liściastymi: dębu, brzozy, lipy. Na przedpolu rosną świerki. Obszar ten wchodzi w strefę objętą ochroną w ramach Ostoi bobrów na rzece Pasłęce.

W odległości około 1,3 km na zachód znajduje się kolejne grodzisko, Dąbrowa, st. 8, o analogicznej formie terenowej – cypla odciętego od wysoczyzny za pomocą systemu wałów i suchych fos<sup>2</sup>. Jeszcze dalej na zachód, w odległości około 2 km, znajduje się cmentarzysko kurhanowe i osada otwarta w Piórkowie, pow. braniewski<sup>3</sup>. Główna faza użytkowania wszystkich wspomnianych stanowisk przypada na wczesną epokę żelaza i można je łączyć z ludnością kultury kurhanów zachodniobałtyjskich.

<sup>1</sup> Woźniakowski 2017.

<sup>2</sup> Grodzisko w Dąbrowie, st. 8 opisane jest w tym tomie.

<sup>3</sup> Waluś 1987; Żórawska 2000.

- wał III – ma długość 23 m, szerokość u podstawy do 8,5 m i wysokość 1,5 m,
- wał IV – ostatni wał licząc od strony majdanu i pierwszy od strony wysoczyzny, w terenie jest zasadniczo niewidoczny, ma długość 20 m, szerokość u podstawy do 6 m i wysokość 0,3–0,4 m.

Powierzchnia całego grodziska wynosi około 23,8 ara.

## ŚRODOWISKO FIZYCZNOGEOGRAFICZNE

ANNA LEJZEROWICZ

Wstęp do opisu środowiska fizycznogeograficznego, w którym przedstawiony zostaje szeroki kontekst jego uwarunkowań, jest taki sam, jak w opisanym w poprzednim rozdziale grodzisku w Dąbrowie, st. 8, ponieważ oba stanowiska oddalone są od siebie w linii prostej o zaledwie około 1,3 km. Poniżej przedstawione zostały wyniki przeprowadzonych odwiertów geologicznych i przygotowane na ich podstawie cięcie stanowiska.

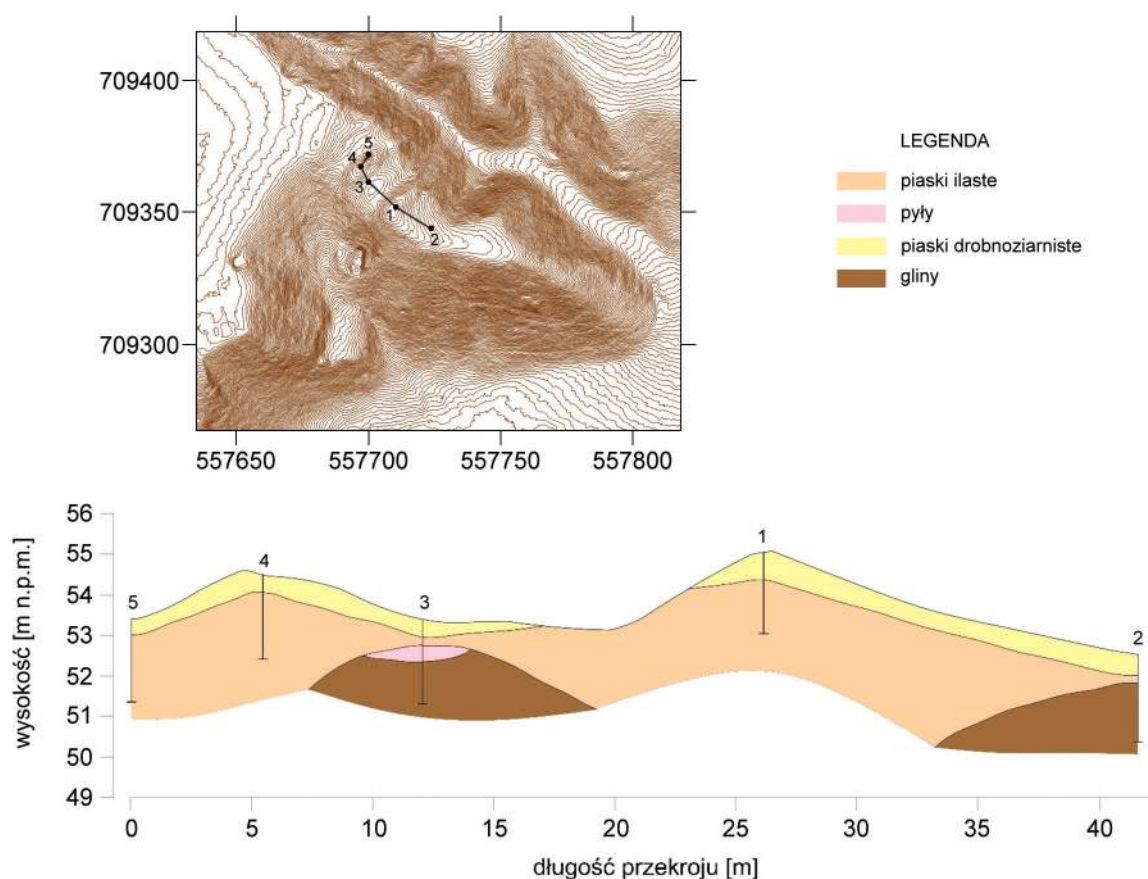
Cypel, na którym znajduje się grodzisko, ma wysokość dochodzącą do około 55 m n.p.m. Jest on wyraźnie wydłużony w kierunku doliny rzeki Pasłęki. Szczyt jest stosunkowo płaski i wąski. Od północnego wschodu jest ograniczony długim rozcięciem erozyjnym. Od południowego zachodu także jest rozcięcie erozyjne, ale znacznie krótsze (ryc. 3). Oba rozcięcia mają strome stoki. Odprowadzają one wody opadowe z równiny sandrowej w kierunku doliny rzeki Pasłęki.

Według *Szczegółowej Mapy Geologicznej Polski* w skali 1:50 000 na obszarze grodziska występują piaski rzeczne tarasów nadza-

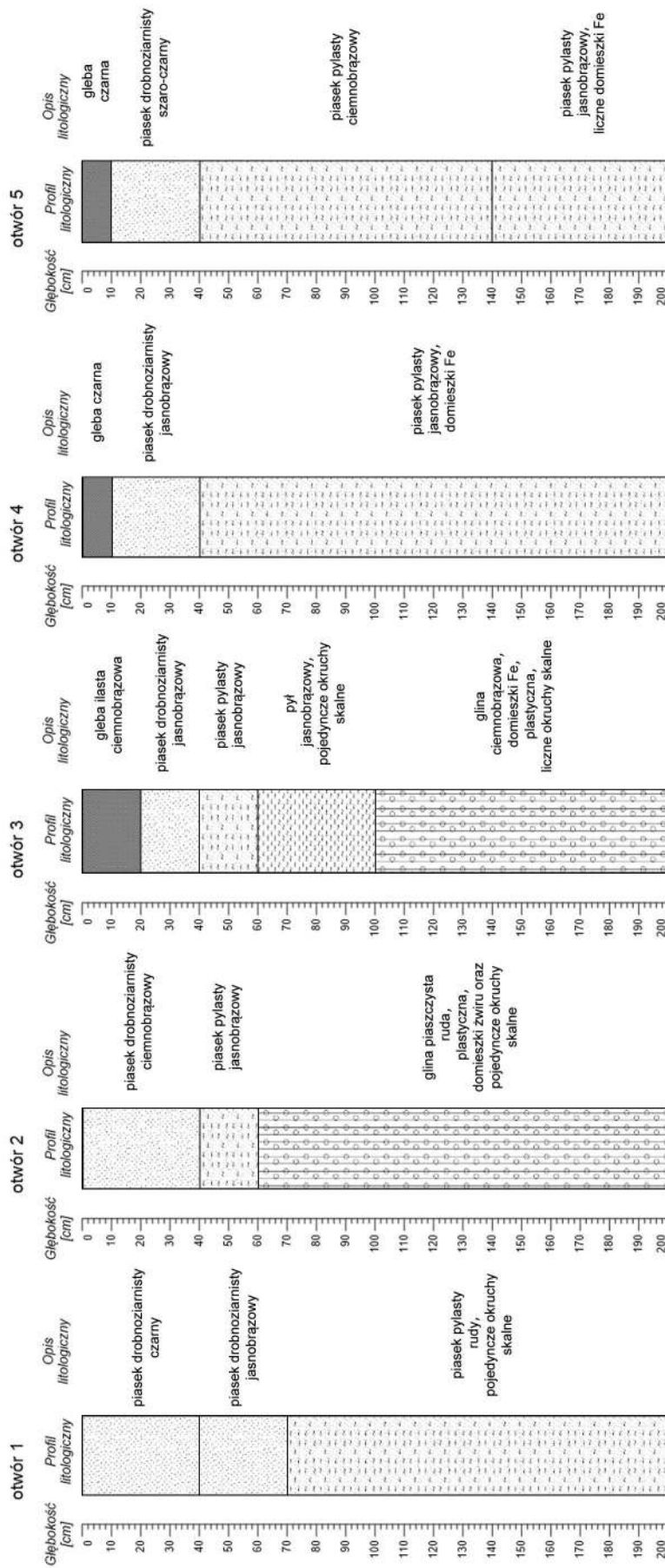
lewowych (patrz. ryc. 7 w rozdziale Dąbrowa, st. 8)<sup>4</sup>. Według *Mapy Geologicznej Polski* w skali 1:500 000 grodzisko znajduje się na obszarze występowania piasków i żwirów sandrowych. Według *Mapy Litogenetycznej Polski* w skali 1:50 000 grodzisko znajduje się na obszarze występowania piasków pochodzenia rzeczno-

Na obszarze grodziska wykonano pięć odwiertów sondą ręczną do maksymalnej głębokości 2 m w celu rozpoznania budowy geologicznej. Na podstawie wykonanych wierceń stworzony został schematyczny przekrój geologiczny przez grodzisko w Dąbrowie, st. 9 (ryc. 7). W wierceniach zaobserwowano występowanie głównie osadów piaszczystych. Część osadów charakteryzuje się częstą obecnością związków żelaza (rude zabarwienie), lokalnie w osadach można znaleźć również okruchy skalne. Osady piaszczyste to piaski drobnoziarniste i pylaste. W wierceniach lokalnie występują również same pyły. Na stanowisku znaleźć można także gliny polodowcowe o rudym zabarwieniu z licznymi okrucami skalnymi. Szczegółowa litologia jest widoczna oraz została opisana na poszczególnych profilach wierceń (ryc. 8).

<sup>4</sup> Rabek i Świerszcz 2002.



Ryc. 7. Schematyczny przekrój geologiczny przez grodzisko w Dąbrowie, st. 9 (oprac. A. Lejzerowicz)



Ryc. 8. Profile litologiczne odwiertów wykonanych na obszarze grodziska w Dąbrowie, st. 9 (oprac. A. Lejzerowicz)

## BADANIA ARCHEOLOGICZNE

RAFAŁ SOLECKI I PRZEMYSŁAW JAŻDŻYK

### Przebieg badań terenowych

Początkowo obszar do rozpoznania archeologicznego wytypowano na podstawie obrazowania danych wysokościowych uzyskanych z wykorzystaniem technologii ALS. Widoczny na nich był wąski cypel wchodzący od północy w dolinę rzeki Pasłęki. Od wysoczyzny był on odcięty przez zespół liniowych wałów i suchych fos. W trakcie weryfikacji terenowej stanowiska wiosną 2022 roku potwierdzono, że wykryte formy są antropogeniczne. Ze względu na relatywnie duże zalesienie powierzchni stanowiska teren dostępny do badań znajdował się jedynie w obrębie majdanu i wąskiego pasa pomiędzy wałem I i II. Badania archeologiczne przeprowadzono latem 2022 roku. Wytyczono tylko jeden wykop ba-

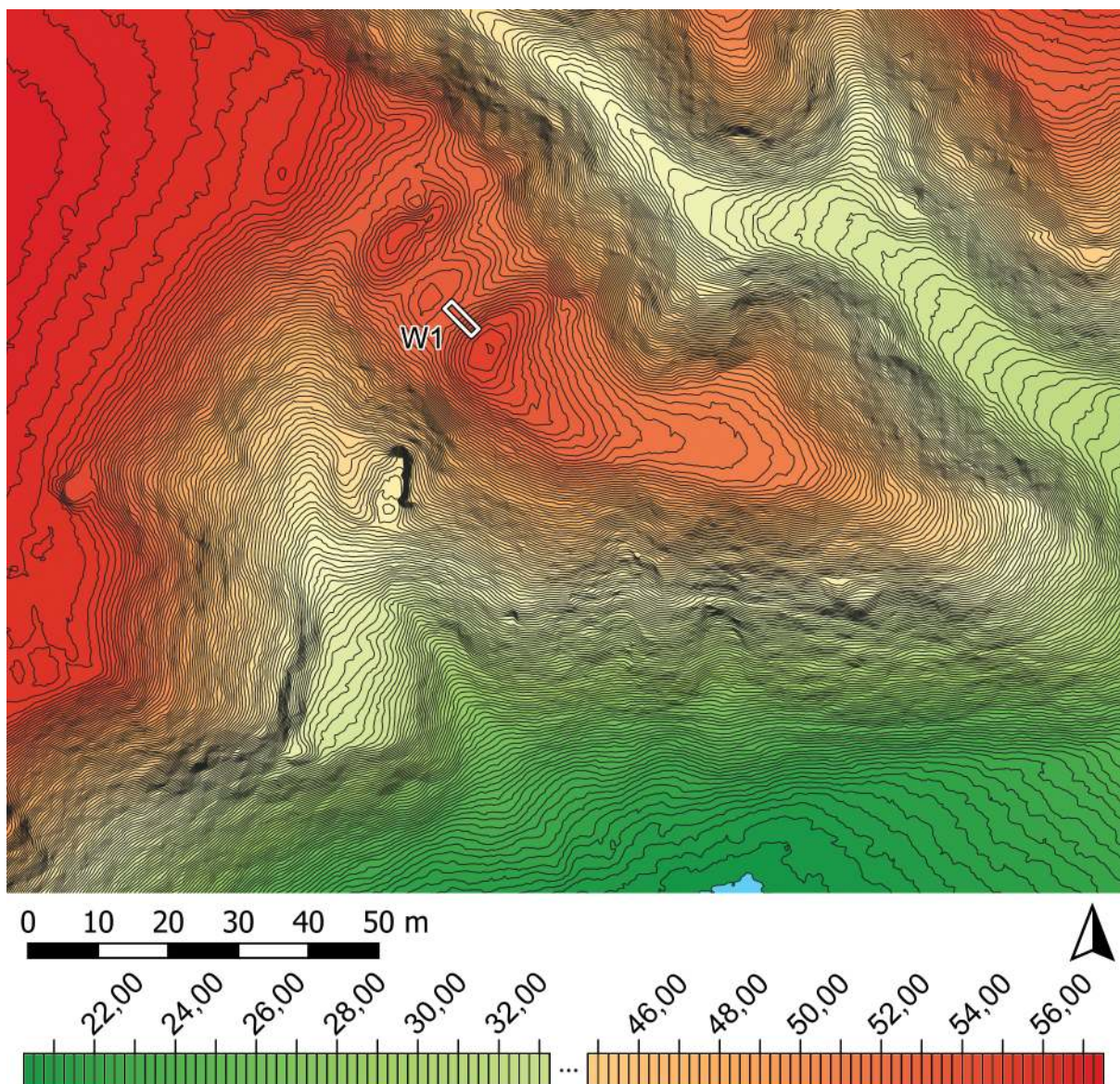
dawczy (W1), o wymiarach 1,5 × 5,5 m. Przecinał on suchą fosę pomiędzy wałami I i II, wchodząc także na stoki obu wałów. Położenie wykopu prezentuje ryc. 9.

### Stratygrafia stanowiska

W trakcie omawianych badań archeologicznych wydzielono łącznie 19 jednostek stratygraficznych (tabela 1). Możliwe było ich rozdzielanie pomiędzy warstwy naturalne i cztery fazy „użytkowe”, z czego faza II rozdziela się na dwie podfazy. Diagram Harrisa dla wydzielonych jednostek stratygraficznych przedstawia ryc. 10, a zadokumentowane powierzchnie ryc. 11–12.

### Warstwy naturalne

W trakcie badań jako jednostkę naturalną zidentyfikowano zwartą, lekko piaszczystą glinę 4. Była ona tak zwarta i twarda, że pro-



Ryc. 9. Dąbrowa, st. 9. Plan grodziska z naniesionym wykopem archeologicznym (oprac. R. Solecki)

Tabela 1. Dąbrowa, st. 9. Katalog warstw i obiektów oraz ich zależności stratygraficznych (oprac. R. Solecki)

Numer jednostki	Numer obiektu	Numer wykopu	Polozenie w obrębie stanowiska	Współrzędne geodezyjne (PUWG 1992)	Opis jednostki stratygraficznej (rodzaj sedimentu, miąższość, zawartość zabytkowa, przypuszczalna funkcja/proces formowania)	Barwa (Munsell)	Pozycja stratygraficzna	
							Znajduje się pod	Znajduje się nad
1	-	1	Całe stanowisko	X=709352,9-709357,9; Y=557703,4-557708,4	Lekko ilasty piasek z bardzo dużą domieszką materii organicznej; miąższość do 45 cm; humus leśny	10YR 3/2	-	2, 15, 18, 19
2	3	1	Fosa I	X=709355,9-709357,6; Y=557703,9-557705,5	Przemieszana, dość luźna, piaszczysta glina z dużą domieszką materii organicznej i pojedynczymi kamieniami o średnicy do 30 cm; wypełniko obiektu 2	10YR 4/3	1	3, 15, 19
3	3	1	Fosa I	X=709355,9-709357,6; Y=557703,9-557705,5	Regularny, prostokątny w przekroju wkop - rów; zarejestrowane wymiary to szerokość do 70 cm i głębokość do 100 cm; współczesny wkop	-	2	15, 19
4	-	1	Całe stanowisko	X=709352,9-709357,9; Y=557703,4-557708,4	Zwarta, lekko piaszczysta glina; warstwa naturalna	10YR 7/6	5, 6, 7, 8, 9, 12	-
5	-	1	Wał I	X=709352,9-709353,9; Y=557706,5-557708,1	Lekko przemieszana, piaszczysta glina z pojedynczymi drobinami skalnymi; miąższość do 20 cm; nasyp wału I	10YR 7/4	6, 9	4
6	-	1	Wał I, Fosa I	X=709352,9-709355,8; Y=557705,1-557708,4	Glina przemieszana z bardzo dużą ilością węgla drzewnych, grudami polepy oraz licznymi kamieniami o średnicy do 10 cm; miąższość do 35 cm; destrukcja obiektu mieszkalnego?	10 YR 4/1	9, 10	4, 5, 7
7	-	1	Fosa I	X=709355,0-709356,0; Y=557706,0-557707,2	Lekko przemieszana, piaszczysta glina z pojedynczymi drobinami skalnymi; miąższość do 20 cm; niwelacja	10YR 7/3	6	4
8	-	1	Wał II	X=709352,9-709355,5; Y=557703,4-557706,0	Zwarta, lekko piaszczysta glina z pojedynczymi kamieniami o średnicy do 10 cm; miąższość do 50 cm; nasyp wału II	10YR 5/6	11, 12, 13, 14, 17	4
9	-	1	Wał I	X=709352,9-709356,3; Y=557705,3-557708,4	Zwarta glina z soczewkami sypanego piasku i pojedynczymi kamieniami o średnicy do 45 cm; miąższość do 55 cm; nasyp wału I	10YR 8/4	10	4, 5, 6, 7
10	-	1	Wał I	X=709352,9-709356,3; Y=557704,9-557708,4	Zwarta glina z soczewkami sypanego piasku i pojedynczymi kamieniami o średnicy do 20 cm; miąższość do 65 cm; nasyp wału I	10YR 7/8	12, 13, 16, 17	6, 9
11	17	1	Fosa I	X=709354,7-709357,9; Y=557703,4-557706,5	Gliniasty piasek z domieszką węgla drzewnych; miąższość do 10 cm; wypełniko obiektu 17	10YR 4/2	12, 13	8, 17
12	17	1	Fosa I	X=709354,7-709357,9; Y=557703,4-557706,5	Zwarta glina; miąższość do 20 cm; wypełniko obiektu 17	10YR 6/4	13	8, 10, 11, 17
13	17	1	Fosa I	X=709354,7-709357,9; Y=557703,4-557706,5	Piaszczysta glina z dużą domieszką węgla drzewnych; miąższość do 30 cm; wypełniko obiektu 17	10YR 6/2	14, 15, 16	8, 10, 11, 12
14	17	1	Wał II, Fosa I	X=709354,7-709357,9; Y=557703,4-557706,5	Zwarty, ilasty i pylasty piasek z pojedynczymi drobinami węgla drzewnych i domieszką materii organicznej; miąższość do 30 cm; wypełniko obiektu 17	10YR 8/3	15, 19	8, 13, 17
15	17	1	Wał II, Fosa I	X=709354,7-709357,9; Y=557703,4-557706,5	Ilasty i pylasty piasek z pojedynczymi drobinami węgla drzewnych i domieszką materii organicznej; miąższość do 25 cm; wypełniko obiektu 17	10YR 7/3	1, 3, 16, 18, 19	13, 14
16	-	1	Wał I	X=709352,9-709356,3; Y=557704,9-557708,4	Ilasty piasek z domieszką materii organicznej i pojedynczymi węglami drzewnymi; miąższość do 30 cm; warstwa kulturowa na wale I	10YR 7/4	1, 18, 19	10, 13, 14, 15
17	17	1	Wał II, Fosa I	X=709354,7-709357,9; Y=557703,4-557706,5	Uchwycony fragmentarycznie obiekt, niekowały w profilu; uchwycone wymiary to szerokość co najmniej 290 cm i głębokość do 65 cm; wkop formujący fosę I	-	11, 12, 13, 14	8, 10
18	-	1	Wał I	X=709352,9-709356,3; Y=557704,9-557708,4	Lekko ilasty piasek z dużą domieszką materii organicznej; miąższość do 30 cm; warstwa erozyjna na wale I	10YR 5/4	1, 19	15, 16
19	-	1	Fosa I	X=709354,7-709357,9; Y=557703,4-557706,5	Lekko ilasty piasek z dużą domieszką materii organicznej; miąższość do 35 cm; warstwa erozyjna w fosie I	10YR 4/4	1, 2, 3	14, 15, 16, 18

blemem było jej przegłębienie nawet z użyciem kilofa. W glinie tej występowały pojedyncze kamienie o średnicy do 10 cm. Najwyższy, nienaruszony przez młodsze niwelacje punkt naturalnego podłoża geologicznego znajdował się poniżej wału I i osiągał poziom 53,1 m n.p.m.

### Faza I

Faza ta wyznacza okres związany z przygotowaniem powierzchni cypla pod budowę osiedla i związanych z nim umocnień oraz użytkowania tego obszaru na przełomie okresów halsztackiego i lateńskiego. Śladami, które można wiązać z pracami budowlanymi, są

niwelacja z lekko przemieszanej, piaszczystej gliny 7 z pojedynczymi drobinami skalnymi, którą wydzielono w pasie pomiędzy wałami I i II, uchwycony fragmentarycznie nasyp wału I z lekko przemieszanej, piaszczystej gliny 5 z pojedynczymi drobinami skalnymi oraz nasyp wału 2 ze zwartej, lekko piaszczystej gliny 8 z pojedynczymi kamieniami o średnicy do 10 cm. Ponad niwelacją, w przestrzeni pomiędzy wałami I i II, wydzielono pokład gliny 6 o grubości do 15 cm przemieszanej z bardzo dużą ilością węgla drzewnych, grudami polepy oraz licznymi kamieniami o średnicy do 10 cm. Warstwa ta jest prawdopodobnie pozostałością po drewniano-ziemnej konstrukcji umacniającej wał I. Wynik analizy radiowęglowej próby węgla pobranego z tej warstwy dał po kalibracji przedział lat 537–381 p.n.e. z prawdopodobieństwem 95,4%<sup>5</sup>.

Z warstw związanych z tą fazą pozyskano 39 fragmentów ceramiki. Jako że warstwy te zostały odsłonięte na bardzo ograniczonym obszarze około 2 m<sup>2</sup>, można uznać że zbiór ten jest dość liczny. Gruby pokład ziemi ze spalenizną (warstwa 6) może wskazywać, że koniec tej fazy związany był ze zniszczeniem umocnień osiedla.

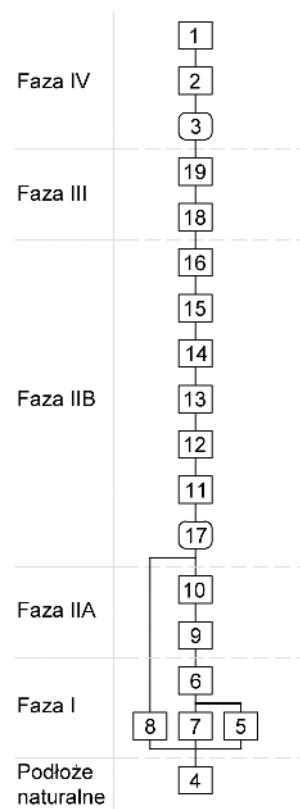
## Faza II

Fazę tę należy wiązać z odbudową umocnień w linii wału I (podfaza IIA) i użytkowaniem obszaru osiedla (podfaza IIB) w okresie wczesnolateńskim.

Jednostkami, które tworzą nasyp nowego wału są zwarta glina 9 z soczewkami sypkiego piasku i pojedynczymi kamieniami o średnicy do 45 cm oraz zwarta glina 10 z soczewkami sypkiego piasku i pojedynczymi kamieniami o średnicy do 20 cm. Nowy wał jest zdecydowanie masywniejszy od starszego. Miąższość warstw nasypowych dochodzi do 115 cm, a różnica wysokości mierzona pomiędzy dnem zagłębienia u podstawy wału I i jego szczytem wynosi prawie 200 cm.

Poziom kulturowy związany z tą fazą jest dobrze czytelny. W pierwszej kolejności należy z nim wiązać obiekt 17, którego fragment uchwycono w obniżeniu pomiędzy wałami I i II. W granicach W1 jego wymiary to szerokość około 290 cm i głębokość do 65 cm. Prawdopodobnie jest to wkop formujący suchą fosę, ale liczba znalezisk w jego wypełni-

<sup>5</sup> Analiza przeprowadzona w Poznańskim Laboratorium Radiowęglowym, próba nr Poz-162368.



Ryc. 10. Dąbrowa, st. 9. Diagram relacji stratygraficznych (oprac. R. Solecki)

sku może wskazywać, że miał więcej funkcji niż tylko obronną i służącą odprowadzaniu nadmiaru wody. Wypełniskami tego obiektu są w kolejności stratygraficznej: gliniasty piasek 11 z domieszką węgla drzewnych, zwarta glina 12, piaszczysta glina 13 z dużą domieszką węgla drzewnych, zwarty, ilasty i pylasty piasek 14 z pojedynczymi drobinami węgla drzewnych i domieszką materii organicznej oraz ilasty i pylasty piasek 15 z pojedynczymi drobinami węgla drzewnych i domieszką materii organicznej. Z warstwy 11, będącej stratygraficznie najstarszym wypełniskiem omawianego obiektu, pobrano próbę do analizy radiowęglowej. Jej wynik po kalibracji dał przedział lat 411–208 p.n.e. z prawdopodobieństwem 95,4%<sup>6</sup>. W wypełnisku obiektu znaleziono także 71 fragmentów ceramiki, żelazny szpikulec w rogowej oprawie oraz grudki bursztynu.

Poziomem użytkowym na stoku wału I jest ilasty piasek 16 z domieszką materii organicznej i pojedynczymi węglami drzewnymi. Na granicy tej warstwy z obiektem 17 widoczne są duże kamienie o średnicy do 50 cm, które być może wyznaczały podstawę wału.

<sup>6</sup> Analiza przeprowadzona w Poznańskim Laboratorium Radiowęglowym, próba nr Poz-162409.

**Faza III**

Faza ta wyznacza okres po opuszczeniu stanowiska, kiedy jego obszar był stopniowo niszczone w wyniku działania procesów erozyjnych. Warstwy związane z tym etapem to lekko ilasty piasek 18 z dużą domieszką materii organicznej, wydzielony na stoku wału I i lekko ilasty piasek 19 z dużą domieszką materii organicznej, wydzielony w pasie pomiędzy wałami I i II.

**Faza IV**

Faza ta wyznacza współczesny poziom użytkowy stanowiska. Warstwą dzisiejszego humusu leśnego, pokrywającego cały obszar stanowiska, jest lekko ilasty piasek 1 z bardzo dużą domieszką materii organicznej.

Z okresem tym należy także wiązać regularny, prostokątny w przekroju wkop 3, który wydzielono w obrębie zagłębienia pomiędzy wałami I i II. Uchwycone wymiary tego wkopu to szerokość do 70 cm i głębokość do 100 cm. Kontynuował się on dalej, poza granicami W1, i mógł mieć pierwotnie formę rowu. Jego wypełniskiem jest przemieszana, dość luźna, piaszczysta glina 2 z dużą domieszką materii organicznej i pojedynczymi kamieniami o średnicy do 30 cm. Obiekt ten być może należy wiązać z okresem II wojny światowej, kiedy obszar ten był ważnym punktem obrony, o czym może świadczyć duży, betonowy bunkier znajdujący się tuż poniżej majdanu grodziska. Być może opisany rów miał zwiększyć obronność cypla, gdzie mogło znajdować się stanowisko ogniowe i zabezpieczyć bunkier od ataku z góry?

**ZNALEZISKA**

*RAFAŁ SOLECKI*

Na materiał zabytkowy pozyskany w trakcie badań archeologicznych grodziska w Dąbrowie, st. 9 w 2022 roku składa się: 115 fragmentów ceramiki, 2 zabytki wydzielone oraz grudy bursztynu.

**Ceramika**

W trakcie badań pozyskano 115 fragmentów ceramiki (tabela 2 i 3). Ich stan zachowania można określić jako dość zły. Przeważają skorupy małe, których największy wymiar mieści się w przedziale 1–4 cm (83 fragmenty; 72,2% zbioru). Stosując klasyfikację stanu zachowania powierzchni i krawędzi zaproponowaną przez Andrzeja Buko, 15 fragmentów

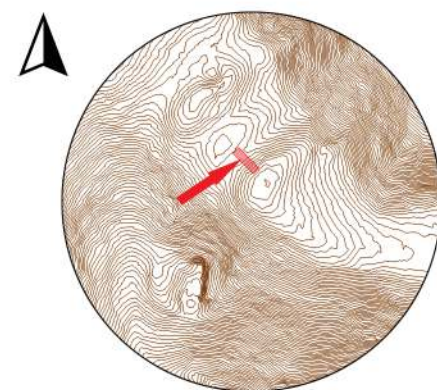
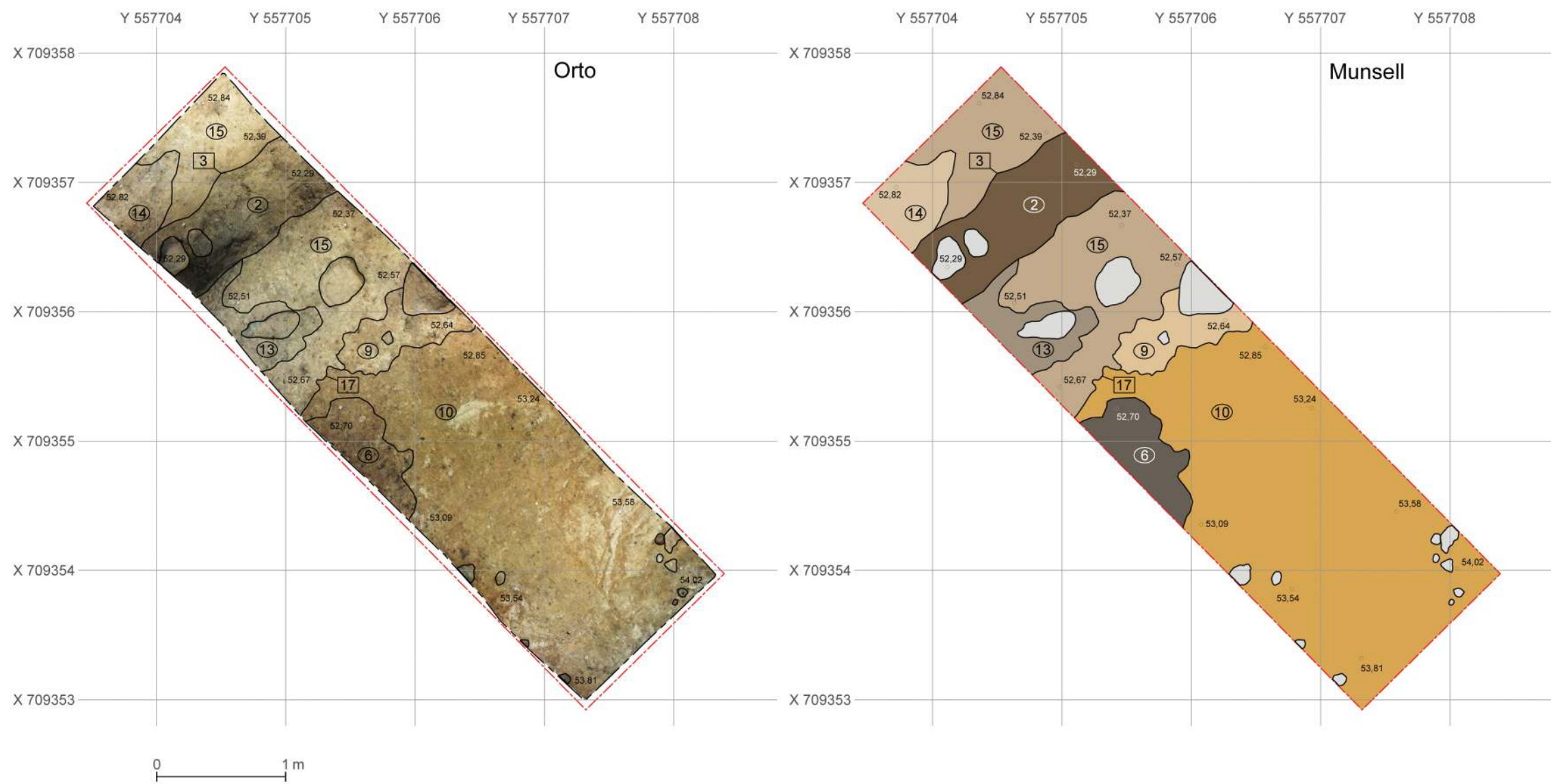
(13,0% zbioru) przypisano do kategorii III (ceramika mocno zerodowana), 49 fragmentów (42,6% zbioru) do kategorii II (ceramika zerodowana w średnim stopniu) i 51 fragmentów (44,4% zbioru) do kategorii I (ceramika nie wykazująca większego zniszczenia powierzchni). Do kategorii 0 (ceramika bez śladów zniszczenia) nie zakwalifikowano ani jednego fragmentu<sup>7</sup>. Z tego względu 41 fragmentów (35,6% zbioru) określono jako fragmenty niediagnostyczne.

74 fragmenty (64,4% zbioru), które posiadały jakiegokolwiek cechy diagnostyczne, reprezentowały generalnie jedną grupę technologiczno-surowcową. Pomimo że fragmenty te pozyskano z różnych faz użytkowych stanowiska – fazy I, IIB i IV – to nie zanotowano wśród nich różnic, które wskazywałyby na rozwój form. Analizowany asortyment naczyń można jednak wewnętrznie rozdzielić, biorąc pod uwagę sposób opracowania powierzchni zewnętrznej. Naczynia wykonane były ze słabo wyrobionej masy ceramicznej z dość dużą ilością drobnej i średniej domieszki schudzającej – piasku i drobin startego granitu. Powierzchnia zewnętrzna 8 fragmentów była chropowata, 38 była szorstka, 41 – gładka, a na 6 zanotowano ślady wyświecania. Powierzchnia wewnętrzna była gładka, ze śladami zagładzania. Grubość ścianek wahała się w zakresie 3–12 mm. Średnia grubość dla ścianek chropowatych wynosiła 8,1 mm, dla ścianek gładkich i szorstkich około 7 mm, a dla ścianek wyświecanych 4,2 mm. Naczynia wypalane były w niezaawansowanej technologii utleniającej, co dawało ich ścianom barwę od pomarańczowej do brązowej, ale też bywały szare i brunatne.

Z powodu znacznego rozdrobnienia materiału ceramicznego nie udało się zrekonstruować ani jednego całego naczynia. Spośród 21 krawędzi wylewów większość jest zbyt mała, aby wnioskować o formie naczynia (tabl. 1:1–3, 14–18). Tylko pojedyncze fragmenty pozwalają na szacunkowe określenie formy. Ułamek o ścianie zachylonej do wnętrza, bez zaakcentowanej szyjki (tabl. 1:5) pochodzi prawdopodobnie z naczynia o kształcie jajowatym – typ IV w klasyfikacji Mirosława Hoffmanna dla naczyń z obszaru południowo-wschodniej strefy nadbałtyckiej z okresu pierwszego tysiąclecia p.n.e.<sup>8</sup>, lub typ I wg klasyfikacji Łucji Okulicz dla cerami-

<sup>7</sup> Buko 1990: 352.

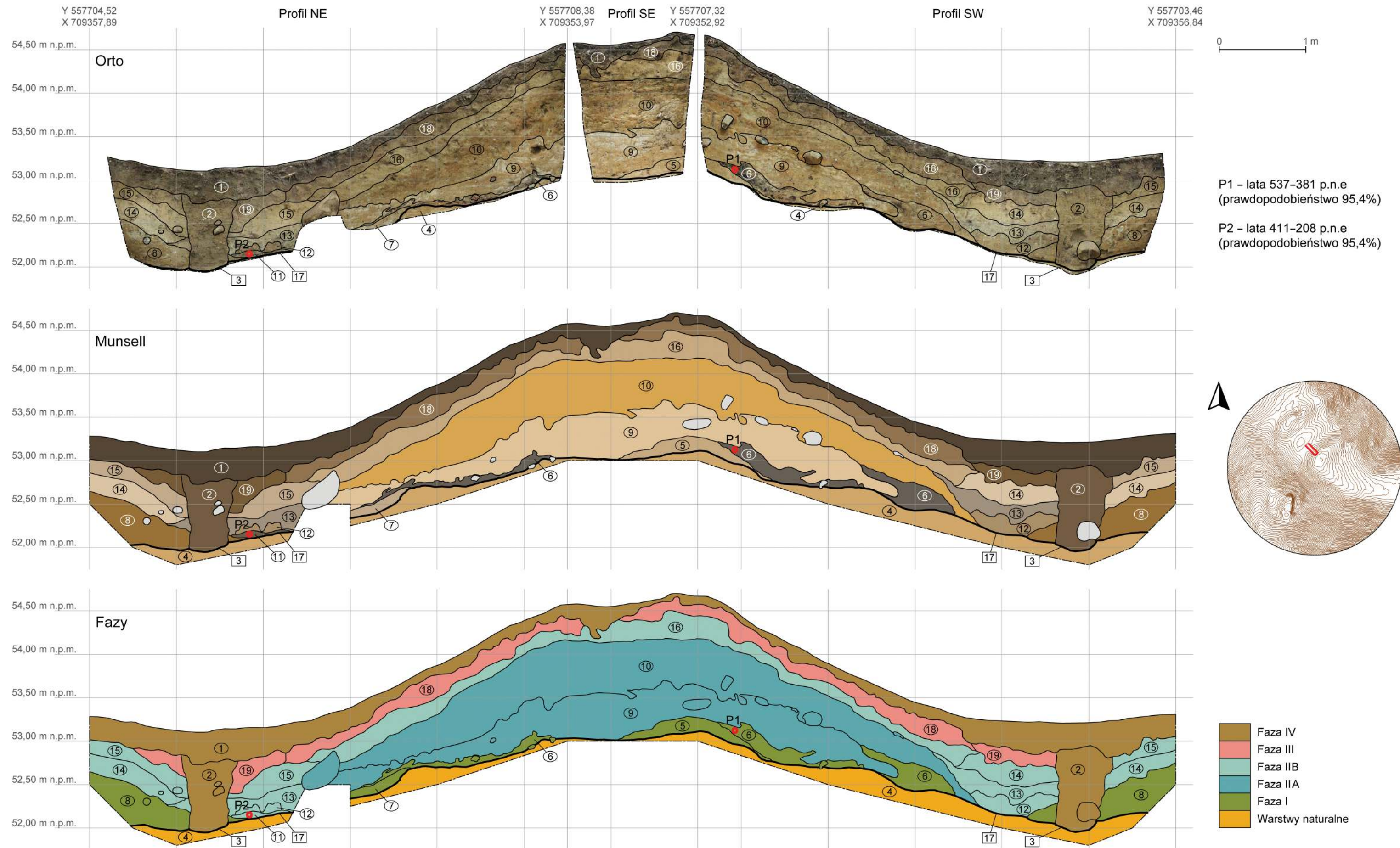
<sup>8</sup> Hoffmann 2000: ryc. 38.



Ryc. 11. Dąbrowa, st. 9. Stratygrafia nawarstwień w obrębie wału I, fosy I i wału II – wykop 1, plan 1 (oprac. R. Solecki)

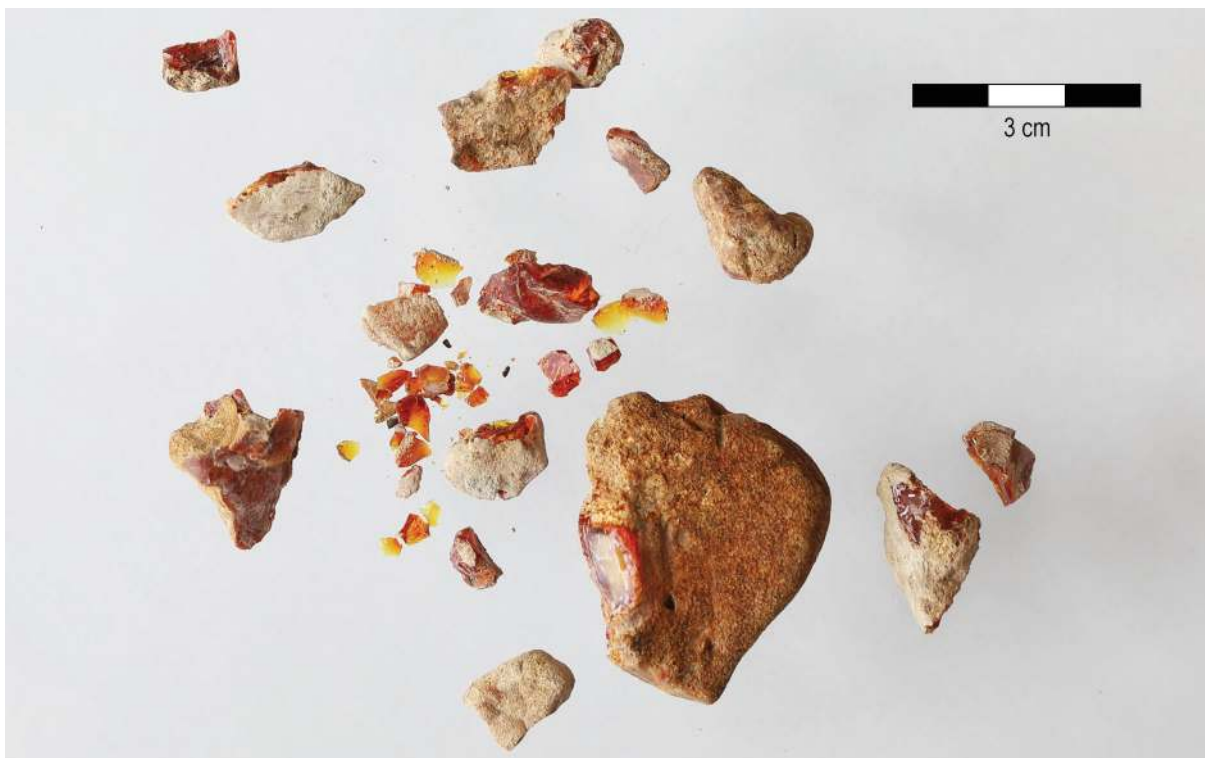






Ryc. 12. Dąbrowa, st. 9. Stratygrafia nawarstwień w obrębie wału I, fosy I i wału II – wykop 1, profile NE, SE i SW (oprac. R. Solecki)





Ryc. 13. Dąbrowa, st. 9. Grudy bursztynu z obiektu 7 (fot. R. Solecki)

ki kultury kurhanów zachodniobałtyjskich<sup>9</sup>. Kształt jajowaty (typ IV) lub wazowaty (typ I) wg M. Hoffmanna<sup>10</sup> albo baniasty (typ IV) wg Ł. Okulicz<sup>11</sup> mogą mieć fragmenty o ściankach zachylonych do wnętrza, ale o krawędziach nieznacznie pogrubionych i wywiniętych na zewnątrz (tabl. 1:4, 12–13). Z czarek bądź mis (typy V i VI wg M. Hoffmanna i typy VI i X wg Ł. Okulicz)<sup>12</sup> pochodzą fragmenty o ściankach rozchylonych na zewnątrz, bez wyodrębnionej szyjki (tabl. 1: 7–8). Ścianki ustawione niemal pionowo (tabl. 1:9–10) występują w dużej liczbie form naczyń w klasyfikacji M. Hoffmanna, a w zestawieniu Ł. Okulicz odpowiadają one naczyniom beczułkowatym, zwłaszcza że w formie tej często występuje zaszczypywanie krawędzi wylewu<sup>13</sup>, co jest też widoczne na jednym ze znalezionych fragmentów (tabl. 1:9).

Na jednym fragmencie brzuśca zanotowano zdobienie w postaci grup krótkich nacięć, które nie tworzyły jednak żadnego regularnego układu (tabl. 1:6). Taka dekoracja nie jest zbyt częsta, ale występuje w grupie II i III kla-

syfikacji ceramiki Ł. Okulicz<sup>14</sup>. Na jednym fragmencie brzuśca odnotowano ślad po przycięciu ucha (tabl. 1:11), ale nie pozwala ona na określenie, jaki był jego kształt.

### Zabytki wydzielone

Do kategorii zabytków wydzielonych zaliczono zasadniczo jeden przedmiot – narzędzie. Składało się one z dwóch elementów. Pierwszy to rękojeść wykonana z poroża (tabl. 2:1). Jej wymiary to: długość 8,5 cm i średnica 2–3 cm. W jednym z końców znajdował się nieduży, lejkiowaty otwór o średnicy 1,8 cm i głębokości do 2 cm. Podobne znalezisko pochodzące z Biskupina, pow. żniński, wiązane z ludnością kultury łużyckiej, jest interpretowane jako młotek<sup>15</sup>. W tym jednak przypadku tuż obok opisanego zabytku znaleziono żelazny bolec (tabl. 2:2) o długości 7,8 cm i średnicy 0,6–1,5 cm. Jego jeden koniec bardzo dobrze pasuje do otworu w oprawce z poroża. To sugerowałoby, że oba elementy tworzyły pierwotnie jedną całość.

Pomocny w interpretacji tego zabytku może być fakt, że w jego sąsiedztwie znaleziono grudy bursztynu (ryc. 13). Mogą być one surowcem, z którego wykonywano docelowe produkty, np. paciorki lub zawieszki. Ozdoby z bursztynu były relatywnie popularne

<sup>9</sup> Okulicz 1970: 24–35.

<sup>10</sup> Hoffmann 2000: ryc. 35, 38.

<sup>11</sup> Okulicz 1970: 24–35.

<sup>12</sup> Hoffmann 2000: ryc. 39–40; Okulicz 1970: 25–40.

<sup>13</sup> Okulicz 1970: 24–28.

<sup>14</sup> Okulicz 1970: 31–40.

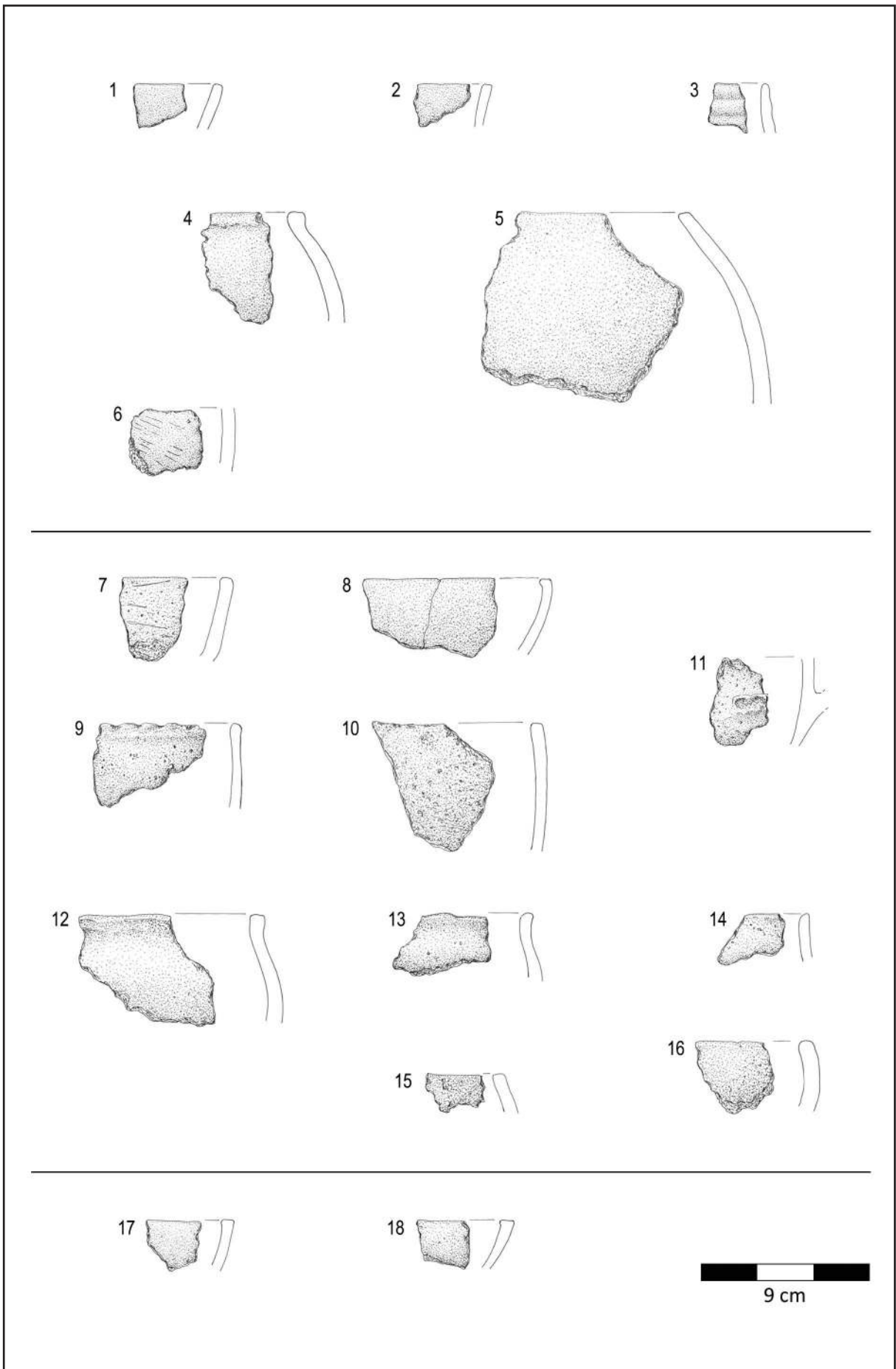
<sup>15</sup> Drzewicz 2004: 82, 106 (tablica VIII:9).

Tabela 2. Zestawienie ilościowe fragmentów ceramiki z grodziska w Dąbrowie, st. 9 (oprac. R. Solecki)

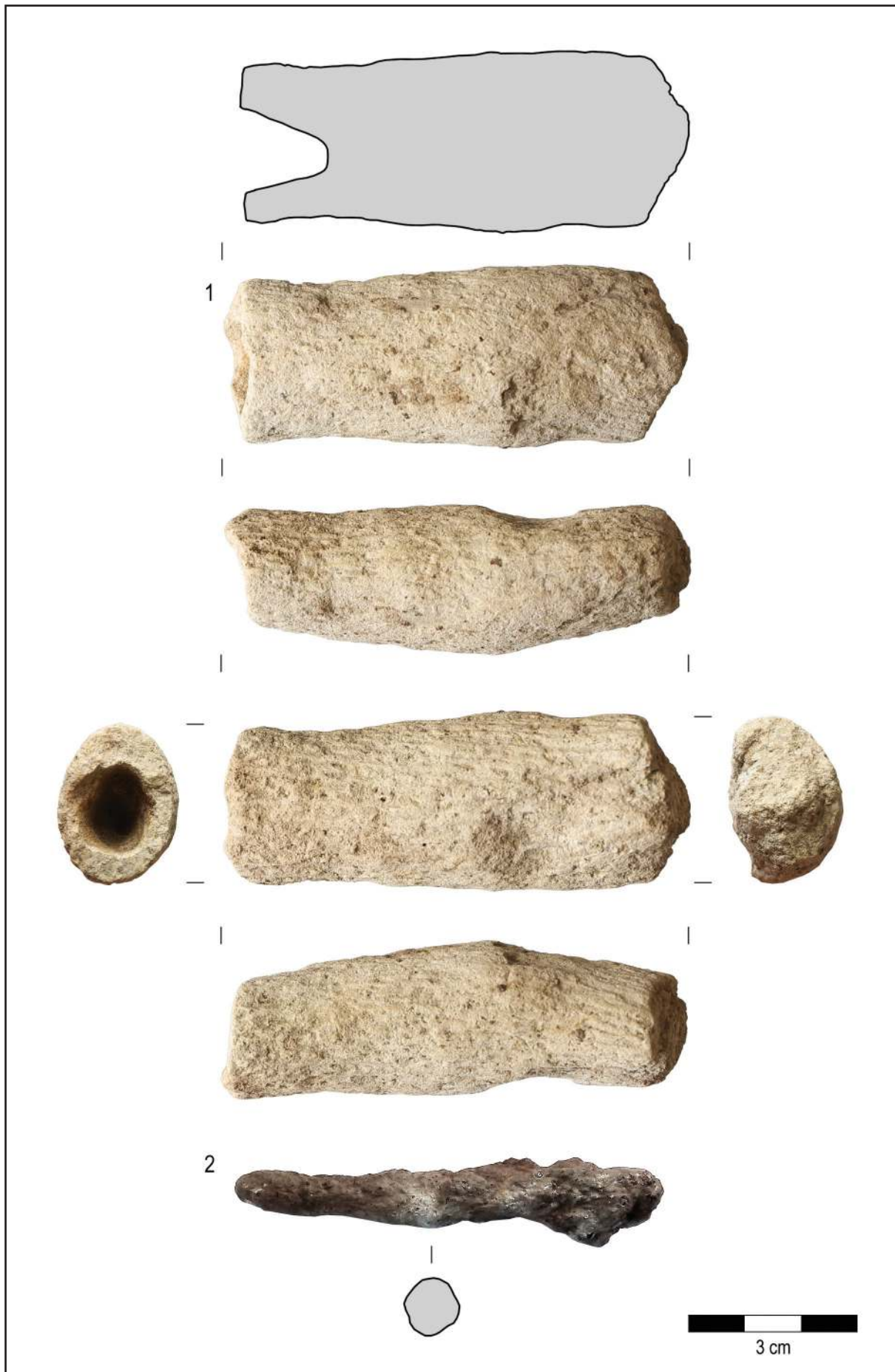
Faza	Jednostka stratygraficzna	Liczba fragmentów łącznie	Liczba różnych naczyń	Wylewy			Brzúście					Części przydenne	Liczba fragmentów	SEN (procent obwodu)	Dna			Fragmenty przepalone	Fragmenty o wypukanej powierzchni	Technologia	
				Liczba fragmentów	SEN (procent obwodu)	Ornamentowane	Liczba fr. ogółem	Chropowate	Gładkie	Wyświecane	Szorstkie				Nieokreślone	Ornamentowane	Ucha			Wklęsłe	Lekko wklęsłe
I	5	28	8	7	25		21	3	12	5	4	1						1		20	8
I	6	11	5	1	3		10	2	3	3	3							4		5	6
II B	13	71	12	11	59		60	3	23	1	31	13							10	46	25
IV	1	3	3	2	6		1		2		1								1	2	1
IV	2	2	2				2		1		1									1	1
<b>Suma</b>		<b>115</b>	<b>30</b>	<b>21</b>	<b>93</b>		<b>94</b>	<b>8</b>	<b>41</b>	<b>6</b>	<b>38</b>	<b>22</b>	<b>1</b>					<b>5</b>	<b>11</b>	<b>74</b>	<b>41</b>

Tabela 3. Fragmentacja i erozja fragmentów ceramiki z grodziska w Dąbrowie, st. 9 (oprac. R. Solecki)

Faza	Jedn. strat.	Kategorie wielkościowe (cm)										Stopień erozji				Suma					
		1	2	3	4	5	6	7	8	9	10	0	I	II	III						
I	5	1	4	9	6	2	2	3									15	9	4		28
I	6		4	2	1	3		1									2	7	2		11
II B	13		19	16	17	13	2	1	2	1							31	33	7		71
IV	1		1	2													2				3
IV	2			1						1							1				2
<b>Suma</b>		<b>1</b>	<b>28</b>	<b>30</b>	<b>24</b>	<b>18</b>	<b>5</b>	<b>5</b>	<b>2</b>	<b>1</b>	<b>1</b>	<b>1</b>	<b>1</b>	<b>1</b>	<b>1</b>	<b>51</b>	<b>49</b>	<b>15</b>		<b>115</b>	



**Tablica 1.** Dąbrowa, st. 9. Ceramika z: 1–6) fazy I, 7–16) fazy IIB, 17–18) fazy IV (rys. B. Karch)



Tablica 2. Dąbrowa, st. 9. Zabytki wydzielone (fot. R. Solecki)

w kulturze kurhanów zachodniobałtyjskich, a najbliższe znaleziska są z pobliskiego, oddalonego o 2 km na zachód cmentarzyska kurhanowego w Piórkowie. Znaleziono tam trzy paciorki i jedną grudę bursztynu<sup>16</sup>. Najbliższe miejsce, skąd surowiec ten mógł być sprowadzany to osiedle obronne we wsi Łęcze, pow. elbląski, oddalone o 27 km na zachód. Podczas prowadzonych tam badań zebrano łącznie ponad 150 bryłek surowego bursztynu o wadze niemalże 1 kg. Tylko w jednym z obiektów znaleziono ich łącznie 0,24 kg, co, jak wskazał kierownik tamtych badań, mogło świadczyć o ich celowym gromadzeniu<sup>17</sup>. Poza wspomnianym Łęczem i Piórkowem nie ma obecnie danych o innych dawnych znaleziskach bursztynu w najbliższej okolicy. Nowożytnie i współczesne znaleziska bursztynu znane są z miejscowości Braniewo, Elbląg, Szyleny (pow. braniewski), Pagórki (pow. elbląski), Sągnyty (pow. bartoszycki) i Miłakowo (pow. ostródzki)<sup>18</sup>.

Biorąc powyższe pod uwagę, należałoby rozważyć, czy znalezione narzędzie nie służyło do pracy z bursztynem, a dokładnie do nawiercania w nim otworów. Bezpośrednich analogii z obszaru Polski brak, ale proces wiercenia zrekonstruowano w oparciu o ikonografię z obszaru Morza Śródziemnego i potwierdzono eksperymentami<sup>19</sup>. Oprawka z poroża służyłaby w takim przypadku do ustabilizowania wiertła z żelaza, które napędzane było za pomocą smyka. Zabytki o analogicznej funkcji, ale wykonane z kamienia, także posiadające otwory do osadzania wiertła, znane są z Izraela<sup>20</sup>.

## CHRONOLOGIA I DZIEJE GRODZISKA W DĄBROWIE, ST. 9

RAFAŁ SOLECKI

Grodzisko w Dąbrowie, st. 9 nie było do tej pory znane. Przeprowadzone badania wykopaliskowe wykazały, że stanowisko zasiedlano w dwóch kolejnych okresach. Najstarsze umocnienia można datować na przełom okre-

su halsztackiego i lateńskiego, co potwierdzają wyniki analizy radiowęglowej próba węgla pobranego ze zniszczonej konstrukcji drewnianej. Po kalibracji wskazują one przedział lat 537–381 p.n.e. z prawdopodobieństwem 95,4%<sup>21</sup>. Wspomniana spalona konstrukcja to prawdopodobnie palisada, która wieńczyła szczyt wału I. Odnotowany pożar kończy pierwszą fazę zasiedlenia. Kolejna faza nastąpiła zapewne niedługo po pierwszej. W materiale ceramicznym z obu tych faz nie widać czytelnych różnic w technologii produkcji naczyń, ich formach bądź zdobieniu. Tu jednak należy zaznaczyć, że analizowana próba nie była zbyt duża, ale przy większej różnicy być może uda się wychwytać. Wyniki analizy radiowęglowej próby węgla pobranej z warstwy kulturowej związanej z kolejnym etapem osadniczym wskazały po kalibracji na przedział lat 411–208 p.n.e. z prawdopodobieństwem 95,4%<sup>22</sup>. Po opuszczeniu grodziska we wczesnej epoce żelaza jego obszar nie został już nigdy później zasiedlony. Odnotowano jedynie pojedyncze ślady bytności, które można wiązać z okresem II wojny światowej.

Analiza zespołu fragmentów ceramiki wykazała, że nosi on ślady diagnostyczne charakterystyczne dla kultury kurhanów zachodniobałtyjskich. Oznaczałoby to, że omawiane stanowisko funkcjonowało równocześnie z osiedlem obronnym w Dąbrowie, st. 8<sup>23</sup>, które jest oddalone o 1,3 na zachód i z osiedlem otwartym w Piórkowie<sup>24</sup>, oddalonym o około 2 km na zachód, oraz sąsiadującym z nim cmentarzyskiem kurhanowym<sup>25</sup>. Nieduża odległość pomiędzy wszystkimi wymienionymi stanowiskami wskazuje, że były one elementami jednego dużego zespołu osadniczego.

Niezmiernie ciekawym aspektem omawianego grodziska jest fakt znalezienia w jego obrębie zabytków, które można wiązać z obróbką bursztynu. Zabytki te to żelazne wiertło z oprawką wykonaną z poroża oraz surowiec bursztynowy. Z obszaru zajętego przez ludność kultury kurhanów zachodniobałtyjskich znane były ozdoby wykonane

<sup>16</sup> Żórawska 2001: 220, 227.

<sup>17</sup> Żórawska 2001: 226; Dąbrowski 1960: 268–270; 1967: 402.

<sup>18</sup> Kosmowska-Ceranowicz i Pietrzak 1982: 63–74 + załącznik/mapa – znaleziska i dawne kopalnie bursztynu w Polsce.

<sup>19</sup> Popkiewicz i Czebreszuk 2016: 83–85.

<sup>20</sup> Ilan 2016: 262–265.

<sup>21</sup> Analiza przeprowadzona w Poznańskim Laboratorium Radiowęglowym, próba nr Poz-162368.

<sup>22</sup> Analiza przeprowadzona w Poznańskim Laboratorium Radiowęglowym, próba nr Poz-162409.

<sup>23</sup> Opisane w tym tomie.

<sup>24</sup> Żórawska 2000.

<sup>25</sup> Waluś 1992: 41.



z bursztynu – m.in. trzy paciorki i jedną grudkę bursztynu znaleziono na pobliskim cmentarzystku w Piórkowie – ale do tej pory nie znaleziono miejsca, gdzie zabytki te mogły powstawać. Nowo odkryte grodzisko byłoby

pierwszym tego typu, co powoduje, że wskazane jest objęcie go ochroną i przeprowadzenie kolejnych badań, które pozwoliłyby poszerzyć bazę źródeł do badań wskazanego ośrodka.

## WYKAZ CYTOWANEJ LITERATURY

- Antolak, M.  
2013. Problemy zagospodarowania turystycznego rezerwatów przyrody na przykładzie rezerwatu przyrody „Dolina rzeki Wąszy”. *Zeszyty Naukowe. Inżynieria Środowiska* 149(29), 14–22.
- Antoniewicz, J.  
1964. Osiedla obronne okresu wczesnożelaznego w Prusach. *Światowit* 25: 5–211.
- Arnold, J.R. i R.R. Reinertsen  
2012. *Triumf Napoleona. Kampania Frydlandzka 1807 roku*. Oświęcim: Wydawnictwo Napoleon V.
- Bender, J.  
1871. Grabhügel im Födersdorfer Forste. *Alt-preußische Monatsschrift* 8, 177–182.  
1887. *Zeitschrift für die Geschichte und Altertumskunde Ermlands*. Band 9, Heft 27–29. Braunsberg: Verlag von Hune’s Buchhandlung.
- Bezenberger, A.  
1909. Hügelgräber in dem Födersdorfer Forst. *Sitzungsberichte der Altertums-gesellschaft Prussia* 22: 1–27.
- Biermann, F., C. Herrmann, A. Koperkiewicz i E. Ubis  
2019. Burning Alt-Wartenburg. Archaeological evidence for the conflicts between the Teutonic Order and the Grand Duchy of Lithuania from a deserted medieval town near Barczewko (Warmia, Poland). *Lietuvos archeologija* 45: 265–293  
DOI: 10.33918/25386514-045008
- Biskup, M.  
2019. *Wojny Polski z Zakonem Krzyżackim 1308–1521*. Oświęcim: Napoleon V.
- Bötticher, A.  
1894. *Die Bau- und Kunstdenkmäler der Provinz Ostpreußen. 4: Die Bau- und Kunstdenkmäler in Ermland*. Königsberg: Teichert.
- Buko, A.  
1990. Wykorzystanie zjawiska erozji ceramiki w analizach procesów formowania się stanowisk osadniczych. *Sprawozdania Archeologiczne* 42: 349–359.
- Ceynowa B. (red.)  
2020. *Kawa czy herbata? Archeologiczne świadectwa konsumpcji napojów w dawnym Gdańsku*. Gdańsk: Muzeum Archeologiczne w Gdańsku.
- Chilińska-Früboes, A.  
2018. Zapinki oczkowe serie głównej jako głos w dyskusji nad początkami kultury Dollkeim-Kovrovo, [w:] S. Wadył, M. Karczewski i M. Hoffmann (red.), *Materiały do archeologii Warmii i Mazur. Tom 2*: 15–41. Warszawa-Białystok-Olsztyn: Instytut Archeologii Uniwersytetu Warszawskiego, Wydział Historyczno-Socjologiczny Uniwersytetu w Białymstoku, Instytut Historii i Stosunków Międzynarodowych Uniwersytetu Warmińsko-Mazurskiego w Olsztynie.
- Chojnacka-Banaszkiewicz, A.  
2017a. Stary Folwark, st. 1: znaleziska, [w:] Z. Kobyliński (red.), *Katalog grodzisk Warmii i Mazur. Tom 1*: 129–182. Warszawa: Instytut Archeologii Uniwersytetu Kardynała Stefana Wyszyńskiego w Warszawie i Fundacja Res Publica Multiethnica.  
2017b. Stary Folwark, st. 1: chronologia stanowiska, [w:] Z. Kobyliński (red.), *Katalog grodzisk Warmii i Mazur. Tom 1*: 191–193. Warszawa: Instytut Archeologii Uniwersytetu Kardynała Stefana Wyszyńskiego w Warszawie i Fundacja Res Publica Multiethnica.
- Cieśliński, A.  
2016. The society of Wielbark culture, AD 1–300, [w:] A. Rzeszotarska-Nowakiewicz (red.), *The Past Societies. Polish lands from the first evidence of human presence to the early middle ages. Chapter 4. 500 BC – 500 AD*: 217–255. Warszawa: Instytut Archeologii i Etnologii Polskiej Akademii Nauk.
- Crome, H.  
1937. Karte und Verzeichnis der vor- und frühgeschichtlichen Wehranlagen in Ostpreussen. *Altpreußen* 2: 97–125.  
1940. Verzeichnis der Wehranlagen Ostpreußens. *Prussia: Zeitschrift für Heimatkunde* 34: 83–154.
- Dąbał, J.  
2015. Wyroby ceramiczne, [w:] J. Dąbał, K. Krawczyk i T. Widerski (red.), Gdańsk, *Twierdza Wisłoujście. Badania archeologiczno-architektoniczne w latach 2013–2014*: 221–264. Gdańsk: Instytut Archeologii i Etnologii PAN i Uniwersytet Gdański.
- Dąbrowski, J.  
1960. Badania na grodzisku Łęcze pow. Elbląg w roku 1958. *Wiadomości Archeologiczne* XXVI/3–4: 266–272.  
1967. Wyniki prac wykopaliskowych na grodzisku Łęcze, pow. Elbląg. *Wiadomości Archeologiczne* XXXII/3–4: 385–404.  
1997. *Epoka brązu w północno-wschodniej Polsce*. Białystok: Białostockie Towarzystwo Naukowe, Instytut Archeologii i Etnologii Polskiej Akademii Nauk.
- Drzewicz, A.  
2004. *Wyroby z kości i poroża z osiedla obronnego ludności kultury łużyckiej w Biskupinie*. Warszawa: Wydawnictwo Naukowe Semper.
- Eichhorn, A.  
1863. *Zeitschrift für die Geschichte und Altertums-kunde Ermlands*. Band 2, Heft 4–6. Mainz: Verlag von Franz Kichheim.

1866. *Zeitschrift für die Geschichte und Altertumskunde Ermlands*. Band 3, Heft 7–9. Braunsberg: Verlag von Eduard Peter.
- Florek, M.  
2014. Czy „grodzisko” to dawny, zniszczony gród? O niebezpieczeństwach korzystania ze źródeł topomastycznych. *Materiały i Sprawozdania Rzeszowskiego Ośrodka Archeologicznego* XXXV: 171–188.
- Gackowski, J.  
2000. Osiedla nawodne z Mołtajn i Pieczarek na tle osadnictwa Pojezierza Mazirskiego we wczesnej epoce żelaza. *Światowit* 2(43)/Fasc. B: 65–69.
- Gierlach, B.  
1966. Zabytki metalowe, [w:] J. Gąsowski, B. Gierlach i E. Kowalczevska (red.), *Materiały wykopaliskowe z Zamku Królewskiego w Warszawie. Tom I*: 141–150. Warszawskie Materiały Archeologiczne 1. Warszawa: Prezydium Stołecznej Rady Narodowej – Wydział Kultury, Urząd Konserwatorski M. St. Warszawy – Konserwator Zabytków Archeologicznych.
- Gładki, M. i A. Jaremek  
2021. Materiały z badań ratowniczych na stan. 25 w Strużynie, gm. Morań, pow. ostródzki. Kolejny głos w dyskusji nad tzw. „pograniczem bałtyjsko-pomorskim” w późnej epoce brązu i początkach wczesnej epoki żelaza. *Światowit Supplement Series B: Barbaricum* 15: 79–98.
- Gryzińska-Sawicka, N.  
2012. Próba modelowego ujęcia gospodarki na Pomorzu we wczesnym okresie rzymskim. *Przegląd Archeologiczny* 60: 85–105.
- Haftka M. i S. Wadył  
2015. *Węgry: zespół osadniczy na pograniczu pomorsko-pruskim w XI–XII w.* Malbork: Muzeum Zamkowe w Malborku.
- Henneberger, C.  
1576. *Prussiae, das ist des Landes zu Preussen, welches das herrichste Theil ist Sarmathiae Europae eigentliche und warhafftige Beschreibung*, skala około 1:370 000, Königsberg.  
1595. *Erclerung der Preüssischen grössern Landtaffel oder Mappen Mit leicht erfindung aller Stedte, Schlösser, Electen, Kirchdörffer, Orte, Ströme fliesser vnd See so darinnen begriffen*. Królewiec: bey Georgen Osterbergern.
- Herrmann, J.  
2002. Tradition und Neubeginn ur- und frühgeschichtlicher Forschungen an der Berliner Akademie der Wissenschaft 1946–1952. Zum 110. Geburtstag von Wilhelm Unverzagt. *Sitzungsberichte der Leibniz-Sozietät* 54/3: 85–100.
- Hilczerówna, Z.  
1956. *Ostrogi Polskie z X–XIII wieku*. Poznań: Państwowe Wydawnictwo Naukowe.
- Hollack, E.  
1908. *Erläuterungen zur vorgeschichtlichen Übersichtskarte von Ostpreußen. Im Auftrage des ostpreußischen Provinzial Verbandes bearbeitet und herausgegeben*. Glogau-Berlin: Kommissions Verlag von Carl Flemming.
- Holtmann, G.F.W.  
1993. *Untersuchung zu mittelalterlichen und frühneuzeitlichen Messern*. Göttingen.
- Hoffmann, M.J.  
1992. Nieznane materiały kultury kurhanów zachodniobałtyjskich. *Światowit Supplement Series B: Barbaricum* 2: 20–38.  
1999. *Źródła do kultury i osadnictwa południowo-wschodniej strefy nadbałtyckiej w I tysiącleciu p.n.e.* Rozprawy i Materiały Ośrodka Badań Naukowych im. Wojciecha Kętrzyńskiego w Olsztynie 177, Olsztyn: Towarzystwo Naukowe i Ośrodek Badań Naukowych im. Wojciecha Kętrzyńskiego.  
2000. *Kultura i osadnictwo południowo-wschodniej strefy nadbałtyckiej w I tysiącleciu p.n.e.* Rozprawy i Materiały Ośrodka Badań Naukowych im. Wojciecha Kętrzyńskiego w Olsztynie 191, Olsztyn: Towarzystwo Naukowe i Ośrodek Badań Naukowych im. Wojciecha Kętrzyńskiego.
- Honczaruk, M. i L. Kacprzak  
2014a. *Objaśnienia do Szczegółowej Mapy Geologicznej Polski: 1:50.000. Arkusz Głębock (34)*. Warszawa: Państwowy Instytut Geologiczny.  
2014b. *Objaśnienia do Szczegółowej Mapy Geologicznej Polski: 1:50.000. Arkusz Wolnica (98)*. Warszawa: Państwowy Instytut Geologiczny.
- Horanin, M.  
2005. Sieć leprozoriów w państwie zakonnym w Prusach. *Komunikaty Mazursko-Warmińskie* 2: 133–155.
- Ilan, D.  
2016. The ground stone components of drills in the ancient Near East: sockets, flywheels, cobble weights, and drill bits. *Journal of Lithic Studies* 3/3: 261–277. DOI: 10.2218/jls.v3i3.1642
- Jagielska, E.  
2020. (red.) Standardy prowadzenia badań archeologicznych. Cz. 1. Badania nieinwazyjne lądowe. *Kurier Konserwatorski* 17: 9–49.
- Jagodziński, M.F.  
1997. *Archeologiczne ślady osadnictwa między Wisłą a Pasłęką we wczesnym średniowieczu. Katalog stanowisk*. Warszawa: Instytut Archeologii i Etnologii PAN.

2010. *Truso. Między Weonodlandem a Witlandem*. Elbląg: Muzeum Archeologiczno-Historyczne w Elblągu.
2017. *Janów Pomorski/Truso. Struktura i zabudowa strefy portowej (badania 1982–1991)*. Elbląg: Muzeum Archeologiczno-Historyczne w Elblągu.
- Kacprzak L. i M. Honczaruk
2014. *Objaśnienia do Szczegółowej Mapy Geologicznej Polski: 1:50.000. Arkusz Górowo Haweckie (62)*. Warszawa: Państwowy Instytut Geologiczny.
- Kadrow, S.
1994. Co datują laboratoria radiowęglowe? *Światowit* XXXIX:143–151.
- Khomiakova O.
2021. Sambian-Natangian hillforts in the 1st-millennium AD settlement system of the southeastern Baltic region, [w:] T. Ibsen, K. Ilves, B. Maixner, S. Messal i J. Schneeweiß (red.), *Fortifications in their Natural and Cultural Landscape: From Organising Space to the Creation of Power*: 35–49. Schriften Des Museums Für Archäologie Schloss Gottorf 15. Bonn: Habelt-Verlag.
- Khomiakova O., I. Skhodnov i S. Chaukin
2019. Hillforts of the Central Nadruvians: a case study of settlement patterns and social organization in former East Prussia in the first half of the 1st millennium AD. *Archaeologia Lituana* 19: 78–99. DOI: 10.15388/ArchLit.2018.19.5
- Klimek, R.
2017. Obraz rzeki Pasłęki na nieznannej mapie archiwalnej, [w:] M. Dzik i G. Śnieżko (red.), *Fines testis temporum. Studia ofiarowane Profesor Elżbiecie Kowalczyk-Heyman w pięćdziesięciolecie pracy naukowej*: 197–219. Rzeszów: Oficyna Wydawnicza Ziemowit.
2021. Pierwsze kościoły na Warmii i ich wpływ na rozwój dróg lokalnych. *Komunikaty Mazursko-Warmińskie* 3(313): 459–472. DOI: 10.51974/kmw-141599
2022. Brody na Warmii w średniowiecznych dokumentach i na nowożytnych mapach rękopiśmiennych. *Komunikaty Mazursko-Warmińskie* 1(316): 123–143. DOI: 10.51974/kmw-149251
- Kobylińska, U.
- 2017a. Tątlawki, st. 2: znaleziska, [w:] Z. Kobyliński (red.), *Katalog grodzisk Warmii i Mazur. Tom 2*: 118–132. Warszawa: Instytut Archeologii Uniwersytetu Kardynała Stefana Wyszyńskiego w Warszawie i Fundacja Res Publica Multiethnica.
- 2017b. Wieprz, st. 20: znaleziska, [w:] Z. Kobyliński (red.), *Katalog grodzisk Warmii i Mazur. Tom 2*: 249–259. Warszawa: Instytut Archeologii Uniwersytetu Kardynała Ste-
- fana Wyszyńskiego w Warszawie i Fundacja Res Publica Multiethnica.
- 2017c. Durąg, st. 1: znaleziska, [w:] Z. Kobyliński (red.), *Katalog grodzisk Warmii i Mazur 2*: 272–295. Warszawa: Instytut Archeologii Uniwersytetu Kardynała Stefana Wyszyńskiego w Warszawie i Fundacja Res Publica Multiethnica.
- 2017d. Podągi, st. 2: znaleziska, [w:] Z. Kobyliński (red.), *Katalog grodzisk Warmii i Mazur 1*: 444–459. Warszawa: Instytut Archeologii Uniwersytetu Kardynała Stefana Wyszyńskiego w Warszawie i Fundacja Res Publica Multiethnica.
- Kobylińska, U., R. Solecki i J. Wysocki
2017. Tątlawki, st. 2: chronologia stanowiska, [w:] Z. Kobyliński (red.), *Katalog grodzisk Warmii i Mazur 2*: 135–136. Warszawa: Instytut Archeologii Uniwersytetu Kardynała Stefana Wyszyńskiego w Warszawie i Fundacja Res Publica Multiethnica.
- Kondracki, J.
2002. *Geografia regionalna Polski*. Warszawa: Wydawnictwo Naukowe PWN.
- Kontny, B.
2005. Czas wojny czy czas dobrobytu? Zmiany w obrazie wyposażenia w broń grobów kultury przeworskiej w rozwiniętym odcinku fazy B2. *Studia i Materiały Archeologiczne* 12: 59–88.
- Koperkiewicz, A.
2023. Civitas Ylienburg. Głos wołającego na Puszczy (Galindzkiej) o ratunek dla pierwszych lokacji miejskich Warmii i Mazur. *Warmińsko Mazurski Biuletyn Konserwatorski* 15: 6–27.
- Kopiczko, A.
2018. Warmińska kapituła katedralna. Zarys dziejów. *Studia Elbląskie* XIX: 11–27.
2019. Parafia i kościół w Orniecie w świetle protokołu powizytacyjnego z 1798 r. *Archywa, Biblioteki i Muzea Kościelne* 111: 129–145. DOI: 10.31743/abmk.2019.111.07
- Kosmowska-Ceranowicz, B. i T. Pietrzak
1982. *Znaleziska i dawne kopalnie bursztynu w Polsce*. Warszawa: Wydawnictwa Geologiczne.
- Koziełto-Poklewski,
- 1973a. Dzieje powiatu, [w:] M. Lossman (red.), *Braniewo. Z dziejów miasta i powiatu*: 37–84. Olsztyn: Pojezierze.
- 1973b. Orneta, Pieniężno, [w:] M. Lossman (red.), *Braniewo. Z dziejów miasta i powiatu*: 137–169. Olsztyn: Pojezierze.
- Krause, E.
1976. Z problematyki badań tzw. „grodzisk stożkowatych” w Polsce. *Sprawozdania Archeologiczne* XXVIII: 283–284.
- Kruppé, J.
1981. *Garncarstwo późnośredniowieczne w Pol-*

- sce. Wrocław-Warszawa-Kraków-Gdańsk-Łódź: Zakład Narodowy im. Ossolińskich. Wydawnictwo Polskiej Akademii Nauk.
- Kubicki, R.  
2012. *Młynarstwo w państwie Zakonu Krzyżackiego w Prusach w XIII–XV wieku (do 1454 r.)*, Gdańsk: Wydawnictwo Uniwersytetu Gdańskiego.
- Kurzyk, K. i A. Ostasz  
2015. Osada kultury iwieńskiej z Mieścina, gm. Tczew, woj. pomorskie, stan. 17. *Pomorania Antiqua* XXIV: 105–130.
- Kuśnierz, J.  
2005. Militaria z Czeramna nad Huczwą. Próba rekonstrukcji sposobu ataku Tatarów na gród (w 1240 r.) na podstawie dotychczasowych badań archeologicznych. *Acta Militaria Mediaevalia* 1: 115–132.
- Labuda, G.  
1990. Podbój Prus w XIII wieku, [w:] M. Biskup (red.), *Ekspansja niemieckich zakonów rycerskich w strefie Bałtyku od XIII do połowy XVI wieku*: 31–50. Toruń: Instytut Historii Polskiej Akademii Nauk, Zakład Historii Pomorza.
- Lubowicka, A.M.  
2011. Ceramika z najnowszych badań zamku krzyżackiego w Toruniu. O naczyniach i wiktuałach z krzyżackiej kuchni. *Rocznik Toruński* 38: 127–155.
- Łągiewka, M., L. Opyrchał i M. Wanat  
2015. Rola obiektów hydrotechnicznych na obszarach objętych ochroną przyrody. *Przeegląd Naukowy – Inżynieria i Kształtowanie Środowiska* 69: 249–256.
- Łapo, J.M.  
2009. Wokół Szwedzkiego Szańca. Echa Wojen Szwedzkich w ludowych podaniach historycznych i mikrotoponimii na obszarze dawnych Ziem Pruskich. *Pruthenia* 4: 241–286.
- Łukomiak, K.  
2015. *Sposoby zamykania pomieszczeń i skrzyń w późnym średniowieczu na tle źródeł archeologicznych z terenu Polski*. Praca magisterska, promotor prof. nadzw. dr hab. Anna Marciniak-Kajzer, Instytut Archeologii, Uniwersytet Łódzki.
2016. Zamykanie pomieszczeń w późnośredniowiecznych siedzibach mieszkalno-obronnych na podstawie źródeł archeologicznych, [w:] K. Marinow, K. Szadkowski, K. Węgrzyńska (red.), *Varia Mediaevalia. Studia nad średniowieczem w 1050. Rocznice Chrztu Polski*: 141–154. Łódź: Wydawnictwo Uniwersytetu Łódzkiego. DOI: 10.18778/8088-325-3.14
- Majewski, M.  
2017. Plomby ołowiane, [w:] M. Majewski i K. Stań (red.), *Archeologia Stargardu. Badania na Rynku Staromiejskim*: 117–125. Stargard: Muzeum Archeologiczno-Historyczne w Stargardzie.
- Marciniak-Kajzer, A.  
2006. Późnośredniowieczny dwór rycerski w Leszczu. Przyczynek do dyskusji na temat funkcji niektórych siedzib możnowładczych. *Komunikaty Mazursko-Warmińskie* 1:7–17.
2011. *Średniowieczny dwór rycerski w Polsce. Wizerunek archeologiczny*. Łódź: Wydawnictwo Uniwersytetu Łódzkiego.
2016. *Archaeology on Medieval Knights' Manor Houses in Poland*. Łódź-Kraków: Wydawnictwo Uniwersytetu Łódzkiego, Wydawnictwo Uniwersytetu Jagiellońskiego.
2018. Gródki stożkowate czy zamki typu motte. *Archaeologia Historica Polona* 26: 59–70.
- Marcinkowski, M.  
2011. *Fajans pomorski ze Starego Miasta w Elblągu*, Elbląg.
2013. Cechy obce i lokalne w średniowiecznej i nowożytniej ceramice elbląskiej. Zarys problematyki na podstawie wybranych przykładów. *Archaeologia Historica Polona* 21: 239–255. DOI: 10.12775/AHP.2013.011
- Mączyńska, M.  
2019. Faza C3 w kulturze wielbarskiej – próba wyróżnienia. *Wiadomości Archeologiczne* LXX: 43–63. DOI: 10.36154/wa.70.2019.02
- Melcher, B. i A. Melcher  
1903. *Handbuch des Grundbesitzes im Deutschen Reiche. Dritte Lieferung: Provinz Ostpreussen. Mit einer Karte der Provinz Ostpreussen*. Berlin: Verlag des Königlichen Statistischen Landesamts.
- Michalik, P.  
2007. *Późnośredniowieczne i wczesnonowożytnie noże z zamku w Pucku*. Światowit Supplement Series P: Prehistory and Middle Ages 15, Warszawa: Instytut Archeologii Uniwersytetu Warszawskiego.
- Nadolski, A.  
1954. *Studia nad uzbrojeniem polskim w X, XI i XII wieku*. Łódź: Zakład im. Ossolińskich we Wrocławiu.
- Okulicz, Ł.  
1970. *Kultura kurhanów zachodniobałtyjskich we wczesnej epoce żelaza*. Wrocław: Zakład Narodowy im. Ossolińskich, Wydawnictwo Polskiej Akademii Nauk.
- Okulicz, J.  
1973. *Pradzieje ziem pruskich od późnego paleolitu do VII w. n.e.* Wrocław-Warszawa-Kraków-Gdańsk: Zakład Narodowy Imienia Ossolińskich, Ośrodek Badań Naukowych Imienia Wojciecha Kętrzyńskiego w Olsztynie.
- Oniszcuk A.  
2013. *Życie odbite w naczyniu. Konsumpcja*

- luksusowa i codzienna w Gdańsku w XVII–XIX wieku na podstawie naczyń ceramicznych z terenu Centrum Dominikańskiego i kwartału Długi Targ - Powroźnicza, T. I. Warszawa.
- Pasierb, B.  
2012. Techniki pomiarowe metody elektrooporowej. *Czasopismo Techniczne. Środowisko* 109/2: 191–199.
- Pilø, L.  
2011. The Pottery, [w:] D. Skre (red.), *Things from the Town: Artefacts and Inhabitants in Viking-Age Kaupang. Volume 3*: 281–304. Aarhus: Aarhus University Press. DOI: 10.2307/jj.608256.12
- Piotr z Dusburga.  
1679. *Ordinis Teutonici Sacerdotis, Chronicon Prussiae, in quo Ordinis Teutonici origo, nec non res ab ejusdem Ordinis magistris ab An. MCCCXXVI. usque ad An. MCCCXXVI. in Prussia gestae exponuntur, cum incerti auctoris continuatione usque ad Annum MCCCCXXXV.*
- Pollakówna, M.  
1953. *Osadnictwo Warmii w okresie krzyżackim.* Poznań: Instytut Zachodni.
- Pończyński, Ł.  
2017. Ołowiane plomby towarowe z Gdańska, Długich Ogrodów, stanowisko 86. *Gdańskie Studia Archeologiczne* 6: 201–216.
- Popkiewicz, E. i J. Czebreszuk  
2016. Wiedza i umiejętności rzemieślników obrabiających bursztyn w epoce brązu. Studium archeologii eksperymentalnej na przykładzie produkcji bursztynowego pektorału kultury mykeńskiej. *Fontes Archaeologici Posnanienses* 52: 81–101.
- Purowski, T.  
2008. Wyniki badań wykopaliskowych osady obronnej w Tarławkach, pow. węgorzewski. *Wiadomości Archeologiczne* LX: 335–360.
- Rabek, W. i M. Narwojsz  
2014. *Objaśnienia do Szczegółowej Mapy Geologicznej Polski: 1:50.000. Arkusz Orneta (97).* Warszawa: Państwowy Instytut Geologiczny.
- Rabek, W. i A. Młynczak  
2002. *Objaśnienia do Szczegółowej Mapy Geologicznej Polski: 1:50.000. Arkusz Pieniężno (61).* Warszawa: Państwowy Instytut Geologiczny.
- Rabek, W. i B. Świerszcz  
2002. *Objaśnienia do Szczegółowej Mapy Geologicznej Polski: 1:50.000. Arkusz Chruściel (60).* Warszawa: Państwowy Instytut Geologiczny.
- Rabiega, K., F. Welc, R. Solecki i B. Nowacki  
2021. Wyniki badań na stanowisku Wysoka Wieś, stan. 8, pow. ostródzki, [w:] R. Solecki (red.), *Interdyscyplinarne badania wielofazowych osiedli obronnych z Pojezierza Hławskiego i Garbu Lubawskiego*: 71–90. Archaeologica Hereditas. Prace Instytutu Archeologii Uniwersytetu Kardynała Stefana Wyszyńskiego w Warszawie 18. Warszawa: Wydawnictwo Naukowe Uniwersytetu Kardynała Stefana Wyszyńskiego w Warszawie.
- Rabiega, K., F. Welc, R. Solecki, B. Nowacki, A. Orłowska i J. Wysocki  
2021. Wyniki badań na stanowisku Stańkowo, stan. 1, pow. kwidzyński, [w:] R. Solecki (red.), *Interdyscyplinarne badania wielofazowych osiedli obronnych z Pojezierza Hławskiego i Garbu Lubawskiego*: 21–42. Archaeologica Hereditas. Prace Instytutu Archeologii Uniwersytetu Kardynała Stefana Wyszyńskiego w Warszawie 18. Warszawa: Wydawnictwo Naukowe Uniwersytetu Kardynała Stefana Wyszyńskiego w Warszawie.
- Radkowski, J. i J. Wysocki  
2016. Wstęp do problematyki gródków stożkowatych z terenu średniowiecznego państwa zakonu krzyżackiego, znajdujących się na obszarze województwa warmińsko-mazurskiego, [w:] Z. Kobyliński (red.), *Grodziska Warmii i Mazur 2. Nowe badania i interpretacje*: 295–385. Archaeologica Hereditas. Prace Instytutu Archeologii Uniwersytetu Kardynała Stefana Wyszyńskiego w Warszawie 7. Warszawa: Instytut Archeologii UKSW, Fundacja Res Publica Multiethnica.
- Rogosz, R.  
1983. Obróbka i zastosowanie żelaza, [w:] E. Cnotliwy, L. Leciejewicz i W. Łosiński (red.), *Szczecin we wczesnym średniowieczu. Wzgórze Zamkowe*: 262–267. Wrocław-Warszawa-Kraków-Gdańsk-Łódź: Zakład Narodowy Imienia Ossolińskich, Wydawnictwo Polskiej Akademii Nauk.
- Rutkowska, P.  
2020. *Przebieg procesu bielocowania w cyklu uprawy monokultur sosnowych w wybranych obszarach piaszczystych Polski Północnej.* Doktorat przygotowany w Katedrze Gleboznawstwa i Kształtowania Krajobrazu Uniwersytet Mikołaja Kopernika w Toruniu.
- Rutyna, M.  
2017. Strużyna, st. 21: znaleziska, [w:] Z. Kobyliński (red.), *Katalog grodzisk Warmii i Mazur 2*: 79–88. Warszawa: Instytut Archeologii Uniwersytetu Kardynała Stefana Wyszyńskiego w Warszawie i Fundacja Res Publica Multiethnica.
- Schuldt, E.  
1981. *Gross Raden. Die Keramik einer slawischen Siedlung des 9./10. Jahrhunderts.* Berlin: VEB Deutsches Verlag der Wissenschaften.

- Siczek, Ł.  
2016. Gwoździe jako zabytek archeologiczny. Materiały z badań zamku Chojniku. *Śląskie Sprawozdania Archeologiczne* 58: 165–179.  
DOI: 10.17427/SSA16009
- Solecki, R.  
2017a. Strużyna, st. 24: znaleziska, [w:] Z. Kobyliński (red.), *Katalog grodzisk Warmii i Mazur. Tom 2*: 101–105. Warszawa: Instytut Archeologii Uniwersytetu Kardynała Stefana Wyszyńskiego w Warszawie i Fundacja Res Publica Multiethnica.  
2017b. Grabin, st. 1: znaleziska, [w:] Z. Kobyliński (red.), *Katalog grodzisk Warmii i Mazur. Tom 2*: 315–332. Warszawa: Instytut Archeologii Uniwersytetu Kardynała Stefana Wyszyńskiego w Warszawie i Fundacja Res Publica Multiethnica.  
2021. (red.) *Interdyscyplinarne badania wielofazowych osiedli obronnych z Pojezierza Hławskiego i Garbu Lubawskiego*. Archaeologica Hereditas. Prace Instytutu Archeologii Uniwersytetu Kardynała Stefana Wyszyńskiego w Warszawie 18. Warszawa: Wydawnictwo Naukowe Uniwersytetu Kardynała Stefana Wyszyńskiego w Warszawie.  
2022a. Boreczno, st. 8: położenie grodziska i jego forma, [w:] R. Solecki (red.), *Katalog grodzisk Warmii i Mazur. Tom 3*: 192–194. Warszawa: Wydawnictwo Naukowe Uniwersytetu Kardynała Stefana Wyszyńskiego w Warszawie.  
2022b. Winiec, st. 2: znaleziska, [w:] R. Solecki (red.), *Katalog grodzisk Warmii i Mazur. Tom 3*: 119–132. Warszawa: Wydawnictwo Naukowe Uniwersytetu Kardynała Stefana Wyszyńskiego w Warszawie.
- Solecki, R., F. Welc i B. Nowacki  
2021. Wyniki badań na stanowisku Wysoka Wieś, stan. 7, pow. ostródzki, [w:] R. Solecki (red.), *Interdyscyplinarne badania wielofazowych osiedli obronnych z Pojezierza Hławskiego i Garbu Lubawskiego*: 91–105. Archaeologica Hereditas. Prace Instytutu Archeologii Uniwersytetu Kardynała Stefana Wyszyńskiego w Warszawie 18. Warszawa: Wydawnictwo Naukowe Uniwersytetu Kardynała Stefana Wyszyńskiego w Warszawie.
- Solecki, R. i J. Wysocki  
2017. Wieprz, st. 20: położenie grodziska i jego forma, [w:] Z. Kobyliński (red.), *Katalog grodzisk Warmii i Mazur 2*: 243–244. Warszawa: Instytut Archeologii Uniwersytetu Kardynała Stefana Wyszyńskiego w Warszawie i Fundacja Res Publica Multiethnica.
- Solon, J., J. Borzyszkowski, M. Bidłasik, A. Richling, K. Badora, J. Balon, T. Brzezińska-Wójcik, Ł. Chabudziński, R. Dobrowolski, I. Grzegorzczak, M. Jodłowski, M. Kistowski, R. Kot, P. Krąż, J. Lechnio, A. Macias, A. Majchrowska, E. Malinowska, P. Migoń, U. Myga-Piątek, J. Nita, E. Papińska, J. Rodzik, M. Strzyż, S. Terpiłowski i W. Ziaja  
2018. Physico-geographical mesoregions of Poland: Verification and adjustment of boundaries on the basis of contemporary spatial data. *Geographia Polonica* 91/2: 143–170.  
DOI: 10.7163/GPol.0115
- Sowiński, T.  
2015. *Z biegiem Wąszy. Szlaki dydaktyczno-historyczne w gminie Pieniężno*. Pieniężno: Urząd Miejski w Pieniężnie.
- Starski, M.  
2009. Późnośredniowieczne naczynia gliniane z zamku w Pucku. *Studia i Materiały Archeologiczne* 14: 195–284.
- Szczygieł, K.  
2024. Wyniki analizy szczątków zwierzęcych pochodzących z warstw kulturowych grodzisk badanych w ramach projektu „Katalog grodzisk Warmii i Mazur. Część 2. Warmia Wschodnia”, [w:] R. Solecki (red.), *Grodziska Warmii i Mazur 3: Odkrywane na nowo*. Warszawa: Wydawnictwo Naukowe Uniwersytetu Kardynała Stefana Wyszyńskiego w Warszawie.
- Thielen, P. G.  
1958. *Das grosse Zinsbuch des Deutschen Ritterordens (1414–1438)*. Marburg: N.G. Elwert Verlag.
- Wadył, S.  
2013a. Wczesnośredniowieczny zespół osadniczy w Rejsytach, gm. Rychliki (stan. 1 i 2) w świetle wyników badań archeologicznych. *Pruthenia* VIII: 149–164.  
2013b. Wczesnośredniowieczna ceramika naczyniowa z mezoregionu dorzecza górnej Drwęcy. *Acta Universitatis Nicolai Copernici* XXXIII: 129–152.  
DOI: 10.12775/AUNC\_ARCH.2013.007  
2015. Wczesnośredniowieczna ceramika naczyniowa z mikro-regionu Baldram-Podzamcze, gm. Kwidzyn. *Pomorania Antiqua* 24: 411–452.  
2018. Ostroga z zaczepami haczykowatymi zaagiętymi do wnętrza z Bornit, pow. braniewski. *Pomorania Antiqua* XXVII: 241–254.  
2019. *Studia nad kształtowaniem się pogranicza pomorsko- i mazowiecko-pruskiego we wczesnym średniowieczu*. Olsztyn: Oficyna Wydawnicza Pruthenia.  
2022. Wprowadzenie, [w:], S. Wadył (red.), *Miejsce, które rodziło władzę. Gród z początków wczesnego średniowiecza w Pasyumi*

- na Pojezierzu Mazurskim: 13–19. Warszawa: Wydział Archeologii Uniwersytetu Warszawskiego.  
DOI: 10.47888/9788366210301.13-19
- Wadył, S. i K. Martyka  
2019. Nowy element układanki. Wczesnośredniowieczne grodzisko w Bornitach koło Pieniężna. *Slavia Antiqua* LX: 75–93.  
DOI: 10.14746/sa.2019.60.4
- Wadył, S., K. Martyka i D. Malarczyk  
2018. Wczesnoabbasydzkie dirhamy z nowo odkrytego grodziska w Bornitach koło Pieniężna. *Wiadomości Numizmatyczne* 62/1–2(205–206): 129–143.  
DOI: 10.24425/wn.2018.125040
- Waluś, A.  
1987. Wstępne wyniki badań cmentarzyska kurhanowego w miejscowości Piórkowo, gm. Płoskinia, woj. elbląskie [w:] A. Pawłowski (red.), *Badania archeologiczne w województwie elbląskim w latach 1980–83*: 177–192. Malbork: Muzeum Zamkowe.  
1990. „Łużycka” faza cmentarzyska kultury kurhanów zachodniobałtyjskich w Piórkowie, woj. elbląskie, [w:] T. Malinowski (red.), *Problemy kultury łużyckiej na Pomorzu*: 117–132. Słupsk: Wyższa Szkoła Pedagogiczna w Słupsku.  
1992. Cmentarzysko kurhanowe w Piórkowie, woj. elbląskie, w świetle prac wykopaliskowych przeprowadzonych w latach 1984–1987. *Światowit Supplement Series B: Barbaricum* 2: 39–52.
- Waluś A. i B. Kowalewska  
1999. *Kurhan I i II z cmentarzyska w Stolnie, gm. Miłakowo, woj. warmińsko-mazurskie*. (= Światowit Supplement Series P: Prehistory and Middle Ages 1). Warszawa: Uniwersytet Warszawski.
- Wiewióra, M.  
2016. Gród i zamek w państwie krzyżackim – miejsce tradycji czy tradycja miejsca? *Archaeologia Historica Polona* 24: 195–231.  
DOI: 10.12775/AHP.2016.010
- Woelky, C.P. i J.M. Saage  
1860. *Codex diplomaticus Warmiensesis oder Regesten und Urkunden zur Geschichte Ermlandes. Bd. 1: Urkunden der Jahre 1231–1340*. Mainz: Verlag von Franz Kirchheim.
- Woelky, C.P.  
1874. *Codex diplomaticus Warmiensesis oder Regesten und Urkunden zur Geschichte Ermlands. Bd. 3, Urkunden der Jahre 1376–1424 nebst Nachträgen*. Braunschweig-Leipzig: Eduard Peter.
- Wołagiewicz, R.  
1993. *Ceramika kultury wielbarskiej między Bałtykiem a Morzem Czarnym*. Szczecin: Muzeum Narodowe.
- Woźniakowski, A.  
2017. *Trójkąt Lidzbarski odcinek 1 Frombork – Płoskiński Młyn. Mapa turystyczna fortyfikacji na terenie Nadleśnictwa Zaporowo*. Wejherowo: Casamata.
- Wólkowski, W.  
2017. Początki zamków warmińskich – problem pierwotnych układów funkcjonalno-przestrzennych zamków dominium warmińskiego do połowy XIV w., [w:] A. Bocheńska i P. Mrozowski (red.), *Początki mury wanych zamków w Polsce do połowy XIV w.*: 105–118. Warszawa: Arx Regia – Ośrodek Wydawniczy Zamku Królewskiego w Warszawie.
- Wyrobisz, A.  
1968. *Szkło w Polsce od XIV do XVII wieku*. Wrocław-Warszawa-Kraków: Zakład Narodowy im. Ossolińskich, Wydawnictwo Polskiej Akademii Nauk.
- Wyszomirski, S. (tłum).  
2011. *Piotr z Dusburga. Kronika ziemi pruskiej*. Toruń: Wydawnictwo Naukowe Uniwersytetu Mikołaja Kopernika.
- Voigt, J.  
1830. *Geschichte Preussens : von den aeltesten Zeiten bis zum Untergange der Herrschaft des deutschen Ordens*. Tom 4 (= *Die Zeit von der Unterwerfung der Preussen 1283 bis zu Dieterichs von Altenburg Tod 1341*). Königsberg: Verlage der Gebrueder Borntrager.
- Żórawska, A.  
2000. Osada ludności kultury kurhanów zachodniobałtyjskich w Piórkowie, woj. warmińsko-mazurskie. *Światowit* 2(43)/Fasc. B: 286–290.  
2001. Bursztyn w kulturze kurhanów zachodniobałtyjskich. *Światowit* 3(44)/Fasc. B: 213–231.
- Żurowski, T.  
1951. Fajki gliniane: z badań archeologicznych. *Ochrona Zabytków* 4/1–2(12–13): 39–57.



