

A detailed historical map of the Warmia and Mazuria region, showing various towns, rivers, and geographical features. The map is rendered in a light green color scheme. The title 'Katalog grodzisk Warmii i Mazur' is overlaid on the top left, and 'Tom 4' is overlaid on the bottom right.

Katalog grodzisk Warmii i Mazur

pod redakcją
Rafała Soleckiego

Tom 4

Katalog grodzisk Warmii i Mazur

Tom 4

Instytut Archeologii
Uniwersytetu Kardynała Stefana Wyszyńskiego w Warszawie

Katalog grodzisk Warmii i Mazur

pod redakcją Rafała Soleckiego

Tom 4

Autorzy:
Przemysław Jażdżyk, Anna Lejzerowicz, Kamil Rabięga,
Daniel Skoczylas, Rafał Solecki, Dawid F. Wieczorek

Warszawa 2024

Katalog grodzisk Warmii i Mazur. Część 2. Warmia Wschodnia i Natangia Tom 4

Publikacja recenzowana do druku przez
dr. Marka Jagodzińskiego
i dr. Łukasza Miechowicza

Redakcja: Rafał Solecki
Projekt książki: Bartłomiej Gruszka
Skład: Rafał Solecki
Korekty: Jagoda Biskont
Projekt okładki: Rafał Solecki

© Copyright by Wydawnictwo Uniwersytetu Kardynała Stefana Wyszyńskiego,
Warszawa 2024

ISBN 978-83-8281-468-2 (wersja drukowana)
ISBN 978-83-8281-469-9 (wersja elektroniczna)

Publikacja naukowa finansowana w ramach programu
Ministra Nauki i Szkolnictwa Wyższego pod nazwą
„Narodowy Program Rozwoju Humanistyki” w latach 2018–2023,
nr projektu 11H 18 0117 86, kwota finansowania 1 346 853 zł



Wydawnictwo:
Wydawnictwo Naukowe
Uniwersytetu Kardynała Stefana Wyszyńskiego w Warszawie
ul. Dewajtis 5, domek nr 2
01-815 Warszawa
+48 22 561 89 23 (wew. 323)
wydawnictwo@uksw.edu.pl

SPIS TREŚCI

GMINA LELKOWO

Głębock, st. 5	7
Jarzeń, st. 1	21
Wilknity, st. 6	41

GMINA ORNETA

Orneta, st. 7	67
Opin, st. 16	79

GMINA PŁOSKINIA

Giedyle, st. 1	103
Dąbrowa, st. 8	125
Dąbrowa, st. 9	145

GMINA PIENIĘŻNO

Bornity, st. 12	165
Wojnity, st. 1	185
Pieniężno (Kajnity, st. 2)	207
Kajnity, st. 1	233
Lubianka, st. 6	249
Wopy, st. 5	305

WERYFIKACJE NEGATYWNE

Wilknity, st. 1, gm. Lelkowo	327
Bieniewo, st. 7, gm. Lubomino	333
Rogiedle, st. 1, gm. Lubomino	339
Wilczkowo, st. 1, gm. Lubomino	343
Chwałęcín, st. 2, gm. Orneta	347
Osetnik, st. 2, gm. Orneta	351
Tawty, st. 1, gm. Orneta	367
Łoźnik, st. 6, gm. Pieniężno	371
Różaniec, st. 2, gm. Pieniężno	377

Wykaz cytowanej literatury	381
----------------------------------	-----

Dąbrowa, st. 8

Gmina Płoskinia

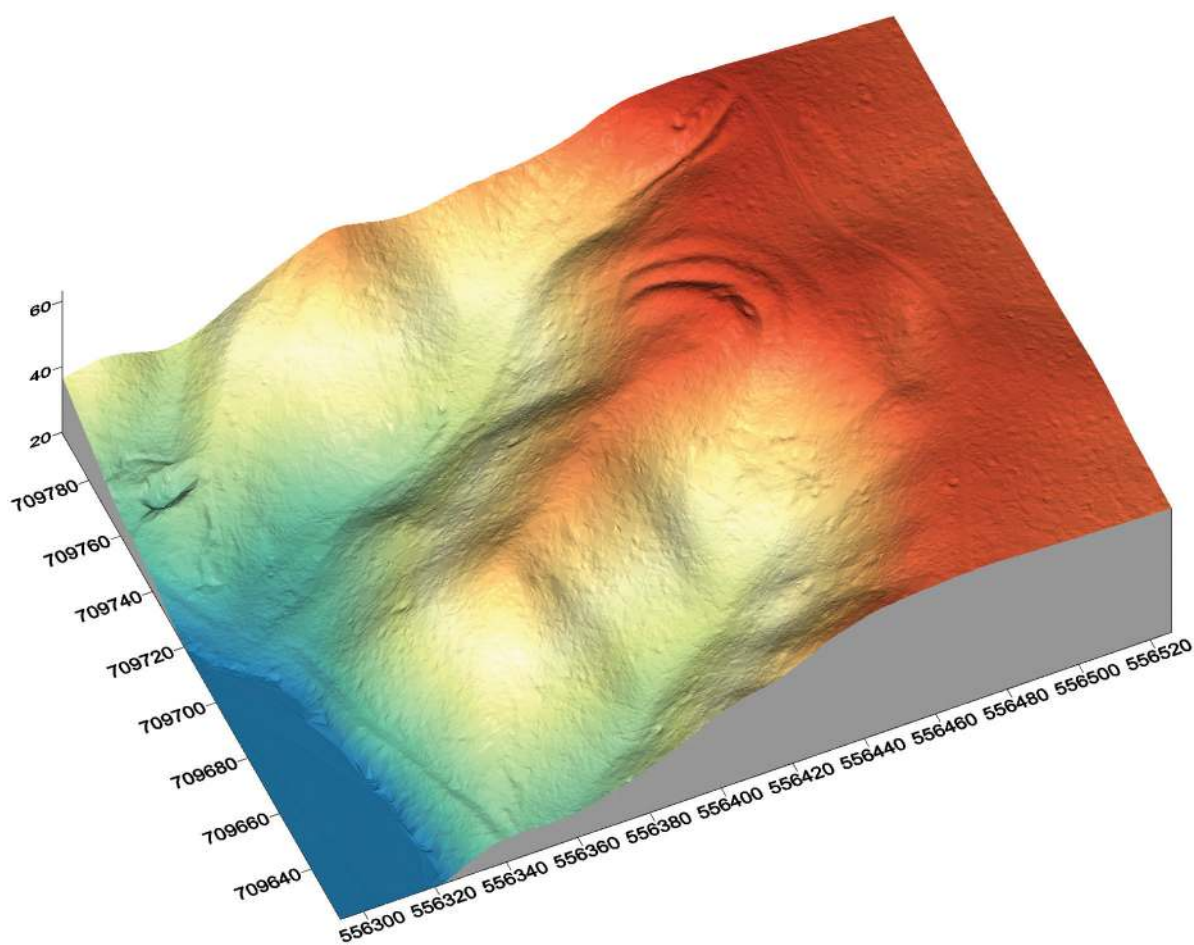
Powiat braniewski

AZP 14-55/5

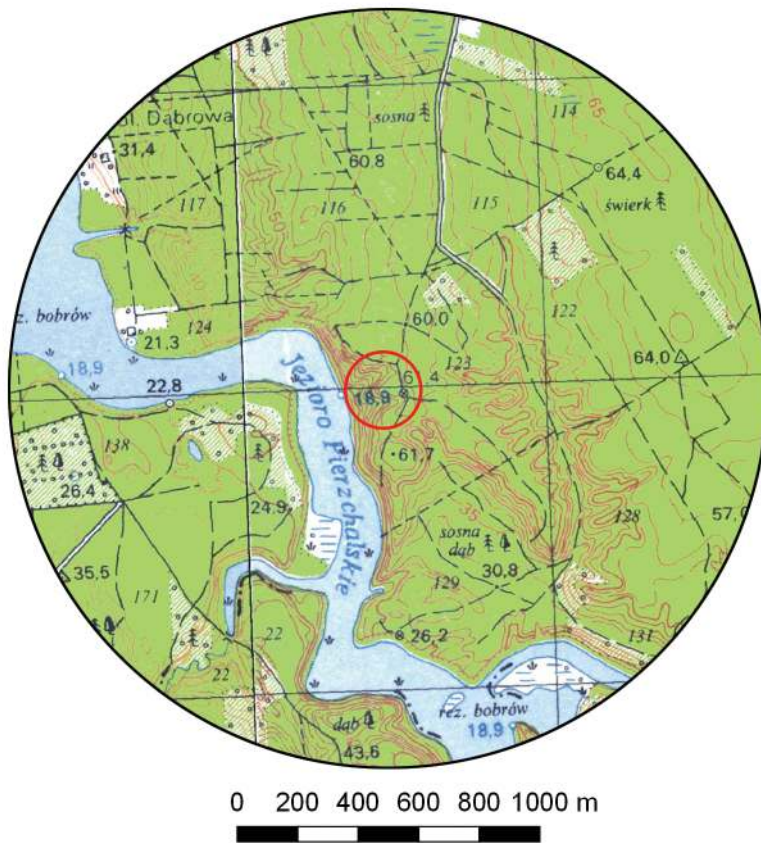
Współrzędne geograficzne:

N 54° 14' 54''

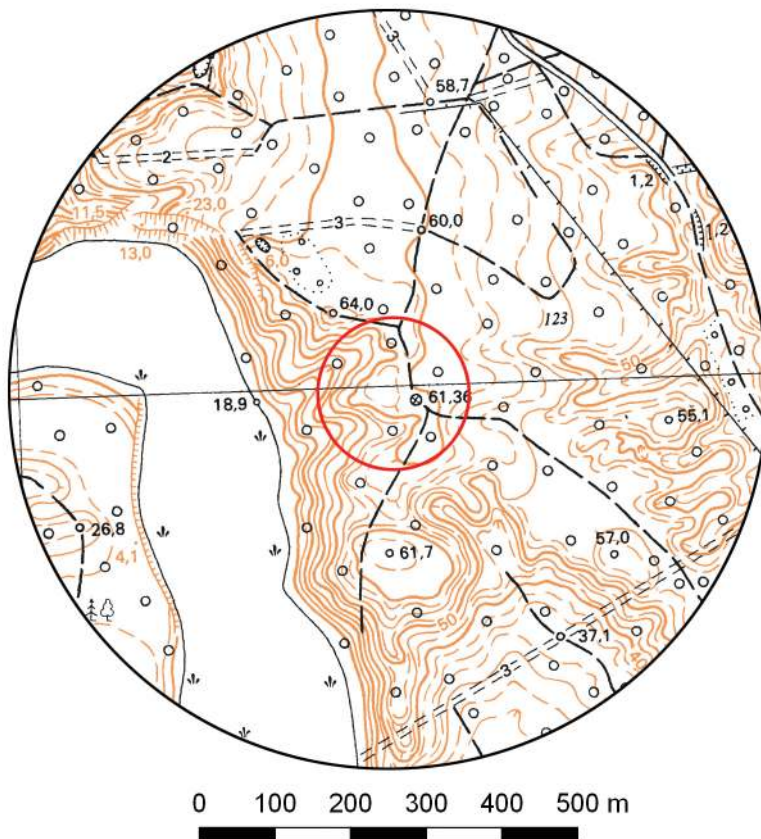
E 19° 51' 58''



Ryc. 1. Grodzisko w Dąbrowie, st. 8
na mapie w skali 1:25 000
(na podstawie materiałów GUGiK,
oprac. R. Solecki)



Ryc. 2. Grodzisko w Dąbrowie, st. 8
na mapie w skali 1:10 000
(na podstawie materiałów GUGiK,
oprac. R. Solecki)



POŁOŻENIE GRODZISKA I JEGO FORMA

RAFAŁ SOLECKI

Grodzisko w Dąbrowie (niem. *Schöndamerrau*), st. 8 nie było do tej pory zewidencjonowane w ramach projektu Archeologiczne Zdjęcie Polski, było jednak już znane. Natknął się na nie w latach osiemdziesiątych XX wieku i skrótowo opisał Adam Waluś. W monografii Mirosława J. Hoffmanna jego lokalizacja opisana jest następująco: „Osiedle położone w zakolu Pasłęki, bezpośrednio na północny wschód od cmentarzyska kurhanowego”¹. Wspomniane w opisie cmentarzysko, to wczesnożelazna nekropola w Piórkowie (niem. *Födersdorfer Forst*), pow. braniewski odkryta jeszcze na początku XIX wieku. Pierwsze badania przeprowadzono w drugiej połowie XIX wieku (1870 rok)², a ko-

¹ Hoffmann 1999: 125.

² Bender 1871.

lejne, których kierownikiem był Adalbert Bezenberger, na początku XX wieku (lata 1904–1906)³. W latach 1980–1987 cmentarzysko było badane przez A. Walusia z Instytutu Archeologii Uniwersytetu Warszawskiego⁴. Przy południowej granicy cmentarzyska w 1993 roku odkryto także relikty osady otwartej, którą zamieszkiwała ludność kultury kurhanów zachodniobałtyjskich⁵.

Grodzisko położone jest na wschodnim brzegu Jeziora Pierzchalskiego (ryc. 1–2), zbiornika sztucznie utworzonego na początku XX wieku, w wyniku spiętrzenia wody rzeki Pasłęki przez elektrownię wodną Pierzchały⁶. Znajduje się w odległości 2,7 km na południe od wsi Dąbrowa i 3,4 km na wschód od wsi Chruściel. Zajmuje wąski, wysoki cypel odcięty od wysoczyzny za pomocą trzech

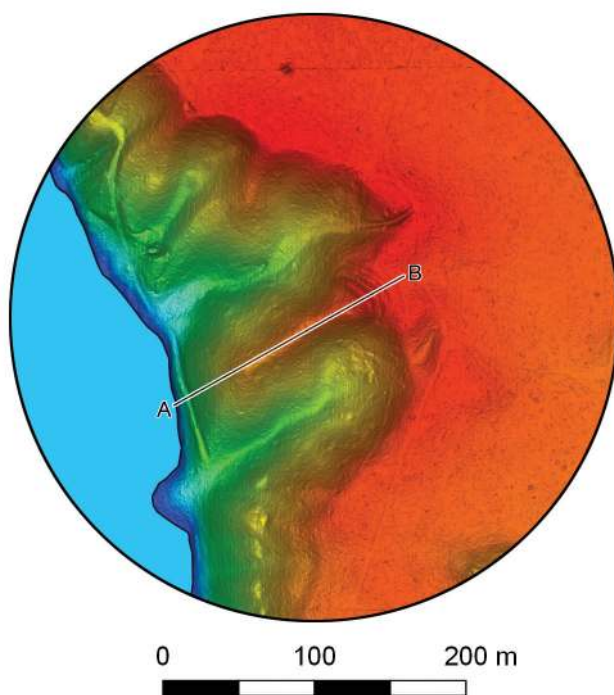
³ Bezenberger 1909: 1–3.

⁴ Waluś 1987: 1992.

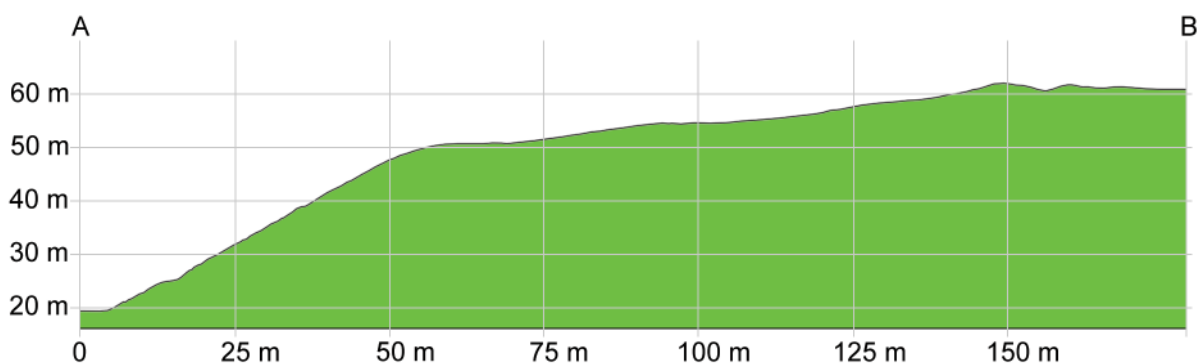
⁵ Żórawska 2000.

⁶ Łągiewska, Opyrchał i Wanat 2015: 252–254.

Ryc. 3. Grodzisko w Dąbrowie, st. 8 na zobrazowaniu ALS (na podstawie materiałów GUGiK, oprac. R. Solecki)



Ryc. 4. Przekrój grodziska w Dąbrowie, st. 8 uzyskany z danych ALS (na podstawie materiałów GUGiK, oprac. R. Solecki)





Ryc. 5. Dąbrowa, st. 8. Widok od strony północnej na wał I i majdan (fot. R. Solecki)



Ryc. 6. Dąbrowa, st. 8. Widok od strony północnej wał I, fosę I i wał II (fot. R. Solecki)

linii wałów i fos (ryc. 3–4). Majdan ma długość dochodzącą do 80 m przy szerokości 7–20 m i powierzchnię około 10 arów. Wał I, wyznaczający zasięg majdanu, jest dobrze widoczny w terenie (ryc. 5). Jego wysokość liczona względem powierzchni majdanu wynosi 2,3 m, a mierzona względem dna fosy I wynosi 1,5 m. Wał II jest mniej czytelny (ryc. 6), jego wysokość względem dna fosy I wynosi 1,4 m, a względem dna fosy II już tylko 0,4 m. Wał III jest niemal nieczytelny w terenie. Jego wysokość względem dna fosy II dochodzi do 0,6 m, a względem dna fosy III nie przekracza 0,4 m. Długość wału I wynosi 25 m, wału II 40 m, a wału III 45 m. Odległość pomiędzy szczytami wałów I i II wynosi 9,8 m, a pomiędzy szczytami wałów II i III – 8,5 m. Powierzchnia całego stanowiska to około 33 ary. Najwyższy zanotowany punkt w obrębie grodziska, na szczycie wału I, osiąga poziom 62,4 m n.p.m. Poziom lustra wody w jeziorze poniżej maj-

danu znajduje się z kolei na poziomie 19,5 m n.p.m. Obecna forma majdanu – silnie wydłużony przy małej szerokości – jest najpewniej wynikiem erozji, jaka zaczęła oddziaływać na podstawę cypla w momencie, gdy podniósł się poziom wody w rzece Pasłęce. Stoki cypla zaczęły się osuwać stopniowo, zmniejszając także powierzchnię majdanu. Ślady osuwisk ziemi widoczne są na stokach cypla i u jego podstawy, od strony jeziora, ale także od strony wąwozów.

Stanowisko porośnięte jest lasem mieszanym, miejscami gęstym, z dominującymi gatunkami sosny, brzozy i dębu. Obszar ten wchodzi w strefę objętą ochroną w ramach Ostoi bobrów na rzece Pasłęce.

W odległości około 1,3 km na wschód, znajduje się kolejne grodzisko z wczesnej epoki żelaza (Dąbrowa, st. 9), które zostało opisane w niniejszym tomie.

ŚRODOWISKO FIZYCZNOGEOGRAFICZNE

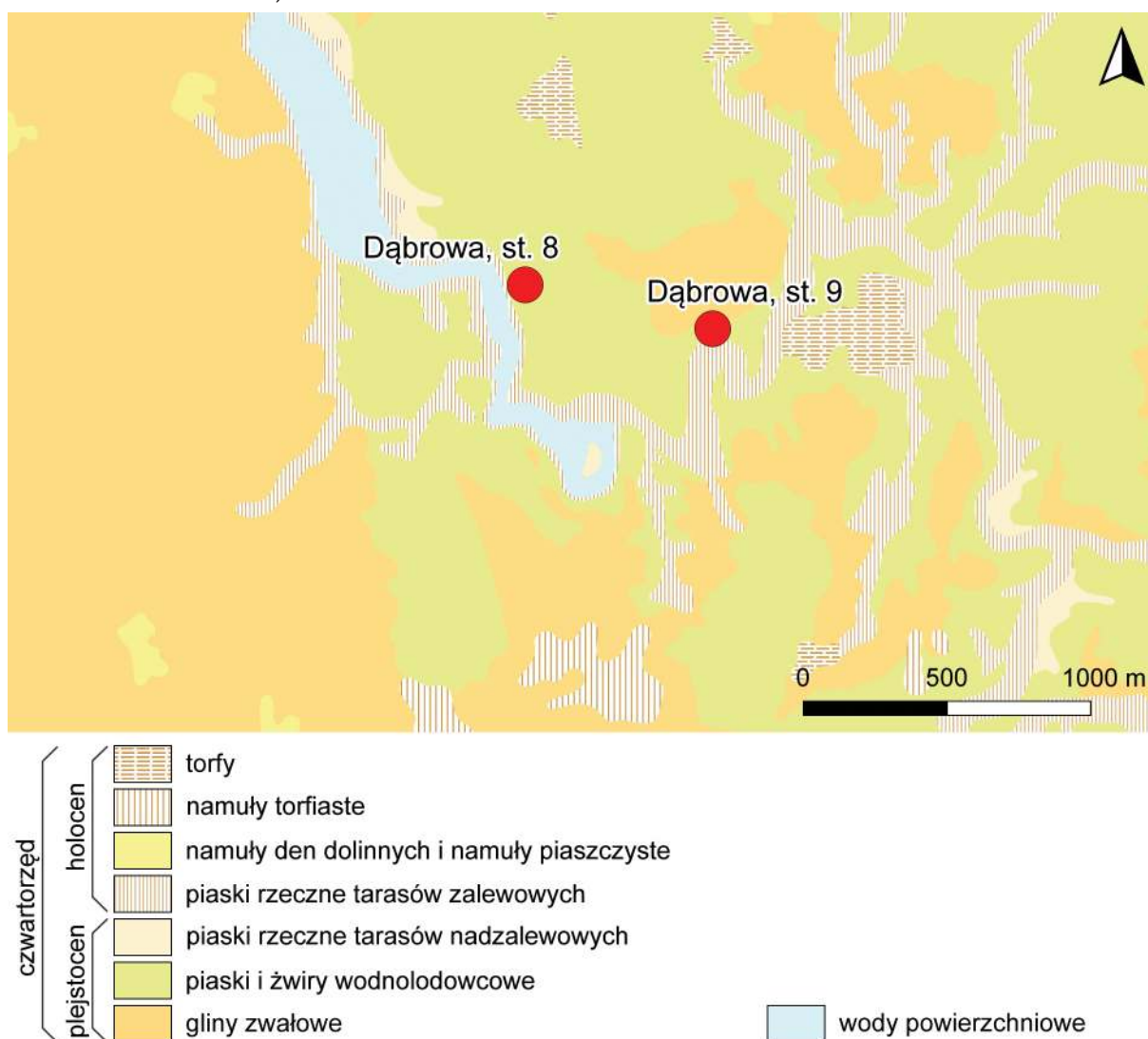
ANNA LEJZEROWICZ

Wstęp do opisu środowiska fizycznogeograficznego, w którym przedstawiony zostaje szeroki kontekst jego uwarunkowań, jest taki sam dla grodzisk w Dąbrowie, st. 8 i 9 – oba stanowiska oddalone są od siebie w linii prostej o zaledwie około 1,3 km. Inne będą natomiast wyniki przeprowadzonych odwiertów geologicznych i przygotowane na ich podstawie przekroje geologiczne poprzez stanowiska.

Według podziału fizycznogeograficznego Polski Jerzego Kondrackiego grodziska w Dąbrowie znajdują się w makroregionie Pobrzeże Gdańskie i mezoregionie Równina Warmińska⁷.

⁷ Kondracki 2002: 59–61, 66–67.

Grodzisko Dąbrowa, st. 8 położone jest na obszarze równiny sandrowej i wodnolodowcowej, a przylega do niego obszar doliny rzeki Pasłęki. Dolina rzeki Pasłęki jest w tym miejscu oddzielona od obszaru sandrowego wyraźną stromą krawędzią erozyjną. Wysokości bezwzględne tego obszaru wahają się w przedziale około 35–110 m n.p.m. Obecne na stanowisku piaski i żwiry wodnolodowcowe powstały podczas recesji lądolodu fazy pomorskiej stadiału górnego zlodowacenia Wisły. Gdy lądolód fazy pomorskiej zanikał, na obszarze tym powstawał i wyrównywał powierzchnię tego terenu najmłodszy poziom sandrowy, na którym to obszarze wytapiały się bryły martwego lodu, tworząc zagłębienia. Wypełniały się one od holocenu torfami oraz namułami. W początkowym okresie holocenu działała erozja rzeczna, formując dolinę rzeki Pasłęki oraz innych rzek. Strome krawędzie widoczne na tym obszarze związane są z in-



Ryc. 7. Wycinek arkusza *Szczegółowej Mapy Geologicznej Polski* z zaznaczonymi grodziskami w Dąbrowie, st. 8 i st. 9 (źródło:

www.cbdgmapa.pgi.gov.pl/arcgis/services/kartografia/smgp50k/MapServer/WMServer, oprac. R. Solecki)

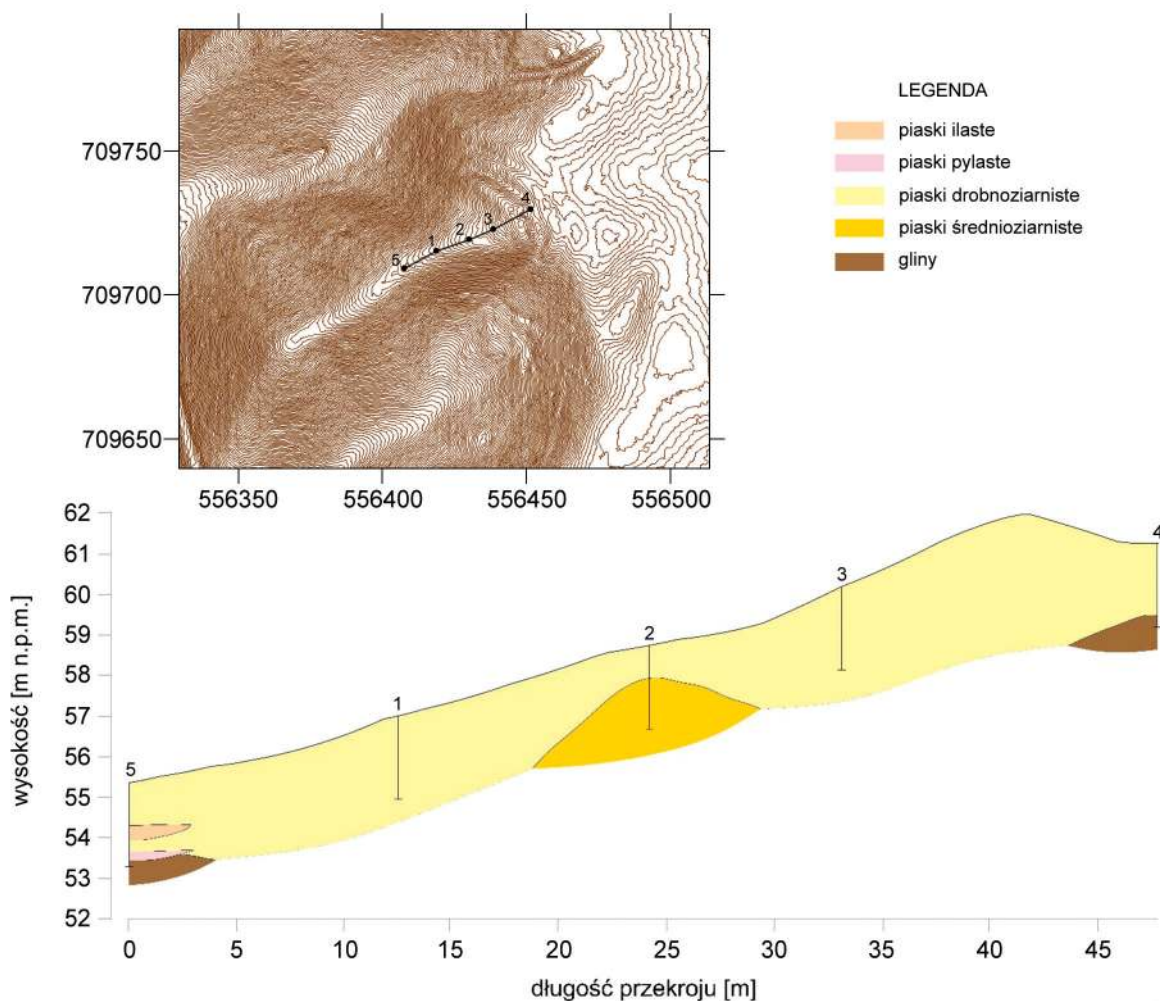
tensywną działalnością rzeki Pasłęki, która to była odzwierciedleniem obniżania się poziomu Morza Bałtyckiego⁸. W czasie, gdy poziom Morza Bałtyckiego się unormował, w najszerszym miejscu doliny Pasłęki powstało Jezioro Pierzchalskie znajdujące się na północny zachód od grodziska w Dąbrowie, st. 8.

Cypel, na którym znajduje się omawiane grodzisko, ma wysokość dochodzącą do około 60 m n.p.m. Jest on wyraźnie wydłużony w kierunku doliny rzeki Pasłęki. Szczyt cypla jest stosunkowo płaski i wąski, a od północy (północnego zachodu) i południa (południowego wschodu) ograniczony jest bardzo stromymi stokami, które schodzą do rozcięć erozyjnych odprowadzających wody opadowe z równiny sandrowej w kierunku doliny rzeki Pasłęki.

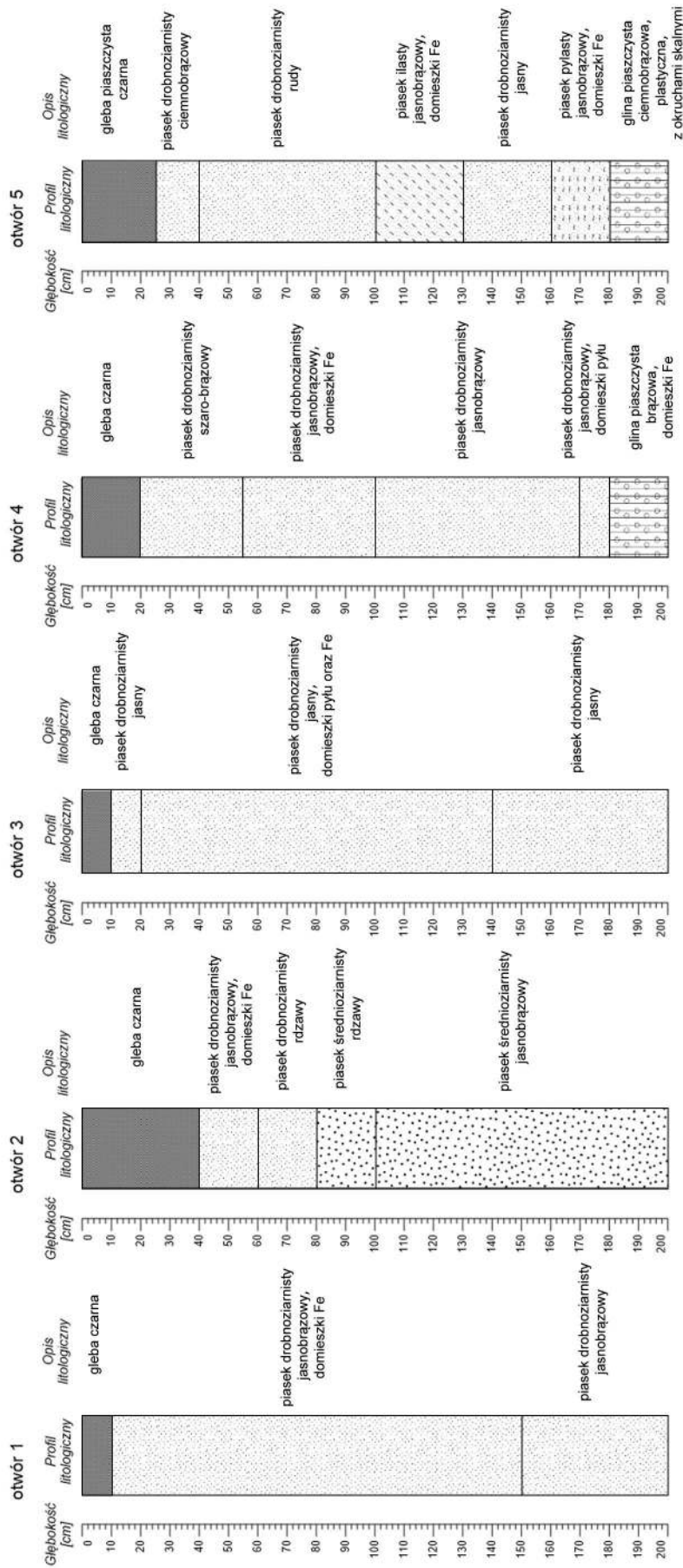
Według *Mapy Geologicznej Polski* w skali 1:500 000 grodzisko w Dąbrowie znajduje się na obszarze występowania piasków i żwirów sandrowych. Według *Szczegółowej Mapy*

Geologicznej Polski w skali 1:50 000 (ryc. 7) na obszarze stanowiska występują piaski i żwiry wodnolodowcowe. Według *Mapy Litogenetycznej Polski* w skali 1:50 000 stanowisko znajduje się na obszarze występowania piasków żwirowatych pochodzenia wodnolodowcowego.

Na grodzisku w Dąbrowie, st. 8 wykonano pięć wierceń sondą ręczną do maksymalnej głębokości 2 m w celu rozpoznania budowy geologicznej. Na podstawie wykonanych wierceń stworzony został schematyczny przekrój geologiczny przez stanowisko (ryc. 8). W odwiertach zaobserwowano występowanie przede wszystkim osadów piaszczystych. Charakteryzują się one częstą obecnością związków żelaza (rude zabarwienie). Osady piaszczyste to piaski drobnoziarniste i średnioziarniste oraz piaski pylaste i ilaste. Występują też gliny polodowcowe. Lokalnie w osadach znaleźć można okruchy skalne. Szczegółowa litologia jest widoczna oraz została opisana na poszczególnych profilach wierceń (ryc. 9).



Ryc. 8. Schematyczny przekrój geologiczny przez grodzisko w Dąbrowie, st. 8 (oprac. A. Lejzerowicz)



Ryc. 9. Profile litologiczne odwiertów wykonanych na obszarze grodziska w Dąbrowie, st. 8 (oprac. A. Lejzerowicz)

BADANIA ARCHEOLOGICZNE

RAFAŁ SOLECKI I PRZEMYSŁAW JAŻDŹYK

Przebieg badań terenowych

Początkowo obszar do rozpoznania archeologicznego wytypowano na podstawie obrazowania danych wysokościowych uzyskanych z wykorzystaniem technologii ALS. Widoczny na nich był wąski cypel wchodzący od wschodu w dolinę rzeki Pasłęki. W trakcie weryfikacji terenowej stanowiska wiosną 2022 roku zauważono ślady procesów erozyjnych na powierzchni majdanu – w miejscach, gdzie znajdowały się wykroty po przewróconych drzewach doczyszczono ściany otworów w ziemi stwierdzając, że niemal bezpośrednio poniżej humusu leśnego znajduje się warstwa naturalna. Z tego względu zdecydowano się na rozpoznanie obszaru stanowiska w obrębie umocnień, gdzie widoczna jest oryginalna forma wałów i suchych fos, sugerująca, że warstwy kulturowe powinny być nadal zachowane.

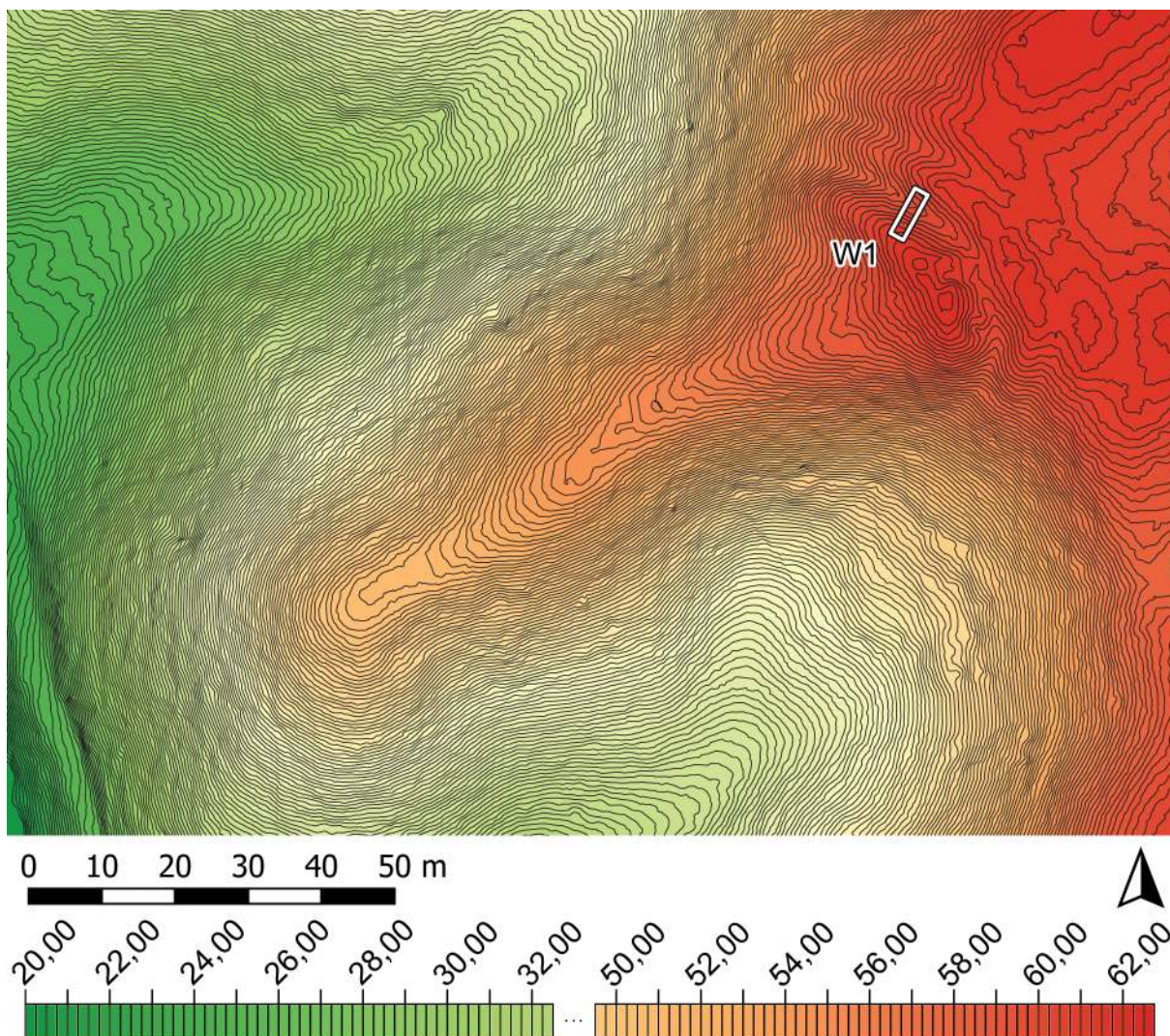
Badania archeologiczne przeprowadzono latem 2022 roku. Wykop badawczy (W1), o wymiarach 2 × 7 m, wytyczono możliwie prostopadle do osi wałów (na ile pozwoliło zagęszczenie drzew), tak aby przecinał wał I, fosę I i wał II. Położenie wykopów prezentuje ryc. 10.

Stratygrafia stanowiska

W trakcie omawianych badań archeologicznych wydzielono łącznie 14 jednostek stratygraficznych (tabela 1). Możliwe było ich rozdzielenie pomiędzy warstwy naturalne i trzy fazy „użytkowe”. Diagram Harrisa dla wydzielonych jednostek stratygraficznych przedstawia ryc. 11, a zadokumentowane powierzchnie ryc. 12.

Warstwy naturalne

W trakcie badań jako jednostkę naturalną zidentyfikowano zwarty, drobno- i średnioziarnisty piasek 14 ze smugami żelazistych wytrąceń. Najwyższy zanotowany punkt natu-



Ryc. 10. Dąbrowa, st. 8. Plan grodziska z naniesionym wykopem archeologicznym (oprac. R. Solecki)

Tabela 1. Dąbrowa, st. 8. Katalog warstw i obiektów oraz ich zależności stratygraficznych (oprac. R. Solecki)

Numer jednostki	Numer obiektu	Numer wykopu	Położenie w obrębie stanowiska	Współrzędne geodezyjne (PUWG 1992)	Opis jednostki stratygraficznej	Barwa (Munsell)	Pozycja stratygraficzna	
							Znajduje się pod	Znajduje się nad
1	-	1	Obszar całego stanowiska	X=709732,9-709740,2; Y=556440,1-556445,4	Ciemny, mocno organiczny piasek silnie przerośnięty korzeniami; miąższość do 50 cm; humus leśny	10YR 3/2	-	2, 3, 4
2	-	1	Obszar całego wykopu	X=709732,9-709740,2; Y=556440,1-556445,4	Sypki piasek z dużą domieszką materii organicznej; miąższość do 25 cm; poziom użytkowy	10YR 4/4	3	4, 5
3	-	1	Fosa I	X=709734,7-709740,2; Y=556441,6-556445,4	Sypki piasek z domieszką materii organicznej i pojedynczymi drobinami węgla drzewnych; miąższość do 90 cm; warstwa erozyjna w obrębie fosy I	10YR 6/3	1	4, 5, 6, 7, 8, 9
4	-	1	Wał II	X=709737,2-709740,2; Y=556442,2-556445,4	Sypki piasek z niedużą domieszką materii organicznej; miąższość do 75 cm; warstwa nasypowa wału II	10Y 5/4	1, 2, 3, 6, 8	7, 14
5	-	1	Wał I	X=709732,9-709737,9; Y=556440,1-556444,4	Sypki piasek z domieszką materii organicznej i żelazistymi wytrąceniami; miąższość do 70 cm; warstwa nasypowa wału I	10YR 7/6	2, 3, 8	9
6	8	1	Fosa I	X=709736,7-709739,0; Y=556441,9-556444,2	Piasek z domieszką materii organicznej i węglami drzewnymi oraz pojedynczymi kamieniami o średnicy do 10 cm; miąższość do 40 cm; poziom użytkowy w obrębie fosy I	7,5Y 4/2	3	4, 8, 9
7	-	1	Wał II	X=709737,2-709740,2; Y=556442,2-556445,4	Piasek, lekko ilasty, z nitkami żelazistych wytrąceń; miąższość do 70 cm; warstwa nasypowa wału II	10YR 5/6	3, 4, 8	14
8	8	1	Fosa I	X=709734,7-709740,2; Y=556441,6-556445,4	Rów, w przekroju nieregularnie nieckowaty, szerokości do 300 cm i głębokości do 130 cm; fosa I rozdzielająca wał I i II	-	3, 6	4, 5, 7, 9
9	-	1	Wał I	X=709732,9-709737,9; Y=556440,1-556444,4	Piasek z licznymi, niewielkimi skupiskami węgla drzewnych; miąższość do 70 cm; warstwa nasypowa wału I	10YR 5/4	3, 5, 6, 8	10, 14
10	-	1	Wał I	X=709732,9-709735,7; Y=556440,1-556443,0	Sypki piasek z nitkami żelazistych wytrąceń; miąższość do 45 cm; warstwa nasypowa wału I	10YR 4/4	9	11, 12, 13, 14
11	-	1	Wał I	X=709732,9-709735,7; Y=556440,1-556443,0	Piasek z domieszką materii organicznej i drobnych węgla drzewnych oraz z nitkami żelazistych wytrąceń; miąższość do 40 cm; warstwa nasypowa wału I	10YR 5/3	10	12
12	-	1	Wał I	X=709732,9-709735,7; Y=556440,1-556443,0	Piasek, lekko ilasty, z nitkami żelazistych wytrąceń; miąższość do 35 cm; warstwa nasypowa wału I	10YR 6/4	10, 11	13
13	-	1	Wał I	X=709732,9-709735,7; Y=556440,1-556443,0	Piasek, lekko ilasty, z domieszką materii organicznej i drobnych węgla drzewnych oraz z nitkami żelazistych wytrąceń; miąższość do 50 cm; warstwa nasypowa wału I	10YR 5/4	10, 12	14
14	-	1	Obszar całego stanowiska	X=709732,9-709740,2; Y=556440,1-556445,4	Zwarty drobno- i średnioziarnisty piasek ze smugami żelazistych wytrąceń; podłoże naturalne	10YR 7/4	7, 9, 13	-

ralnego podłoża geologicznego znajdował się w osi wału I i osiągał poziom 59,75 m n.p.m.

Faza I

Na obecnym etapie badań fazę I podzieleno na dwie podfazy: A i B. Faza IA wyznacza okres budowy umocnień – wałów I i II oraz fosy I.

Wał I tworzą w kolejności stratygraficznej: lekko ilasty piasek z domieszką materii organicznej i drobnych węgla drzewnych oraz z nitkami żelazistych wytrąceń 13, lekko ilasty piasek z nitkami żelazistych wytrąceń 12, piasek z domieszką materii organicznej i drobnych węgla drzewnych oraz z nitkami żelazistych wytrąceń 11 oraz sypki piasek z nitkami żelazistych wytrąceń 10. Zewnętrz-

ny płaszcz nasypu wału tworzy piasek z licznymi, niewielkimi skupiskami węgla drzewnych 9. Charakterystyczne jest, że domieszki węgla drzewnych występują naprzemianległe w warstwach 9, 11 i 13, a rozdzielone są warstwami 10 i 12, w których ta domieszka nie występuje (ryc. 12). Może to oznaczać, że wał wykonany był w konstrukcji drewnianoziemnej. Elementy drewniane uległy częściowemu spaleniowi oraz rozkładowi. Wysokość odsłoniętego nasypu wału I wynosiła około 135 cm.

Wał II tworzą w kolejności stratygraficznej lekko ilasty piasek z nitkami żelazistych wytrąceń 7 oraz sypki piasek z niedużą domieszką materii organicznej 4. Wysokość odsłoniętego nasypu wału II wynosiła 135 cm.

Faza IA kończy się pożarem, którego śladami są liczne skupiska węgla drzewnych obserwowane w warstwie 9. Z warstwy tej pobrano próbę węgla do analizy radiowęglowej. Jej wynik wskazał po kalibracji przedział lat 405–209 p.n.e. z prawdopodobieństwem 95,4%⁹.

Faza IB rozpoczyna się od naprawy wału I, której śladem jest warstwa nasypowa – sypki piasek z domieszką materii organicznej i widocznymi żelazistymi wytrąceniami 5. Podczas tych prac wyprofilowano także nową fosę (I) pomiędzy wałami I i II. Jej szerokość dochodzi do 300 cm, a głębokość do 130 cm.

Poziom użytkowy z tego okresu wyznacza sypki piasek z dużą domieszką materii organicznej 2 widoczny na powierzchni obu wałów. W obrębie fosy I z fazą tą połączono piasek z domieszką materii organicznej i węglami drzewnymi 6. W warstwie tej występowały też luźne kamienie o średnicy do 10 cm.

Faza II

Faza ta wyznacza okres po opuszczeniu stanowiska, kiedy jego obszar był stopniowo niszczony w wyniku działania procesów erozyjnych.

Warstwę związaną z tą fazą wydzielono w fosie I. Jest to erozyjny spływ, który tworzy sypki piasek z domieszką materii organicznej i z pojedynczymi drobinami węgla drzewnych 3. Warstwa ta powstała najpewniej w wyniku rozmywania warstwy kulturowej 2.

Faza III

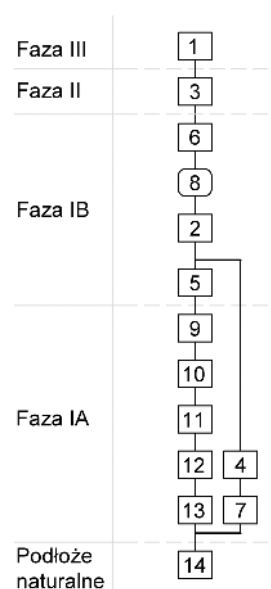
Faza ta wyznacza współczesny poziom użytkowy stanowiska. Warstwa przypisana do tej fazy to ciemny, mocno organiczny piasek 1 silnie przerośnięty korzeniami – poziom dzisiejszego humusu leśnego.

ZNALEZISKA

RAFAŁ SOLECKI

Na materiał zabytkowy pozyskany w trakcie badań archeologicznych grodziska w Dąbrowie, st. 8 w 2022 roku składa się jedynie zbiór 27 fragmentów ceramiki (tabela 2 i 3). Ich stan zachowania jest raczej zły. Przeważają skorupy małe, których największy wymiar mieści się w przedziale 1–4 cm (19 fragmentów, 70,4% zbioru). Stosując klasyfikację

⁹ Analiza przeprowadzona w Poznańskim Laboratorium Radiowęglowym, próba nr Poz-162367.

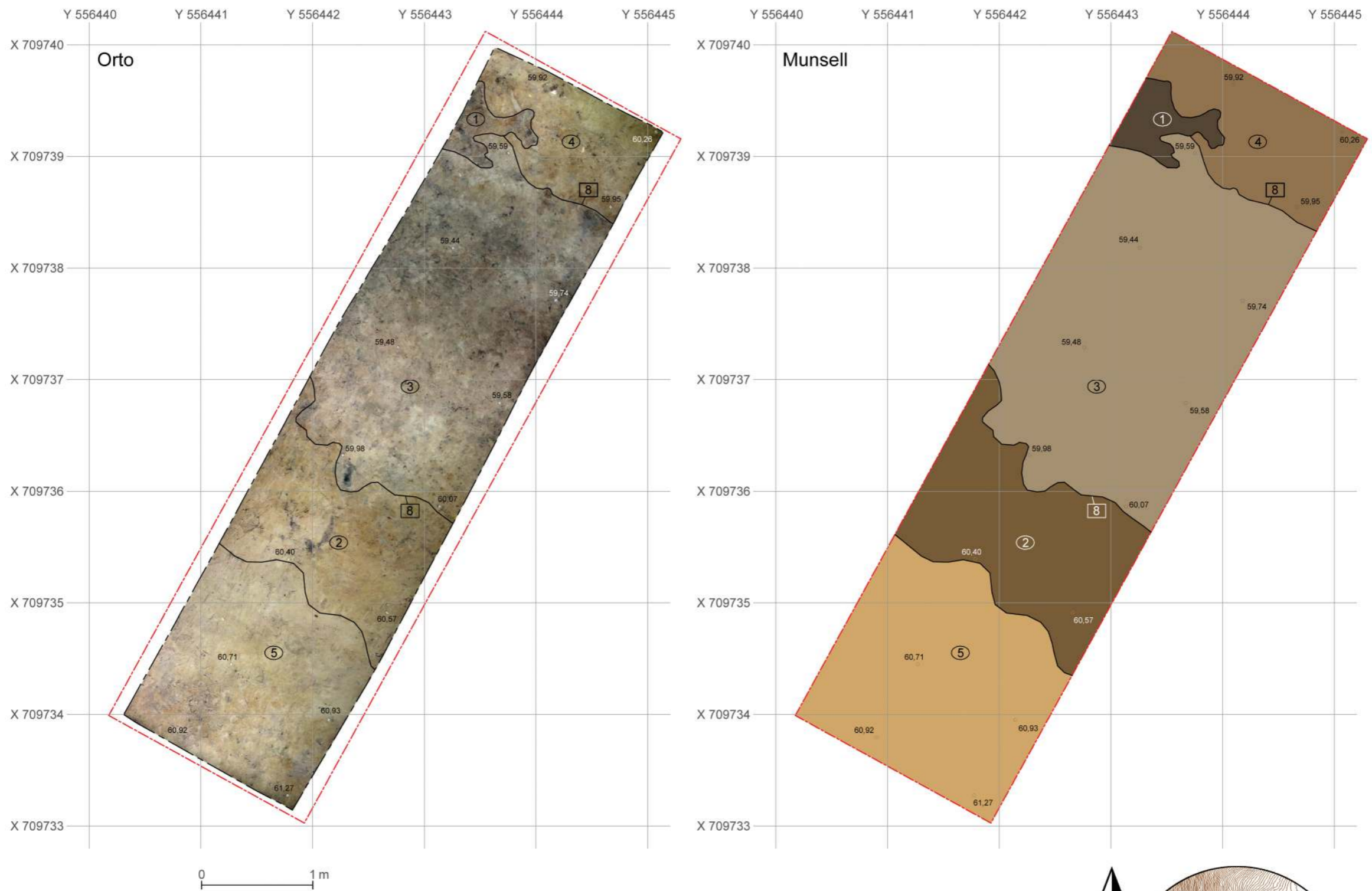


Ryc. 11. Dąbrowa, st. 8. Diagram relacji stratygraficznych (oprac. R. Solecki)

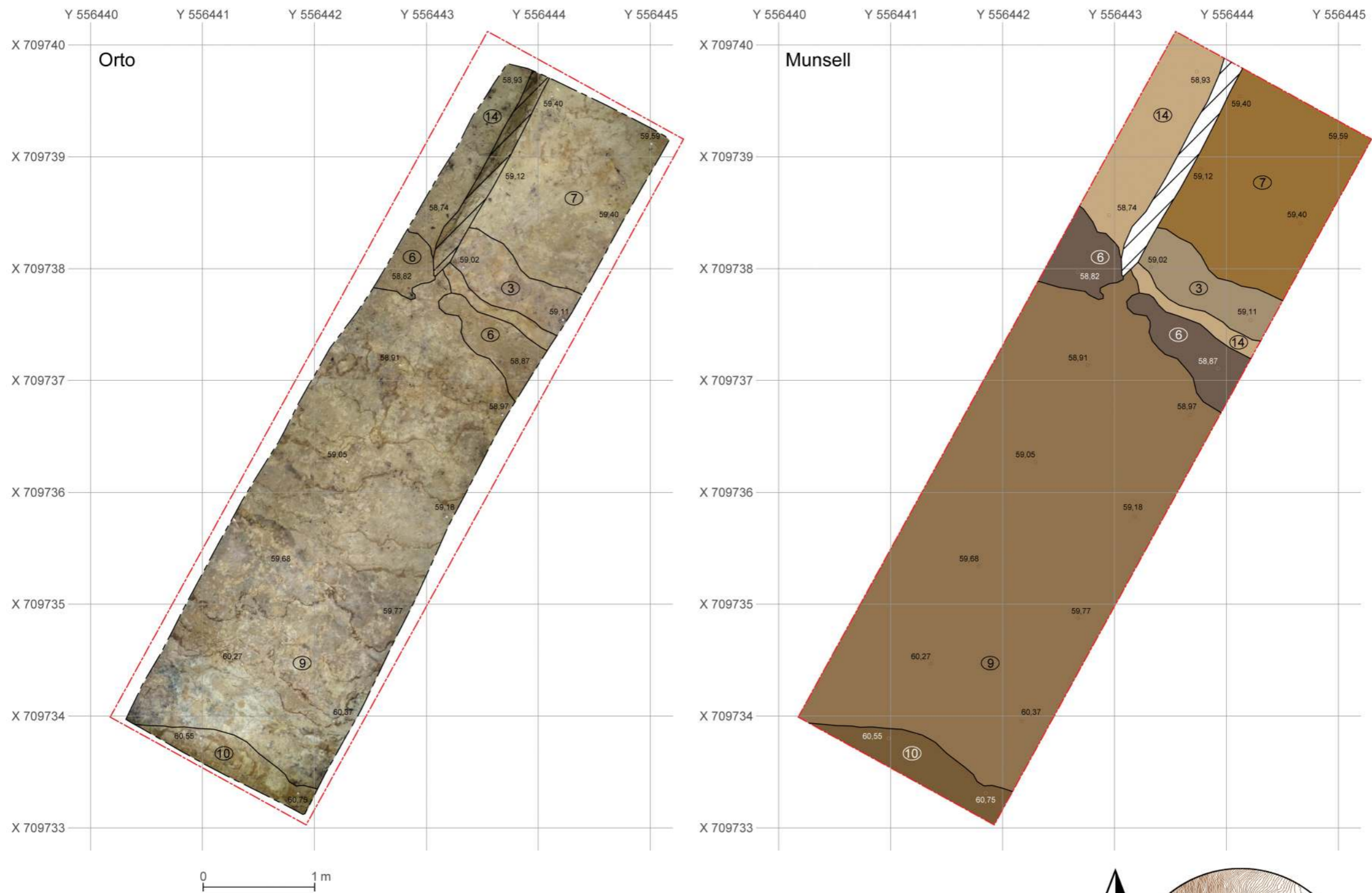
stanu zachowania powierzchni i krawędzi zaproponowaną przez Andrzeja Buko 2 fragmenty (7,4% zbioru) przypisano do kategorii III (ceramika mocno zerodowana), 10 fragmentów (37% zbioru) do kategorii II (ceramika zerodowana w średnim stopniu) i 15 fragmentów (55,6% zbioru) do kategorii I (ceramika nie wykazująca większego zniszczenia powierzchni). Do kategorii 0 (ceramika bez śladów zniszczenia) nie zakwalifikowano ani jednego fragmentu¹⁰. Pomimo to dla 20 fragmentów (74,1% zbioru) udało się określić cechy diagnostyczne pozwalające na ich szacunkowe scharakteryzowanie.

Wszystkie fragmenty posiadające cechy diagnostyczne reprezentowały jedną grupę technologiczno-surowcową, aczkolwiek z różnicami dotyczącymi sposobu opracowywania powierzchni zewnętrznej. Naczynia wykonane były ze słabo wyrobionej masy ceramicznej z dość dużą ilością drobnej, średniej, a czasami także grubej domieszki schudzającej – piasku i drobin startego granitu. Grubość ścianek wahała się w zakresie 5–10 mm, ze średnią 6,6 mm. Naczynia wypalane były w niezaawansowanej technologii utleniającej – ich powierzchnia pod względem barwy była niejednorodna, w odcieniach brązu, szarości, beżu. Powierzchnia zewnętrzna była najczęściej (12 fragmentów; 60% analizowanej grupy) intencjonalnie chropowata, całościowo lub tylko w dolnych partiach naczyń (ryc. 15:7), w 5 przypadkach (25% analizo-

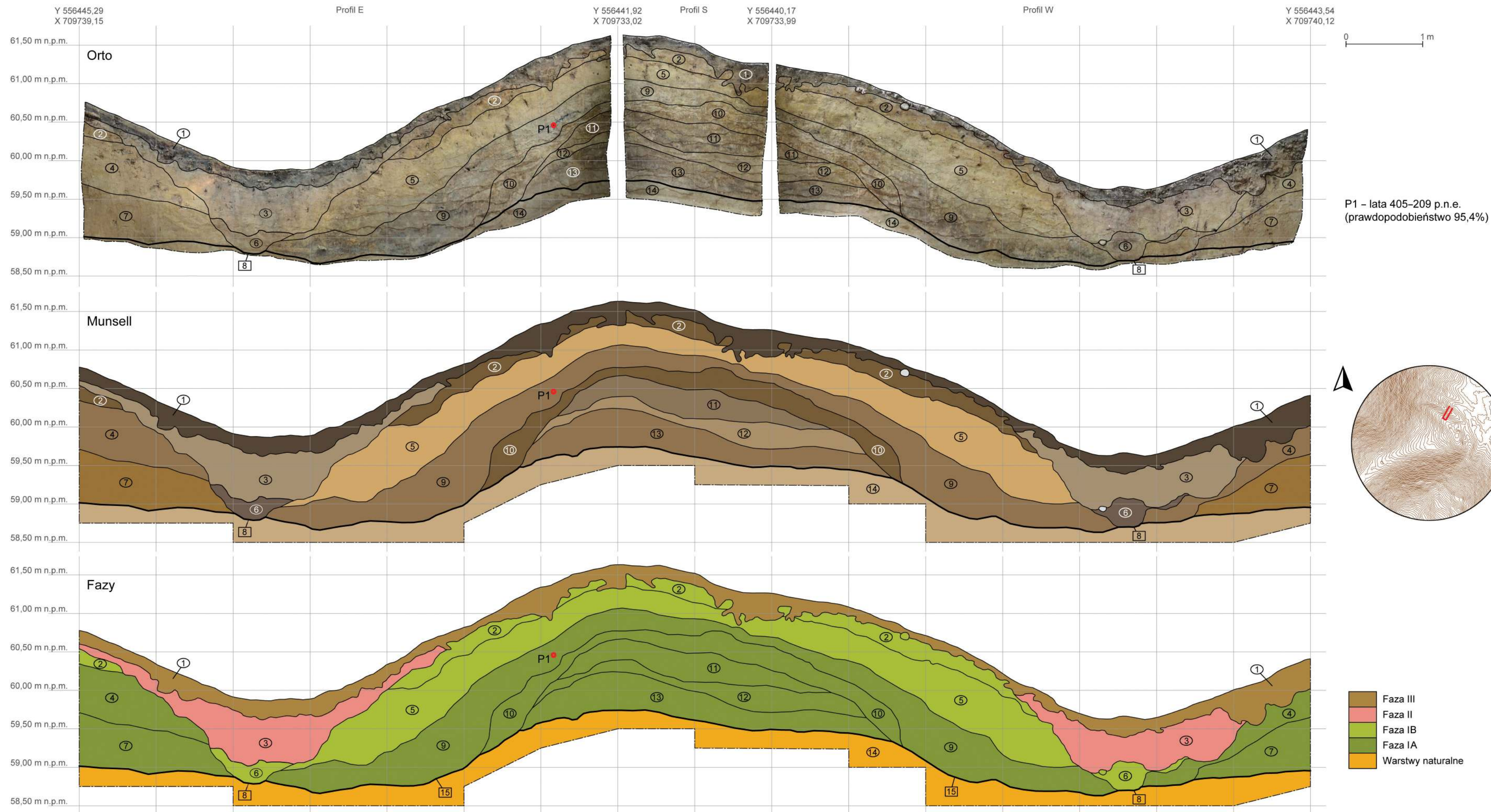
¹⁰ Buko 1990: 352.



Ryc. 12. Dąbrowa, st. 8. Stratygrafia nawarstwień w obrębie wału I, fosy I i wału II – wykop 1, plan 1 (oprac. R. Solecki)



Ryc. 13. Dąbrowa, st. 8. Stratygrafia nawarstwień w obrębie wału I, fosy I i wału II – wykop 1, plan 2 (oprac. R. Solecki)



Ryc. 14. Dąbrowa, st. 8. Stratygrafia nawarstwień w obrębie wału I, fosy I i wału II – wykop 1 (oprac. R. Solecki)

Tabela 2. Zestawienie ilościowe fragmentów ceramiki z grodziska w Dąbrowie, st. 8 (oprac. R. Solecki)

Faza	Jednostka stratygraficzna	Liczba fragmentów łącznie	Liczba różnych naczyń	Wylewy			Brzuśce						Szyjki	Części przydenne	Ucha	Liczba fragmentów	SEN (procent obwodu)	Dna			Fragmenty przepalone	Fragmenty o wypukanej powierzchni				
				Liczba fragmentów	SEN (procent obwodu)	Ornamentowane	Chropowate	Gładkie	Wyświecane	Szorstkie	Nieokreślone	Ornamentowane						Wklęsłe	Lekko wklęsłe	Płaskie						
IA	9	3	1	1	10																					
IB	2	2	2	1	3	2									1											
IB	5	1	1			1																				
IB	6	2	1			2																				
II	3	17	6	2	10	8									1											
III	1	2	2	1	3	1																				
Suma		27	13	5	26	11	3	12	1	11	3	1	22	12	1	2										

Tabela 3. Fragmentacja i erozja fragmentów ceramiki z grodziska w Dąbrowie, st. 8 (oprac. R. Solecki)

Faza	Jedn. strat.	Kategorie wielkościowe (cm)										Stopień erozji				Suma											
		1	2	3	4	5	6	7	8	9	10	0	I	II	III												
IA	9																										3
IB	2											1															2
IB	5																							1			1
IB	6																										2
II	3																										17
III	1																										2
Suma		3	10	3	3	2	1	2	2	1	1	1	1	2	2	10	15	10	2	2	2	27				27	

wanej grupy) powierzchnia była gładka, a 3 fragmenty (15% analizowanej grupy), będące najpewniej częścią jednego naczynia, miały powierzchnię wyświeconą.

W analizowanym zbiorze znalazł się jeden fragment profilu naczynia o wyświeconej powierzchni (ryc. 15:1), który pozwala na określenie jego przybliżonej, pierwotnej formy. Lekko wydęty brzusec przechodzący esowato w lekko wychylony wylew, z zaokrągloną krawędzią mógł pochodzić z naczynia o kształcie jajowatym lub z dzbanka¹¹. Pozostałe wylewy, z naczyń o powierzchniach gładkich (ryc. 15:2–3) i chropowatych (ryc. 15:5–6), były zbyt małe, by pozwolić na przeprowadzenie rekonstrukcji.

Na jednym fragmencie brzuśca o powierzchni gładkiej zanotowano przyczep ułamane ucha i występujący na jego wysokości poziomy pas wykonany z ułożonych skośnie karbów (ryc. 15:4). Położenie przyczepu ucha i ozdobnego pasa jest zarazem największą wydętością brzuśca. Podobny układ występuje często na amforach, dzbanach i kubkach w zastawie kultury kurhanów zachodniobałtyjskich¹². Przykładową analogią może być naczynie z osady w Cerkiewniku, pow.

olsztyński¹³, z cmentarzyska w kurhanowego w Surajnach, pow. morąski¹⁴, ale także z pobliskiego cmentarzyska kurhanowego w Piórkowie¹⁵.

CHRONOLOGIA I DZIEJE GRODZISKA W DĄBROWIE, ST. 8

RAFAŁ SOLECKI

Przeprowadzone badania wykopaliskowe pozwoliły wykazać, że umocnienia na stanowisku w Dąbrowie powstały we wczesnej epoce żelaza. Na taką chronologię wskazuje wynik datowania radiowęglowego, który po kalibracji wskazał przedział lat 405–209 p.n.e. z prawdopodobieństwem 95,4%¹⁶. Z okresem tym korespondują wyniki analizy pozyskanej ceramiki. Pomimo że poddany ocenie zbiór ułamków naczyń nie był duży, to wydzielone formy, sposób przygotowania naczyń i ornamentyki pozwalają na ich powiązanie z wczesnożelazną kulturą kurhanów zachodniobałtyjskich. Wyniki analizy radiowę-

¹³ Hoffmann 1999: tablica CIII:13–14.

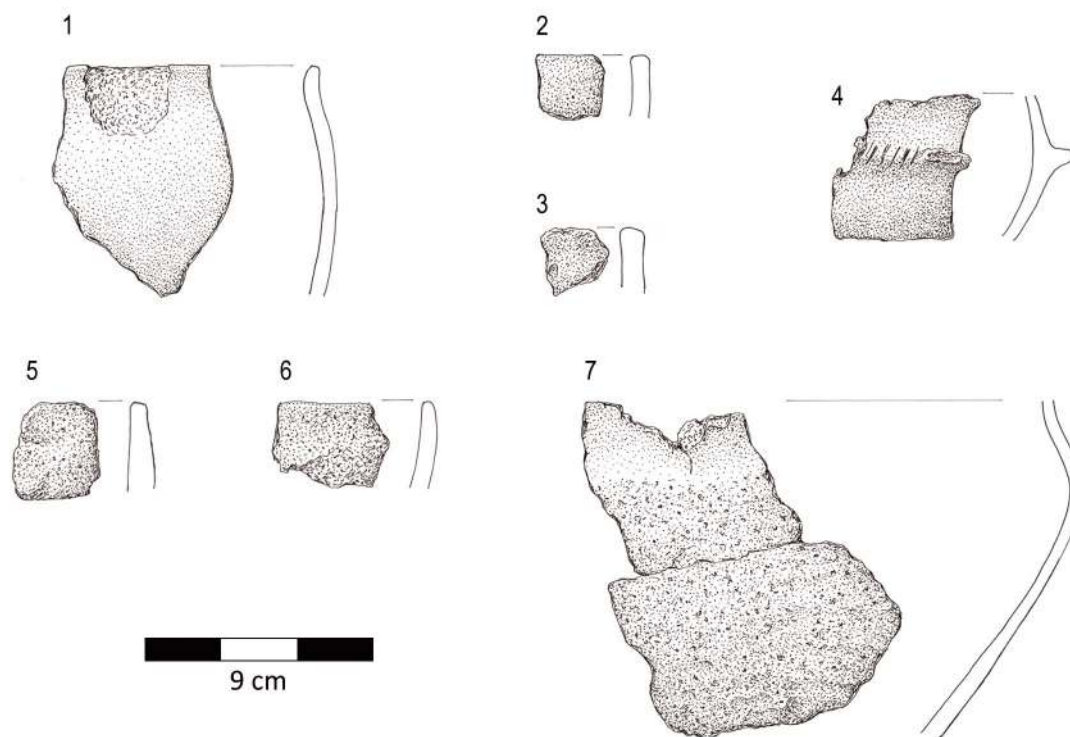
¹⁴ Hoffmann 1992: 25–26, 35 (tablica VII:5).

¹⁵ Hoffmann 1999: tablica LVIII:3, 5, 6, 9; Waluś 1990: 117–130.

¹⁶ Analiza przeprowadzona w Poznańskim Laboratorium Radiowęglowym, próba nr Poz-162367.

¹¹ Hoffmann 2000: ryc. 38, 44.

¹² Hoffmann 2000: ryc. 37, 41, 44.



Ryc. 15. Dąbrowa, st. 8. Ceramika z wczesnej epoki żelaza: 1) o powierzchni wyświeconej, 2–4) o powierzchni gładkiej, 5–7) o powierzchni chropowatej (rys. B. Karch)

głowej wskazują na okres La Tène A/B i początek La Tène C, co odpowiada początkowej i środkowej fazie rozwoju kultury kurhanów zachodniobałtyjskich¹⁷. Zasadniczo taką samą chronologię ma pobliskie, oddalone o około 900 m na zachód, cmentarzysko kurhanowe w Piórkowie¹⁸ oraz sąsiadująca z nim osada otwarta¹⁹. To może oznaczać, że wszystkie wymienione stanowiska tworzyły jeden duży zespół osadniczy. Może być on jeszcze uzupeł-

¹⁷ J. Okulicz 1973: 254–255; Ł. Okulicz 1970: 90–95.

¹⁸ Waluś 1992: 41.

¹⁹ Żórawska 2000.

niony o kolejne osiedle obronne w Dąbrowie, st. 9²⁰ oddalone o około 1,3 km na wschód, które ma zbliżoną chronologię oraz asortyment zabytków ceramicznych.

Podczas badań nie znaleziono zabytków o chronologii młodszej niż wczesnożelazna, ani też nie zarejestrowano młodszych warstw kulturowych. To może oznaczać, że po opuszczeniu grodziska, najpewniej z końcem okresu lateńskiego, jego obszar nie był już później wykorzystywany.

²⁰ Opisane w tym tomie.

WYKAZ CYTOWANEJ LITERATURY

- Antolak, M.
2013. Problemy zagospodarowania turystycznego rezerwatów przyrody na przykładzie rezerwatu przyrody „Dolina rzeki Wąszy”. *Zeszyty Naukowe. Inżynieria Środowiska* 149(29), 14–22.
- Antoniewicz, J.
1964. Osiedla obronne okresu wczesnożelaznego w Prusach. *Światowit* 25: 5–211.
- Arnold, J.R. i R.R. Reinertsen
2012. *Triumf Napoleona. Kampania Frydlandzka 1807 roku*. Oświęcim: Wydawnictwo Napoleon V.
- Bender, J.
1871. Grabhügel im Födersdorfer Forste. *Altpreußische Monatsschrift* 8, 177–182.
1887. *Zeitschrift für die Geschichte und Altertumskunde Ermlands*. Band 9, Heft 27–29. Braunsberg: Verlag von Hune’s Buchhandlung.
- Bezenberger, A.
1909. Hügelgräber in dem Födersdorfer Forst. *Sitzungsberichte der Altertums-gesellschaft Prussia* 22: 1–27.
- Biermann, F., C. Herrmann, A. Koperkiewicz i E. Ubis
2019. Burning Alt-Wartenburg. Archaeological evidence for the conflicts between the Teutonic Order and the Grand Duchy of Lithuania from a deserted medieval town near Barczewko (Warmia, Poland). *Lietuvos archeologija* 45: 265–293
DOI: 10.33918/25386514-045008
- Biskup, M.
2019. *Wojny Polski z Zakonem Krzyżackim 1308–1521*. Oświęcim: Napoleon V.
- Bötticher, A.
1894. *Die Bau- und Kunstdenkmäler der Provinz Ostpreußen. 4: Die Bau- und Kunstdenkmäler in Ermland*. Königsberg: Teichert.
- Buko, A.
1990. Wykorzystanie zjawiska erozji ceramiki w analizach procesów formowania się stanowisk osadniczych. *Sprawozdania Archeologiczne* 42: 349–359.
- Ceynowa B. (red.)
2020. *Kawa czy herbata? Archeologiczne świadectwa konsumpcji napojów w dawnym Gdańsku*. Gdańsk: Muzeum Archeologiczne w Gdańsku.
- Chilińska-Früboes, A.
2018. Zapinki oczkowe serie głównej jako głos w dyskusji nad początkami kultury Dollkeim-Kovrovo, [w:] S. Wadył, M. Karczewski i M. Hoffmann (red.), *Materiały do archeologii Warmii i Mazur. Tom 2*: 15–41. Warszawa-Białystok-Olsztyn: Instytut Archeologii Uniwersytetu Warszawskiego, Wydział Historyczno-Socjologiczny Uniwersytetu w Białymstoku, Instytut Historii i Stosunków Międzynarodowych Uniwersytetu Warmińsko-Mazurskiego w Olsztynie.
- Chojnacka-Banaszkiewicz, A.
2017a. Stary Folwark, st. 1: znaleziska, [w:] Z. Kobyliński (red.), *Katalog grodzisk Warmii i Mazur. Tom 1*: 129–182. Warszawa: Instytut Archeologii Uniwersytetu Kardynała Stefana Wyszyńskiego w Warszawie i Fundacja Res Publica Multiethnica.
2017b. Stary Folwark, st. 1: chronologia stanowiska, [w:] Z. Kobyliński (red.), *Katalog grodzisk Warmii i Mazur. Tom 1*: 191–193. Warszawa: Instytut Archeologii Uniwersytetu Kardynała Stefana Wyszyńskiego w Warszawie i Fundacja Res Publica Multiethnica.
- Cieśliński, A.
2016. The society of Wielbark culture, AD 1–300, [w:] A. Rzeszotarska-Nowakiewicz (red.), *The Past Societies. Polish lands from the first evidence of human presence to the early middle ages. Chapter 4. 500 BC – 500 AD*: 217–255. Warszawa: Instytut Archeologii i Etnologii Polskiej Akademii Nauk.
- Crome, H.
1937. Karte und Verzeichnis der vor- und frühgeschichtlichen Wehranlagen in Ostpreussen. *Altpreußen* 2: 97–125.
1940. Verzeichnis der Wehranlagen Ostpreußens. *Prussia: Zeitschrift für Heimatkunde* 34: 83–154.
- Dąbał, J.
2015. Wyroby ceramiczne, [w:] J. Dąbał, K. Krawczyk i T. Widerski (red.), Gdańsk, *Twierdza Wisłoujście. Badania archeologiczno-architektoniczne w latach 2013–2014*: 221–264. Gdańsk: Instytut Archeologii i Etnologii PAN i Uniwersytet Gdański.
- Dąbrowski, J.
1960. Badania na grodzisku Łęcze pow. Elbląg w roku 1958. *Wiadomości Archeologiczne* XXVI/3–4: 266–272.
1967. Wyniki prac wykopaliskowych na grodzisku Łęcze, pow. Elbląg. *Wiadomości Archeologiczne* XXXII/3–4: 385–404.
1997. *Epoka brązu w północno-wschodniej Polsce*. Białystok: Białostockie Towarzystwo Naukowe, Instytut Archeologii i Etnologii Polskiej Akademii Nauk.
- Drzewicz, A.
2004. *Wyroby z kości i poroża z osiedla obronnego ludności kultury łużyckiej w Biskupinie*. Warszawa: Wydawnictwo Naukowe Semper.
- Eichhorn, A.
1863. *Zeitschrift für die Geschichte und Altertums-kunde Ermlands*. Band 2, Heft 4–6. Mainz: Verlag von Franz Kichheim.

1866. *Zeitschrift für die Geschichte und Altertumskunde Ermlands*. Band 3, Heft 7–9. Braunsberg: Verlag von Eduard Peter.
- Florek, M.
2014. Czy „grodzisko” to dawny, zniszczony gród? O niebezpieczeństwach korzystania ze źródeł topomastycznych. *Materiały i Sprawozdania Rzeszowskiego Ośrodka Archeologicznego* XXXV: 171–188.
- Gackowski, J.
2000. Osiedla nawodne z Mołtajn i Pieczarek na tle osadnictwa Pojezierza Mazirskiego we wczesnej epoce żelaza. *Światowit* 2(43)/Fasc. B: 65–69.
- Gierlach, B.
1966. Zabytki metalowe, [w:] J. Gąsowski, B. Gierlach i E. Kowalczevska (red.), *Materiały wykopaliskowe z Zamku Królewskiego w Warszawie. Tom I*: 141–150. Warszawskie Materiały Archeologiczne 1. Warszawa: Prezydium Stołecznej Rady Narodowej – Wydział Kultury, Urząd Konserwatorski M. St. Warszawy – Konserwator Zabytków Archeologicznych.
- Gładki, M. i A. Jaremek
2021. Materiały z badań ratowniczych na stan. 25 w Strużynie, gm. Morań, pow. ostródzki. Kolejny głos w dyskusji nad tzw. „pograniczem bałtyjsko-pomorskim” w późnej epoce brązu i początkach wczesnej epoki żelaza. *Światowit Supplement Series B: Barbaricum* 15: 79–98.
- Gryzińska-Sawicka, N.
2012. Próba modelowego ujęcia gospodarki na Pomorzu we wczesnym okresie rzymskim. *Przegląd Archeologiczny* 60: 85–105.
- Haftka M. i S. Wadył
2015. *Węgry: zespół osadniczy na pograniczu pomorsko-pruskim w XI–XII w.* Malbork: Muzeum Zamkowe w Malborku.
- Henneberger, C.
1576. *Prussiae, das ist des Landes zu Preussen, welches das herrichste Theil ist Sarmathiae Europae eigentliche und warhafftige Beschreibung*, skala około 1:370 000, Königsberg.
1595. *Erclerung der Preüssischen grössern Landtaffel oder Mappen Mit leicht erfindung aller Stedte, Schlösser, Electen, Kirchdörffer, Orte, Ströme fliesser vnd See so darinnen begriffen*. Królewiec: bey Georgen Osterbergern.
- Herrmann, J.
2002. Tradition und Neubeginn ur- und frühgeschichtlicher Forschungen an der Berliner Akademie der Wissenschaft 1946–1952. Zum 110. Geburtstag von Wilhelm Unverzagt. *Sitzungsberichte der Leibniz-Sozietät* 54/3: 85–100.
- Hilczerówna, Z.
1956. *Ostrogi Polskie z X–XIII wieku*. Poznań: Państwowe Wydawnictwo Naukowe.
- Hollack, E.
1908. *Erläuterungen zur vorgeschichtlichen Übersichtskarte von Ostpreußen. Im Auftrage des ostpreußischen Provinzial Verbandes bearbeitet und herausgegeben*. Glogau-Berlin: Kommissions Verlag von Carl Flemming.
- Holtmann, G.F.W.
1993. *Untersuchung zu mittelalterlichen und frühneuzeitlichen Messern*. Göttingen.
- Hoffmann, M.J.
1992. Nieznane materiały kultury kurhanów zachodniobałtyjskich. *Światowit Supplement Series B: Barbaricum* 2: 20–38.
1999. *Źródła do kultury i osadnictwa południowo-wschodniej strefy nadbałtyckiej w I tysiącleciu p.n.e.* Rozprawy i Materiały Ośrodka Badań Naukowych im. Wojciecha Kętrzyńskiego w Olsztynie 177, Olsztyn: Towarzystwo Naukowe i Ośrodek Badań Naukowych im. Wojciecha Kętrzyńskiego.
2000. *Kultura i osadnictwo południowo-wschodniej strefy nadbałtyckiej w I tysiącleciu p.n.e.* Rozprawy i Materiały Ośrodka Badań Naukowych im. Wojciecha Kętrzyńskiego w Olsztynie 191, Olsztyn: Towarzystwo Naukowe i Ośrodek Badań Naukowych im. Wojciecha Kętrzyńskiego.
- Honczaruk, M. i L. Kacprzak
2014a. *Objaśnienia do Szczegółowej Mapy Geologicznej Polski: 1:50.000. Arkusz Głębock (34)*. Warszawa: Państwowy Instytut Geologiczny.
2014b. *Objaśnienia do Szczegółowej Mapy Geologicznej Polski: 1:50.000. Arkusz Wolnica (98)*. Warszawa: Państwowy Instytut Geologiczny.
- Horanin, M.
2005. Sieć leprozoriów w państwie zakonnym w Prusach. *Komunikaty Mazursko-Warmińskie* 2: 133–155.
- Ilan, D.
2016. The ground stone components of drills in the ancient Near East: sockets, flywheels, cobble weights, and drill bits. *Journal of Lithic Studies* 3/3: 261–277. DOI: 10.2218/jls.v3i3.1642
- Jagielska, E.
2020. (red.) Standardy prowadzenia badań archeologicznych. Cz. 1. Badania nieinwazyjne lądowe. *Kurier Konserwatorski* 17: 9–49.
- Jagodziński, M.F.
1997. *Archeologiczne ślady osadnictwa między Wisłą a Pasłęką we wczesnym średniowieczu. Katalog stanowisk*. Warszawa: Instytut Archeologii i Etnologii PAN.

2010. *Truso. Między Weonodlandem a Witlandem*. Elbląg: Muzeum Archeologiczno-Historyczne w Elblągu.
2017. *Janów Pomorski/Truso. Struktura i zabudowa strefy portowej (badania 1982–1991)*. Elbląg: Muzeum Archeologiczno-Historyczne w Elblągu.
- Kacprzak L. i M. Honczaruk
2014. *Objaśnienia do Szczegółowej Mapy Geologicznej Polski: 1:50.000. Arkusz Górowo Haweckie (62)*. Warszawa: Państwowy Instytut Geologiczny.
- Kadrow, S.
1994. Co datują laboratoria radiowęglowe? *Światowit* XXXIX:143–151.
- Khomiakova O.
2021. Sambian-Natangian hillforts in the 1st-millennium AD settlement system of the southeastern Baltic region, [w:] T. Ibsen, K. Ilves, B. Maixner, S. Messal i J. Schneeweiß (red.), *Fortifications in their Natural and Cultural Landscape: From Organising Space to the Creation of Power*: 35–49. Schriften Des Museums Für Archäologie Schloss Gottorf 15. Bonn: Habelt-Verlag.
- Khomiakova O., I. Skhodnov i S. Chaukin
2019. Hillforts of the Central Nadruvians: a case study of settlement patterns and social organization in former East Prussia in the first half of the 1st millennium AD. *Archaeologia Lituana* 19: 78–99.
DOI: 10.15388/ArchLit.2018.19.5
- Klimek, R.
2017. Obraz rzeki Pasłęki na nieznannej mapie archiwalnej, [w:] M. Dzik i G. Śnieżko (red.), *Fines testis temporum. Studia ofiarowane Profesor Elżbiecie Kowalczyk-Heyman w pięćdziesięciolecie pracy naukowej*: 197–219. Rzeszów: Oficyna Wydawnicza Ziemowit.
2021. Pierwsze kościoły na Warmii i ich wpływ na rozwój dróg lokalnych. *Komunikaty Mazursko-Warmińskie* 3(313): 459–472.
DOI: 10.51974/kmw-141599
2022. Brody na Warmii w średniowiecznych dokumentach i na nowożytnych mapach rękopiśmiennych. *Komunikaty Mazursko-Warmińskie* 1(316): 123–143.
DOI: 10.51974/kmw-149251
- Kobylińska, U.
- 2017a. Tątlawki, st. 2: znaleziska, [w:] Z. Kobyliński (red.), *Katalog grodzisk Warmii i Mazur. Tom 2*: 118–132. Warszawa: Instytut Archeologii Uniwersytetu Kardynała Stefana Wyszyńskiego w Warszawie i Fundacja Res Publica Multiethnica.
- 2017b. Wieprz, st. 20: znaleziska, [w:] Z. Kobyliński (red.), *Katalog grodzisk Warmii i Mazur. Tom 2*: 249–259. Warszawa: Instytut Archeologii Uniwersytetu Kardynała Ste-
fana Wyszyńskiego w Warszawie i Fundacja Res Publica Multiethnica.
- 2017c. Durąg, st. 1: znaleziska, [w:] Z. Kobyliński (red.), *Katalog grodzisk Warmii i Mazur 2*: 272–295. Warszawa: Instytut Archeologii Uniwersytetu Kardynała Stefana Wyszyńskiego w Warszawie i Fundacja Res Publica Multiethnica.
- 2017d. Podągi, st. 2: znaleziska, [w:] Z. Kobyliński (red.), *Katalog grodzisk Warmii i Mazur 1*: 444–459. Warszawa: Instytut Archeologii Uniwersytetu Kardynała Stefana Wyszyńskiego w Warszawie i Fundacja Res Publica Multiethnica.
- Kobylińska, U., R. Solecki i J. Wysocki
2017. Tątlawki, st. 2: chronologia stanowiska, [w:] Z. Kobyliński (red.), *Katalog grodzisk Warmii i Mazur 2*: 135–136. Warszawa: Instytut Archeologii Uniwersytetu Kardynała Stefana Wyszyńskiego w Warszawie i Fundacja Res Publica Multiethnica.
- Kondracki, J.
2002. *Geografia regionalna Polski*. Warszawa: Wydawnictwo Naukowe PWN.
- Kontny, B.
2005. Czas wojny czy czas dobrobytu? Zmiany w obrazie wyposażenia w broń grobów kultury przeworskiej w rozwiniętym odcinku fazy B2. *Studia i Materiały Archeologiczne* 12: 59–88.
- Koperkiewicz, A.
2023. Civitas Ylienburg. Głos wołającego na Puszczy (Galindzkiej) o ratunek dla pierwszych lokacji miejskich Warmii i Mazur. *Warmińsko Mazurski Biuletyn Konserwatorski* 15: 6–27.
- Kopiczko, A.
2018. Warmińska kapituła katedralna. Zarys dziejów. *Studia Elbląskie* XIX: 11–27.
2019. Parafia i kościół w Orniecie w świetle protokołu powizytacyjnego z 1798 r. *Archiva, Biblioteki i Muzea Kościelne* 111: 129–145.
DOI: 10.31743/abmk.2019.111.07
- Kosmowska-Ceranowicz, B. i T. Pietrzak
1982. *Znaleziska i dawne kopalnie bursztynu w Polsce*. Warszawa: Wydawnictwa Geologiczne.
- Koziełto-Poklewski,
- 1973a. Dzieje powiatu, [w:] M. Lossman (red.), *Braniewo. Z dziejów miasta i powiatu*: 37–84. Olsztyn: Pojezierze.
- 1973b. Orneta, Pieniężno, [w:] M. Lossman (red.), *Braniewo. Z dziejów miasta i powiatu*: 137–169. Olsztyn: Pojezierze.
- Krause, E.
1976. Z problematyki badań tzw. „grodzisk stożkowatych” w Polsce. *Sprawozdania Archeologiczne* XXVIII: 283–284.
- Kruppé, J.
1981. *Garncarstwo późnośredniowieczne w Pol-*

- sce. Wrocław-Warszawa-Kraków-Gdańsk-Łódź: Zakład Narodowy im. Ossolińskich. Wydawnictwo Polskiej Akademii Nauk.
- Kubicki, R.
2012. *Młynarstwo w państwie Zakonu Krzyżackiego w Prusach w XIII–XV wieku (do 1454 r.)*, Gdańsk: Wydawnictwo Uniwersytetu Gdańskiego.
- Kurzyk, K. i A. Ostasz
2015. Osada kultury iwieńskiej z Mieścina, gm. Tczew, woj. pomorskie, stan. 17. *Pomorania Antiqua* XXIV: 105–130.
- Kuśnierz, J.
2005. Militaria z Czeramna nad Huczwą. Próba rekonstrukcji sposobu ataku Tatarów na gród (w 1240 r.) na podstawie dotychczasowych badań archeologicznych. *Acta Militaria Mediaevalia* 1: 115–132.
- Labuda, G.
1990. Podbój Prus w XIII wieku, [w:] M. Biskup (red.), *Ekspansja niemieckich zakonów rycerskich w strefie Bałtyku od XIII do połowy XVI wieku*: 31–50. Toruń: Instytut Historii Polskiej Akademii Nauk, Zakład Historii Pomorza.
- Lubowicka, A.M.
2011. Ceramika z najnowszych badań zamku krzyżackiego w Toruniu. O naczyniach i wiktuałach z krzyżackiej kuchni. *Rocznik Toruński* 38: 127–155.
- Łągiewka, M., L. Opyrchal i M. Wanat
2015. Rola obiektów hydrotechnicznych na obszarach objętych ochroną przyrody. *Przeegląd Naukowy – Inżynieria i Kształtowanie Środowiska* 69: 249–256.
- Łapo, J.M.
2009. Wokół Szwedzkiego Szańca. Echa Wojen Szwedzkich w ludowych podaniach historycznych i mikrotoponimii na obszarze dawnych Ziem Pruskich. *Pruthenia* 4: 241–286.
- Łukomiak, K.
2015. *Sposoby zamykania pomieszczeń i skrzyń w późnym średniowieczu na tle źródeł archeologicznych z terenu Polski*. Praca magisterska, promotor prof. nadzw. dr hab. Anna Marciniak-Kajzer, Instytut Archeologii, Uniwersytet Łódzki.
2016. Zamykanie pomieszczeń w późnośredniowiecznych siedzibach mieszkalno-obronnych na podstawie źródeł archeologicznych, [w:] K. Marinow, K. Szadkowski, K. Węgrzyńska (red.), *Varia Mediaevalia. Studia nad średniowieczem w 1050. Rocznice Chrztu Polski*: 141–154. Łódź: Wydawnictwo Uniwersytetu Łódzkiego. DOI: 10.18778/8088-325-3.14
- Majewski, M.
2017. Plomby ołowiane, [w:] M. Majewski i K. Stań (red.), *Archeologia Stargardu. Badania na Rynku Staromiejskim*: 117–125. Stargard: Muzeum Archeologiczno-Historyczne w Stargardzie.
- Marciniak-Kajzer, A.
2006. Późnośredniowieczny dwór rycerski w Leszczu. Przyczynek do dyskusji na temat funkcji niektórych siedzib możnowładczych. *Komunikaty Mazursko-Warmińskie* 1:7–17.
2011. *Średniowieczny dwór rycerski w Polsce. Wizerunek archeologiczny*. Łódź: Wydawnictwo Uniwersytetu Łódzkiego.
2016. *Archaeology on Medieval Knights' Manor Houses in Poland*. Łódź-Kraków: Wydawnictwo Uniwersytetu Łódzkiego, Wydawnictwo Uniwersytetu Jagiellońskiego.
2018. Gródki stożkowate czy zamki typu motte. *Archaeologia Historica Polona* 26: 59–70.
- Marcinkowski, M.
2011. *Fajans pomorski ze Starego Miasta w Elblągu*, Elbląg.
2013. Cechy obce i lokalne w średniowiecznej i nowożytniej ceramice elbląskiej. Zarys problematyki na podstawie wybranych przykładów. *Archaeologia Historica Polona* 21: 239–255. DOI: 10.12775/AHP.2013.011
- Mączyńska, M.
2019. Faza C3 w kulturze wielbarskiej – próba wyróżnienia. *Wiadomości Archeologiczne* LXX: 43–63. DOI: 10.36154/wa.70.2019.02
- Melcher, B. i A. Melcher
1903. *Handbuch des Grundbesitzes im Deutschen Reiche. Dritte Lieferung: Provinz Ostpreussen. Mit einer Karte der Provinz Ostpreussen*. Berlin: Verlag des Königlichen Statistischen Landesamts.
- Michalik, P.
2007. *Późnośredniowieczne i wczesnonowożytnie noże z zamku w Pucku*. Światowit Supplement Series P: Prehistory and Middle Ages 15, Warszawa: Instytut Archeologii Uniwersytetu Warszawskiego.
- Nadolski, A.
1954. *Studia nad uzbrojeniem polskim w X, XI i XII wieku*. Łódź: Zakład im. Ossolińskich we Wrocławiu.
- Okulicz, Ł.
1970. *Kultura kurhanów zachodniobałtyjskich we wczesnej epoce żelaza*. Wrocław: Zakład Narodowy im. Ossolińskich, Wydawnictwo Polskiej Akademii Nauk.
- Okulicz, J.
1973. *Pradzieje ziem pruskich od późnego paleolitu do VII w. n.e.* Wrocław-Warszawa-Kraków-Gdańsk: Zakład Narodowy Imienia Ossolińskich, Ośrodek Badań Naukowych Imienia Wojciecha Kętrzyńskiego w Olsztynie.
- Oniszcuk A.
2013. *Życie odbite w naczyniu. Konsumpcja*

- luksusowa i codzienna w Gdańsku w XVII–XIX wieku na podstawie naczyń ceramicznych z terenu Centrum Dominikańskiego i kwartału Długi Targ - Powroźnicza, T. I. Warszawa.
- Pasierb, B.
2012. Techniki pomiarowe metody elektrooporowej. *Czasopismo Techniczne. Środowisko* 109/2: 191–199.
- Pilø, L.
2011. The Pottery, [w:] D. Skre (red.), *Things from the Town: Artefacts and Inhabitants in Viking-Age Kaupang. Volume 3*: 281–304. Aarhus: Aarhus University Press. DOI: 10.2307/jj.608256.12
- Piotr z Dusburga.
1679. *Ordinis Teutonicis Sacerdotis, Chronicon Prussiae, in quo Ordinis Teutonicis origo, nec non res ab ejusdem Ordinis magistris ab An. MCCCXXVI. usque ad An. MCCCXXVI. in Prussia gestae exponuntur, cum incerti auctoris continuatione usque ad Annum MCCCCXXXV.*
- Pollakówna, M.
1953. *Osadnictwo Warmii w okresie krzyżackim.* Poznań: Instytut Zachodni.
- Połączyński, Ł.
2017. Ołowiane plomby towarowe z Gdańska, Długich Ogrodów, stanowisko 86. *Gdańskie Studia Archeologiczne* 6: 201–216.
- Popkiewicz, E. i J. Czebreszuk
2016. Wiedza i umiejętności rzemieślników obrabiających bursztyn w epoce brązu. Studium archeologii eksperymentalnej na przykładzie produkcji bursztynowego pektorału kultury mykeńskiej. *Fontes Archaeologici Posnanienses* 52: 81–101.
- Purowski, T.
2008. Wyniki badań wykopaliskowych osady obronnej w Tarławkach, pow. węgorzewski. *Wiadomości Archeologiczne* LX: 335–360.
- Rabek, W. i M. Narwojsz
2014. *Objaśnienia do Szczegółowej Mapy Geologicznej Polski: 1:50.000. Arkusz Orneta (97).* Warszawa: Państwowy Instytut Geologiczny.
- Rabek, W. i A. Młynczak
2002. *Objaśnienia do Szczegółowej Mapy Geologicznej Polski: 1:50.000. Arkusz Pieniężno (61).* Warszawa: Państwowy Instytut Geologiczny.
- Rabek, W. i B. Świerszcz
2002. *Objaśnienia do Szczegółowej Mapy Geologicznej Polski: 1:50.000. Arkusz Chruściel (60).* Warszawa: Państwowy Instytut Geologiczny.
- Rabiega, K., F. Welc, R. Solecki i B. Nowacki
2021. Wyniki badań na stanowisku Wysoka Wieś, stan. 8, pow. ostródzki, [w:] R. Solecki (red.), *Interdyscyplinarne badania wielofazowych osiedli obronnych z Pojezierza Hławskiego i Garbu Lubawskiego*: 71–90. Archaeologica Hereditas. Prace Instytutu Archeologii Uniwersytetu Kardynała Stefana Wyszyńskiego w Warszawie 18. Warszawa: Wydawnictwo Naukowe Uniwersytetu Kardynała Stefana Wyszyńskiego w Warszawie.
- Rabiega, K., F. Welc, R. Solecki, B. Nowacki, A. Orłowska i J. Wysocki
2021. Wyniki badań na stanowisku Stańkowo, stan. 1, pow. kwidziński, [w:] R. Solecki (red.), *Interdyscyplinarne badania wielofazowych osiedli obronnych z Pojezierza Hławskiego i Garbu Lubawskiego*: 21–42. Archaeologica Hereditas. Prace Instytutu Archeologii Uniwersytetu Kardynała Stefana Wyszyńskiego w Warszawie 18. Warszawa: Wydawnictwo Naukowe Uniwersytetu Kardynała Stefana Wyszyńskiego w Warszawie.
- Radkowski, J. i J. Wysocki
2016. Wstęp do problematyki gródków stożkowatych z terenu średniowiecznego państwa zakonu krzyżackiego, znajdujących się na obszarze województwa warmińsko-mazurskiego, [w:] Z. Kobyliński (red.), *Grodziska Warmii i Mazur 2. Nowe badania i interpretacje*: 295–385. Archaeologica Hereditas. Prace Instytutu Archeologii Uniwersytetu Kardynała Stefana Wyszyńskiego w Warszawie 7. Warszawa: Instytut Archeologii UKSW, Fundacja Res Publica Multiethnica.
- Rogosz, R.
1983. Obróbka i zastosowanie żelaza, [w:] E. Cnotliwy, L. Leciejewicz i W. Łosiński (red.), *Szczecin we wczesnym średniowieczu. Wzgórze Zamkowe*: 262–267. Wrocław-Warszawa-Kraków-Gdańsk-Łódź: Zakład Narodowy Imienia Ossolińskich, Wydawnictwo Polskiej Akademii Nauk.
- Rutkowska, P.
2020. *Przebieg procesu bielocowania w cyklu uprawy monokultur sosnowych w wybranych obszarach piaszczystych Polski Północnej.* Doktorat przygotowany w Katedrze Gleboznawstwa i Kształtowania Krajobrazu Uniwersytet Mikołaja Kopernika w Toruniu.
- Rutyna, M.
2017. Strużyna, st. 21: znaleziska, [w:] Z. Kobyliński (red.), *Katalog grodzisk Warmii i Mazur 2*: 79–88. Warszawa: Instytut Archeologii Uniwersytetu Kardynała Stefana Wyszyńskiego w Warszawie i Fundacja Res Publica Multiethnica.
- Schuldt, E.
1981. *Gross Raden. Die Keramik einer slawischen Siedlung des 9./10. Jahrhunderts.* Berlin: VEB Deutsches Verlag der Wissenschaften.

- Siczek, Ł.
2016. Gwoździe jako zabytek archeologiczny. Materiały z badań zamku Chojniku. *Śląskie Sprawozdania Archeologiczne* 58: 165–179.
DOI: 10.17427/SSA16009
- Solecki, R.
2017a. Strużyna, st. 24: znaleziska, [w:] Z. Kobyliński (red.), *Katalog grodzisk Warmii i Mazur. Tom 2*: 101–105. Warszawa: Instytut Archeologii Uniwersytetu Kardynała Stefana Wyszyńskiego w Warszawie i Fundacja Res Publica Multiethnica.
2017b. Grabin, st. 1: znaleziska, [w:] Z. Kobyliński (red.), *Katalog grodzisk Warmii i Mazur. Tom 2*: 315–332. Warszawa: Instytut Archeologii Uniwersytetu Kardynała Stefana Wyszyńskiego w Warszawie i Fundacja Res Publica Multiethnica.
2021. (red.) *Interdyscyplinarne badania wielofazowych osiedli obronnych z Pojezierza Hławskiego i Garbu Lubawskiego*. Archaeologica Hereditas. Prace Instytutu Archeologii Uniwersytetu Kardynała Stefana Wyszyńskiego w Warszawie 18. Warszawa: Wydawnictwo Naukowe Uniwersytetu Kardynała Stefana Wyszyńskiego w Warszawie.
2022a. Boreczno, st. 8: położenie grodziska i jego forma, [w:] R. Solecki (red.), *Katalog grodzisk Warmii i Mazur. Tom 3*: 192–194. Warszawa: Wydawnictwo Naukowe Uniwersytetu Kardynała Stefana Wyszyńskiego w Warszawie.
2022b. Winiec, st. 2: znaleziska, [w:] R. Solecki (red.), *Katalog grodzisk Warmii i Mazur. Tom 3*: 119–132. Warszawa: Wydawnictwo Naukowe Uniwersytetu Kardynała Stefana Wyszyńskiego w Warszawie.
- Solecki, R., F. Welc i B. Nowacki
2021. Wyniki badań na stanowisku Wysoka Wieś, stan. 7, pow. ostródzki, [w:] R. Solecki (red.), *Interdyscyplinarne badania wielofazowych osiedli obronnych z Pojezierza Hławskiego i Garbu Lubawskiego*: 91–105. Archaeologica Hereditas. Prace Instytutu Archeologii Uniwersytetu Kardynała Stefana Wyszyńskiego w Warszawie 18. Warszawa: Wydawnictwo Naukowe Uniwersytetu Kardynała Stefana Wyszyńskiego w Warszawie.
- Solecki, R. i J. Wysocki
2017. Wieprz, st. 20: położenie grodziska i jego forma, [w:] Z. Kobyliński (red.), *Katalog grodzisk Warmii i Mazur 2*: 243–244. Warszawa: Instytut Archeologii Uniwersytetu Kardynała Stefana Wyszyńskiego w Warszawie i Fundacja Res Publica Multiethnica.
- Solon, J., J. Borzyszkowski, M. Bidłasik, A. Richling, K. Badora, J. Balon, T. Brzezińska-Wójcik, Ł. Chabudziński, R. Dobrowolski, I. Grzegorzczak, M. Jodłowski, M. Kistowski, R. Kot, P. Krąż, J. Lechnio, A. Macias, A. Majchrowska, E. Malinowska, P. Migoń, U. Myga-Piątek, J. Nita, E. Papińska, J. Rodzik, M. Strzyż, S. Terpiłowski i W. Ziaja
2018. Physico-geographical mesoregions of Poland: Verification and adjustment of boundaries on the basis of contemporary spatial data. *Geographia Polonica* 91/2: 143–170.
DOI: 10.7163/GPol.0115
- Sowiński, T.
2015. *Z biegiem Wąszy. Szlaki dydaktyczno-historyczne w gminie Pieniężno*. Pieniężno: Urząd Miejski w Pieniężnie.
- Starski, M.
2009. Późnośredniowieczne naczynia gliniane z zamku w Pucku. *Studia i Materiały Archeologiczne* 14: 195–284.
- Szczygieł, K.
2024. Wyniki analizy szczątków zwierzęcych pochodzących z warstw kulturowych grodzisk badanych w ramach projektu „Katalog grodzisk Warmii i Mazur. Część 2. Warmia Wschodnia”, [w:] R. Solecki (red.), *Grodziska Warmii i Mazur 3: Odkrywane na nowo*. Warszawa: Wydawnictwo Naukowe Uniwersytetu Kardynała Stefana Wyszyńskiego w Warszawie.
- Thielen, P. G.
1958. *Das grosse Zinsbuch des Deutschen Ritterordens (1414–1438)*. Marburg: N.G. Elwert Verlag.
- Wadył, S.
2013a. Wczesnośredniowieczny zespół osadniczy w Rejsytach, gm. Rychliki (stan. 1 i 2) w świetle wyników badań archeologicznych. *Pruthenia* VIII: 149–164.
2013b. Wczesnośredniowieczna ceramika naczyniowa z mezoregionu dorzecza górnej Drwęcy. *Acta Universitatis Nicolai Copernici* XXXIII: 129–152.
DOI: 10.12775/AUNC_ARCH.2013.007
2015. Wczesnośredniowieczna ceramika naczyniowa z mikro-regionu Baldram-Podzamcze, gm. Kwidzyn. *Pomorania Antiqua* 24: 411–452.
2018. Ostroga z zaczepami haczykowatymi zaigietymi do wnętrza z Bornit, pow. braniewski. *Pomorania Antiqua* XXVII: 241–254.
2019. *Studia nad kształtowaniem się pogranicza pomorsko- i mazowiecko-pruskiego we wczesnym średniowieczu*. Olsztyn: Oficyna Wydawnicza Pruthenia.
2022. Wprowadzenie, [w:], S. Wadył (red.), *Miejsce, które rodziło władzę. Gród z początków wczesnego średniowiecza w Pasymiu*

- na Pojezierzu Mazurskim: 13–19. Warszawa: Wydział Archeologii Uniwersytetu Warszawskiego.
DOI: 10.47888/9788366210301.13-19
- Wadył, S. i K. Martyka
2019. Nowy element układanki. Wczesnośredniowieczne grodzisko w Bornitach koło Pieniężna. *Slavia Antiqua* LX: 75–93.
DOI: 10.14746/sa.2019.60.4
- Wadył, S., K. Martyka i D. Malarczyk
2018. Wczesnoabbasydzkie dirhamy z nowo odkrytego grodziska w Bornitach koło Pieniężna. *Wiadomości Numizmatyczne* 62/1–2(205–206): 129–143.
DOI: 10.24425/wn.2018.125040
- Waluś, A.
1987. Wstępne wyniki badań cmentarzyska kurhanowego w miejscowości Piórkowo, gm. Płoskinia, woj. elbląskie [w:] A. Pawłowski (red.), *Badania archeologiczne w województwie elbląskim w latach 1980–83*: 177–192. Malbork: Muzeum Zamkowe.
1990. „Łużycka” faza cmentarzyska kultury kurhanów zachodniobałtyjskich w Piórkowie, woj. elbląskie, [w:] T. Malinowski (red.), *Problemy kultury łużyckiej na Pomorzu*: 117–132. Słupsk: Wyższa Szkoła Pedagogiczna w Słupsku.
1992. Cmentarzysko kurhanowe w Piórkowie, woj. elbląskie, w świetle prac wykopaliskowych przeprowadzonych w latach 1984–1987. *Światowit Supplement Series B: Barbaricum* 2: 39–52.
- Waluś A. i B. Kowalewska
1999. *Kurhan I i II z cmentarzyska w Stolnie, gm. Miłakowo, woj. warmińsko-mazurskie*. (= Światowit Supplement Series P: Prehistory and Middle Ages 1). Warszawa: Uniwersytet Warszawski.
- Wiewióra, M.
2016. Gród i zamek w państwie krzyżackim – miejsce tradycji czy tradycja miejsca? *Archaeologia Historica Polona* 24: 195–231.
DOI: 10.12775/AHP.2016.010
- Woelky, C.P. i J.M. Saage
1860. *Codex diplomaticus Warmiensesis oder Regesten und Urkunden zur Geschichte Ermlandes. Bd. 1: Urkunden der Jahre 1231–1340*. Mainz: Verlag von Franz Kirchheim.
- Woelky, C.P.
1874. *Codex diplomaticus Warmiensesis oder Regesten und Urkunden zur Geschichte Ermlands. Bd. 3, Urkunden der Jahre 1376–1424 nebst Nachträgen*. Braunschweig-Leipzig: Eduard Peter.
- Wołagiewicz, R.
1993. *Ceramika kultury wielbarskiej między Bałtykiem a Morzem Czarnym*. Szczecin: Muzeum Narodowe.
- Woźniakowski, A.
2017. *Trójkąt Lidzbarski odcinek 1 Frombork – Płoskiński Młyn. Mapa turystyczna fortyfikacji na terenie Nadleśnictwa Zaporowo*. Wejherowo: Casamata.
- Wólkowski, W.
2017. Początki zamków warmińskich – problem pierwotnych układów funkcjonalno-przestrzennych zamków dominium warmińskiego do połowy XIV w., [w:] A. Bocheńska i P. Mrozowski (red.), *Początki mury wanych zamków w Polsce do połowy XIV w.*: 105–118. Warszawa: Arx Regia – Ośrodek Wydawniczy Zamku Królewskiego w Warszawie.
- Wyrobisz, A.
1968. *Szkło w Polsce od XIV do XVII wieku*. Wrocław-Warszawa-Kraków: Zakład Narodowy im. Ossolińskich, Wydawnictwo Polskiej Akademii Nauk.
- Wyszomirski, S. (tłum).
2011. *Piotr z Dusburga. Kronika ziemi pruskiej*. Toruń: Wydawnictwo Naukowe Uniwersytetu Mikołaja Kopernika.
- Voigt, J.
1830. *Geschichte Preussens : von den aeltesten Zeiten bis zum Untergange der Herrschaft des deutschen Ordens*. Tom 4 (= *Die Zeit von der Unterwerfung der Preussen 1283 bis zu Dieterichs von Altenburg Tod 1341*). Königsberg: Verlage der Gebrueder Borntrager.
- Żórawska, A.
2000. Osada ludności kultury kurhanów zachodniobałtyjskich w Piórkowie, woj. warmińsko-mazurskie. *Światowit* 2(43)/Fasc. B: 286–290.
2001. Bursztyn w kulturze kurhanów zachodniobałtyjskich. *Światowit* 3(44)/Fasc. B: 213–231.
- Żurowski, T.
1951. Fajki gliniane: z badań archeologicznych. *Ochrona Zabytków* 4/1–2(12–13): 39–57.

