

A detailed historical map of the Warmia and Mazury region in Poland, showing various towns, rivers, and geographical features. The map is rendered in a sepia tone with white text overlaid. The title 'Katalog grodzisk Warmii i Mazur' is prominently displayed in the upper left, with the editor's name 'pod redakcją Rafała Soleckiego' below it. The volume number 'Tom 3' is located in the bottom right corner. The map includes numerous place names such as HUNTAW, N, A, fessaw, Frischung Au., Almene, Trifal. tigg, Mulha usn, Kruckn, Lampas. ken, Pilsen, Dessen, P. Eylaw, Arnstein, Wildenhof, Beisleiten, Stegen, Galeien, Eichorn, Buchholtz, Lanzberg, Eichholtz, Leyste, Plautten, Hanschagn, Schwolmen, Rodenaw, Melsack, R, Lichtenaw, g. Glanden, Romerswolt, Heynerkaw, Erawend., Runaw, Kackenhaus, Min gene, Peterswalt, Heilsberg, Open, Plancken, Arnisdorf, Schmaleien, and Plancken. The map also shows various fortifications and castles, consistent with the book's title 'Katalog grodzisk' (Catalog of Castles).

Katalog grodzisk Warmii i Mazur

pod redakcją
Rafała Soleckiego

Tom 3

Katalog grodzisk Warmii i Mazur

Tom 3

Instytut Archeologii
Uniwersytetu Kardynała Stefana Wyszyńskiego w Warszawie

Katalog grodzisk Warmii i Mazur

pod redakcją Rafała Soleckiego

Tom 3

Autorzy
Anna Lejzerowicz, Bartosz Nowacki, Kamil Rabięga,
Daniel Skoczylas, Rafał Solecki, Dariusz Wach,
Fabian Welc, Katarzyna Zdeb, Magdalena Żurek

Warszawa 2022

Katalog grodzisk Warmii i Mazur. Część 2. Warmia Wschodnia i Natangia Tom 3

Publikacja recenzowana do druku przez
dr. Arkadiusza Koperkiewicza
i dr. Marka Jagodzińskiego

Redakcja: Rafał Solecki
Projekt książki: Bartłomiej Gruszka
Skład: Rafał Solecki
Korekty: Bartosz Nowacki
Projekt okładki: Rafał Solecki

© Copyright by Wydawnictwo Uniwersytetu Kardynała Stefana Wyszyńskiego,
Warszawa 2022

ISBN 978-83-8281-287-9 (wersja drukowana)
ISBN 978-83-8281-199-5 (wersja elektroniczna)

Publikacja naukowa finansowana w ramach programu
Ministra Nauki i Szkolnictwa Wyższego pod nazwą
„Narodowy Program Rozwoju Humanistyki” w latach 2018–2023,
nr projektu 11H 18 0117 86, kwota finansowania 1 346 853 zł



**NARODOWY PROGRAM
ROZWOJU HUMANISTYKI**

Wydawnictwo:
Wydawnictwo Naukowe
Uniwersytetu Kardynała Stefana Wyszyńskiego w Warszawie
ul. Dewajtis 5, domek nr 2
01-815 Warszawa
+48 22 561 89 23 (wew. 323)
wydawnictwo@uksw.edu.pl

SPIS TREŚCI

Wprowadzenie.....	7
GMINA OSTRÓDA	
Ornowo, st. 3.....	9
Wysoka Wieś, st. 7.....	47
Wysoka Wieś, st. 8.....	55
Wysoka Wieś, st. 9.....	65
GMINA MIŁOMŁYN	
Winiec, st. 2.....	99
GMINA MORĄG	
Słonecznik, st. 1.....	133
Wenecja, st. 2.....	145
GMINA ZALEWO	
Boreczno, st. 4.....	185
Boreczno, st. 8.....	191
GMINA WILCZĘTA	
Gładysze, st. 1.....	215
Gładysze, st. 3.....	245
GMINA GÓROWO ŁAWECKIE	
Piasty Wielkie, st. 3.....	259
Wiewiórki, st. 1.....	273
Augamy, st. 1.....	291
Wokiele, st. 1.....	339
Woryny, st. 1.....	363
WERYFIKACJE NEGATYWNE	
Nowa Wieś Ławecka, st. 1, gm. Górowo Ławeckie.....	389
Zielenica, st. 15, gm. Górowo Ławeckie.....	397
Piaseczno, st. 1, gm. Górowo Ławeckie.....	407
Zamkowa Góra w Leśnictwie Orsy, gm. Górowo Ławeckie.....	415
Wykaz cytowanej literatury.....	426

Boreczno, st. 8

Gmina Zalewo

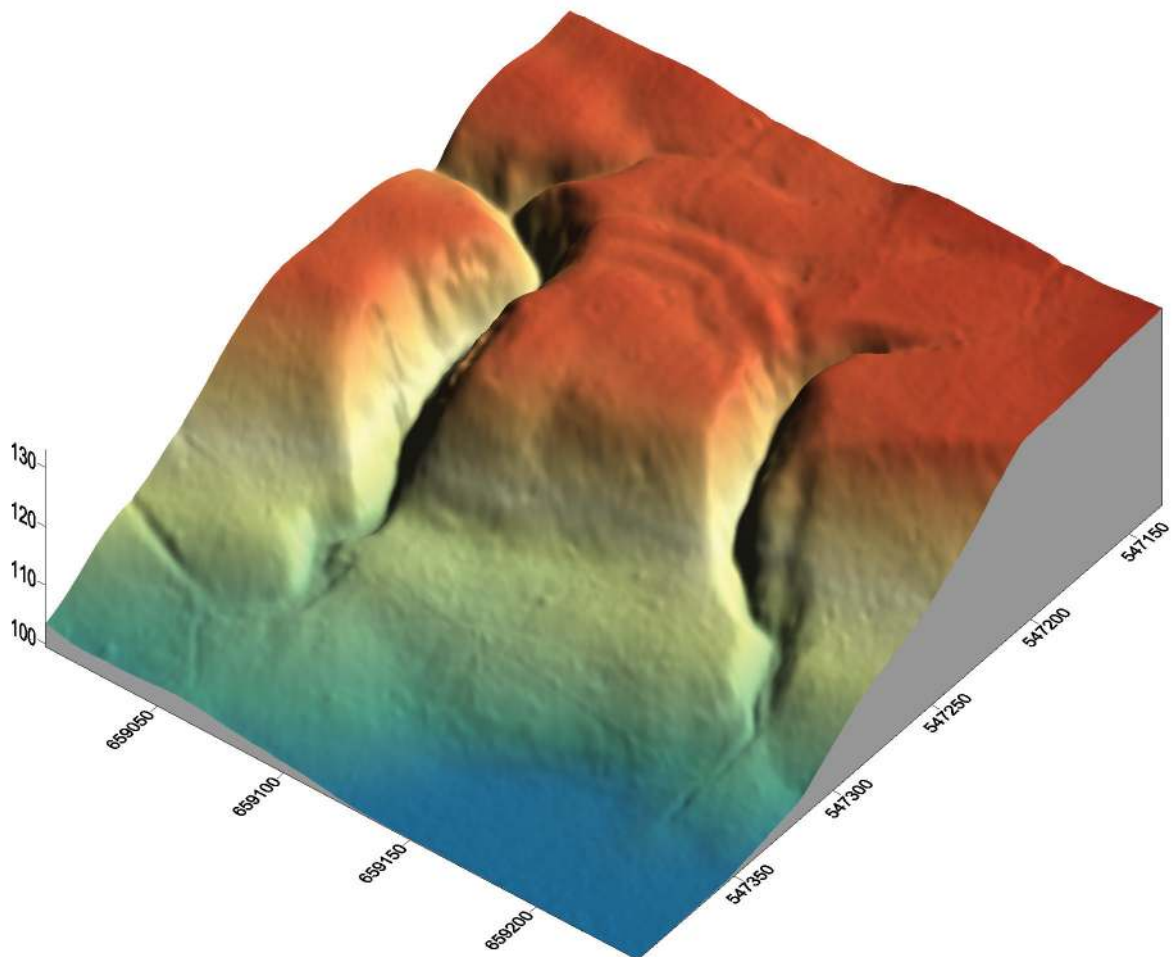
Powiat iławski

AZP 23-54/13

Współrzędne geograficzne:

N 53° 47' 40''

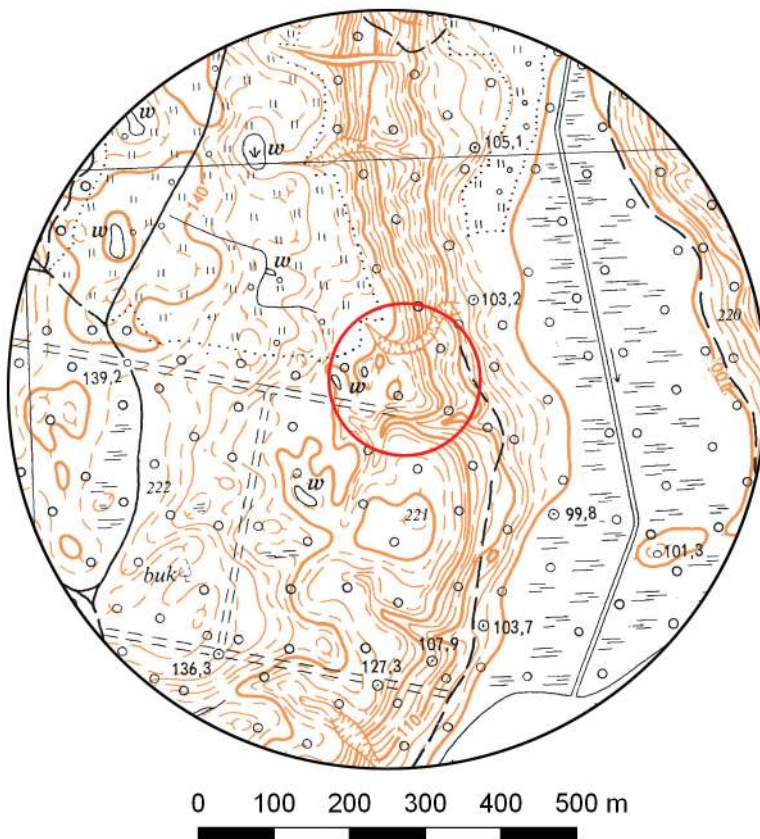
E 19° 43' 02''



Ryc. 1. Grodzisko w Borecznie, st. 8 na mapie w skali 1:25 000 (na podstawie materiałów GUGiK, oprac. R. Solecki)



Ryc. 2. Grodzisko w Borecznie, st. 8 na mapie w skali 1:10 000 (na podstawie materiałów GUGiK, oprac. R. Solecki)



POŁOŻENIE GRODZISKA

I JEGO FORMA

RAFAŁ SOLECKI

Grodzisko w Borecznie (niem. *Schnellwalde*), st. 8, nie było do tej pory znane. Znalaziono je w trakcie analizy Numerycznego Modelu Terenu przeprowadzonego w ramach projektu Narodowego Programu Rozwoju Humanistyki „Katalog grodzisk Warmii i Mazur”. Położone jest na zachodnim brzegu obecnie bezimiennego potoku łączącego jeziora Młynek i Piekło. Ciek ten na mapie z około 1910 roku¹ opisany jest jako *Jäskenfleiß*. Nazwa pochodzi od najbliższej położonej miejscowości Jaśkowo (niem. *Jäskendorf*) oddalonej o około 1,8 km w kierunku północno-wschodnim. Boreczno znajduje się nieco dalej, około 2,2 km w kierunku południowo-zachodnim. Obszar stanowiska porasta las mieszany z dominującymi gatunkami buku i olszy.

Stanowisko zajmuje wyeksponowany cypel, który od wschodu stromo opada w kierunku doliny potoku, a od północy i południa ograniczają go głębokie jary (ryc. 1–2). Cypel od wysoczyzny odcinają dwa wały i trzy fosy, które są czytelne w terenie (ryc. 3) oraz dobrze widoczne na Numerycznym Modelu Terenu (ryc. 4–5). Na potrzeby opracowania będą opisywane jako Fosa I, Wał I, Fosa II, Wał II i Fosa III, licząc od strony majdanu.

Obszar majdanu ma powierzchnię około 0,31 ha, a obszar całego stanowiska powierzchnię około 0,58 ha. Najwyższy punkt majdanu, znajdujący się w jego południowej

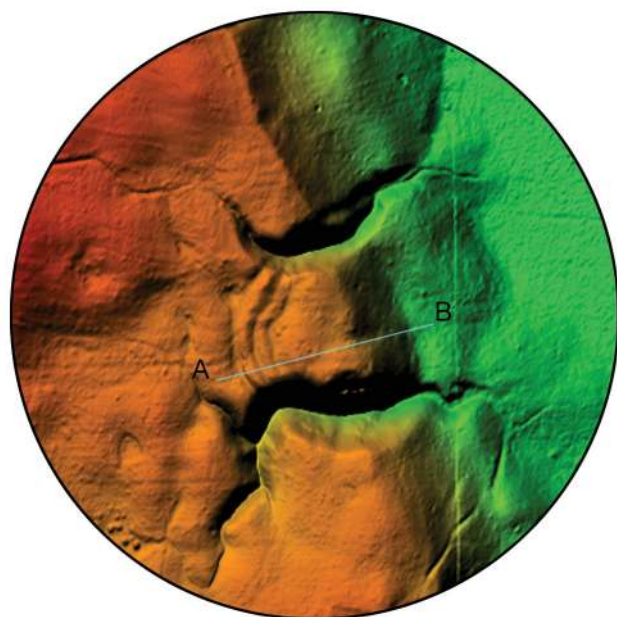
części, osiąga poziom około 130,00 m n.p.m. Wschodnią granicę majdanu wyznacza zagłębienie przywałowe szerokości do 3 m, długości około 65 m, którego najniższy punkt osiąga poziom około 128,5 m n.p.m. Dalej na zachód znajduje się Wał I (szerokości do 6,6 m, długości około 70 m i o najwyższym punkcie osiagającym poziom około 129,3 m n.p.m.), Fosa I (szerokości do 3,5 m, długości około 71 m i o najniższym punkcie osiagającym poziom około 128,9 m n.p.m.), Wał II (szerokości do 9,6 m, długości około 79 m i o najwyższym punkcie osiagającym poziom około 130,3 m n.p.m.) i Fosa II (szerokości do 4,2 m, długości około 90 m i o najniższym punkcie osiagającym poziom około 128,3 m n.p.m.). Średni poziom wypłaszczenia poniżej majdanu od strony doliny ma poziom około 110 m n.p.m., a różnica wysokości pomiędzy nim a średnią wysokością majdanu wynosi około 19 m (ryc. 4–5).

Warte odnotowania jest, że w czasie prowadzenia badań archeologicznych obszar fos był podmokły i grząski, pomimo że w okresie kilku tygodni przed ich rozpoczęciem opady nie były zbyt obfite. Taki stan wynika zapewne z budowy geologicznej wysoczyzny, której zwarte ilaste piaski uniemożliwiają wsiąknięcie wody opadowej w głębsze partie i są w stanie zatrzymać ją w lokalnych zagłębieniach na dłuższy czas.

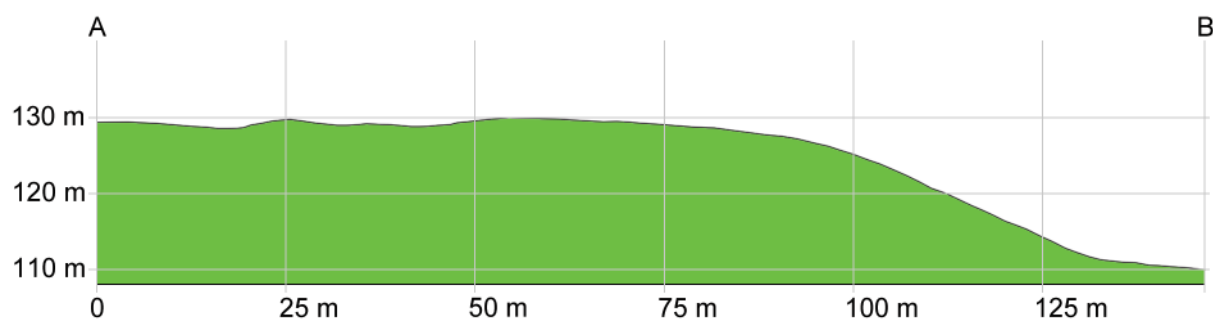
¹ *Topographische Karte 1:25 000 (Mößtischblatt)*, karta Gr. Simnau (2184), z około 1910 r.



Ryc. 3. Boreczno, st. 8. Widok na relikty wałów i fos grodziska (fot. R. Solecki)



0 100 200 m



Ryc. 5. Przekrój grodziska w Borecznie, st. 8 uzyskany z danych ALS (na podstawie materiałów GUGiK, oprac. R. Solecki)

ŚRODOWISKO FIZYCNOGEOGRAFICZNE

ANNA LEJZEROWICZ

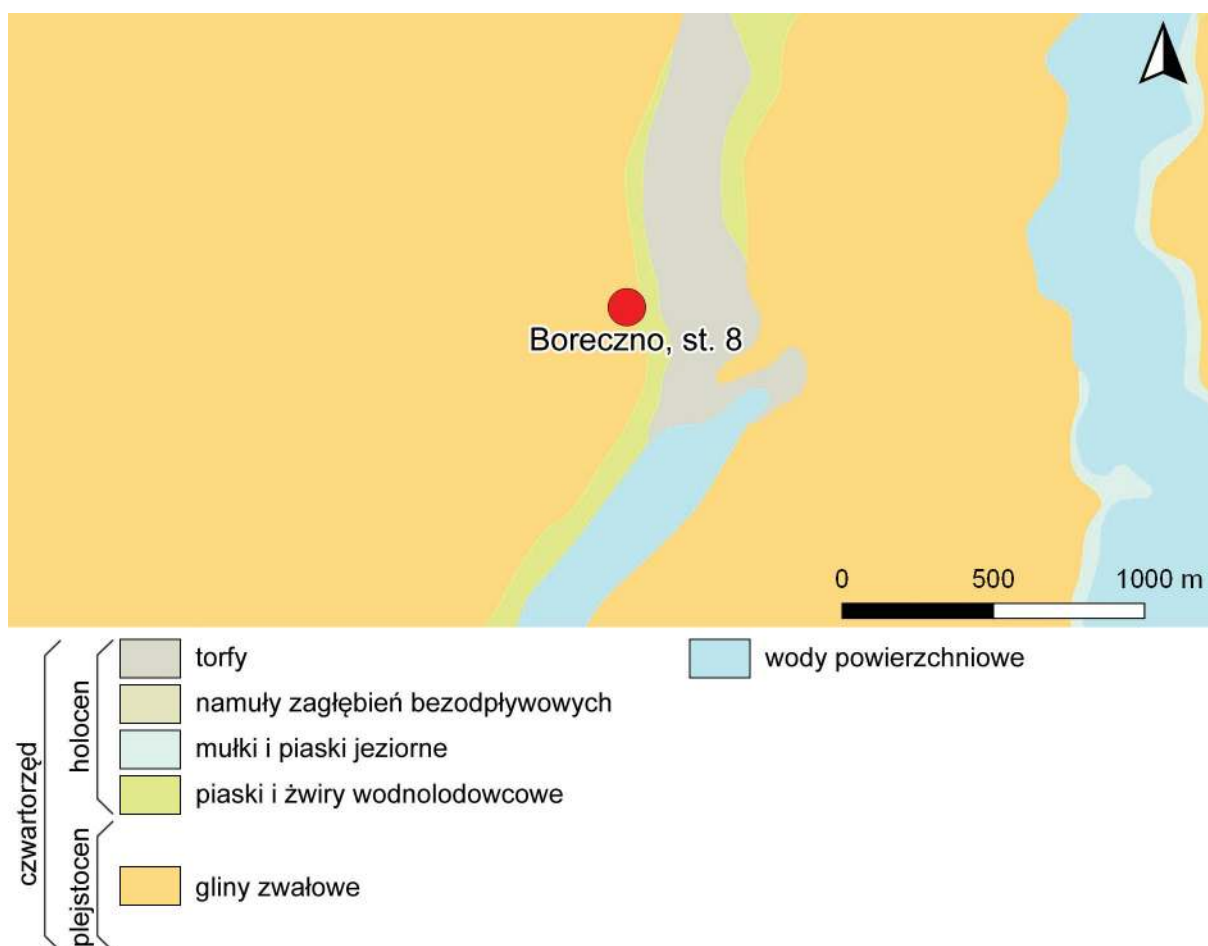
Według podziału fizycznogeograficznego Polski Jerzego Kondrackiego, grodzisko w Borecznie, znajduje się w makroregionie Pojezierze Iławskie (wg podziału z 2018 roku Pojezierze Iławskie jest makroregionem bez podziału na mezoregiony). Według podziału Kondrackiego z 2002 stanowisko należało do mezoregionu Pojezierze Dzierżgońsko-Morańskie².

Pod względem geologicznym stanowisko znajduje się w zasięgu środkowej części syneklizy perybałtyckiej platformy wschodnioeuropejskiej. Najstarszymi osadami nawierconymi na tym obszarze są utwory kredy, natomiast brak jest utworów pliocenu i praw-

² Kondracki 2002: 46, 91–92.

dopodobnie miocenu na tym obszarze, które zostały usunięte wskutek zachodzących we wczesnym plejstocenie procesów egzarycji. W czwartorzędzie obok gromadzenia się osadów miały też miejsce procesy denudacji oraz erozji rzecznej. Zachodziły też prawdopodobnie procesy glacitektoniczne, które były związane z kolejnymi nasunięciami lądolodów, jednak ślady po tych procesach zostały zatarte w późniejszych okresach. Teren badań w okresie zlodowacenia Wisły był trzykrotnie przykrywany przez lądolód, a egzarycyjna działalność transgredującego lądolodu doprowadziła do powstania rynien subglacialnych³. W ten sposób powstała rynna Jeziora Piekło, które znajduje się w pobliżu grodziska. W późnym glacie rozpoczęły się procesy zboczowe, a w jeziorach rozpoczęła się symentacja osadów mineralno-organicznych która trwają do dziś.

³ Radek i Narwojsz 2008: 5–32.



Ryc. 6. Wycinek arkusza *Szczegółowej Mapy Geologicznej Polski* z zaznaczonym stanowiskiem w Borecznie, st. 8 (źródło: www.geolog.pgi.gov.pl, oprac. A. Lejzerowicz)

Morfologicznie teren, na którym znajduje się stanowisko Boreczno jest obszarem wysoczyzny morenowej falistej, która to charakteryzuje się występowaniem licznych zagłębień powstałych po martwym lodzie. W obrębie wysoczyzny przebiega rynna subglacialna, która przylega do omawianego grodziska. Zawiera ona wewnątrz kilka jezior m.in. Dauby i Piekło. Zbocza rynny są strome, a ich wysokości dochodzą do kilkunastu metrów⁴. W tej częściowo przekształconej rynn timer subglacialnej płynie bezimienny ciek – uchodzi do Jezioraka, przepływając przez jeziora Młynek, Piekło i Dauby.

Według *Szczegółowej Mapy Geologicznej Polski* w skali 1:50 000 (arkusz Dobrzyki) na obszarze grodziska Boreczno, st. 8 występują gliny zwałowe, natomiast na skarpie przylegającej do stanowiska znajdują się piaski i żwiry wodnolodowcowe (ryc. 6)⁵.

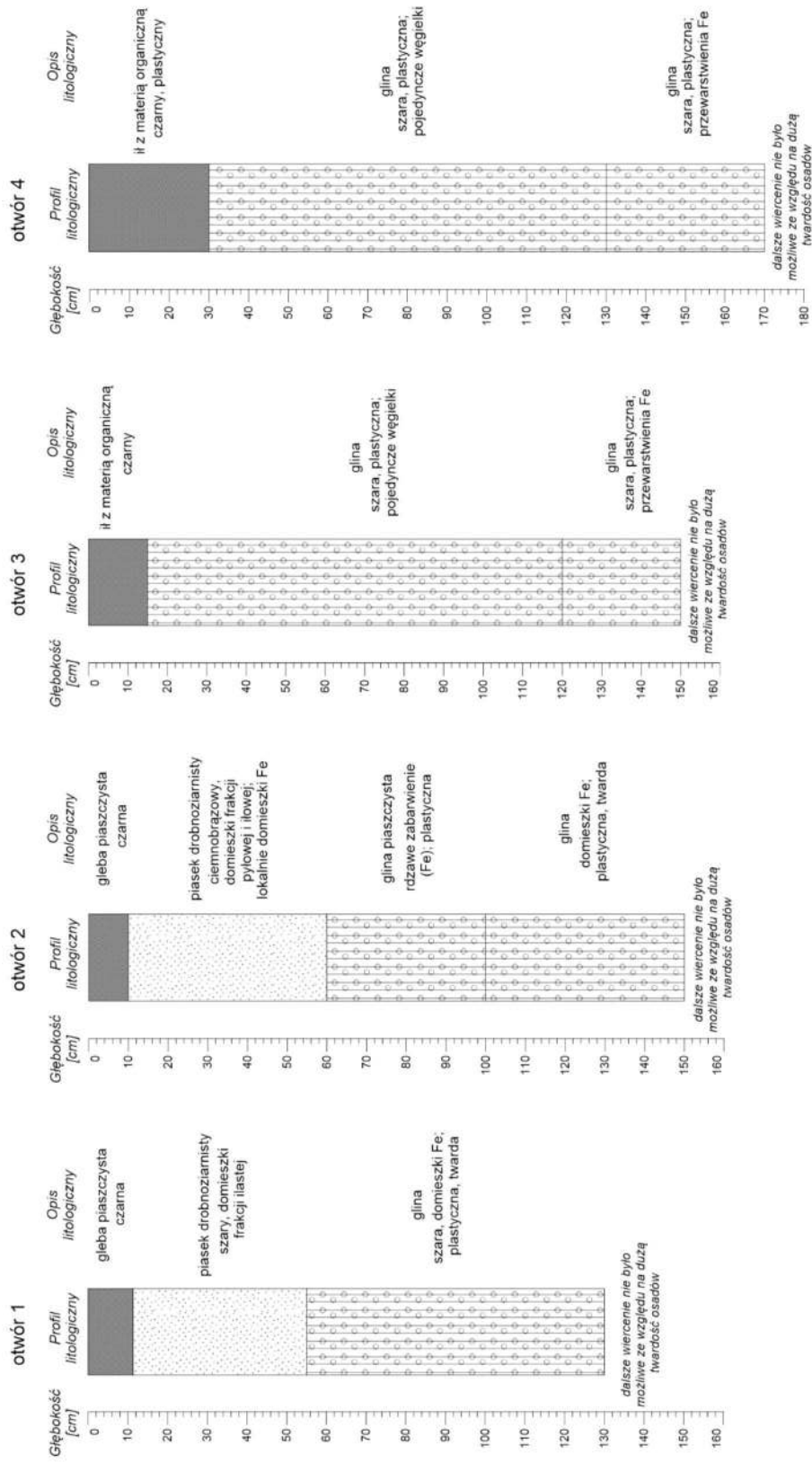
Na obszarze grodziska wykonano cztery wiercenia sondą ręczną do maksymalnej głębokości 1,7 m w celu rozpoznania budowy geologicznej (ryc. 7). Na podstawie wy-

konanych wierceń stworzony został schematyczny przekrój geologiczny przez stanowisko (ryc. 8). W wierceniach zaobserwowano występowanie osadów piaszczystych (piaski drobnoziarniste) częściowo z domieszką frakcji pyłowej i iłowej oraz plastycznych glin o znacznej twardości, które uniemożliwiały głębsze wiercenie. W zagłębieniach nawiercono osady pochodzenia organicznego. Szczegółowa litologia jest widoczna oraz została opisana na poszczególnych profilach wierceń (ryc. 8).

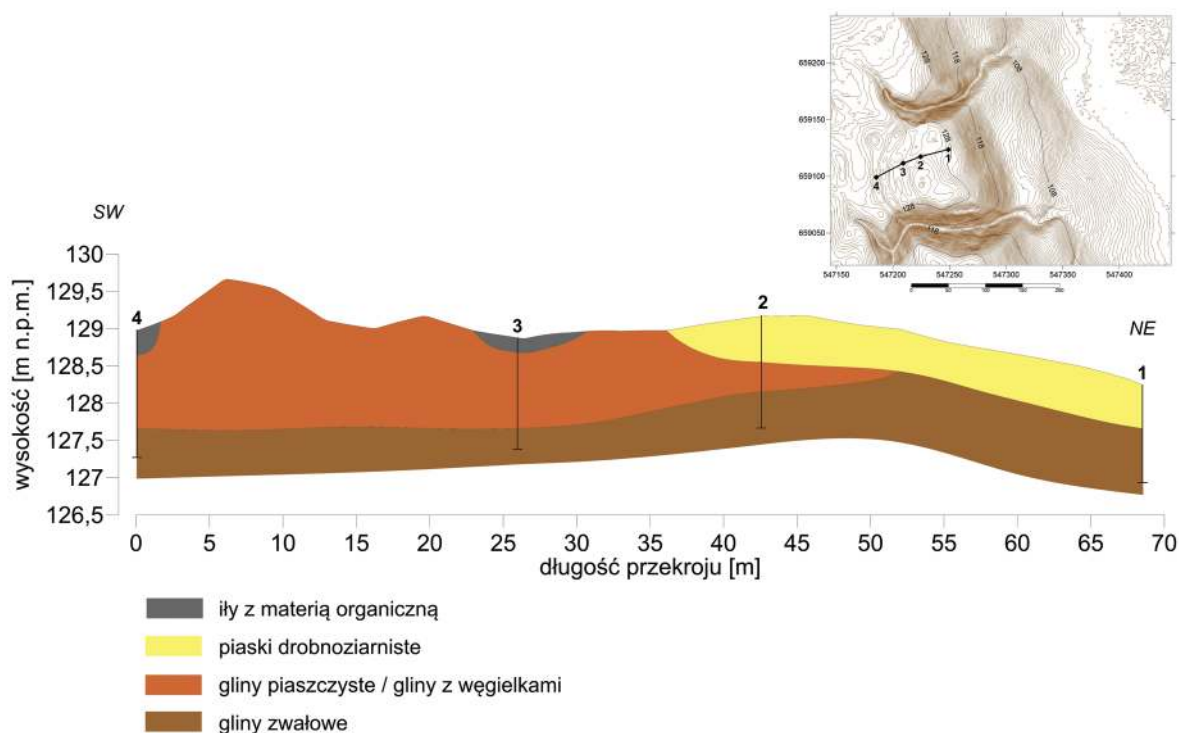
Wykonane wiercenia potwierdzają obecność osadów ilastych, plastycznych (gliny zwałowe), powstałych podczas recesji ostatniego lądolodu. Nawiercone na głębokości około 120–130 cm gliny charakteryzują się dużą twardością, co bardzo utrudniało wiercenie i uniemożliwiało dowieńczenie się do zaplanowanej głębokości 2 m. Zaobserwowane zostały również osady piaszczyste najprawdopodobniej pochodzenia wodnolodowcowego. W zagłębieniach (rowach) na powierzchni stanowiska występuje warstwa osadów z dużą zawartością materii organicznej, zawilgoconych i plastycznych.

⁴ Radek i Narwojsz 2008: 5–32.

⁵ Radek i Narwojsz 2008.



Ryc. 7. Profile litologiczne odwiertów wykonanych na obszarze grodziska w Borecznie, st. 8 (oprac. A. Lejzerowicz)



Ryc. 8. Schematyczny przekrój geologiczny przez grodzisko w Borecznie, st. 8 (oprac. A. Lejzerowicz)

BADANIA ARCHEOLOGICZNE

RAFAŁ SOLECKI

Przebieg badań terenowych

Ze względu na fakt, że stanowisko znajduje się na obszarze lasu, miejscami dość gęsto z rozbudowanym podszytem, obszar planowanych badań był ograniczony. Optymalne warunki występowały w południowo-zachodniej części, gdzie możliwe było wytyczenie wykopu, który częściowo swą powierzchnią obejmowałby majdan, zagłębienie przywałowe, Wał I, Fosę I i Wał II. Przystępując do badań zdecydowano się na przeprowadzenie geofizycznych badań nieinwazyjnych na wytypowanym obszarze.

Badania przeprowadzono z wykorzystaniem kappametru firmy Bartington model MS3 z sondą MS2D pracującą z częstotliwością 950 ± 60 Hz i przeznaczoną do płytkiego pomiaru podatności magnetycznej gruntu. Prospekcji poddano obszar o powierzchni 290 m^2 (ryc. 10). Wartość odczytów mieści się w zakresie od $-0,19$ do $173,30 \cdot 10^{-5}$ SI, z tym że wysokie wartości są sporadyczne a wywołane były najczęściej przez zalegające na lub przy powierzchni metalowe przedmioty. Średnia wartość odczytów wynosi $18,90$ a odchylenie standardowe $9,68$ ($\cdot 10^{-5}$ SI).

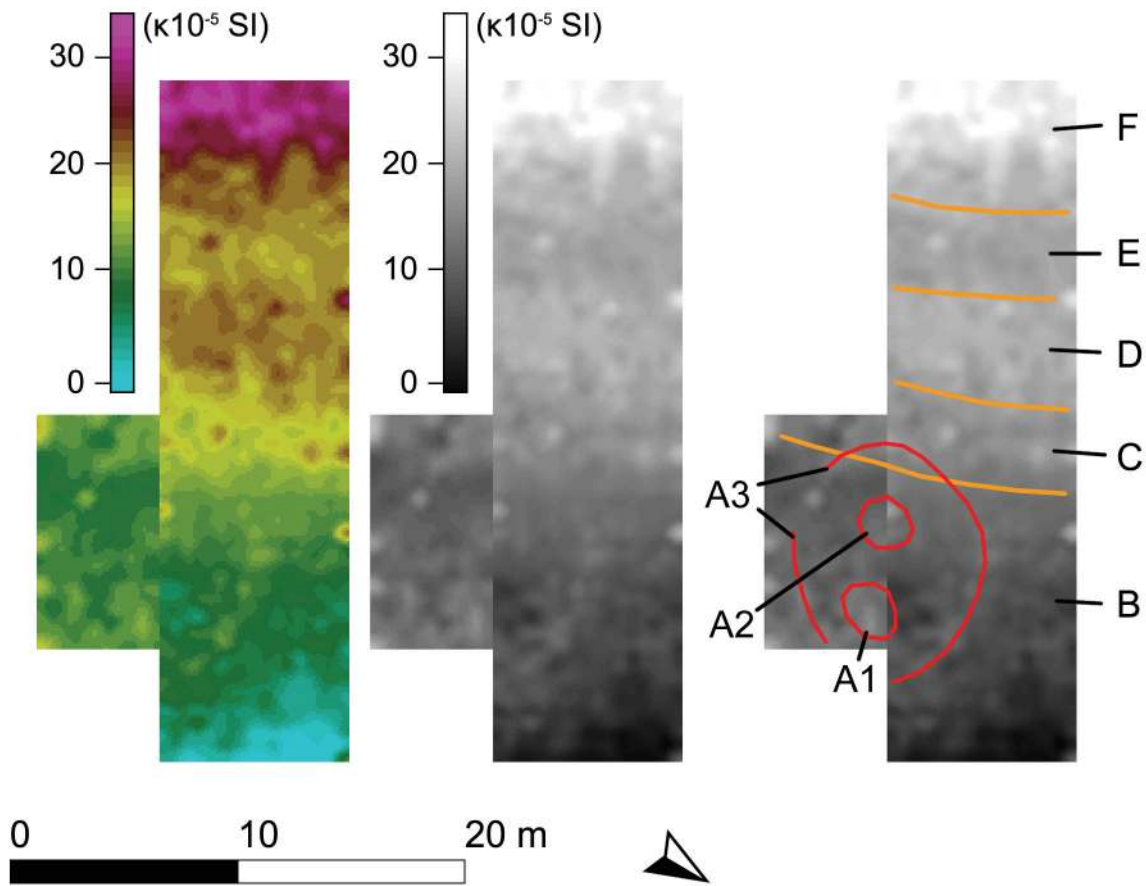
Na planie z wizualizacją wyników pomiarów (ryc. 9–10) czytelna jest regularna owal-

na anomalia średnicy około 8–9 m oraz znajdujące się w niej dwie mniejsze owalne anomalie średnicy około 1,5–2 m (ryc. 9:A). Wizualizacja danych związanych z większym pierścieniem sugeruje, że nie jest to obiekt ciągły, a raczej występujące blisko siebie punktowe anomalie (np. doły postłupowe albo kamienie) o nieco większej niż tło podatności magnetycznej. Większe anomalie to najpewniej wkopy. Cały opisany zespół zajmuje obszar majdanu (ryc. 9:B), swą zachodnią krawędzią nachodząc częściowo na pas Fosi I (ryc. 9:C). Czytelne są także Wał I (ryc. 9:D), Fosa II (ryc. 9:E) i Wał II (ryc. 9:F), wyróżniające się, jako naprzemianległe pasy o odpowiednio mniejszej dla fos i większej dla wałów podatności magnetycznej.

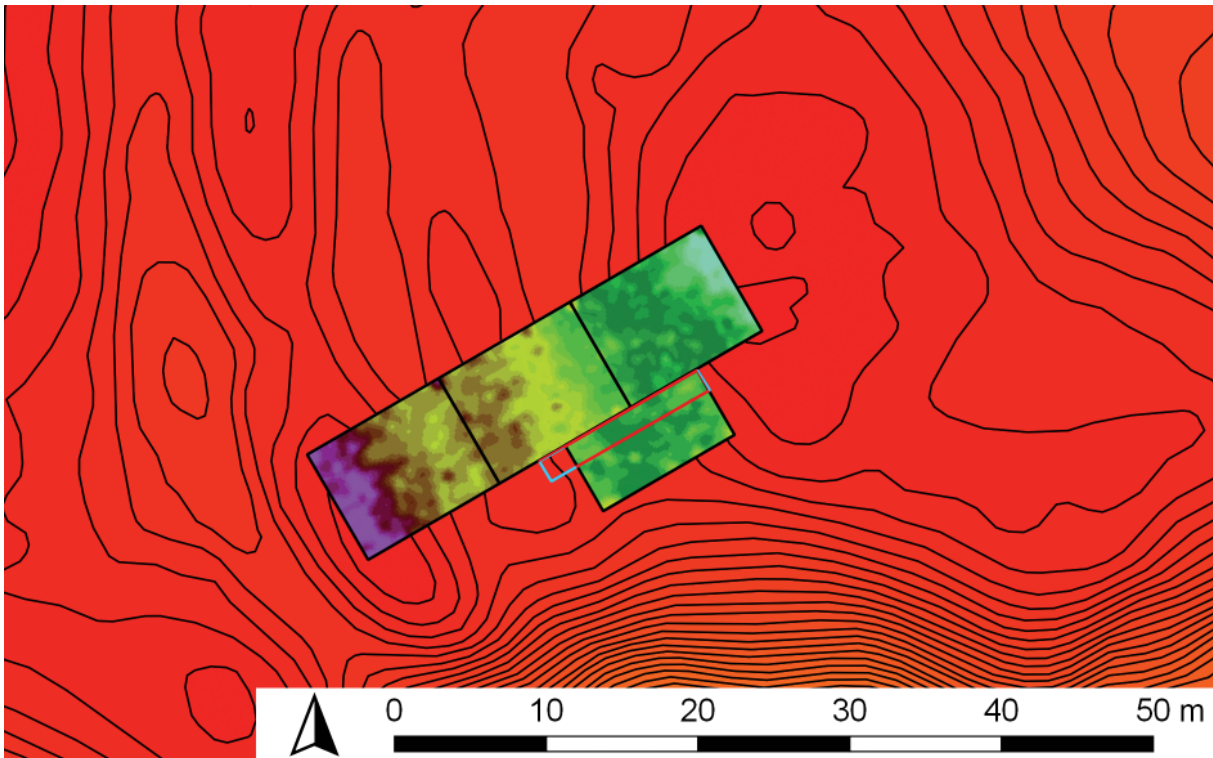
Wykop archeologiczny wytyczono tak, by przecinał owalne anomalie, zagłębienie przywałowe i częściowo Wał I (ryc. 10). Wymiary wykopu W1 to $1,6 \times 12$ m. Lokalizację wykopu w obrębie stanowiska przedstawia (ryc. 11).

Stratygrafia stanowiska

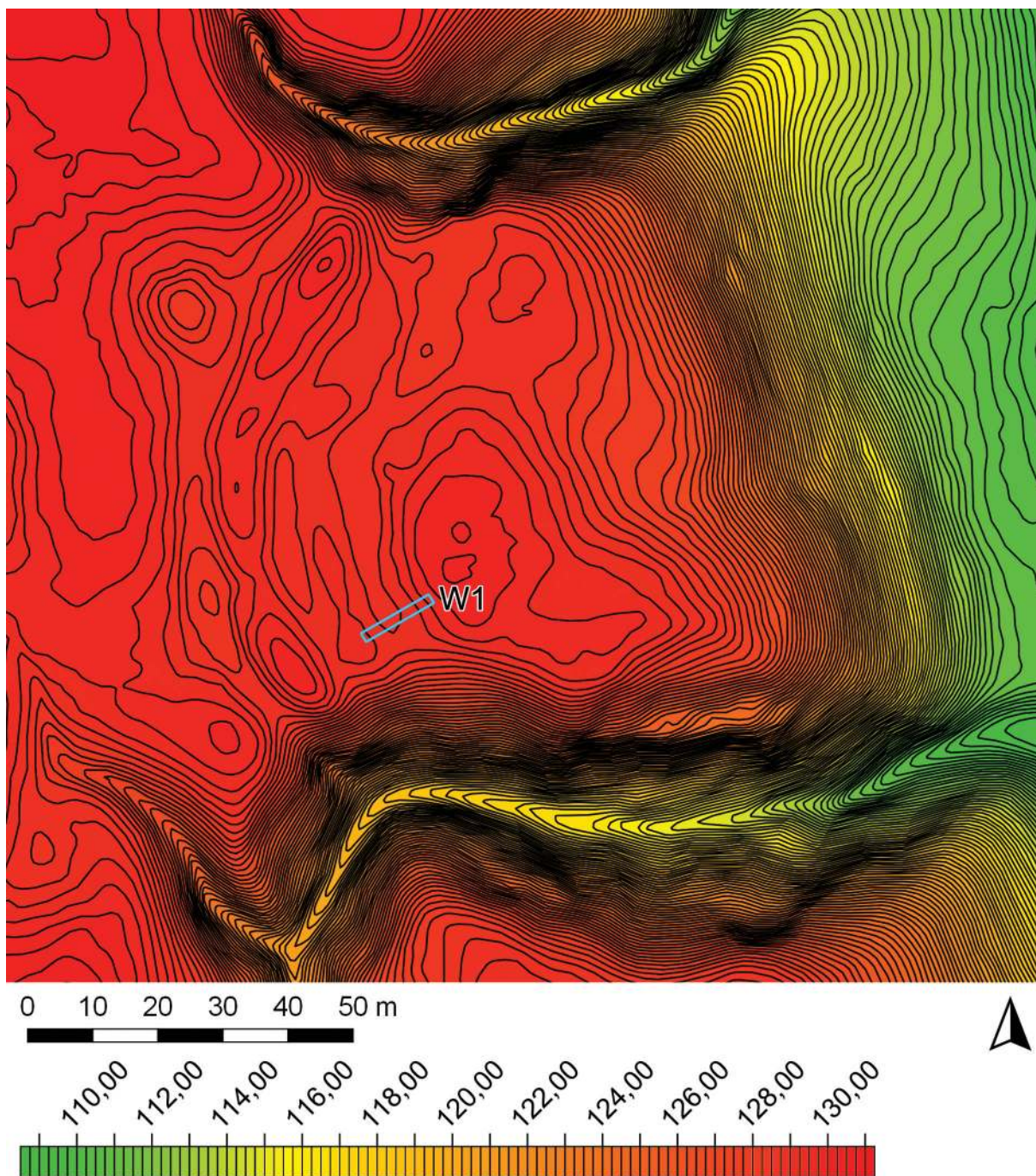
W trakcie omawianych badań archeologicznych wydzielono łącznie 22 jednostki stratygraficzne (tabela 1). Możliwe było ich rozdzielanie pomiędzy warstwy naturalne i trzy fazy „użytkowe”. Diagram Harrisa dla wydzielonych jednostek stratygraficznych przedstawia (ryc. 12).



Ryc. 9. Boreczno, st. 8. Plany z różnymi typami wizualizacji wyników badań nieinwazyjnych uzyskanych z wykorzystaniem kappametru. Interpretacja: A - dwie średniej wielkości anomalie (nr 1 i 2) otoczone pierścieniem (nr 3) (obiekty antropogeniczne); B - obszar majdanu; C - zagłębienie przywałowe; D - Wał I; E - Fosa I; F - Wał II (oprac. R. Solecki)



Ryc. 10. Boreczno, st. 8. Plan grodziska z naniesionymi wynikami badań nieinwazyjnych uzyskanych z wykorzystaniem kappametru oraz z zaznaczonym wykopem archeologicznym (oprac. R. Solecki)



Ryc. 11. Plan sytuacyjno-wysokościowy grodziska w Borecznie, st. 8 z zaznaczonym wykopem archeologicznym (na podstawie materiałów GUGiK, oprac. R. Solecki)

Warstwy naturalne

W trakcie badań, jako jednostkę naturalną wydzielono zwarty ił, lekko piaszczysty, z miejscowymi, silnymi, żelazistymi wytrąceniami 22. Zabarwienie tej warstwy nie było stałe. Część w obrębie majdanu była koloru żółto-brązowego, miejscami rdzawego. Im bliżej krawędzi zagłębienia przywałowego, tym barwa stawała się bardziej szara i niebieskawa – zapewne z powodu rozkładających się substancji organicznych zalegających w dolnych partiach zagłębienia. Najwyższy zanotowany punkt tej warstwy znajdował się na

obszarze majdanu i osiągał poziom około 129,35 m n.p.m.

Faza I

Faza ta wyznacza okres pojawienia się osadnictwa na omawianym obszarze i zaadaptowania go do pełnienia funkcji osiedla obronnego.

Jednostką, która wyznacza poziom użytkowy bezpośrednio poprzedzający rozpoczęcie budowy umocnień jest ziemisty piasek z domieszką drobnego żwiru 20. Zanotowano ją poniżej warstwy lekko piaszczystego iłu 15

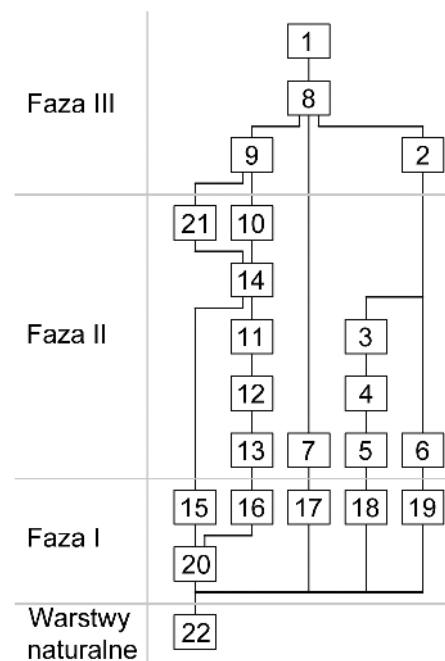
z dużą domieszką kamieni średnicy do 30 cm, która tworzy nasyp Wału I. Zaobserwowana w granicach wykopu wysokość nasypu dochodziła do 30 cm, a jego najwyższy punkt osiągał poziom około 128,95 m n.p.m. Bezpośrednio z tworzeniem nasypu Wału I należy wiązać powstanie zagłębienia przywałowego 16. Ma ono formę regularnego, nieckowatego w profilu wkopu, którego uchwycone wymiary to szerokość do 310 cm i głębokość do 80 cm. Najniższy zanotowany punkt zagłębienia osiągał poziom około 127,85 m n.p.m. Wymiary te mogą posłużyć do rekonstrukcji pierwotnej wysokości Wału I, gdyż urobek służył najpewniej do tworzenia nasypu. Można tak mniemać, gdyż nie zarejestrowano wyraźnych śladów hałdy po stronie majdanu.

W okresie tym powstały zapewne także trzy obiekty uchwycone fragmentarycznie w wykopie, w obrębie majdanu. Są to te same obiekty, które zinterpretowano, jako anomalie podczas badań nieinwazyjnych. Największy z nich, wkop 18 (ryc. 10:A1), jest prawdopodobnie owalny w planie, w profilu ma regularny, nieckowaty kształt. Jego uchwycone wymiary to średnica do 300 cm i głębokość do 70 cm. Drugi, 19 (ryc. 10:A2), uchwycony w wykopie tylko częściowo, ma w planie kształt wydłużonego, nieregularnego owalu, a w profilu nieregularnej, płytkiej niecki. Jego zarejestrowane wymiary to średnica 70–120 cm i głębokość do 25 cm. Trzeci, 17 (ryc. 10:A3) jest w planie nieregularnie owalny, a w profilu V-kształtny. Jego zarejestrowane wymiary to średnica do 130 cm i głębokość do 50 cm.

Faza II

Faza ta wyznacza okres po opuszczeniu osiedla przez ludność, która w nim żyła. Charakteryzuje się powstaniem warstw erozyjnych, które doprowadziły do zakrycia obiektów powstałych w Fazie I. W granicach wykopu warstwy te tworzą w większości redeponowane starsze poziomy użytkowe oraz warstwy nasypowe Wału I, stąd notowane jest w nich występowanie materiału zabytkowego.

Największa kumulacja warstw erozyjnych występuje w obrębie zagłębienia przywałowego 16, gdzie wydzielono w kolejności stratygraficznej: ilasty piasek 13 z wyraźną domieszką substancji organicznych i pojedynczymi kamieniami średnicy do 15 cm, ilasty piasek 12 z wyraźną domieszką substancji organicznych, węgli drzewnych i pojedynczy-



Ryc. 12. Boreczno, st. 8. Diagram relacji stratygraficznych (oprac. R. Solecki)

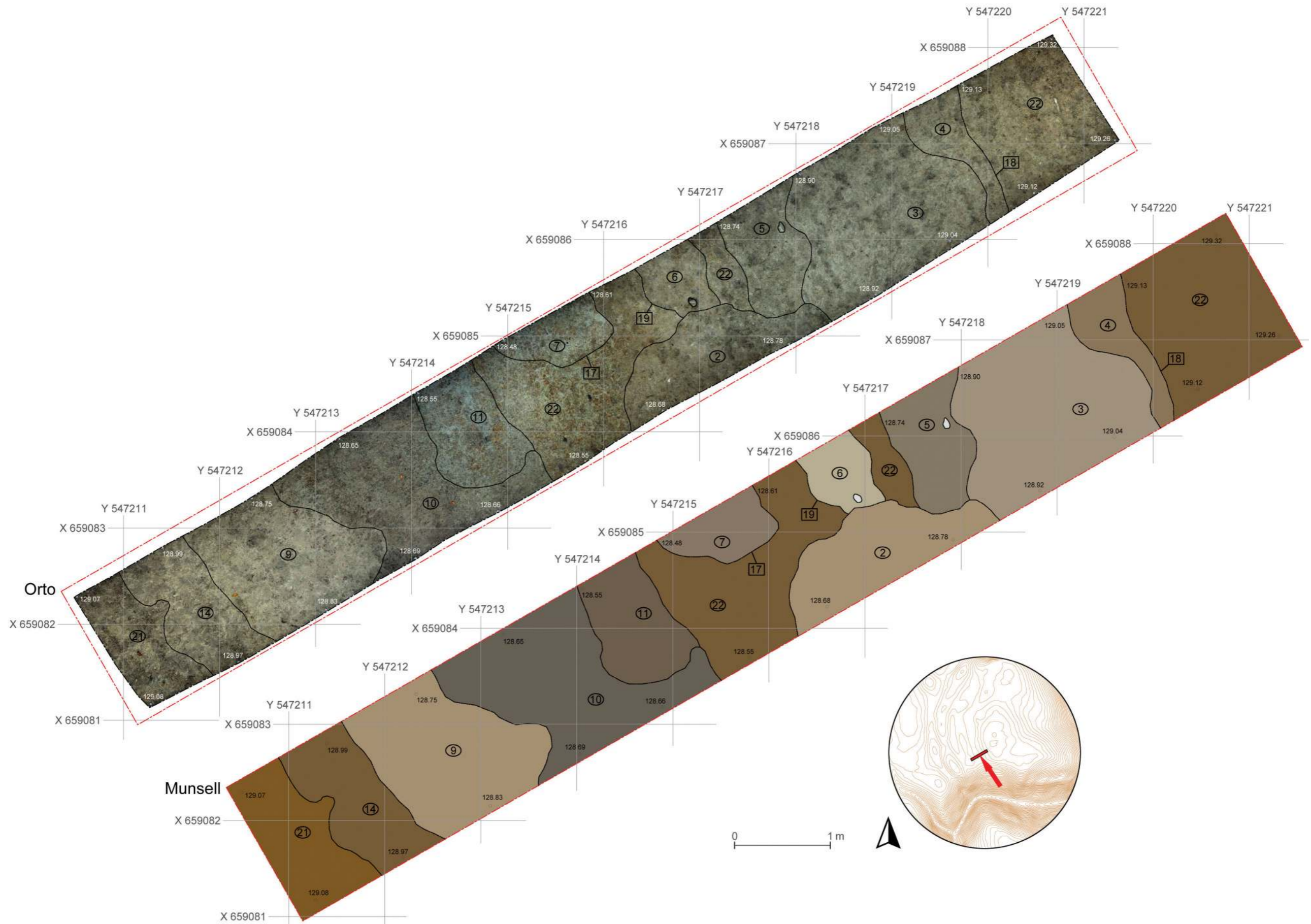
mi kamieniami średnicy do 20 cm, ilasty piasek 11 z wyraźną domieszką substancji organicznych, lekko piaszczysty ił 14 i piaszczysty ił 10. Do zespołu tego można zaliczyć także piaszczysty ił, silnie humusowy 21, który jest warstwą erozyjną występującą na Wale I, tuż poniżej piaszczysto-ilastej, humusowej ziemi 1, tworzącej dzisiejszy poziom użytkowy stanowiska. Z warstwy 12 pobrano próbę węgla do analizy radiowęglowej. Wynik analizy dał przedział lat 395–107 p.n.e. z prawdopodobieństwem 95,4%⁶.

Nieco mniej warstw erozyjnych zanotowano w obrębie obiektu 18. W kolejności stratygraficznej są to: zwarty, ilasty piasek 5 z wyraźną domieszką substancji organicznych, węgla drzewnych i licznymi kamieniami średnicy do 25 cm w części spągowej, zwarty, ilasty piasek 4 z pojedynczymi kamieniami średnicy do 15 cm i zwarty, ilasty piasek 3. Z warstwy 5 pobrano próbę węgla do analizy radiowęglowej. Wynik analizy dał przedział lat 363–183 p.n.e. z prawdopodobieństwem 95,4%⁷.

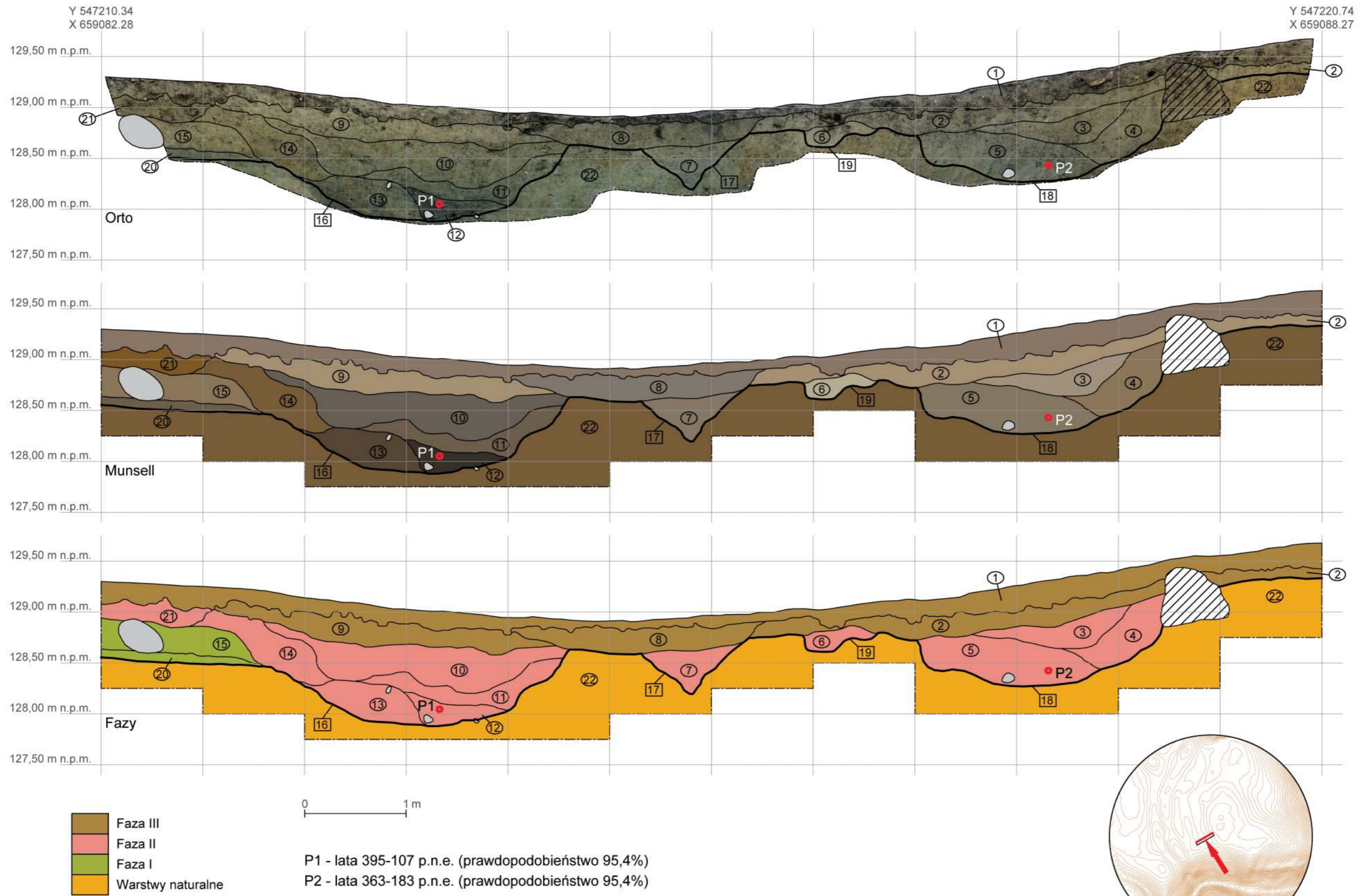
W obrębie obiektu 17 warstwą erozyjną jest zwarty ił 7 z lekką domieszką piasku i substancji organicznych, a w obrębie obiektu 19 lekko, ilasty, pylasty piasek 6.

⁶ Analiza przeprowadzona w Poznańskim Laboratorium Radiowęglowym, próba nr Poz-118371.

⁷ Analiza przeprowadzona w Poznańskim Laboratorium Radiowęglowym, próba nr Poz-121179.



Ryc. 13. Boreczno, st. 8. Plan nawarstwień południowego odcinka umocnień grodziska (oprac. R. Solecki)



Ryc. 14. Boreczno, st. 8. Stratygrafia nawarstwień południowego odcinka umocnień grodziska (oprac. R. Solecki)

Tabela 1. Boreczno, st. 8. Katalog warstw i obiektów oraz ich zależności stratygraficznych (oprac. R. Solecki)

Numer jednostki	Numer obiektu	Numer wykopu	Położenie w obrębie stanowiska	Współrzędne siatki (PUWG 1992)	Opis jednostki stratygraficznej	Barwa (Munsell)	Pozycja stratygraficzna	
							Znajduje się pod	Znajduje się nad
1	-	1	Majdan, zagłębienie przywałowe i Wał I	X=659080-659089; Y=547210-547222	Piaszczysto-ilasta, humusowa ziemia; miąższość do 30 cm; humus leśny	7.5YR 5/2	-	2, 8, 9, 21
2	-	1	Majdan	X=659083-659089; Y=547215-547222	Lekko ilasty piasek z pojedynczymi kamieniami średnicy do 10 cm; miąższość do 35 cm; warstwa akumulacyjna narosła po opuszczeniu osiedla	10YR 6/3	1	3, 4, 5, 6, 22
3	18	1	Majdan	X=659085-659088; Y=547217-547221	Zwarty, ilasty piasek; miąższość do 35 cm; wypełniko obiektu 18	10YR 6/2	2	4, 5
4	18	1	Majdan	X=659085-659088; Y=547218-547221	Zwarty, ilasty piasek z pojedynczymi kamieniami średnicy do 15 cm; miąższość do 55 cm; wypełniko obiektu 18	10YR 5/3	2, 3	5, 18, 22
5	18	1	Majdan	X=659084-659088; Y=547217-547220	Zwarty, ilasty piasek z wyraźną domieszką substancji organicznych, węgla drzewnych i licznymi kamieniami średnicy do 25 cm w części spagowej; miąższość do 50 cm; wypełniko obiektu 18	2.5Y 5/2	2, 3, 4	18, 22
6	19	1	Majdan	X=659085-659087; Y=547216-547218	Lekko ilasty, pylasty piasek; miąższość do 25 cm; wypełniko obiektu 19	5Y 7/2	2	19, 22
7	17	1	Majdan	X=659084-659086; Y=547214-547216	Zwarty il z lekką domieszką piasku i substancji organicznych; miąższość do 45 cm; wypełniko obiektu 17	10YR 5/2	8	17, 22
8	-	1	Majdan	X=659082-659086; Y=547213-547217	Humusowy, lekko piaszczysty, pylasty il; miąższość do 30 cm; warstwa akumulacyjna narosła po opuszczeniu osiedla	10YR 5/1	1	2, 7, 9, 10
9	-	1	Zagłębienie przywałowe	X=659081-659085; Y=547211-547215	Lekko piaszczysty, lekko humusowy, pylasty il; miąższość do 30 cm; warstwa akumulacyjna narosła po opuszczeniu osiedla	10YR 6/3	1, 8	10, 14
10	-	1	Zagłębienie przywałowe	X=659081-659085; Y=547211-547215	Piaszczysty il; miąższość do 45 cm; warstwa erozyjna nasypu Wału I	10YR 4/1	8, 9	10, 11, 14, 16, 22
11	-	1	Zagłębienie przywałowe	X=659081-659085; Y=547211-547215	Ilasty piasek z wyraźną domieszką substancji organicznych; miąższość do 30 cm; warstwa erozyjna nasypu Wału I	10YR 4/2	10	12, 13, 16, 22
12	-	1	Zagłębienie przywałowe	X=659081-659085; Y=547211-547215	Ilasty piasek z wyraźną domieszką substancji organicznych, węgla drzewnych i pojedynczymi kamieniami średnicy do 20 cm; warstwa erozyjna nasypu Wału I	10YR 2/1	11	13, 16, 22
13	-	1	Zagłębienie przywałowe	X=659081-659085; Y=547211-547215	Ilasty piasek z wyraźną domieszką substancji organicznych i pojedynczymi kamieniami średnicy do 15 cm; miąższość do 40 cm; warstwa erozyjna nasypu Wału I	10YR 3/2	10, 11, 12, 14	16, 22
14	-	1	Zagłębienie przywałowe	X=659081-659084; Y=547210-547213	Lekko piaszczysty il; miąższość do 45 cm; warstwa erozyjna nasypu Wału I	10YR 4/4	9, 10	13, 15, 16, 20, 22
15	-	1	Wał I	X=659081-659084; Y=547210-547213	Lekko piaszczysty il z dużą domieszką kamieni średnicy do 30 cm; miąższość do 30 cm; nasyp Wału I	10YR 4/3	14, 21	20
16	16	1	Zagłębienie przywałowe	X=659081-659085; Y=547211-547215	Regularny, nieckowaty w profilu wkop tworzący fosę I; uchwycone wymiary to szerokość do 310 cm i głębokość do 80 cm; zagłębienie przywałowe	-	10, 11, 12, 13, 14	20, 22
17	17	1	Majdan	X=659084-659086; Y=547214-547216	Niewielki, prawdopodobnie owalny w planie, V-kształtny w profilu wkop; uchwycone wymiary to średnica do 130 cm i głębokość do 50 cm; funkcja nieokreślona.	-	7	22
18	18	1	Majdan	X=659084-659088; Y=547217-547221	Regularny, nieckowaty w profilu, prawdopodobnie owalny w planie wkop; uchwycone wymiary to średnica do 300 cm i głębokość do 70 cm; funkcja nieokreślona	-	4, 5	22
19	19	1	Majdan	X=659085-659087; Y=547216-547218	Niewielki, płytki, owalny w planie, nieckowaty w profilu obiekt; uchwycone wymiary to średnica do 70-120 cm i głębokość do 25 cm; funkcja nieokreślona	-	6	22
20	-	1	Wał I	X=659081-659084; Y=547210-547213	Ziemisty piasek z domieszką drobnego żwiru; miąższość do 20 cm; poziom użytkowy bezpośrednio poprzedzający budowę umocnień	10YR 4/2	14, 15	22
21	-	1	Wał I	X=659081-659083; Y=547210-547212	Piaszczysty il, silnie humusowy; miąższość do 25 cm; warstwa erozyjna Wału I	10YR 4/6	1	14, 15
22	-	1	Majdan, zagłębienie przywałowe i Wał I	X=659080-659089; Y=547210-547222	Zwarty il, lekko piaszczysty, z miejscowymi silnymi żelazistymi wytrąceniami; warstwa naturalna	5Y 6/2	2, 4, 5, 6, 7, 8, 10, 11, 12, 13, 14, 16, 17, 18, 19, 20	-

Faza III

Faza ta wyznacza współczesny poziom użytkowy stanowiska, który utworzył się zapewne w ciągu ostatnich 200 lat.

Stratygraficznie starszy poziom wyznacza warstwy: lekko ilastego piasku 2 z pojedynczymi kamieniami średnicy do 10 cm, lekko piaszczysty, lekko humusowy, pylasty ił 9 i humusowy, lekko piaszczysty, pylasty ił 8.

Stratygraficznie młodszy poziom wyznacza piaszczysto-ilasta, humusowa ziemia 1.

ZNALEZISKA

RAFAŁ SOLECKI, DANIEL SKOCZYLAŚ

Na materiał zabytkowy pozyskany w trakcie badań archeologicznych grodziska w Borecznie składa się zbiór fragmentów ceramiki (tabela 2 i 3) (tabl. 1) pozyskany w trakcie badań wykopaliskowych w W1 oraz zabytki metalowe (tabl. 2–4) znalezione w warstwie humusu w trakcie przygotowywania powierzchni stanowiska do geofizycznych badań nieinwazyjnych.

Ceramika

Główną grupę zabytków tworzy ceramika, której pozyskano łącznie 209 fragmentów. Znaczne rozdrobnienie materiału (aż 40% elementów zbioru ma dłuższy wymiar mniejszy niż 5 cm) nie pozwala na rekonstrukcję żadnej pełnej formy naczynia. Fragmenty ceramiki pozyskano z jednostek stratygraficznych przypisanych do dwóch faz funkcjonowania stanowiska – II i III – powstałych w wyniku procesów erozyjnych i postdepozycyjnych. Wszystkie fragmenty wydają się reprezentować jedną grupę technologiczno-surowcową, co może oznaczać, że jest to materiał redeponowany, pochodzący ze zniszczonych warstw użytkowych z okresu funkcjonowania stanowiska.

Ceramika wykonana jest ze słabo wyrobionej masy ceramicznej z dość dużą ilością drobnej domieszki schudzającej – piasku, drobin startego granitu i rzadziej miki. Grubość ścianki waha się od 5 do aż 20 mm (średnio około 8 mm). Największa grubość notowana jest w częściach przydennych i w dnach. Wypał był utleniający, zapewne w dość niskiej temperaturze, gdyż ceramika szybko nasiąka wodą i staje się miękka i podatna na zniszczenie. Kolor ścian jest pomarańczowy, brązowy, rzadziej szary. Przełam najczęściej jest dwubarwny – przejście od koloru ścian

ki zewnętrznej do koloru ścianki wewnętrznej. Powierzchnia zewnętrzna najczęściej jest szorstka (124 fragmenty, 59,3% całego zbioru), rzadziej gładka (32 fragmenty, 15,3% całego zbioru) lub intencjonalnie chropowata (14 fragmentów, 6,7% całego zbioru) (tabl. 15:19, 22). W 39 przypadkach (18,7% całego zbioru) nie udało się określić typu powierzchni zewnętrznej.

W analizowanym zbiorze wydzielono 18 fragmentów wylewów (8,6% całego zbioru), 183 fragmenty brzuśca (87,6% całego zbioru), pięć fragmentów dna lub ewidentnych części przydennych (2,4% zbioru) i trzy fragmenty ucha (1,4% zbioru) (tabl. 1:23–24). Analiza form naczyń tylko w jednym przypadku pozwala założyć, że fragment ceramiki był częścią płytkiej, zapewne półkolistej miski (tabl. 1:1). W pozostałych przypadkach można jedynie domniemywać, że fragmenty były częścią garnków lub dzbanków o nieokreślonej formie i wielkości (tabl. 1:2–18).

Na pięciu fragmentach zaobserwowano zdobienie wykonywane za pomocą palca, lub paznokcia, lub w postaci zaszczypywania. W jednym przypadku odciski paznokcia tworzyły dwa, zapewne dookolne pasy z niewielkim plastycznym grzbieciem pomiędzy, umieszczone na powierzchni brzuśca (tabl. 1:21). Analogiczna forma zdobienia znana jest między innymi z oddalonego o około 44 km osiedla obronnego ludności kultury kurhanów zachodniobałtyjskich w Starym Folwarku (st. 1), gm. Kisielice, z fazy datowanej radiowęglowo na IV–III wiek p.n.e.⁸, ale także z oddległego o około 18 km cmentarzyska kurhanowego w Tynwałdzie, gm. Ława, wiążanego z kulturą kurhanów zachodniobałtyjskich, które Mirosław J. Hoffmann wiąże z Fazą III opracowanej przez siebie klasyfikacji i datuje na schyłek okresu La Tène A i okres La Tène B⁹. W dwóch przypadkach zaszczypywanie wystąpiło na krawędzi wylewu, w naczyniu z nieznacznie odchylonym na zewnątrz brzegiem (tabl. 1:17–18). Analogie znane są z oddległego o około 12 km osiedla obronnego ludności kultury kurhanów zachodniobałtyjskich w Wieprzu, gm. Zalewo. Tam zdobienie takie wystąpiło na garnkach o „esowatym” profilu, znalezionych w warstwach datowanych na około IV–II wiek p.n.e.¹⁰ Na jednym fragmen-

⁸ Chojnacka-Banaszkiewicz 2017a: 137, 173–174; 2017b: 193.

⁹ Hoffmann 1992: 307–311.

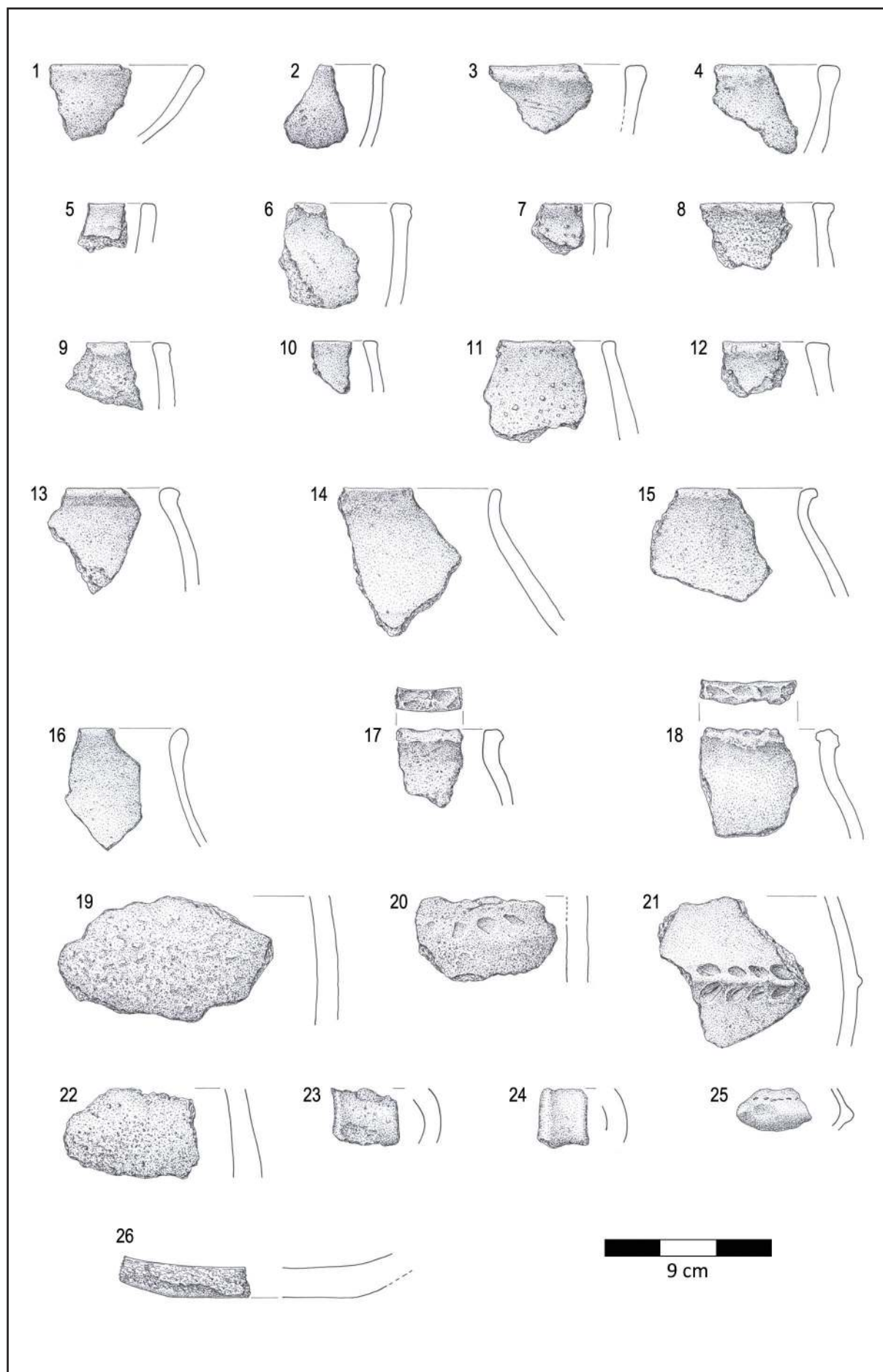
¹⁰ Kobylińska 2017a: 249–254, 259.

Tabela 2. Zestawienie ilościowe fragmentów ceramiki z grodziska w Borecznie, st. 8 (oprac. R. Solecki)

Faza	Jednostka stratygraficzna	Liczba fragmentów łącznie	Liczba różnych naczyń	Wylewy			Szyłki	Brzuśce					Ucha	Części przydenne	Liczba fragmentów	SEN (procent obwodu)	Dna			Fragmenty przepalane	Fragmenty o wypukanej powierzchni				
				Liczba fragmentów	SEN (procent obwodu)	Ornamentowane		Chropowate	Gładkie	Wyswieceane	Szorstkie	Niekreślone					Ornamentowane	Włkiste	Lekko włkiste			Płaskie			
II	4	24	12	4	18	1		20	4	2	8	10													
II	5	25	10	2	13			23	5	2	9	9													
II	11	30	12	1	2			28	2	8	14	6					1	5			1				
II	12	100	20	9	38	1		87	2	17	69	12	3	1	1	2	3					2	1		
III	1	21	15	2	11			17	1	3	15	2				1	18					1			
III	2	9	7					8			9														
Suma		209	76	18	82	2		183	14	32	124	39	3	3	1	4	26				1	3	1		

Tabela 3. Fragmentacja i erozja fragmentów ceramiki z grodziska w Borecznie, st. 8 (oprac. R. Solecki)

Faza	Jedn. strat.	Kategorie wielkościowe (cm)										Stopień erozji			Suma												
		1	2	3	4	5	6	7	8	9	10	0	I	II		III											
II	4			7	5	8	3											20	4							24	
II	5			6	7	3	3	2	3										18	7							25
II	11			3	8	9	4	4	1	1									18	12							30
II	12		1	17	16	27	18	13	4	2									69	31							100
III	1		1	6	4	6		3	1										14	7							21
III	2			1	3	3	2												7	2							9
Suma			2	40	43	56	30	22	9	3	4	3	3	4	4	146	63										209



Tablica 1. Boreczno, st. 8. Ceramika pradziejowa (rys. B. Karch)

cie widoczne są ślady zdobienia zbliżonego do zaszczypywania (tabl. 1:20), ale z powodu erozji powierzchni ścianki trudno bliżej motyw ten sklasyfikować. Jeszcze jeden fragment brzuśca zaopatrzone był w plastyczną, zapewne dookólną listwę, znajdującą się na dość ostrym załomie profilu naczynia z towarzyszącymi jej płytkimi odciskami palca i paznokcia (tabl. 1:25). Nie można wykluczyć, że jest to fragment naczynia tzw. typu zalewskiego, do którego to typu M.J. Hoffmann zalicza „naczynia o kulistych dnach i ostrych załamach brzuśca zdobionych odciskami paznokcia”. Typ ten datowany jest także na schyłek okresu La Tène A i okres La Tène B¹¹.

Być może występowaniem na omawianym stanowisku kulistodennej ceramiki typu zalewskiego należy tłumaczyć niski odsetek fragmentów den naczyń, który w omawianym zbiorze wynosi zaledwie 2,4%.

Zabytki wydzielone

Do grupy zabytków wydzielonych zakwalifikowano cztery fragmenty brązowych ozdób, trzy guziki metalowe oraz 12 przedmiotów żelaznych o lepiej lub gorzej zachowanej formie, co utrudniło ich identyfikację.

Do grupy ozdób należą trzy fragmenty prawdopodobnie naszyjników wykonanych z taśmy brązowej szerokości około 2 cm i zdobionych grupami krzyżujących się kresek (tabl. 2:1–3). Na dwóch z nich (tabl. 2:1–2) widoczne są otwory na nity. M.J. Hoffmann zabytki o analogicznej formie, znalezione w Zielonogrodsku (niem. *Grünwalde*)¹², zakwalifikował do grupy 2., którą wydatował na przedział pomiędzy okresem halsztackim D i lateńskim B (około 550–120 p.n.e.)¹³. J. Antoniewicz zabytki tego typu znalezione w Kretowinach, gm. Morąg datuje na okres halsztacki¹⁴. Cztery zabytki z tej grupy to fragment wygiętego, brązowego, kolistego w przekroju drutu długości 3 cm i średnicy 6 mm. Rekonstruowana średnica całego przedmiotu szacowana na podstawie wygięcia wynosi około 20 cm, co sugeruje, że może to być ułamek naszyjnika, lub ewentualnie innej ozdoby o nieregularnym kształcie.

Wszystkie guziki (tabl. 2:5–7) wykonano z mosiądzu i wszystkie należą do tego samego

typu – jednowarstwowe, płaskie, z uszkiem z drutu. Tylko jeden z nich (tabl. 2:7) posiadał charakterystyczny element w postaci wypolerowanego rantu. Są to guziki cywilne i można je datować na przełom XIX i XX wieku.

Żelazny gwóźdź (tabl. 2:9) miał 5,5 cm długości, ostrze w przekroju kwadratowe o grubości do 7 mm, z główką wyraźnie wyodrębnioną, nieregularnie kwadratową o boku do około 15 mm. Gwoździe tego typu Łukasz Siczek zalicza do typu E i opisuje jako „łącznik o przeznaczeniu uniwersalnym”. Forma ta jest bardzo popularna i występuje do XX wieku¹⁵.

Żelazny fragment podkówki do buta (tabl. 2:8) zaopatrzone jest w dwa zachowane kolce do mocowania jej do podeszwy. Analogiczny zabytek z Płonkowa, gm. Rojewo zaliczony został do typu II – „z trzema kolcami pozwalającymi na przytwierdzenie ich do obcasa bądź podeszwy ze zorientowaną wertykalnie, prostokątną w przekroju podstawą” – i datowany jest na około XVI–XVIII wiek¹⁶.

Ciekawym zabytkiem jest żelazna sztabka (tabl. 3:1) długości około 13 cm, szerokości około 2 cm i grubości około 4 mm. Z jednej strony zakończona jest haczykiem, a z drugiej znajduje się otwór, częściowo ukruszony. Jest on owalny o wymiarach 7×15 mm. Najbliższą analogią są haki do naciągania kuszy. Ze względu na fakt, że omawiany zabytek jest uszkodzony, nie jest możliwe jego precyzyjne sklasyfikowanie. Na podstawie długości odcinka od haka do otworu, można zakładać, że był to naciągacz krótki. Zabytki tego typu można datować na około XIV–XVI wiek. Hak do naciągania kuszy, tyle że w odmianie długiej, znany jest z Jemiołkowa, gm. Olsztynek¹⁷.

Do grupy militariów należy także zaliczyć żelazne ostrze (tabl. 3:4) długości około 35 cm, szerokości w najszerszym miejscu około 30 mm i grubości do 6 mm. Ostrze jest niesymetryczne. W odległości około 7 cm od ściętego końca, z jednej strony widoczny jest niewielki boleć, wystający na około 4 mm – najpewniej pozostałość po nicie mocującym rękojeść. Kształt ostrza zbliżony jest do kordu, ale omawiany zabytek jest mniejszy. Podobny zabytek znaleziony w Warcie, gm. loco, został wydatowany na około XV wiek¹⁸.

¹⁵ Siczek 2016: 173–174.

¹⁶ Kulesz, Nowak i Jarzęcki 2018: 149–151; Cymbalak 2006: 272–273.

¹⁷ Świętosławski 2008: 190–195.

¹⁸ Grabarczyk i Ławrynowicz 2013: 55–59.

¹¹ Hoffmann 1992: 307–311.

¹² Hoffmann 1999: 53, 212.

¹³ Hoffmann 2000: 7.

¹⁴ Antoniewicz :332, 342–343



Tablica 2. Boreczno, st. 8. Zabytki wydzielone (fot. R. Solecki)



Tablica 3. Boreczno, st. 8. Zabytki wydzielone (fot. R. Solecki)



Tablica 4. Boreczno, st. 8. Zabytki wydzielone (fot. R. Solecki)

Oryginalnym znaleziskiem jest także zabytek, który można interpretować jako ciosło (tabl. 3:3)¹⁹. Jest on wykonany z żelaza. Ostrze, ustawione poprzecznie do osi rękojeści, ma długość około 8 cm i szerokość do 3 cm. W przeciwieństwie do typowych egzemplarzy, na przykład narzędzia z grodziska w Plemiętach, gm. Gruta, datowanego na około XIV – początek XV wieku²⁰, zabytek z Boreczna ma zwężające się, zaokrąglone na końcu ostrze.

Kolejną grupę zabytków tworzą cztery żelazne, S-kształtne ogniwa (tabl. 4:1–3), z których dwa były ze sobą połączone. Trzy z nich wykonane były z kolistego w przekroju drutu (tabl. 4:1–2), a jedno z prostokątnego w przekroju pręcika (tabl. 4:3). Na końcach dwóch ogniwi (tabl. 4:2–3) znajdowały się zbliżone kształtem do trójkąta ozdobne zgrubienia.

Trudny do interpretacji jest zabytek wykonany z żelaznego, kwadratowego w przekroju pręcika o grubości do 6 mm (tabl. 3:2). Jeden koniec pręcika jest zagięty i tworzy otwór o średnicy wewnętrznej około 1 cm. Drugi koniec był zapewne także wygięty, ale jest ułamany, co utrudnia jego rekonstrukcję. Przedmioty o zbliżonym kształcie często interpretowane są jako klucze.

Trzech żelaznych ułamków przedmiotów (tabl. 4:4–6) nie udało się zidentyfikować. Być może są to fragmenty gwoździ.

CHRONOLOGIA I DZIEJE GRODZISKA W BORECZNI, ST. 8

RAFAŁ SOLECKI

Pod względem formy terenowej – umocnienia w formie co najmniej trzech linii wałów i fos – stanowisko można porównać do wspomnianych już pobliskich osiedli obronnych w Wieprzu, gm. Zalewo²¹, Starym Folwarku (st. 1), gm. Kisielice²² oraz do niecytowanego osiedla obronnego w Starym Folwarku (st. 2), gm. Kisielice²³, wszystkich datowanych radiowęglowo na IV–III wiek p.n.e.

Na podstawie przeprowadzonej analizy ceramiki pochodzącej z warstw kulturowych można wnioskować, że stanowisko było użytkowane od schyłku okresu La Tène A, przez

La Tène B. Podobną, aczkolwiek nieco szerszą chronologię, mają fragmenty brązowych ozdób, które można datować na okres od Halsztat D po La Tène B.

Szacowanie chronologii stanowiska na podstawie materiału zabytkowego i jego formy terenowej podparto analizą radiowęglową, którą przeprowadzono dla dwóch prób. Pierwsza została pobrana z warstwy 12 będącej erozyjnym wypełniskiem zagłębienia przywałowego 16. Warstwa ta spłynęła do zagłębienia z Wału I, a znajdujące się w niej liczne węgle drzewne można wiązać ze zniszczeniem konstrukcji, które znajdowały się na Wale, w okresie gdy on funkcjonował. Wynik analizy dał przedział lat 395–107 p.n.e. z prawdopodobieństwem 95,4%.²⁴ Druga próba pochodzi z warstwy 5 będącej wypełniskiem obiektu 18. Jest to także warstwa erozyjna, prawdopodobnie wynik destrukcji konstrukcji znajdującej ponad obiektem. Wynik analizy dał przedział lat 363–183 p.n.e. z prawdopodobieństwem 95,4%.²⁵ Oba wyniki są do siebie zbliżone i sugerują, że zniszczenie obu konstrukcji mogło nastąpić w tym samym czasie.

Warto zaznaczyć, że procesy postdepozycyjne i erozyjne działające w trakcie Fazy II doprowadziły nie tylko do zakrycia obiektów użytkowych z Fazy I, ale także spowodowały znaczny ubytek poziomów użytkowych w granicach stanowiska. Wniosek taki można postawić na podstawie analizy fragmentu zadokumentowanego profilu archeologicznego, na jego odcinku obejmujących majdan grodziska (ryc. 14). Pomędzy warstwami naturalnymi a warstwami wiązanymi z Fazą III, czyli współczesnym poziomem użytkowym stanowiska brak jest jakichkolwiek warstw użytkowych, które można by łączyć z funkcjonowaniem osiedla we wczesnej epoce żelaza.

Warto także wspomnieć, że stanowisko okazjonalnie było wykorzystywane w młodszym okresie o czym mogą świadczyć pojedyncze znaleziska przedmiotów znajdujących na powierzchni, które można datować szacunkowo od około XV po początek XX wieku. Do grupy tych zabytków można zaliczyć części stroju (guziki, podkówka buta), militaria (hak do naciągania kuszy oraz żelazne ostrze) oraz narzędzia (ciosło, gwoździe, ele-

¹⁹ Dembińska i Podwińska 1978: 132–133.

²⁰ Kola 1985b: 151, 156.

²¹ Kobylińska, Solecki i Wysocki 2017: 260.

²² Chojnacka-Banaszkiewicz 2017b: 193.

²³ Kobylińska 2017d: 207.

²⁴ Analiza przeprowadzona w Poznańskim Laboratorium Radiowęglowym, próba nr Poz-118371.

²⁵ Analiza przeprowadzona w Poznańskim Laboratorium Radiowęglowym, próba nr Poz-121179.

menty łańcucha?). Te epizodyczne odwiedzi-
ny na obszarze starszego osiedla należy naj-
pewniej łączyć z faktem, że znajdowało się
ono w pobliżu wsi, która funkcjonowała od
początku XIV wieku i miała złożoną histo-
rię²⁶. Zatem stanowisko, znajdujące się nieca-
łe 2,5 km od centrum wsi, z pewnością było
w sferze jego oddziaływania.

²⁶ Leyding 1973b: 60; Żurek 2013: 386.

WYKAZ CYTOWANEJ LITERATURY

Achremczyk, S.

2010. *Historia Warmii i Mazur. Tom I: Pradzieje – 1772*. Olsztyn: Ośrodek Badań Naukowych im. Wojciecha Kętrzyńskiego w Olsztynie.

Adamiec, J., P. Czernic i K. Zdeb

2019. Dokumentacja wyników badań geofizycznych – georadarowych (GPR) przeprowadzonych na obszarze trzech stanowisk archeologicznych w ramach projektu NPRH „Katalog grodzisk Warmii i Mazur. Część II. Warmia wschodnia i Natangia” – cz. 2 Gładysze. Raport w archiwum Instytutu Archeologii UKSW w Warszawie.

Antoniewicz, J.

1954. Zagadnienie wczesnożelaznych osiedli obronnych na wschód od dolnej Wisły i w dorzeczu rzeki Pregoty. *Wiadomości Archeologiczne* XX/4: 327–368.

1964. Osiedla obronne okresu wczesnożelaznego w Prusach. *Światowit* 25: 5–211.

Białyński G.

2019. Zarys dziejów osadnictwa na Mazurach. *Echa Przeszłości* 20/1: 335–348.

Biermann, F., Ch. Herrmann i A. Koperkiewicz

2019. Alt-Wartenburg. Gründung und Untergang einer Lokationsstadt in der „Großen Wildnis”, [w:] G. Köster i Ch. Link (red.), *Faszination Stadt: die Urbanisierung Europas im Mittelalter und das Magdeburger Recht*: 274–284. Magdeburger Museumschriften 17. Dresden: Sandstein Verlag.

Biskup, M.

1983. Uwagi o problemie osadnictwa i sieci parafialnej w Prusach Krzyżackich w wiekach XIV–XV. *Komunikaty Mazursko-Warmińskie* 2–3: 199–217.

Biskup, M. i G. Labuda

1986. *Dzieje Zakonu Krzyżackiego w Prusach*. Gdańsk: Wydawnictwo Morskie.

Bitner-Wróblewska, A. i A. Piotrowski

1990. Wały podłużne w okolicach Biskupca w woj. olsztyńskim: przyczynek do pochodzenia i chronologii tego typu obiektów na obszarze południowej Warmii. *Komunikaty Mazursko-Warmińskie* 1–4: 133–140.

Bochnak, T., P. Kotowicz i Z. Opielowska

2016. Dwa celtyckie depozyty przedmiotów żelaznych z Pakoszówki, pow. sanocki. *Materiały i Sprawozdania Rzeszowskiego Ośrodka Archeologicznego* 37: 209–246. DOI: 10.15584/misroa.2016.37.11

Buko, A.

1990. Wykorzystanie zjawiska erozji ceramiki w analizach procesów formowania się stanowisk osadniczych. *Sprawozdania Archeologiczne* 42: 349–359.

Cieśliński, A.

2014. Kopce kultury wielbarskiej z Mazowsza i Podlasia a tzw. typ rostołcki – próba nowego spojrzenia na związki cmentarzysk kurhanowych z Północnej i Wschodniej Polski. *Wiadomości Archeologiczne* 65: 45–93.

Chojnacka-Banaszkiewicz, A.

2017a. Stary Folwark, st. 1: znaleziska, [w:] Z. Kobyliński (red.), *Katalog grodzisk Warmii i Mazur. Tom 1*: 129–182. Warszawa: Instytut Archeologii Uniwersytetu Kardynała Stefana Wyszyńskiego w Warszawie i Fundacja Res Publica Multiethnica.

2017b. Stary Folwark, st. 1: chronologia stanowiska, [w:] Z. Kobyliński (red.), *Katalog grodzisk Warmii i Mazur. Tom 1*: 191–193. Warszawa: Instytut Archeologii Uniwersytetu Kardynała Stefana Wyszyńskiego w Warszawie i Fundacja Res Publica Multiethnica.

Chojnacka-Banaszkiewicz, A., i D. Wach

2017. Stary Folwark, st. 1: położenie grodziska i jego forma, badania archeologiczne, [w:] Z. Kobyliński (red.), *Katalog grodzisk Warmii i Mazur 1*: 108–128, Warszawa: Instytut Archeologii Uniwersytetu Kardynała Stefana Wyszyńskiego w Warszawie i Fundacja Res Publica Multiethnica.

Chudziak, W. i J. Bojarski

2019. (red.) *Wczesnośredniowieczne grodziska w Polsce. Tom 1. Powiat bydgoski*. Wrocław: Instytut Archeologii i Etnologii Polskiej Akademii Nauk, Instytut Archeologii Uniwersytetu Mikołaja Kopernika w Toruniu.

Chudziak, W. i M. Weinkauff

2019. (red.) *Wczesnośredniowieczne grodziska w Polsce. Tom 7. Powiat toruński*. Toruń: Wydawnictwo Naukowe Uniwersytetu Mikołaja Kopernika

Chudziakowa, J.

1974. *Kultura łużycka na obszarze międzyrzecza Wisły, Drwęcy i Osy*. Warszawa-Poznań: Państwowe Wydawnictwo Naukowe, Towarzystwo Naukowe w Toruniu.

Clark, J., G. Egan i N. Griffiths

1995. Harness fittings, [w:] J. Clark (red.), *The medieval horse and its equipment c. 1150 – c. 1450*: 43–74. Medieval Finds from Excavations in London 5. Londyn: Museum of London.

Crome, H.

1937. Karte und Verzeichnis der vor- und frühgeschichtlichen Wehranlagen in Ostpreussen. *Altpreußen* 2: 97–125.

1940. Verzeichnis der Wehranlagen Ostpreußens. *Prussia: Zeitschrift für Heimatkunde* 34: 83–154.

- Cymbalak, T.
2006. Wybrane znaleziska podkówki do butów z terenu Czech na tle analogii środkowoeuropejskich. *Archaeologica Pragensia* 18: 263–282.
- Dąbrowska, T.
1996. Krzesiwa typu skandynawskiego z Kamieńczyka, woj. Ostrołęka, [w:] W. Nowakowski (red.) *Concordia. Studia poświęcone Jerzemu Okuliczowi-Kozarynowi w sześćdziesiątą piątą rocznicę urodzin*: 45–49. Warszawa: Instytut Archeologii Uniwersytetu Warszawskiego.
- Dąbrowski, J.
1997. *Epoka brązu w północno-wschodniej Polsce*. Białystok: Białostockie Towarzystwo Naukowe, Instytut Archeologii i Etnologii Polskiej Akademii Nauk.
- Demińska, M. i Z. Podwińska
1978. Historia Kultury Materialnej Polski. Tom I od VII do XII wieku, [w:] W. Hensel i J. Pazdur (red.), *Historia Kultury Materialnej Polski w zarysie*. Wrocław-Warszawa-Kraków-Gdańsk: Zakład Narodowy imienia Ossolińskich, Wydawnictwo Polskiej Akademii Nauk.
- Dziegielewska, K., R. Szczerba i B. Chudzińska
2006. Osadnictwo z wczesnej epoki brązu, okresu halsztackiego i starszego okresu przedrzymskiego oraz ślady działalności człowieka w czasach średniowiecznych i nowożytnych na stanowisku 17 w Podłężu, pow. wielicki. *Raport 2005–2006*: 315–348.
- Eckhart, B.
1930. Die Geschichte des Kirchdorfes Schnellwalde [w:] W. Friedrich (red.), *Aus Vergangenheit und Gegenwart des Kreises Mohrungen: Selbstverlag des Kreis Ausschusses in Mohrungen*: 46–81. Morąg.
- Engel, M. i C. Sobczak
2019. Atlas Grodzisk Jaćwieży. Nowe spojrzenie na Góry Zamkowe, Szwedzkie szańce i Piłokalnie, [w:] K. Chrzan, S. Moździoch i S. Rodek (red.), *Współczesne metody badań wczesnośredniowiecznych grodów Europy Środkowo-Wschodniej*: 63–80. Wrocław: Wydawnictwo Instytutu Archeologii i Etnologii Polskiej Akademii Nauk.
- Filip, J.
1956. *Keltové ve střední Evropě*. Praga: Československá Akademie Věd.
- Gackowski, J.
2017. Osiedla nawodne kultury kurhanów zachodniobałtyjskich w krajobrazie naturalnym i kontekście kulturowym północno-wschodniej Polski. *Komunikaty Mazursko-Warmińskie* 1(295): 3–22.
- Gackowski, J. i Sz. Rosołowski
2020a. Katalog zabytków, [w:] J. Gackowski i H.P. Dąbrowski (red.), *Znalezisko gro-
madne przedmiotów metalowych kultury łużyckiej w Brudzynie, pow. żninski*: 57–82. Biskupin-Toruń: Muzeum Archeologiczne w Biskupinie i Polskie Towarzystwo Historyczne.
- 2020b. Wyroby z brązu i żelaza: analiza kulturowo-chronologiczna, [w:] J. Gackowski i H.P. Dąbrowski (red.), *Znalezisko gro-
madne przedmiotów metalowych kultury łużyckiej w Brudzynie, pow. żninski*: 83–114. Biskupin-Toruń: Muzeum Archeologiczne w Biskupinie i Polskie Towarzystwo Historyczne.
- Gałązka, D.
2009. *Objaśnienia do Szczegółowej Mapy Geologicznej Polski: 1:50 000. Arkusz Lubawa (211)*. Warszawa: Państwowy Instytut Geologiczny.
- Gałązka, D. W. Skrobot i A. Szarzyńska
2015. *Wzgórza Dylewskie. Geologia, krajobraz, antropologia przestrzeni*. Olsztyn: Wydawnictwo Mantis.
- Gawroński, R.
2018. *Roman horsemen against Germanic tribes. The Rhineland frontier cavalry fighting styles 31 BC–AD 256*. *Archaeologica Here-ditas* 12. Warszawa: Instytut Archeologii Uniwersytetu Kardynała Stefana Wyszyńskiego w Warszawie.
- Gedl, M.
1983. *Die Nadeln in Polen I (Frühe und ältere Bronzezeit)*. *Prähistorische Bronzefunde* XIII/7. München: C.H. Beck-Verlag.
- Giemza, A.
2015a. *Objaśnienia do Szczegółowej Mapy Geologicznej Polski: 1:50.000. Arkusz Toprzniny (35)*. Warszawa: Państwowy Instytut Geologiczny.
- 2015b. *Objaśnienia do Szczegółowej Mapy Geologicznej Polski: 1:50.000. Arkusz Wojciechy (63)*. Warszawa: Państwowy Instytut Geologiczny.
- Gierlach, B.
1966. Zabytki metalowe, [w:] J. Gąssowski, B. Gierlach i E. Kowalczyńska (red.), *Materiały wykopaliskowe z Zamku Królewskiego w Warszawie. Tom I*: 141–150. Warszawskie Materiały Archeologiczne 1. Warszawa: Prezydium Stołecznej Rady Narodowej – Wydział Kultury, Urząd Konserwatorski M. St. Warszawy – Konserwator Zabytków Archeologicznych.
- Głosek, M.
1984. *Miecze środkowoeuropejskie z X–XV wieku*. Warszawa: Wydawnictwa Geologiczne.
- Grabarczyk, T. i O. Ławrynowicz
2013. Falchion and its technology in Poland (14th–16th centuries). *Fasciculi Archaeologiae Historicae* 26: 51–61.

- Gajewska, M. i J. Kruppé
1960. Badania archeologiczne w 1958 roku na Wzgórzu Katedralnym we Fromborku. *Rocznik Olsztyński* III: 81–103.
- Grażawski, K.
1988. Średniowieczny gródek rycerski w Barchotku na ziemi chełmińskiej w świetle badań archeologicznych. *Sprawozdania Archeologiczne* 40: 317–341.
2013. Sprawozdanie z archeologicznych badań weryfikacyjnych przeprowadzonych w Radomnie w 2011 roku, [w:] E. Fudzińska (red.), *XVIII Sesja Pomorzoznawcza. Vol. 1. Od epoki kamienia do wczesnego średniowiecza. Materiały z konferencji 16–18 listopada 2011*: 125–131, Malbork: Muzeum Zamkowe.
2019. Research in castles located in the Mazovian-Prussian border zone. *Komunikaty Mazursko-Warmińskie* 4(306): 808–824.
- Gula, J.
1975. Badania wykopaliskowe w latach 1968–1969 na terenie zamku w Ostródzie. *Wiadomości Archeologiczne* 39/3: 373–383.
- Hein, M.
1944. *Preußisches Urkundenbuch (1335–1341). Bd. 3, Lfg. 1.* Königsberg: Gräfe und Unzer.
- Herrmann, J.
2002. Tradition und Neubeginn ur- und frühgeschichtlicher Forschungen an der Berliner Akademie der Wissenschaft 1946–1952. Zum 110. Geburtstag von Wilhelm Unverzagt. *Sitzungsberichte der Leibniz-Sozietät* 54/3: 85–100.
- Heydeck, J.W.
1896. Steinkistengräber im Kreise Pr. Eylau, aufgedeckt im Herbst 1892. *Sitzungsberichte der Altertumsgesellschaft Prussia* 20: 67–74.
- Hoffmann, M.J.
1992. Kurhany z wczesnej epoki żelaza w Zielonicy, gmina Górowo Iławeckie, wojew. Olsztyn. *Zeszyty Muzeum Warmii i Mazur* 1: 91–110.
1999. *Źródła do kultury i osadnictwa południowo-wschodniej strefy nadbałtyckiej w I tysiącleciu p.n.e.* Rozprawy i Materiały Ośrodka Badań Naukowych im. Wojciecha Kętrzyńskiego w Olsztynie 177, Olsztyn: Towarzystwo Naukowe i Ośrodek Badań Naukowych im. Wojciecha Kętrzyńskiego.
2000. *Kultura i osadnictwo południowo-wschodniej strefy nadbałtyckiej w I tysiącleciu p.n.e.* Rozprawy i Materiały Ośrodka Badań Naukowych im. Wojciecha Kętrzyńskiego w Olsztynie 191, Olsztyn: Towarzystwo Naukowe i Ośrodek Badań Naukowych im. Wojciecha Kętrzyńskiego.
2005. Emil Hollack – nauczyciel, historyk i badacz pradziejów ziemi mrągowskiej. W 80. rocznicę śmierci. *Mrągowskie Studia Humanistyczne* 6–7: 17–27.
- Hoffmann, M.J. i A. Mackiewicz
2004. *Średniowieczne założenia obronne powiatu ostródzkiego*. Ostróda: Muzeum w Ostródzie.
- Hollack, E.
1908. *Erläuterungen zur vorgeschichtlichen Übersichtskarte von Ostpreußen. Im Auftrage des ostpreußischen Provinzialverbandes bearbeitet und herausgegeben*. Glogau-Berlin: Kommissions Verlag von Carl Flemming.
- Holtmann, G.F.W.
1993. *Untersuchung zu mittelalterlichen und frühneuzeitlichen Messern*. Göttingen.
- Honczaruk, M. i L. Kacprzak
2014. *Objaśnienia do Szczegółowej Mapy Geologicznej Polski: 1:50.000. Arkusz Głębock (34)*. Warszawa: Państwowy Instytut Geologiczny.
- Jagodziński, M.
1997. *Archeologiczne ślady osadnictwa między Wisłą a Pasłęką we wczesnym średniowieczu. Katalog stanowisk*. Warszawa: Instytut Archeologii i Etnologii Polskiej Akademii Nauk.
- Jaskanis, J.
2012. *Wodzowskie kurhany kultury wielbarskiej na Podlasiu*. Białystok: Muzeum Podlaskie w Białymstoku, Instytucja Kultury samorządu Województwa Podlaskiego.
- Jaskanis, J. i J. Okulicz
1981. Kultura wielbarska (faza cecelska), [w:] J. Wielowiejski (red.), *Prahistoria ziem polskich. Tom 5. Późny okres lateński i okres rzymski, 178–190*. Warszawa: Ossolineum.
- Józwiak, S.
2000. Powstanie i rozwój struktury administracyjno-terytorialnej Zakonu Krzyżackiego na południowych obszarach Prus Górnych do 1410 r. *Komunikaty Mazursko-Warmińskie* 1: 3–27.
- Józwiak, S. i J. Trupinda
2019. Czas powstania krzyżackiego komturstwa w Pokarminie (Brandenburg) a kwestia chronologii wznoszenia tamtejszego zamku. *Studia z Dziejów Średniowiecza* 23: 100–113.
DOI: 10.26881/sds.2019.23.04
- Kaczyński, B., A. Mackiewicz i I. Zduńska
2018. Badania archeologiczne zamku biskupów chełmińskich w Lubawie w latach 2015–2016, [w:] S. Wadył, M. Karczewski i M. Hoffmann (red.), *Materiały do archeologii Warmii i Mazur. Tom 2*: 343–358. Warszawa-Białystok-Olsztyn: Instytut Archeologii Uniwersytetu Warszawskiego,

- Wydział Historyczno-Socjologiczny Uniwersytetu w Białymstoku, Instytut Historii i Stosunków Międzynarodowych Uniwersytetu Warmińsko-Mazurskiego w Olsztynie.
- Kaniecki, A. i D. Brychcy
2010. Średniowieczne młyny wodne i ich wpływ na przemiany stosunków wodnych na przykładzie zlewni Obry Skwierzyńskiej. *Badania Fizjograficzne Seria A – Geografia Fizyczna* 61: 145–156.
- Karczewski, M.
2000. „Dwustożkowate naczynia zdobione zaszczypywaniem”. Głos w dyskusji nad ceramiką bałtyjską. *Światowit* 2(43)/Fasc. B: 91–96.
- Kaźmierczyk, J.
1965. Wczesnośredniowieczne wyroby bednarskie z Ostrówka w Opolu. *Kwartalnik Historii Kultury Materialnej* XIII/3: 469–498.
1978. *Podkowy na Śląsku w X–XIV wieku (studia z dziejów kultury materialnej)*. Wrocław-Warszawa-Kraków-Gdańsk: Zakład Narodowy im. Ossolińskich, Wydawnictwo Polskiej Akademii Nauk.
- Kłęczar, B. i M. Rutyna
2013. Stan badań grodzisk województwa warmińsko-mazurskiego, [w:] Z. Kobyliński (red.), *Grodziska Warmii i Mazur 1. Stan wiedzy i perspektywy badawcze*: 7–29, *Archaeologica Hereditas. Prace Instytutu Archeologii Uniwersytetu Kardynała Stefana Wyszyńskiego w Warszawie* 2. Warszawa-Zielona Góra: Wydawnictwo Fundacji Archeologicznej.
- Knyżewski, M.
2016. Kształtowanie się siedzib niższych urzędników krzyżackich w Prusach właściwych. *Acta Universitatis Lodziensis. Folia Archaeologica* 31: 113–133.
DOI: 10.18778/0208-6034.31.06
- Kobylińska, U.
- 2017a. Kamionka, st. 9: znaleziska, [w:] Z. Kobyliński (red.), *Katalog grodzisk Warmii i Mazur. Tom 1*: 375–407. Warszawa: Instytut Archeologii Uniwersytetu Kardynała Stefana Wyszyńskiego w Warszawie i Fundacja Res Publica Multiethnica.
- 2017b. Tątlawki, st. 2: znaleziska, [w:] Z. Kobyliński (red.), *Katalog grodzisk Warmii i Mazur. Tom 1*: 118–132. Warszawa: Instytut Archeologii Uniwersytetu Kardynała Stefana Wyszyńskiego w Warszawie i Fundacja Res Publica Multiethnica.
- 2017c. Zajączki, st. 1: znaleziska, [w:] Z. Kobyliński (red.), *Katalog grodzisk Warmii i Mazur. Tom 1*: 426–459. Warszawa: Instytut Archeologii Uniwersytetu Kardynała Stefana Wyszyńskiego w Warszawie i Fundacja Res Publica Multiethnica.
- 2017d. Stary Folwark, st. 2: chronologia stanowiska, [w:] Z. Kobyliński (red.), *Katalog grodzisk Warmii i Mazur. Tom 1*: 207. Warszawa: Instytut Archeologii Uniwersytetu Kardynała Stefana Wyszyńskiego w Warszawie i Fundacja Res Publica Multiethnica.
- 2017e. Łodygowo, st. 1: znaleziska, [w:] Z. Kobyliński (red.), *Katalog grodzisk Warmii i Mazur. Tom 1*: 19–46, Warszawa: Instytut Archeologii Uniwersytetu Kardynała Stefana Wyszyńskiego w Warszawie i Fundacja Res Publica Multiethnica.
- 2017f. Mozgowo, st. 1: znaleziska, [w:] Z. Kobyliński (red.), *Katalog grodzisk Warmii i Mazur 2*: 189–200. Warszawa: Instytut Archeologii Uniwersytetu Kardynała Stefana Wyszyńskiego w Warszawie i Fundacja Res Publica Multiethnica.
- 2017g. Iława, st. 33 – Wielka Żuława: znaleziska, [w:] Z. Kobyliński (red.), *Katalog grodzisk Warmii i Mazur. Tom 1*: 324–347, Warszawa: Instytut Archeologii Uniwersytetu Kardynała Stefana Wyszyńskiego w Warszawie i Fundacja Res Publica Multiethnica.
- 2017h. Durąg, st. 1: znaleziska, [w:] Z. Kobyliński (red.), *Katalog grodzisk Warmii i Mazur 2*: 272–295. Warszawa: Instytut Archeologii Uniwersytetu Kardynała Stefana Wyszyńskiego w Warszawie i Fundacja Res Publica Multiethnica.
- Kobylińska, U., R. Solecki i J. Wysocki
- 2017a. Wieprz, st. 20: chronologia stanowiska, [w:] Z. Kobyliński (red.), *Katalog grodzisk Warmii i Mazur. Tom 2*: 260. Warszawa: Instytut Archeologii Uniwersytetu Kardynała Stefana Wyszyńskiego w Warszawie i Fundacja Res Publica Multiethnica.
- 2017b. Tątlawki, st. 2: chronologia stanowiska, [w:] Z. Kobyliński (red.), *Katalog grodzisk Warmii i Mazur 2*: 135–136. Warszawa: Instytut Archeologii Uniwersytetu Kardynała Stefana Wyszyńskiego w Warszawie i Fundacja Res Publica Multiethnica.
- Kobyliński, Z.
2013. (red.) *Grodziska Warmii i Mazur 1. Stan wiedzy i perspektywy badawcze*. *Archaeologica Hereditas. Prace Instytutu Archeologii Uniwersytetu Kardynała Stefana Wyszyńskiego w Warszawie* 2. Warszawa-Zielona Góra: Wydawnictwo Fundacji Archeologicznej.
- 2016a. (red.), *Grodziska Warmii i Mazur 2. Nowe badania i interpretacje*. *Archaeologica Hereditas. Prace Instytutu Archeologii Uniwersytetu Kardynała Stefana Wyszyńskiego w Warszawie* 7. Warszawa: Instytut Archeologii UKSW, Fundacja Res Publica Multiethnica.

- 2016b. Projekt Narodowego Programu Rozwoju Humanistyki Katalog grodzisk Warmii i Mazur. Część I: Pomezania, Pomezania i Warmia: realizacja w latach 2012–2016, [w:] Z. Kobyliński (red.), *Grodziska Warmii i Mazur 2. Nowe badania i interpretacje*: 93–112. Archaeologica Hereditas. Prace Instytutu Archeologii Uniwersytetu Kardynała Stefana Wyszyńskiego w Warszawie 7. Warszawa: Instytut Archeologii UKSW, Fundacja Res Publica Multiethnica.
- 2017a. (red.) *Katalog grodzisk Warmii i Mazur. Tom 1*. Warszawa: Fundacja Res Publica Multiethnica.
- 2017b. (red.) *Katalog grodzisk Warmii i Mazur. Tom 2* (red.). Warszawa: Fundacja Res Publica Multiethnica.
- 2017c. Wprowadzenie, [w:] *Katalog grodzisk Warmii i Mazur. Tom 1*: 5–6. Warszawa: Instytut Archeologii Uniwersytetu Kardynała Stefana Wyszyńskiego w Warszawie i Fundacja Res Publica Multiethnica.
- Kobyliński Z., J. Nitychoruk, K. Rabiega, M. Rutyna, D. Wach, F. Welc, J. Wysocki, K. Zeman-Wiśniewska i M. Żurek
2016. Falsyfikacja domniemyanych pradziejowych i średniowiecznych grodzisk w powiecie iławskim i ostródzkim, [w:] Z. Kobyliński (red.) *Grodziska Warmii i Mazur 2. Nowe badania i interpretacje*: 247–293, Archaeologica Hereditas. Prace Instytutu Archeologii Uniwersytetu Kardynała Stefana Wyszyńskiego w Warszawie 7. Warszawa: Instytut Archeologii UKSW i Fundacja Res Publica Multiethnica.
- Kochanowski, M.
1985. Elementy odzieży i sprzęt gospodarstwa domowego z grodziska w Plemiętach, [w:] A. Nadolski (red.), *Plemięta. Średniowieczny gródek w ziemi chełmińskiej*: 165–183. Warszawa-Poznań-Toruń: Państwowe Wydawnictwo Naukowe.
- Kola, A.
1985a. Żelazny osprzęt średniowiecznej wieży mieszkalnej w Plemiętach i jej wyposażenia, [w:] A. Nadolski (red.), *Plemięta. Średniowieczny gródek w ziemi chełmińskiej*: 63–83. Warszawa-Poznań-Toruń: Państwowe Wydawnictwo Naukowe.
1985b. Narzędzia do obróbki drewna z grodziska w Plemiętach, [w:] A. Nadolski (red.), *Plemięta. Średniowieczny gródek w ziemi chełmińskiej*: 149–157. Warszawa-Poznań-Toruń: Państwowe Wydawnictwo Naukowe.
1989. Późnośredniowieczna chłodnia z Torunia. *Acta Universitatis Nicolai Copernici* 200 *Archeologia* 16: 103–116.
- Komorowski, J.
2007. Pruska Hława. *Spotkania z Zabytkami* 7: 19–20.
- Kondracki, J.
2002. *Geografia regionalna Polski*. Wydawnictwo Naukowe PWN, Warszawa
2014. *Geografia regionalna Polski*. Warszawa: Wydawnictwo Naukowe PWN.
- Kontny, B.
1999. Znaleźiska toków z obszaru kultury przeworskiej. *Światowit* 1(42)/Fasc. B: 128–137.
2016. Siekierki tulejkowe z kultur bogaczewskiej i sudowskiej. *Wiadomości Archeologiczne* 67: 37–64.
- Koperkiewicz, A.
2019. Civitas Wartberg. Warmińska kapsuła czasu i problemy konserwatorskie. *Warmińsko-Mazurski Biuletyn Konserwatorski* 11: 57–74.
- Kowalczyk, E.
1987. *Systemy obronne wałów podłużnych we wczesnym średniowieczu na ziemiach polskich*. Wrocław: Zakład Narodowy imienia Ossolińskich. Wydawnictwo Polskiej Akademii Nauk.
2002. Wały podłużne na mapie granicy mazowiecko-pruskiej Samuela Suchodolskiego. *Światowit* 4 (45)/Fasc. B: 159–164.
2003. *Dzieje granicy mazowiecko-krzyżackiej (Między Drwęcą a Pisą)*. Warszawa: DIG.
- Kruppé, J.
1981. *Garncarstwo późnośredniowieczne w Polsce*. Wrocław-Warszawa-Kraków-Gdańsk-Łódź: Zakład Narodowy im. Ossolińskich. Wydawnictwo Polskiej Akademii Nauk.
- Kubicki, R.
2012. *Młynarstwo w państwie Zakonu Krzyżackiego w Prusach w XIII–XV wieku (do 1454 r.)*, Gdańsk: Wydawnictwo Uniwersytetu Gdańskiego.
2015. Wykaz czynszowy komturstwa tucholskiego z połowy XV w. *Studia Historica Gedanensia* 6: 281–297.
- Kulakov, W. I.
1999. Ирзеканинис. *Stratum Plus* 1999/5: 211–273.
2018. Prussische Tierdarstellungen im Frühmittelalter, [w:] S. Wadyl, M. Karczewski i M. Hoffmann (red.), *Materiały do archeologii Warmii i Mazur 2*: 99–108. Warszawa-Białystok-Olsztyn: Instytut Archeologii Uniwersytetu Warszawskiego, Wydział Historyczno-Socjologiczny Uniwersytetu w Białymstoku i Instytut Historii i Stosunków Międzynarodowych Uniwersytetu Warmińsko-Mazurskiego w Olsztynie.
- Kulesz, A., S. Nowak i K. Jarzęcki
2018. Relikty obuwia, [w:] M. Grupa, K. Jarzęcki i W. Nowosad (red.), *Historia kościoła św. Oswalda w Płonkowie – Tom II*, 145–153. Płonkowo: Parafia Rzymskokatolicka p.w. Św. Maksymiliana Marii Kolbego i Św. Benedykta, Jana, Mateusza, Izaaka i Krystyna, Pierwszych Męczenników Polskich.

- Kurpik, W.
1982. Uwagi o niektórych elementach oprawy i ich roli w ochronie książki. *Ochrona Zabytków* 5/3–4 (138–139): 208–214.
- Kurpiewski, A.
2015. A Wielbark culture barrow in Wojsze near Ostrołęka in comparison with other features of that type in right-bank Mazovia and the Podlasie region. *Sprawozdania Archeologiczne* 67: 259–276.
- Liwoch, R.
2013. Szkieletowy grób kamienny z Naczy na Białorusi. *Materiały Archeologiczne* 39: 141–147
- Leyding, G.
1973a. Nazwy fizjograficzne, [w:] H. Jaworska i M. Lossman (red.), *Morąg. Z dziejów miasta i powiatu*, 26–38. Olsztyn: Pojezierze.
1973b. Z dziejów powiatu, [w:] H. Jaworska i M. Lossman (red.), *Morąg. Z dziejów miasta i powiatu*, 41–95. Olsztyn: Pojezierze.
1987. Nazwy fizjograficzne, [w:] A. Wakar (red.), *Bartoszyce. Z dziejów miasta i okolic*, 22–29. Olsztyn: Wydawnictwo Pojezierze.
- Łapo, J. M.
1998. Budownictwo obronne na ziemiach pruskich w pradziejach i we wczesnym średniowieczu. *Komunikaty Mazursko-Warmińskie* 2: 199–205.
2009. Wokół szwedzkiego szańca. Echa Wojen Szwedzkich w ludowych podaniach historycznych i mikrotoponimii na obszarze dawnych ziem pruskich. *Pruthenia* 4: 241–286.
- Łukomiak, K.
2016. Zamykanie pomieszczeń w późnośredniowiecznych siedzibach mieszkalno-obronnych na podstawie źródeł archeologicznych, [w:] K. Marinow, K. Szadkowski, K. Węgrzyńska (red.), *Varia Mediaevalia. Studia nad średniowieczem w 1050. Rocznice Chrztu Polski*: 141–154. Łódź: Wydawnictwo Uniwersytetu Łódzkiego. DOI: 10.18778/8088-325-3.14
- Madyda-Legutko, R.
1983. Próba rekonstrukcji pasów z metalowymi częściami na obszarze środkowoeuropejskiego Barbaricum w okresie wpływów rzymskich i we wczesnej fazie okresu wędrówek ludów. *Przegląd Archeologiczny* 31: 91–133.
- Malinowski, T.
2000. O roli krzemienia u niektórych społeczności epok metali. *Przegląd Archeologiczny* 48: 127–139.
- Marciniak-Kajzer, A.
2018. Gródki stożkowe czy zamki typu motte. *Archaeologia Historica Polona* 26: 59–70.
- Marcinkowski, M.
2013. Cechy obce i lokalne w średniowiecznej i nowożytniej ceramice elbląskiej. Zarys problematyki na podstawie wybranych przykładów. *Archaeologia Historica Polona* 21: 239–255. DOI: 10.12775/AHP.2013.011
- Michalik, P.
2007. *Późnośredniowieczne i wczesnonowożytnie noże z zamku w Pucku*. Światowit Supplement Series P: Prehistory and Middle Ages 15, Warszawa: Instytut Archeologii Uniwersytetu Warszawskiego.
- Michałowski, A.
2004. Łyżki gliniane z okresu przedrzymskiego z terenów Europy Środkowej, [w:] H. Machajewski (red.), *Kultura jastorfska na Nizinie Wielkopolsko-Kujawskiej*: 123–160. Poznań: Stowarzyszenie Naukowe Archeologów Polskich Oddział w Poznaniu, Instytut Prahistorii Uniwersytetu im. Adama Mickiewicza w Poznaniu.
- Misiewicz, K. i W. Małkowski
2013. Badania nieinwazyjne na stanowisku 4 w Borecznie, woj. warmińsko-mazurskie w 2012 roku, [w:] Z. Kobyliński (red.) *Grodziska Warmii i Mazur 1. Stan wiedzy i perspektywy badawcze*: 413–421. Archaeologica Hereditas. Prace Instytutu Archeologii Uniwersytetu Kardynała Stefana Wyszyńskiego w Warszawie 2. Warszawa-Zielona Góra: Wydawnictwo Fundacji Archeologicznej.
- Mogielnicka-Urban, M.
1984. *Warsztat ceramiczny w kulturze łuzycyckiej*. Wrocław: Ossolineum.
- Mroczek, R.
2007. Późnośredniowieczne zabytki ruchome z badań na dziedzińcu głównym Pałacu pod Blachą. *Kronika Zamkowa* 1–2(53–54): 39–90.
- Nadolski, A. i M. Lewandowski
1990. Rozdział 3: broń strzelcza, [w:] A. Nadolski (red.), *Uzbrojenie w Polsce średniowiecznej 1350–1450*: 143–153. Łódź: Polska Akademia Nauk.
- Nowakowski, P.
2003. W sprawie datowania munsztuków z ziem polskich. *Kwartalnik Historii Kultury Materialnej* 51/: 41–48.
- Nowakowski, W.
1983. *Kultura bogaczewska na Pojezierzu Mazurskim od schyłku późnego okresu przedrzymskiego do starszej fazy późnego okresu wpływów rzymskich. Próba analizy chronologiczno-kulturowej*. Maszynopis.
2001. Żelazne zapinki kuszowate z podwiniętą nóżką w europejskim Barbaricum. *Wiadomości Archeologiczne* LIV: 129–146.
- Oakeshott, E.
1998. *The sword in the age of chivalry*. Woodbridge: The Boydell Press.

- Okulicz, J.
1973. *Pradzieje ziem pruskich od późnego paleolitu do VII w. n.e.* Wrocław-Warszawa-Kraków-Gdańsk: Zakład Narodowy imienia Ossolińskich, Ośrodek Badań Naukowych imienia Wojciecha Kętrzyńskiego w Olsztynie.
- Okulicz, Ł.
1970. *Kultura kurhanów zachodniobałtyjskich we wczesnej epoce żelaza.* Wrocław: Zakład Narodowy im. Ossolińskich, Wydawnictwo Polskiej Akademii Nauk.
- Oniszczyk, A.
2013. *Życie odbite w naczyniu. Konsumpcja luksusowa i codzienna w Gdańsku w XVII–XIX wieku na podstawie naczyń ceramicznych z terenu Centrum Dominikańskiego i kwartału Długi Targ–Powroźnicza. Tom I.* Warszawa.
- Ossowski, W.
2010. *Przemiany w skutnictwie rzeczonym w Polsce. Studium archeologiczne.* Gdańsk: Centralne Muzeum Morskie w Gdańsku.
- Pazda, S.
1995. Osada wczesnośredniowieczna na stanowisku nr 8 w Radłowicach gm. Domaninów, woj. wrocławskie. *Acta Universitatis Wratislaviensis, Studia Archeologiczne* 26: 209–245.
- Petelski, K. i A. Gondek
2003. *Objaśnienia do Szczegółowej Mapy Geologicznej Polski. 1:50.000. Arkusz Dobry (96).* Warszawa: Państwowy Instytut Geologiczny.
- Petraszko, M. i A. Wakar
1987a. Prusowie, [w:] A. Wakar (red.), *Bartoszyce. Z dziejów miasta i okolic*, 30–44. Olsztyn: Wydawnictwo Pojezierze.
1987b. Z dziejów wsi, [w:] A. Wakar (red.), *Bartoszyce. Z dziejów miasta i okolic*, 243–353. Olsztyn: Wydawnictwo Pojezierze.
- Pikies, R.
2014. *Objaśnienia do Szczegółowej Mapy Geologicznej Polski. 1:50.000. Arkusz Ostróda (176).* Warszawa: Państwowy Instytut Geologiczny.
- Pospieszny, Ł. i M. Jakubczak
2019. Datowanie bezwzględne cmentarzyska w Kosyniu, [w:] J. Sobieraj (red.), *Początki epoki brązu na Warmii i Mazurach w świetle analiz specjalistycznych*: 133–142. Olsztyn: Muzeum Warmii i Mazur.
- Purowski, T.
2008. Wyniki badań wykopaliskowych osady obronnej w Tarławkach, pow. węgorzewski. *Wiadomości Archeologiczne* LX: 335–360.
- Puziuk, J. i A. Tyniec
2013. Żelazny topór z ul. Miodowej w Krakowie-Kazimierzu. *Materiały Archeologiczne* 39: 155–158.
- Půlpánová-Reszczyńska, A.
2016. New materials from the Migration Period discovered in Zamiechów, site no. 1 in South-Eastern Poland. *Acta Archaeologica Carpathica* 51: 145–167.
- Rabiega, K., F. Welc, R. Solecki i B. Nowacki
2021. Wyniki badań na stanowisku Wysoka Wieś, stan. 8, pow. ostródzki, [w:] R. Solecki (red.), *Interdyscyplinarne badania wielofazowych osiedli obronnych z Pojezierza Iławskiego i Garbu Lubawskiego*: 71–90. *Archaeologica Hereditas. Prace Instytutu Archeologii Uniwersytetu Kardynała Stefana Wyszyńskiego w Warszawie* 18. Warszawa: Wydawnictwo Naukowe Uniwersytetu Kardynała Stefana Wyszyńskiego w Warszawie.
- Rabiega, K., F. Welc, R. Solecki, B. Nowacki i J. Wysocki
2021. Wyniki badań na stanowisku Radomno, stan. 1, pow. nowomiejski, [w:] R. Solecki (red.), *Interdyscyplinarne badania wielofazowych osiedli obronnych z Pojezierza Iławskiego i Garbu Lubawskiego*: 43–70. *Archaeologica Hereditas. Prace Instytutu Archeologii Uniwersytetu Kardynała Stefana Wyszyńskiego w Warszawie* 18. Warszawa: Wydawnictwo Naukowe Uniwersytetu Kardynała Stefana Wyszyńskiego w Warszawie.
- Radkowski, J. i J. Wysocki
2016. Wstęp do problematyki gródków stożkowatych z terenu średniowiecznego państwa zakonu krzyżackiego, znajdujących się na obszarze województwa warmińsko-mazurskiego, [w:] Z. Kobyliński (red.), *Grodziska Warmii i Mazur 2. Nowe badania i interpretacje*: 295–385. *Archaeologica Hereditas. Prace Instytutu Archeologii Uniwersytetu Kardynała Stefana Wyszyńskiego w Warszawie* 7. Warszawa: Instytut Archeologii UKSW, Fundacja Res Publica Multiethnica.
- Rulewicz, M.
1984. Tymczasowe wyniki badań archeologicznych na podzamczu w Szczecinie, prowadzonych w latach 1975–1978. *Sprawozdania Archeologiczne* 36: 151–165.
- Rutyna, M.
2017. Strużyna, st. 21: znaleziska, [w:] Z. Kobyliński (red.), *Katalog grodzisk Warmii i Mazur 2*: 79–88. Warszawa: Instytut Archeologii Uniwersytetu Kardynała Stefana Wyszyńskiego w Warszawie i Fundacja Res Publica Multiethnica.
- Rutyna, M. i J. Wysocki
2017. Iława, st. 33: badania archeologiczne, [w:] Z. Kobyliński (red.), *Katalog grodzisk Warmii i Mazur 1*: 315–324. Warszawa: Instytut Archeologii Uniwersytetu Kardynała Stefana Wyszyńskiego w Warszawie i Fundacja Res Publica Multiethnica.

- Sachenbacher, P.
1993. Völkerwanderungszeitliche Gräber bei Mühlhausen/Thüringen. Zu einigen ausgewählten Problemen des Grabbrauchs und der Grabberaubung anhand neuer Gräber von Ammern, Ldkr. Mühlhausen. *Alt-Thüringen* 27: 153–198.
- Schiffer, M.B.
1986. Radiocarbon Dating and the „Old Wood” Problem: The Case of the Hohokam Chronology. *Journal of Archaeological Science* 13: 13–30.
- Shiroukhov, R.
2015. Contacts between Prussians and Curo-nians in the 11th-early 13th centuries, according to the archaeological data, [w:] S. Wadył, M. Karczewski i M. Hoffmann (red.), *Materiały do archeologii Warmii i Mazur 1*: 255–273. Warszawa-Białystok: Instytut Archeologii Uniwersytetu Warszawskiego i Instytut Historii i Nauk Politycznych Uniwersytetu w Białymstoku.
- Siczek, Ł.
2016. Gwoździe jako zabytek archeologiczny. Materiały z badań zamku Chojnik. *Śląskie Sprawozdania Archeologiczne* 58: 165–179.
DOI: 10.17427/SSA16009
- Skrobot, W.
2015. Antropologia przestrzeni, [w:], D. Gałązka, D. Skrobot i A. Szarzyńska (red.), *Wzgórza Dylewskie. Geologia, krajobraz, antropologia przestrzeni.* : 109–192. Olsztyn: Wydawnictwo Mantis.
- Solecki, R.
2017. „Sprawozdanie z archeologicznych badań wykopaliskowych przeprowadzonych w 2017 roku na obszarze leśnym w granicach Leśnictwa Śródziejrze (nr wydzielenia leśnego 189 a-00) w granicach administracyjnych wsi Winiec gm. Miłomłyn (działka ewidencyjna nr 3189)”. Raport w archiwum WUOZ w Olsztynie, Delegatura w Elblągu.
2021. (red.) *Interdyscyplinarne badania wielofazowych osiedli obronnych z Pojezierza Hławskiego i Garbu Lubawskiego*. Archaeologica Hereditas. Prace Instytutu Archeologii Uniwersytetu Kardynała Stefana Wyszyńskiego w Warszawie 18. Warszawa: Wydawnictwo Naukowe Uniwersytetu Kardynała Stefana Wyszyńskiego w Warszawie.
- Solecki, R., F. Welc i B. Nowacki
2019. Wyniki badań archeologicznych osiedla obronnego z wczesnej epoki żelaza w Wysokiej Wsi, powiat ostródzki, stanowisko 7. *Wiadomości Archeologiczne* LXX: 196–202.
DOI: 10.36154/wa.70.2019.10
2021. Wyniki badań na stanowisku Wysoka Wieś, stan. 7, pow. ostródzki, [w:] R. Solecki (red.), *Interdyscyplinarne badania wielofazowych osiedli obronnych z Pojezierza Hławskiego i Garbu Lubawskiego*: 91–105. Archaeologica Hereditas. Prace Instytutu Archeologii Uniwersytetu Kardynała Stefana Wyszyńskiego w Warszawie 18. Warszawa: Wydawnictwo Naukowe Uniwersytetu Kardynała Stefana Wyszyńskiego w Warszawie.
- Solecki, R. i J. Wysocki
2017a. Tątlawki, st. 2: położenie grodziska i jego forma, [w:] Z. Kobyliński (red.), *Katalog grodzisk Warmii i Mazur 2*: 111. Warszawa: Instytut Archeologii Uniwersytetu Kardynała Stefana Wyszyńskiego w Warszawie i Fundacja Res Publica Multiethnica.
- 2017b. Wieprz, st. 20: położenie grodziska i jego forma, [w:] Z. Kobyliński (red.), *Katalog grodzisk Warmii i Mazur 2*: 243–244. Warszawa: Instytut Archeologii Uniwersytetu Kardynała Stefana Wyszyńskiego w Warszawie i Fundacja Res Publica Multiethnica.
- Solon, J., J. Borzyszkowski, M. Bidłasik, A. Richling, K. Badora, J. Balon, T. Brzezińska-Wójcik, Ł. Chabudziński, R. Dobrowolski, I. Grzegorzczak, M. Jodłowski, M. Kistowski, R. Kot, P. Krąż, J. Lechnio, A. Macias, A. Majchrowska, E. Malinowska, P. Migoń, U. Myga-Piątek, J. Nita, E. Papińska, J. Rodzik, M. Strzyż, S. Terpiłowski i W. Ziaja
2018. Physico-geographical mesoregions of Poland: Verification and adjustment of boundaries on the basis of contemporary spatial data. *Geographia Polonica* 91/2: 143–170.
DOI: 10.7163/GPol.0115
- Sowiński, T.
2014. *Przewodnik. Śladami Herkusa Monte. Śladami tajemnic poligonu Stablack. Ścieżki dydaktyczno-historyczne w gminie Górowo Hławskie*. Górowo Hławskie: Wydawnictwo Regionalista.
- Strunk, H.
1931. Flurnamen und Vorgeschichte. *Altpreussische Forschungen* 8: 1–45.
- Szałamacha, B. i B. Trzmiel
2006. *Objaśnienia do szczegółowej mapy geologicznej Polski. 1:50.000. Arkusz Morąg (135)*. Warszawa: Państwowy Instytut Geologiczny.
- Szczepański, S.
2009. Płyta grobowa Johannesesa von Schönaich z kościoła Podwyższenia Krzyża Św. w Borecznie (rozważania nad „Skamieniałym Rycerzem” i rodem von Schönaich). *Studia Angerburgica* 15: 78–91.

2013. „Wykopaliska” w archiwach – archeologia archiwalna na przykładzie wybranych stanowisk Pojezierza Iławskiego, [w:] Z. Kobyliński (red.), *Grodziska Warmii i Mazur 1. Stan wiedzy i perspektywy badawcze*: 233–252, *Archaeologica Hereditas*. Prace Instytutu Archeologii Uniwersytetu Kardynała Stefana Wyszyńskiego w Warszawie 2. Warszawa-Zielona Góra: Wydawnictwo Fundacji Archeologicznej.
2016. *Pomezania pruska. Dzieje osadnictwa w XIII–XV wieku*. Olsztyn: Ośrodek Badań Naukowych im. W. Kętrzyńskiego.
- Szymański, P.
2013. *Z badań nad chronologią i zróżnicowaniem kulturowym społeczności Mazur w późnej starożytności i u progu wczesnego średniowiecza*. Światowit Supplement Series B: Barbaricum 9. Warszawa: Instytut Archeologii Uniwersytetu Warszawskiego.
- Świętosławski, W.
2008. Późnośredniowieczne militaria z reliktyw wieży w Jemiołkowie koło Olsztynka. *Acta Militaria Mediaevalia* 4: 189–198.
- Thielen, P. G.
1958. *Das grosse Zinsbuch des Deutschen Ritterordens (1414–1438)*. Marburg: N.G. Elwert Verlag.
- Trzeciecki, M., M. Auch i K. Stańczuk
2020. *Grodzisko Piotrówka w Radomiu w świetle badań archeologicznych 2010–2013. Część I: stratygrafia i chronologia*. Warszawa: Wydawnictwo Instytutu Archeologii i Etnologii Polskiej Akademii Nauk, Fundacja Przyjaciół Instytutu Archeologii i Etnologii Polskiej Akademii Nauk.
- Wadył, S.
2017a. Sprawozdanie z badań wykopaliskowych na grodzisku zwanym „Okragła Góra” w Pasymiu, pow. Szczytno, stan. 1 w roku 2017. *Komunikaty Mazursko-Warmińskie* 4(298): 717–724.
2017b. Grodzisko w Porębku, pow. Kętrzyn, stan. 3. Wstępne wyniki badań wykopaliskowych. *Komunikaty Mazursko-Warmińskie* 4(298): 725–732.
2019. Sprawozdanie z badań wykopaliskowych na grodzisku zwanym „Okragła Góra” w Pasymiu, pow. Szczytno, stan. 1 w roku 2018. *Komunikaty Mazursko-Warmińskie* 1(303): 153–161.
2020. Wallewona finally found? Stronghold in Porębek in the latest excavations, [w:] A. Dobrosielska, A. Pluskowski i S. Szczepański (red.), *Homini, qui in honore fuit. Księga pamiątkowa poświęcona śp. Profesorowi Grzegorzowi Białuńskiemu*: 165–192. Olsztyn: Oficyna Wydawnicza Pruthenia.
- Wadył, S. i J. Łapo
2018. Wyniki badań sondażowych na grodzisku w Perłach, gm. Węgorzewo, stan. 1 (AZP 13-72), [w:] S. Wadył, M. Karczewski i M. Hoffmann (red.), *Materiały do archeologii Warmii i Mazur. Tom 2*: 377–385. Warszawa-Białystok-Olsztyn: Instytut Archeologii Uniwersytetu Warszawskiego, Wydział Historyczno-Socjologiczny Uniwersytetu w Białymstoku, Instytut Historii i Stosunków Międzynarodowych Uniwersytetu Warmińsko-Mazurskiego w Olsztynie.
- Wadył, S. i K. Martyka
2019. Nowy element układanki. Wczesnośredniowieczne grodzisko w Bornitach koło Pieniężna. *Slavia Antiqua* 60: 75–93. DOI: 10.14746/sa.2019.60.4
- Wadył, S., K. Martyka i D. Malarczyk
2018. Wczesnoabbasydzkie dirhamy z nowo odkrytego grodziska w Bornitach koło Pieniężna. *Wiadomości Numizmatyczne* 62/1–2(205–206): 129–143. DOI: 10.24425/wn.2018.125040
- Waluś, A.
1992a. Zabytki metalowe kultury lateńskiej z Rembielina, woj. ostrołęckie, [w:] J. Okulicz-Kozaryn i W. Nowakowski (red.), *Studia z archeologii ludów barbarzyńskich z wybrzeży Bałtyku i Dorzecza Wisły*: 89–101. Barbaricum 2. Warszawa: Wydawnictwo i drukarnia Tokawi.
1992b. Cmentarzysko kurhanowe w Piórkowie, woj. elbląskie, w świetle prac wykopaliskowych przeprowadzonych w latach 1984–1987. *Światowit Supplement Series B: Barbaricum* 2: 39–52.
2014. Zabytki metalowe kultury kurhanów zachodniobałtyjskich wczesnej epoki żelaza. *Światowit Supplement Series B: Barbaricum* 10: 9–197.
- Ward-Perkins, J.B.
1993. *London Museum Medieval Catalogue 1940*. Londyn: Museum of London.
- Wasilewska, J.
2016. Szkaplerz – ikonografia przedstawień. *Archiwa, Biblioteki i Muzea Kościelne* 105: 329–343.
- Welc, F.
2020. „Rozpoznanie za pomocą georadaru (GPR) i metody magnetycznej stanowisk: Augamy, Woryny, Leśnictwo Orsy (Góra Zamkowa) oraz Wiewiórki”. Sprawozdanie w archiwum Instytutu Archeologii UKSW w Warszawie.
- Welc, F., J. Nitychoruk, R. Solecki, K. Rabiega i J. Wysocki
2018. Results of integrated geoarchaeological prospection of unique iron age hillfort located on Radomno Lake island in north-eastern Poland. *Studia Quaternaria* 35/1: 55–71.

- DOI: 10.2478/squa-2018-0004
- Wołągiewicz, R.
1993. *Ceramika kultury wielbarskiej między Bałtykiem a Morzem Czarnym*. Szczecin: Muzeum Narodowe.
- Wólkowski, W.
2013. Architektura zamku w Beżławkach, [w:] A. Koperkiewicz (red.), *Beżławki: ocalić od zniszczenia : wyniki prac interdyscyplinarnych prowadzonych w latach 2008–2011*: 109–118. Gdańskie Studia Archeologiczne. Seria Monografie 2. Gdańsk: Instytut Archeologii i Etnologii Uniwersytetu Gdańskiego.
- Wrześciński, J.
1989. Cmentarzysko szkieletowe w Dziekanowicach, gm. Łubowo, st. 2. *Studia Lednicke* 1: 103–146.
- Vlierman, K.
1996. *„...Van Zintelen, van Zintelroeden ende Mosen...’ Een breekmethode als hulpmiddel bij het dateren van scheepswrakken uit de Hanzetijd*. Scheepsarcheologie I, Flavoberecht 386. Lelystad: Nederlands Instituut voor Scheeps- en Onderwater Archeologie.
- Zawadzki, P.
2020. *Prace archeologiczne na obszarze dawnego Stalagu VIII A; Dz. nr 306/3, obręb Koźlice, AM-1, gm. Zgorzelec, woj. dolnośląskie. 2018-2019. Sprawozdanie*. Fundacja Łużyce wczoraj i dziś.
- Zielonka, B.
1955. Materiały z osiedla obronnego kultury łużyckiej w miejscowości Kamieniec, pow. Toruń. *Wiadomości Archeologiczne* XXII/2: 158–174.
- Żórawska, A.
2002. Ponownie „odkryty” grób skrzynkowy z miejscowości Prusy (Jarantowice), powiat wąbrzeski. *Światowit* IV(XLV), Fasc. B: 249–255.
- Żurek, M.
2013. Boreczno, stanowisko 4 (AZP 24-54), gm. Zalewo, woj. warmińsko-mazurskie. Analiza stratygraficzna, [w:] Z. Kobyliński (red.), *Grodziska Warmii i Mazur 1. Stan wiedzy i perspektywy badawcze*: 385–411. Archaeologica Hereditas. Prace Instytutu Archeologii Uniwersytetu Kardynała Stefana Wyszyńskiego w Warszawie 2. Warszawa-Zielona Góra: Wydawnictwo Fundacji Archeologicznej.
2021. *Boreczno i Bałoszyce. Archeologia dworów wczesnonowożytnych w Górnych Prusach*. Archaeologica Hereditas. Prace Instytutu Archeologii Uniwersytetu Kardynała Stefana Wyszyńskiego w Warszawie 19. Warszawa: Wydawnictwo Naukowe Uniwersytetu Kardynała Stefana Wyszyńskiego w Warszawie.